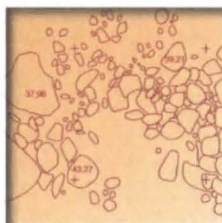


Arkk. 414 / 11.8.2014



TUTKIMUSRAPORTTI

SIPOO

Massby, Söderkulla / Danielsbacka torp

Historiallisen ajan kylätontin konekaivun arkeologinen valvonta
9.–10.6.2014



AKDG3711:3



KULTTUURIYMPÄRISTÖN HOITO | ARKEOLOGISET KENTTÄPALVELUT
SATU KOIVISTO

Tiivistelmä

Museoviraston Arkeologiset kenttäpalvelut teki Sipoon Massbyssä konekaivun arkeologista valvontaa kesäkuussa 2014. Työ liittyi maantien 11697 parantamiseen rakentamalla kevyenliikenteenväylä Massbyn kohdalla. Työn tilaajana oli Graniittirakennus Kallio Oy. Parantamishanke koski osittain historiallisen ajan kylätonttia Massby, Söderkulla / Danielsbacka torp, jonka alueelle ulottuvien uusien tieosuuksien ja niihin liittyvien muiden rakenteiden kaivutyössä edellytettiin arkeologista valvontaa. Valvonnassa tehtiin havaintoja paikalla nykyään sijaitsevaa 1890-luvulla rakennettua kyläkoulua vanhemmista kerrostumista. Havainnot liittyivät todennäköisesti 1800-luvun talousrakennukseen sekä pelto- ja laidunalueisiin. Löytöaineisto oli pääosin 1800–1900 -luvulta. Mitään tätä varhaisempia kulttuurikerroksia, -rakenteita tai löytöaineistoa ei konekaivussa tavattu.

Sisällysluettelo

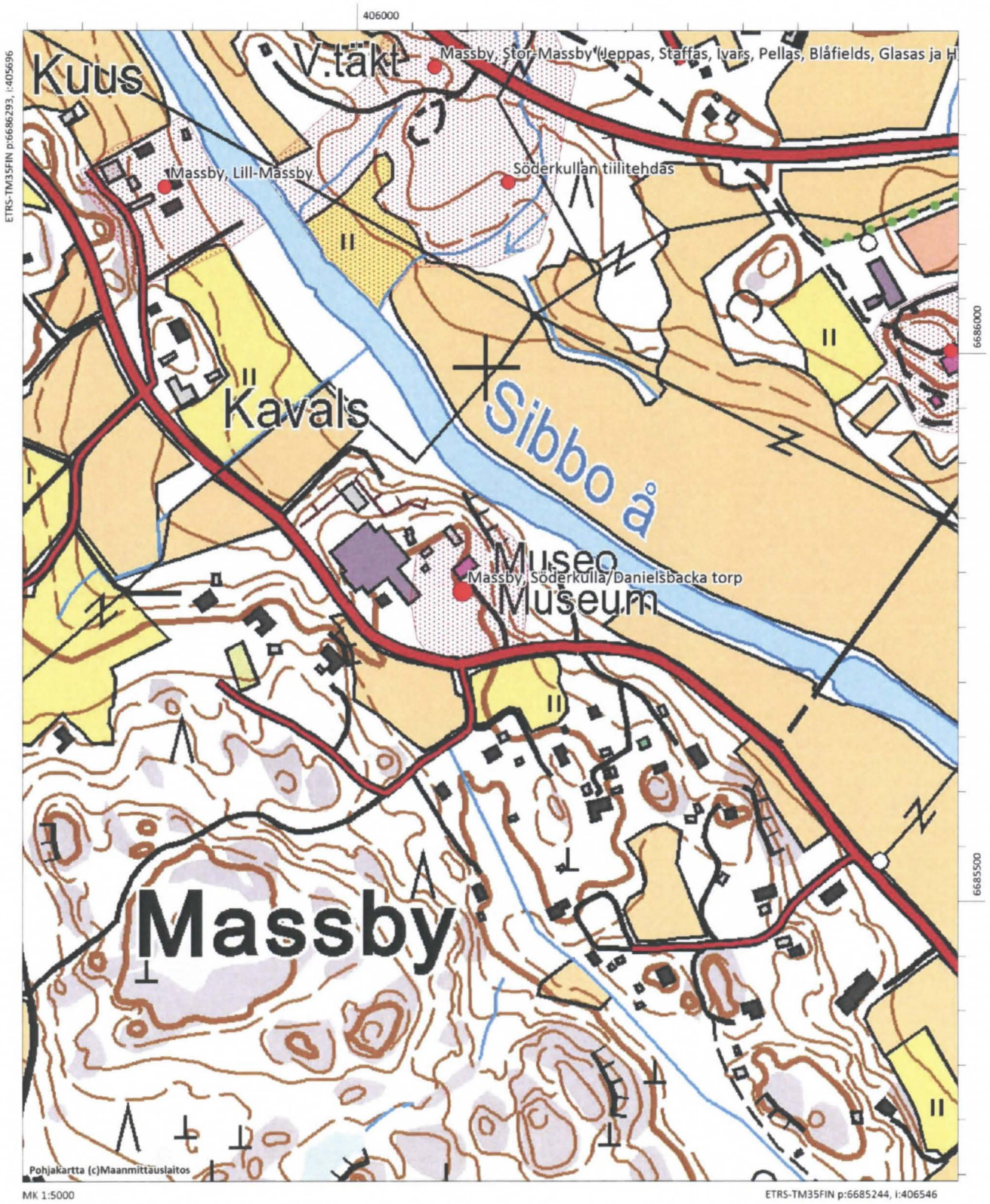
Arkisto- ja rekisteritiedot	2
Sijaintikartat	3
1. Johdanto.....	5
2. Tutkimushistoria ja käytetty lähdeaineisto.....	6
3. Tutkimusalueen kuvaus ja rajaus	7
4. Arkeologinen valvonta	8
4.1 Kaivutyön kulku	8
4.2 Havainnot ja tulkinnat	8
4.2.1 Yksityistie Y4	8
4.2.2 Rumpukaivannot.....	9
4.2.3 Vanhan tien purku	9
4.2.4 Puiden istutuskuopat	9
5. Yhteenveto	11
Lähteet ja kirjallisuus.....	12
Digikuvaluettelo	13
Karttaluettelo	14
Kartat 1-2	15

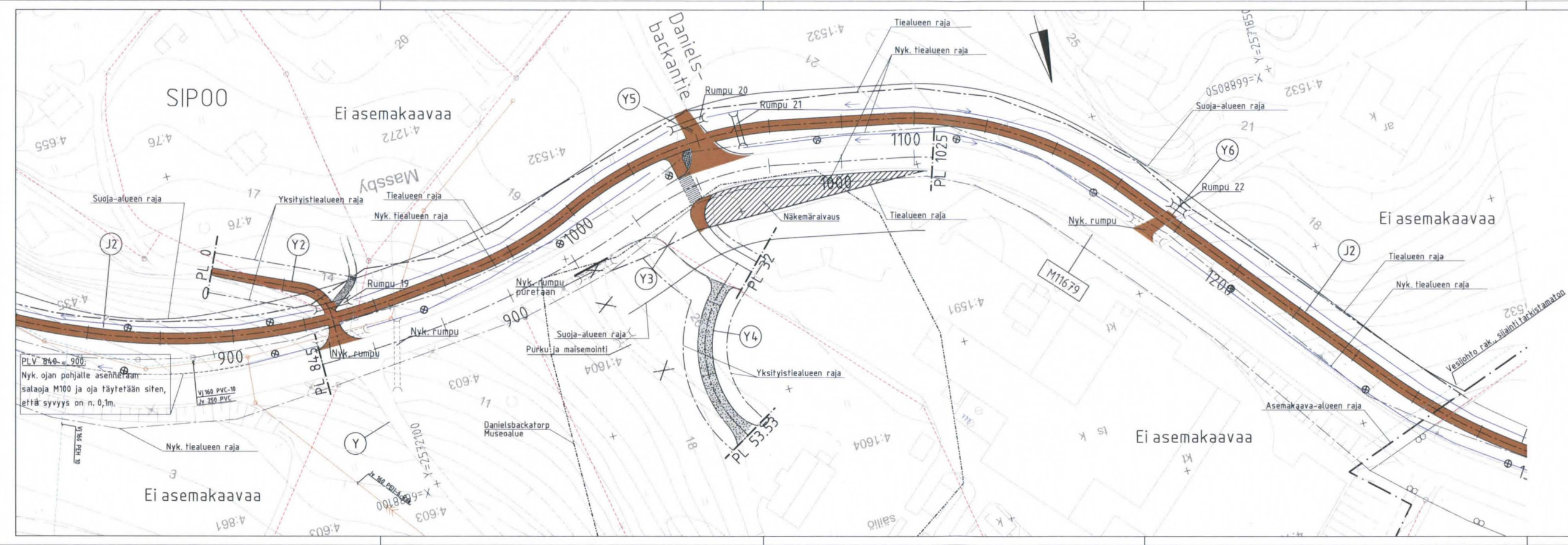
Arkisto- ja rekisteritiedot

Tutkimuskohteen nimi:	Sipoo Massby, Söderkulla / Danielsbacka torp
Muinaisjäännösrekisterin tunnus:	1000010862
Kohteen ajoitus ja tutkimuksen laatu:	Historiallisen ajan kylätontin konekaivun arkeologinen valvonta
Kenttätyönjohtaja:	FM Satu Koivisto
Mukana kenttätyössä:	FM Tuija Väisänen
Tutkimuslaitos:	Museovirasto / Arkeologiset kenttäpalvelut
Kenttätyöaika:	9.–10.6.2014
Tutkitun alueen laajuus:	noin 1500 m ²
Tutkimuksen tilaaja/rahoittaja:	Graniittirakennus Kallio Oy
Tausta-aineisto:	Museoviraston lausunto [dnro 492/304/2012]; Graniittirakennus Kallio Oy:n tarjouspyyntö [snro MV/22/02.09.06/2014], päivityspyyntö 6.5.2014 ja tilaus; tutkimuslupapäätös arkeologiseen valvontaan, maantien 11679 parantaminen Sipoon Massbyn kohdalla [dnro MV/47/05.04.01.02/2014]
Kunta, kylä, tontti:	Sipoo, Massby, 753-419-4-1604
TM35 karttalehti:	L4312B
Tutkimusalueen sijaintikoordinaatit (ETRS-TM35FIN):	P: 6685796 I: 405979 (mj-rekisterin koordinaatit)
Aikaisemmat tutkimukset:	2007 Veli-Pekka Suhonen inventointi
Raporttiin liittyvien digikuvien numerot:	AKDG 3711:1–28
Alkuperäisen tutkimusraportin säilytyspaikka:	Museoviraston arkeologinen keskusarkisto, Helsinki
Kopiot:	Graniittirakennus Kallio Oy, Porvoon museo (Itä-Uusimaa)

Sijaintikartat

Sipoo Massby, Söderkulla / Danielsbacka torp 1000010862





Suunnitelmapakettia tienrannuksesta

SUUNNITELMAN KOORDINAATTIJÄRJESTELMÄ ON KKK JA KORKEUSJÄRJESTELMÄ N60

Markki	Muutos	Pvm.	Suunn.	Tarkk.
Maantien 11679 parantaminen rakentamalla kaivon liikenteen väylä Massbyn kohdalla, Sipoo Pituus: 11679 - 11679 + 1000 Suunnitelmapaketti M1 piv 845 - 1025, J2 piv 850-1250				
Pvm.	Suunn.	Eero Lyytikäinen	8.3.2013	Tarkk.
8.3.2013	Proj.pääll.	Jorma Laakso	8.3.2013	Nyky.
Tietokantatunnus	Mittakaava	1:500	Proj.no	R3-3
11679 10 - 11679 1 1000				

1. Johdanto

Massbyntietä (maantie 11679) parannetaan Sipoossa. Tienparannusalue sijaitsee osin historiallisen ajan muinaisjäännöksen, Sipoo Massby, Söderkulla / Danielsbacka torp kylätontin alueella (sijaintikartat s. 3–4). Paikalla tehtiin uuden tielinjan ja siihen liittyvien rakenteiden arkeologista valvontaa kahden päivän ajan kesäkuussa 2014. Söderkulla / Danielsbacka torp kylätontti on inventoitu vuonna 2007, jolloin muinaisjäännöksen aluemainen suojelurajaus määritettiin ulottuvaksi Massbyntien pohjoispuolelle, paikalla sijaitsevan vanhan kyläkoulun pihapiiriin. Kylätonttia ei ole aiemmin tutkittu koekaivauksin, joten tietoa siihen mahdollisesti liittyvistä historiallisen ajan rakenteista tai kulttuurikerroksista ei ollut saatavissa. Siksi Massbyntien parannushankkeen edellytyksenä oli tehdä arkeologista valvontaa muinaisjäännösalueella kaivutöiden ajan (kartta 1 s. 15 ja kuva 1 alla). Museoviraston arkeologisten kenttäpalveluiden tutkija Satu Koivisto ja apulaistutkija Tuija Väisänen vastasivat kenttätyöstä. Kaikki tienparannushankkeen kaivutyöt Söderkulla / Danielsbacka torp -kohteen muinaisjäännösalueella kaivettiin arkeologien valvonnassa kahden päivän aikana. Kaivannoista tehdyt löydöt ja havainnot dokumentoitiin mittaamalla ne paikalleen VRS-GPS-laitteella, valokuvaten sekä muistiinpanoin. Arkeologisen valvonnan jälkityöt tehtiin heinäkuussa 2014 allekirjoittaneen toimesta. Apulaistutkija Tuija Väisänen avusti raportoinnissa.

Helsingissä 31.7.2014



Satu Koivisto, FM



Kuva 1. Uuden tielinjan luoteispäähän kaivettiin oja viemäröinnille. Tuija Väisänen valvoo kaivutyötä. Kuvattu itään. Kuva: Satu Koivisto/ARKE (AKDG 3711:14).

2. Tutkimushistoria ja käytetty lähdeaineisto

Ensimmäiset asiakirjatiedot Sipoon kylästä ovat peräisin 1300-luvun kuningas Magnus Eriksonin tuomiokirjeestä. Sipoon merenpuoleisista neljännekunnista itäisempää kutsuttiin Nevasin neljänneksi, jonka länsiosan suurimmat kylät olivat ruotsalaisnimiset Massby ja Gästerby. Massby mainitaan ensimmäisen kerran historiallisissa lähteissä vuonna 1442 (Nyberg 1931:338). Massby oli mahdollisesti koko neljänneksen länsiosan kantakylä ja 1540-luvulla siellä oli 16 taloa. Jakokunnan itäosa on todennäköisesti ollut hämäläisten asuttama ennen ruotsalaisten tuloa, koska sieltä tunnetaan useita hämäläisperäisiä asutusnimiä. Lisäksi alueen reunaosista tunnetaan myös suomalaisperäistä nimitystä, kuten kylännimet Hitå ja Pigby-Pignäs. (Suho 2007:8–10 ja lähteet.)



Kuva 2. Samuel Broteruksen kartta Massbystä vuodelta 1693. Söderkullan torppa, vuoden 2014 valvonnan tutkimusalue Sipoonjoen lounaisrannalla, on ympyröity punaisella. Kartta: Kansallisarkisto (MMH B43 7/1).

Kuva 3. Söderkulla gård ja Danielsbacka (ympyröity) pitäjänkartalla vuodelta 1823. Kartta: Kansallisarkisto (2403 10 1a).



Massbyn tiloista tunnetaan nimeltä Glamars, Glasas, Heikjeppas, Jeppas, Kavel, Kuus, Pelles, Staffas ja Styrmans. Vuonna 1556 kylästä muodostettiin Massbyn latokartano, joka toimi kuitenkin vain muutaman vuoden ajan. Vuoteen 1564 mennessä kylästä oli jäljellä edellä mainitut yhdeksän tilaa. Kadonneista tiloista kolme oli luovutettu Norkullan Hans Eriksonille, joista kahdesta muodostettiin Söderkullan kartano. Kolmannesta syntyi rällsittila Danielsbacka, jota käytettiin myöhemmin Söderkullan kartanon torppana. 1600- ja 1700-lukujen vaihteessa Massbyssä oli kymmenen tilaa jakautuen viidelle tonttimaalle, joista yksi oli Söderkulla torp (eli Danielsbacka torp) (kuvat 2 ja 3). Kylien tonttimailla oli sekä asuin- että talousrakennuksia.

Tonttimaat oli jaettu tiettävästi rakennusrivillä, aidalla tai tiellä mies- ja karjapihaksi. Rakennukset sijoitettiin yleensä reunustamaan pihoja. 1700-luvun miespihaan kuuluivat asuinrakennus, vierastupa, vajoja ja talli, eläinpihaan taas navetta, lampola ja sikolätti. Tulipalovaaran takia mm. riihet ja saunat sijoitettiin kauemmaksi pihapiiristä. (Suhonen 2007:11–12, 84.)

Tutkimusalueella sijaitseva vanha koulurakennus on 1800-luvun lopulta. Aikaisemmin kansakouluna ja myöhemmin koulumuseona toiminut rakennus on nykyään asuintalona. Paikka sijaitsee maisemallisesti kauniilla paikalla, matalalla kukkulalla Sipoonjoen varressa vastapäätä Söderkullan kartanoa. Koulurakennus otettiin käyttöön vuonna 1896. Se maalattiin punaiseksi valkoisin nurkin vuonna 1910. Nykyinen ulkorakennus on vuodelta 1947. (Sipoon kunta 2006:121.)

3. Tutkimusalueen kuvaus ja rajaus

Kesän 2014 konekaivun valvonta-alue oli pitkälti rakentamatonta pihamaata (kartta 1 s. 15). Vuoden 2007 inventoinnissa oli määritetty (Suhonen), että torppa olisi sijainnut nykyisen koulurakennuksen paikalla. Rakentamatonta tilaa oli lähinnä talon pihalla ja tontin laidoilla. Tontin eteläpuolella kulkee Massbyntien ja vastakkaisella puolella risteää Danielsbackantie kohti etelälounasta. Vanhojen karttojen perusteella (mm. Broterus 1693, Wikzen, Bonej & Hagström 1777 ja pitäjänkartta 1841) itse torppa on kuitenkin sijainnut Massbyntien eteläpuolella, nykyisen Danielsbackantien varressa. Tien pohjoispuolella sijaitseva tutkimusalue on merkitty kartoille niityksi, metsäksi ja pelloksi (kuva 4).



Kuva 4. Söderkullan kartano joen koillispuolella ja Danielsbacka joen ja kallioalueen välissä Sipoonjoen eteläpuolella vuoden 1777 kartalla. Massbyntie kulkee pitkälti samalla linjalla kuin nykyään ja tutkimusalue tien pohjoisreunalla (ympyröitynä punaisella) on rakentamatonta niittyä, metsää ja peltoa. Kartta: Kansallisarkisto (MMH B43 7/1).

Tutkimusalueen länsipuolella leviää nykyisin laaja-alainen Arla Ingmanin meijerikompleksi. Sen asfaltoitu parkkipaikka ulottuu tutkimusalueen länsireunalle. Kyläkoulun piha-alueen laki on tasainen ja varmaankin pitkälti tasattu ja täytetty mm. koulurakennuksen perustamisen yhteydessä. Pihan itä- ja koillisreunassa maasto laskee jyrkästi kohti Sipoonjokea. Rinne kasvaa tiheää pensas- ja nokkoskasvillisuutta ja maakerrokista pilkottaa runsaasti tiilenkappaleita ja tiilimurskaa. Vanhoja purkumaakerroksia on todennäköisesti puskettu rinnettä alas tontin eri käyttövaiheissa.

4. Arkeologinen valvonta

4.1 Kaivutyön kulku

Tutkimusalueelle oli merkitty paaluin uuden yksityistien Y4 reunat Arla Ingmanin parkkipaikan itäreunalta kohti vanhaa koulurakennusta. Kaivutyö eteni kuorimalla kaivinkoneella tielinjalta noin 40 cm paksu multa-kerros, jonka alta paljastui hieno keltainen puhdas hieta. Paikoin multakerros jatkui hieman syvemmälle. Tiekaivanto kaivettiin keskimäärin 50 cm:n syvyyteen. Kaivutyö keskeytettiin mielenkiintoisten ilmiöiden lähemmän tarkastelun ja dokumentoinnin ajaksi. Lopuksi tiekaivanto eristettiin suodatinkankaalla ja se täytettiin maa-aineksella. Työ saatiin päätökseen yhden päivän aikana.

Uuden yksityistien Y4 koillispäähän kaivettiin koneellisesti viisto rumpukaivanto. Vanha koulurakennukselle johtanut yksityistie purettiin kuorimalla sen pinnalta 10–20 cm soraa. Siihen liittyen Massbyntien pohjoisreunasta poistettiin asfalttia ja sen alta vanha betonirumpu, jonka paikalle tehtiin uusi, hieman edellistä matalampi ojakaivanto. Puretun yksityistien maisemoimiseksi alueelle kaivettiin yhdeksän istutuskuoppaa koivuille. Kuopat olivat halkaisijaltaan noin 2 m ja ne kaivettiin noin 20–100 cm:n syvyyteen kuoritusta tienpinnasta. Kuopat merkittiin juoksevin numeroin Massbyntieltä etelässä kohti koulurakennusta (istutuskuopat 1–9).

Kaikki kaivannot dokumentoitiin mittaamalla ne paikalleen VRS-GPS-laitteella, digitaalikuvin ja muistiinpanoin. Löydöt dokumentoitiin valokuvaamalla ja muistiinpanoin. Valvonnassa ei otettu talteen esinelöytöjä. Työ sujui erittäin sujuvasti ja lähes katkoksitta erinomaisesti organisoidun työmaajohdon ja ammattitaitoisten urakoitsijoiden ansiosta. Arkeologinen valvontaurakka saatiin valmiiksi kahden työpäivän kuluessa.

4.2 Havainnot ja tulkinnat

4.2.1 Yksityistie Y4

Maaperä tielinjalla oli multavaa ja siinä erottui runsaasti tiilenpaloja ja hieman hiiltä. Tiekaivannon länsireunalta, noin sen puolestavälistä, paljastui suhteellisen suurista kivistä muodostuva kiveys. Kivet olivat halkaisijaltaan noin 50 cm ja rakenne jatkui kaivannon koillisreunalta kohti kansakoulurakennusta noin viiden metrin pituudelta (kuva 5). Kaivannon pohjatasosta paljastui myös pari epämääräistä nokimaa-aluetta, joiden ympärillä oli puhdasta, vaaleaa hietaa. (Kartta 2, s. 16.)

Kiveys puhdistettiin esiin lapioin ja kaivauslastoin ja se dokumentoitiin ja kartoitettiin. Kaksi hiiltynyttä läikkää tiekaivannon itäreunalla kaivettiin ilmiönä pois puhtaaseen pohjamaahan saakka. Kiveys vaikutti purkujätteeltä ja yhdessä isossa lohkaressa erottui poranjälki. Kivet poistettiin kaivinkoneella ja yksi lohka-reista paljastui betoniseksi lipputangon jalustaksi. Purkukasa ei siis liene kovin vanha. Uudelta tielinjalta ei saatu havaintoja 1900-lukua varhaisemmista löydöistä tai kerrostumista.



Kuva 5. Uuden tielinjan Y4 luoteisreunasta paljastui kiveystä. Tuija Väisänen kartoittaa kiviä. Kuvattu pohjoiseen. Kuva: Satu Koivisto/ARKE (AKDG 3711:5).

4.2.2 Rumpukaivannot

Uudesta rumpukaivannosta tielinjan Y4 pohjoispäässä löytyi hieman 1900-luvun posliinia ja keltalasisitteista punasavikeramiikkaa. Peltokerroksen ja hienon, puhtaan pohjahiedan rajalla oli havaittavissa heikohko, ympäröivää maata tiiviimpi kulttuurikerros, joka voisi viitata paikalla sijainneeseen vanhaan niitty/peltoalueeseen tai karjapihaan. Kerroksen alta tuli esiin mullan- ja hiedansekainen, kirjava vaihtumiskerros. Paikalta ei tehty muita havaintoja.

4.2.3 Vanhan tien purku

Puretun tien alta paljastui eriaikaisia sorakerroksia, joissa oli runsaasti tiilimurskaa. Ainoastaan Massbyntien risteysosuus oli asfaltoitu. Maakerrokset vaikuttivat monin paikoin sekoittuneilta ja alueella tavattiin useita eriaikaisia täyttömaakerroksia. Kuoritulalta tieosuudelta tavattiin myös muutamia palaneita kiviä. On todennäköistä, että purettu tie ajoittuu kansakoulun rakentamisajankohtaan 1890-luvulle ja sen perustaksi on tuotu täyttömaakerroksia.

4.2.4 Puiden istutuskuopat

Alueen maisemointiin liittyvien puiden istutuskuopat osoittautuivat valvonnan mielenkiintoisimmiksi. Tiedot kuopista ja niistä tehdyistä havainnoista on esitetty taulukossa 1 (seuraavalla sivulla). Kulttuurikerrosta tavattiin lähes kaikista istutuskuopista. Osasta kuoppia tuli melko pinnassa vastaan kallio. Istutuskuopasta 1 tuli esiin kuopparakenne, jonka pohjalle oli asetettu iso kivi. Se oli täyttynyt nokisella mullalla, jossa oli tiiltä ja palaneita kiviä (kuva 6). Löytöinä kuopassa ja sen läheisyydessä oli hieman huonosti poltettua tiiltä ja vihartävää tasolasia. Löytöaineiston perusteella rakenne saattaisi olla kansakoulun rakentamista edeltävältä ajanjaksolta, 1800-luvulta.

Istutuskuoppa	x	y	z	syvyys cm	pintamaa	havainnot	löydöt
1	6688061,34	2572041,51	18,15	97	Sepeli/hiekka täyttömaa 43 cm	Istutuskuopan SW-reunalla kuoppa, jonka pohjalla kiviä. Noin 50 cm syvä, täyttynyt nokisella, multavalla maalla, jossa tiilimurskaa ja vähän palaneita kiviä	Vihertävä tasolasi, tiili, palanut savi
2	6688063,22	2572045,23	18,25	15	Sepeli/hiekka täyttömaa 8 cm	Alla tiiviiksi pakkaantunutta, nokista multavaa maata, jossa tiilimurskaa. Pohjalla kallio.	Punasavikeramiikka (kahvakatkelma), tiili
3	6688066,35	2572040,85	18,24	41	Sepeli täyttömaa 15 cm	Alla tiiviiksi pakkaantunutta, nokista multavaa (orgaanispitoista) maata n. 20 cm, jossa tiilimurskaa ja palaneita kiviä. Kerroksen alapinnalla isoja kiviä muodostelmassa (mahdollinen rakennuksen nurkka). Alla moreeni 6 cm. Pohjalla kallio.	Vihreä pullolasi, punasavikeramiikka (keltainen lasite), taottu naula, piiposliini
4	6688066,98	2572043,98	18,28	25	Sepeli/hiekka täyttömaa 25 cm	Täyttömaasta hieman tiilimurskaa. Alla kallio.	-
5	6688070,13	2572040,73	18,23	47	Sepeli/hiekka täyttömaa 25 cm	Alla hietainen multa noin 15 cm, jossa hieman tiilimurskaa. Alla ohut kerros tummaa multavaa maata 1-3 cm. Pohjalla kallio.	-
6	6688076,81	2572038,1	18,26	68	Sepeli/hiekka täyttömaa, useita kerroksia 55 cm	Alla tummanharmaa, orgaanispitoinen (lanta) kerros, jonka seassa tiilimurskaa 10 cm kallion pinnalle pakkaantuneena, pohjalla kallio.	-
7	6688079,99	2572035,42	18,4	52	Sepeli/hiekka/tiili murska täyttömaa, useita kerroksia 30 cm	Alla ohut tummanharmaa, orgaanispitoinen (lanta)kerros, jonka seassa tiilimurskaa 3 cm, jonka alla harmaa, imeytynyt kerros 10 cm ja puhdas vaalea hieta 9 cm. Pohjalla kallio.	-
8	6688083,97	2572034,69	18,29	52	Sepeli/hiekka täyttömaa 35 cm	Alla kuopan pohjoisreunalla soransekainen multa (sekoittunut), seassa uudehkolta vaikuttavaa tiiltä ja vaalea hieta. Pohjalla kallio.	-
9	6688086,47	2572031,67	18,55	50	Sepeli/hiekka täyttömaa 45 cm	Hieman kivisempää, ohut tummanharmaa kerros 4 cm, seassa tiilimurskaa. Pohjalla kallio.	-

Taulukko 1. Koivujen istutuskuopat.



Kuva 6. Istutuskuopasta 1 löytyi kuoppamainen rakenne, joka oli täyttynyt multavalla nokimaalla, jossa oli runsaasti tiilimurskaa ja muutamia palaneita kiviä. Kuvattu etelään. Kuva: Satu Koivisto/ARKE (AKDG 3711:19).

Istutuskuopasta 3 paljastui soran ja mullan alta tumma, orgaanisperäinen kerros, jossa oli palaneita kiviä, tiiltä, punasavikeramiikkaa ja pullolasia (kuva 7). Tumma kerros oli kostea ja se tuoksui voimakkaasti lannalta. Kuopan reunasta paljastui kiveys, joka saattaisi olla peräisin rakennuksen kulmasta.

Valvonnassa kaivettujen istutuskuoppien alueella on todennäköisesti ollut 1800-luvulla karjapiha ja siihen liittyviä rakennuksia. Löytöaineiston perusteella käyttö ajoittuisi todennäköisimmin kansakoulun rakentamista edeltävälle ajanjaksolle, ulottuen mahdollisesti 1800-luvun alkuun.



Kuva 7. Löytöjä istutuskuopasta 3. Sora- ja täyttömaakerrosten alapuolisesta nokisesta maasta löytyi todennäköisesti 1800-luvun pullolasia, lasitettua punasavikeramiikkaa ja taottuja nauvoja. Kuva: Satu Koivisto/ARKE (AKDG 3711:20).

5. Yhteenveto

Sipoon Massby, Söderkulla / Danielsbacka torp -nimisellä historiallisen ajan tonttimaalla tehtiin arkeologista konekaivun valvontaa Massbyntien parantamiseen liittyen. Tienparannushankkeen toteutti ja valvonnan tilasi Graniittirakennus Kallio Oy. Historiallisen ajan torpanpaikan on vuoden 2007 inventoinnissa arvioitu sijaitsevan vanhan kansakoulurakennuksen paikalla ja sen nykyisellä pihamaalla. Tienparannushankkeessa paikalle rakennettiin uusi yksityistie sekä siihen liittyviä rumpukaivantoja ja puiden istutuskuoppia. Vanha kansakoululle johtanut yksityistie purettiin ja alue maisemoitiin. Kaivutyötä valvottiin kahden työpäivän ajan. Kaikki kaivannot kartoitettiin VRS-GPS-laitteella ja niissä tavatut mielenkiintoiset löydöt, kerrostumat ja rakenteet dokumentoitiin valokuvaamalla ja muistiinpanoin. Historiallisen ajan torppa on vanhojen karttojen ja nyt tehtyjen havaintojen perusteella sijainnut Massbyntien eteläpuolella, nykyisen Danielsbackantien varressa. Tällä kertaa tutkittu alue on ollut todennäköisesti torpan karjapiha-alueita, jota Massbyntie on rajannut miespihasta. Alueelta saatiin havaintoja karjapihaan viittaavista maakerroksista ja mahdollisen karjasuojan jäännöksistä. Löytöaineiston ja havaintojen perusteella alueen käyttö karjapihana ajoittuu 1800-luvulle, nykyisen kansakoulun rakentamisajankohtaa 1893 edeltävään aikaan. Valvonnassa ei saatu havaintoja tätä varhaisemmista asutus- tai toimintavaiheista.

Lähteet ja kirjallisuus

Kuvaja, Christian & Rantanen, Arja 1994. Sipoon historia 1–2. Jyväskylä.

Nyberg, Paul 1931. Sibbo sockens historia I. Helsingfors.

Sipoon kunta 2006. Sipoon kunnan kulttuuriympäristö- ja rakennusperintöselvitys. Arkkitehtitoimisto Lehto Peltonen Valkama Oy, Ympäristötoimisto Oy. http://www.sipoo.fi/easydata/customers/sipoo/files/2009_Keke/eri10_Sipoon_rp_2006_reduced.pdf

Suhonen, Veli-Pekka 2007. Sipoon historiallisen ajan muinaisjäännösten inventointi vuonna 2007. Museovirasto/RHO. Painamaton inventointiraportti.

Historialliset kartat:

Broterus, Samuel 1693. Geometrisk Charta och Afritning uppå Massby Beklägit i Sibbo S och Bårge Lahn affmätt åhr 1693 wid Söderkulla gård. MMH B43 7/1.

Wikzen, J. 1767–68, Bonej, J. 1776–1777 & Hagström, C. Charta öfwer första delen af Massby samfällighets ägor i Nylands län, Borgå härad, Sibbo socken. Afmätte åren 1767 och 1768 Jonas Wikzen. Till åker, änger och en del skog delade åren 1770 och 1771 af Johan Bonej och ängarne jemte hela skogen å nye omdelte åren 1776 och 1777 samt chartan renritad af Carl Hagström. Sipoo, Kallbäck MMH B43 7/1.

Digikuvaluettelo




	Museo/osasto	Kokoelma	Alakokoelma	Kuvan numero	Kuvatyyppi	Aihe	Aiheen paikat	Aiheen aika	Valmistusaika	Tekijä	Mitat	Kuva
1.	Arkisto- ja tietopalvelut/ARTI	Arkeologian kuvakokoelma	Digikuvakokoelma	AKDG3711:1	digitaalikuva	Tutkimusalue konekaivun alkaessa 9.6.2014. Kuvattu pohjoiseen.	Sipoo, Massby, Söderkulla/Danielsbacka torp	historiallinen aika	2014	kuvaaja: Satu Koivisto	6419 x 2268 pixel	
2.	Arkisto- ja tietopalvelut/ARTI	Arkeologian kuvakokoelma	Digikuvakokoelma	AKDG3711:10	digitaalikuva	Uusi tielinja kuorituna Arla Ingmanin parkkipaikan koillispuolella. Kuvattu pohjoiseen.	Sipoo, Massby, Söderkulla/Danielsbacka torp	historiallinen aika	2014	kuvaaja: Satu Koivisto	5884 x 2193 pixel	
3.	Arkisto- ja tietopalvelut/ARTI	Arkeologian kuvakokoelma	Digikuvakokoelma	AKDG3711:11	digitaalikuva	Tielinjan luoteisosan kiveys poistettiin ennen tien täyttötä. Kuvattu pohjoiseen.	Sipoo, Massby, Söderkulla/Danielsbacka torp	historiallinen aika	2014	kuvaaja: Satu Koivisto	3456 x 2304 pixel	
4.	Arkisto- ja tietopalvelut/ARTI	Arkeologian kuvakokoelma	Digikuvakokoelma	AKDG3711:12	digitaalikuva	Suurimmat järkäleet olivat halkaisijaltaan yli metrin kokoisia. Kaivulinjalle hautautuneena löytyi myös vanha lipputangon betonijalusta. Kuvattu koilliseen.	Sipoo, Massby, Söderkulla/Danielsbacka torp	historiallinen aika	2014	kuvaaja: Satu Koivisto	3456 x 2304 pixel	
5.	Arkisto- ja tietopalvelut/ARTI	Arkeologian kuvakokoelma	Digikuvakokoelma	AKDG3711:13	digitaalikuva	Yhdessä kivistä oli poranjälki.	Sipoo, Massby, Söderkulla/Danielsbacka torp	historiallinen aika	2014	kuvaaja: Satu Koivisto	2304 x 3456 pixel	
6.	Arkisto- ja tietopalvelut/ARTI	Arkeologian kuvakokoelma	Digikuvakokoelma	AKDG3711:14	digitaalikuva	Uuden tielinjan luoteispäähän kaivettiin oja viemäröinnille. Kuvattu itään.	Sipoo, Massby, Söderkulla/Danielsbacka torp	historiallinen aika	2014	kuvaaja: Satu Koivisto	3456 x 2304 pixel	
7.	Arkisto- ja tietopalvelut/ARTI	Arkeologian kuvakokoelma	Digikuvakokoelma	AKDG3711:15	digitaalikuva	Konekaivun valvonnassa löytyi muutamia paloja lasitettua punasavikeramiikkaa, posliinia ja fajanssia. Löytöaineisto oli pääosin 1800-1900 -luvulta.	Sipoo, Massby, Söderkulla/Danielsbacka torp	historiallinen aika	2014	kuvaaja: Satu Koivisto	1689 x 1212 pixel	
8.	Arkisto- ja tietopalvelut/ARTI	Arkeologian kuvakokoelma	Digikuvakokoelma	AKDG3711:16	digitaalikuva	Vanhan tilustien pinnalta kuorittiin asfaltti ja Massbyntien reunaan kaivettiin uusi viemärikaivanto. Kuvattu koilliseen.	Sipoo, Massby, Söderkulla/Danielsbacka torp	historiallinen aika	2014	kuvaaja: Satu Koivisto	3456 x 2304 pixel	
9.	Arkisto- ja tietopalvelut/ARTI	Arkeologian kuvakokoelma	Digikuvakokoelma	AKDG3711:17	digitaalikuva	Vanha tilustie puretaan ja maisemoidaan. Pintamaat kuorittiin ja alueelle kaivettiin yhdeksän kuoppaa istutettaville koivuille. Kuvattu pohjoiseen.	Sipoo, Massby, Söderkulla/Danielsbacka torp	historiallinen aika	2014	kuvaaja: Satu Koivisto	3456 x 2304 pixel	
10.	Arkisto- ja tietopalvelut/ARTI	Arkeologian kuvakokoelma	Digikuvakokoelma	AKDG3711:18	digitaalikuva	Uutta istutuskuoppaa tutkijassa Tuija Väisänen. Kuvattu koilliseen.	Sipoo, Massby, Söderkulla/Danielsbacka torp	historiallinen aika	2014	kuvaaja: Satu Koivisto	3456 x 2304 pixel	
11.	Arkisto- ja tietopalvelut/ARTI	Arkeologian kuvakokoelma	Digikuvakokoelma	AKDG3711:19	digitaalikuva	Istutuskuopasta 1 löytyi kuoppamainen rakenne, joka oli täyttynyt multavalla nokimaalla, jossa oli runsaasti tiilimurskaa ja muutamia palaneita kiviä. Kuvattu etelään.	Sipoo, Massby, Söderkulla/Danielsbacka torp	historiallinen aika	2014	kuvaaja: Satu Koivisto	3456 x 2304 pixel	
12.	Arkisto- ja tietopalvelut/ARTI	Arkeologian kuvakokoelma	Digikuvakokoelma	AKDG3711:2	digitaalikuva	Tutkimusalue konekaivun alkaessa 9.6.2014. Kuvattu länteen.	Sipoo, Massby, Söderkulla/Danielsbacka torp	historiallinen aika	2014	kuvaaja: Satu Koivisto	5730 x 2264 pixel	
13.	Arkisto- ja tietopalvelut/ARTI	Arkeologian kuvakokoelma	Digikuvakokoelma	AKDG3711:20	digitaalikuva	Löytöjä istutuskuopasta 3. Sora- ja täyttömaakerrosten alapuolelta löydettiin nokisesta maasta löytyi todennäköisesti 1800-luvun pulloasia, lasitettua punasavikeramiikkaa ja taottuja nauloja.	Sipoo, Massby, Söderkulla/Danielsbacka torp	historiallinen aika	2014	kuvaaja: Satu Koivisto	3456 x 2304 pixel	
14.	Arkisto- ja tietopalvelut/ARTI	Arkeologian kuvakokoelma	Digikuvakokoelma	AKDG3711:21	digitaalikuva	Istutuskuopan 3 täytekerrosten alla oli musta, nokinen ja tiivis kerrostuma, jossa oli löytöjä, palaneita kiviä ja tilla. Kerros haisi voimakkaasti lannalle. Kuvattu etelään.	Sipoo, Massby, Söderkulla/Danielsbacka torp	historiallinen aika	2014	kuvaaja: Satu Koivisto	3456 x 2304 pixel	
15.	Arkisto- ja tietopalvelut/ARTI	Arkeologian kuvakokoelma	Digikuvakokoelma	AKDG3711:22	digitaalikuva	Kuopan pohjalla, kaillon päälle ladottuna, paljastui kiveys, joka oli mahdollinen rakennuksen nurkkakiveys. Kuvattu pohjoiseen.	Sipoo, Massby, Söderkulla/Danielsbacka torp	historiallinen aika	2014	kuvaaja: Satu Koivisto	3456 x 2304 pixel	
16.	Arkisto- ja tietopalvelut/ARTI	Arkeologian kuvakokoelma	Digikuvakokoelma	AKDG3711:23	digitaalikuva	Istutuskuopasta 7 paljastui useita erillisiä täyttömaa- ja tiilimurskakerroksia, joiden alapuolella oli säilynyt ohut nokipitoinen kerros merkinä vanhemmasta asutustoiminnasta. Kuvattu eteläkaakkoon.	Sipoo, Massby, Söderkulla/Danielsbacka torp	historiallinen aika	2014	kuvaaja: Satu Koivisto	3456 x 2304 pixel	
17.	Arkisto- ja tietopalvelut/ARTI	Arkeologian kuvakokoelma	Digikuvakokoelma	AKDG3711:24	digitaalikuva	Konekaivussa paljastui suuren, lasitetun valkosavikeramiikan astian reunapala. Kuvassa reunan profilli.	Sipoo, Massby, Söderkulla/Danielsbacka torp	historiallinen aika	2014	kuvaaja: Satu Koivisto	3456 x 2304 pixel	
18.	Arkisto- ja tietopalvelut/ARTI	Arkeologian kuvakokoelma	Digikuvakokoelma	AKDG3711:25	digitaalikuva	Sama. Astian koristeltua ulkopintaa.	Sipoo, Massby, Söderkulla/Danielsbacka torp	historiallinen aika	2014	kuvaaja: Satu Koivisto	3456 x 2304 pixel	
19.	Arkisto- ja tietopalvelut/ARTI	Arkeologian kuvakokoelma	Digikuvakokoelma	AKDG3711:26	digitaalikuva	Sama. Astian sisäpintaa.	Sipoo, Massby, Söderkulla/Danielsbacka torp	historiallinen aika	2014	kuvaaja: Satu Koivisto	3456 x 2304 pixel	
20.	Arkisto- ja tietopalvelut/ARTI	Arkeologian kuvakokoelma	Digikuvakokoelma	AKDG3711:27	digitaalikuva	Istutuskuopat kaivettuina vanhalle tilustielle. Kuvattu kaakkoon.	Sipoo, Massby, Söderkulla/Danielsbacka torp	historiallinen aika	2014	kuvaaja: Satu Koivisto	3456 x 2304 pixel	
21.	Arkisto- ja tietopalvelut/ARTI	Arkeologian kuvakokoelma	Digikuvakokoelma	AKDG3711:28	digitaalikuva	Yleiskuva tutkimusalueelta kaivutöiden päätyttyä. Kuvattu etelään.	Sipoo, Massby, Söderkulla/Danielsbacka torp	historiallinen aika	2014	kuvaaja: Satu Koivisto	5234 x 2050 pixel	
22.	Arkisto- ja tietopalvelut/ARTI	Arkeologian kuvakokoelma	Digikuvakokoelma	AKDG3711:3	digitaalikuva	Tuija Väisänen valvoo tiealueen kaivutöitä historiallisen ajan tonttimaalla. Kuvattu koilliseen.	Sipoo, Massby, Söderkulla/Danielsbacka torp	historiallinen aika	2014	kuvaaja: Satu Koivisto	3456 x 2304 pixel	
23.	Arkisto- ja tietopalvelut/ARTI	Arkeologian kuvakokoelma	Digikuvakokoelma	AKDG3711:4	digitaalikuva	Massbyn koulumuseon pihan johtavalla tielinjalla kuorittiin noin 50 cm pintamaata pois. Alta paljastui hieno, vaalea hietä. Kuvattu pohjoiskoiliseen.	Sipoo, Massby, Söderkulla/Danielsbacka torp	historiallinen aika	2014	kuvaaja: Satu Koivisto	3456 x 2304 pixel	
24.	Arkisto- ja tietopalvelut/ARTI	Arkeologian kuvakokoelma	Digikuvakokoelma	AKDG3711:5	digitaalikuva	Uuden tielinjan luoteisreunasta paljastui kiveystä. Tuija Väisänen kartoittaa kiviä. Kuvattu pohjoiseen.	Sipoo, Massby, Söderkulla/Danielsbacka torp	historiallinen aika	2014	kuvaaja: Satu Koivisto	3456 x 2304 pixel	
25.	Arkisto- ja tietopalvelut/ARTI	Arkeologian kuvakokoelma	Digikuvakokoelma	AKDG3711:6	digitaalikuva	Kiveystä kuoritun tielinjan luoteisreunalla. Kuvattu pohjoisluoteeseen.	Sipoo, Massby, Söderkulla/Danielsbacka torp	historiallinen aika	2014	kuvaaja: Satu Koivisto	4900 x 2281 pixel	
26.	Arkisto- ja tietopalvelut/ARTI	Arkeologian kuvakokoelma	Digikuvakokoelma	AKDG3711:7	digitaalikuva	Nokimaaläikkä kuoritun tielinjan koillisreunassa. Kuvattu pohjoiseen.	Sipoo, Massby, Söderkulla/Danielsbacka torp	historiallinen aika	2014	kuvaaja: Satu Koivisto	3456 x 2304 pixel	
27.	Arkisto- ja tietopalvelut/ARTI	Arkeologian kuvakokoelma	Digikuvakokoelma	AKDG3711:8	digitaalikuva	Suurten kiven poiston jälkeen tielinjakaivanto ulottui paikoin yli metrin syvyyteen. Pohjamaa oli vaaleaa moreenia. Kuvattu lounaaseen.	Sipoo, Massby, Söderkulla/Danielsbacka torp	historiallinen aika	2014	kuvaaja: Satu Koivisto	3456 x 2304 pixel	
28.	Arkisto- ja tietopalvelut/ARTI	Arkeologian kuvakokoelma	Digikuvakokoelma	AKDG3711:9	digitaalikuva	Konekaivun jälkeen tien pohjalle levitettiin suodatinkangas. Tuija Väisänen kartoittaa. Kuvattu etelään.	Sipoo, Massby, Söderkulla/Danielsbacka torp	historiallinen aika	2014	kuvaaja: Satu Koivisto	3456 x 2304 pixel	

Yhteensä 28 riviä

Karttaluettelo

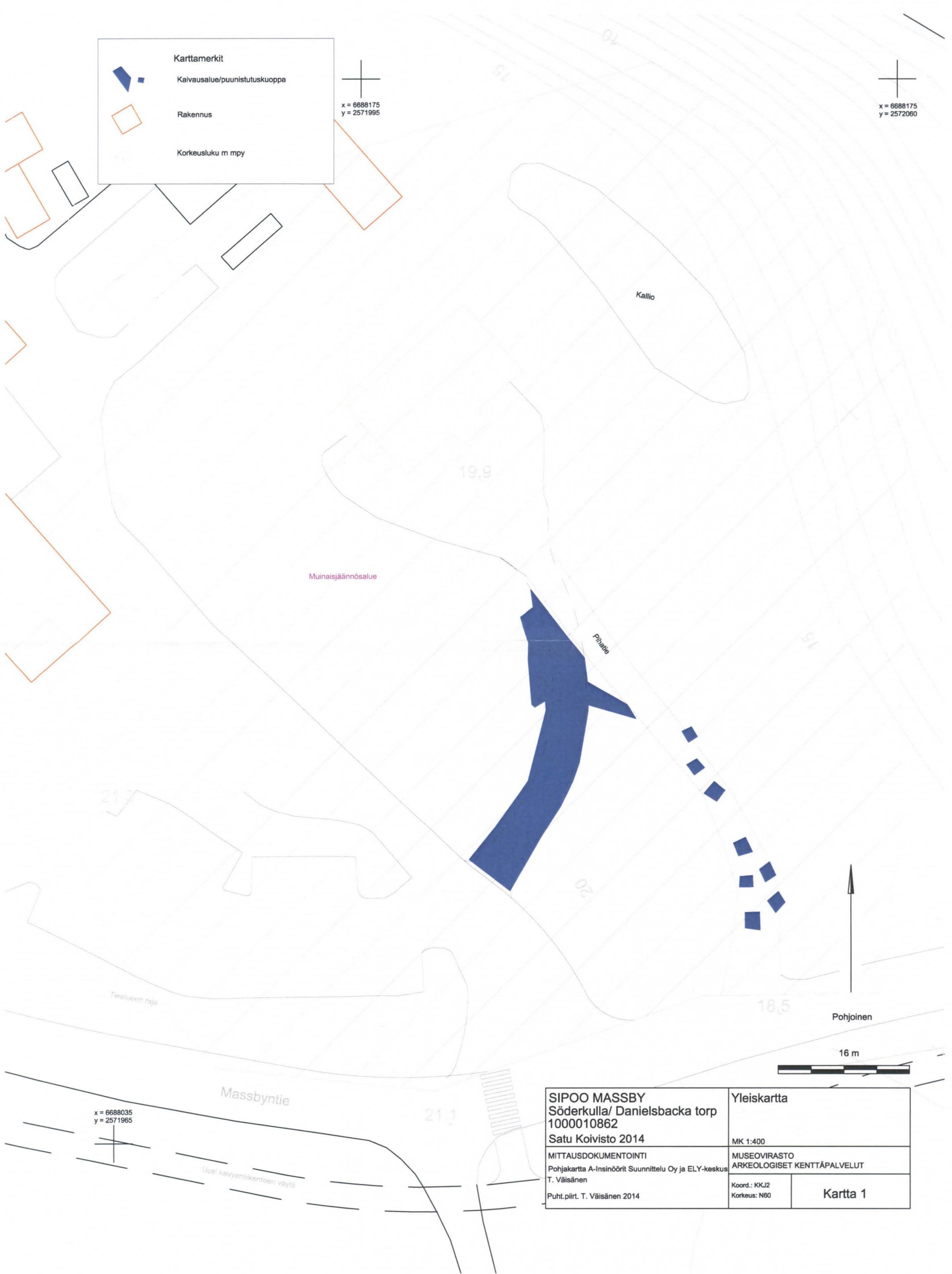
Kartta 1	Yleiskartta	mk 1:400	Tuija Väisänen/ARKE
Kartta 2	Kaivausalueet ja havainnot	mk 1:200	Tuija Väisänen/ARKE

Karttamerkit

-  Kaivausalue/puunistuskuoppa
-  Rakennus
-  Korkeusluku m mpy

x = 6688175
y = 2571995

x = 6688175
y = 2572060



x = 6688035
y = 2571965

SIPOO MASSBY Söderkulla/ Danielsbacka torp 1000010862 Satu Koivisto 2014		Yleiskartta MK 1:400	
MITTAUSDOKUMENTOINTI Pohjakartta A-Insinöörit Suunnittelu Oy ja ELY-keskus T. Väisänen Puh.t.pirt. T. Väisänen 2014		MUSEOVIRASTO ARKEOLOGISET KENTTÄPALVELUT Koord.: KKJ2 Korkeus: N60	
			Kartta 1

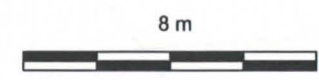
x = 6688100
y = 2572002

x = 6688100
y = 2572070



Karttamerkit	
	Lehtimetsä
	Kivi
	Istutuskuoppa/ tutkittu alue
	Kulttuurikerros istutuskuopassa
	Korkeus m mpy

x = 6688060
y = 2572002



SIPOO MASSBY Söderkulla/ Danielsbacka torp 1000010862 Satu Koivisto 2014		Kaivausalueet ja havainnot MK 1:200	
MITTAUSDOKUMENTOINTI Pohjakartta A-Insinöörit Suunnittelu Oy ja ELY-keskus T. Väisänen		MUSEOVIRASTO ARKEOLOGISET KENTTÄPALVELUT Koord.: KKJ2 Korkeus: N60	
Puht.piirt. T. Väisänen 2014		Kartta 2	

Pohjoinen