

Aineol. 415 / 11.8.2014

**PELKOSENNIEMI 124 Pyhätunturi Karhunjuomalampi** (Mj. rek. 1000009418)

- Kivi- tai varhaismetallikautisen asuinpaikan koekaivaus 10.–14. kesäkuuta 2013



FL Hannu Kotivuori

Lapin maakuntamuseo  
Pohjoisranta 4  
96200 Rovaniemi

[hannu.kotivuori@rovaniemi.fi](mailto:hannu.kotivuori@rovaniemi.fi)

Auringonlasku Pyhäjärvellä. Kuva: H. Kotivuori/Lmm.

**Arkisto- ja rekisteritiedot**

Alue: Pyhä-Luoston kansallispuisto, Karhunjuomalammen päivätuvan piha

Aika: 10.–14.6.2013

Koekaivaus: Pelkosenniemi 124 Pyhätunturi Karhunjuomalampi

Muinaisjäännösrekisterin tunnus 1000009418

Peruskartta 3642 01

Koordinaatit: P 7433632, I 507655, Z 415–420

Kaivauksenjohtaja: FL Hannu Kotivuori, Lapin maakuntamuseo (Pohjoisranta 4, 96200 Rovaniemi),  
[hannu.kotivuori@rovaniemi.fi](mailto:hannu.kotivuori@rovaniemi.fi), 040 573 1951

Yhteistyötahot:

Kemijärven kansalaisopisto: Rehtori Tapio Kostamo, kansalaisopiston kurssi ”Pyhän akatemia 10.–14.6.2013”.

Metsähallitus: Erikoissuunnittelija Pirjo Rautiainen, puistonjohtaja Hely Juntunen ja aluepäällikkö Yrjö Norokorpi.

Tutkimusluvat:

Museovirasto (MV/35/05.04.02/2013), 06.06.2013.

Metsähallitus (MH 1816/2+13/06.06.02), 26.4.2013.

Kaivajat: Koekaivaukseen osallistui kansalaisopiston kurssin osallistujista Pekka Orava, Jarko Tirkkonen, Onni Koponen, Ulla-Maija Peltomaa, Raili Turunen, Katriina Ruha, Maiju Mustonen, Janne Juuso, Jermu Räsänen, Tuomo Erkinharju, Hanna Kyläniemi, Tiina Harjunmaa, Saija Körkkö, Suvi Harju sekä kurssin opettajista FL Hannu Kotivuori (kurssivastaava), FT Peter Johansson ja toimittaja-kirjailija Tapani Niemi. Yhteensä 17 henkilöä työskenteli koekaivauksella vaihtelevina ajanjaksoina.

Tutkimusalue: Tutkimuksia suoritettiin ainoastaan kuuden neliömetrin (6 m<sup>2</sup>) suorakaiteisella alalla, jolta oli aikaisempia löytöpoimintoja. Paikka sijoittuu noin 12–15 m päivätuvan portailta luoteeseen, pienelle vuonna 2007 sorastetun pihapolun töyräälle. Myös päivätuvan eteläpuolen törmää tarkastettiin tekemättä varmoja löytöhavaintoja.

Aikaisemmat tutkimukset:

Aarni Erä-Esko (MV, tark./inv. 1961): Tarkastanut alueella kohteita Pelkosenniemi 4 (kivikehä) ja 5 (luola) sekä todennäköisesti kohteita Uhriharju ja Pyhänkasteen lampi (kuntakohtaiset numerot 17 ja 18?). Ks. Erä-Eskon piirroksot ja valokuvat. Ks. P. Rautiainen & P. Itkonen 26.8.2011, Kulttuuriperintöraportti ”Pyhätunturi 1 Kivikumpu” (= P-4).

Pirjo Rautiainen (MH, tark. 18.10.2007): "Pelkosenniemi, Pyhätunturi, Uhriharju ja Pyhänkasteenlampi". MV:n lausunto Dnro 414/304/2007, 8.11.2007.

Hannu Kotivuori (LMM tark. 25.-26.10.2007): "Pelkosenniemi 4, 5, 17 ja 124 Pyhätunturi". Raportti 2.11.2007.

#### Löydöt:

Tarkastus: KM 38717:1-7 kvartsia, liuskepala (?), palanutta luuta.

Koekaivaus: KM 39963:1-25 kvartsikaapimia ja -esineitä, kvartsiydin ja -iskoksia, punamultanokareita ja hiiltä.

#### Valokuvat:

Digitaaliset kuvat DSC00364-DSC00415 ja kuvaluettelo Lapin maakuntamuseon arkistossa. Ks. liite 11.

#### Kartat, karttaotteet ja piirrokset:

Liite 1. Karttaote Pyhätunturin alueesta ja muinaisjäännöskohteista (ks. Itä-Lapin kiinteät muinaisjäännökset, Lapin liitto, Rovaniemi 2004).

Liite 2. Karttaote Karhunjuomalammesta ja Uhriharjusta, 1:5000 (ks. MV:n kirjeen Dnro 414/304/2007 liite).

Liitteet 3-5. Yleiskartta 1:500, pintavaaitusluvut, tasokartta 1:20 (1-2 krs.).

#### Löytöluettelot:

Liitteet 6-8

#### Muut liitteet:

Liite 9. Ote muinaisjäännösrekisteristä.

Liite 10. Pyhän akatemian ohjelma (kaksipuolinen).

Liite 11. Kuvaluettelo.



Karhunjuomalammen päivätuvan kulunutta ja sorastettua pihaa kaakosta kuvattuna. Tutkittu kohta oli linjaseipäiden välinen kumpare. Kuva: H. Kotivuori /Lmm.

#### Johdanto

Kemijärven kansalaisopiston rehtori Tapio Kostamo ja toimittaja-kirjailija Tapani Niemi olivat talvella 2012–2013 yhteydessä Lapin maakuntamuseoon tiedustellen mahdollisuutta suorittaa arkeologinen kaivaus ja kurssi Pyhäjärven alueella. Ainoa varsinainen kivi- tai varhaismetallikautinen asuinpaikkakohde tällä seudulla on Karhunjuomalammen päivätuvan piha Pyhä-Luoston kansallispuiston rajojen sisällä. Metsähallituksen ja Museoviraston myöntämällä luvilla löydöspaikan tutkiminen kävi mahdolliseksi ja toteutettiin 10.–14. kesäkuuta 2013 Lapin maakuntamuseon toimesta ja Kemijärven kansalaisopiston tuella.

Päätettiin yhdistää arkeologinen toiminta kansalaisopiston kurssiohjelmaan nimellä ”Pyhän akatemia”, johon liitettiin myös geologinen, lintutieteellinen ja nimistöllinen kurssiosuus. Luennot pidettiin Metsähallituksen uudessa Naava-opastuskeskuksessa. Geologisesta opetuksesta vastasi FT Peter Johansson GTK:n Lapin aluetoimistosta, nimistötutkimuksen ja lintutieteen aiheista toimittaja-kirjailija Tapani Niemi sekä arkeologisesta luennoinnista ja koekaivauksesta FL Hannu Kotivuori (kurssin vastaava vetäjä).

Kurssin alkuluento osallistui noin 40 henkilöä ja jatkossa hieman vähemmän sekä itse koekaivaukseen eripituisina tutustumisjaksoina 14 harrastajaa kolmen kurssittajan lisäksi. Osanottajamäärää rajasi kansalaisopiston niukka tiedotusbudjetti ja koekaivaukseen osallistumista raskas maasto - tunturikohteelle

oli tunnin patikkamatka yhteen suuntaan päivittäin – sekä pikkuruinen kaivausala. Kaivaustarvikkeiden kuljetukseen saatiin apu Metsähallitukselta.

#### Kohdekuvaus

Karhunjuomalammen päivätuvan pihamaa on osin varsin hienohiekkaista, aavistuksen kumpuilevaa moreenia. Piha-alue rajautuu Uhriharjuun, jonka puoleinen rinne on lisäkulumisen estämiseksi aidattu vanhakantaisella riukuaidalla. Pihan pohjoisreunalla on kaksi kuusikulmaista laavun puolikkaa - kulkijoille tarkoitettua tulipaikkaa - eriörakennus ja puuvaja. Varsinainen päivätupa on pihan kaakkoisosassa, kymmenisen metriä eteläpuolella sijaitsevan Karhunjuomalammen törmästä.

Pihamaa on kävijävirtojen talleamana kulunut laajalta alalta hiekalle. Tämän vuoksi siihen levitettiin puiston henkilökunnan toimesta vuonna 2007 soraa kaikkein kuluneimpiin kohtiin (ks. tarkastuskertomukset: P. Rautiainen 2007 ja H. Kotivuori 2007; MV:n lausunto 8.11.2007, Dnro 414/304/2007). Lapin maakuntamuseon tarkastuksessa ilmeni, että pihamaalla on jälkiä muinaisesta asuinpaikasta – lähinnä kvartsi-iskoksia, palanutta luuta ja palaneita liesikiviä. Näitä löydöksiä otettiin talteen myöhempien käyntien yhteydessä (KM 38717:1–7).

#### Koekaivaus

Kaivaus kohdennettiin kohtaan, jossa oli aikaisemmin todettu palanutta luuta ja kvartseja sekä palaneita kiviä ja punertavaksi palanutta hiekkaa. Paikka on (yleiskartta 1:500) keskellä päivätuvan pihaa, pohjoisesta tulevan sorastetun polun länsireunassa. Paalutus ja ruudukko tehtiin periaatteella  $x = 100/Y = 100$ , jolloin kaivausala sijoittui kohtaan  $x = 119-122/y = 96-98$ . Kulunutta maanpintaa kaavittiin hieman laajemmalla alalla, mutta varsinainen kaivaus keskittyi kuuteen neliometriin.

Kiintopisteeksi valittiin kaivausalan pohjoispuolella polun pinnassa oleva kivi (kp. 153). Alue sijaitsee kaukana tunturissa, jolloin absoluuttista korkeutta merenpintaan ei voitu määrittää. Karttojen perusteella korkeus on noin 415–420 m mpy. Tarkalla korkeudella ei mitä suurimmalla todennäköisyydellä kuitenkaan ole merkitystä kohteen ajoittamisen tai tulkinnan suhteen. Kyse on isoituneen lammen rannalla tapahtuneesta oleskelusta kivi- tai varhaismetallikaudella. Ajoituksellinen mahdollisuus on olemassa palaneen luun ja poimitun hiilinäytteen avulla. Toistaiseksi näytteiden ajoittamiseen ei ole ryhdytty.

Kaivaus eteni tasokaivauksena siten, että ensin puhdistettiin jo pääosin humuksesta tallautumisen vuoksi paljastunut ala ja poimittiin pintalöydöt neliömetrin tarkkuudella (0 krs.). Pyrittiin kaivamaan 5 cm tasoina ja lopulta todettiin, ettei pääosin kaivettavaa ollut juuri paria tasoa enempää (10–15 cm). Tasokarttaan (1–2 krs.) merkityt luvut osoittavat paikoin tästä vielä lapiolla tehdyn tarkastuksen jälkeisiä pohjalukuja.

Kaivauksessa todettiin, ettei pienellä pihakumpareella ollut enää jäljellä selkeää liesikohtaa, mutta tiiviissä maakerrostumassa olleet palaneet kivet ja niiden viereen keskittyneet löydökset osoittivat siinä olleen muinaisen liesipaikan. Hiekka oli paikoin palanut punertavaksi ja värjäytynyt ruskeaksi likamaaksi. Joissakin kohdissa oli hiilipartikkeleita vielä arviolta 20 cm syvällä. Hiilinäyte (KM 39963:25) otettiin kohdasta  $x = 121,45/y = 97,50$  ja noin 15 cm syvältä. Tutkimuksen jälkeen kaivausala peitettiin mahdollisimman tarkoin aikaisempaan asuunsa.



Ruuhkaa kuuden neliömetrin kaivausalalla. Kuva: H. Kotivuori/Lmm.

### Löydöt

Löytöinä saatiin talteen kvartsiainesta, jonka joukossa on kvartsikaapimia (3 kpl) ja -esineitä (5 kpl) tai sellaisiksi retusointijälkien perusteella arvioituja löydöksiä. Ainakin yksi iskujälkinen kappale näyttää olevan kvartsiydin (KM 39963:4). Tarkastuksen yhteydessä pihalta poimitun liuskepalan (KM 38717:3) liittyminen tähän liesipohjaan ja yleensäkin esihistorialliseen yhteyteen on epävarmaa. Allekirjoittaneen tulkinta on, että löydöskohdassa on käsitelty kiviaineksista vain kvartsia.

Paikalta talletettiin myös palaneita punamultanokareita, jotka osoittanevat väriaineeksi valmistetun punamultaa. Palanutta luuta ei löytynyt yhtään palaa syvemmistä kerroksista, jota on pidettävä erikoisena. Tarkastuslöydöissä olevat luusirut (KM 38717:7) ovat kuitenkin juuri tämän kaivauskohdan eli liedен pinnasta. Epäilemättä ne myös kuuluvat liedен ja kvartsiaineksen kanssa samaa yhteyteen.

Vaikuttaa siltä, että paikalla on ollut vain yksi liesi, jolla voi olla yhteys polun vastakkaisella puolella – osittain sen alla – olevaan painumaan (ks. yleiskartta 1:500). Tuo noin 5–7 m kaivausalasta pohjoiseen oleva anomalia vaikuttaa pyyntikuopan jäänteeltä. Painumaa ei suppean aikataulun vuoksi tutkittu.



Kaivausala koillisesta. Kohdassa 9 kiintopisteeksi (kp. 153) valittu kivi. Kuva: H. Kotivuori/Lmm.

## Tulos

Koekaivauksen tarkoituksena oli todentaa onko paikalla kiinteä muinaisjäännös ja täsmentää irtolöydösten antamaa kuvaa paikan luonteesta. Ensimmäiseen kysymykseen voidaan vastata myönteisesti, vaikkakin kyseessä näyttää olevan hyvin pienimuotoisesta ja tilapäisestä oleskelusta. Kaivaus tuotti löydöksiä kvartsiaineistoa, punamultanokareita ja hiilinäytteen, joten lisäaineisto on varsin niukka.

Kokonaisuudessaan on todennäköistä, että paikalla on vierailut kivi- tai varhaismetallikaudella pyytjä tai pyytjäryhmä, joka on metsästännyt tunturissa – oletettavasti peuroja – levähtäen lieden äärellä luonnonkauniilla paikalla. Ruoan lisäksi he valmistivat ainakin kvartsiesineitä ja punamultaa. Saaliin saanti voi liittyä myös vieressä olevaan painanteeseen, mikäli se on esimerkiksi pyyntikuopan jäännös.

Kaivauksen toinen päätarkoitus oli demonstroida arkeologisia menetelmiä Pyhän akatemia -kurssin osallistujille ja antaa heille mahdollisuus osallistua arkeologiseen kaivaukseen. Myös tässä suhteessa tulos ja palaute olivat positiivisia. Kolmas tavoite oli tuottaa lisätietoa Pyhätunturin kansallispuiston aikaisemmista vaiheista, joka sekkin hieman raottui.



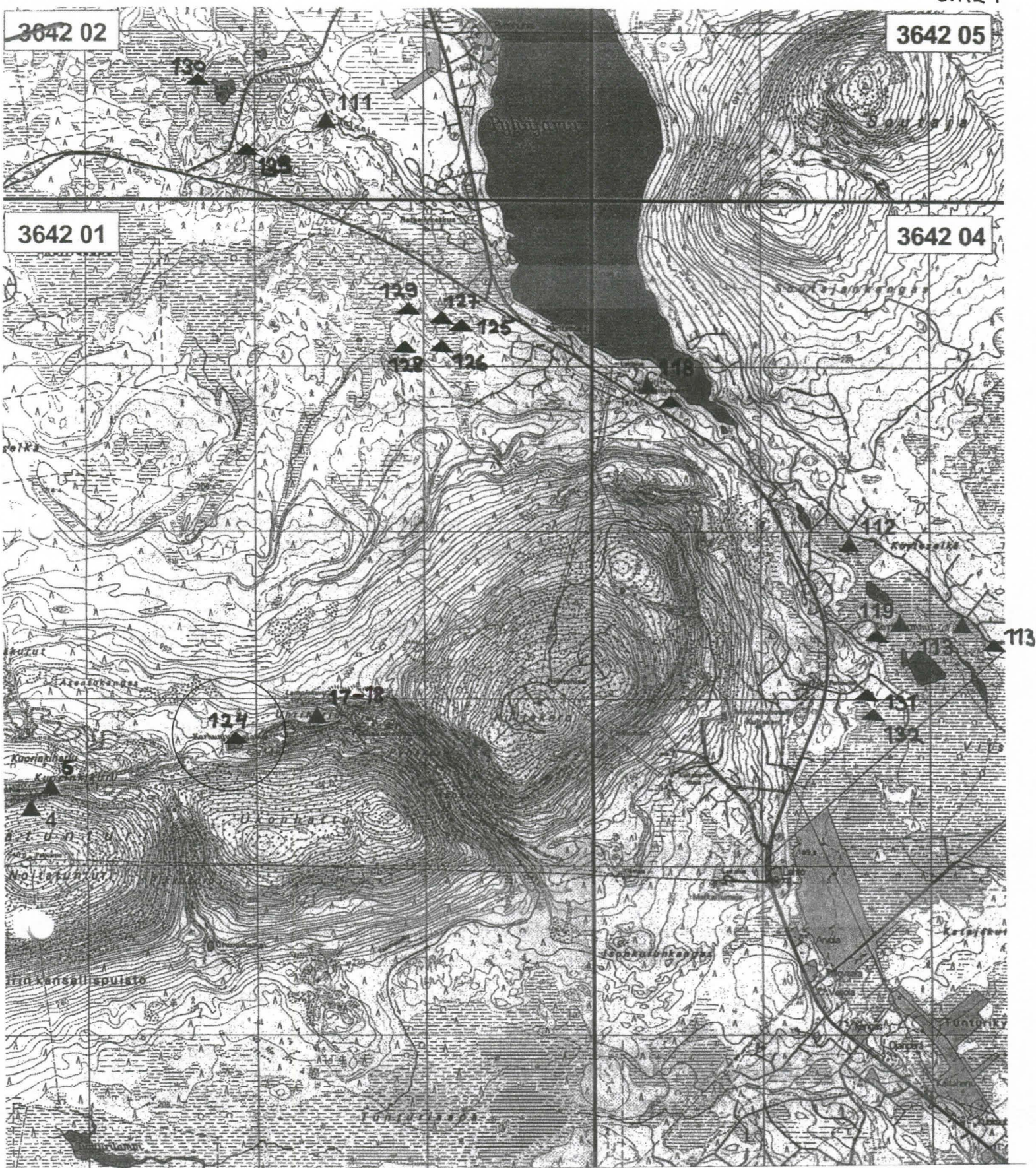
Palaneita liesikiviä kaivaustasolla in situ. Kuva: H. Kotivuori/Lmm.

Rovaniemellä 31. heinäkuuta 2014

Hannu Kotivuori

FL, Lapin maakuntamuseon johtaja





Pyhänturin alueella olevia kiinteitä muinaisjäännöksiä, kuntakohtainen numerointi (kaivauskohde ympäröity).

Karttaote (Maanmittaushallitus), ks. Itä-Lapin kiinteät muinaisjäännökset –kansio, Lapin liitto, Rovaniemi 2004.

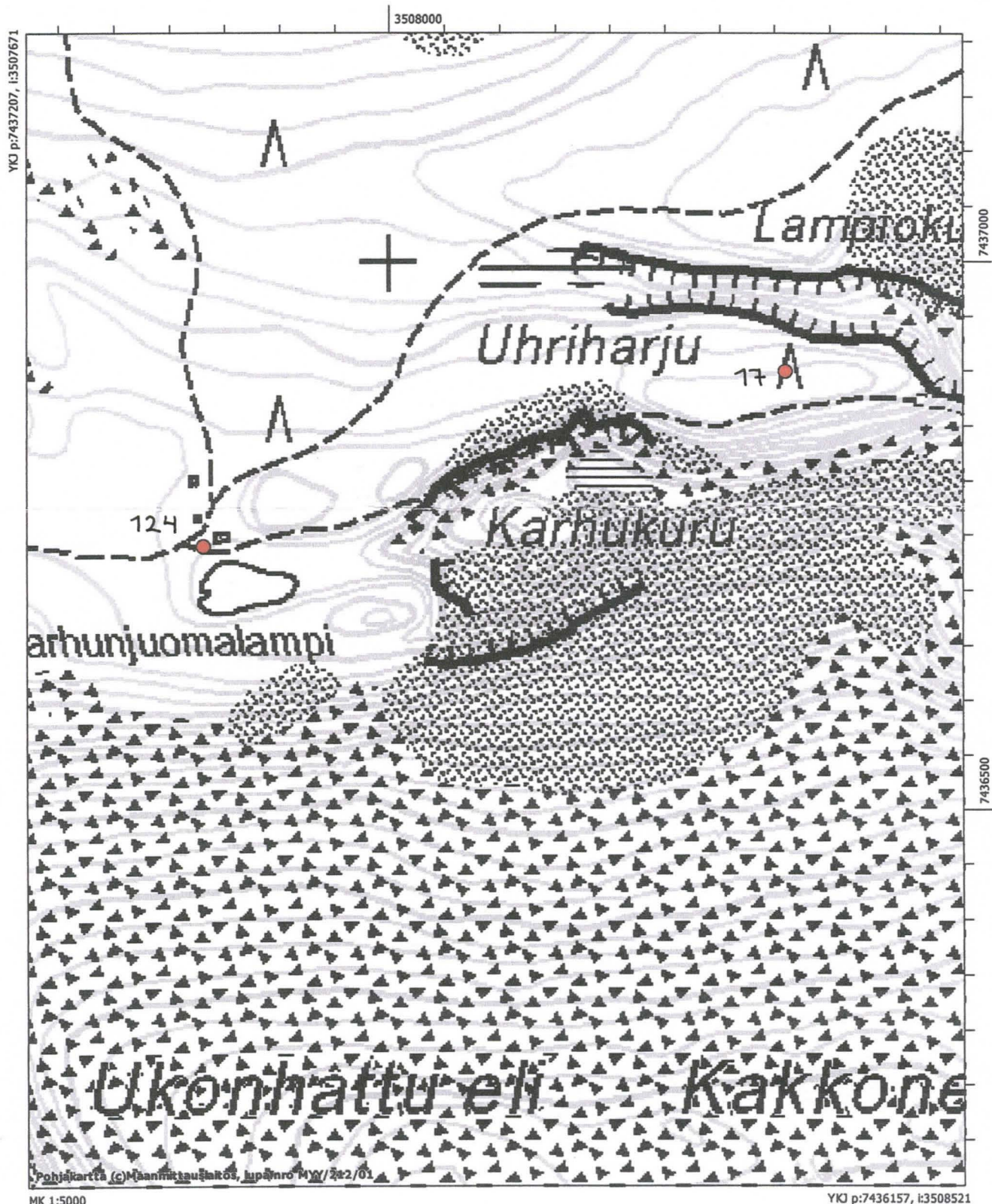
Liite Museoviraston kirjeeseen 8.11.2007 (dnro 414/304/2007)

Pyhä-Luoston kansallispuisto

Pelkosenniemi 17-18 Uhriharju ja Pyhänkasteenlampi (muinaisjäännösrekisterin nro 583 01 0017)

Pelkosenniemi 124, Karhunjuomlampi (muinaisjäännösrekisterin nro 1000 00 9418)

● kiinteän muinaisjäännöksen keskikoordinaatit



PELKOSENNIEMI 124 Karhunjuomalampi

H. Kotivuori 2013, koekaivaus

Yleiskartta 1:500

Piirt. H. Kotivuori

N



Y

90 95 100 105

150 -  
145 -  
140 -  
135 -  
130 -  
125 -  
120 -  
115 -  
110 -  
105 -  
100 -



x

kaivausala

x kp. 153 -- soraa

**PELKOSENNIEMI 124 Karhunjuomalampi**

H. Kotivuori 2013, koekaivaus

Pintavaaitusluvut (Kp. 153)

Piirt. H. Kotivuori

N



	96	97	98	99	100	y
122	131	143	157	167	169	
121	121	128	149	157	166	
120	119	116	131	147	157	
119	124	121	125	132	145	
118	132	130	127	128	135	

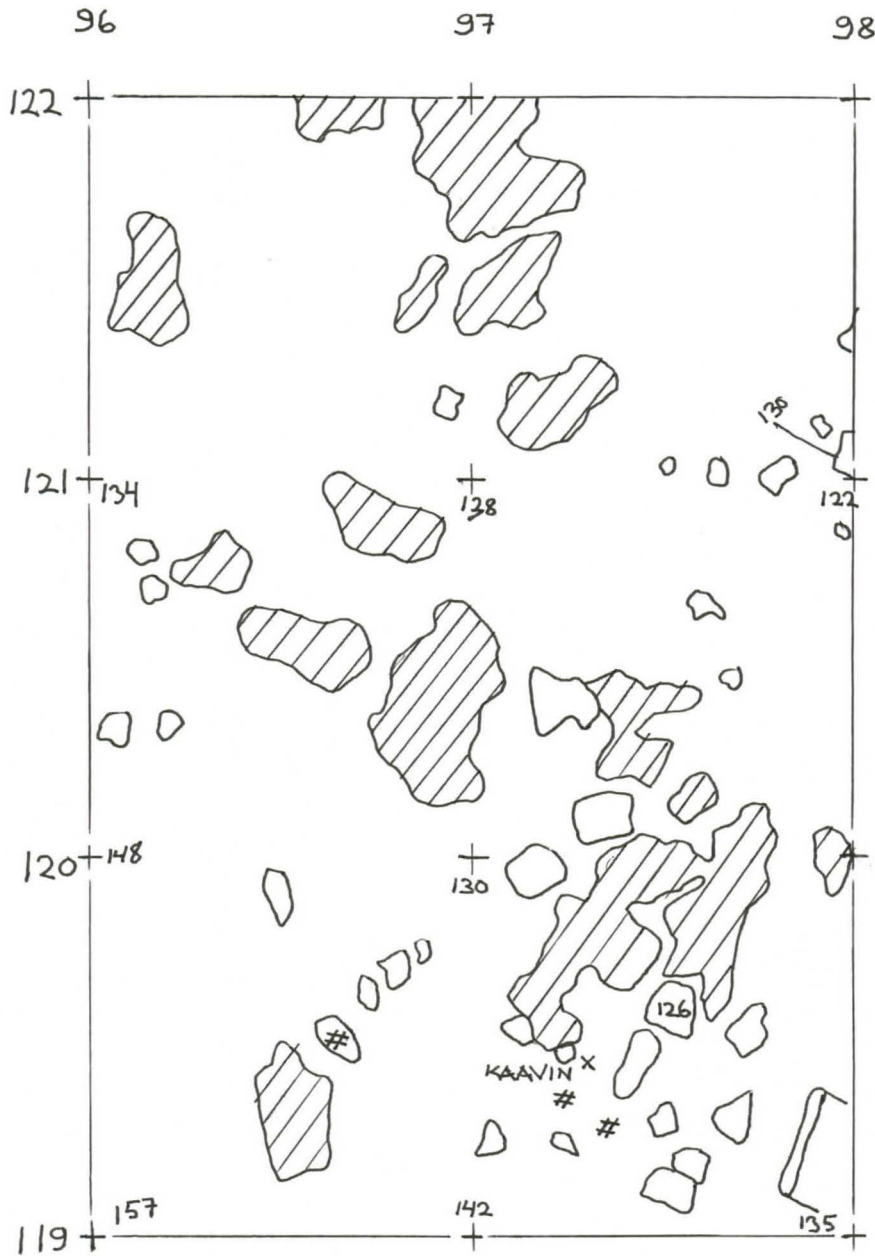
x

PELKOSENNIEMI 124 Karhunjuomalampi

H. Kotivuori 2013, koekaivaus

Taso 1-2, 1:20 (Kp. 153)

Piirt. H. Kotivuori



x

- likamaa 
- palanut kivi 
- hiiltä 
- puhdas hiekka 

2014

KM 39963 PELKOSENNIEMI 124 Karhunjuomalampi KM 39963

Kivi- tai varhaismetallikautisia asuinpaikkalöytöjä, jotka FL Hannu Kotivuori kaivautti Pelkosenniemen Pyhätunturin Karhunjuomalammen päivätuvan pihamaalle 10.-14.6.2013 tehdystä koeruudusta ja poimittiin sen läheisyydestä. Diar.24.7.2014.

- :1 kvartsikappale, 5,5 g. Ruutu 96/107, 0 krs.
- :2 kvartsi-iskos, 0,1 g. Ruutu 119/99, 0 krs.
- :3 kvartsiesine (?), 20 x 18 x 4 mm, 1,9 g. Ruutu 120/97, 0 krs.
- :4 kvartsiydin, 28 x 24 x 19 mm, 16,3 g. Ruutu 121/96, 0 krs.
- :5 kvartsiesine, 17 x 17 x 6 mm, 2,0 g. Ruutu 121/96, 0 krs.
- :6 kvartsi-iskoksia 31 kpl, 27,7 g. Ruutu 121/96, 0 krs.
- :7 punamultanokareita, 0,4 g. Ruutu121/96, 0 krs.
- :8 kvartsiesine (?), 31 x 20 x 6 mm, 5,0 g. Ruutu121/97, 0 krs.
- :9 kvartsiesine (?), 21 x 14 x 5 mm, 2,3 g. Ruutu 121/97, 0 krs.
- :10 kvartsi-iskoksia 4 kpl, 6,4 g. Ruutu 121/97, 0 krs.
- :11 kvartsikaavin, 23 x 15 x 9 mm, 3,7 g. Ruutu120/96, 1 krs.
- :12 kvartsikaavin, 33 x 27 x 10 mm, 12,3 g. Ruutu 120,90/97,50, 1 krs.
- :13 kvartsikappale, retusointia, 53 x 40 x 28 mm, 45,7 g. Ruutu 120,43/  
97,50, 1 krs.
- :14 kvartsi-iskos,0,5 g. Ruutu121,90/96,50, 1-2 krs.
- :15 punamultanokare, 0,1 g. Ruutu 121,90/96,50, 1-2 krs.
- :16 kvartsikaavin, 28 x 20 x 8 mm, 7,0 g. Ruutu 121,77/96,65, 1-2 krs.
- :17 kvartsi-iskoksia 4 kpl, 2,2 g. Ruutu 120/96, 2 krs.
- :18 kvartsikappale, iskentäjälkiä, 16,0 g. Ruutu120/97, 2 krs.

2014

KM 39963

PELKOSENNIEMI 124 Karhunjuomalampi

KM 39963

- 
- :19 kvartsiesine, 35 x 20 x 5 mm, 5,1 g. Ruutu120/97, 2 krs.
- :20 kvartsi-iskoksia 45 kpl, 58,0 g. Ruutu 121/96, 2 krs.
- :21 punamultanokareita, 2,4 g. Ruutu 121/96, 2 krs.
- :22 punamultanokareita, 0,1 g. Ruutu 121/97, 2 krs.
- :23 kvartsi-iskoksia 6 kpl, 1,5 g. Ruutu 121/97, 2 krs.
- :24 kvartsikappaleita 2 kpl, 10,3 g. Ruutu120/97, 2 krs.
- :25 hiilinäyte, 16,7 g. Ruutu121,45/97,501-2 krs.

2011

KM 38717 PELKOSENNIEMI 127 Karhunjuomalampi KM 38717

Kivi- ja varhaismetallikautisia irtolöytöjä, jotka FL Hannu Kotivuori poimi Pyhätunturin Karhunjuomalammen päivätuvan pihamaalta vuosina 2007–2008. Pääasiallinen löytökohta tutkittiin kesällä 2013. Diar. 9.3.2011.

- :1 kvartsikappale, 6,6 g.
- :2 kvartsi-iskos, 5,1 g.
- :3 liuskepala, kiilteinen, hiottu tai hioutunut, 4,5 g.
- :4 kvartsikappale, pitkä kiderakenne, 51 x 12 x 6 mm, 5,9 g.
- :5 lasikvartsi-iskoksia 2 kpl, 2,1 g.
- :6 kvartsi-iskoksia 52 kpl, 39,0 g.
- :7 palanutta luuta, 2,7 g.

PK. 3642 01, Mj.rek. 1000009418

Koordinaatit: P: 7433632 I:507655 Z: 415-420 m mpy.



Pelkosenniemi

Karhunjuomalampi  
1000009418

perustiedot	lisätiedot	alakohteet	tutkimukset	kooste
Nimi:	Karhunjuomalampi		Kunta:	Pelkosenniemi
Järjestysnumero:	124			
Laji:	kiinteä muinaisjäänös		Vedenalainen:	ei
Muinaisj.tyyppi:	asuinpaikat		Tyyppin tarkenne:	ei määritelty
Lukumäärä:	1			
Ajoitus:	kivikautinen		Ajoitustarkenne:	ei määritelty
Ajoitus:	pronssikautinen		Ajoitustarkenne:	ei määritelty
Koordinaatit:	P: 7433632 I: 507655 P (YKJ): 7436740 I (YKJ): 3507830 Lat (ETRS89/WGS84): 67,02010289° Lon (ETRS89/WGS84): 27,17570890° Lat (ETRS89/WGS84): 67° 1,2062' Lon (ETRS89/WGS84): 27° 10,5425' Lat (ETRS89/WGS84): 67° 1' 12,3704" Lon (ETRS89/WGS84): 27° 10' 32,5520" Z/m.mpy alin: 415,00 Z/m.mpy ylin: 420,00 syvyysmax: syvyysmin:			
Koord.selite:	kohteen kuvauksen mukaiset koordinaatit			
Etäisyystieto:				
Peruskartta:	364201		Perusk. nimi:	
Kuvaus:	<p>Kohde sijaitsee Pyhä-Luoston kansallispuiston itäosassa, Uhriharjun lounaispuolella Karhunjuomalammen päiväuvan pihamaalla. Pihamaa on osin varsin hienohiekkaista, aavistuksen kumpuilevaa moreenia. Piha-alue rajautuu Uhriharjuun, jonka puoleinen rinne on kuluneisuuden vuoksi aidattu. Pohjoislaidalla on laavu, luoteispuolella wc ja puuvaja. Rakenteita ollaan puistonjohtajan mukaan lisäämässä erityisesti vilkkaan ruskasesongin ja alueen kasvavan turistivirran tarpeiden vuoksi. Varsinainen päiväutupa on pihan kaakkoispuolella, kymmenisen metriä eteläpuolella olevan lammen rantarinteestä.</p> <p>Kvartsi-iskoksia ja -kappaleita, yksittäinen liuskepalja sekä pari palanutta kiveä oli kuluneella hiekkapinnalla tuvasta viitisen metriä etelään. Tuossa kohdassa maa viettää loivasti länteen. Löydöt jätettiin paikalle. Päivätuvan luoteispuolelta ja pohjoiseen vievän kulku-uran reunasta, keskeltä pihaa, löytyi hiekkapinnasta kvartsikaavin sekä työstöjälkinen kvartsi-iskos. Näistä jäljistä ja löydöksistä päätellen paikalla on ollut kivi- tai varhaismetallikautista toimintaa. Tarkastus jäi pikaiseksi, mutta kohdetta voidaan näiden havaintojen perusteella luonnehtia pienialaiseksi, paikoin tallautuneeksi ja rakentamisen kuluttamaksi, muinaisasuinpaikaksi.</p>			

Luonti: 8.11.2007

Muutos: 27.11.2007

**Anna palautetta näistä tiedoista**

KUVAT (0 kpl)

LIITTEET (0 kpl)

 KOHDE KARTALLA**Rekisterilinkit**

Muinaisjäänösten hankerekisteri

**10185** Pyhä-Luoston kansallispuisto, Inventointi 2011 

Kulttuuriympäristön tutkimusraportit / arkeologia

**118565** Pelkosenniemi, (Pyhätunturi) Uhriharju ja Pyhänkasteenlampi. Saamelaiden muinaisen uhri- ja palvontapaikan ym. tarkastus 2007 Tarkastus 2007 **118448** Pelkosenniemi, Pyhätunturi. Muinaisjäänöskohteiden tarkastuksia 2007 Tarkastus 2007 

Muinaiskalupäiväkirja

**45128** KM 38717:1-7 Asuinpaikkalöytöjä

## PYHÄN AKATEMIA 10.-14.6.2013

Kemijärven kansalaisopisto järjestää yhdessä yhteistyökumppaneiden kanssa ja eri alojen asiantuntijoiden opastuksella 10.–14.6. 2013 kurssin, jolla tutustutaan Pyhätunturin alueen geologiaan, nimistöhistoriaan, linnustoon, pyhiin paikkoihin, muinaisiin pyyntitapoihin ja arkeologisiin kohteisiin. Kurssiin liittyy mahdollisuus osallistua arkeologiseen koekaivaukseen Pyhätunturin Karhunjuomalammella.

Päivittäinen tapaamispaikka on Metsähallituksen opastuskeskus Naava, josta toiminta alkaa klo 9.00. Aamupäivien luennot pidetään pääsääntöisesti luonto- ja kulttuurikeskus Naavassa. Alkamisaikaa lukuun ottamatta kellonajat ovat ohjeellisia. Tavoitteena on rento yhdessäolo, nauttiminen luonnosta, keskustelu ja tiedollisten valmiuksien lisääminen. Säänmukainen varustus.

Järjestäjä: Kemijärven kansalaisopisto, osoite Vapaudenkatu 8 A, 98100 KEMIJÄRVI

Kurssimaksu: 40 € koko viikko, päivähinta 20 €. Osallistuminen vain luentoihin, viikkomaksu 20 €.

Sitovat ilmoittautumiset kurssille tulee tehdä viimeistään 29.5.2013, [www.kemijarvi.fi/kansalaisopisto](http://www.kemijarvi.fi/kansalaisopisto), tai [kansalaisopisto@kemijarvi.fi](mailto:kansalaisopisto@kemijarvi.fi), puh. 040-845 4166. Ilmoittautumisen kurssikoodi on 1301110. Kurssi toteutetaan jos ilmoittautuneita on riittävästi.

Kurssin vetäjät:

Dosentti, erikoisasiantuntija Peter Johansson, [peter.johansson@gtk.fi](mailto:peter.johansson@gtk.fi), 0400 261448

Intendentti, arkeologi Hannu Kotivuori, [hannu.kotivuori@rovaniemi.fi](mailto:hannu.kotivuori@rovaniemi.fi), 040 573 1951 (kurssin vastaava)

Toimittaja, kirjailija Tapani Niemi, [tapani.niemi@lappomania.fi](mailto:tapani.niemi@lappomania.fi), 050 3308667

**Majoitusta saatavilla tarjoushintaan mm. seuraavista yrityksistä. Varaukset ja maksut suoraan yrityksiin.**

**Lomakeskus Luppo**

0400-283 543

[lomakeskusluppo@gmail.com](mailto:lomakeskusluppo@gmail.com)

**Lomakylä Askonranta (ent. Lapin Orava)**

040-445 9688 tai 040-247 2608

[hilkkamlaikko@gmail.com](mailto:hilkkamlaikko@gmail.com)

**Lomakeskus Lapin Orava**

0400-892 374

[orava@lapinorava.fi](mailto:orava@lapinorava.fi)





## KURSSIN OHJELMA

### **Maanantai 10.6.**

- 09.00 – Kokoontuminen (Naava)
- 09.15 – Pyhät paikat ja alueen nimistöhistoria (Tapani Niemi), kahvitauko
- 11.00 – Patikointi Karhunjuomalammelle
  - ruokailu (omat eväät)
- 13.00 – Arkeologisen kaivauksen aloitustyöt (Hannu Kotivuori)
- 15.00 – Paluumatka

### **Tiistai 11.6.**

- 09.00 – Kokoontuminen (Naava)
- 09.15 – Tutustuminen alueen linnustoon (Tapani Niemi), kahvitauko
- 11.00 – Patikointi Karhunjuomalammelle
  - ruokailu (omat eväät)
- 13.00 – Arkeologinen kaivaus (Hannu Kotivuori)
- 15.00 – Paluumatka

### **Keskiviikko 12.6.**

- 09.00 – Kokoontuminen (Naava)
- 09.15 – Sompion muinaisuus (Hannu Kotivuori), kahvitauko
- 11.00 – Patikointi Karhunjuomalammelle
  - ruokailu (omat eväät)
- 13.00 – Arkeologinen kaivaus (Hannu Kotivuori)
- 15.00 – Paluumatka

### **Torstai 13.6.**

- 09.00 – Kokoontuminen (Naava)
- 09.15 – Pyhän alueen geologiaa (Peter Johansson), kahvitauko
- 11.00 – Patikointi Karhunjuomalammelle
  - ruokailu (omat eväät)
- 13.00 – Arkeologinen kaivaus (Hannu Kotivuori)
- 15.00 – Paluumatka

### **Perjantai 14.6.**

- 09.00 – Kokoontuminen (Naava)
- 09.15 - Vanhat pyyntikeinot (Hannu Kotivuori)
- 11.00 – Patikointi Karhunjuomalammelle
  - ruokailu (omat eväät)
- 13.00 – Arkeologisen kaivauksen lopputyöt (Hannu Kotivuori)
- 15.00 – Paluumatka ja kurssin päättäminen

TERVETULOA PYHÄLLE!

**Kuvaluettelo**

- digikuvat Lapin maakuntamuseon kuva-arkistossa. Kuvaaja H. Kotivuori 10.–14.6.2014.
- Pelkosenniemi 124 Pyhätunturi Karhunjuomalampi, koekaivaus.

## DSC00

364-366 Näkymiä Karhunjuomalammen päivätuvan pihalta lounaaseen ja pohjoiseen.

367, 378, 399-400 Päivätupa lännestä, luoteesta ja etelästä.

368-370 Tutkittu pihatöyräs kaakosta ja koillisesta.

369 Pyyntikuoppa (?) polun reunassa pihamaalla kaakosta.

372-373 Irtolöytöjä pintamaassa.

374 Päivätuvan ja rannan välistä aluetta pohjoisesta.

375, 411-412 Pihaa etelästä ja pohjoisesta.

376-377, 379-380 Kaivajia tauolla.

381 Paalutettu tutkimuskohta lounaasta.

382-383 Pintaosan kaivausta lounaasta.

384-390, 394, 396, 401-410 Kaivajat työssä.

391-392 Kaivaustasoa 2.

393 Näkymä Pyhätunturilta pohjoiseen.

395, 431 Pyhänkasteenlampi.

416-421 Pyhätunturi Pyhäjärven pohjoisrannalta kuvattuna.

422-425 Geologi Peter Johansson luennoi Naavassa.

426-433 Ison Kurun ja Uhriharjun maisemia.

- muutamia kuvia poistettu.