

Atkkesk. 420/11.8.2014

Laitila, Takaperkonmäki
Raportti tarkastuskäynnistä 10.6.2014

Kaisa Lehtonen



Tarkastuskäynti				Varsinais-Suomen maakuntamuseo			
Kunta	Laitila	Kylä/ Kaup.osa	Vaimaro		Tila/ Tontti	a) 400-443-9-17 b) 400-443-9-50	
Nimi	Takaperkonmäki		Luokka	2	SU- nro		
Muinais- jäännös	Kivirakenne, kiviperustus		Aika	Ajoittamaton			
Omistaja	a) Ristolainen, Toivo / Yli-Kaila, Pekka b) Vehanen, Esa Ilmari		Osoite				
Tark.syy	Laitilan kulttuurisihteeri Jukka Vehmas ilmoitti kohteesta sähköpostitse Varsinais-Suomen maakuntamuseon tutkija Kaisa Lehtoselle 7.4.2014. Vehmakselle rakennelmasta oli ilmoittanut Pekka-Yli-Kaila.						
Ilmoittaja	Jukka Vehmas / Pekka Yli-Kaila				Ilm.aika	7.4.2014	
Tarkastaja	Kaisa Lehtonen, Jukka Vehmas ja Pekka Yli-Kaila				Tark.aik.	10.6.2014	
Kartta		P =	6773055	I =	214803	Z =	20-25
Sijainti	Kohde sijaitsee Laitilan kirkosta 12,5 km pohjoiskoilliseen, Mustajärven länsipuolella, järvestä noin 700 metriä länteen. Vaimaron kyläkeskus sijaitsee kohteesta noin 2,7 km lounaaseen.						
Maasto	<p>Kohde sijaitsee metsän reunassa; kohteen etelä-kaakkoispuolella on tehty juuri avohakkuut. Kohteen länsipuolella avautuu pitkänomainen peltoalue, jonka keskellä kulkee Orioja, joka luoteessa laskee Otajärveen.</p> <p>Kohteen etelä-kaakkoispuolella (550 metriä) sijaitsee Vaimaron Matinmaan (1000000166) muinaislinnakompleksi. Lisäksi lähiympäristössä on useita pronssikautisia hautaröykkiöitä.</p>						
Havainnot	<p>Paikalla on pienen, maastossa heikosti erottuvan kalliotasanteen tai -nyppylän päällä kivirakennelma, joka on selvästi ihmisen aikaansaama. Rakennelma oli tullut talven/kevään 2014 aikana esiin, kun myrskyn kaataman kuusen juurakko oli nostanut maata rakennelman länsireunasta, paljastaen selvästi ladotun rakenteen. Alueella tehtyjen hakkuiden yhteydessä tuulenkaato oli työnnetty takaisin paikoilleen (ks. kuva 5).</p> <p>Kasvillisuuden peitossa ollut kivirakennelma on pohja-alaltaan noin 5 x 5 metriä. Selvin ladelma on rakennelman länsireunassa, jossa kiviä on kahdessa kerroksessa siististi päällekkäin. Pienempiä kiviä on vielä aseteltu suurempien kivien lomaan (kuvat 1 ja 2). Rakennelman koilliskulma on hiukan rauennut ja kiviä on valahtanut maahan (kuva 4). Pohjoissivun muodostaa luontainen kallionkohouma, joten tätä puolta ei ole vahvistettu kivillä lainkaan.</p> <p>Tarkastuksen yhteydessä rakennelman sisäpuolelle kaivettiin 4-5 pientä koepistoa. Turvekerroksen alta tuli esiin hyvin nopeasti kalliopinta, eikä minkäänlaisia ihmistoimintaan viittaavia merkkejä koekuopissa havaittu. Rakennelman lounais- ja koillisnurkissa olevat ikään kuin pienet maastonkohoumat paljastuivat koekuopissa kalliopinnoiksi, eivätkä esim. tulisijan paikoiksi kuten ensi alkuun vaikutti.</p> <p>Rakennelman tarkoitusta tai ikää ei tarkastuksen perusteella pystytä määrittämään. Kohde sijaitsee tilojen Metsäkoivisto (400-443-9-17) ja Kalliomaa (400-443-9-50) rajalla, kutakuinkin nykyisen rajapyykin 12 kohdalla (liitekartta 3). Tämä antaa vaikutelman, että rakennelma voisi jollakin tavalla liittyä rajojen merkitsemiseen. Ainakaan mitään asumiseen viittaavaa ei paikalta tarkastuksessa löydetty.</p> <p>Kasvillisuudesta (mm. rakenteen päällä olevan sammaleen paksuudesta) päätellen kohde ei</p>						

	kuitenkaan ole aivan nuori, vaan jonkin verran ikää sillä täytyy olla. Kohteen länsi-/eteläpuolella on esihistoriallisena aikana kulkenut vesireitti, mutta esihistorialliseksi rakennelmaa ei kuitenkaan tarkastuksen perusteella voida ajoittaa.				
Toimenpiteet					
Raportti	On	Valokuvia	On	Liitteet	Karttaliite 3 kpl
Päiväys	1.8.2014			Allekirjoitus	
				Tutkija	Kaisa Lehtonen

Karttaliite 1. Ote maastokartasta, MK 1:20 000.

Tarkastetun kohteen sijainti on merkitty karttaan punaisella tähdellä



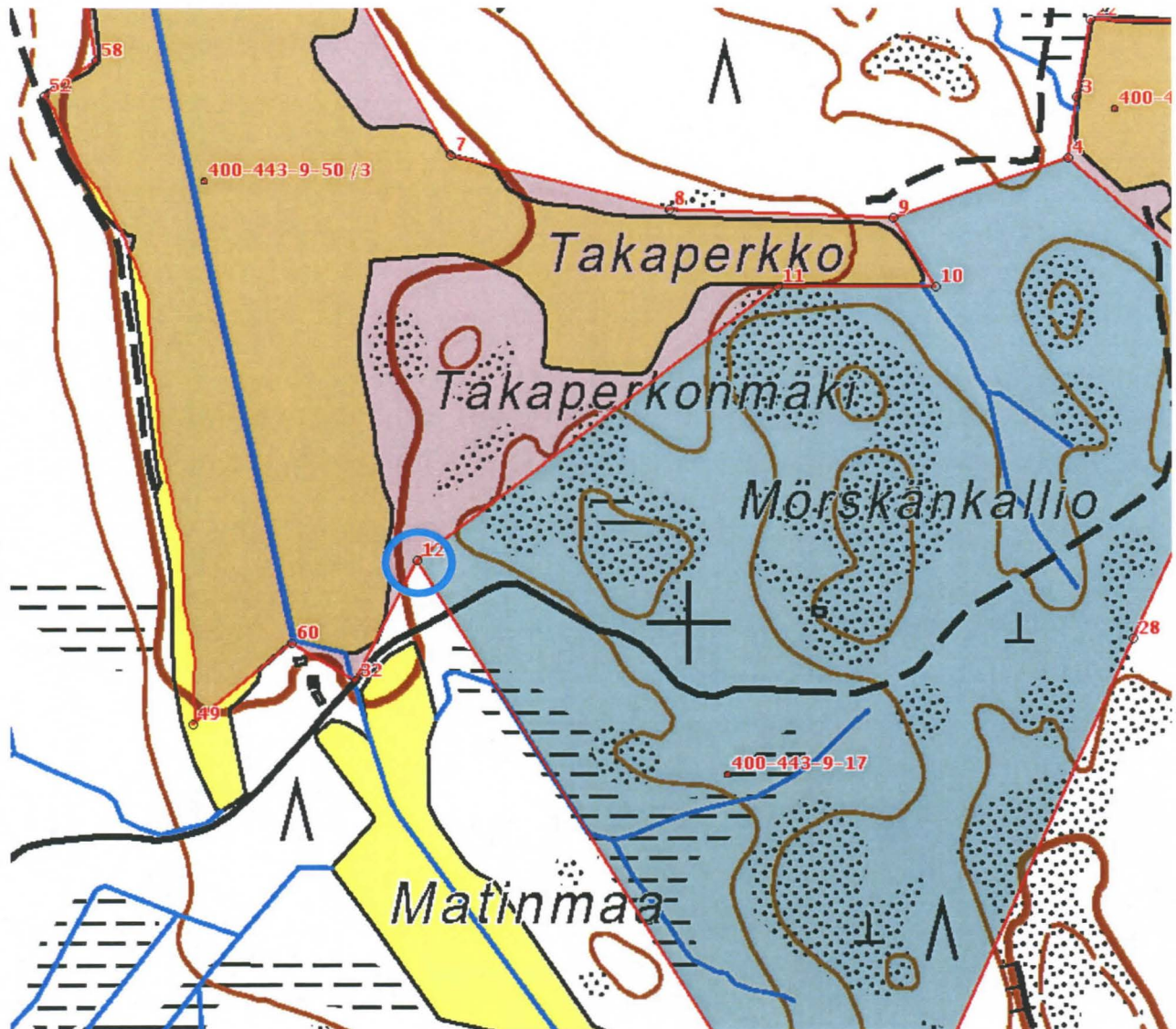
Karttaliite 2. Ote maastokartasta, MK 1:2500.

Rakennelman kulmat on merkitty karttaan punaisilla tähdillä.



Liitekarta 3. Karttaote Maanmittauslaitoksen kiinteistöietopalvelusta.

Kohde sijaitsee tilojen Metsäkoivisto (400-443-9-17) ja Kalliomaa (400-443-9-50) rajalla, kuta-
kuinkin rajapyykin 12 kohdalla (merkitty karttaan turkoosilla ympyrällä).



KERTOMUKSEEN LIITTYVÄT VALOKUVAT
(kuvaaja Kaisa Lehtonen)



Kuva 1. Tuulenskaadon paljastamaa kiviaitamaista latomusta. Rakennelman länsireunaa, kuvattuna lounaasta.



Kuva 2. Tuulenskaadon paljastamaa kiviaitamaista latomusta. Rakennelman länsireunaa, kuvattuna lännestä.



Kuva 3. Rakennelman "takaosaa" eli kaakkoispuolta.



Kuva 4. Rakennelman koilliskulmaa, jossa kiviä on valahtanut kallionyppylän päältä.



Kuva 5. Suuren puun kaaduttua rakennelman reuna paljastui. Kuvassa kohteesta ilmoittanut Pekka Yli-Kaila.