

HELSINKI, KAMPPI, Bulevardi 16, Yrjönkatu 9, Yrjönkatu – Lönrotinkatu ja Vanha Kirkkopuisto

Vanhojen hautausmaa-alueiden tarkastuksia 30.3.2011, 2003, elo-lokakuu 2005 ja
2007



Kuva: Helsingin kaupunki



Helsingin kaupunginmuseo

Kulttuuriympäristöyksikkö

Markku Heikkinen

TIIVISTELMÄ:

Helsingin Kampista Vanhan Kirkkopuiston ympäristössä on löydetty useana vuonna 2000-luvun alussa rakennustöiden yhteydessä kaduilta ja pihoilta vanhojen vuosien 1695-1829 hautausmaiden alueilta ihmisten luita, joiden löytöpaikkoja on tarkastettu Helsingin kaupunginmuseon toimesta. Vuonna 2003 Yrjönkatu 9:ssä sisäpihan rakennustöiden, vuonna 2005 Yrjönkadulle ja Lönnrotinkadulle Helsingin Energian kaukojäähdytysputkikaivantoa kaivettaessa ja vuonna 2011 Bulevardi 16:n kohdalla jalkakäytävää putkitöiden takia avattaessa löytyi ihmisten luita. Kaikissa näissä vainajien yksittäiset luut tulivat sekoittuneista maista. Koskemattomia hautauksia ei löytynyt. Vuonna 2007 Vanhan Kirkkopuiston luoteiskulmaan tehtiin yhteiskäyttötunnelin pystykuilu, mutta täällä ei havaittu hautauksia.

Kansikuva: Vuoden 2010 ilmakuva Vanhaa kirkkoa ympäröivästä Vanhasta kirkkopuistosta ja sen ympäristöstä, jonne haudattiin vainajia vuosina 1695-1829. Kuva: Helsingin kaupunki).

SISÄLLYSLUETTELO

Tiivistelmä	
Sisällysluettelo.....	1
Arkisto- ja rekisteritiedot	2
Peruskarttaote	5
Johdantokartta.....	6
1. Johdanto.....	7
2. Kampin hautausmaat ja Vanha kirkkopuisto.....	8
3. Arkeologiset havainnot	18
3.1 Bulevardi 16 vuonna 2011.....	18
3.2 Yrjönkatu 9 vuonna 2003	23
3.3 Yrjönkatu – Lönnrotinkatu vuonna 2005.....	24
3.4 Vanha kirkkopuisto vuonna 2007	26
4. Yhteenveto	27
Lähteet ja kirjallisuus	28
Kuvaluettelot.....	29

Liite 1 Kuvataulut

ARKISTO- JA REKISTERITIEDOT

Kohteen nimi: Helsinki, Kamppi, Bulevardi 16, Yrjönkatu 9, Yrjönkatu – Lönnrotinkatu ja Vanha kirkkopuisto. Vanhojen hautausma-alueiden tarkastuksia 30.3.2011, 2003, elo-lokakuu 2005 ja 2007

Kunta: Helsinki

Kylä: Töölö (432)

Kaupunginosa: Kamppi (04)

Kortteli: Bulevardi 16: Katualue
Yrjönkatu 9: 62
Yrjönkatu – Lönnrotinkatu: Katualue
Vanha Kirkkopuisto: 9903

Tontti: Bulevardi 16: Katualue
Yrjönkatu 9: 9
Yrjönkatu – Lönnrotinkatu: Katualue
Vanha Kirkkopuisto: 4

Kiinteistötunnus: Bulevardi 16: Katualue
Yrjönkatu 9: 091-004-0062-0009
Yrjönkatu – Lönnrotinkatu: Katualue
Vanha Kirkkopuisto: 091-004-9903-0004

Osoite: Bulevardi 16: rakennus Bulevardi 16
Yrjönkatu 9: Bulevardi 3
Yrjönkatu – Lönnrotinkatu: rakennukset Lönnrotinkatu 9-13 ja Lönnrotinkatu 5-7
Vanha Kirkkopuisto: Vanha kirkkopuisto

Maan omistaja: Bulevardi 16: Helsingin kaupunki
Yrjönkatu 9: Yksityinen
Yrjönkatu – Lönnrotinkatu: Helsingin kaupunki
Vanha Kirkkopuisto: Helsingin kaupunki

Mj-numero: -

Tutkimuksen laji: Tarkastus

Kohteen laji: Hautausmaa

Kohteen ajoitus: Historiallinen

Peruskartta: 203406 (Yleislehtijako)

L4133A (TM35-lehtijako)

Kartoitusalueen
sijaintikoordinaatit:

Bulevardi 16:

ETRS-TM35FIN-tasokoordinaatit: N = 6671564
E = 385624
Z = 12 m

ETRS-GK25 tasokoordinaatit: N = 6672450
E = 25496610
Z = 12 m

Yrjönkatu 9:

ETRS-TM35FIN-tasokoordinaatit: N = 6671716
E = 385778
Z = 12 m

ETRS-GK25 tasokoordinaatit: N = 6672608
E = 25496761
Z = 12 m

Yrjönkatu – Lönnrotinkatu:

ETRS-TM35FIN-tasokoordinaatit
(keskipiste): N = 6671780
E = 385698
Z = 11-16 m

ETRS-GK25 tasokoordinaatit
(keskipiste): N = 6672668
E = 25496677
Z = 11-16 m

Vanha Kirkkopuisto:

ETRS-TM35FIN-tasokoordinaatit: N = 6671696
E = 385586
Z = 15-16 m

ETRS-GK25 tasokoordinaatit: N = 6672581
E = 25496568
Z = 15-16 m

Tutkimuslaitos: Helsingin kaupunginmuseo

Tutkijat: Markku Heikkinen

Jaana Mellanen

Kenttätöaika: Bulevardi 16: 30.3.2011
Yrjönkatu 9: 2003
Yrjönkatu – Lönnrotinkatu: elokuu-lokakuu 2005
Vanha Kirkkopuisto: 2007

Tarkastusalueen laajuus: n. 800 m²

Valvonnan kustantaja: viranomaistyö

Tutkimuskustannukset: -

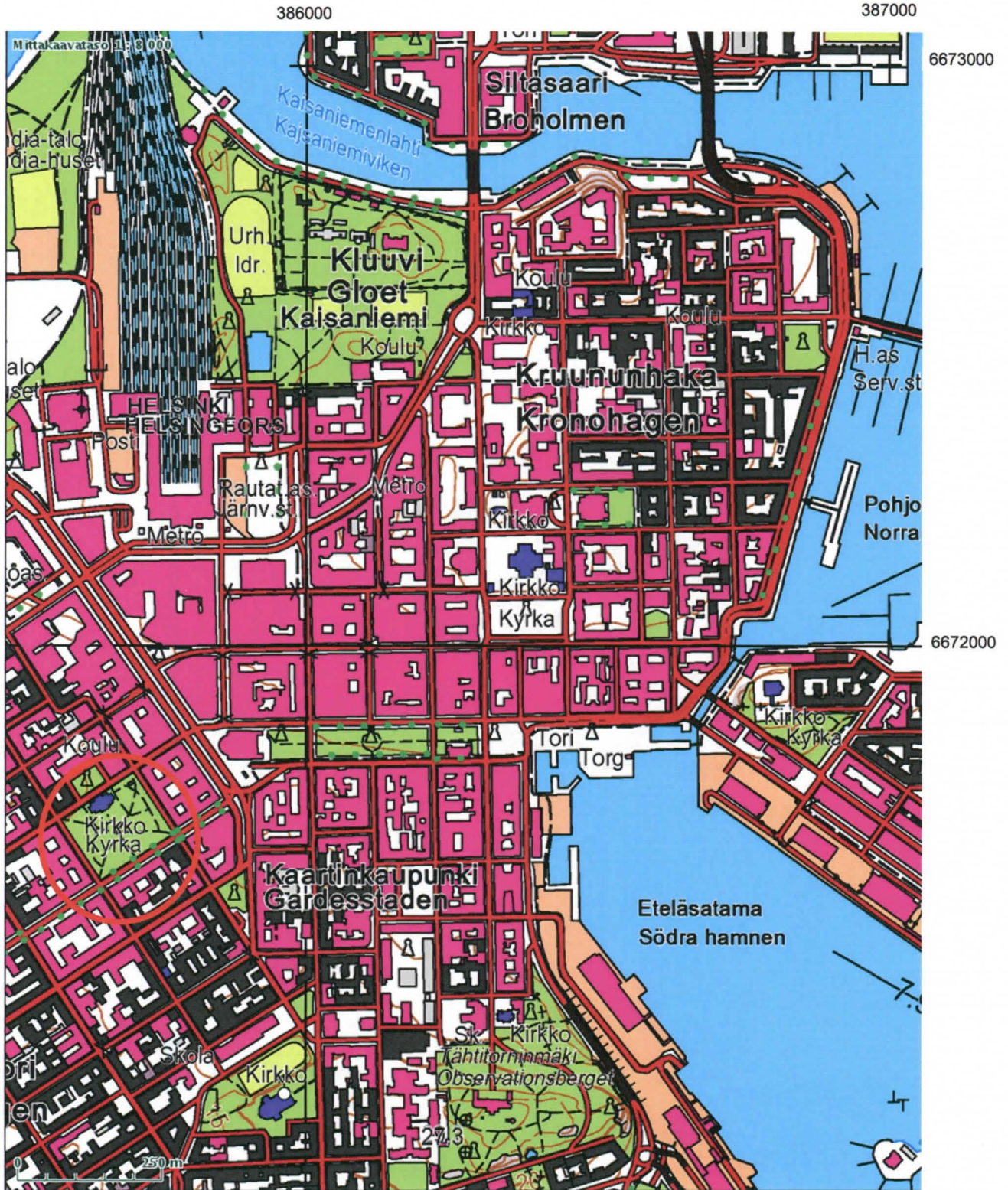
Digitaalikuvat: **Bulevardi 16 2011:** HKM/Helsinki, Kamppi 2011:1-17
Yrjönkatu – Lönnrotinkatu 2005: HKM/Helsinki, Kamppi 2005:1–15
Yrjönkatu 9 2003: HKM/Helsinki, Kamppi 2003:1

Aikaisemmat tutkimukset:

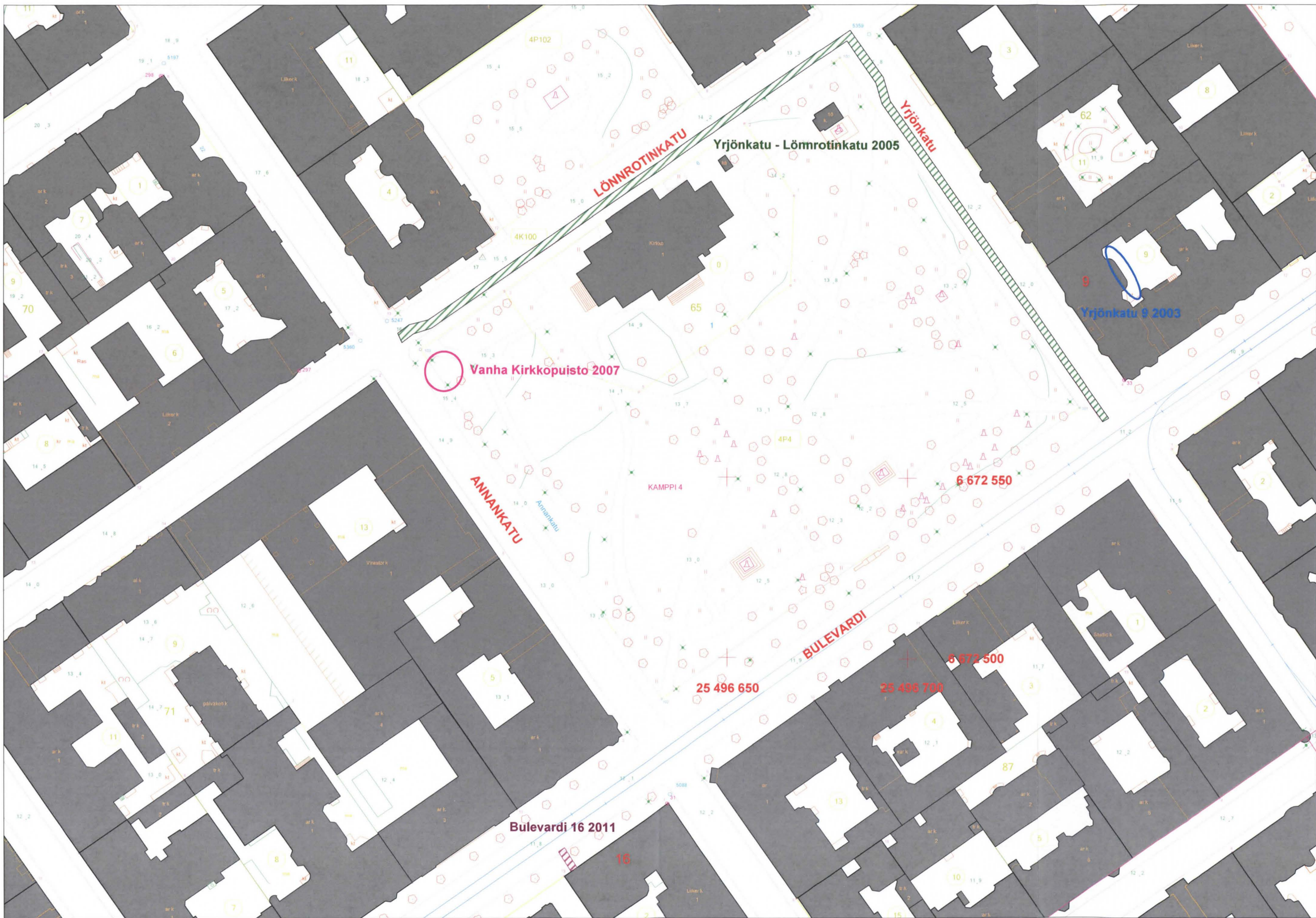
Alkuperäinen raportti: Helsingin kaupunginmuseo

Kopio: Museoviraston arkeologinen keskusarkisto, Helsinki

Helsinki, Kamppi, Bulevardi 16 2011 sekä Yrjönkatu 9 2003, Yrjönkatu - Lönnrotinkatu 2005 ja Vanha Kirkkopuisto 2007



Tarkastusalueet sijaitsevat ympyröidyn alueen sisällä. Pohjakartta Maanmittauslaitos 2014.



Mk 1:10 000

ETRS-GK25

Tarkastusalueet on rasteroitu ja ympyröity. Karttapohja Helsingin kaupunkimittaus.



50 m

1. JOHDANTO

Helsingin Kampista Vanhan kirkkopuiston ympäristössä on löydetty 2000-luvun alussa useana vuonna rakennustöiden yhteydessä kaduilta ja pihoilta vanhojen vuosien 1695-1829 hautausmaiden alueilta ihmisten luita, joiden löytöpaikkoja on tarkastettu Helsingin kaupunginmuseon toimesta. Vuonna 2003 Yrjönkatu 9:ssä sisäpihan korjausrakennustöiden, vuonna 2005 Yrjönkadulle ja Lönnrotinkadulle Helsingin Energian kaukojäähdytysputkikaivantoa kaivettaessa ja vuonna 2011 Bulevardi 16:n kohdalla jalkakäytävää putkitöiden takia avattaessa löytyi ihmisten luita. Kaikissa näissä vainajien yksittäiset luut tulivat sekoittuneista maista. Arkkuja tai kokonaisia vainajia ei löytynyt. Vuonna 2007 Vanhan Kirkkopuiston luoteiskulmaan tehtiin yhteiskäyttötunnelin pystykuilu, mutta täällä ei havaittu hautauksia.

Bulevardi 16:n vuoden 2011 tarkastuskertomukseen päätettiin lisätä aiemmat havainnot Vanhan kirkkopuiston ympäriltä, vaikka havainnot ovat hautausmaiden osalta olleet vähäisiä. Vainajien luut ovat tulleet kaikissa kohteissa uusista tai vanhoista sekoittuneista kerroksista.

Tarkastukset on tehty Helsingin kaupunginmuseon toimesta viranomaistyönä. Allekirjoittanut, Jaana Mellanen ja Heini Hämäläinen ovat yksinään tai yhdessä käyneet tarkastamassa kohteet. Kohteista on useimmiten otettu valokuvia ja tärkeimmistä kohteista tehty muistiinpanoja. Allekirjoittanut digitoi kartat, käsitteli ja luetteloivat kuvat ja kirjoitti raportin toukokuussa 2014. Kohteet merkittiin kaupungin sähköiseen kantakarttaan mittakaavaan 1:1000 ja uuteen ETRS-GK25 koordinaattijärjestelmään. Dokumentointien kuvat luettelointiin kaupunginmuseon erilliseen järjestelmään numeroilla HKM/Helsinki, Kamppi 2003:1, HKM/Helsinki, Kamppi 2005:1-15 ja HKM/Helsinki, Kamppi 2011:1-18.

2. Kampin hautausmaat ja Vanha Kirkkopuisto

Helsingin kolmas hautausmaa Vanhan Helsingin ja Uuden Helsingin (Kristiinan, Pyhän Hengen ja Ulriikka Eleonooran kirkkojen) hautausmaiden jälkeen sijaitsi Kampissa 1600- ja 1700-lukujen kaupunkialueen ulkopuolella hautaukseen sopivalla hiekka-alueella.¹



Helikopterikuva Kampin hautausmaista. Vanha kirkkopuisto sijaitsee kuvan keskellä yläosassa. Vanhat vuosien 1695-1829 eri hautausmaat sijaitsevat suurin piirtein punaisen soikion sisäpuolella. Soikion länsipäässä on NW-SE – suunnassa Fredrikinkatu, keskellä Annankatu ja itäpäässä Yrjönkatu. Soikion keskellä niiden poikki menee Bulevardi. Kuvaussuunta N. Kuva: Fonecta kartat. Katsottu 13.5.2014.

Alueelle hautaaminen alkoi suurten nälkävuosien aikana vuosina 1695-1697. Mm. maaseudulta tulleet ja hospitaalissa tai vankilassa kulkutauteihin kuolleet haudattiin tänne tilapäiseen hautausmaahan, joka sijaitsi Bulevardin ja Fredrikinkadun risteuksen tienoilla. Sylvi Möllerin mukaan nälkähautausmaa sijaitsi idempänä Bulevardi 9-11 kohdalla. Kuolleisuus oli niin suuri, ettei kaupungin oma Pyhän Hengen kirkon ympärillä oleva hautausmaa riittänyt edes omille kaupunkilaisille. Arviolta noin neljännes maan väestöstä kuoli nälkävuosina.

Helsinkiä kohdanneen suuren vuoden 1710 syksyn ruttoepidemian aikana, lokakuun huippukauden ja sen jälkeen, kaikki kuolleet haudattiin edellisen hautausmaan itäpuolelle Annankadun tienoille. Sylvi Möllerin mukaan heidät haudattiin nälkähautausmaan länsipuolelle eli Fredrikinkadun luokse. Aluksi vainajat oli haudattu kaupungin hautausmaalle Pyhän Hengen kirkon entisten hautausten päälle levitetyle uudelle

¹ Tämän luvun lähteinä on käytetty seuraavia teoksia: Impola, Sirkka 1987: Vanhan kirkon varjossa. s.13-25; Möller, Sylvi 1956: Vanhankirkon puisto. s. 3-15; Pehkonen, Marja 2008: Hauraita muistoja Helsingin hautausmailta, s. 39-55. Teksti noudattaa Impolan tulkintoja, joihin on lisätty Möllerin erilaiset tulkinnat.

hiekkakerrokselle. Kaupungin alle 3000 asukkaasta kuoli syksyn aikana yli 500, ilmeisesti suurin osa ruttoon. Lisäksi kuoli muualta tulleita pakolaisia, joita haudattiin myös ruttohautausmaalle.



Ilmeisesti melko pieni nälkähautausmaa näkyy Forssell-Avander vuoden 1696/1707 kartassa Kampissa. Se sijaitsee peltojen välissä, jotka ovat olemassa myöhemminkin. Katkelma kartasta Geometrisk grundritning Öfver Stapel Staden Hellsingfors i Hellsingfors i Nyhland och alle des tillhörige åkrar afmätte ANNO 1696 af sahl Lars Forsell renoverat belfrefwen ANNO 1707. Ruotsin valtionarkisto. Kuva: HKM.

Kaupunki laajeni nälkä- ja ruttohautausmaiden alueille vuoden 1817 asemakaavassa. Rakennusten perustusten kaivauksissa 1820-luvulla tuli esiin paljon luita ja pääkalloja etenkin salaneuvoksetar W. Mellinin tontilta Fredrikinkatu 39 ja postikamreeri C. A. Sannmarkin tontilta Fredrikinkatu 28. Bulevardin talojen rakennustöissä esille nousseita 1690-luvun hautausmaan luita siunattiin ja haudattiin uudelleen Hietaniemen hautausmaalle myös 1990-luvulla.

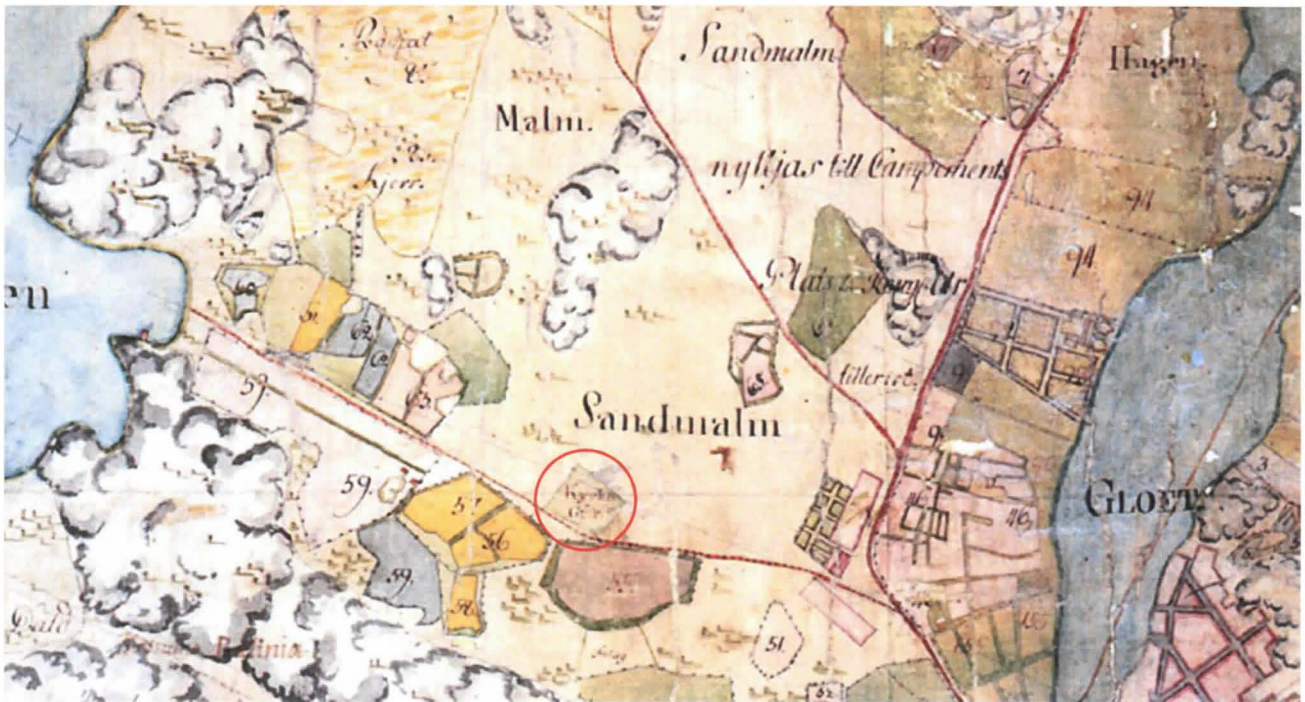
Bulevardin ja Annankadun kulmaukseen oli haudattu kaupunkiin Hattujen sodan aikana 1741 majoitettuja sotilaita. Möllerin mukaan maistraatti määräsi heidät haudattavaksi ruttohautausmaalle eli Fredrikinkadun luokse kaupungin hautausmaalla suorittujen haudosten huonon laadun takia. Vainajat oli haudattu sinne ilman arkkuja ja peitetty vain ohuella hiekkakerroksella.

Hautausmaata tarvittiin myös Viaporiin linnoitustöihin osallistuneille sotilaille. Vuosisadan puolivälissä Helsinkiin sijoitettiin ruotsalainen tykistökomppania, joka sai samalta alueelta oman hautausmaan. Se kulki varuskunnan tai tykistön hautausmaan nimellä. Hautausmaa

sijaitsi Annankadun tienoilla Vanhan kirkkopuiston kohdalla. Sylvi Möllerin mukaan se sijaitsi Bulevardi 5-7 ja Annankatu 16 kohdalla.

Karttojen perusteella tehtyjä päätelmiä: Yllä ja alla olevien karttojen perusteella (nykykartalle asemoinnin jälkeen) nälkähautausmaa sijaitsi Vanhan kirkkopuiston länsipuolisen korttelin 71 lounaisnurkassa Bulevardi 9-11 kohdalla ja varuskunnan hautausmaa vuonna 1775 korttelin 71 kaakkoiskulmassa Bulevardi 5-7 kohdalla, Bulevardilla ja mahdollisesti hiukan eteläpuolella vastaavassa kohdassa korttelissa nro 86. Mm. Bulevardi 7:stä tiedetään löydetyn vanhoja hautoja rakennustöiden yhteydessä.²

Vuoden 1775 kartan mukaan kaupungista Hietalahteen johtava tie ei johtanut suoraan Hietalahteen vaan kaartui etelän kautta sinne sijaiten hiukan nykyisen Bulevardin eteläpuolella tässä kohtaa. Tien linjauksessa on tuskin kysymys kartoitusvirheestä. Kartassa näkyy myös ohuelti merkittynä tämän tielinjan pohjoispuolella suora linjaus, joka menee hautausmaan pohjoisosan läpi. Se näyttäisi sijaitsevan nykyisen Bulevardin pohjoispuolella.



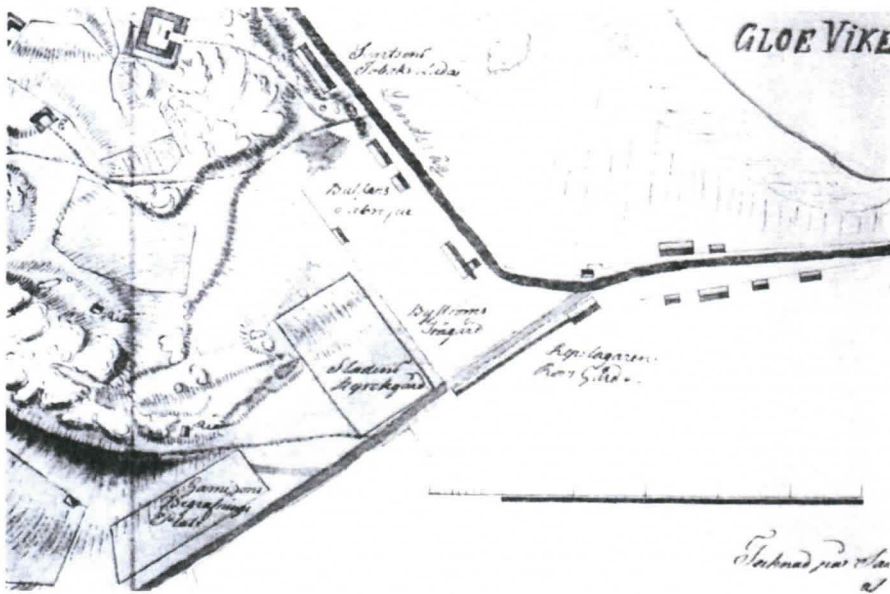
Vuoden 1775 kartassa näkyy Helsingistä länteen johtavalta Espoon maantieltä (=Mannerheimintie) Hietalahteen menevä tie, jonka keskivaiheilla kadun pohjoispuolella on hautausmaa (Kyrko Gård). Se sijaitsee Vanhan kirkkotarhan länsipuolisen korttelin nro 71 eteläreunan keskiosassa, Bulevardilla ja mahdollisesti hiukan sen eteläpuolella. Kartassa näkyy heikkoina viivoina suora linjaus Hietalahden tien ja ilmeisesti nykyisen Bulevardin pohjoispuolella. Katkelma kartasta Charta öfver Helsingfors stad med dess ägor. C. Högström. (Kuva: Helsingin kaupunginarkisto/Sinetti-karttarekisteri, tunnus 19).

² Ollila, Kaija – Toppari, Kirsti 1975: Puhvelista Punatulkuun. Helsingin vanhoja kortteleita, s. 148.

Alla olevan vuoden 1820 kartan ja muiden 1700-luvun lopun ja 1800-luvun alun karttojen mukaan jo ennen vuoden 1817 uutta asemakaavaa Hietalahteen johtava tie on suora ja nykyisen Bulevardin linjalla. Tällöin varuskunnan hautausmaa on ollut kokonaisuudessaan Bulevardin pohjoispuolen korttelin nro 71 eteläpuoliskon alueella ja se ulottui Fredrikinkadun itäreunasta itse Annankadulle saakka Bulevardi 5-11:n kohdalla. Kartan perusteella hautausmaan muoto on myös erilainen kuin vuoden 1775 kartassa. Se on laajentunut länteen päin. Kartassa näkyy myös Vanhan kirkkopuiston itäosassa kaupungin vuonna 1790 perustettu hautausmaa, joka on myös suunnitellun Yrjönkadun kohdalla. Kartassa vallinnut Ruotsin vallan lopun tilanne on piirretty vahvoin viivoin ja suunnitellut korttelit ja kadut on piirretty heikommin.



Yllä olevassa vuoden 1820 kartassa (*Plan karta över Helsingfors*) ja 1800-luvun alun kartoissa Hietalahden tie on piirretty suoraksi Bulevardin kohdalle. Tässä suunnitelmakartassa näkyy voimakkaammin Ruotsin vallan loppuajan asemakaava ja heikommalla suunnitellut. Sinisellä on ympyröity varuskunnan hautausmaa ja punaisella kaupungin hautausmaa, joka sijaitsee Vanhan kirkkotarhan itäosassa, Yrjönkadulla ja hiukan itäpuoleisessa korttelissa. Kohteiden pohjois-, länsi- ja eteläpuoliset rajatut alueet ovat peltoja ja niittyjä ym. (Kuva: Helsingin kaupunginarkisto/Sinetti-karttarekisteri, tunnus 25).



Osa Kampin aluetta koskevasta C.H. Langen v. 1797 laatimasta ja Berndt Aminoffin 1812 uusimasta tiedustelukartasta, jossa näkyy mm. kaupungin ja varuskunnan hautausmaiden sijainnit ja nimet. Kuva: Möllerin 1956, s. 9)

Kustaa III:n sotien vainajia tuli niin paljon uudet sotilashautausmaat perustettiin Lapinlahteen ja Hietaniemeen ja Töölön lasaretti Espoon tien varteen.

Kaupungin hautausmaan täytyttyä osalle Kampin vanhaa ruttohautausmaata perustettiin vuonna 1790 kaupungin hautausmaa, jolle yleinen kirkolliskokous oli antanut luvan neljä vuotta aiemmin. Sylvi Möllerin mukaan se perustettiin lähelle pahasti metsistyneitä nälkäänkuolleiden ja ruttoisten hautausmaita. Suorakaiteenmuotoinen hautausmaa oli 200 x 130 kyynärän (118 x 77 m) kokoinen Hietalahteen johtavan tien pohjoispuolella. Itäisivulta se rajautui Sederholmin purjekangastehtaan tonttiin ja Byströmin puutarhaan, josta sen erotti 24 kyynärää leveä tie. Alueen ympärille tehtiin harmaakivistä aita, joka oli 600 kyynärää pitkä, 2,5 kyynärää korkea ja 1,5 kyynärää leveä. Sen itä- ja länsisivuille tehtiin portit. Hautausmaa näkyy sivun 11 kartassa, mutta katua itäpuolisia tontteja vastaan ei näy. Katu näkyy vuoden 1809 kartassa (ks. kartta s. 13).

Vanhan kirkkopuiston itäosa on vanhaa vuonna 1790 tasoitettua hautausmaata. Vanha hautausmaa (*vai vanhat hautausmaat*) sijaitsi Vanhaa Kirkkopuistoa laajemmalla alueella. Osa kirkkopuistoa ympäröivistä rakennuksista ja kaduista ovat hautausmaiden päällä. Idässä Yrjönkatukin on kirkkokorttelin osuudella perustettu vanhan hautamaan päälle. Mm. entisen Tilgmannin kirjapainotalon kohdalta Annankatu 18 - Lönnrotinkatu 9-10, Werner Söderströmin talon kohdalta Bulevardi 12 ja Yrjönkatu 13:sta on rakennuksia tehtäessä löydetty ihmisten luita.³ Myös Yrjönkatu 9:stä on korjaustöissä löydetty ihmisten luita. Sylvi Möllerin mukaan Lönnrotin puistikko kuului myös hautausmaahan.

Karttojen perusteella tehtyjä päätelmiä: Alla olevassa vuoden 1809 kartassa näkyy kirkkotarhan itäosa, aita ja sen itäpuolinen katu, joka mainitaan aiemmin 23 kyynärää leveäksi. Sen itäpuolella on puutarha ja sen pohjoispuolella Sederholmin tontti ennen Espoon maantietä.

³ Impola 1987:46.

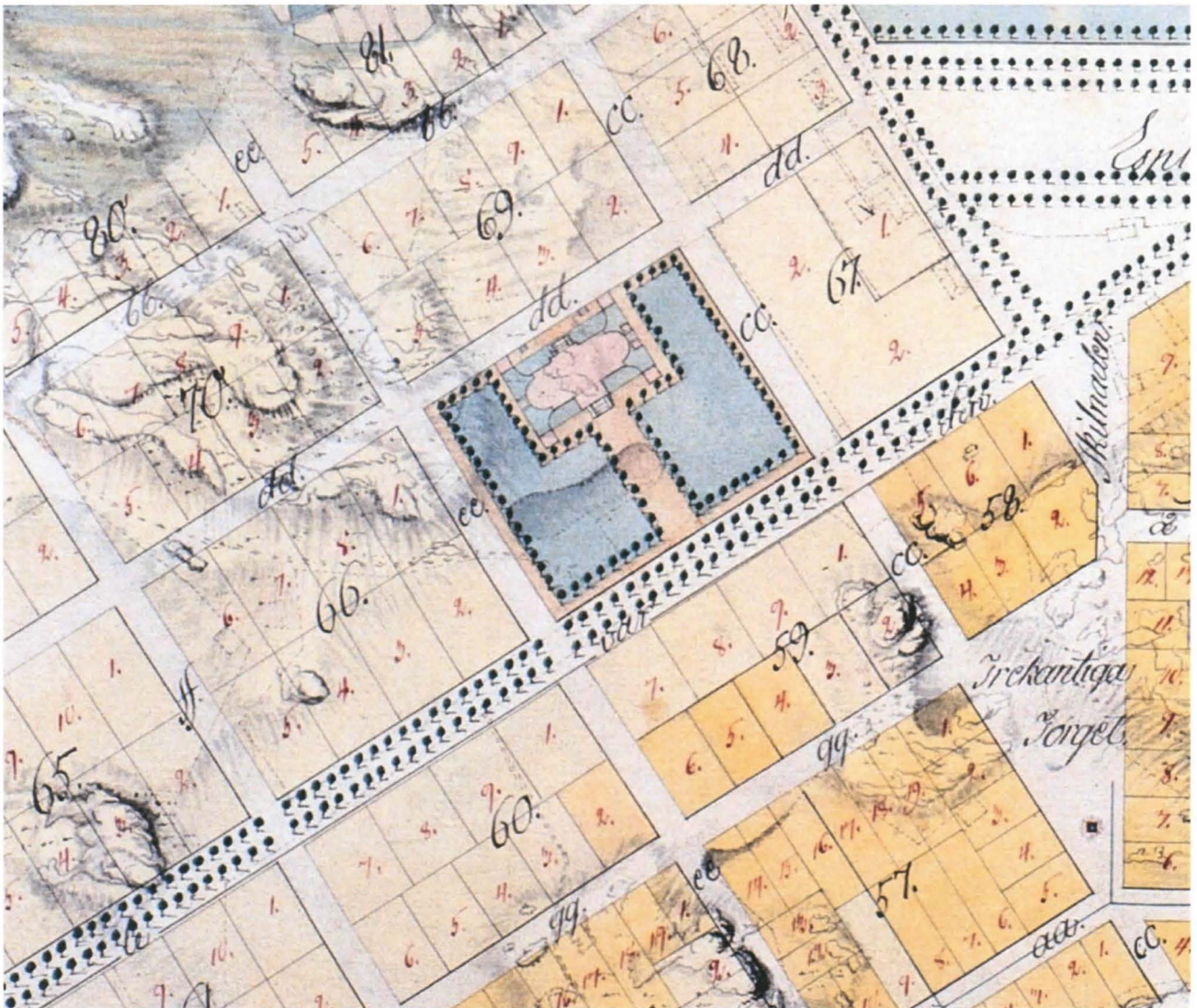


Osasuurennus vuoden 1809 kartasta, jossa näkyy osa kaupunkia ja Espoon maantie. Tien länsipuolella on puutarha, sen pohjoispuolella Sederholmin tontti. Niiden länsipuolella on katu ennen kirkkotarhaa (Kyrkgård), jota ympäröi aita. Kirkkotarhan kaakkoiskulmassa on pieni rakennus. Armeijan hautausmaa jää kartan ulkopuolelle.⁴

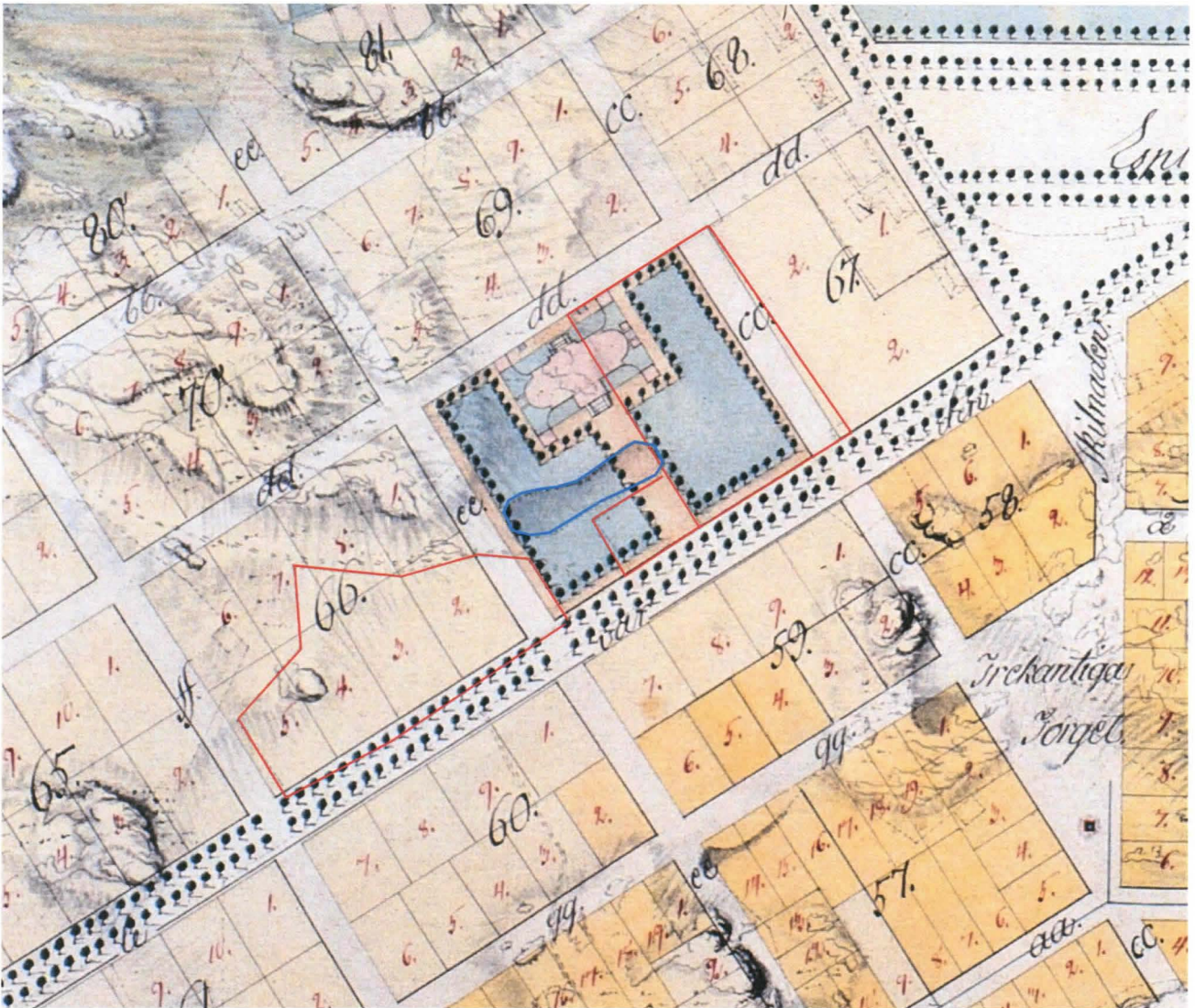
Seuraavassa Anders Kocken vuonna 1820 laatimassa kaupungin uudelleenrakentamisen edistymistä kuvaavassa kartassa näkyy vuoden 1817 lopullinen uusi asemakaava. Vanha Ruotsin vallan lopun asemakaava ja rakennukset näkyvät katkoviivoilla. Kartan perusteella kaupungin hautausmaa on käsittänyt idässä myös Yrjönkadun. Kirkkotarhan kaakkoiskulmassa on pieni rakennus, joka näkyy myös vuoden 1809 kartassa. Kortteleiden välistä katua ei näy kuten vuoden 1809 kartassa. Mahdollisesti katu-alue on liitetty itäpuoliseen kortteliin jossain vaiheessa mm. pohjoispuolisen tontin rajan ja edellä mainitun kirkkotarhan kaakkoiskulman pienen rakennuksen perusteella. Kirkkotarhan lounaisnurkan länsipuolella on pieni rajattu alue, joka voi olla kirkkotarhan laajennus. Sen yläpuolella pohjoisessa on kaareva soikea alue, joka on merkitty erilaisella kartamerkillä ja tummennuksella (kaivanto?). Kyseessä tuskin on varuskunnan eli tykistökomppanian hautausmaa, jonka Impola mainitsee sijaitsevan Annankadun kohdalla kirkkotarhan kohdalla. Varuskunnan hautausmaahan mainitaan haudatun myös venäläisiä sotilaita Venäjän vallan alussa. Impola mainitsee että vuonna 1816 vanha varuskunnan hautausmaa liitettiin kaupungin kirkkotarhaan. Toisaalta Impola mainitsee sen sijaitsevan alueella, joka oli kaavoitettu asuinalueeksi. Tämä viittaisi Annankadun länsipuoliseen

⁴ Plan-ritning öfver Helsingfors Stad. Sådan den befants efter Eldvåden d. 17 November 1808. Wahlberg, O.N. 1809 (HKM XIV-17).

kortteliin eikä Vanhan kirkkotarhan länsiosaan. Teksteissä on selviä ristiriitaisuuksia. Nykyisen Annankadun länsipuolella kartassa on alue, joka sijaitsee vuoden 1775 kartan hautausmaa-alueen kohdalla ja länsipuolella. Kyseessä on varuskunnan hautausmaa. Kocken kartassa ei ole karttaselityksiä vanhoille alueille, mutta toisessa kartassa (s. 12) on sille selitys. Muissa kartoissa Bulevardin ja hautausmaiden pohjoispuolinen alue on merkitty armeijan harjoitusalueeksi ja siellä ei ole peltoja tai niittyjä. Bulevardin eteläpuolella ja Fredrikinkadun länsipuolella olevat rajatut alueet ovat peltoja ym.



Yksityiskohta Anders Kocken laatimasta kaupungin uudelleenrakentamisen edistymistä kuvaavasta kartasta vuodelta 1820. Uuden asemakaavan lisäksi vanhan asemakaavan mukainen tonttijako Ruotsin vallan lopussa on esitetty katkoviivoilla. Kartan perusteella hautausmaahan on kuulunut Yrjönkatu. Kirkkotarhan kaakkoiskulmassa Yrjönkadun itäpuolella on pieni rakennus, joka näkyy myös vuoden 1809 kartassa. Kortteleiden välistä katua ei näy kuten vuoden 1809 kartassa. Mahdollisesti katu-alue on liitetty itäpuoliseen kortteliin jossain vaiheessa mm. pohjoispuolisen tontin rajan ja kirkkotarhan kaakkoiskulman pienen rakennuksen perusteella. Kuva: Kansallisarkisto.



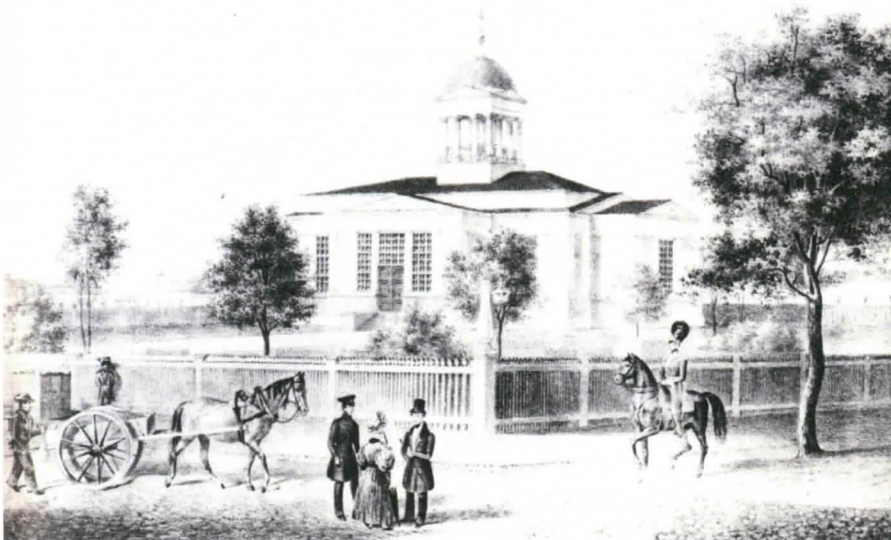
Tähän karttaan on merkitty punaisella viivalla paremmin näkymään hautausmaat. Vasemmanpuoleinen punaisella rajattu alue on varuskunnan hautausmaa. Sen pohjoispuolelta menee pieni tie luoteeseen. Oikeanpuoleinen on kaupungin hautausmaa, johon on ilmeisesti lisätty lounaaseen lisäalue. Iso punainen alue vastaa kirjallisissa lähteissä hautausmaalle annettua mittoja. Sinisellä on merkitty erilaisella karttamerkillä oleva alue, joka tuskin on armeijan hautausmaa vaan jotain muuta. Kartassa ei ole selityksiä kyseisille alueille.

Karttojen ja hautausmaalle annettujen mittojen perusteella näyttää että kaupungin hautausmaa on ulottunut idemmäksi kuin Vanha Kirkkopuisto ja sen itäosat ovat jääneet Yrjönkadun ja aavistuksen verran itäpuolisen korttelin länsiosan alle. Muutoksien on täytynyt tapahtua uutta asemakaavaa toteuttaessa 1810-1820-luvulla. Yllämainituissa teoksissa kirkkotarhan rajojen muutoksista ja sijainneista ei mainita kovin suoraan tai piirroksin.

Ruotsin vallan aikaista varuskunnan hautausmaata käytettiin vuoden 1809 jälkeenkin Helsingin ja Viaporin varuskunnan kalmistona ja Möllerin mukaan vielä 1813 vankien hautausmaana. Helsingin ja Viaporin venäistä sotaväkeä haudattiin tilapäiseen hautausmaahan avoimelle alueelle Bulevardin ja Kampin korttelin nro 71 (Vanhan kirkkopuiston länsipuolinen kortteli) tienoille. Kaupungin laajentumisen takia nämä vainajat siirrettiin Lapinniemen ortodoksisen hautausmaalle yöaikaan vuonna 1816. Hoidotta jäänyt vanha varuskunnan hautausmaa yhdistettiin vielä samana vuonna Kampin

hautausmaahan, joka näin saavutti suurimman laajuutensa. Möllerin mukaan tästä on vain yksi tiedonanto. Vanha aita purettiin osittain ja hautausmaan uusi osa ympäröitiin säleaidalla. Vanhan kirkon valmistuttua vanha luhistunut kiviaita korvattiin säleaidalla ja kirkkotarhaan tehtiin käytävä Bulevardilta kirkkoon. Engelin suunnittelema Vanha kirkko valmistui korttelin pohjoisosaan vuonna 1826 kolme vuotta ennen hautausmaan poistamista käytöstä.

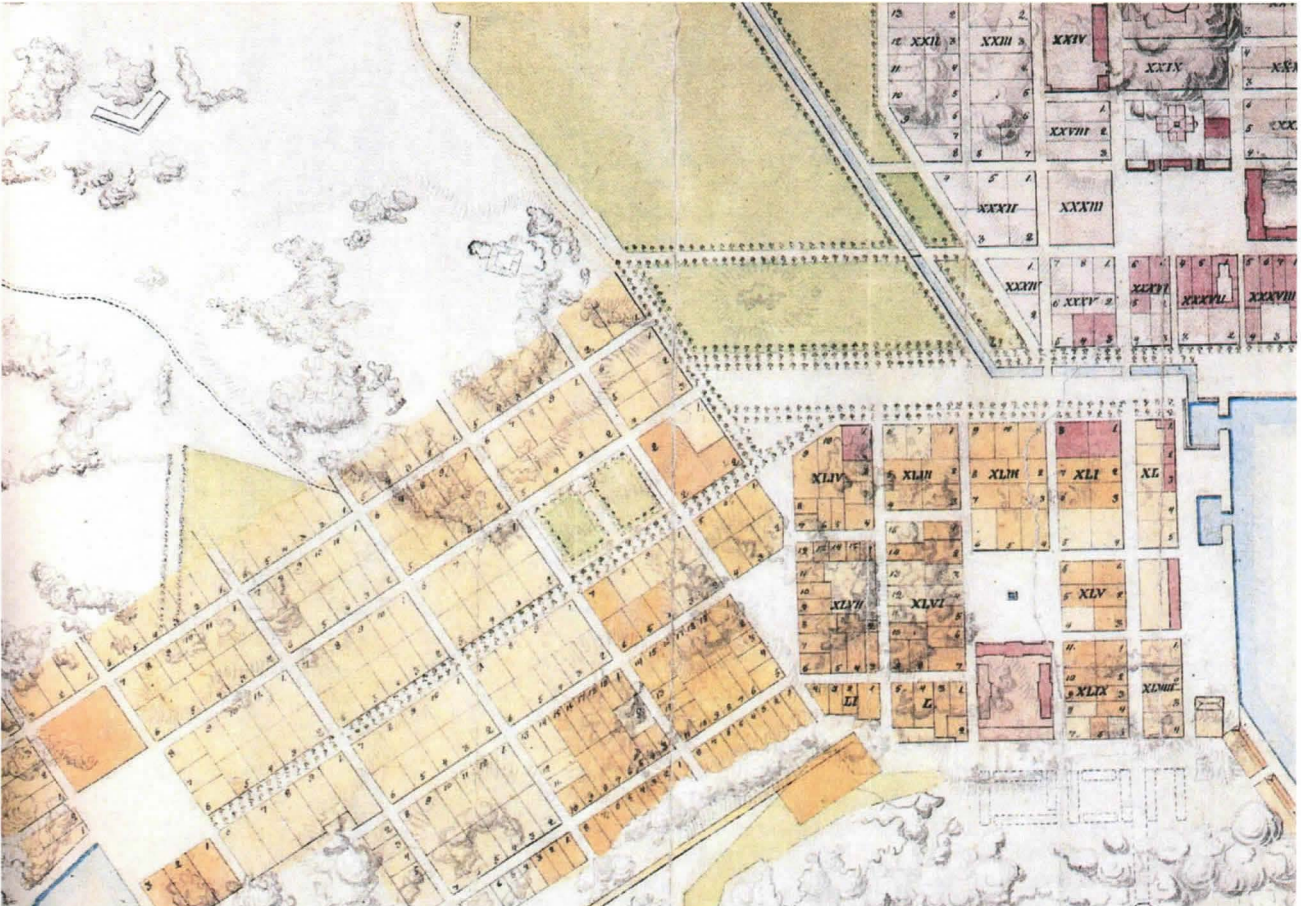
Vuoden 1820 kartan perusteella armeijan hautausmaa sijaitsi Annankadun länsipuolella korttelin nro 71 eteläosassa Bulevardi 5-11 kohdalla. Vain pieni osa oli Annankadulla Vanhan Kirkkopuiston korttelin eteläosan kohdalla. Hautausmaa hipaisi vain edellisen kartan perusteella Vanhaa kirkkopuistoa. Varuskunnan hautausmaa on voitu liittää kaupungin hautausmaahan vuonna 1816, mutta siitä on täytynyt luopua kokonaisuudessaan ilmeisesti heti jo silloin vireillä olleen ja vuonna 1817 lopullisesti hyväksytyin asemakaavan takia. Uusi asemakaava osoitti suurimmalle osalle Uudenmaan kaupunginosassa sijainneille vanhoille hautausmaille, paitsi kaupungin hautausmaalle, asuintontteja. Uudessa asemakaavassa hautausmaa sai nykyisen muotonsa eli se kasvoi länteen päin yli entisen leveytensä verran. Tällä alueella on voinut sijaita osia joistakin edellisistä hautausmaista.



Vanha kirkko ja Kampin hautausmaa Bulevardilta nähtynä. Vuodelta 1838 peräisin oleva kivipiirros osoittaa miten hautausmaa oli kauttaaltaan säleaidan ympäröimä. Kuva kirjasta: Impola 1987:16.

Seurakuntalaiset olivat tuoneet hautausmaalle maata ja tasoittaneet sitä vuonna 1791. Toisaalta ympäristöstä vietiin kasvavan kaupungin tarpeisiin hiekkaa (kuopanne Vanhan kirkkopuiston länsiosassa?). Maistraatti kielsi vuonna 1816 hiekanoton hautausmaan läheisyydestä ja Anders Kocke laati sille kaavan. Möllerin mukaan vuonna 1816 hautausmaa oli kertaalleen täyteen haudattu.

Hautausmaan käyttö lopetettiin syksyllä vuonna 1829 Hietaniemen hautausmaan tultua käyttöön. Alue muuttui puistoksi, joka jäi aluksi huonoon hoitoon. 1830-luvulla puistikkoa yritettiin kunnostaa. 1850-luvun alussa laadittiin istutussuunnitelma, jota toteutettiin. Istutusten hoito oli seurakunnan hoidossa vuoteen 1900, jolloin kaupunki otti tehtävän hoitaakseen. Osoituksena hautausmaan luonteen muuttumisesta oli puistikkoa ympäröivän aidan poistaminen.



1820-luvulla muotoutunut Uudenmaan esikaupunki. Esplanadilta Hietalahteen vettä Bulevardi ja sen varrella Vanha kirkko hautausmaineen. Kuva kirjasta. Impola 1987.17.

Vanhaan kirkkopuistoon haudattiin vielä vuosina 1918-1919 sisällissodassa kuolleita valkoisia ja saksalaisia ja Viron vapaussodassa kuolleita suomalaisia.

Sirkka Impola on arvioinut että Kampin hautausmaille on haudattu runsaan 130 vuoden aikana yli 10 000 vainajaa.

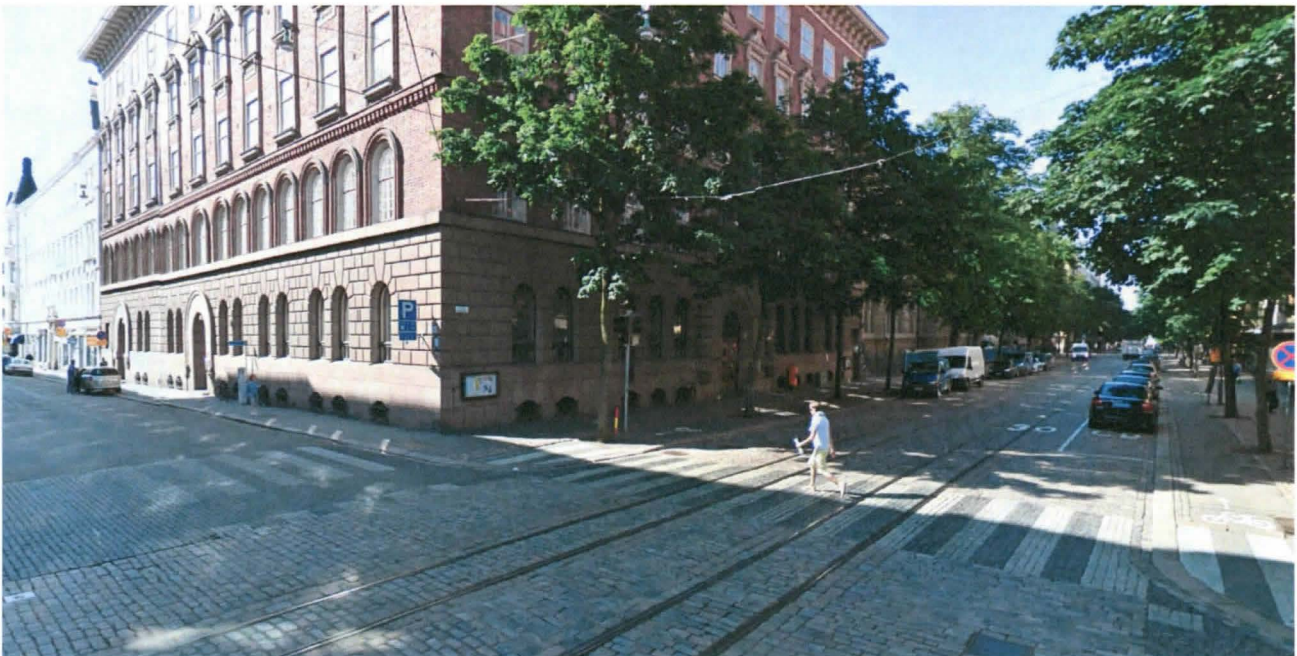
Yllä olevassa hautausmaiden historiakuvausessa on useita epäselviä kohtia, joista ei ole lähdetty etsimään tarkempia tietoja. Mm. eri hautausmaiden todelliset sijainnit ja laajuudet täytyisi yrittää selvittää tarkemmin. Ympäröivien tonttien rajamuutokset pitäisi tutkia tarkemmin. Hautausmaiden kuvauksissa noudatetaan pääsääntöisesti Impolan ja Pehkosen teoksien selvityksiä ja lisätty Möllerin päätelmillä, jotka ovat useasti erilaiset. Kursiivilla on merkitty karttojen perusteella tehtyjä päätelmiä hautausmaiden sijainneista.

3. ARKEOLOGISET HAVAINNOT

3.1. Bulevardi 16 vuonna 2011

Bulevardi 16:n kohdalla jalkakäytävän alta rakennuksen peruskunnostuksen putkitöissä löydettiin maaliskuun lopulla 2011 kaksi ihmisen pääkalloa ja luita. Työmies oli havainnut kaivettaessa luut ja hälyttänyt työmaajohdon paikalle, joka vuorostaan kutsui poliisin paikalle. Poliisit kävivät paikalla ja ottivat talteen luut ja muuta löytömateriaalia. Poliisitutkimuksista oli uutinen Helsingin Sanomissa 29.3. Poliisi ei epäillyt rikosta vaan osasi ajoittaa ja sijoittaa sen paikalla olleeseen vanhaan hautausmaahan.

Poliisien tekemän arkeologisen kaivauksen jälkeen allekirjoittaneen tultua lomalta kaupunginmuseon tutkijat kävivät paikalla seuraavana päivänä. Kaivantoa dokumentoitiin kuvaamalla, muistiinpanoin ja mittauksin.



Bulevardi 16:n punainen tiilirakennus sijaitsee Bulevardin ja Annankadun risteyksen lounaispuolella. Bulevardi on oikealla puolen reunustama katu. Tutkimusalue oli rakennuksen länsiosan oven kohdalla Bulevardilla. Armeijan 1700-luvun puolivälin jälkeinen hautausmaa on sijainnut Annankadun ja taustalla sijaitsevan Annankadun suuntaisen Fredrikinkadun välisten kortteleiden puolivälissä Bulevardilla ja se molemmilla puolilla. Kuvaussuunta SW. Kuva: Google maps, katunäkymä. Katsottu 22.5.2014.

Kaivanto sijaitsi rakennuksen Bulevardin puoleisen siiven länsipäässä rapun 16 A kohdalla. Kaivanto oli rappukiveyksen kohdalla ja se suuntautui siitä suoraan kadulle päin suorassa kulmassa. Kaivanto ulottui rakennuksen seinästä 7,0 metrin päähän ajoradan eteläosaan saakka. Kaivannon E-W – leveys oli pohjoispäässä 1,7 m ja pyöreän kaapelikaivon eteläpuolella 2,2 m. Kaivannon pohjan leveys oli eteläpäässä lähellä rakennuksen seinää 1,1 metriä. Kaivanto oli 2,0-2,4 metriä syvä ja pohjalla oli enimmäkseen puhdasta hiekkaa. Kaivantoon laitettiin ainakin putket kaukojäähdytysverkostoon liittyvistä varten.

Bulevardin ajoradan keskiosa on tutkimuskohteen kohdalla korkeudella 11,8 m mpy. Katu on melko tasainen. Annankadulla Bulevardin korkeus on 12,1 m mpy eli katu laskeutuu hyvin loivasti lounaaseen Hietalahtea kohti.



Tutkimusalue sijaitsee rakennuksen länsireunassa eli oikeassa reunassa olevan pienemmän oven edessä. Kuvaussuunta S. Kuva: Google maps, katunäkymä. Katsottu 22.5.2014.



Bulevardi 16:n kaivanto kuvattuna vuonna 2011 ajoradalta kohti rakennusta. Kaivannon pohjalla ja länsiprofilissa kaapelikaivon alla on luonnollista hiekkaa. Kuvaussuunta SE. (HKM/Helsinki, Kamppi 2011:1).



Itäprofiilin alaosassa oli ennen puhdasta hiekkaa sekoittunut kerros, jonka kohdalta kaivannosta luulöydöt olivat tulleet. Kuvaussuunta SE. (HKM/Helsinki, Kamppi 2011:11).

Tästä kerroksesta pyöreän viemärin keskikohdasta 1,3 m etelään kohti rakennuksen seinää kaivannon itälaidalta oli löytynyt pääkallot ja luita. Profiilissa näkyi dokumentoitaessa edelleen luita. Aiemmin päivällä 30.3. niitä oli löytynyt hieman lisää kaivannon kohdalta edellisenä päivänä poliisien poisviemien lisäksi. Tämän edelleen 1,1 m paksun sekoittuneen hautauskerroksen hiekan alla oli vielä noin 40 cm luonnollista vaaleaa hiekkaa.

Rapun edessä oli betonikaukalo, joka ulottui 1,4 metriä seinästä ulospäin ja se oli 0,9 metriä syvä maanpinnasta alaspäin. Betonikaukalon ulkoreunan kohdalla kaivanto on kaksi metriä syvä. Itäprofiilissa rakennuksen seinästä 0,9 metriä pohjoiseen rakennuksen betoniperustuksen takia sekoittunut maa ulottui 1,6 m syvyyteen. Itäprofiilissa 1,6 metrin päässä rakennuksen seinästä puhdas hiekkamaa sijaitsi huomattavasti korkeammalla yhden metrin syvyydellä. Edellisen mittauksen vieressä, hieman kadulle päin, puhdas maa tulee vastaan jälleen syvemmältä 1,6 metrin syvyydellä eli tästä pohjoiseen päin oli edellä mainittu mahdollinen hautauskerros.

Länsiprofiilissa seinästä 0,5 metriä kadulle päin puhdas maa tulee esille 1,2 metrin syvyydellä. Kerrokset pohjoiseen päin vastasivat itäprofiilin kerroksia jonkin matkaa.

Kaivannon pohjoisosan länsiseinän alaosassa oli sen sijaan keraaminen putki 1,7 m syvyydellä ja pohjoispäässä vertikaalinen putken venttiilin sulkijan puukotelo. Näistä johtuen länsiprofiilin pohjoisosassa oli vain täyttömaita.



Länsiprofiili. Puhtaan maan pintakorkeus vaihtelee. Vasemmalla näkyy rakennuksen betoniperustus ja sen edessä on sen kaivannon syvälle menevät täyttömaat. Lähempänä kameraa on ylemmäksi ulottuva vaalea luonnollinen hiekka, jonka jälkeen hiekkakerros painuu jälleen syvemmälle. Sen päällä on sekoittunut yhtenäinen hiekkakerros, ilmeinen hautauskerros. Kuvaussuunta S. (HKM/Helsinki, Kamppi 2011:14).

Kaivanto ulottui pyöreään viemäriin keskikohdasta 2,2 m pohjoiseen eli kadulle päin. Kaivannon syvyys oli täällä 2,2 metriä. Kaivannon pohjalla oli E-W – suuntainen eli kadun suuntainen viemäriputki, jonka halkaisija oli 25 cm. Putken pohjoispuolella 1,8 m syvyydellä tuli puhdas hiekka ja sen päällä putkien ja kaapeleiden täyttöhiekkoja. Putkien täyttömaa on lähes samannäköistä kuin kaivannon eteläosissa hautauskerroksen yhteydessä oleva sekoittunut hiekka tai täyttömaa, mutta sen täytyy olla nuorempaa. Luita ei näkynyt kerroksessa ja työmiesten mukaan niitä ei ollut tullut täältä.

Vainajien luista otettiin kuvia, samoin kuin muutamista nauloista ja yhdestä mahdollisesta arkunkahvasta. Ne jätettiin kaivajille haudattavaksi syvempään kuoppaan samaan kaivantoon. Helsingin poliisilaitoksen rikostekniikan yksikön kanssa oltiin yhteydessä (ryk Raimo Tamminen ja vrk Joni Kaunismäki) aiempien löytöjen suhteen. He hävittivät luut ja muut esineet lähetettiin kaupunginmuseoon. Kyseessä oli vain keraamisen putken pala, posliinastian pala ja uudempi lauta nauloineen, jotka tuhottiin.

Luiden löytöpaikka on sivun 9 kartan kirkkotarhan itäreunalla. Kyseessä voi olla 1740-luvun sotilaiden hautaaminen tai varuskunnan hautausmaa 1700-luvun puolivälistä parikymmentä vuotta eteenpäin.

Helsingin seurakuntayhtymän omistaman Annankadun puoleinen alkuperäinen kaksikerroksinen rakennus on rakennettu alun perin vuonna 1895. Rakennusta korotettiin ja laajennettiin Bulevardin puoleisella osalla vuonna 1915.



Työmiesten poliisien käynnin jälkeen kaivannosta 30.3. keräämiä ihmisen luita. (HKM/Helsinki, Kamppi 2011:16).

3.2. Yrjönkatu 9 vuonna 2003

Kaupunginmuseon tutkija Jaana Mellanen kävi tarkastamassa työmaalta tulleen ilmoituksen perusteella vuonna 2003 Hypoteekkiyhdistyksen sisäpihan työmaan (kartta s. 6). Täältä oli tullut esiin pääkallo ja luita pihan länsireunalta seinänperustuksen alta.

Kohteessa ei tehty dokumentointia, sillä pienialainen kaivausalueen kerrokset olivat sekoittuneita ja siirretty jostain muualta. Löydetyt luut käskettiin laittaa takaisin kaivantoon.

Nykyinen rakennus on valmistunut vuonna 1912.

Pohjoispuolisen rakennuksen Yrjönkatu 13 on 1890-luvulta ja sitä rakennettaessa löytyi kuivasta hiekkamaasta luurangon osia.



Hypoteekkiyhdistyksen pihan länsireunasta löydettyjä ihmisen luita kaivannon reunalla. (HKM/Helsinki, Kamppi 2003:19).

3.3. Yrjönkatu – Lönnrotinkatu vuonna 2005

Helsingin kaupunginmuseoon tuli elokuussa 2005 ilmoitus Helsingin Energian työmaalta, että Yrjönkadun kaivannosta oli tullut esiin jonkin verran ihmisten luita. Kaivutyöstä ei ollut tullut Helsingin kaupunginmuseossa mitään tietoa aiemmin. Allekirjoittanut kävi heti paikalla, mutta Yrjönkadun kaivanto oli jo ehditty kaivaa suurimmaksi osaksi, joten havainnot tehtiin kaivannon profiileista ja pohjasta. Yrjönkadun kaivannon profiileissa tai pohjalla ei näkynyt hautauksia eikä ihmisten luita. Löydetyt luut olivat siirtyneet maamassojen mukana jo muualle. Niiden määrästä ei saatu työntekijöiltä tarkkaa tietoa.

Yrjönkadun kaukojäähdytyskaivanto oli noin 130 metriä pitkä, kaksi metriä leveä ja 1,4 metriä syvä. Kaivanto sijaitsi ajoradan länsireunassa jalkakäytävän vieressä koko Vanhan kirkkopuiston pituudelta. Katu nousi pohjoiseen päin. Bulevardilla katu oli korkeudella 11,2 m mpy ja pohjoispäässä korkeudella 12,8 m mpy

Kaivannon itäprofiilin alaosassa, kaivannon pohjan tasolla, oli kaivannon suuntaisena metalliputki. Sen yläpuoliset hiekkakerrokset olivat sen kaivannon täyttömaita. Putkikaivanto ja sen täyttömaat olivat sijainneet ilmeisesti myös kaivannon itäosassa laajalti. Kaivannon pohjalla ja melko korkealle länsiprofiilissa kerrokset olivat koskemattomia hienoja hiekkakerroksia. Ylimpänä ajoradalla kaivannon kohdalla oli/oli ollut katukivet ja niiden alapuolinen laskuhiekka. Länsiprofiilissa näkyi jalkakäytävän asfaltti, pohjustushiekka/-sora ja niiden alla sekoittunutta hiekkaa, jonka paksuus vaihteli 20-40 cm välillä. Se paksuni etelään päin. Kyseessä saattoi olla hautausmaan pohjakerros, mutta luita tai hauta-arkkujen jäännöksiä kerroksessa ei näkynyt.

Alue on kuulunut karttojen perusteella vuonna 1790 perustettuun hautausmaahan ja Impolan mukaan vanhaan ruttohautausmaahan. Yrjönkatu on kuitenkin huomattavasti matalammalla kuin länsipuolella sijaitseva Vanha kirkkopuisto. Korttelin keskivaiheilla se on yli metrin alempana. Ilmeisesti katuä tehtäessä 1800-luvun alussa hautausmaakerros on poistettu suurimmaksi osaksi. Vuonna 2005 löydetyt luut saattoivat tulla yläosan sekoittuneesta hiekasta, joka olisi silloin hautausmaan alin kerros.



Yrjönkadun kaivanto. Itäprofiilin alaosassa on kaivannon suuntainen putki ja sen yläpuolella putkikaivannon täyttömaat. Kaivannon pohjalla ja länsiprofiilissa on enimmäkseen luonnollista hiekkaa. Kuvaussuunta SE. (HKM/Helsinki, Kamppi 2005:1).



Yrjönkadun kaivannon länsiprofiili. Profiilissa näkyy alempana puhdasta hiekkaa ja ylempänä etelään päin paksuneva sekoittunut hiekkakerros, joka saattoi olla hautauskerrosta. (HKM/Helsinki, Kamppi 2005:2).

Kaivannon pohjoispäässä kaivanto kääntyi kadun keskiosaan päin. Yrjönkadun ja Lönnrotinkadun kulmassa oli paljon kaapeleita ja betonirakenteita.

Lönnrotinkadulla kaivanto oli ajoradan eteläosassa jalkakäytävän reunassa 150 metrin pituudelta. Katu nousi länteen päin noin korkeudelta 13 m mpy korkeuteen 16 m mpy. Kaivanto siirtyi keskeemmälle ajorataa kaivannon länsipäässä ennen Annankatua. Tällä osuudella kallio tuli esiin kaivannon pohjalla ennen kuin kaivannon pohjan tavoitetaso saavutettiin. Kaivantoa kaivettiin kapeampana hiukan Annankatua etelään. Kaivannon profiileissa näkyi alempana luonnollisia hienompia hieikkoja ja ylempänä karkeampaa hiekkaa/soraa. Ylimpänä oli ohuemmin uudempia täyttömaita kadunrakentamiseen liittyvinä. Pohjoisprofiilissa näkyi myös kaivannon pohjoispuolella olevan putken ylemmät täyttömaat.

Hautauksia tai irrallisia ihmisten luita ei havaittu. Katu-alue ei ole kuulunut vuonna 1790 perustettuun hautausmaa-alueeseen.



Lönrotinkadun kaivanto itäosassaan. Profiileissa on hienoa hiekkaa ja karkeata hiekkaa/soraa ennen yläosien täyttömaita. Kuvaussuunta E. (HKM/Helsinki, Kamppi 2005:9).



Lönrotinkadun kaivanto länsipäässä. Kallio on tullut esille. Yhteiskäyttötunnelin pystykuilu tuli sijaitsemaan vuonna 2007 kuvan vasemmalla puolella. Kuvaussuunta W. (HKM/Helsinki, Kamppi 2005:15).

3.4. Vanha Kirkkopuisto 2007

Munkkisaari – Vanha Kirkkopuisto – yhteiskäyttötunnelia louhittiin syvällä maan alla vuosina 2006-2007. Vanhan Kirkkopuiston luoteiskulmaan (kartta s. 6) tehtiin tunnelista maanpinnalle pystykuilu. Alun perin isoksi suunniteltu rakennus oli lopulta pieni poistumistiekotelo (noin 1,5 x1.5 m).

Allekirjoittanut kävi useamman kerran rakennustöiden aikana tarkastamassa kohdetta, jota kaivettiin isommalta alueelta auki kuin poistumiskotelo. Alueella oli nurmikon (n. 15,4 m

mpy) alla puhdasta hiekkaa ja pian kallio Lönnotinkadun länsipään tavoin. Hautauksista ei ollut merkkejä.



Yhteiskäyttötunnelin poistumiskotelo, vihreä kotelo, sijaitsee Vanhan kirkkopuiston luoteisnurkassa. Kuvaussuunta NW. (Kuva: Google maps, katunäkymä. Katsottu 12.5.2014)

6. YHTEENVETO

2000-luvun alussa useina vuosina tehdyt tarkastukset osoittavat että Kampin eriaikaiset hautausmaat ovat sijainneet laajalla alueella Vanhan kirkkopuiston lähiympäristössä. Myös kirjallisuudessa mainitut havainnot vainajista rakennusten perustusten teon yhteydessä 1800-luvun alusta lähtien laajentavat lisää hautaukseen käytettyä aluetta. Hautauksia on tavattu Fredrikinkadulta Yrjönkadulle ja Lönnotinkadun eteläpuolelta Bulevardin eteläpuolelle.

Kaikissa tarkastustapauksissa vainajien pääkallot ja luut on löydetty irrallisina sekoittuneista kerroksista. Useimmiten kerrokset ovat siirreltyjä massoja. Kokonaisia vainajia profiilissa ja tasoissa ei ole havaittu. Myöskään arkkuja tai niiden osia (arkunkahvoja) ei ole löydetty. Ainoastaan rautanauvoja tuli vuoden 2011 tarkastusalueelta.

LÄHTEET JA KIRJALLISUUS

VERKKOTIETOKANNAT

Museovirasto; muinaisjäännösrekisteri. Katsottu 25.4.2014.

INTERNET

<https://maps.google.fi/>. Katunäkymät katsottu 12.5. ja 22.5.2011.

www.fonecta.fi. Kopterikuvat katsottu 13.5.2014.

<http://kvkmos0011/ptp/>. Helsingin Paikkatietovipunen. Kuvat katsottu 13.5.2014.

KIRJALLISUUS

Impola, Sirkka 1987: Vanhan kirkon varjossa. Ulrikan kirkkomaalta Vanhaan kirkkopuistoon.

Möller, Sylvi 1956: Vanhankirkon puisto. Helsinki ja helsinkiläisiä 1. Helsinki-Seura.

Pehkonen, Marja 2008: Hauraita muistoja Helsingin hautausmailta.

KUVALUETTELO**Helsinki, Kamppi, Bulevardi 16 2011**

Digitaalikuvat HKM/Helsinki, Kamppi 2011:1-17

Ala-numero	Aihe	Kuvaus-suunta	Päivä-määrä	Kuvaaja
1	<i>Kuvassa näkyy kaivettu putkikaivanto kokonaisuudessaan. Vasemmalla itäseinässä on pyöreä kaapelikaivo, jonka alla on puhdasta hiekkaa. Keltaisten kaapeleiden takana on rakennuksen betoninen perustus.</i>	SE	30.3.2011	M.Heikkinen
2	<i>Lähikuva kaapeleiden alapuolisesta maasta, josta työmiehet olivat tehneet pääosan luulöydöistä.</i>	SE	30.3.2011	M.Heikkinen
3	<i>Kaivannon pohjoispää. Kaivannon pohjalla on kadun suuntaisesti putki ja ylempänä kaapeli. Länsisivulla näkyy sulkuventtiilin puinen suojarakenne.</i>	NW	30.3.2011	M.Heikkinen
4	<i>Edellinen tilanne. Kuvassa on kaivannon luoteiskulma. Kaivannon länsiseinän kohdalla meni kadulta rakennukseen keraaminen putkilinja, joka näkyi itäseinän täyttökerroksina.</i>	SW	30.3.2011	M.Heikkinen
5	<i>Kaivannon pohjoisseinä kuvattuna kaivannon pohjalta.</i>	NW	30.3.2011	M.Heikkinen
6	<i>Lähikuva edellisestä tilanteesta. Kaapelin alla oli pian luonnollinen kellertävä hiekka ja sen alla putken korkeudella harmaa ja tumma siltti/savi.</i>	NW	30.3.2011	M.Heikkinen
7	<i>Kaivannon eteläosa kaapelikaivon eteläpuolella.</i>	SE	30.3.2011	M.Heikkinen
8	<i>Itäseinä heti kaapelikaivon eteläpuolella.</i>	NE	30.3.2011	M.Heikkinen
9	<i>Lähikuva edellisen kuvan alakerroksista, jossa puhtaan hiekan päällä on hautauskerros. Tästä kerroksesta työmiehet löysivät ihmisten luita ym. Kerroksessa näkyi luita.</i>	NE	30.3.2011	M.Heikkinen
10	<i>Kaivanto eteläpäässään poikittaisten kaapeleiden kohdalta kuvattuna. Takana näkyy rakennuksen betoniperustus.</i>	SE	30.3.2011	M.Heikkinen
11	<i>Kaivannon itäseinä kaapeleiden alla. Alimpana on luonnollinen hiekka ja päällä hautauskerrosta.</i>	E	30.3.2011	M.Heikkinen
12	<i>Lähikuva edellisestä.</i>	E	30.3.2011	M.Heikkinen
13	<i>Lähikuva edellisen kohdan eteläpuolelta. Hautauskerros on kuvan vasemmassa reunassa, jonka jälkeen luonnollinen hiekka nousee ylemmäksi ennen rakennuksen syvemmälle menevää perustuskaivannon täyttömaata.</i>	E	30.3.2011	M.Heikkinen
14	<i>Kaivannon länsiseinä ennen rakennusta, joka näkyy kuvan vasemmassa reunassa. Länsiseinässä oli tässä kohtaa samat kerrokset kuin itäseinässä.</i>	S	30.3.2011	M.Heikkinen
15	<i>Työmiesten löytämiä rautanauvoja.</i>		30.3.2011	M.Heikkinen
16	<i>Työmiesten löytämiä ihmisten luita.</i>		30.3.2011	M.Heikkinen
17	<i>Työmiesten löytämiä ihmisten luita.</i>		30.3.2011	M.Heikkinen

KUVALUETTELO**Helsinki, Kamppi, Yrjönkatu-Lönnrotinkatu 2005**

Digitaalikuva HKM/Helsinki, Kamppi 2005:1-15

Ala-numero	Aihe	Kuvaus-suunta	Päivämäärä	Kuvaaja
1	<i>Yrjönkadun kaivanto sijaitsi kadun länsireunassa. Kaivanto on kuvattu Lönnrotinkadun suunnasta. Kaivannon pohjalla itäreunassa sen suuntaisena sijaitsi putkilinja ja sen yläpuolella sen täyttömaat. Pohjalla ja länsiprofilissa oli pääasiallisesti puhtaita hiekkakerroksia..</i>	SE	18.8.2005	M.Heikkinen
2	<i>Edellinen tilanne kuvattuna Bulevardin suunnasta. Länsiprofilissa näkyy alempana puhdasta hiekkaa ja ylempänä etelään päin paksuneva sekoittunut hiekkakerros, joka saattoi olla hautauskerrosta.</i>	NW	18.8.2005	M.Heikkinen
3	<i>Yksi putkien yhteenhitausta varten kaivettu syvempi kohta kaivannon pohjoispäässä. Kaivannon pohjalla näkyy samansuuntainen putkilinja.</i>	E	18.8.2005	M.Heikkinen
4	<i>Yrjönkadun kaivantoon asennetaan putkia.</i>	SE	23.8.2005	M.Heikkinen
5	<i>Yrjönkadun kaivannon pohjoispäässä ennen Lönnrotinkatua kaivanto siirtyi keskemälle katua.</i>	SE	26.9.2005	M.Heikkinen
6	<i>Yrjönkadun ja Lönnrotinkadun risteyksessä oli paljon vanhempaa kunnallistekniikkaa.</i>	W	26.9.2005	M.Heikkinen
7	<i>Lönnrotinkadun kaivannon itäosa.</i>	SW	26.9.2005	M.Heikkinen
8	<i>Edellinen tilanne vastakkaisesta suunnasta Vanhan kirkon kohdalta kuvattuna.</i>	NE	26.9.2005	M.Heikkinen
9	<i>Edellinen tilanne, eteläprofiili.</i>	E	26.9.2005	M.Heikkinen
10	<i>Edellinen tilanne. Lähikuva kaivannon itäosan pohjoisseinästä.</i>	N	26.9.2005	M.Heikkinen
11	<i>Lähikuva kaivannon itäosan pohjoisseinästä syvemmästä hitsauskohdasta.</i>	NW	26.9.2005	M.Heikkinen
12	<i>Kaivannon keskiosaa ennen Vanhaa kirkkoa, joka näkyy vasemmassa ylänurkassa.</i>	SW	26.9.2005	M.Heikkinen
13	<i>Lähikuva edellisen kuvan koneen edestä, kaivannon keskiosan pohjoisseinästä, syvemmästä hitsauskohdasta.</i>	NW	26.9.2005	M.Heikkinen
14	<i>Lönnrotinkadun kaivannon länsiosassa kallio tuli esiin ennen kaivannon pohjan tavoitesyvyyttä.</i>	N	4.11.2005	M.Heikkinen
15	<i>Kaivannon länsipää ennen Annankadun risteystä. Kaivanto siirtyy hiukan keskemälle katualuetta.</i>	W	4.11.2005	M.Heikkinen

KUVALUETTELO**Helsinki, Kamppi, Yrjönkatu 9**

Digitaalikuvat HKM/Helsinki, Kamppi 2003:1

Ala-numero	Aihe	Kuvaus-suunta	Päivä-määrä	Kuvaaja
1	Ihmisen pääkallo ja luita Yrjönkatu 9:n sisäpihan länsiosan rakennuksen perustuksen alta (skannattu diasta).		2003	J. Mellanen

KUVATAULUT

Helsinki, Kamppi, Bulevardi 16



Kuva 1. Kuvassa näkyy kaivettu putkikaivanto kokonaisuudessaan. Vasemmalla itäseinässä on pyöreä kaapelikaivo, jonka alla on puhdasta hiekkaa. Keltaisten kaapeleiden takana on rakennuksen betoninen perustus. Kuvaussuunta SE. 30.3.2011.



Kuva 2. Lähikuva kaapeleiden alapuolisesta maasta, josta työmiehet olivat tehneet pääosan luulöydöistä. Kuvaussuunta SE. 30.3.2011.



Kuva 3. Kaivannon pohjoispää. Kaivannon pohjalla on kadun suuntaisesti putki ja ylempänä kaapeli. Länsisivulla näkyy sulkuventtiilin puinen suojarakenne. Kuvaussuunta NW. 30.3.2011.



Kuva 4. Edellinen tilanne. Kuvassa on kaivannon luoteiskulma. Kaivannon länsiseinän kohdalla meni kadulta rakennukseen keraaminen putkilinja, joka näkyi itäseinän täyttökerroksina. Kuvaussuunta SW. 30.3.2011.



Kuva 5. Kaivannon pohjoisseinä kuvattuna kaivannon pohjalta. Kuvaussuunta NW. 30.3.2011.



Kuva 6. Lähikuva edellisestä tilanteesta. Kaapelin alla oli pian luonnollinen kellertävä hiekka ja sen alla putken korkeudella harmaa ja tumma siltti/savi. Kuvaussuunta NW. 30.3.2011.



Kuva 7. Kaivannon eteläosa kaapelikaivon eteläpuolella. Kuvaussuunta SE. 30.3.2011.



Kuva 8. Itäseinä heti kaapelikaivon eteläpuolella. Kuvaussuunta NE. 30.3.2011.



Kuva 9. Lähikuva edellisen kuvan alakerroksista, jossa puhtaan hiekan päällä on hautauskerros. Tästä kerroksesta työmiehet löysivät ihmisten luita ym. Kerroksessa näkyi luita. Kuvaussuunta NE. 30.3.2011.



Kuva 10. Kaivanto eteläpäässä poikittaisten kaapeleiden kohdalta kuvattuna. Takana näkyy rakennuksen betoniperustus. Kuvaussuunta SE. 30.3.2011.



Kuva 11. Kaivannon itäseinä kaapeleiden alla. Alimpana on luonnollinen hiekka ja päällä hautauskerrosta. Kuvaussuunta E. 30.3.2011.



Kuva 12. Lähikuva edellisestä. Kuvaussuunta E. 30.3.2011.



Kuva 13. Lähikuva edellisen kohdan eteläpuolelta. Hautauskerros on kuvan vasemmassa reunassa, jonka jälkeen luonnollinen hiekka nousee ylemmäksi ennen rakennuksen syvemmälle menevää perustuskaivannon täyttömaata. Kuvaussuunta E. 30.3.2011.



Kuva 14. Kaivannon länsiseinä ennen rakennusta, joka näkyy kuvan vasemmassa reunassa. Länsiseinässä oli tässä kohtaa samat kerrokset kuin itäseinässä. Kuvaussuunta S. 30.3.2011.



Kuva 15. Työmiesten löytämiä rautanauvoja. 30.3.2011.



Kuva 16. Työmiesten löytämiä ihmisten luita. 30.3.2011.



Kuva 17. Työmiesten löytämiä ihmisten luita. 30.3.2011.

Helsinki, Kampi, Yrjönkatu-Lönnrotinkatu



Kuva 1. Yrjönkadun kaivanto sijaitsi kadun länsireunassa. Kaivanto on kuvattu Lönnrotinkadun suunnasta. Kaivannon pohjalla itäreunassa sen suuntaisena sijaitsi putkilinja ja sen yläpuolella sen täyttömaat. Pohjalla ja länsiprofiilissa oli pääasiallisesti puhtaita hiekkakerroksia. Kuvaussuunta SE. 18.8.2005.



Kuva 2. Edellinen tilanne kuvattuna Bulevardin suunnasta. Länsiprofiilissa näkyy alempana puhdasta hiekkää ja ylempänä etelään päin paksuneva sekoittunut hiekkakerros, joka saattoi olla hautauskerrosta. Kuvaussuunta NW. 18.8.2005.

Kuva 3. Yksi putkien yhteenhitsausta varten kaivettu syvempi kohta kaivannon pohjoispäässä. Kaivannon pohjalla näkyy samansuuntainen putkilinja. Kuvaussuunta E. 18.8.2005.



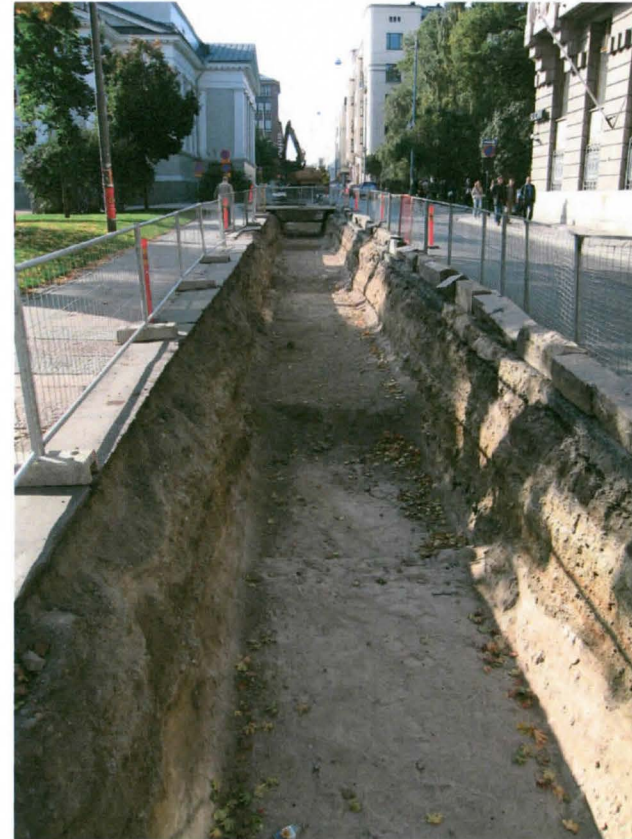
Kuva 4. Yrjönkadun kaivantoon asennetaan putkia. Kuvaussuunta SE.
23.8.2005.



Kuva 5. Yrjönkadun kaivannon pohjoispäässä ennen Lönnrotinkatua kaivanto siirtyi keskemälle katua. Kuvaussuunta SE. 26.9.2005.



Kuva 6. Yrjönkadun ja Lönnrotinkadun risteyksessä oli paljon vanhempaa kunnallistekniikkaa. Kuvaussuunta W. 26.9.2005.



Kuva 7. Lönnrotinkadun kaivannon itäosa. Kuvaussuunta SW. 26.9.2005.

Kuva 8. Edellinen tilanne vastakkaisesta suunnasta Vanhan kirkon kohdalta kuvattuna. Kuvaussuunta NE. 26.9.2005.



Kuva 9. Edellinen tilanne, eteläprofiili. Kuvaussuunta E. 26.9.2005.



Kuva 10. Edellinen tilanne. Lähikuva kaivannon itäosan pohjoisseinästä. Kuvaussuunta N. 26.9.2005.



Kuva 11. Lähikuva kaivannon itäosan pohjoisseinästä syvemmästä hitsauskohdasta. Kuvaussuunta NW. 26.9.2005.



Kuva 12. Kaivannon keskiosaa ennen Vanhaa kirkkoa, joka näkyy vasemmassa ylänurkassa. Kuvaussuunta SW. 26.9.2005.



Kuva 13. Lähikuva edellisen kuvan koneen edestä, kaivannon keskiosan pohjoisseinästä, syvemmästä hitsauskohdasta. Kuvaussuunta NW. 26.9.2005.



Kuva 14. Lönnrotinkadun kaivannon länsiosassa kallio tuli esiin ennen kaivannon pohjan tavoitesyvyyttä. Kuvaussuunta N. 4.11.2005.



Kuva 15. Kaivannon länsipää ennen Annankadun risteystä. Kaivanto siirtyy hiukan kesemmälle katualuetta. Kuvaussuunta W. 4.11.2005.

Helsinki, Kamppi, Yrjönkatu 9



Kuva 1. Ihmisen pääkallo ja luita Yrjönkatu 9:n sisäpihan länsiosan rakennuksen perustuksen alta (Kuva skannattu diasta).