

HELSINKI

Konala, Kolsarintie 8 C

Ensimmäisen maailmansodan aikaisen Helsingin maalinnoituksen tukikohta XXVII:2
tarkastus 6.8.2014



Helsingin kaupungin museo

Kulttuuriympäristöyksikkö
Markku Heikkinen

TIIVISTELMÄ:

Helsingin Konalassa Kolsarintie 8 C:n pihan vesijohto- ja viemäriputkia uudistettaessa rakennuksesta Kolsarintielle löydettiin vanhan kaivannon itäisivulta osa tulaseman/suojahuoneen ehjästä betonisesta pohjoisesta ulkoseinästä. Tulaseman ja länsipuolella sijaitsevan rakennuksen välistä löytyi lisäksi kahdesta kohtaa kallioon louhittujen suurimmaksi osaksi tuhottujen taisteluhaudan/yhdyshautojen ja mahdollisesti katetun tilan betoniseinien pieniä katkelmia. Tarkastuskäynnin aikana dokumentoitiin rakenteet, jotka jäivät koskemattomiksi putkien uudistyössä.

Kansikuva: Tukikohta XXVII, asema 2:n koillisin tulasema/suojahuone vesi- ja viemärikaivannon itäprofiilissa. Kuvaussuunta SE. 6.8.2014. Kuva: Markku Heikkinen. HKM/Helsinki, Konala 2014:23.

ARKISTO- JA REKISTERITIEDOT

Kohteen nimi: Helsinki, Konala, Kolsarintie 8 C. Ensimmäisen maailmansodan aikaisen Helsingin maalinnoituksen tukikohta XXVII:2 tarkastus 6.8.2014.

Kunta: Helsinki

Kylä: Konala (407)

Kaupunginosa: Konala 32

Kortteli: 32013

Tontti: 19

Kiinteistötunnus: 091-032-0013-0019

Osoite: Kolsarintie 8 C (kiinteistötiedoissa Tähtätie 2)

Maan omistaja: Asunto Oy Kolsarintie 4-8

Mj-numero: 1000013890

Tutkimuksen laji: Tarkastus

Kohteen laji: Puolustusvarustus

Kohteen ajoitus: Historiallinen

Peruskartta: 204301 (Yleislehtijako)
L4134A (TM35-lehtijako)

Kartoitusalueen sijaintikoordinaatit: ETRS-TM35FIN-tasokoordinaatit: N = 6679548
E = 380980
Z = 26 m

ETRS-GK25 tasokoordinaatit: N = 6680291
E = 25491725
Z = 26 m

Tutkimuslaitos: Helsingin kaupunginmuseo

Tutkija: Markku Heikkinen

Kenttätyöaika: 6.8.2014

Tarkastusalueen laajuus: n. 130 m²

Valvonnan kustantaja: viranomaistyö

Tutkimuskustannukset: -

Digitaalikuvat: HKM/Helsinki, Konala 2014:1–23

Aikaisemmat tutkimukset: **Laine, Sirkku 1996:** Ensimmäisen maailmansodan aikainen maalinnoitus Helsingissä. Helsingin kaupungin rakennusviraston julkaisuja 1996:3.

Heikkinen, Markku – Hämäläinen, Heini 2010: Helsinki, Konala, Vuorikummunpolku 4, tukikohta XXVII:2. Ensimmäisen maailmansodan aikaisen Helsingin maalinnoituksen tukikohdan kartoitus. Helsingin kaupunginmuseo.

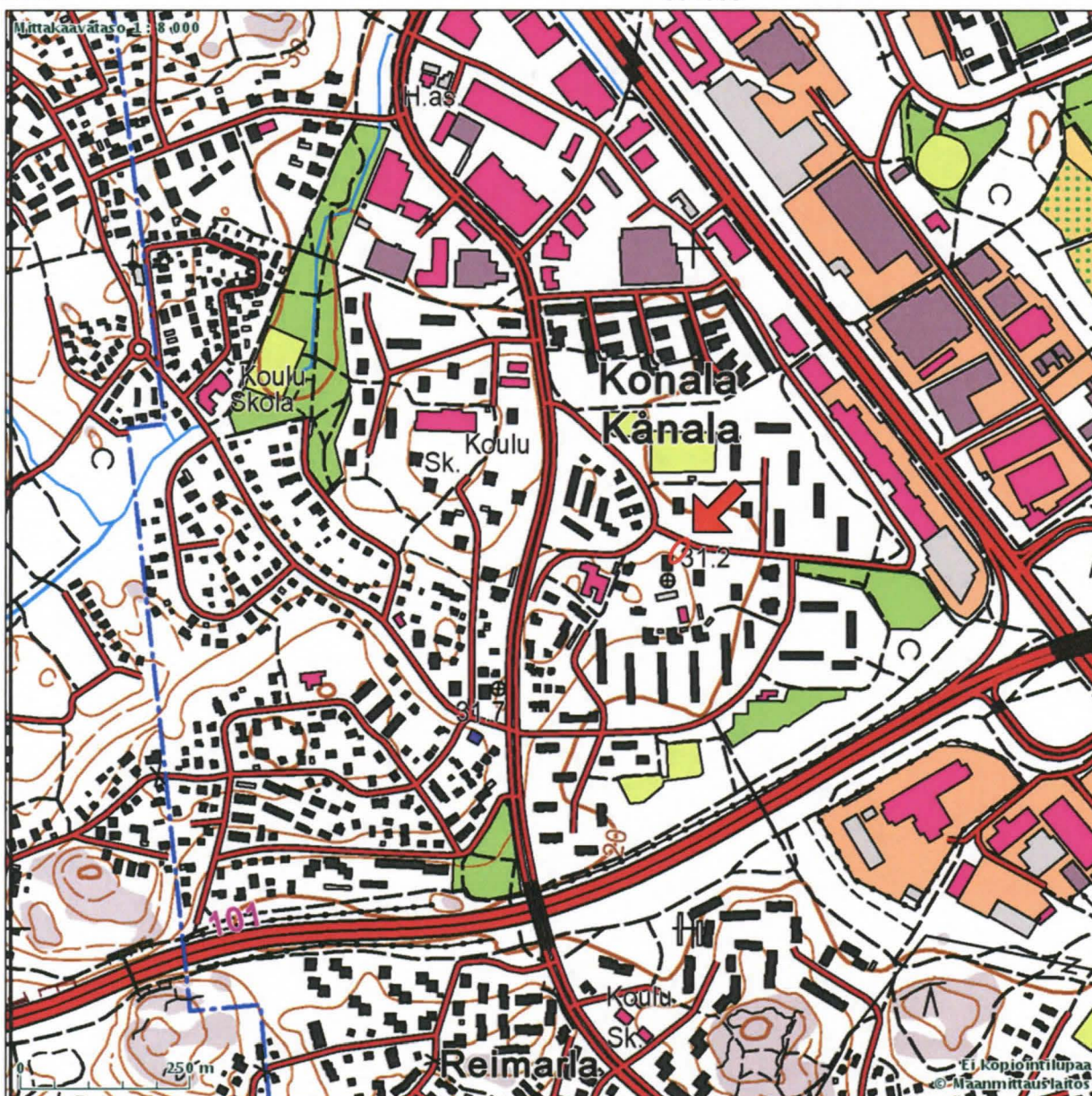
Alkuperäinen raportti: Helsingin kaupunginmuseo

Kopio: Museoviraston arkeologinen keskusarkisto, Helsinki

Helsinki, Konala, Kolsarintie 8 C Tukikohta XXVII:2

380000

381000



668000

6679000

Mk 1:10 000

ETRS-TM35FIN

Tarkastus-alue on ympyröity. Pohjakartta Maanmittauslaitos 2014.

TARKASTUSKERTOMUS

Museovirastosta välitettiin Helsingin kaupunginmuseoon keskiviikkona 6.8.2014 linnoitusharrastajan Janne Berlinin ilmoitus että Kolsarintieltä oli putkityökaivannossa vielä edellisenä viikonloppuna ollut havaittavissa betonirakenne. Ilmoittaja oletti sen olevan ensimmäisen maailmansodan aikaisen Helsingin maalinnoituksen tukikohta XXVII, asema 2:n suojahuoneen/tuliaseman. Se oli Sirkku Laineen vuoden 1996 Helsingin maalinnoituksen inventoinnissa merkitty *tuhoutuneeksi, ei mitatuksi*.¹



Harrastajan kuva havaitsemastaan tuliasemasta/suojahuoneesta kaivannon keskiosassa. Vasemmalla näkyy tuliaseman/suojahuoneen pohjoisseinää ja sen edessä vielä vanha viemärikaivo ja putket, jotka oli poistettu tarkastushetkellä. Kuvaussuunta SW. Kuva: Janne Berlin. HKM/Helsinki, Konala 2014:1.

Helsingin kaupunginmuseo oli vuonna 2010 kartoittanut saman aseman läntisiä osia 100 metriä lounaampana Vuorikummunpolku 4:n kohdalla. Omakotitalon rakennustyömaalta dokumentointiin silloin erittäin hyvin säilynyt kallioon louhittu taisteluhauta, joka tuhoutui rakennustöissä.² Laineen inventoinnin mukaan ne olivat *olemassa olevia, täytetty/peitetty, mitattu* (ks. kartta s. 6). Taisteluhauta jatkui edellisestä kohdasta koilliseen Laineen inventoinnin jälkeen muodostetulle pohjoispuoleiselle Vuorikummunpolku 2:n tontille ja koillispuolella olevalle tontille maastopainanteena samoin merkinnöin. Vuorikummunpolku 2:ssa ne sijaitsevat Laineen kartan perusteella aivan tontin kaakkoisrajalla, mutta kaupunginmuseoon ei tullut tietoa niiden esiin kaivamisesta tontin pihan rakennustöissä vuosina 2010-2011.³ Vuoden 2012 ilmakuvassa näkyy että linnoitteiden kohdalla ei ole pihan puista patiorakenteita vaan ilmeisesti viheralue. Linnoitusrakenteet voivat olla maan sisällä. Tiedossa ei ole myöskään onko kyseessä hiekkamaahan kaivettu vai kallioon louhittu linjaosuus ja onko kyseisessä kohdassa betonirakenteita. Tarkastusalueen tontille tultaessa linnoitteet oli merkitty *tuhoutuneeksi, ei mitatuksi*.

¹ Laine, Sirkku 1996: Ensimmäisen maailmansodan aikainen maalinnoitus Helsingissä. Helsingin kaupungin rakennusviraston julkaisuja 1996:3.

² Heikkinen, Markku – Hämäläinen, Heini 2010: Helsinki, Konala, Vuorikummunpolku 4, tukikohta XXVII:2. Ensimmäisen maailmansodan aikaisen Helsingin maalinnoituksen tukikohdan kartoitus. Helsingin kaupunginmuseo.

³ Rakennuttajan kanssa oltiin yhteydessä vuonna 2010 tontin mahdollisten linnoitteiden takia.



Viistoilmakuva tukikohta XXVII, asemien 1-3 alueesta vuonna 2010 (ks. kartta s.6). *Kolsarintie 8 C:n* tarkastusalue on ympyröity. *Vuorikummunpolku 4:n* vuoden 2010 kartoitusalueella rakennetaan taloa. *Vihreällä* ympyröidyllä alueella sijaitsee peitetyjä linnoitteita. *Violetilla* ympäröidyllä alueella on esiin kaivettuja linnoitteita. Kuva: Fonecta kartat, kopterikuvat.



Vuoden 2010 pystyilmakuva tarkastus-alueesta. Tarkastusalue on ympyröity. *Vuorikummunpolku 4:n* kohdalla ei ole vielä aloitettu rakennustöitä. Vuorikummunpolun itäpuolelle valmistui kaksi omakotitaloa vuosina 2011-12. Kuva: Helsingin kiinteistövirasto, kaupunkimittaus.



Sirkku Laineen vuoden 1996 inventoinnin linnoitteet uuteen kantakarttaan asemoituina. Tarkastusalueen linnoitteet on ympyröity **punaisella** ja vuoden 2010 kartoitusalue **sinisellä**.



Tukikohta XXVII, asemat 1, 2, 3 ja 4 Laineen inventoinnin mukaan.

Punaisella on merkitty olemassa oleva, mitattu; **oranssilla** olemassa oleva, ei mitattu;

tumman vihreällä olemassa olevat, täytetty/peitetty, mitattu;

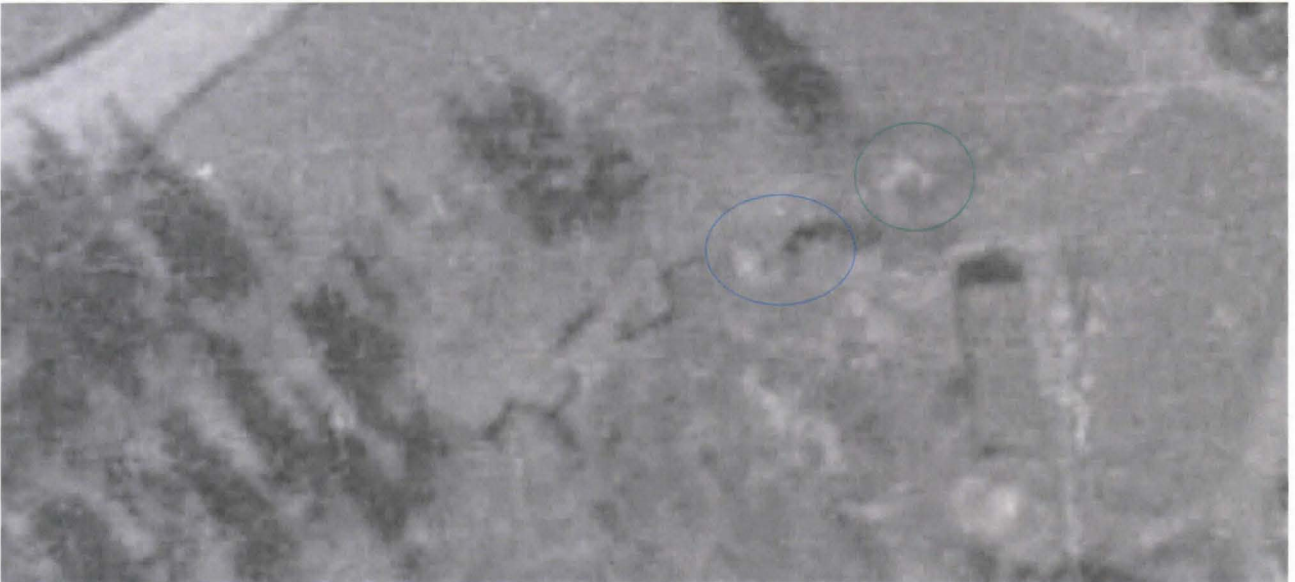
vaalean vihreällä olemassa olevat, täytetty/peitetty, mitattu;

tumman sinisellä tuhoutuneet, mitattu;

vaalean sinisellä tuhoutuneet, ei mitattu.

Linnoitteiden kohdalle Vuorikummunpolun molemmille puolille on rakennettu taloja Laineen inventoinnin jälkeen, jotka ovat tuhonneet linnoitteet harmaalla rajatulla alueella. Punaisella ympyrällä on rajattu tarkastusalueen linnoitteet.

Museoviraston muinaisjäännösrekisterissä kohteesta mainitaan näin: *Ensimmäisen maailmansodan aikainen puolustusasema. Rakennusajankohta 1915-1918. Kohde sijaitsee Kolsarintien ja Tähtätien risteyksen kaakkoispuolella, kerrostalon pihamaalla. Puolustusasemasta on jäänyt jäljelle maahan kaivettua hautaa, jota on täytetty osittain. Suurin osa kohteesta on tuhoutunut.*



Vuoden 1950 ilmakuvassa taisteluhauta on selvärajainen rakennuksen kohdalla. [Havaintopisteiden 2- ja 3 kohdalla](#) rajat eivät ole selviä vaan kohdalla on vaaleampi alue kuten tuliaseman kohdalla. Kohdalla on voinut olla jonkin purettu katettu rakennelma. Todennäköinen [tuliasema](#) näkyy linjan päässä.

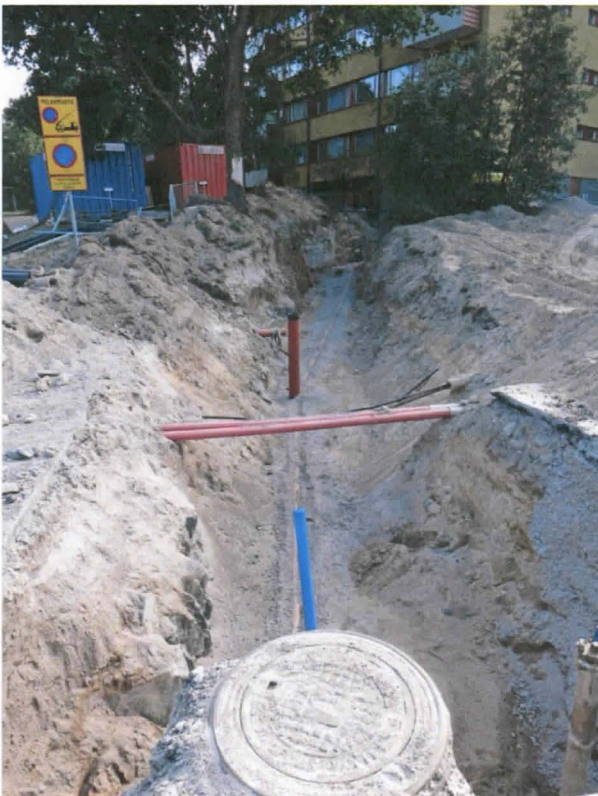


Vuoden 1950 ilmakuva ja kantakartta päällekkäin. Linnoitteiden sijainti verrattuna nykyisiin rakenteisiin näkyy. Asemointi heittää hiukan, sillä tuliasema sijaitsi selvästi pihama-alueen pohjoispuolella. Tarkastusalue on ympyröity.

Allekirjoittanut kävi vielä samana päivänä tarkistamassa kohteen. Kaivannosta ja sieltä löytyneistä rakenteista tehtiin muistiinpanoja ja ne kuvattiin. Kohteet mitattiin käsimitoin Kolsarintie 8 C:n eri rakenteita hyväksikäyttäen. Korkeudet mitattiin maanpinnoista. Rakenteiden absoluuttisia korkeuksia ei vaaittu. Kantakartan lisäksi yleiskartan piirtämisessä käytettiin hyväksi putkikarttaa.

Kyseessä oli noin 32 metriä pitkä hiukan kaareva kaivanto Kolsarintien ajoradalta Kolsarintie 8 C:n koilliskulmaan (**kartat 1-2 ja kuvat 1-22**). Se oli yläosastaan 3,4 - 4,7 metriä leveä ja alaosassaan 1,2-1,7 metriä leveä. Syvyyttä kaivannolla oli noin 2,3 metriä. Kaivanto jatkui vielä 85 cm kapeana ja noin 100 cm syvänä etelään rakennuksen seinän vierustalla aina rakennuksen oviaukon eteläosaan saakka.

Tarkastushetkellä kaivanto oli avattu kokonaan vanhan putkikaivannon leveydeltä. Kohdalta oli jo poistettu vanhat vesi- ja viemäriputket ja betonikaivo kaivannon puolivälistä tuliaseman/suojahuoneen kohdalta (ks. kuva s. 1). Rakennuksen kulman luona oli vanha viemärikaivo jäljellä. Kaivannon pohjalle oli laitettu uusi pohjustushiekka. Toisen uuden viemäriputken yläpinta näkyi kaivannon pohjoispuoliskon pohjalla pohjustushiekan yläpuolella, mutta eteläpuoliskolla se oli vielä hiekan päällä. Vastaavasti toinen viemäriputki oli etelässä hiekan sisällä ja pohjoisessa vielä asentamatta. Näiden putkien pohjustus- ja peittohiekkaa hiekkaa oli luultavasti 20-30 cm. Kerroksen paksuutta ei tarkistettu. Niiden alapuolella meni vielä vesiputki.



Kaivanto kuvattuna 6.8.2014 kaivannon pohjoispäästä Kolsarintien ajoradalta rakennuksen koilliskulmaa kohti. Vanhat putket on purettu ja uusia putkia putkia on asennettu. Kaivannon mutkassa itäreunalla näkyy havaintopiste 1:n tuliasema/suojahuone Kuvaussuunta SW. HKM/Helsinki, Konala 2014:2.

Tarkastusalueen maasto laskee loivasti pohjoiseen. Etelässä rakennuksen itäpuolella asfaltoitu piha oli korkeudella 26,7 m mpy. Linnoitteiden kohdalla maanpinta oli noin 26,5 metrin korkeudella. Kaivanto laskee nurmikkopihalla hiukan alle 25 metrin korkeuskäyrän alapuolelle. Kolsarintie oli tässä kohtaa korkeudella 24,3 m mpy.

Kaivannon pohjoispuoliskolla profiileissa asvaltti- ja multakerroksen alla näkyi vain puhdasta hiekkaa. Kallio oli esillä itäprofiilin pohjoisosassa katualueella ja hiukan ennen tuliasemaa/suojahuonetta profiilin alaosassa. Kaivannon eteläosassa tuliaseman/suojahuoneen länsipuolella alimpana oli enimmäkseen kallio, jonka pinta oli parhaimmillaan 40 cm:n päässä maanpinnasta. Sen päällä oli kaivannon eteläsvulla ja todennäköisesti myös kaivannon kohdalla, parin linnoitteen jäännökset, kaivannon vanhoja täyttömaita ja ylimpänä multakerros. Kaivannon pohjoisivulla tuliaseman luoteispuolella oli ilmeisesti luonnollista hiekkaa koko kaivannon seinän korkeudelta, mutta lännempänä kallio nousi pian lähelle maanpintaa.

Havaintopiste 1

Kaivannon keskiosassa itäprofiilissa oli esillä betonirakenne (**havaintopiste 1; kartat 1-3 ja kuvat 1-15**), joka oli tuliasema tai suojahuone. Laineen tiedoissa sitä ei oltu yksilöity. Se sijaitsi hiukan yli 9 metriä itään Kolsarintie 8 C:n koilliskulmasta. Se sijaitsi kaivantoon nähden hiukan eri suunnassa, joten sen länsipää oli enemmän esillä. Pohjoisseinää oli esillä 3,6 metrin leveydeltä NE-SW –suunnassa. Seinän itäpää meni kaivannon sisään hiekkamaahan, jossa oli runsaasti puun juuria. Rakenteen länsiseinää oli esillä 105 cm:n syvyydeltä. Suurin osa rakenteen pohjoisseinästä, 265 cm, sijaitsi matalammalla kuin sen 100 cm leveä länsiosa. Matalamman osan yläreuna oli ehjä ja korkeampi osa oli rikottua. Niiden rajalla oli säilynyt noin 25 cm korkeudelta ja 25 cm syvyydeltä viistosti rakenteen sisään menevä seinälinja, joka teki vielä pienen taitteen ennen painumista hiekan sisään. Tämä viittaisi että kyseessä olisi asema 2:n koillispuolella sijainneen tuliaseman ampumaukko.



Kaivannon keskiosassa tuliasemasta rakennuksen koilliskulmaan. Havaintopiste 1 sijaitsee kaivannon itäprofiilissa edessä, havaintopiste 2 kaivannossa olevan etumaisen miehen vasemmalla puolella ja havaintopiste 3 vanhan viemärikaivon päällä seisovan miehen selän takana. Kuvaussuunta SW. HKM/Helsinki, Konala 2014:4.



*Lähikuva havaintopiste 1:n
tuliaseman/suojahuoneen
pohjoisseinästä.
Kuvaussuunta SW.
HKM/Helsinki, Konala
2014:5.*

Rakenteen luoteiskulma oli esillä. Sen alaosa oli viistetty 60 cm:n korkeudelta ja sen betonilaidoitus oli horisontaalista. Sen yläpuolella kulma oli pyöristetty, joka tuli viiston seinän ulkopuolelle. Tällä oli korkeutta 70 cm ja sen betonilaidoitus oli ollut vertikaalinen.



*Tuliaseman/suojahuoneen
luoteiskulma. Alempana
näkyvää viisto kulma ja
ylhäällä pyöreä kulma.
Kuvaussuunta SE.
HKM/Helsinki, Konala
2014:8.*

Rakenteen kohdalla maanpinta laski loivasti itään päin noin 20 cm. Itäpäässä maanpinnasta lähtien oli 20-30 cm multaa ja sen alla 50 cm hiekkaa/soraa, joka muuttui rakenteen sisäpuolella louhituiksi kiviksi ja hiekaksi. Sen alla oli tuliaseman/suojahuoneen yläpinta, josta näkyi vain ulkoseinä ja hiukan yläreunaa. Sen yläpinta näytti esillä olevilta kohdilta ehjältä. Kyseessä oli kuten aiemmin mainittiin ilmeisesti tuli-aseman ampumaukon alareuna. Horisontaalisesti betonilaudoitettu seinää oli 90 cm korkeudelta ennen kaivannon uutta pohjahiekkaa. Kaivannon pohjalle ei tehty koekuoppaa rakenteen alapinnan toteamiseksi.



Tuliasema/suojahuone kuvattuna kaivannon vastakkaiselta reunalta käsin. Tuliaseman sisäosat oli täytetty louhituilla kivillä ja hiekalla. Kuvaussuunta ESE. HKM/Helsinki, Konala 2014:12.

Rakenteen sisällä länsipäässä louhintakivien kerros paksuni 70 cm:een. Länsiseinä sijaitsi korkeammalla kuin pohjoisseinän ampumaukon alareuna. Edellistä havaintopistettä korkeammalla sijaitsevan maanpinnan alla oli 35 cm multaa ja sen alla 15 cm sorahiekkaa ennen muuta rakennetta korkeammalla sijaitsevaa rikottua länsiseinän yläpintaa. Länsiseinää oli säilynyt yhteensä 140 cm korkeudelta ennen kaivannon uutta pohjahiekkaa.

Havaintopiste 2

Tuliasemasta länteen päin mentäessä kaivannon alimmaksi kerrokseksi tuli kallio. Vanha putkikaivanto oli louhittu alaosaan kalliioon. Linnoituksen taisteluhaudan ja muun rakenteen louhintatöitä on käytetty tässä hyväksi, jolloin linnoitusrakenteet olivat tuhoutuneet.

Havaintopiste 2 sijaitsi tuliaseman/suojahuoneen ja Kolsarintie 8 C:n rakennuksen välissä kaivannon itäprofiilissa (**kartat 1-3 ja kuvat 15-16**). Tuliasemaan oli matkaa 5,8 metriä ja rakennukseen noin 3,6 metriä.



Lähikuva havaintopiste 2:n rakenteista. Mitan takana on ehjä betoniseinäpinta, sen takana betonin ja kivien kerros ennen kalliota. Ehjän betoniseinän päällä on kaivannon vanhaa täyttöhiekkaa multakerrokseen saakka. Betoni- ja louhintakivikerros ja kallio ulottuvat sen sijaan ylemmäksi multakerrokseen saakka. Kuvaussuunta ESE. HKM/Helsinki, Konala 2014:17.

Kyseessä oli todennäköisesti taisteluhaudan/yhdyshaudan seinäkatkelma, jonka putkikaivanto oli katkaisut. Kaivanto oli havaintopisteen kohdalla 220 cm korkea maanpinnasta kaivannon uuteen pohjahiekkaan saakka. Kallio oli korkeudella 0-35 cm, betonirakenne 35-95 cm, hiekka 95-180 cm ja multa 180-220 cm.

Alimpana oli kallio. Sen yläpuolella oli NNW-SSE-suuntainen betoniseinä, joka oli katkaistu kaivannon kohdalta. Seinän länsisivu oli koskematon ja sen länsipuolella seinän alapinnan korkeudelta alaspäin kalliota oli louhittu 35 cm ennen uutta pohjahiekkaa. Rakenteen betoniosuus oli 50 cm leveää. Sen länsipuoli oli kunnan betoniseinää ja itäpuoli kivien ja betonin sekoitusta ennen itäpuolella olevaa kalliota. Varsinaista seinää oli jäljellä 50 cm syvyydeltä ja 60 cm:n korkeudelta, mutta sen yläpinnan itäpuolella edellä mainittuja betonia+kiviä ja kalliota oli vielä 120 cm. Varsinaisen betoniseinän päällä ja länsipuolella oli näillä korkeuksilla kaivannon vanhaa täyttöhiekkaa. Kerrosten päällä oli multaa 40 cm. Sen alaosa oli savipitoisempaa kuin yläosa.

Havaintopiste 3

Putkikaivanto kapeni rakennuksen itäseinän perustusten kohdalla 85 cm leveäksi ja noin 100 cm korkeaksi (**kartat 1-3 ja kuvat 17-21**). Pituutta sillä oli 7,5 metriä. Rakennuksen ovisyvennyksen pohjoisreunan linjan pohjoispuolella kaivannon itäreunassa oli 130 cm pituudelta ja eteläpuolella 60 cm verran keskimäärin 60 cm korkeata betonirakennetta,

joka oli piikattu rikki muinoin sivulta ja päältä. Seinän pituus oli siis yhteensä 190 cm. Sen eteläpuolella oli kalliota. Kaivannon pohjalla oli hiekkaa ym. Rakenteen alareunaa ei ollut esillä eikä sitä yritetty kaivaa esiin.



Havaintopiste 3:n rakenteet. Oikealla on Kolsarintie 8 C:n rakennuksen itäseinä, putken kohdalla 85 cm leveä kaivanto ja sen itäpuolella suurimmaksi osaksi linnoitusaseman piikatut betoniseinät. Rakenteen yläkulmassa mitan oikealla puolella näkyy rautalenkki. Kuvaussuunta S. HKM/Helsinki, Konala 2014:19.

Rakenteen pohjoispäässä seinälinja kääntyi itään. Siitä oli ensin noin 80 cm piikattua seinää ja sitten noin 100 cm horisontaalisesti laudoitettua ehjää seinäpintaa noin WSW-ENE -suunnassa. Molempien yläpinta oli piikattu rikki ja sitä oli esillä parhaimmillaan 30 cm:n leveydeltä. Rakenteen luoteiskulmassa oli rautalenkki, joka viittaa kattorakenteeseen. Rakenteet viittaisivat että havaintopisteen 2 ja 3 välissä on voinut olla katettu rakenne. Vuoden 1950 ilmakuva viittaisi taas mahdollisuuteen että rakennuksen itäseinän kohdalla on ollut katettu tila. Tilan kaikki pinnat itään päin olisi vain piikattu pois ja rakenteen ehjä seinäpinta kuuluisi tilaan johtavaan taisteluhautaan/yhdyshautaan.

Pohjoisseinän itäpäässä saattoi olla seinän taitekohta, mutta kohtaa ei kaivettu enempää auki asian toteamiseksi.

Betonirakenteen päällä oli 30-40 cm pihan vanhaa täyttömaata.

Päätelmiä

Kolsarintie 8 C:n rakenteet kuuluivat tukikohta XXVII, asema 2:n koillisimpaan osaan. Tulasema/suojahuone on sijainnut koilliseen kurottuvan linjan päässä. Osa sen pohjoisseinää ja koko luoteisnurkka saatiin esiin. Pohjoisseinän päällä vaikutti olevan tulaseman ampuma-aukon viistoa seinää. Tulasemana sen ampumasektori olisi ollut luode. Sivulla 6 on Laineen tekemä linnoitusten asemointi, joka sijoittaisi tulaseman/suojahuoneen ja muut rakenteet noin kuusi metriä kaakkoon löydetystä

kohdasta. Laineen kartassa taisteluhauta länteen katkeaa juuri tarkastusalueen länsiosassa, joten muita löydettyjä rakenteita on vaikea identifioida Laineen kartasta.

Näyttää siltä että rakennuksen koilliskulman edessä eli leveän kaivannon länsipäässä havaintopisteen 2 ja 3 välissä on sijainnut taistelukaivanto ja/tai katettu tila, sillä säilyneiden seinäpintojen suunnat ja metallilenkki viittaavat siihen. Katettu tila on voinut sijata myös Kolsarintie 8 C:n itäseinän kohdalla vuoden 1950 ilmakuva perusteella, jolloin havaintopiste 2 ja havaintopisteen 3 ehjä osa olisivat taisteluhautaa/yhdyshautaa. Vuoden 1950 ilmakuvassa selvärajainen taisteluhauta hajoaa kyseisellä alueella. Laineen inventointikartassa tässä kohtaa on aukko. Havaintopisteiden 2-3 rakenteet on tuhottu melkein kokonaan muinoin vesi- ja viemäriputkikanavaa tehtäessä ja rakennusta rakenneltaessa. Rakennus on valmistunut vuonna 1963.

KUVALUETTELO

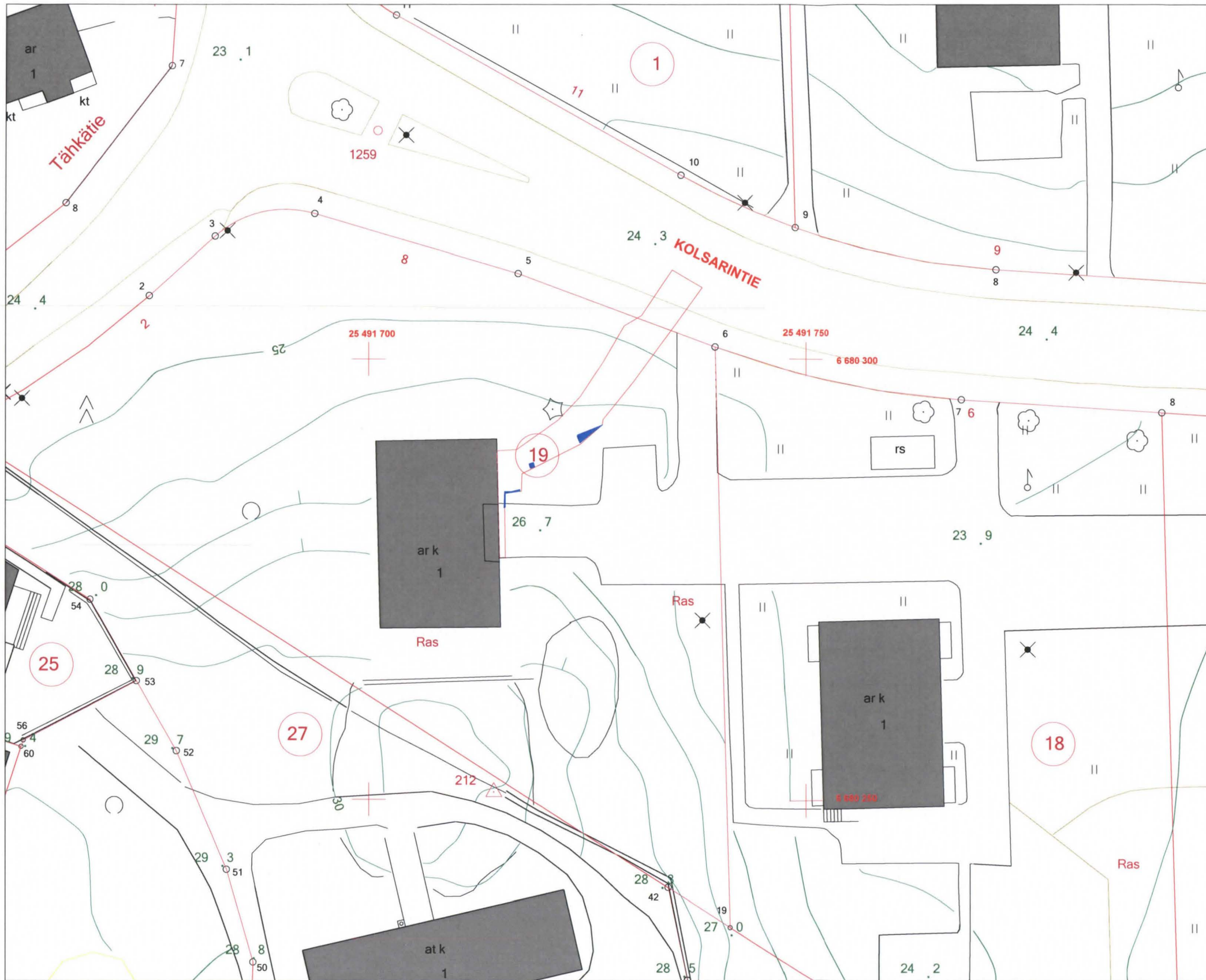
Digitaalikuvat HKM/Helsinki, Konala 2014:1-23

Ala-numero	Aihe	Kuvaus-suunta	Päivä-määrä	Kuvaaja
1	Harrastajan kuva havaitsemastaan tulasemasta/suojahuoneesta kaivannon keskiosassa. Vasemmalla näkyy tulaseman/suojahuoneen pohjoisseinää ja sen edessä vielä vanha viemärikaivo ja putket, jotka oli poistettu tarkastushetkellä.	SW	?8.2014	Janne Berlin
2	Tarkastusalue kuvattuna kaivannon pohjoispäästä Kolsarintien ajoradalta rakennuksen koilliskulmaa kohti. Vanhat putket on poistettu ja uusia putkia on asennettu. Kaivannon mutkassa itäreunalla näkyy havaintopiste 1:n tulasema/suojahuone.	SW	6.8.2014	M.Heikkinen
3	Edellinen tilanne kuvattuna lähempää.	SW	6.8.2014	M.Heikkinen
4	Kaivannon keskiosa tulasemasta rakennuksen koilliskulmaan. Havaintopiste 1 sijaitsee kaivannon itäprofiilissa edessä, havaintopiste 2 kaivannossa olevan etumaisen miehen vasemmalla puolella ja havaintopiste 3 vanhan viemärikaivon päällä seisovan miehen selän takana.	SW	6.8.2014	M.Heikkinen
5	Havaintopiste 1:n tulaseman/suojahuoneen pohjoisseinä kuvattuna kaivannosta käsin.	SW	6.8.2014	M.Heikkinen
6	Tulaseman länsiosa; ampuma-aukko ja luoteisnurkka.	S	6.8.2014	M.Heikkinen
7	Tulaseman luoteisnurkka.	S	6.8.2014	M.Heikkinen
8	Tulaseman luoteisnurkan alempi osa oli viisto ja ylempi pyöristetty.	SSE	6.8.2014	M.Heikkinen
9	Tulaseman länsiseinä ja ampuma-aukon seinä.	SW	6.8.2014	M.Heikkinen
10	Tulaseman sisäosat oli täytetty louhituilla kivillä ja hiekalla.	SSW	6.8.2014	M.Heikkinen
11	Tulasema kuvattuna ylhäältä maanpinnalta.	SE	6.8.2014	M.Heikkinen
12	Edellinen tilanne.	ESE	6.8.2014	M.Heikkinen
13	Kaivannon keskiosa. Tulasema on kuvan keskellä kaivannon itäprofiilissa.	ENE	6.8.2014	M.Heikkinen
14	Lähikuva edellisestä.	ENE	6.8.2014	M.Heikkinen
15	Tulasema kuvattuna ylhäältä etelästä käsin.	NW	6.8.2014	M.Heikkinen
16	Kaivannon keskiosa. Okeassa alakulmassa näkyy havaintopiste 2:n betonirakenne.	NE	6.8.2014	M.Heikkinen
17	Mitan takana on havaintopiste 2:n betoniseinän ehjä pinta, sen takana betonin ja louhittujen kivien kerros ennen kalliota. Ehjän betoniseinän päällä on kaivannon vanhaa täyttöhiekkaa multakerrokseen saakka. Betoni- ja louhintakivikerros ja kallio ulottuvat sen sijaan ylemmäksi multakerrokseen saakka.	ESE	6.8.2014	M.Heikkinen
18	Kapenevan kaivannon eteläosassa oli havaintopisteen 3 betonirakenteet, joita oli rikottu rakennuksen puolella ja etualalla olevan seinän länsiosassa. Mitan oikella puolella rakenteen pinnalla on rautalenkki liittyen	S	6.8.2014	M.Heikkinen

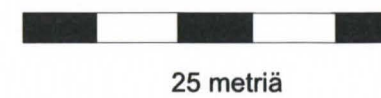
	ilmeisesti kattorakennelmiin.			
19	Edellinen tilanne kaivannosta käsin kuvattuna. Sillan takana betonirakenne loppuu ja kallio alkaa.	S	6.8.2014	M.Heikkinen
20	Rakenteet ylhäältä kuvattuna.	W	6.8.2014	M.Heikkinen
21	Kaivanto ja rakenteen länsiosa ylhäältä kuvattuna.	E	6.8.2014	M.Heikkinen
22	Kaivanto ja rakenteen rikottu länsiosa kuvattuna kaivannosta käsin.	N	6.8.2014	M.Heikkinen
23	Tuliasema kuvattuna ilman mittaa.	ESE	6.8.2014	M.Heikkinen

KARTTALUETTELO

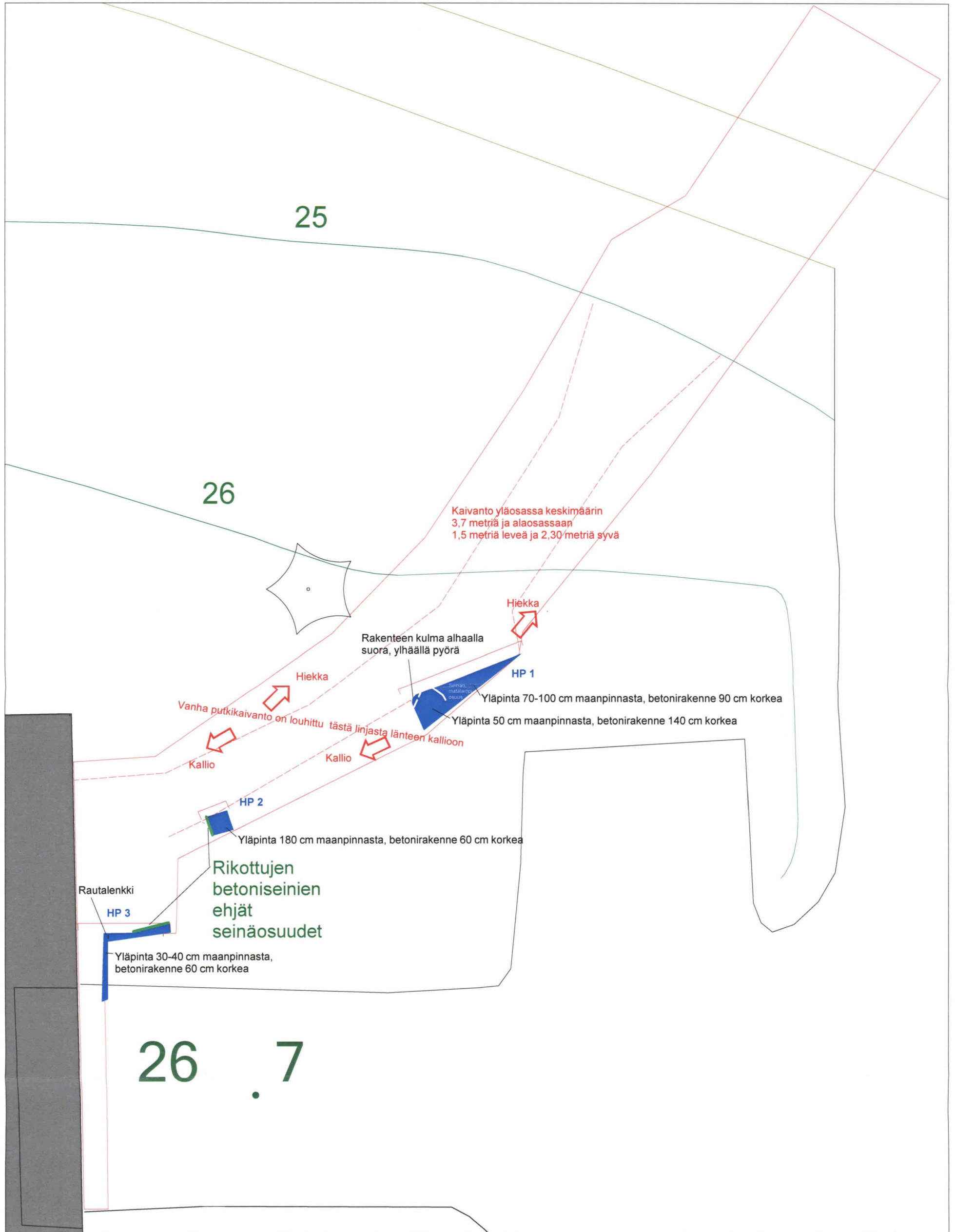
Nro	Kartta	Mk
1	Yleiskartta	1:500
2	Tasokartta, tukikohta XXVII:n asema 2:n rakenteet.	1:100
3	Havaintopiste 1, tasokartta ja profiilikartta, NE-SW -profiili	1:20
	Havaintopiste 2, profiilikartta, E-W -profiili	1:20
	Havaintopiste 3, profiilikartta, E-W -profiili	1:20



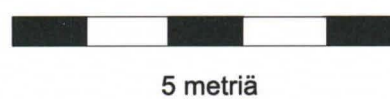
- Kaivanto
- Maalinnoituksen betonirakenteet



HELSINKI, Konaia, Kolsarintie 8 C Tukikohta XXVII:2 2014 M. Heikkinen	Yleiskartta, tukikohta XXVII:n asema 2:n rakenteet Mk 1:500
MITTAUSDOKUMENTOINTI Piirt. M. Heikkinen 6.8.2014 Digitointi: M. Heikkinen 2013	HELSINGIN KAUPUNGINMUSEO, KULTTUURIYMPÄRISTÖ, ARKEOLOGIA Kartta 1



- Kaivanto
- Maalinnoinituksen betonirakenteet
- Profiili
- Rautalenkki



HELSINKI, Kona,
Kolsarintie 8 C
Tukikohta XXVII:2 2014
 M. Heikkinen

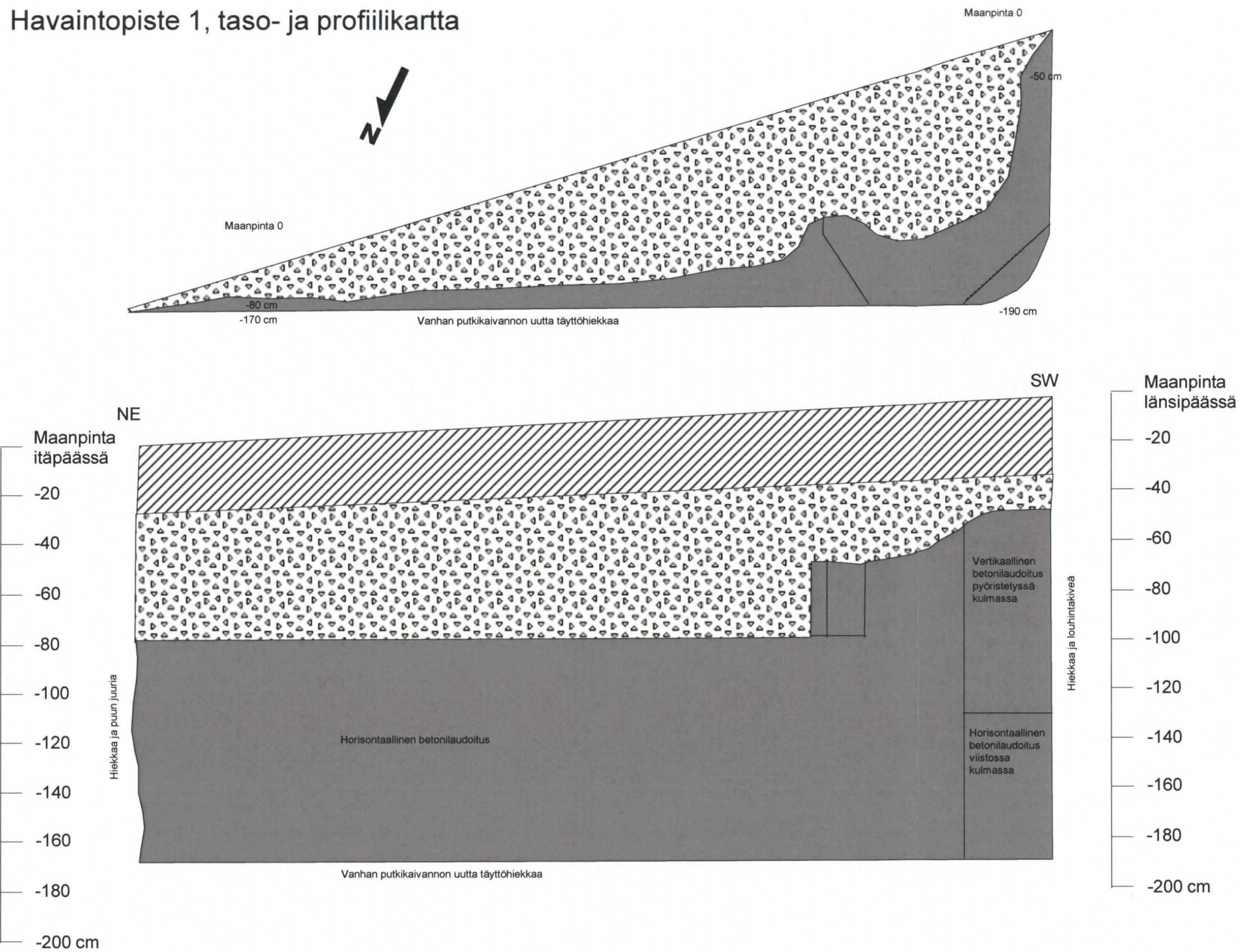
Tasokartta, tukikohta XXVII:n asema 2:n rakenteet
 Mk 1:100

MITTAUSDOKUMENTOINTI
 Piirt. M. Heikkinen 6.8.2014
 Digitointi: M. Heikkinen 2014

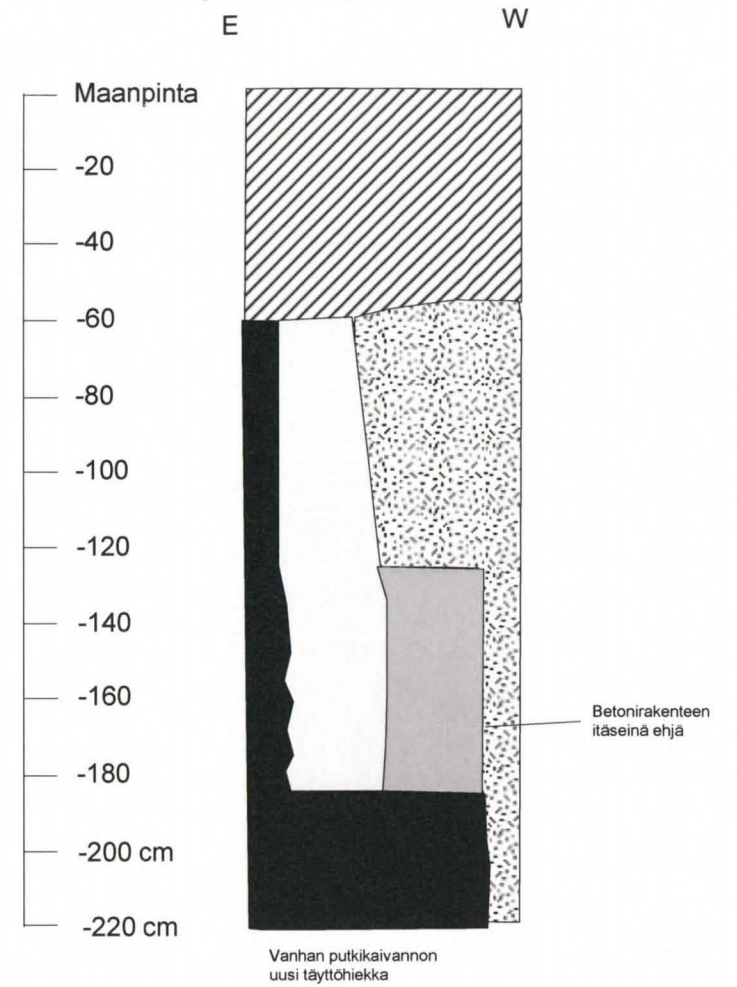
HELSINGIN KAUPUNGINMUSEO,
 KULTTUURIYMPÄRISTÖ, ARKEOLOGIA

Kartta 2

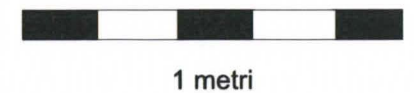
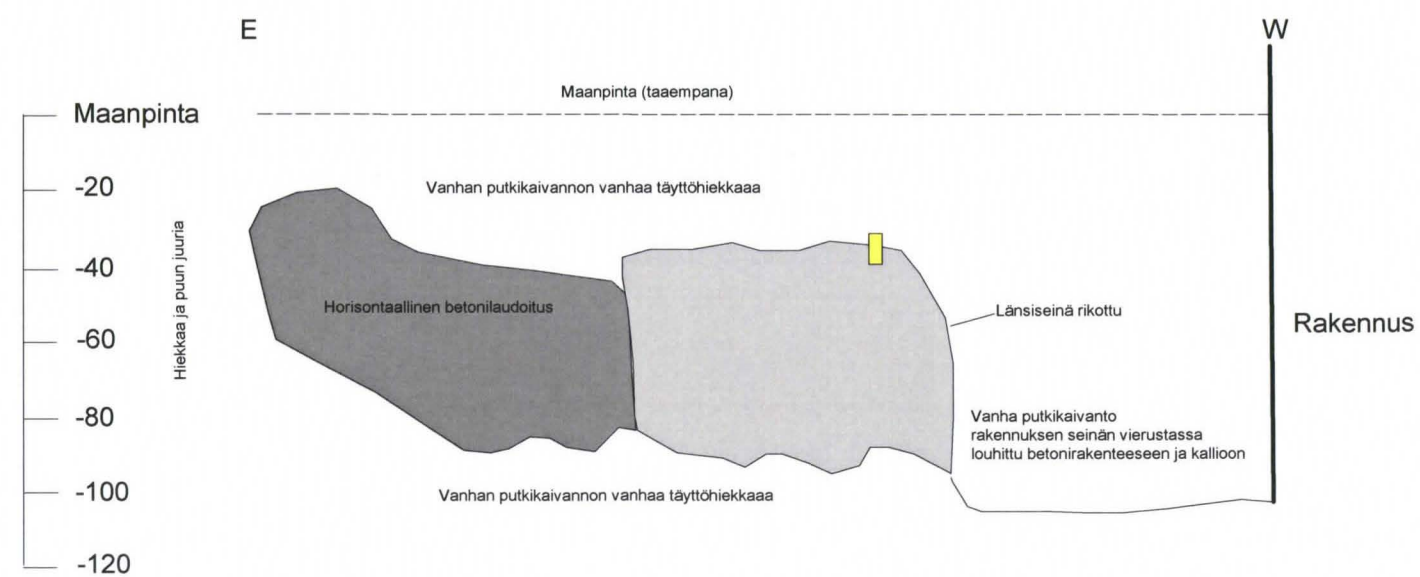
Havaintopiste 1, taso- ja profiilikartta



Havaintopiste 2, profiilikartta



Havaintopiste 3, profiilikartta



<p>HELSINKI, Konala Kolsarintie 8 C Tukikohta XXVII:2 2014 M. Heikkinen</p>	<p>Havaintopiste 1, tasokartta ja NE-SW -profiili Havaintopiste 2, profiilikartta, E-W -profiili Havaintopiste 3, profiilikartta, E-W -profiili Mk 1: 20</p>
<p>MITTAUSDOKUMENTOINTI</p> <p>Piirt. M. Heikkinen 6.8.2014 Digitointi: M. Heikkinen 2014</p>	<p>HELSINGIN KAUPUNGINMUSEO, KULTTUURIYMPÄRISTÖ, ARKEOLOGIA</p> <p>Kartta 3</p>