

Seitajärven Kyläselkä, Sodankylä

Tarkastusraportti



KUVAILULEHTI

JULKAISIJA	Metsähallitus	JULKAISUAIKA
TOIMEKSIANTAJA	Metsähallitus	HYVÄKSYMISPÄIVÄMÄÄRÄ
LUOTTAMUKSELLISUUS	Julkinen	DIAARINUMERO MH 4321/2014/04.03
SUOJELUALUETYYPPI/ SUOJELUOHJELMA	Kyläselän suojelumetsä	
ALUEEN NIMI	Kyläselkä	
NATURA 2000 -ALUEEN NIMI JA KOODI		
ALUEYKSIKKÖ	Lapin luontopalvelut	
TEKIJÄ(T)	Paula Pelttari	
JULKAISUN NIMI	Seitajärven Kyläselkä, Sodankylä. Tarkastusraportti.	
TIIVISTELMÄ	Yksi viimeisimmistä Sompion Lapin saamelaisten vanhojen talvikylien paikoista sijaitsee Seitajärven Kyläselällä Sodankylässä. Talvikylä oli käytössä kirjallisten lähteiden perusteella 1600-luvun loppuvuosikymmeniltä 1700-luvun alkuun. Kyläselälle tehtiin tarkastusmatka kesällä 2014, sillä kohteelle on suunnitteilla kunnostustoimenpiteitä ja toimia informaation lisäämiseksi. Edellisen kerran Kyläselällä tehtiin hoitotoimenpiteitä vuonna 1988 Jukka Moisanen johdolla Mauri- ja Jeremias-myrskyjen aiheuttamien tuhojen jälkeen. Tarkastuksen tavoitteena oli saada käsitys kohteen nykytilasta ja mahdollisista kohteille aiheutuneista muutoksista.	
AVAINSANAT	historiallinen, kulttuuriperintö, muinaisjäännös, saamelaiset, Sompion Lappi, talvikylät	
MUUT TIEDOT	Kuvat Paula Pelttari Metsähallitus Lapin luontopalvelut Kansikuva: Kyläselän kiukaat 6-8 ja niiden välisiä painanteita. Kuvattu pohjoisluoteeseen.	
SARJAN NIMI JA NUMERO		
ISSN		ISBN (NIDOTTU) ISBN (PDF)
SIVUMÄÄRÄ	28 s. liitteineen	KIELI
KUSTANTAJA		PAINOPAIKKA
JAKAJA	Metsähallitus, luontopalvelut	HINTA

Sisällys

1. Johdanto	5
2. Havainnot	6
2.1. Opaste ja kasvillisuus.....	6
2.2. Merkkipaalut	8
2.3. Kohteista tehtyjä havaintoja.....	8
2.4. GPS-mittauksen tulokset ja muinaisjäännöksen aluerajaus	13
3. Kuvia.....	17

Liitteet 1-2

Kohteen perustiedot:

Muinaisjäännöksen nimi ja tunnus: Kyläselkä 758010035
Tyyppi ja tarkenne: asuinpaikat, kyläpaikat
Ajoitus: historiallinen
Kunta: Sodankylä
Aikaisemmat tutkimukset: C. Carpelan, P. Miettinen & T. Miettinen 1961, kartoitus
P. Miettinen & T. Miettinen 1968, kartoitus.
C. Carpelan 1988, kartoitus.
J. Moisanen 1988, hoito.
T. Karjalainen 1999, inventointi
Maanomistaja: Metsähallitus Lapin luontopalvelut

1. Johdanto

Yksi viimeisimmistä Sompion Lapin saamelaisten vanhojen talvikylien paikoista sijaitsee Seitajärven Kyläselällä Sodankylässä. Talvikylä oli käytössä kirjallisten lähteiden perusteella 1600-luvun loppuvuosikymmeniltä 1700-luvun alkuun. Kyläselkä inventoitiin ensimmäisen kerran Christian Carpelanin toimesta vuonna 1961 Sompion Lapin vanhojen talvikylien paikkojen inventoinnin yhteydessä. (Moisanen 1988)

Seitajärven Kyläselkä sijaitsee Sodankylän kunnassa, Tanhuan ja Lokan välisen maantien reunassa, Mustaseläntien risteyksen länsipuolella. Tanhuan Lokantien risteyksestä kohteelle on matkaa noin 12,5 kilometriä ja Kyläselältä Lokkaan on noin 25 kilometrin ajomatka. Kyläselän alue on suojelumetsä Metsähallituksen Lapin luontopalvelujen hallinnoimalla alueella.



Kartta 1. Kyläselän suojelumetsän sijainti Sodankylän kunnassa. © Metsähallitus, © Maanmittauslaitos 1/MML/14.

Kyläselälle tehtiin tarkastusmatka kesällä 2014, sillä kohteelle on suunnitteilla kunnostustoimenpiteitä ja toimia informaation lisäämiseksi. Aloitteentekijänä on Metsä-, kalastaja- ja tunturisaamelaiset ry.. Edellisen kerran kohdetta on hoidettu vuonna 1988 Jukka Moisanen johdolla (Moisanen 1988). Hoitotoimenpiteet tehtiin Mauri- ja Jeremias-myrskyjen muinaisjäännökselle aiheuttamien tuhojen jälkeen. Ennen myrskyjä paikalla oli kasvanut näyttävä kuusimetsä. Alue raivattiin, siistittiin, kartoitettiin ja kohteet merkittiin numerokylteillä.

Toukokuun 2014 tarkastuksen tavoitteena oli saada käsitys kohteen nykytilasta ja mahdollisista muutoksista sekä kuvamateriaalin hankkiminen. Valtaosa kohteista paikannettiin maastossa ja niiden koordinaattitiedot otettiin ylös Garminin Colorado 300 -GPS-laitetta käyttäen.

2. Havainnot

2.1. Opaste ja kasvillisuus

Kyläselän vanhan talvikylän ohitse ajaa helposti. Lokantien varrella on muinaisjännöskyltti, mutta se on melkoisen huomaamaton autolla ohi ajaessa. Varsinaista paikan menneisyydestä kertovaa opastaulua ei paikalla ole. Autoille ei ole Lokantien varrella pysäköintitilaa, mutta tarkastuskäynnillä parkkeerattiin Mustaseläntien varteen. Tie eroaa Lokantiestä Kyläselän kohdalla itään.



Kuva 1. Muinaisjännöskyltti on pohjoisesta katsottuna tien oikealla puolella, nuoren koivikon reunalla.



Kuva 2. Kyläselän muinaisjäännöskylytti tien laidalla.

Osa talvikylän alueesta on myrskytuhojen ja raivaustoimenpiteiden jälkeen avoin ja heinikkoinen (Kuva 3). Avoimen alueen reunoilla kasvaa suuria ja jykeviä kuusia ja mäntyjä ja alueen ulkopuolella aluskasvillisuus koostuu varvuista. Pensaikot ja heinikko ovat kuitenkin alkaneet vallata alaa, ja aika alkaisikin olla valmis raivaustoimenpiteille lähivuosina.



Kuva 3. Kyläselän avoin alue erottuu hyvin vääräväri-ilmakuvassa. 1:3000. © Metsähallitus, © Maanmittauslaitos 1/MML/14.

2.2. Merkkipaalut

Kohteet oli ennen vuoden 1988 hoitotoimenpiteitä numeroitu Christian Carpelanin johtaman tutkimusryhmän toimesta. Jukka Moisanen johtamien hoitotoimenpiteiden yhteydessä kohteet merkittiin maastoon puupaaluilla ja niiden pätyihin naulatuilla numeroiduilla kuparipelleillä.

Vuonna 2014 havaittiin 13 kuparipellillistä paalua, joskaan jokaisesta ei enää numero erottunut kunnolla. Jotkut paalut olivat jo melkein kokonaan aluskasvillisuuden peitossa tai irronneet paikoiltaan. Kuparilaatat löydettiin kiukaista ja kuopanteista numero 5, 9, 10, 16, 18, 20, 24, 29–31, 33, 34 ja 36. Numero 33 näkyy huonosti, 34:stä ei erotu numeroita ja merkki 36 on kaatunut. Myös muutamia 1980-luvun kartoituksista peräisin olevia mittauspaaluja oli vielä maastossa.



Kuva 4. Kuopanteen 24 merkkipaalu ja kuparilaatta.

2.3. Kohteista tehtyjä havaintoja

Alueen pohjoisin osa oli säästynyt 1980-luvun myrskyiltä. Nyt jykeviä tuulenskaatoja onkin alueen koillisosassa. Puita on kaatunut kohteiden päälle, mutta juurien repimiä vahinkoja ei kohteissa havaittu. Vanhat koekuoppien paikat erottuivat selvästi.

Tarkastuksessa paikannettujen kohteiden tila on pysynyt valtaosin entisellään, lukuun ottamatta seuraavia kiukaita ja kuopanteita:

Kiukaan 1 pohjoisreuna on myös aavistuksen sortunut aiemmin raportoidun eteläreunan lisäksi.

Kiukaan 2 eteläpuolella raportoitiin aiemmin kasvavan katajaa, mutta katajikko näyttäisi kasvavan kohteen pohjoispuolella. Kohteen tarkka paikka jäi hieman epäselväksi.

Kiukaan 3 päällä kasvaa kuusi. Kiukaan päältä kaadettiin koivu vuonna 1988.



Kuva 5. Takana kiuas 3 ja edessä sen tasainen osa ja painanne etualalla. Kuvattu pohjoiseen.

Kiukaan 7 päällä kasvaa pieniä koivuja.

Kiukaan 12 eteläreunaa peittää tuulenkaato.

Kiukaiden 17a ja 17b päällä on neljä tuulenkaatoa.



Kuva 6. Tuulenkaatoja kiukaiden 17a ja 17b päällä. Edessä kohteeseen liittyvä kuopanne. Kuvattu länteen.

Kiukaan 18 pohjoispuolella on tuulenkaato.

Kiukaan 19 ja kuopanteiden 26 ja 35 (kartoitettu vuonna 2014 samalle koordinaattipisteelle) itäpuolella on suuri tuulenkaato.



Kuva 7. Kohteet 19, 26 ja 35 ja tuulenkaato. Kuvattu itään.

Kuopanteen 25 pohjalla kasvaa halkaisijaltaan noin 10 cm:n paksuinen koivu.



Kuva 8. Kuoppa 25 ja sen keskellä kasvava koivu. Kuvattu länsiluoteeseen.

Kuopanteen 27 sijainti jäi kartoituksessa hieman epävarmaksi.

Kuopanteen 30 vierellä on suuri tuulenskaato.

Kuopanteen 34 eteläreunalla on noin 50 cm:n pituinen kivi koillis-lounaissuunnassa.



Kuva 9. Edessä vedellä täyttynyt kuoppa 34, takana kiuas 4. Kuvattu länteen.

Kuopannetta 37 ja kodansijaa ei havaittu.

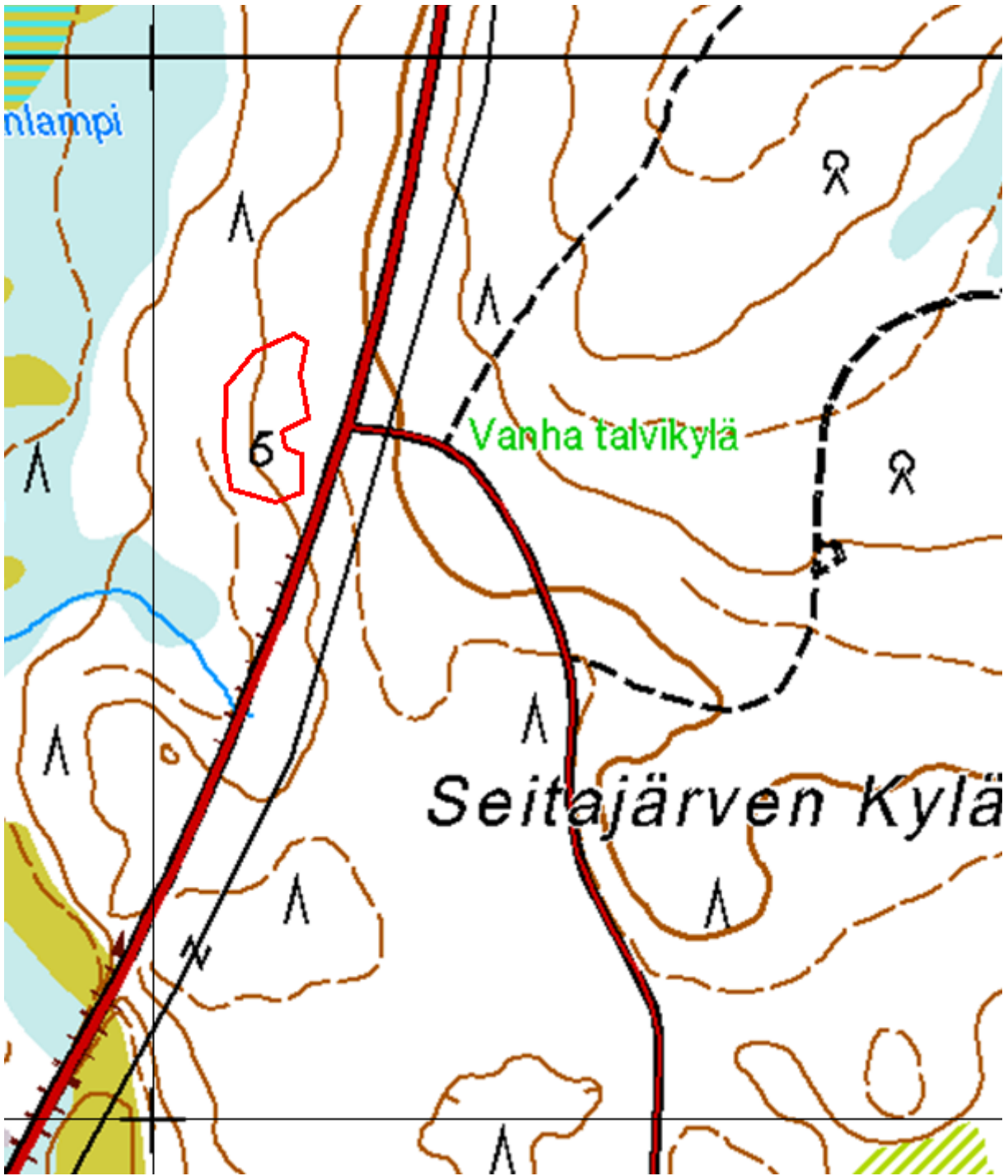
2.4. GPS-mittauksen tulokset ja muinaisjäännöksen aluerajaus

Käytetyllä GPS-laitteella saadut tulokset eivät yllä aivan samaan tarkkuuteen kuin maastossa tehdyt mittaukset – kartalle sijoitetut pisteet eivät muodosta täysin yhtenevää kohdekarttaa vuonna 1988 laaditun yleiskartan kanssa (ks. Kartta 2, Kuva 10 ja Liite 1). Tarkastuksessa kohteiden paikantamiseen käytetty kyseinen yleiskartta osoittautui pääpiirteissään erinomaisesti laadituksi.

Nykyinen Kyläselän muinaisjäännösrajaus on liian pieni ja alueen ulkopuolella etelässä. Kartassa 3 on uusi rajausehdotus. Se ei sisällä tarkastuksessa paikantamattomaksi jäänyttä kuopannetta 37, joka vuonna 1988 laaditun kartan mukaan sijaitsee noin 20 metriä kiukaasta 1 lounaaseen.



Kartta 2. Vuonna 2014 GPS:llä mitatut kohteiden paikat. © Metsähallitus, © Maanmittauslaitos 1/MML/14.



Kartta 3. Kyläselän muinaisjäännösalue. © Metsähallitus, © Maanmittauslaitos 1/MML/14.



Kuva 10. Kohteiden sijoittuminen alueella ilmakuvassa GPS-mittauksen mukaan. 1:2000. © Metsähallitus, © Maanmittauslaitos 1/MML/14.

3. Kuvia



Kuva 11. Panoraama kuopan 23 kohdalta (kuvaussuunta koillinen → etelä).



Kuva 12. Panoraama kuopan 25 kohdalta (kuvaussuunta luode → etelä).



Kuva 13. Panoraama kohdasta 7504629 3528104 (kuvaussuunta lounas → pohjoinen).



Kuva 14. Panoraama kohdasta 7504644 3528121 (kuvaussuunta lounas → pohjoinen).



Kuva 15. Kiuas 5, oikealla kiuas 6. Kuvattu länteen.



Kuva 16. Edessä oikealla kiuas 6, takana keskellä kiuas 8 ja vasemmalla kiuas 7. Keskellä painanteita. Kuvattu pohjoisluoteeseen.



Kuva 17. Kiuas 10, taustalla kiuas 11. Kuvattu luoteeseen.



Kuva 18. Kiuas 11. Kuvattu itäkaakkoon.



Kuva 19. Kiuas 13. Kuvattu länsilounaaseen.



Kuva 20. Kuoppa 21. Kuvattu etelälounaaseen.



Kuva 21. Edessä kuoppa 22, taustalla katajan takana kiuas 15. Kuvattu lounaaseen.



Kuva 22. Kuoppa 23. Kuvattu pohjoisluoteeseen.



Kuva 23. Kiuas 31. Kuvattu länsiluoteeseen.



Kuva 24. Kuoppa 24. Kuvattu lounaaseen.



Kuva 25. Edessä kuoppa 33, takana kiuas 1. Kuvattu pohjoiseen.



Kuva 26. Kuoppa 36. Kuvattu etelälounaaseen.



Kuva 27. Vanha polkutie kuopan 33 tasalta etelään.



Kuva 28. Vanhan polkutien linjaa muinaisjännöskylyn kohdalta pohjoiseen.

Paula Pelttari
Kulttuuriperinnön erikoissuunnittelija
Metsähallitus
Lapin luontopalvelut
PL 1314
96101 Rovaniemi
paula.pelttari@metsa.fi
040 7759 139

Liite 1. Kyläselän vuonna 2014 paikannettujen kohteiden koordinaattitiedot.

Kohde	x	y
kiuas 1	7504596	3528129
kiuas 2?	7504609	3528121
kiuas 3	7504619	3528102
kiuas 4	7504626	3528105
kiuas 5	7504627	3528108
kiuas 6	7504635	3528103
kiuas 7	7504658	3528104
kiuas 8	7504657	3528104
kiuas 9	7504671	3528116
kiuas 10	7504672	3528106
kiuas 11	7504683	3528098
kiuas 12	7504684	3528109
kiuas 13	7504696	3528097
kiuas 14	7504689	3528116
kiuas 15	7504717	3528128
kiuas 16	7504668	3528127
kiuas 17 a ja b	7504682	3528132
kiuas 18	7504701	3528124
kiuas 19, kuopanteet 26 ja 35	7504714	3528110
kuopanne 20	7504729	3528132
kuopanne 21	7504700	3528129
kuopanne 22	7504687	3528080
kuopanne 23	7504646	3528080
kuopanne 24	7504643	3528087
kuopanne 25	7504639	3528087
kuopanne 27?	7504615	3528089
kuopanne 28	7504604	3528084
kuopanne 29	7504651	3528097
kuopanne 30	7504614	3528131
kiuas 31	7504597	3528114
kiuas 32	7504646	3528088
kuopanne 33	7504595	3528129
kuopanne 34	7504626	3528109
kuopanne 36	7504718	3528103

Liite 2. Seitajärven Kyläselän yleiskartta (Moisanen 1988).

SODANKYLÄ **35**
 SEITAJÄRVEN KYLÄSELKÄ
 Jukka Moisanen 1988

YLEISKARTTA
 mk 1:1000  40 m
 kp 251,51 m.mpy, lukema tasattu nolaksi
 piirt. Jukka Moisanen

-  kiuas
-  kuopanne
-  painanne
-  tasanne
-  havumetsä
-  ruohikkoalue
-  lehtimetsä
-  räme
-  korkeajännitelinja, pylvä
-  kodanpöytä (?)

NEULAPOHJAINEN

