

ARKEOLOGISEN KOHTEEN TARKASTUS

1070	00	7465
------	----	------

mj. nel. 23.2.2007 (ETM)
rajat 23.2007

Tunnistetiedot

Kunta: Inkoo Inventointinumero: _____
 Alue: Långvik Luokka: I (ehdotus)
 Nimi: Långvik Ajoitus: historiallinen
 Kohteen laji: asuinpaikat/kylätontit Lukumäärä: 1
 Kohteesta muita kortteja 0 kpl (ks. täyttöohjeet)
 Tarkastaja: Päivi Maaranen Tarkastusaika: 8.6.2006; 20.10.2006

Sijaintitiedot

Peruskartta 2014 10 Bärösund Pinta-ala 4,6 ha
 x = 6661724 y = 3326047 z = 10-25
 Suunta ja etäisyys kirkosta tms. noin 7,5 kilometriä Inkoon kirkosta länteen

Hoito ja kunto (ks. täyttöohjeet)

A 4 B 1 C 2 D E 5 F G

Tila ja omistaja (ks. täyttöohjeet)

Kylä/kaupunginosa: Långvik
 Tila/Rno/Nimi Stenhagen; Marieberg gård. Ks. oheinen kartta ja tiedot tiloista
 tai Kortteli/tontti/palsta _____

Omistaja: ks. oheiset tiedot maanomist. Puhelin: _____
 Osoite: _____ Postitmp: _____

Kiinteistötunnus vuokrattu, ks huomautukset

Lisää kiinteistöjä kpl

Aiemmat tiedot: Kuninkaan kartastossa (Alanen & Kepsu 1989, s. 48) Långviki-kin kylä on merkitty peltojen ympäröimälle mäelle Inkoo-Raasepori -tien varteen. Koko mäki on kartan perusteella tiheähkösti rakennettu. Lisäksi Susanna Segercrantz-
 rantzin selvitys (2004): Perinnemaisemaprojekti Inkoossa. Uudenmaan maaseu-
 tuopisto, ympäristöhoito-linjan päättötyö.

Aiemmat löydöt: ei ole.

Tarkastuslöydöt: ei ole.

TARKASTUSKERTOMUS

Liitteet:

kartat	sijaintipaikkakartta, tilakartta, mj-alueen rajauskartta
muut liitteet:	kuvaliitteet A1, A2, B1, B2, C1, C2, D ; <i>historiatiedot / Segercrantz 2004</i>
negatiivit:	
diat:	

Tarkastuksen aihe: kohde oli perinnebiooppien hoitoon liittyvän projektin ohjausryhmän ekskursiokohteena 8.6.2006, missä yhteydessä perinnebiotoopilla havaittiin asutukseen viittaavia rakenteita. Kohde käytiin tarkastamassa ja dokumentoimassa valokuvaamalla uudestaan 20.10.2006. Toisella käyntikerralla hämärä sadesää haittasi dokumentointia, mutta kohteesta saatiin hyvä kokonaiskuva. Kohteesta on tarkastettu Mariebergin gårdin tilaan kuuluva osuus. Stenhagenin tilan alueella ei ole käyty, mutta todennäköisesti kyläasutusta on ollut myös siellä ja siitä on mahdollisesti nähtävissä edelleen merkkejä. Koillispuoleista pikkusaarekettä ei tarkastettu, mutta sielläkin on todennäköisesti rakennejäänteitä.

Kohteen kuvaus: Kohde on peltojen ja tien rajaama mäenkumpare, jonka itäpuoli on vanhaa, osittain umpeenkasvanutta laidunta. Länsipuolella on muutama talousrakennuksineen. Itäpuoli on avointa ja sen hoidettu raivaamalla sekä laiduntamalla vuodesta 2003 alkaen. Keskiössä on umpeenkasvanuttaaluetta; talojen pihapiirissä on avoimempaa heinävaltaista niittyä.

Tarkastetulla alueella on havaittavissa runsaasti erilaisia merkkejä historiallisesta kyläasutuksesta kuten rakennusten perustoja, kiviaitoja ilmeisesti ainakin osittain vanhojen teiden varsilla, kivikasvoja sekä muita kivirakenteita. Joissakin kohden kiviaidat ja pitkänomaiset kiveykset vaikuttavat rajaavan mahdollisia pieniä viljelys- tai puutarhatilkkuja. Vaihtoehtoisesti kyse voi olla karjatarhoista rakennusten yhteydessä.

Alueen itäosassa olevalla kalliolla kalliialueen eteläpäässä on muutamia matalia latomuksia tai kiveyksiä, jotka voivat olla merkkejä esihistoriallisesta ihmistoiminnasta alueella. Toisaalta pitkään jatkunut asutus on tuottanut kylän alueelle monia erityyppisiä rakenteita, joiden luonnetta ja ikää ei saa ajoitettua tarkemmin ilman arkeologisia tutkimuksia.

Tarkastetulla alueella on havaittavissa neljä luonteeltaan erilaista kokonaisuutta (ks. mj-aluekartta). Keskeisin asuttu alue rakennusten kivijalkoineen sijoittuu alueelle A ja tällä alueella on myös kiviaitoja sekä -valleja. Alueen itäpuolella on laajahko kallioselänne B, missä on matalia kiveyksiä sekä eteläosassa kivivalleja sekä raivattu alue. Alue C sijoittuu alueen B länsipuolelle; alue on erittäin umpeenkasvanut ja siellä on suurehkon kivirakennuksen perustus tai mahdollinen puutarhan kiviterassi sekä ainakin yksi muu kohtalaisen kokoisen rakennuksen perustus sekä kaivon jäänteet. Tällä alueella on kasvillisuudessa ikääntyneitä jalopuita sekä vanhoja ryytikasveja. Alue D sijoittuu tämän alueen länsipuolelle: niityllä on mm. kiviaita ja muutamia rökkiötä. Alueen pohjoisosassa tien varressa on kestikievarin perustus.

Ympäristö ja maasto: Kohde sijoittuu mariinisen ja polygeneettisen korkokuvan vaihettumavyöhykkeelle mariinisten savilaaksojen reunalla olevalle kumpareelle. Sitä rajaavat pellot paitsi pohjoista, jossa rajana on tie. Tien pohjoispuoli näyttää asumattomalta Kuninkaan kartastossa mutta nykyään siinä on useita taloja.

Laajuuden arviointiperuste: perustuu maastohavaintoihin sekä karttatulkintaan.

Luokitusehdotus perusteluineen: luokka I. Hyvin säilynyt historiallisen ajan kylätontti, missä runsaasti erilaisia rakenteita ja johon liittyvää perimätietoa saatavilla.

Ehdotus suoja-alueeksi: -

Havaintomahdollisuudet: hyvät

Opas: -

Rauhoitustoimenpiteet maastossa: -

Tiedossa olevat maankäyttösuunnitelmat, kiireellisyys: Tarkastetulla alueella ei välitöntä maankäyttöpainetta. Alueen läheisyyteen tien pohjoispuolelle rakennettiin vuonna 2006 uutta omakotitaloa.

Lähilöytöjä: kohteesta etelään Marieberg Finnviken (rautakautinen kiviröykkiö), Marieberg 1 (rautakautisia kivirakenteita), Marieberg 2 (pronssikautinen/rautakautinen kiviröykkiö), Marieberg 3 (pronssikautinen kiviröykkiö)

Selostus jätetty

21.2.2007

Helsinki

Aika

Paikka



Päivi Maaranen

Jatkotoimenpiteitä: Kohdetta on hoidettu vuodesta 2003 ja ainakin toistaiseksi hoito jatkuu perinnebiotooppien hoitoprojektin sekä maanomistajan yhteistyönä. Aluetta raivataan vielä jonkin verran ja sitä laidunnetaan vuosittain lampailla.

Huomautuksia (esim. perimätieto) ja lisäyksiä: Kohteen historiasta ja perimätiedosta: ks. kopiot liitteenä/S. Segercrant 2004

Täyttöohjeita:

Tunnistetiedot

Mikäli kohteen alueella on useampia muinaisjäännöslajeja (esim. asuinpaikka ja röykkiötä), täytä samalla nimellä ja inventointinumerolla useampi kortti

Hoito ja kunto

A. Kunto: 1=koskematon, 2=tutkittu osittain, 3=tutkittu kokonaan, 4=tuhoutunut osittain, 5=tuhoutunut kokonaan, 6=tutkittu ja tuhoutunut osittain, 7=tutkittu ja tuhoutunut kokonaan

B. Alkuperäisyys: 1=täysin alkuperäinen, 2=entisoity osittain, 3=entisoity kokonaan 4=siirretty alkuperäiseltä paikaltaan

C. Hoitotarve: 1=vaatii entistämistä, 2=vaatii kunnostamista, 3=vaatii puhdistamista tai esiin kaivamista, 4=vaatii tuki- tai suojarakenteita, 5=vaatii tutkimuksia tuhoutumisen estämiseksi, 6=vaatii jatkuvaa hoitoa, 7=ei vaadi hoitotoimenpiteitä

D. Hoitotilanne: 1=peruskunnostettu, 2=tuettu rakentein, 3=pidetään puhtaana

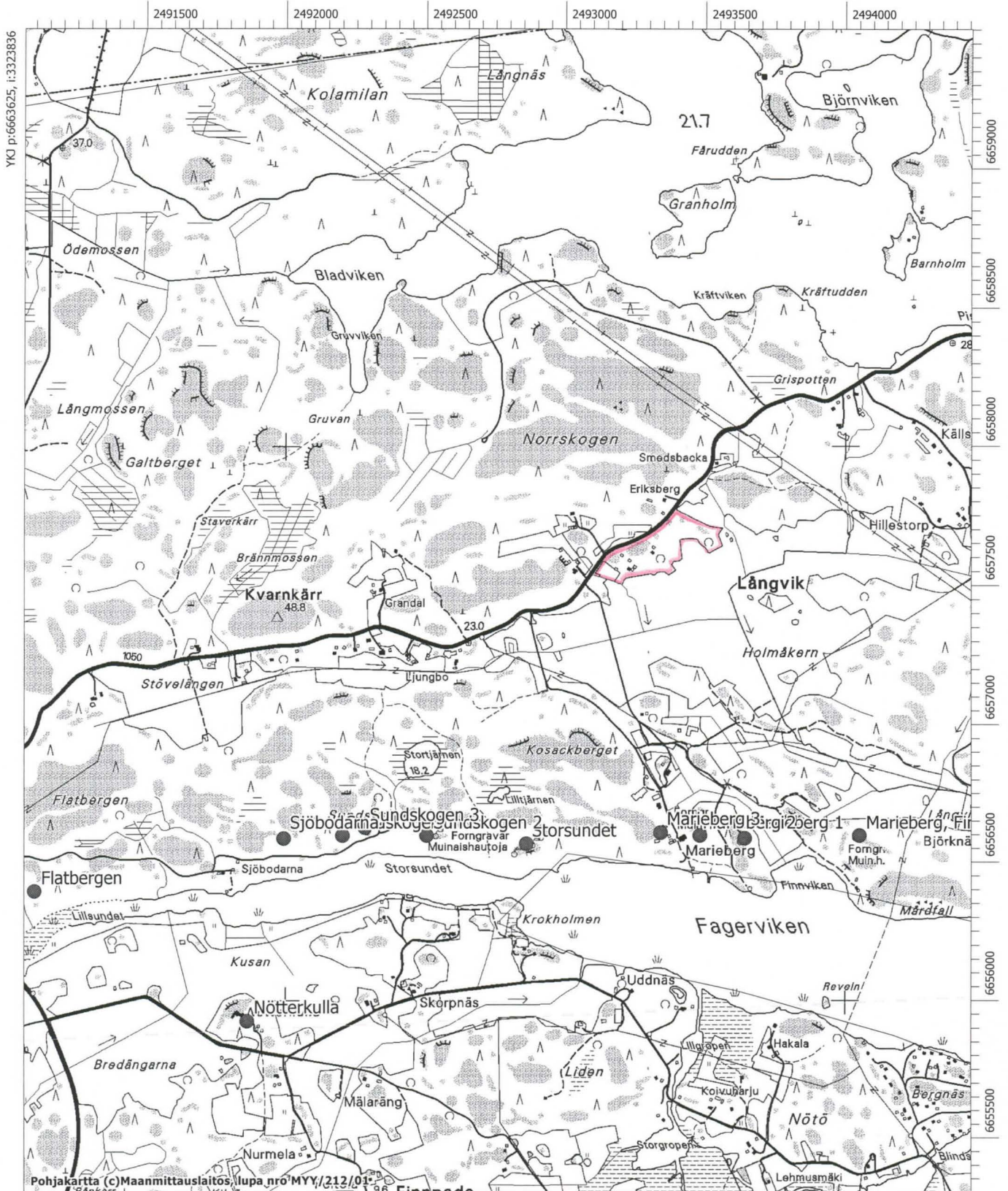
E. Rajaustarkkuus: 1=rajattu arvion pohjalta, 2=rajattu osittaisella koekaivauksella, 3=rajattu kokonaan epävarmasti koekaivauksin, 4=rajattu kokonaan luotettavin koekaivauksi, 5=rajattu näkyvien rakenteiden perusteella

F. Vahvistustapa: 1=rajattu vain muinaisjäännös, 2=rajattu vain suoja-alue, 3=rajattu sekä muinaisjäännös että suoja-alue

G. Maastomerkintä: 1=kuparitaulu, 2=kertova taulu, 3=paalurajaus ilman taulua, 4=paalurajaus ja taulu, 5=aitaus ja taulu, 6=rakennus ympärillä ja taulu

Tila ja omistaja

Mikäli kohde on useamman kylän tai kunnan alueella, TÄYTÄ LISÄKORTTI



YKJ p:6663625, i:3323836

6659000

6658500

6658000

6657500

6657000

6656500

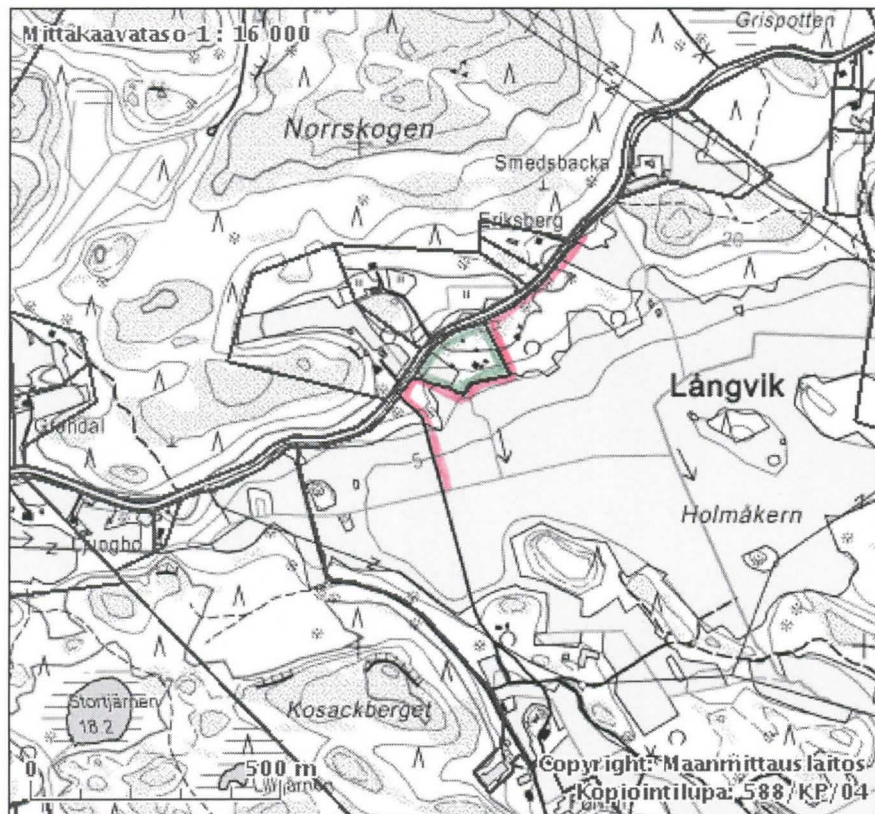
6656000

6655500

MAANMITTAUSLAITOS - KARTTAPAIIKKA

Tulostettu 21.02.2007

Karttatuloste



Tulosteen keskipisteen koordinaatit: P: 6657465 I: 2493166

Tuloste ei ole mittatarkka.

MAANMITTAUSLAITOS - KARTTAPAIKKA

Tulostettu 21.02.2007

Omistajat ja omistusperusteet**Tila 149-445-4-4 , MARIEBERG GÅRD****Omistus** (tietolähde: Maanmittaustoimisto)

OMISTAJAT

Nimi: Unnérus Hans-Anders Herbert
Osoite: Apolloniavägen 67, 10210 INGA

OMISTUSPERUSTE

Omistusosuus: 1/1
Lainhuuto: 20.04.1994
Asianumero: 586

Omistus (tietolähde: Lainhuutorekisteri 26.04.2004)

OMISTAJAT

Nimi: Unnérus Hans-Anders Herbert
Osoite: Apolloniavägen 67, 10210 INGA

OMISTUSPERUSTE

Omistusosuus: 1/1
Lainhuuto: 03.12.2003
Asianumero: 7117380

Viralliset omistajatiedot ovat saatavissa lainhuutorekisteristä.

Lisätietoa: www.ktj.fi.

MAANMITTAUSLAITOS - KARTTAPAIKKA

Tulostettu 21.02.2007

Omistajat ja omistusperusteet

Tila 149-445-4-3 , Stenhagen

Omistus (tietolähde: Maanmittaustoimisto)

OMISTAJAT

Nimi: VAN DER KOOIJ WILHELMUS JOHANNES HYACINTHUS
Osoite: Fagerviksvägen 762, 10210 INGÅ

OMISTUSPERUSTE

Omistusosuus: 1/2
Lainhuuto: 05.01.1998
Asianumero: 4

Omistus (tietolähde: Maanmittaustoimisto)

OMISTAJAT

Nimi: VAN DER KOOIJ MAIJA ELIISA
Osoite: Fagervikintie 762, 10210 INKOO

OMISTUSPERUSTE

Omistusosuus: 1/2
Lainhuuto: 05.01.1998
Asianumero: 4

Viralliset omistajatiedot ovat saatavissa lainhuutorekisteristä.

Lisätietoa: www.ktj.fi.

Uudenmaan maaseutuopisto

Ympäristöhoito – linjan päättötyö

Susanna Segercrantz

Helsinki Kevät 2004

PERINNEMAISEMAPROJEKTI INKOSSA



TIIVISTELMÄ

Marieberinkartanon mailla on Långviikintien varressa on tietävästi ollut asutusta ainakin 1700-luvulta asti. Alue on kulttuurillisesti ja ympäristöllisesti hyvin arvokas. Luonto on vaihtelevaa ja monipuolista. Alueelta löytyy niin kallioketoja kuin reheviä lehtomaisia alueita. Uudenmaan ympäristönsuojelupiiri otti tämän alueen yhdeksi kunnostuskohteistaan keväällä 2003. Kolmevuotisella projektilla on tarkoitus työllistää pitkäaikaistyöttömiä ja kunnostaa perinnemaisemia. Ensimmäisen vuoden syksynä Uudenmaan maaseutuopistosta oleva harjoittelija teki suunnitelman, joka painottui ensimmäisen vuoden alueelle ja sitä lähdettiin toteuttamaan. Töitä tehtiin puolitoista kuukautta kolme päivää viikossa. Harjoittelija oli tästä ajasta mukana reilun kuukauden. Ensimmäinen alue saatiin lähes valmiiksi, kolmos ja nelos alueella käväistiin pikaisesti.

SISÄLLYSLUETTELO

1. Tiivistelmä
 2. Projektin yleiskuvaus s.1
 3. Perinnemaisema projekti Inkoossa s.1
 4. Alueen yleiskuvaus s.2
 5. Historia s.2-6
 - 5.1 1700-luku s.2-3
 - 5.2 1900-luvun alku s.3
 - 5.3 1900- luvun loppu s.4-5
 - 5.4 2003 s.5
 6. Suunnittelu s.7
 7. Kunnostustoimet s.7-12
 8. Suunnitelmatulevasta s.12
 9. Lähteet s.13
- LIITTEET
- riukuaidanteko kuvia

PROJEKTIN YLEISKUVAUS

Inkoossa Marieberin kartanon mailla sijaitsee vuosisatoja vanha kyläkeskus. Vuosi sitten siitä ei ollut valitettavasti jäljellä muuta kuin yksi torppa ja valtava määrä eri rakennusten perustuksia sekä jonkin verran pusikoitunutta perinnemaisemaa. Tämä kulttuurisesti arvokas maisema haluttiin kuitenkin pelastaa ja päätettiin aloittaa kunnostustyöt. Kartanon omistajat alkoivat restauroida torppaa ja Uudenmaan ympäristönsuojelupiiri otti tämän alueen yhdeksi perinnemaisemaprojektinsa kohteeksi.

PERINNEMAISEMAPROJEKTI INKOSSA

Uudenmaan ympäristönsuojelupiiri käynnisti vuoden 2003 keväällä 3-vuotisen perinnemaisemaprojektin Uudellamaalla. Tämän projektin tavoitteina on hoitaa uhanalaisia lajeja ja niiden elinympäristöjä sekä työllistää pitkäaikaistyöttömiä. Muina tavoitteina projektille on asetettu kulttuurihistoriallisesti arvokkaiden työtapojen ja maisemien ylläpito sekä julkisuuden saaminen perinnemaisemille. Lisäksi projektilla pyritään innostamaan paikallisia perinnemaisemien hoitoon. Marieberin kartanon mailla oleva kyläkeskus on yksi osa tätä projektia.

Marieberin kartanon mailla kunnostustoimet alkoivat 16.9.2003 kahden työllistetyn ja yhden Uudenmaan maaseutuopistosta olevan työssäoppijan voimin. Työviikot olivat kolmipäiväisiä ja kahdeksantuntisia. Työt jatkuivat aina loka- marraskuun vaihteeseen asti. Osittain apuna oli myös 2-3 työllistettyä Tammisaaren ryhmästä. Heidän tehtävänään oli erityisesti riukuaidan rakentaminen ja muiden opastaminen sen teossa. Kunnostussuunnitelman ja työkartan sai työssäoppija tehdä harjoitus työhönsä. Projektin vetäjänä toimi Uudenmaan ympäristönsuojelupiirissä työskentelevä Martina Lindström. Hän toimi myös työssäoppijan tyopaikkaohjaajana.

Projektissa työnjako oli seuraava: harjoittelija teki suunnitelman ja toteutti sen työllistettyjen kanssa. Valvonta, työkalujen hankinta, yhteydenpito maanomistajiin ja haastattelut eri lehtiin sekä rahoitus ja muut hallinnolliset tehtävät kuuluivat projektin vetäjälle.

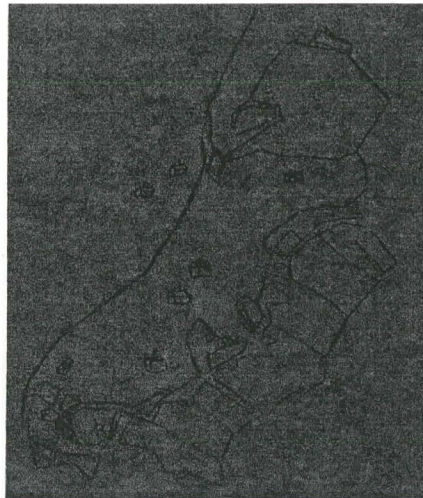
ALUEEN YLEISKUVAUS

Marieberin kartanon mailla Fagerviikintien varrella Inkoossa sijaitseva 4-5 hehtaarin kokoinen kunnostuskohde on hyvin monipuolinen. Tällä vanhalla asutusalueella löytyy kasvillisuutta lehtolaikusta kallioketoon, sisältäen katajakedon ja rehevöityneitä niittyjä sekä viljeltyä peltoa. Varsinkin alueella yksi ja kaksi saarnea on hyvin runsasta. Se voidaan lukea alueen valtapuulajiksi, vaikkakin myös vaahteraa, pihlajaa, haapaa, katajaa, mäntyä, koivua, kuusta ja omenapuita löytyy runsaasti. Rehevöityneillä alueilla vadelmä, nokkonen, maitohorsma ja mesiangervo ovat vallanneet laajoja alueita. Kun taas kuivemmilla aloilla löytyy vielä paikoin runsaastikin esimerkiksi heinäratamaa, kissankelloa, keto-orvokkia ja tuokusimaketta. Kohteen toinen pitkä sivu rajoittuu Fagerviikintiehen ja toinen viljeltyyn peltoon, joka välillä työntyy poukamina kunnostettavalle alueelle. Lyhyistä sivuista toinen rajoittuu omakotitalontonttiin ja toinen metsään. Maasto viettää tieltä pellolle päin. Peruskallio on useissa paikoissa näkyvissä.

HISTORIA

1700- luku

Marieberin kartanon mailla sijaitseva torppa ja sen lähiympäristö on hyvin kauan ollut asuttua. Kartanon vuoden 1761 kartassa pellon puolella tietä näkyy kolme rakennusta ja toisella puolella tietä kaksi rakennusta. Kaikki talot on piirretty samanlaisiksi ja samankokoisiksi, joten niiden oikeista kokosuhteista tuskin voi päätellä mitään. Vaikuttaa myös siltä ettei sijainnitkaan pidä täysin paikkaansa, sillä yksikään rakennuksista ei sijaitse aivan tien reunassa, jossa on tälläkin hetkellä

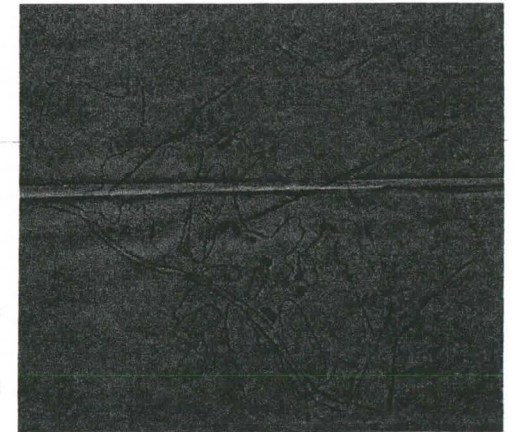


Jäljennös Marieberin kartanon vuodelta 1761 olevasta kartasta

vanhan kestikievarin perustukset. Tästä 60-luvulla puretusta talosta löytyi kuulemma purkamisen yhteydessä vanhoja lehtiä 1700-luvulta. Mitä todennäköisintä siis on, että kestikievari oli ainakin jo tällöin olemassa ja mahdollista on myös että Jofsin suuri päärakennuskin olisi voinut olla jo olemassa. Tässä vaiheessa pellot ovat olleet alueen ympärillä lohkottuina pieniksi alueiksi. Näyttäisi siltä, että suunnilleen samat alueet torppien ympärillä olisi ollut viljeltyinä kuin tälläkin hetkellä. Ainut ero nykyiseen tilanteeseen on pellon ja pihapiirin rajojen rikkonaisuudessa.

1900- luvun alku

Marieberin vuodelta 1903 olevassa kartassa kyläkeskuksen rakennusten määrä on moninkertaistunut, pellonpuolella on jo 11 rakennusta. Tämä ei välttämättä tarkoita muuta kuin, että piirtäjä on halunnut merkitä kaikki rakennukset kartalle. Rakennusten muoto ja koko vaihtelee jo huomattavasti. Kartta on muutenkin yksityiskohtaisempi alueen suhteen. Se sisältää kallioiden paikat, tiet ja joet. Alueen ohi menevän tien paikka ei ole muuttunut sanottavasti vuosien varrella.



Jäljennös Marieberin kartanon vuodelta 1903 olevasta kartasta

1950- luvun jälkipuolisko

Haastattelemalla paikalla asuneita on saatu tarkempi kuva alueen 1900 luvun puolivälin jälkeisestä tilanteesta. Asuttuja rakennuksia alueella oli neljä kappaletta; kestikievari tienvieressä, valtava Jofsin 'kartano', vähän reunemmassa oleva Spetsin perheen kahden huoneen ja keittiön koti ja tälläkin hetkellä pystyssä oleva pieni torppa. Pienessä

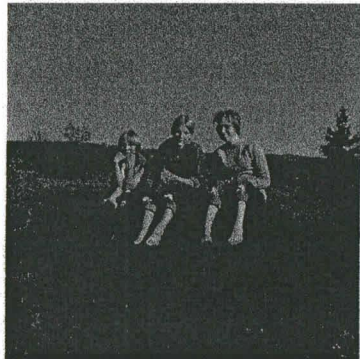


torpassa asui Piesasen perhe vuodesta 1955 vuoteen 1975. Tässä kahden huoneen rakennuksessa asui kuusi lasta heidän äitinsä kanssa. Kestikievarissa asui Röndalit, Fagerströmit ja Raskit. Myös Jofsissa asui useita perheitä. Tässä komeassa talossa,

Longviikin kartanoksikin kutsutussa oli tanssilattia ja kirjasto. Asuinrakennusten lisäksi alueella oli useita pieniä kellareita, navetoita sekä puuliiterteitä.

Haastattelemalla Hannu Piesasta selvisi, että alue on ollut hyvin avointa. Tieltä esimerkiksi oli heidän kohdallaan suora näköyhteys pellolle. Puita oli yksittäin sekä ryhminä siellä täällä. Kuitenkin tälläkin hetkellä torpan takana oleva metsä oli

olemassa pienenä saarekkeena. Kasvillisuus on ollut matalaa, sillä alueella laidunsi torpien omat eläimet. Heinää myös osittain niitettiin. Piesanen muistelee alueella olleen niin sikoja, kanoja, lehmiä kuin myös hevosia. Hannu Piesanen muistelee eläintenpidon loppuneen alueella 60- luvun alkupuolella. Kuitenkin Marieberin kartanolla on ollut lehmiä vuoteen 1965-66 ja hevosia vuoteen 1967. Siitä ei ole tietoa ovatko kartanon eläimet toisinaan mahdollisesti laiduntaneet alueella. Alue oli aidattu sekä riukuaidalla että myös osittain piikkilankaidalla. Perheillä oli pieniä omia kasvimaita ja perunamaita torppiensa lähetyvillä.



1960- luvulla purettiin kestikievari tien vierestä ja siirrettiin Paimioon Turkuun. Myös Jofsin talo on jouduttu purkamaan sen huonokuntoisuuden takia. Ainoana rakennuksena alueella sijaitsee tällä hetkellä Piesasten aikaisemmin asuttama pieni torppa. Se on kuitenkin ollut asumaton vuodesta 1975 asti. Vuosina 1986 ja 1987 torpassa asusti kuitenkin lampaita, sillä viereiselle tontille oli muuttanut Marieberin kartanon työntekijä, joka sai luvan pitää omia lampaitaan torpassa ja antaa niiden laiduntaa alueella. Hän rakensi alueen ympärille lammasverkkoaidan, mutta jo parinvuoden kuluttua luopui omien lampaiden hoidosta ja siirtyi hoitamaan kartanon lampaita. Tämän jälkeen alue on ollut laiduntamaton ja umpeenkasvu on alkanut.



Vuoden 2003 syksyllä kunnostustoimien alkaessa alue oli päässyt pahasti pusikoitumaan ja heinittymään. Tuomi oli vallannut paljon alaa, samoin nokkonen, vadelma ja mesiangervo. Nuorempaa lehtipuuta oli myös taimettunut alueelle runsaasti; näistä mainittakoon yleisimpinä pihlaja, haapa, saarni ja vaahtera. Vanha niitykasvillisuus oli hävinnyt lähes tyystin suurelta osalta rehevämpiä alueita, mutta säilynyt kohtalaisen hyvin kuivemmilla ja karummilla kallioalueilla.

Karttaliite: muinaisjäännösaluekartta

TARKASTUSRAPORTTI 2007

Inkoo Långvik

Museovirasto

Päivi Maaranen 21.2.2007

Rajaukset esitetty pisteviivalla:

A runsaasti rakennusten perustuksia, avoin niittyalue

B kallioalue ja sen eteläpuolinen niitty, jolla matalia röykkiöitä, kiveyksiä ja kivirivejä

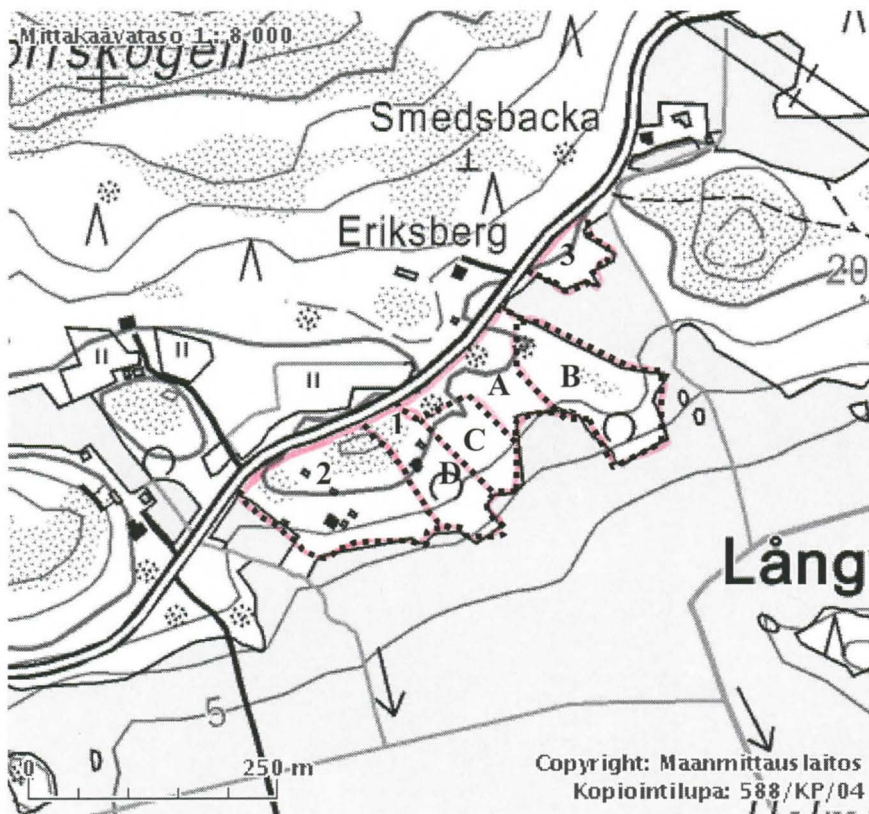
C metsittynyt alue, jalopuuta ja kenttäkerroksessa ryytikasveja, joissa erilaisia kivirakenteita, rakennuksen perustus ja suuren rakennuksen perustus tai puutarhan kiviterassi

D niittyalue, jolla yksittäisiä kivikasoja ja kiviaita.

1 kestikievarin perustus

2 tarkastamaton alue

3 tarkastamaton saareke, joka laidunnettu. Ilmeisesti saarekessa on joitakin kivirakenteita.



Lähde: Maanmittauslaitos, ammattilaisen karttapaikka

Kuvaliite A1: Alue A, pohjoisosa

TARKASTUSRAPORTTI 2007

Inkoo Långvik

Museovirasto

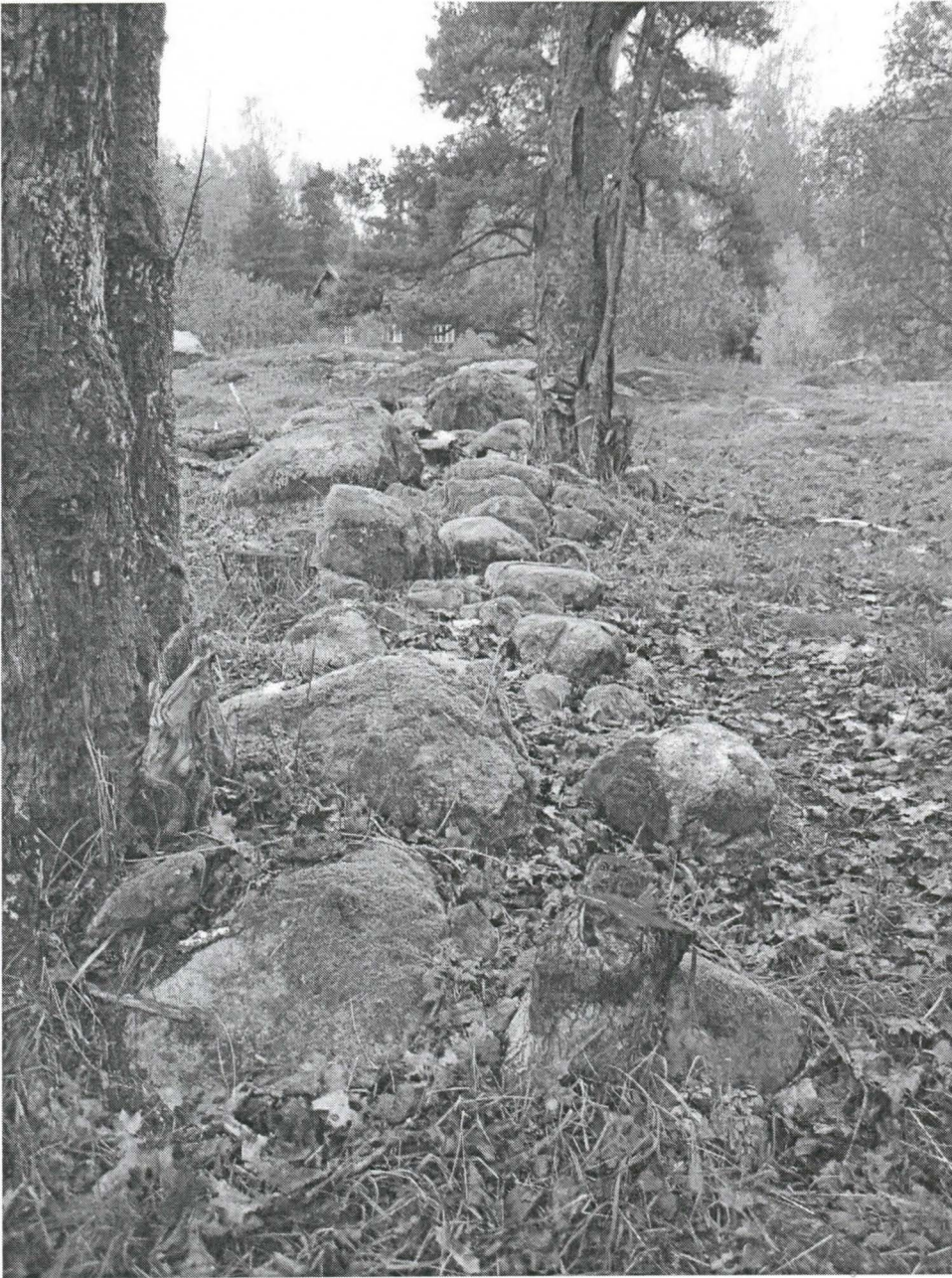
Päivi Maaranen 21.2.2007



Kuva 1. Yleiskuva alueesta. Kuvattu pohjoisesta. Taustalla alueen B kallio.



Kuva 2. Yleiskuva alueesta. Kuvattu koillisesta. Taustalla alue C:n metsikkönä.



Kuva 3. Kiviäitä raivattua aluetta rajaamassa. Kuvattu lännestä.



Kuva 4. Kiviaita raivattua aluetta rajaamassa. Kuvattu luoteesta.



Kuva 5. Kiviaitojen rajaama raivattu alue. Kuvattu koillisesta.



Kuva 6. Yleiskuva raivatun alueen lounaispuolesta.

Kuvaliite A2: Alue A, etelä- ja länsiosa.

TARKASTUSRAPORTTI 2007

Inkoo Långvik

Museovirasto

Päivi Maaranen 21.2.2007



Kuva 1. Yleiskuva rakennejäänteistä alueella. Kuvattu eteläkaakosta.



Kuva 2. Talonperustus alueella, lähikuva. Kuvattu kaakosta.



Kuva 3. Moderni talonperustus. Kuvattu idästä.



Kuva 4. Kiveyksiä alueella. Kuvattu kaakosta.



Kuva 5. Perustuksia alueella, lähikuva. Kuvattu etelästä.



Kuva 6. Kiviaita, ilmeisesti vanhan tien varressa. Kuvattu länsiluoteesta.

Kuvaliite B1: Alue B kallio

TARKASTUSRAPORTTI 2007

Inkoo Långvik

Museovirasto

Päivi Maaranen 21.2.2007



Kuva 1. Yleiskuva alueesta B. Kuvattu pohjoisesta.



Kuva 2. Yleiskuva alueesta B. Etualalla moderni talonperustus. Kuvattu etelästä



Kuva 3. Kallioalueen laen reunalla oleva kivikasa. Kuvattu pohjoisesta.



Kuva 4. Kallion laen kiveyksiä. Kuvattu lounaasta.



Kuva 5. Kallion laen kiveyksiä. Kuvattu lounaasta.



Kuva 6. Rikkokivikiveystä kallion rinteellä.



Kuva 7. Kallion rinteellä oleva kivrakenne. Kuvattu etelälounaasta.

Kuvaliite B2: Alue B kallion eteläpuoleinen alue

TARKASTUSRAPORTTI 2007

Inkoo Långvik

Museovirasto

Päivi Maaranen 21.2.2007



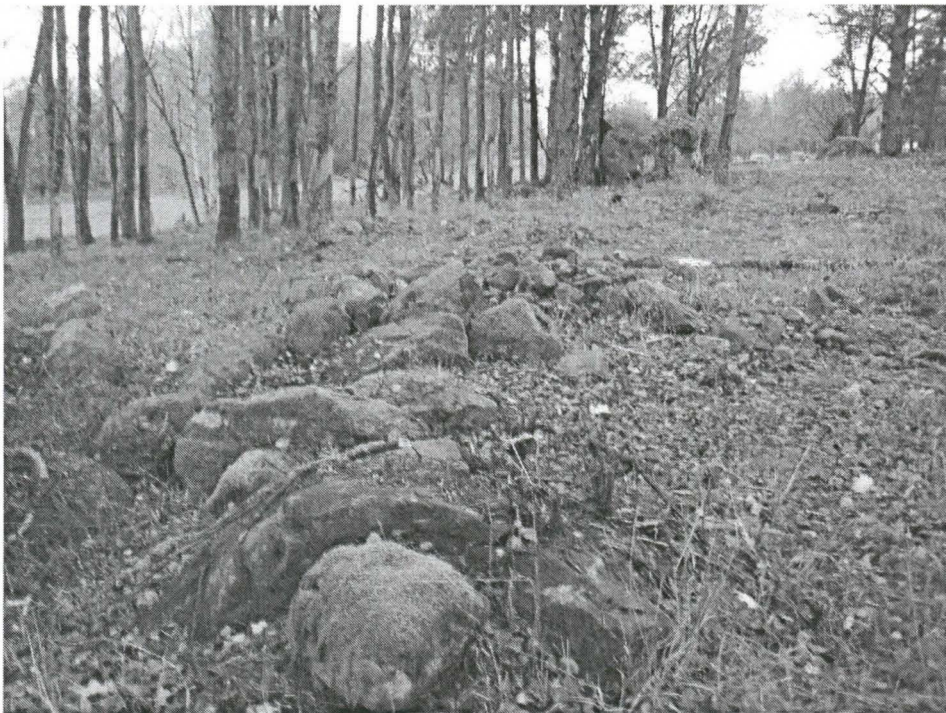
Kuva 1. Yleiskuva alueesta. Kuvattu itäkoillisesta.



Kuva 2. Yleiskuva alueesta. Keskellä raivattu alue. Kuvattu pohjois-koillisesta.



Kuva 3. Matala pitkänomainen kiveys raivatun alueen pohjoispuolella. Kuvattu lännestä.



Kuva 4. Matala pitkänomainen kiveys raivatun alueen lounaispuolella.



Kuva 5. Matala painanne alueen eteläpäässä. Kuvattu luoteesta.



Kuva 6. Kiveys alueen eteläpäädyssä. Kuvattu luoteesta.

Kuvaliite C1: Alueen C yleiskuvat sekä yksittäisiä kuvia rakenteista

TARKASTUSRAPORTTI 2007

Inkoo Långvik

Museovirasto

Päivi Maaranen 21.2.2007



Kuva 1. Yleiskuva alueen eteläosasta. Kuvattu lännestä.



Kuva 2. Yleiskuva alueen pohjoisosasta. Kuvattu etelästä.



Kuva 3. Maansekainen ja turvepitteinen rakenne alueen eteläosassa. Taustalla alueen keskiosan tiheikkö, jossa suuren rakennuksen perusta/terassi. Kuvattu etelästä.



Kuva 4. Yksittäinen kivrakenne alueelta, lähikuva.



Kuva 6. Yksittäinen kivrakenne alueelta, lähikuva.

Kuvaliite C2: Alueen C rakennusjäänteet

TARKASTUSRAPORTTI 2007

Inkoo Långvik

Museovirasto

Päivi Maaranen 21.2.2007



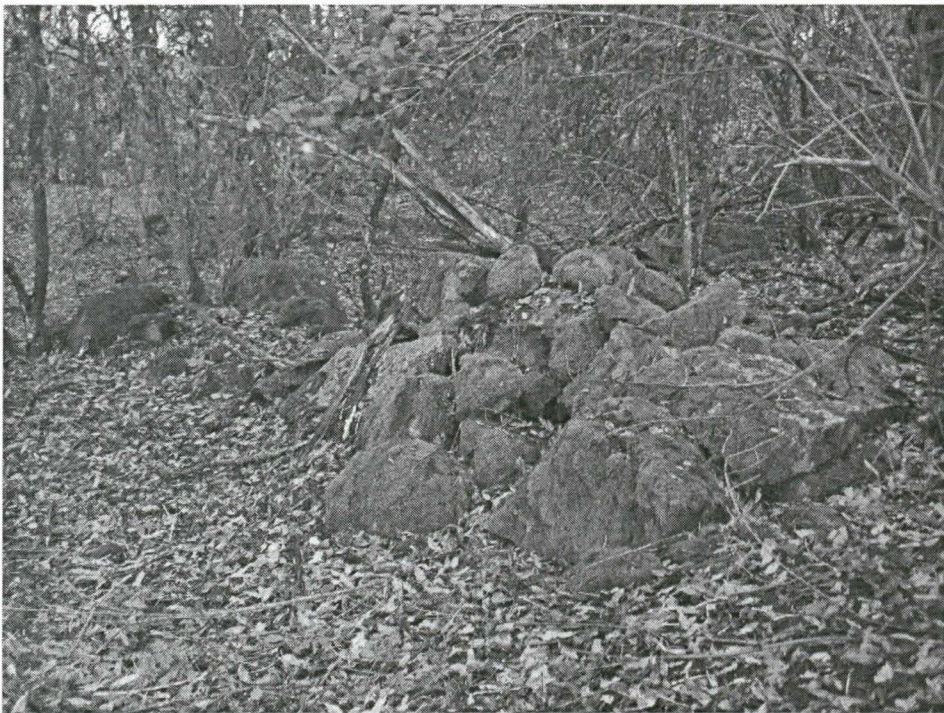
Kuva 1. Rakennuksen perusta, länsipää. Keskellä tulisijan kumpu. Kuvattu etelästä.



Kuva 2. Kuvan 1 rakennuksen perustan itäpää. Kuvattu kaakosta.



Kuva 3. Kuvien 1 - 2 rakennusperusta, edustalla pystykivi. Kuvattu kaakosta.



Kuva 4. Suuren rakennuksen perusta tai vaihtoehtoisesti mahdollinen puutarhan kiviterassi, nurkkakiveyskasa. Kuvattu koillisesta.



Kuva 5. Suuren rakennuksen kiviperusta tai vaihtoehtoisesti mahdollinen puutarhan kiviterassi. Kuvattu idästä.



Kuva 6 Suuren rakennuksen kiviperusta tai vaihtoehtoisesti mahdollinen puutarhan kiviterassi. Kuvattu itäkaakosta.



Kuva 7. Kuvien 5-6 kivrakenteen lähikuva. Kuvattu itäkoillisesta.



Kuva 5. Suuren rakennuksen kiviperusta tai vaihtoehtoisesti mahdollinen puutarhan kiviterassi. Kuvattu lännestä.

Kuvaliite D: Yleiskuvia, alue D ja kestikievarin perustukset

TARKASTUSRAPORTTI 2007

Inkoo Långvik

Museovirasto

Päivi Maaranen 21.2.2007



Kuva 1. Yleiskuva alueen B eteläosasta. Kuvattu lännestä.



Kuva 2. Yleiskuva alueesta C. Kuvattu idästä.



Kuva 3. Kuva alueen D kiviaidasta. Kuvattu pohjoisesta.



Kuva 4. Kestikievarin perustus. Kuvattu idästä.



Kuva 5. Kestikievarin perustus. Kuvattu idästä. Keskellä tulisijan perustuskiveys.



Kuva 6. Kestikievarin perustus, kuvattu eteläkaakosta.



Kuva 7. Kestikievarin kuistin perustuskiveys. Kuvattu kaakosta..