



TuuliWatti Oy

SIMON TUULIVOIMALAT: LEIPIÖ, HALMEKANGAS, ONKALO, KARSIKKO

Arkeologinen inventointi 2012

25.2.2013

SISÄLLYSLUETTELO

1	Johdanto.....	2
2	Perustietoa inventointialueesta	3
2.1	Tutkimushistoria	3
2.2	Maasto.....	3
2.2.1	Halmekangas.....	3
2.2.2	Karsikko	4
2.2.3	Leipiö.....	6
2.2.4	Onkalo	6
2.2.5	Sähkösiirtoreitti Taivalkosken sähköasemalle.....	7
3	Inventointityö.....	8
4	Kohteet.....	11
4.1	Korkiamaa [751010016].....	13
4.1.1	Muinaisjäännösrekisterin kuvaus 2012	13
4.1.2	Havainnot 9.10.2012	13
4.2	Karipalo [751010018].....	16
4.2.1	Muinaisjäännösrekisterin kuvaus 2012	16
4.2.2	Havainnot 2012.....	16
4.3	Yhteinenmaa [751010071].....	17
4.3.1	Muinaisjäännösrekisterin kuvaus 2012	17
4.3.2	Havainnot 2012.....	17
4.4	Iso Kivimaa [751010027].....	19
4.4.1	Muinaisjäännösrekisterin kuvaus 2012	19
4.4.2	Havainnot 20.11.2012:.....	19
4.5	Keskimmäinen Varesharju [751010058].....	24
4.5.1	Muinaisjäännösrekisterin kuvaus 2012	24
4.5.2	Havainnot 10.10. & 22.11.2012.....	24
4.6	Ylimmäinen Varesharju [751010022].....	27
4.6.1	Muinaisjäännösrekisterin kuvaus 2012	27
4.7	Kotakangas [uusi].....	28
4.7.1	Havainnot 2012.....	28
4.8	Huttisenrakka [1000010550]	29
4.8.1	Muinaisjäännösrekisterin kuvaus 2012	29
4.8.2	Havainnot 2012:.....	29
4.9	Pirttirakka [uusi].....	31
4.9.1	Havainnot 7.10.2012:	31
4.10	Kortejärvenkangas [1000018071]	34
4.10.1	Muinaisjäännösrekisterin kuvaus 2012	34
4.10.2	Havainnot 7.10.2012	34
4.11	Tulkkilanjänkä [1000013153]	35
4.11.1	Muinaisjäännösrekisterin kuvaus 2012	35
4.11.2	Havainnot 22.11.2012:.....	35
4.12	Helkkusenvaara etelä [1000013107].....	38
4.12.1	Muinaisjäännösrekisterin kuvaus 2012	38
4.12.2	Havainnot 21.11.2012.....	38
4.13	Helkkusenvaara [241010125].....	39
4.13.1	Muinaisjäännösrekisterin kuvaus 2012	39
4.13.2	Havainnot 21.11.2012:.....	39
4.14	Helkkusenvaara 1 [uusi]	41
4.14.1	Havainnot 22.11.2012:.....	41
4.14.2	Alakohde Helkkusevaara 1 (1).....	42

4.15	Helkkusevaara 2 [uusi]	43
4.15.1	Havainnot 2012:.....	43
4.15.2	Alakohde Helkkusevaara 2 (1).....	44
4.16	Helkkusenvaara SW [241010124]	45
4.16.1	Muinaisjäännösrekisterin kuvaus 2012	45
4.16.2	Havainnot 2012.....	45
4.17	Helkkusenvaara SW 2 [uusi].....	47
4.17.1	Havainnot 21.11.2012:.....	47
4.18	Helkkusenvaara SW 3 [uusi].....	48
4.18.1	Havainnot 21.11.2012.....	48
4.19	Maihkilanvaara E [241010045].....	50
4.19.1	Muinaisjäännösrekisterin kuvaus 2012	50
4.19.2	Havainnot 21.11.2012.....	50
4.20	Maihkilanvaara W [241010093].....	53
4.20.1	Muinaisjäännösrekisterin kuvaus 2012	53
4.20.2	Havainnot 21.11.2012.....	53
4.21	Aaltokangas II [uusi] muu kohde*	55
4.21.1	Havainnot 7.10.2012	55
4.22	Halmekangas [uusi] muu kohde*	56
4.22.1	Havainnot 8.10.2012	56
4.23	Rakkamaa [uusi] muu kohde *	57
4.23.1	Havainnot 22.11.2012.....	57
5	Tulokset.....	58

KARTAT

Kartta 1. Inventointialueiden sijainti. Ei mittakaavassa.	2
Kartta 2. Maastossa tarkastetut alueet: Karsikko. MK 1 : 30 000.....	9
Kartta 2. Maastossa tarkastetut alueet: Leipiö. MK 1 : 30 000.	9
Kartta 2. Maastossa tarkastetut alueet: Halmekangas ja Onkalo. MK 1 : 30 000.	10
Kartta 2. Inventointi ja muinaisjäännöskohteiden sijainti. MK 1 : 200 000.....	12
Kartta 3. Kohteiden 1 (Korkiamaa) ja 2 (Karipalo) sijainti. MK 1:10 000.....	15
Kartta 4. Kohteiden 3, 7 ja 22 sijainti. MK 1 : 10 000.	18
Kartta 5. Kohteen 4 (Iso Kivimaa) sijainti. MK 1 : 10 000.....	23
Kartta 6. Kohteiden 5 ja 6 sijainti. MK 1 : 10 000.....	26
Kartta 7. Kohteen 8 (Huittisenrakka) sijainti. MK 1 : 10 000.	30
Kartta 8. Kohteiden 9, 10 ja 21 sijainti. MK 1 : 10 000.....	33
Kartta 9. Kohteiden 11, 12, 13, 14, 15, 16, 17, 18 ja 19 sijainti. MK 1 : 10 000.	37
Kartta 10. Kohteiden 19 ja 20 sijainti. MK 1 : 10 000.....	52

Taustakartat:

Maanmittauslaitoksen Maastotietokannan 10/2012 aineistoa

http://www.maanmittauslaitos.fi/avoindata_lisenssi_versio1_20120501

SIMON TUULIVOIMALAT: LEIPIÖ, HALMEKANGAS, ONKALO JA KARSIKKO

Tutkimuksen laji:	Arkeologinen inventointi
Tutkimuslaitos:	Kulttuuriympäristöpalvelut Heiskanen & Luoto Oy
Inventoija:	FM Kalle Luoto, FM Jouko Pukkila ja FM Tapani Rostedt
Kenttätyöaika:	7. – 12.10.2012 (voimalanpaikat, Kalle Luoto); 20.-22.11.2012 (voimajohtoreitti, mukana Tapani Rostedt ja Jouko Pukkila)
Peruskartta:	2543 01 Simo
Tutkimusten rahoittaja:	Tuulivatti Oy
Alkuperäinen tutkimuskertomus:	Tuulivatti Oy
Kopiot:	Kulttuuriympäristöpalvelut Heiskanen & Luoto Oy; FCG Suunnittelu ja Tekniikka
Muinaisjäännöskohteet:	
	Keskimmäinen Varesharju
	Ylimmäinen Varesharju
	Karipalo
	Korkiamaa
	Halmekangas
	Yhteinenmaa
	Huttisenrakka
	Aaltokangas II
	Kortejärvenkangas
	Iso Kivimaa
	Tulkkilanjätkä
	Maihkilanvaara E
	Maihkilanvaara W
	Helkkusenvaara
	Helkkusenvaara etelä
	Helkkusenvaara SW
	Pirttirakka (uusi kohde)
	Helkkusenvaara SW 2 (uusi kohde)
	Helkkusenvaara SW 3 (uusi kohde)
	Helkkusenvaara 1 (uusi kohde)
	Helkkusenvaara 2 (uusi kohde)
	Kotakangas (uusi kohde)
Löydöt:	Ei löytöjä
Aikaisemmat tutkimukset:	Meteli. Oulun yliopiston arkeologian laboratorion tutkimusraportti 12: Arkeologiset kaivaukset Kemin seudulla vuonna 1995. Toim. Jalo Alakärppä ja Jari Okkonen. Oulu 1997. Vuoristo, Katja 2009. Simo ja Kemi 2009, Karsikkoniemen osayleiskaava-alueen inventointi 24.-26.6.2009. Museovirasto. Arkeologinen inventointiraportti. Poutiainen Hannu & Jussila Timo 2010. Simo, Onkalon ja Putaankankaan, tuulivoimalahankealueiden muinaisjäännösinventointi 2010

1 Johdanto

Suunnittelualueilla tehtiin arkeologinen inventointi, jonka tarkoituksena oli selvittää sijaitseeko suunnitelluilla tuulivoima-alueilla tai voimajohtoreiteillä entuudestaan tuntemattomia muinaisjäännöksiä. Työ suoritettiin TuuliWatti Oy:n toimeksiannosta osana FCG Suunnittelu ja tekniikka Oy:n laatimaa Simon tuulivoimaloiden YVA-ohjelmaa. Inventointityötä suoritettiin neljällä erillisellä voimala-alueella sekä voimajohtoreitillä. Maastotyöhön osallistuivat arkeologit Kalle Luoto, Tapani Rostedt ja Jouko Pukkila. Raportin laati FM Kalle Luoto. Entuudestaan alueelta tunnetaan muutamia muinaisjäännöskohteita, lähinnä kivirakenteita, kuten rakkakuoppia ja rökkiöitä. Tunnettuja muinaisjäännöskohteita sijaitsee lähinnä Karsikon, Helkkusenvaaran ja Maihkilanvaaran alueilla, joiden läheisyyteen myös uudet havainnot aiemmin tuntemattomista muinaisjäännöksistä keskittyvät. Maaperä alueella on lähinnä kallioista ja soista, tosin niiden väliin mahtuu myös muutamia moreeni muodostelmia.



Kartta 1. Inventointialueiden sijainti. Ei mittakaavassa.

2 Perustietoa inventointialueesta

2.1 Tutkimushistoria

Ensimmäiset muinaisjäänösinventoinnit Kemin ja Simon alueella tehtiin 1800-luvulla, jolloin Zacharias Castrén teki keräysmatkan Kemin, Simon ja Tervolan pitäjiin. Myöhemmin 1860-luvulla Johan Calamnius keräsi tietoja alueiden muinaisjäänöksistä. 1800-luvun jälkeen kunnissa on seuraavan kerran tehty inventointeja vasta 1990-luvulla. Viimeisten vuosien aikana on alueella tehty useita tuulivoimahankkeisiin liittyviä selvityksiä.

Kemin Karsikkoniemen alueella on tehty Aaltokankaan hautaröykkiöiden tarkastus vuonna 1993 (J. Okkonen) ja kohde on kaivettu vuonna 1995 (J. Alakärppä, E. Ojanlatva, J. Okkonen ja T. Ylimaunu). Simon muinaisjäänöksiä on inventoitu vuonna 1991, jolloin Juha Lauren tarkasti ennestään tunnettuja kohteita ja etsi entuudestaan tuntemattomia muinaisjäänöksiä. Nuorimmista inventoinneista mainittakoon Mika Sarkkisen (2001) Simonkylän ja Simonniemen osayleiskaava-alueen muinaisjäänösinventointi, Katja Vuoriston Karsikon alueen tutkimukset (2008) sekä Hannu Poutiaisen ja Timo Jussilan Tuulivoimainventointi (2010). Inventointien lisäksi Simossa on tehty muutamia pieniä koekaivauksia.

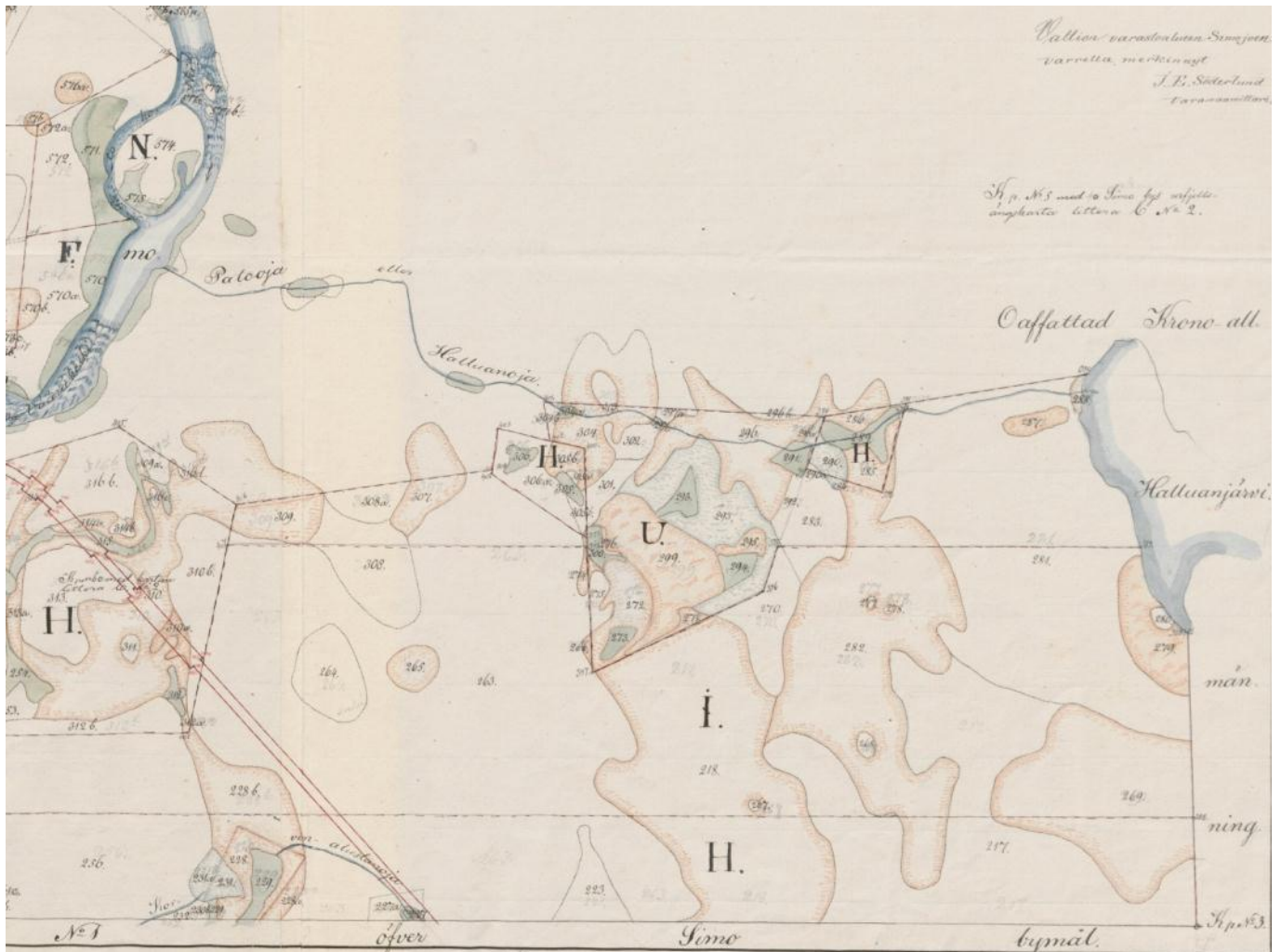
2.2 Maasto

Hankealueet sijaitsevat Perämeren kaaren rannikkovyöhykkeellä Simon kunnassa. Simon tuulivoimapuistojen hankealueet ovat tällä hetkellä pääosin metsätalouskäytössä sekä virkistys- ja ulkoilukäytössä eikä siellä juurikaan sijaitse asutusta. Maaston korkeuserot alueilla ovat vähäisiä. Maaperältään alue on osittain vaihtelevaa, vaikkakin pääosa alueesta on kosteaa ja soista. Osa suomaastosta on erittäin vaikeakulkuista. Soiden väliin mahtuu kuitenkin metsäisiä hiekkakankaita, moreenimäkiä sekä rakkakivikkoja. Alueella on vain muutamia pieniä kallioita. Alueen maanpintaan vaikuttaa melko nopea maankohoaminen (n. 8,5 mm/vuosi).

2.2.1 Halmekangas

Halmekankaan hankealue sijaitsee Simojoen itäpuolella ja rajautuu lännessä Iin kunnan rajaan ja lounaassa Oulu- Kemi rautatiehen. Hankealueella ei ole nykyisin rakennuksia. Halmekankaan tuulivoimapuiston hankealue on pääosin metsätalouskäytössä. Hankealueen keskelle sijoittuu Raasakka-Isohaara 110 kV:n voimajohto sekä sen varteen sijoittuva moottorikelkkareitti. Lähimmät asuinrakennukset Kallelan ja Patokosken alueille.

Halmekankaan hankealueelta ei tunneta entuudestaan ainuttakaan kiinteää muinaisjäänöstä. Lähin tunnettu kiinteä muinaisjäänös on Yhteinenmaa [muinaisjäänösrekisterinumero 751010071]. Yhteinenmaa nimellä tunnettu ajoittamaton rakkakuoppa sijaitsee Iin kunnan puolella tuulivoimapuiston itäpuolella yli kilometrin etäisyydellä lähimmistä tuulivoimaloista.



Kuva 1. Ote kartasta Simo; Isojaonkartta taloista N:ot 1-19 tässä kylässä, sekä N:o 1 Jokikylän kylässä 1830-1835 (L19:4/10-22). Oikealla Halluanjärvi, vasemmalla Simojoki ja lounaassa myöhemmin karttaan lisätty ratalinja.

2.2.2 Karsikko

Karsikon hankealue sijaitsee valtatie 4 eteläpuolella Kemin kaupungin rajan tuntumassa. Alueella ei ole nykyisin rakennuksia. Lähimmät asuin- ja lomarakennukset sijoittuvat merenranta-alueille hankealueen itä- ja länsipuolelle. Karsikon tuulivoimapuiston hankealue on pääosin metsätalouskäytössä. Hankealueella ei ole rakennuksia eikä rakennuttuja teitä.

Karsikkoniemen alueelta tunnetaan entuudestaan muutamia kiinteitä muinaisjäännöksiä, kuten kiviröykkiöitä, rakkakuoppia sekä muita kivrakenteita. Lähimmät kiinteät muinaisjäännökset ovat hankealueen länsipuolella 370 metriä lähimmästä voimalapaikasta sijaitseva Huttisenrakka [751010016], historiallinen kivilatomus, sekä hankealueen luoteispuolella 450 metrin etäisyydellä lähimmästä voimalapaikasta sijaitseva Aaltokangas [751010070], joka on esihistoriallinen kiviröykkiö.

Maksniemen pitäjänkartassa (1843) nykyiseen peruskarttaan verrattuna on paikannimissä tapahtunut muutoksia. Karsikkojärvi on nimellä Nuottalampi, Lahdenlahti on nimellä Maxlahti. Saarten nimet ovat pysyneet suunnilleen samoina, tosin nopea maankohoaminen näkyy saarten koon kasvuna. Alueella ei vaikuta sijainneen asutusta.



Kuva 2. Ote vuoden 1843 pitäjänkartasta (Digitaaliarkisto). Karttaan on kuvattu nykyisen Karsikon aluetta. Tuulivoimapuiston alue vaikuttaa rakentamattomalta.

2.2.3 Leipiö

Leipiön hankealue sijaitsee Simon taajaman luoteispuolella valtatie 4 ja Oulu-Kemi rautatien pohjoispuolella. Leipiön hankealueella sijaitsee myös yksittäinen maatalouskäytössä oleva peltoalue sekä yksi kalliokiviaineksen ottoalue. Alueella on jonkin verran rakennettuja metsäautoteitä.

Leipiön hankealueelta tunnetaan entuudestaan kaksi muinaisjäännöskohdetta. Hankealueen luoteisosassa sijaitsevat Keskimmäinen Varesharju [751010058], ajoittamaton rakkaryökkö ja viisi rakkakuoppaa sekä Ylimmäinen Varesharju [751010022], ajoittamattomat rakkakuopat.



Kuva 3. Leipiön alue vuodelle 1843 päivättyssä pitäjänkartassa (Digitaaliarkisto). Karttaan on myöhemmin lisätty ratalinja ja Simon asema sekä tehty muita lisäyksiä.

2.2.4 Onkalo

Onkalon hankealue rajautuu idässä Iin kunnan rajaan ja pohjoisessa valtatiehen 4. Valtatien varressa sijaitsee huoltoasemakiinteistö, joka ei ole enää toiminnassa. Hankealueella ei ole nykyisin rakennuksia. Onkalon tuulivoimapuiston hankealue on pääosin metsätalousskäytössä. Hankealueen länsiosaan sijoittuu peltoalueita.

Onkalon tunnetaan entuudestaan kaksi muinaisjäännöskohdetta; Karipalo [751010018] sekä Korkiamaa [751010016]. Lisäksi hankealueen lounaisrajalle kulkee yksi Suomen tärkeimmistä historiallisista tielinjoista Pohjanmaan rantatie (RKY 2009 kohde).



Kuva 4. Ote Onkalon alueesta Simon v. 1830-1835 laaditussa isojakokartassa. Vasemmalla Simojoki ja Mertakoskenkangas, oikealla ylhäällä kartan laatimisen jälkeen lisätty ratalinja.

2.2.5 Sähkönsiirtoreitti Taivalkosken sähköasemalle

Sähkönsiirtoreitti Leipiön ja Halmekankaan hankealueilta Keminmaan Taivalkosken sähköasemalle sijoittuu pääosin samaan johtokäytävään olemassa olevan Fingrid Oyj:n Keminmaa-Pikkarala 400 kV voimajohdon kanssa.

Halmekankaan rakennettavalta sähköasemalta 400 kV voimajohdolle suunniteltu 110 kV voimajohto sijoittuu uuteen maastokäytävään noin 4,7 kilometrin matkalla. Reitti sijoittuu pääosin metsätalousalueelle, ylittäen muutaman pienialaisen suon. Olemassa olevan 400 kV:n voimajohdon rinnalla suunniteltu voimajohtoreitti ylittää Ranuantien 924 ja Simojoen, Viantienjoen ja paikallistien 19508 sekä Lautiosaari-Sompujärvi -tien ja Akkunusjoen.

Keminmaalla ennen Kemijokea suunniteltu 110 kV voimajohtoreitti erkanelee olemassa olevan voimajohdon rinnalta pohjoiseen kohti Taivalkosken sähköasemaa. Alustavan sijoitussuunnittelun mukaan reitti sijoittuu noin kolmen kilometrin osuudella sähköasemalle jokivarren peltomaiseman ja metsävyöhykkeen rajamaastoon.

Sähkönsiirtoreitin varrella tai sen läheisyydessä sijaitsee muutamia tunnettuja muinaisjäännöskohteita (Maihkilanvaara E, Maihkilanvaara W sekä Helkkusenvaaran kohteet).

3 Inventointityö

Arkeologinen inventointi jakaantuu kolmeen osaan: esiselvitykseen, maastoinventointiin ja raportointiin. Esiselvitysvaiheessa tehtiin arkistoseelvitys, johon kuului hankealueen aiemmin tunnettujen kohteiden ja irtolöytöjen paikantaminen sekä tutustuminen alueen tutkimushistoriaan ja tärkeimpiin arkistolähteisiin. Inventoinnin maastotyöt kohdistuivat lähinnä muuttuvan maankäytön alueille, joten maastossa tarkasteltavat alueet ratkaistiin pitkälti voimaloiden kohdesijoittelun perusteella. Raportointivaiheessa käsiteltiin maastotöiden yhteydessä kerätty aineisto sekä laadittiin raportti sekä siihen liittyvät luettelot ja kartat.

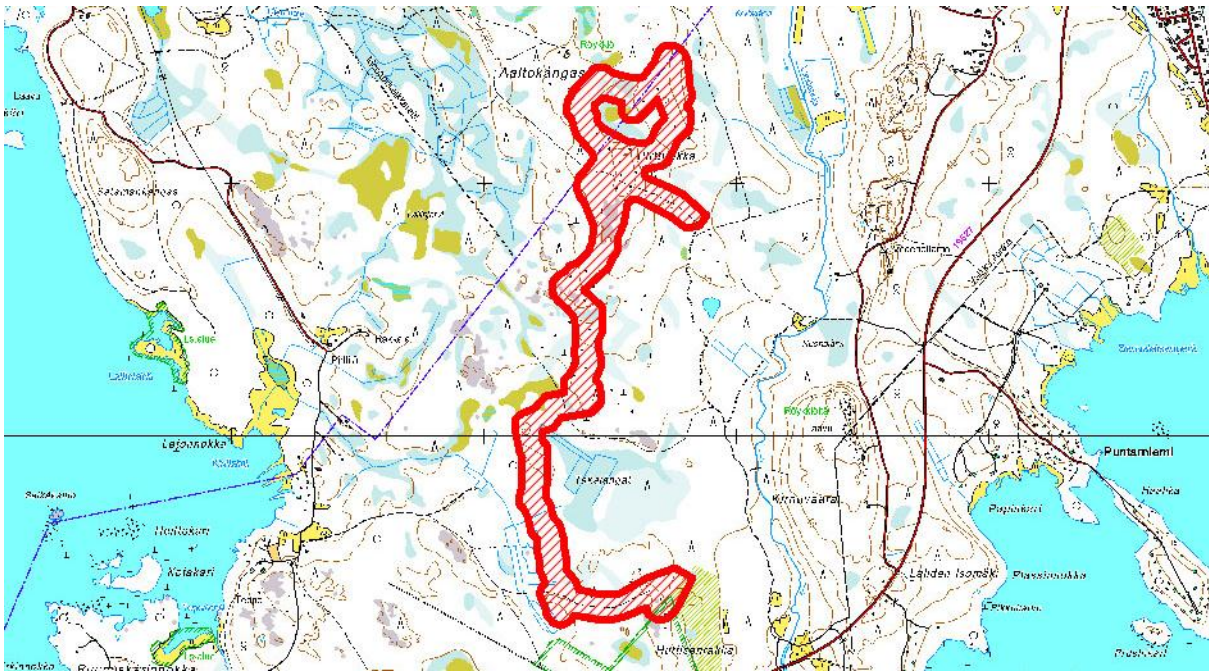
Arkeologisessa inventoinnissa tarkasteltiin alueen tunnettuja muinaisjäänkökohteita sekä pyrittiin paikantamaan aiemmin tuntemattomia kohteita historiallisten karttojen, paikallishistorioiden, maaperäkarttojen ja maastotarkastuksen avulla. Niillä alueilla, joilla ei ole tunnettuja muinaisjäänköksiä, keskityttiin etsimään uusia kohteita vesistöhistorian, maaperäkarttojen ja vanhojen historiallisten karttojen potentiaalisiksi osoittamilta kohdilta.

Hankealueen tunnetut muinaisjäänkökohteet selvitettiin olemassa olevien lähteiden perusteella, mm. Museoviraston ylläpitämän muinaisjäänkörekisterin avulla. Valmisteluvaiheessa kartoitettiin alueen potentiaaliset muinaisjäänköalueet mm. ilmakuvien ja maaperäkarttojen perusteella sekä selvitettiin alueen tunnetut muinaisjäänköset aiempien arkeologisten tutkimusten avulla. Kohteiden paikantamisen perustan muodostivat aiempien tutkimusraporttien tiedot.

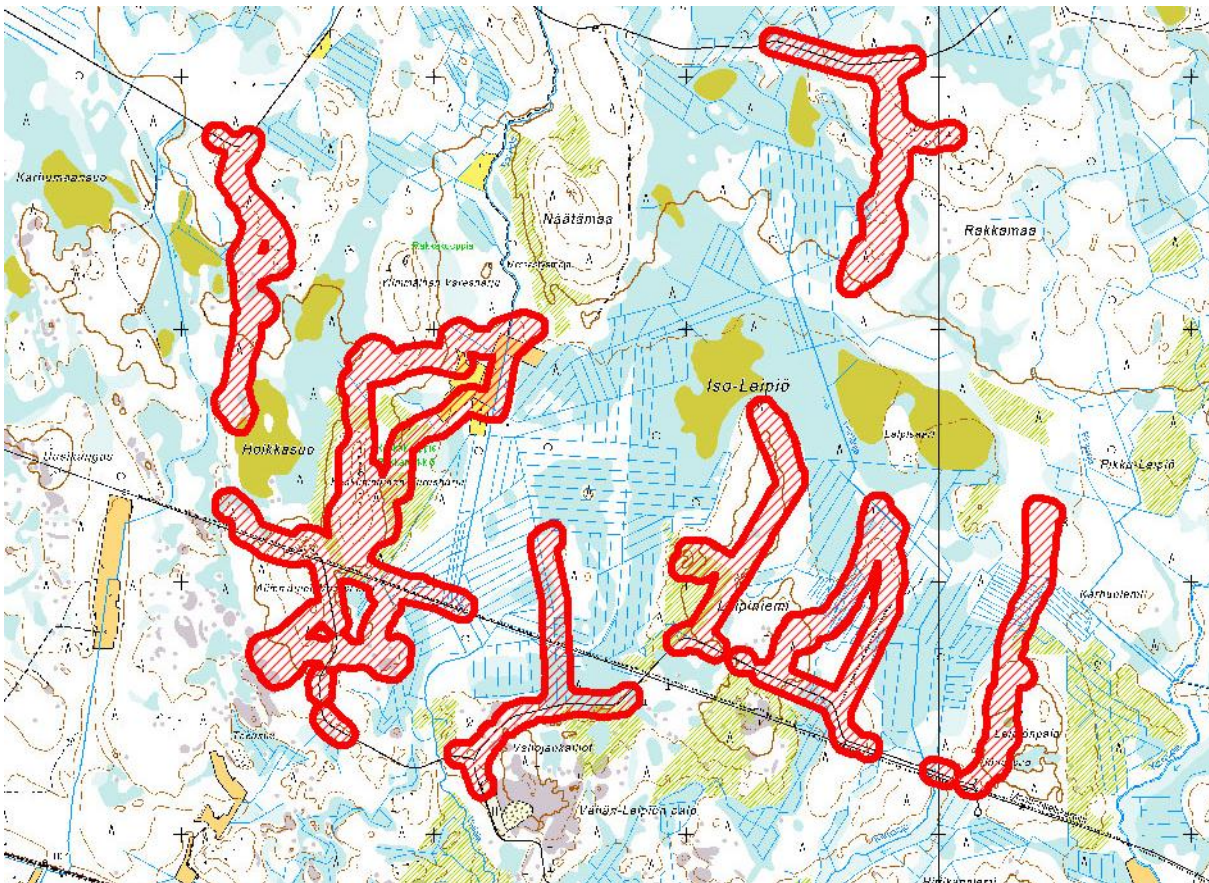
Maastotarkastuksessa käytiin läpi kaikki tuulipuistojen alueelle suunniteltujen voimaloiden paikat. Suunnittelualueiden ulkopuolisilla alueilla ei tehty tarkastuksia, mutta muutamia suunnittelualueen ulkopuolisia kohteita on mainittu. Maastossa kohteet valokuvattiin ja niistä kirjattiin havainnot sekä maasto-, maaperä- ym. havainnot sekä mahdolliset muut taustatiedot.

Kohteiden paikantaminen ja alustava rajausta tehtiin GPS-laitteen (Garmin GPSmap 62s, tarkkuus noin +/- 5 m), mittanauhojen ja kompassin avulla. Tutkimuksen koordinaatistona käytettiin WGS84 koordinaattijärjestelmää, joka muunnettiin ETRS-TM35 järjestelmään MapInfo 11.0 tietokoneohjelman avulla, jolla myös inventointikertomuksen kartat laadittiin. Yksittäisten rakenteiden osalta on kohdekuvauksissa ilmoitettu alkuperäisen mittauksen mukainen YKJ koordinaatti.

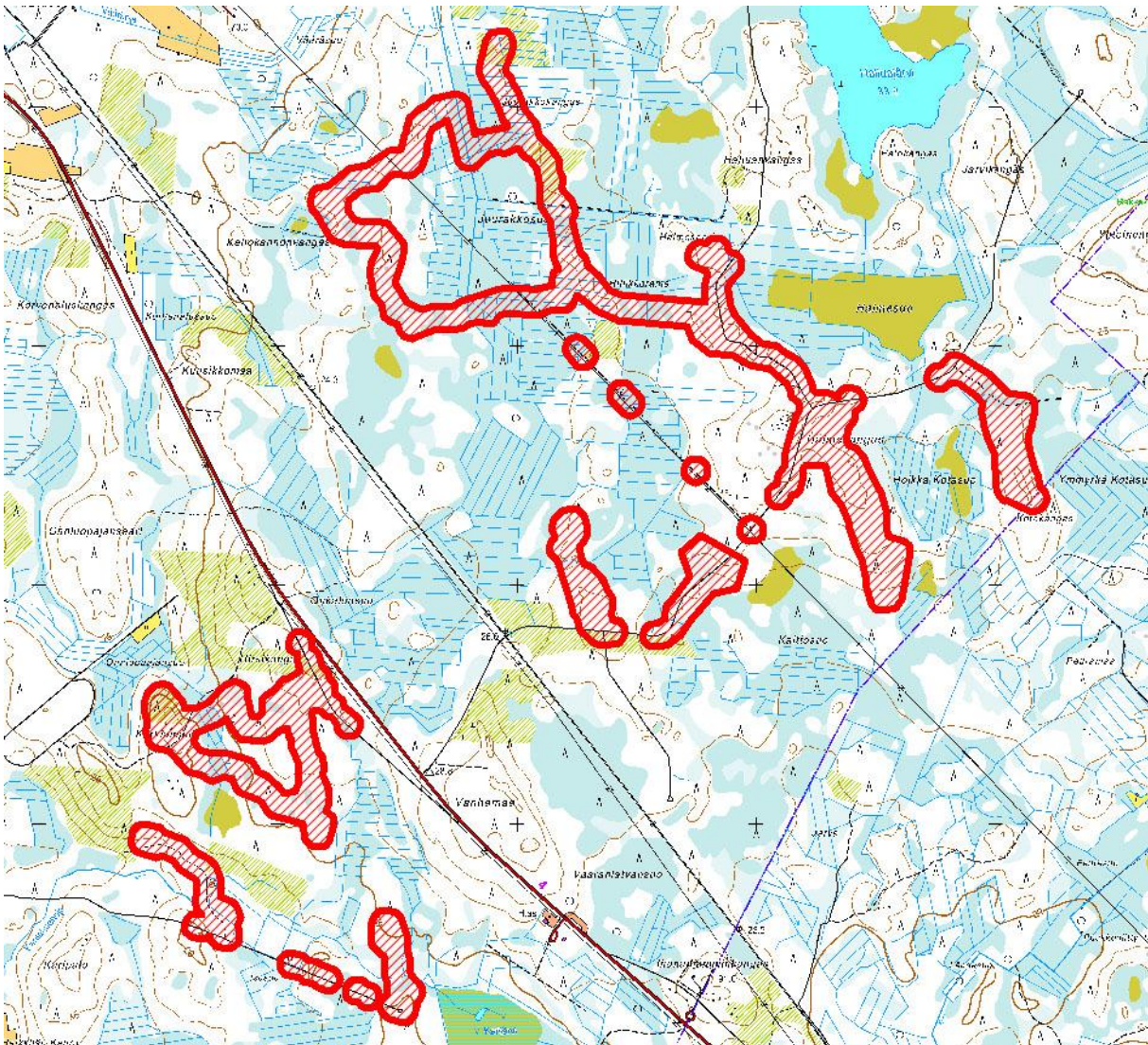
Suurimmassa osassa aluetta tarkasteltiin maastoa vain pintapuolisesti, mutta muinaisjäänköksen löytämisen kannalta otollisimmiksi koettuihin kohtiin kaivettiin myös muutamia lapionpistoja. Voimalanpaikkojen ulkopuolella sijaitsevia alueita tarkistettiin lähinnä siirtymien yhteydessä.



**Kartta 2. Maastossa tarkastetut alueet: Karsikko. MK 1 : 30 000.
Taustakartta © Maanmittauslaitos.**



**Kartta 3. Maastossa tarkastetut alueet: Leipiö. MK 1 : 30 000.
Taustakartta © Maanmittauslaitos.**



**Kartta 4. Maastossa tarkastetut alueet: Halmekangas ja Onkalo. MK 1 : 30 000.
Taustakartta © Maanmittauslaitos.**

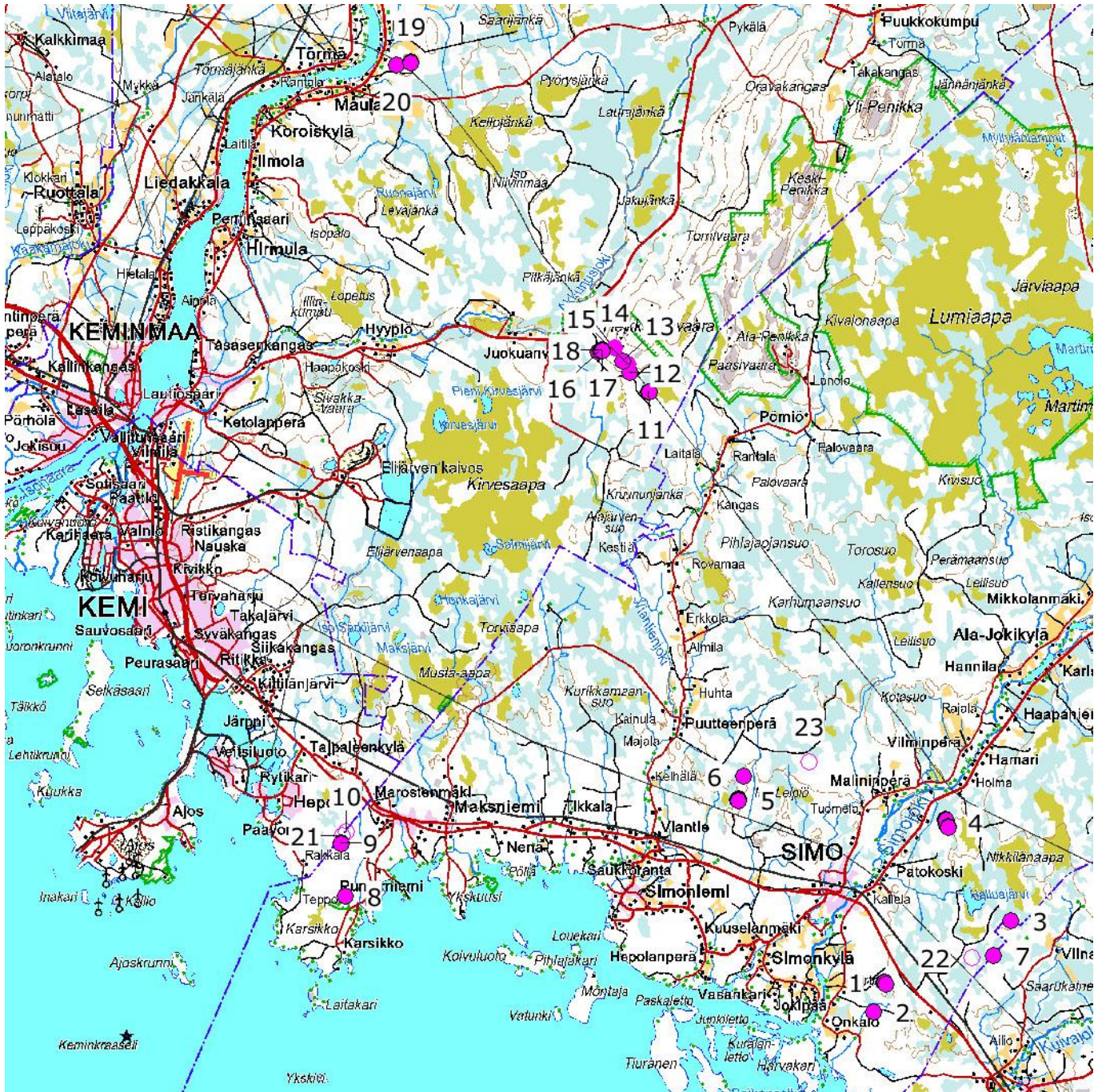
4 Kohteet

Taulukko 1. Kaava-alueen muinaisjäännöskohteet.

NRO	Rauhoitusluokka	Nimi	MJ rek. tunnus (Museov.)	MJ tyyppi	Ajoitus	Sijainti P	Sijainti I
1	2	Korkiamaa	751010016	muinaisjäännösr ryhmät	ajoittamaton	7280419	412538
2	2	Karipalo	751010018	maarakenteet	ajoittamaton	7279527	412192
3	2	Yhteinenmaa	751010071	kivirakenteet, rakakuopat	ajoittamaton	7282523	416716
4	2	Iso Kivimaa	751010027	muinaisjäännösr ryhmät	ajoittamaton	7285777	414582
5	2	Keskimmäinen Varesharju	751010058	muinaisjäännösr ryhmät	ajoittamaton	7286506	407711
6	2	Ylimmäinen Varesharju	751010022	kivirakenteet, rakakuopat	ajoittamaton	7287298	407889
7	2 *	Kotakangas	uusi kohde, kiinteä muinaisjäännös	kivirakenteet, rajamerkit	historiallinen aika	7281365	416159
8	2	Huttisenrakka	1000010550	kivirakenteet, rajamerkit	historiallinen	7283329	394698
9	2*	Pirttirakka	uusi kohde, kiinteä muinaisjäännös	muinaisjäännösr ryhmät	esihistoriallinen	7285084	394574
10	3	Kortejärvenkangas	1000018071	työ- ja valmistuspaikat, keittokuopat	rautakautinen	7285483	394751
11	2	Tulkkilanjänkä	1000013153	kivirakenteet, rakakuopat	ajoittamaton	7300001	404751
12	2	Helkkusenvaara etelä	1000013107	kivirakenteet, rakakuopat	ajoittamaton	7300650	404122
13	2**	Helkkusenvaara	241010125	kivirakenteet, latomukset	ajoittamaton	7301045**	403872**
14	2*	Helkkusenvaara 1	uusi kohde, kiinteä muinaisjäännös *	kivirakenteet, kivi vallit	ajoittamaton	7300906	404045
15	2*	Helkkusenvaara 2	uusi kohde, kiinteä muinaisjäännös *	kivirakenteet, rakakuopat	ajoittamaton	7301470	403633
16	2	Helkkusenvaara SW	241010124	hautapaikat, hautaröykkiöt	kivikautinen pronssikautinen	7301301	403034
17	2*	Helkkusenvaara SW 2	uusi kohde, kiinteä muinaisjäännös *	kivirakenteet, rakakuopat	ajoittamaton	7301350	403216
18	2*	Helkkusenvaara SW 3	uusi kohde, kiinteä muinaisjäännös *	kivirakenteet, rakakuopat	ajoittamaton	7301379	403169
19	2	Maihkilanvaara E	241010045	kivirakenteet, rakakuopat	ajoittamaton	7310881	396860
20	2	Maihkilanvaara W	241010093	muinaisjäännösr ryhmät	moniperiodinen	7310819	396390
21	uusi kohde	Aaltokangas II	uusi kohde, muu kohde	kivirakenteet, rajamerkit	historiallinen	7285334	394613
22	uusi kohde	Halmekangas	uusi kohde, muu kohde	kivirakenteet, rajamerkit	historiallinen		
23	uusi kohde	Rakkamaa	uusi kohde, muu kohde	raaka-aineen hankintapaikat, poranjälkinen lohko-kivi	historiallinen aika	7287764	410037

• * = ehdotus

• ** = tuhoutunut kohde tai väärä sijainti



Kartta 5. Muinajäännöskohteiden sijainti. Numerointi viittaa kohdenumerointiin. MK 1 : 200 000. Taustakartta © Maanmittauslaitos.

4.1 Korkiamaa [751010016]

Nimi:	Korkiamaa
Kunta:	Simo
Laji:	kiinteä muinaisjäänös
Ajoitus:	ajoittamaton
Muinaisj.tyyppi:	muinaisjäänösryhmät
Rauhoitusluokka:	2
Lukumäärä:	3
koordinaatit ETRS89 TM 35	
N	7280498
E	412544
Z/m.mpy	22,5
Koord.selite	Alueen keskipiste
Etäisyystieto	Simon kirkosta noin 10 km itäkaakkoon.
Peruskartta:	2543 04 Nikkilänaapa
Aiemmat tutkimukset:	inventointi 1991: Juha Lauren inventointi 2001: Mika Sarkkinen

4.1.1 Muinaisjäänösrekisterin kuvaus 2012

Rakkakuoppia, röykkiöitä ja maakuoppia Oulu-Kemi-tien lounaispuolella n. 2,5 km Simo-Ranua-tien risteyksestä Kemiin päin olevan Hirsikankaan lounaispuolella, Korkiamaa-nimisen kankaan niskalla, noin 200 metrin matkalla.

4.1.2 Havainnot 9.10.2012

Muinaisjäänöksen rakenteet sijaitsevat Korkiamaa nimisen harjanteen koillisreunassa koilliseen laskevan rinteen päällä tai sen läheisyydessä. Muinaisjäänöksen pohjois- ja luoteispuoleinen mäen lakialue on avohakattu ja osin aurattu muutamia vuosia sitten, minkä seurauksena muinaisjäänös on vaurioitunut, mutta se voidaan yhä maastossa tunnistaa. Avohakattu alue erottuu karttaotteessa vihreällä viivoituksella. Paikalla on pysytyssä muutamia vanhempia mäntyjä. Koordinaattipisteen eteläpuolella on kuusimetsää, jossa ei havaittu merkkejä muinaisjäänöksestä. Kohdetta tarkastettaessa havaittiin, että kohteen kaakkoispuolella sijaitsevan koillisesta lounaaseen johtavan metsäautotien länsi- ja luoteispuolella sijaitsevat lähimmät (aina n. 30 m etäisyydellä) rakkakuopat ovat säilyneet vaurioitumatta, mutta siitä luoteeseen ne ovat vaurioituneet tai tuhoutuneet muutama vuosi aikaisemmin tehdyssä metsänhoidossa.



Kuva 5. Hakkuuaukea, jolla kohde Korkiamaa sijaitsee. Osa muinaisjäänöksen rakenteista on kärsinyt vaurioita metsätöiden seurauksena. Kuvattu kaakosta 9.10.2012.

Havaittuja kohteita

Rakkakuoppa 1

- Koordinaatit (YKJ)
 - o p = 7283 535
 - o i = 3412 688
- koko: 2,5 x 2 x 0,9 m, pohjois-etelä -suuntainen
- yliajettu

Rakkakuoppa 2

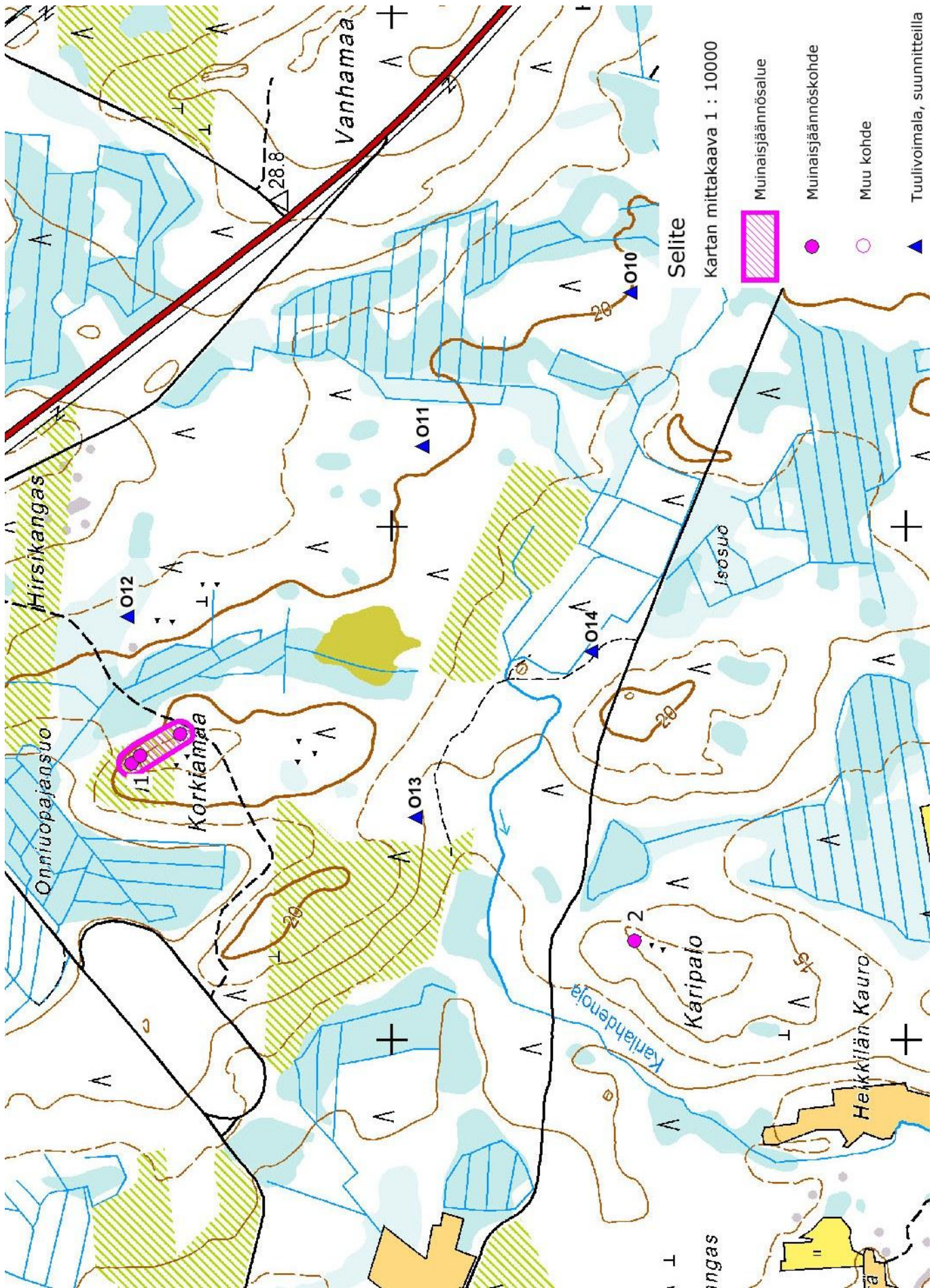
- Koordinaatit (YKJ)
 - o p = 7283 553
 - o i = 3412 674
- yliajettu

Rakkakuoppa 3

- Koordinaatit (YKJ)
 - o p = 7283 458
 - o i = 3412 731
- koko: 1,5 m, syv. 0,7 m
- muodoltaan pyöreä, ehjä
- harjanteen koillisreunan lähellä



Kuva 6. Yliajettu rakkakuoppa 1. Kuva: Kalle Luoto.



Kartta 6. Kohteiden 1 (Korkiamaa) ja 2 (Karipalo) sijainti. MK 1:10 000.

4.2 Karipalo

[751010018]

Nimi:	Karipalo
Kunta:	Simo
Laji:	kiinteä muinaisjäänös
Ajoitus:	ajoittamaton
Muinaisj.tyyppi:	maarakenteet, painanteet
Rauhoitusluokka:	2
Lukumäärä:	1
koordinaatit ETRS89 TM 35	
N	7279527
E	412192
Z/m.mpy	17,5
Koord.selite	Muinaisjäänösrekisterin mukainen
Etäisyystieto	Simon kirkosta noin 10 km itäkaakkoon.
Peruskartta:	254304 Nikkilänaapa
Aiemmat tutkimukset:	Juha Lauren inventointi 1991

4.2.1 Muinaisjäänösrekisterin kuvaus 2012

Maakuoppa Simon asemalta n. 4,3 km kaakkoon ja Sillankorvan tilan päärakennuksesta n. 1 km koilliseen olevan Karipalo-nimisen kankaan korkeimman kohdan pohjoiskärjessä, kankaan yli pohjoiseen johtavan polun itäpuolella.

4.2.2 Havainnot 2012

Kohdetta ei tarkastutettu 2012, koska sen lähelle ei ole suunnitteilla rakentamista.

4.3 Yhteinenmaa [751010071]

Nimi:	Yhteinenmaa
Kunta:	Ii
Laji:	kiinteä muinaisjäänös
Ajoitus:	ajoittamaton
Muinaisj.tyyppi:	kivirakenteet, rakkakuopat
Rauhoitusluokka:	2
Lukumäärä:	4
koordinaatit ETRS89 TM 35	
N	7282523
E	416716
Z/m.mpy	40
Koord.selite	Kohde ollut 1.11.2010 saakka Simon muinaisjäänöksiä (kuuluu pääosin Iin kunnan ent. Kuivaniemen alueeseen), vanhat koordinaatit p: 7285617; i:3416929, uudet koordinaatit peruskartamerkin mukaiset.
Etäisyystieto	Simon asemalta noin 6 kilometriä itäkaakkoon
Peruskartta:	254304 Nikkilänaapa
Aiemmat tutkimukset:	inventointi 1991: Juha Lauren

4.3.1 Muinaisjäänösrekisterin kuvaus 2012

Kohde sijaitsee Halluajärvestä noin 1,1 kilometriä kaakkoon Simon ja Kuivaniemen rajalla. Rakkakuopat ovat Yhteinen maa -nimisen kankaan koillispäässä sijaitsevan pohjois-eteläsuuntaisen rakan eteläpäässä. Inventoinnissa 1991 kohteen arvioitiin sijoittuvan sekä Simon että Kuivaniemen (sittemmin Iin kuntaa) puolelle. Inventoinnissa kohteen paikantamisessa oli ongelmia ja sittemmin sen on arvioitu kokonaisuudessaan sijoittuvan Iin puolelle, peruskartan muinaisjäänösmerkin mukaisesti.

Rakkakuoppa 1: pyöreä, halkaisija 2 metriä, syvyys 0,8 metriä. Kuopassa kasvaa mänty ja koivu.

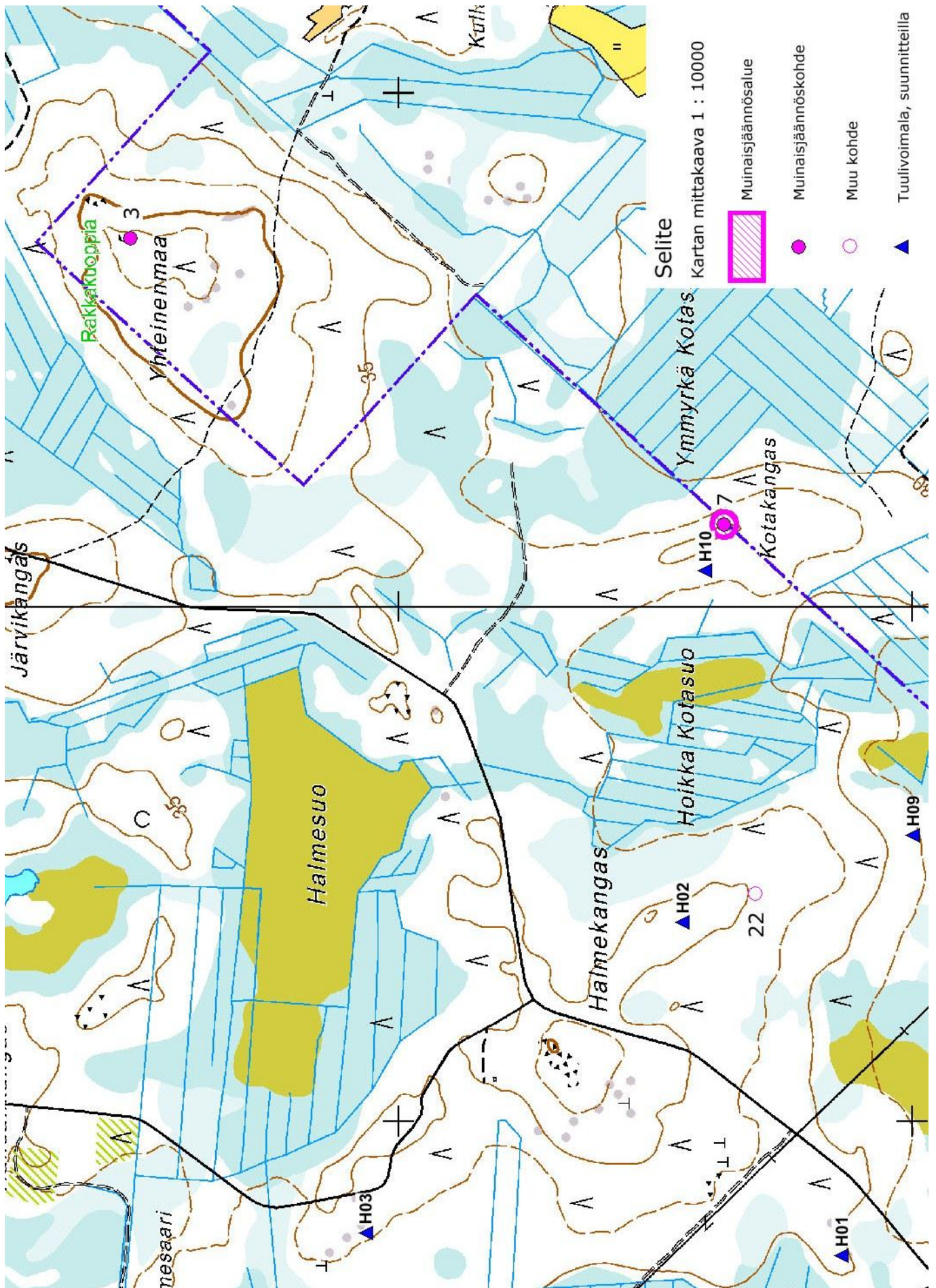
Rakkakuoppa 2: Sijaitsee rakkakuoppa 1:stä noin 10 metriä luoteeseen. Pitkänomainen, mitat 2 x 1,3 metriä ja syvyys 0,6 metriä.

Rakkakuoppa 3: Sijaitsee rakkakuoppa 2:sta noin 5 metriä pohjoiseen. Muodoltaan pitkänomainen, mitat 1,5 x 1,2 metriä ja syvyys 0,4 metriä.

Rakkakuoppa 4: Sijaitsee rakkakuoppa 3:sta noin 3 metriä pohjoiseen. Mitat ovat 1,5 x 1 metriä ja syvyys 0,3 metriä.

4.3.2 Havainnot 2012

Kohdetta ei tarkastutettu 2012, koska sen lähelle ei ole suunnitteilla rakentamista.



Kartta 7. Kohteiden 3, 7 ja 22 sijainti. MK 1 : 10 000.

4.4 Iso Kivimaa [751010027]

Nimi:	Iso Kivimaa
Kunta:	Simo
Laji:	kiinteä muinaisjäänös
Ajoitus:	ajoittamaton
Muinaisj.tyyppi:	muinaisjäänösryhmät
Rauhoitusluokka:	2
Lukumäärä:	5
koordinaatit ETRS89 TM 35	
N	7285865
E	414558
Z/m.mpy	40
Koord. selite	keskikoordinaatti
Etäisyystieto	in asemakylästä noin 9 km pohjoisluoteeseen
Peruskartta:	254304 Nikkilänaapa
Aiemmat tutkimukset:	Inventointi 1991: Juha Lauren

4.4.1 Muinaisjäänösrekisterin kuvaus 2012

Kaksi rakkaröykkiötä ja kolme rakkakuoppaa. Simo-Ranua-tien itäpuolella, noin 3,5 km Simosta. Kangasta ympäröivät pohjoisessa, idässä ja etelässä suot. Paikka sijaitsee Vitkon tilan päärakennuksesta n. 900 m eteläkaakkoon.

4.4.2 Havainnot 20.11.2012:

Iso Kivimaa on pohjois-etelä-suuntainen tasalakinen ja paikoin hyvin kivinen mäki. Paikalla havaitut röykkiöt ovat hautaröykkiöitä, eivät rakkaröykkiöitä. Kohteen tarkasti Jouko Pukkila.



Kuva 7. Iso Kivimaa, röykkiö 1. Kuva: Jouko Pukkila.

Röykkiö 1

Pohjoisempi röykkiö on harjanteen pohjoispäässä laen ja itärinteen vaihtumiskohdassa, ilmeisesti pienen maapeitteisen kallion laella. Sen pituus on pohjois-etelä-suunnassa noin 18 m, leveys vaihtelee 1,5-4 m välillä. Rakenne on erikoinen: selkeimmän osan muodostaa pyöreä noin 4 m halkaisijaltaan oleva röykkiö, jonka keskelle on kaivettu noin 1,2x1 m laajuinen ja 25-30 cm syvä kuoppa. Siitä on kivet nostettu pohjois- ja eteläpuolille. Pyöreän röykkiön eteläreunasta lähtee selkeä, 1½ m leveä ja noin 7 m pitkä kivivalli. Sen reunat ovat suorat ja profiili kupera. Valli erottuu selvästi. Myös pyöreän röykkiön pohjoisreunasta näyttäisi lähtevän kivivalli, mutta se on vahvasti sammalen ja muun kasvillisuuden peitossa. Pohjoisemman vallin mitat näyttäisivät olevan täsmälleen samat.

Koordinaatit (YKJ), Keskellä oleva pyöreä röykkiö

p = 7 288 899

i = 3 414 717

Röykkiö 2

Röykkiöistä eteläisempi on 4 x 22 m kokoinen ja 0,5-0,7 m korkuinen. Se koostuu ilmeisesti 4-5 röykkiöstä joita on laajennettu, niiden välit on täytetty pikkukivillä. Keskeltä röykkiötä on hiukan kaiveltu.

Molemmat röykkiörivit ovat kallion rinteiden reunalla kallion päällä.

Koordinaatit (YKJ),

p = 7 288 678

i = 3 414 808



Kuva 8. Iso Kivimaa, röykkiö 2. Kuva: Jouko Pukkila.

Kuoppa

Kuoppa sammaleisessa kivikossa, valleineen 4 m. Kuopan koko 1 x 1,5 x 0,8 m.

Koordinaatit (YKJ),

7 288 744

3 414 714



Kuva 9. Kuoppa. Kuva: Jouko Pukkila.

Rajamerkki

Röykkiöstä 1 40-50 m pohjoisluoteeseen on kivistä koottu, pohjakaavaltaan suorakaiteen muotoinen, n. 1,1 x 1,3 x 0,7 m kokoinen rajamerkki, jonka keskellä on varsinainen rajakivi. Se on kaatunut, kun rajamerkin luoteispää on sortunut.

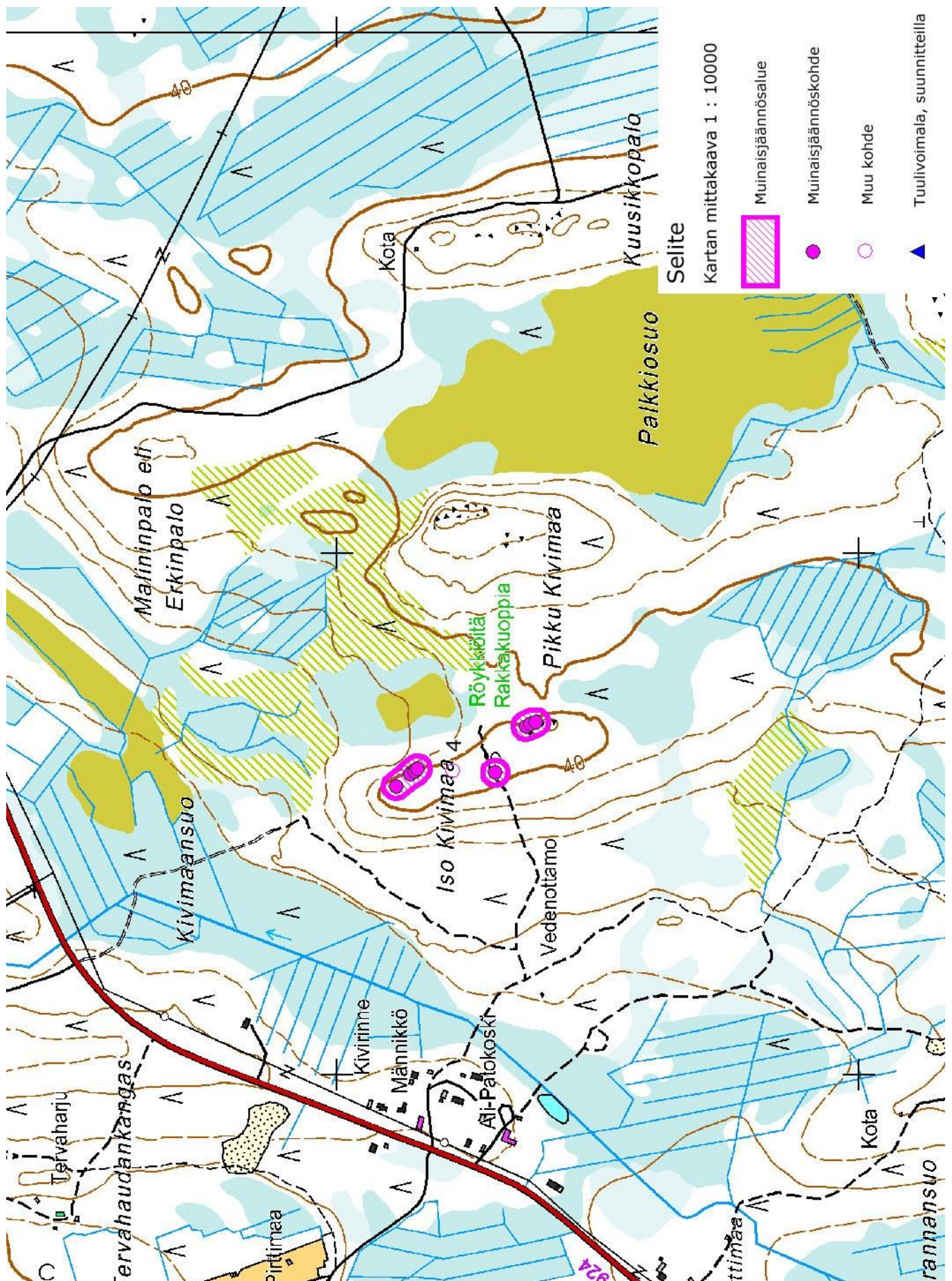
Koordinaatit (YKJ),

p = 7 288 935

i = 3 414 688



Kuva 10. Rajamerkki. Kuva: Jouko Pukkila.



Kartta 8. Kohteen 4 (Iso Kivimaa) sijainti. MK 1 : 10 000.

4.5 Keskimmäinen Varesharju [751010058]

Nimi:	Keskimmäinen Varesharju
Kunta:	Simo
Laji:	kiinteä muinaisjäänös
Ajoitus:	ajoittamaton
Muinaisj.tyyppi:	muinaisjäänösryhmät
Rauhoitusluokka:	2
Lukumäärä:	1
koordinaatit ETRS89 TM 35	
N	7286 524
E	407 701
Z/m.mpy	25
Koord.selite	GPS koordinaattien keskipiste
Etäisyystieto	Simon asemalta n 4 km luoteeseen
Peruskartta:	2543 01 Simo
Aiemmat tutkimukset:	Juha Lauren inventointi 1991

4.5.1 Muinaisjäänösrekisterin kuvaus 2012

Rakkaröykkiö ja viisi rakkakuoppaa Simon asemalta n. 4 km luoteeseen. Iso-Leipiösuon ja Hoikkasuon välissä, harjun korkeimman kohdan koilliskulmassa olevassa rakassa

4.5.2 Havainnot 10.10. & 22.11.2012

Keskimmäinen Varesharju on suunnitellun sähkölinjan lounaispään pohjoispuolella oleva matala, mutta selkeä harju, jolla kasvaa pientä metsää. Korkeimmalla kohdalla kulkee kivivyöhyke, joka on selkein pohjoispäässä. Täällä havaittiin yksi mahdollinen rakkaröykkiö ja neljä rakkakuoppaa. Yksi mahdollinen rakkakuoppa havaittiin muista joitakin kymmeniä metrejä etelään samalla lakialueella.



Kuva 11. Mahdollinen rakkaröykkiö. Kuva: Jouko Pukkila.

Mahdollinen rakkaröykkiö

- koordinaatit, YKJ
 - o p = 7289577
 - o i = 3407834
- koko 3 x 2 x 0,4m
- Matala ja sammaleinen, todennäköisesti luonnonmuodostuma.

Rakkakuoppa 1

- koordinaatit, YKJ
 - o p = 7289562
 - o i = 3407833
- koko 1,5 x 1 x 0,5m
- sammaleinen

Rakkakuoppa 2

- koordinaatit, YKJ
 - o p = 7289559
 - o i = 3407834
- 2 x 1,5 x 0,5m
- sammaleinen

Rakkakuoppa 3

- koordinaatit, YKJ
 - o p = 7289604
 - o i = 3407835
- 1,3 x 1 x 0,4m
- ympärillä metrin levyinen valli joka 0,3 m korkea
- sammaleinen

Rakkakuoppa 4

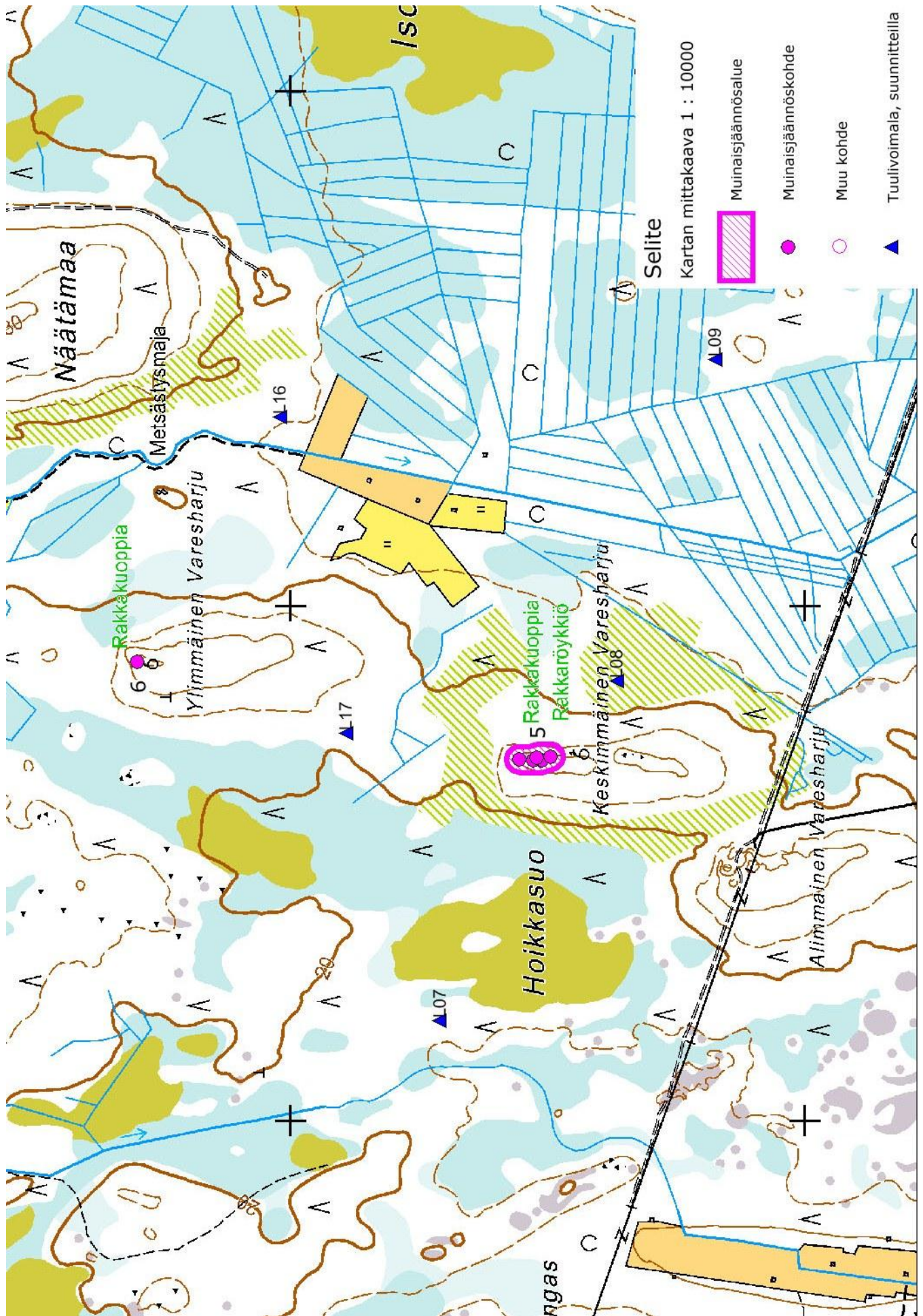
- koordinaatit, YKJ
 - o p = 7289570
 - o i = 3407839
- 1,5 x 1,2 x 0,3m
- Matala ja sammaleinen

Rakkakuoppa 5

- koordinaatit, YKJ
 - o p = 7289543
 - o i = 3407840
- koko 2 x 2 x 0,4m
- sammaleinen



Kuva 12. Keskimmäinen Varesharju, yleiskuva. Kuva: Kalle Luoto.



Kartta 9. Kohteiden 5 ja 6 sijainti. MK 1 : 10 000.

4.6 Ylimmäinen Varesharju [751010022]

Nimi:	Ylimmäinen Varesharju
Kunta:	Simo
Laji:	kiinteä muinaisjäänös
Ajoitus:	ajoittamaton
Muinaisj.tyyppi:	kivirakenteet, rakkakuopat
Rauhoitusluokka:	2
Lukumäärä:	8
koordinaatit ETRS89 TM 35	
N	7287298
E	407889
Z/m.mpy	25 -25
Koord.selite	muinaisjäänösrekisterin mukainen
Etäisyystieto	Simon asemalta 4,5 km koilliseen.
Peruskartta:	254301 Simo
Aiemmat tutkimukset:	Juha Lauren inventointi 1991

4.6.1 Muinaisjäänösrekisterin kuvaus 2012

Rakkakuoppia Simon asemasta n. 4,5 km koilliseen, Hoikkasuon ja Näätämaan välissä olevan harjun pohjoispään kivikossa.

4.7 Kotakangas

[uusi]

Nimi:	Kotakangas
Kunta:	Simo
Laji:	muu kohde
Ajoitus:	historiallinen
Muinaisj.tyyppi:	kivirakenteet, rajamerkit
Rauhoitusluokka:	2 (ehdotus)
Lukumäärä:	1
koordinaatit ETRS89 TM 35	
N	7281365
E	416159
Z/m.mpy	40
Koord.selite	GPS mittaus
Etäisyystieto	31 km Kemin kirkosta itäkaakkoon
Peruskartta:	PK 254304
Aiemmat tutkimukset:	

4.7.1 Havainnot 2012

Rajamerkki, johon kuuluu pystykivi ja 4 viisarikiveä. Pystykiven korkeus 0,5 m, 0,5 x 0,5 m, viisarikivet sijaitsevat noin 0,5 m etäisyydellä pystykivestä. Kohde sijaitsee Simon ja Iin rajalla harjumuodostelman laella.



Kuva 13. Rajamerkki Kotakangas, muu kohde. Kuva: Kalle Luoto

4.8 Huttisenrakka [1000010550]

Nimi:	Huttisenrakka	
Kunta:	Simo	
Laji:	kiinteä muinaisjäänös	
Ajoitus:	historiallinen	
Muinaisj.tyyppi:	kivirakenteet, rajamerkit	
Rauhoitusluokka:	2	
Lukumäärä:	1	
ETRS89 TM 35		
	mj rek. mukaan:	ehdotus (gps mittaus):
N	7283329	7283363
E	394698	394697
Z/m.mpy	10 – 12,5	
Koord.selite		
	gps mittaus	
Etäisyystieto		
	Kemin kirkosta 11 km lounaaseen	
Peruskartta:		
	2541 10 Maksniemi	
Aiemmat tutkimukset:		
	tarkastus 1993: Timo ja Juha Yllimaunu inventointi 2009: Katja Vuoristo	

4.8.1 Muinaisjäänösrekisterin kuvaus 2012

Kohde sijaitsee Huttiserakan pohjoisosan pohjoispäässä metsämaastossa. Paikalta on 1993 tarkastuksessa todettu latomus (halk. 2 m, kork. 0,2 m, koordinaatit 7286366/3394815). Vuoden 2009 inventoinnissa aikaisempien koordinaattitietojen kohdalta ei löydetty latomusta, mutta siitä noin 17 m koilliseen löytyi kivistä ladottu rajamerkki, joka lienee sama kuin aikaisemmin havaittu latomus. Kiveys sijaitsee Huttisenrakan poikki kulkevalla koillis-lounassuuntaisella rajalinjalla, jolle myös aikaisemmin havaittu latomus osuu.

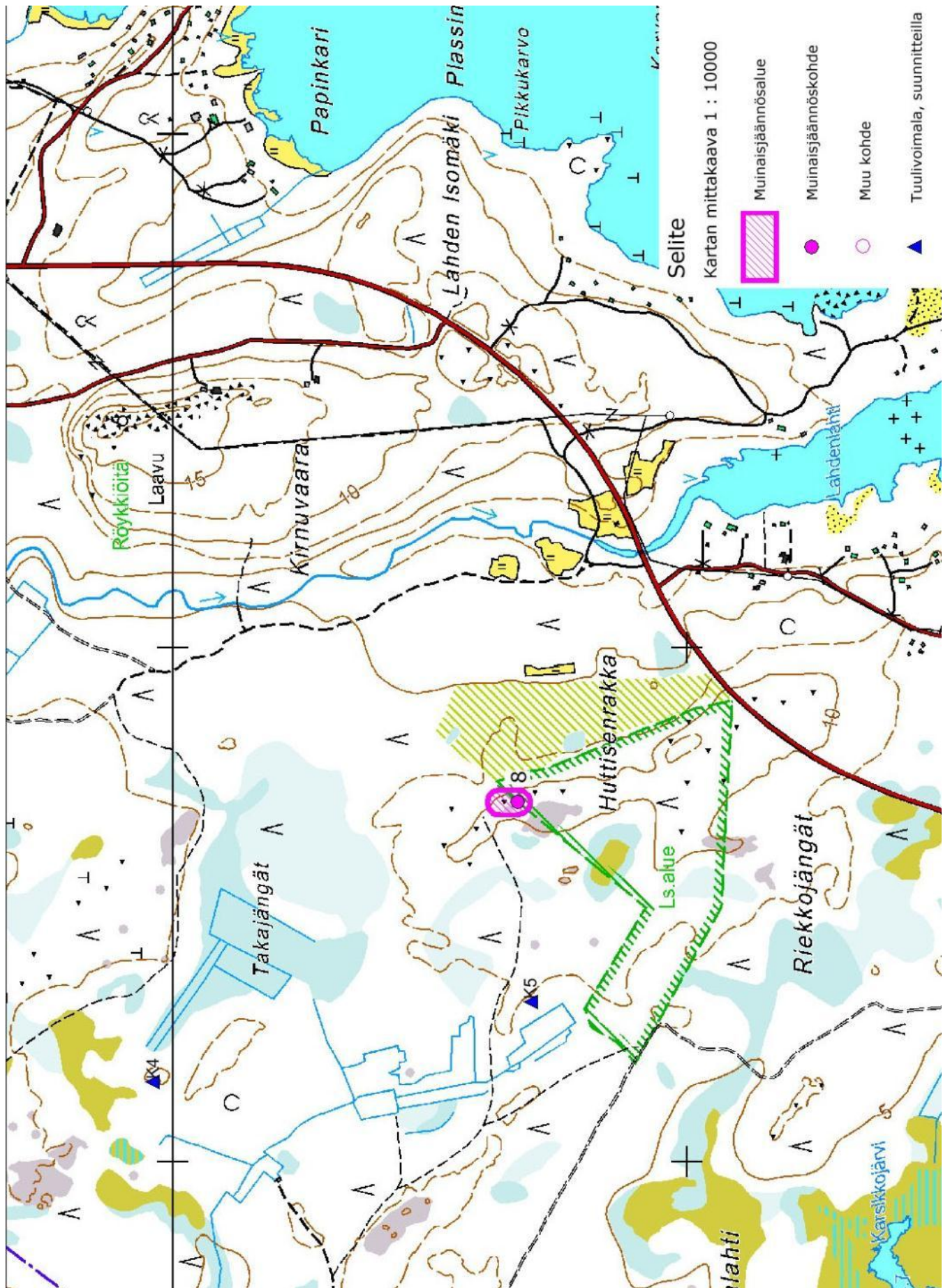
Rajakiveys koostuu n. 3,5 m pitkstä kivirivistä, joka kulkee rajalinjan mukaisesti. Kiveyksen neljä kiveä on nostettu pystyyn ja yhden kiven ympärille on kasattu pienempiä kiviä. Tällä kohdin latomuksen levys on noin metrin. Kiveyksen korkeus on noin 0,2 m.

4.8.2 Havainnot 2012:

Paikalla havaittiin selkeänä jäännöksenä pystykivistä koostuva rajamerkki (vrt. Vuoristo 2009). Lisäksi kivirakassa havaittiin jonkin verran penkomisen merkkejä. Kohteen sijaintikoordinaateiksi ehdotetaan rajamerkin sijaintia (ETRS TM 35): P = 7 283 363 ja I = 394 697 (gps mittaus). Kyseessä on todennäköisesti tilojen välisen rajan rajamerkki.



Kuva 14. Rajamerkki, Huittisenrakan muinaisjäänös. Kuva: Kalle Luoto.



Kartta 10. Kohteen 8 (Huittisenrakka) sijainti. MK 1 : 10 000.

4.9 Pirttirakka

[uusi]

Nimi:	Pirttirakka
Kunta:	Simo
Laji:	kiinteä muinaisjäännös
Ajoitus:	ajoittamaton, esihistoriallinen (?)
Muinaisj.tyyppi:	kivirakenteet, rakkakuopat
Rauhoitusluokka:	2
Lukumäärä:	6
koordinaatit: ETRS89 TM 35	
N	7285084
E	394574
Z/m.mpy	20
Koord.selite	keskikoordinaatit
Etäisyystieto	Kemin kirkosta noin 9 km lounaaseen
Peruskartta:	PK 2541 10
Aiemmat tutkimukset:	-

4.9.1 Havainnot 7.10.2012:

Pirttirakka on soiden ympäröimä kivinen kallionyppylä Kemin ja Simon rajan läheisyydessä. Kallion laen ja kohteen eteläpuolella kulkee kuntoilureitti. Kallion korkeimmalla kohdalla sijaitsevaan rakkakivikkoon on raivattu kolme pohjoiseen avautuvaa puoliympyrän muotoista "kennoa", joiden halkaisija on noin 2,5 m ja syvyys 0,5 m (sijainti (YKJ) p = 7 288 110, i = 3 394 697). Näiden itäpuolella on kaksi edellisen kaltaista, muuta epämääräisempää rakennetta. Epämääräiset rakenteet ovat todennäköisesti vierekkäisiä rakkakuoppia.

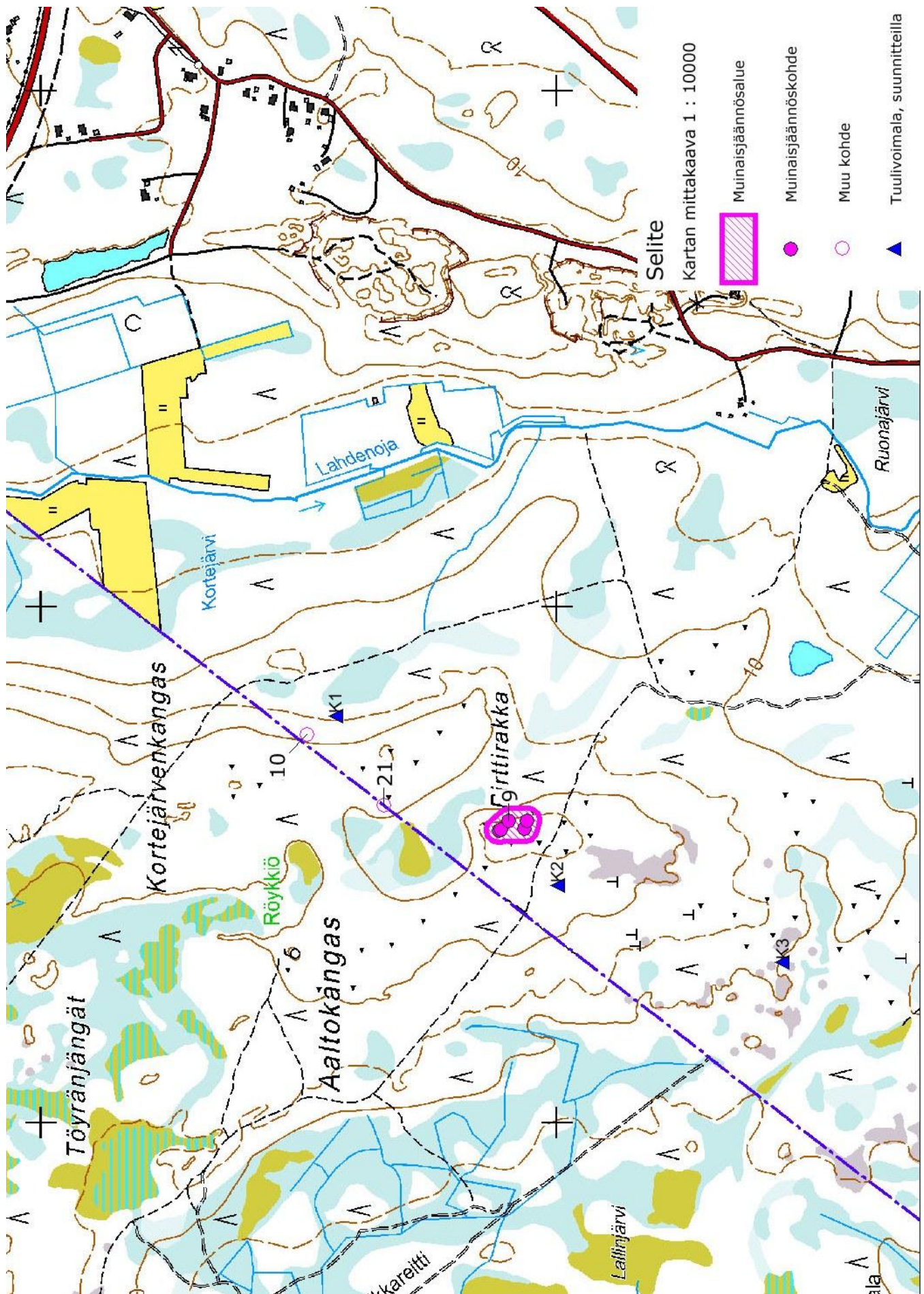
Kolme "kennon" itäpuolella on 7 x 5 m kokoinen kivistä raivattu alue (sijainti (YKJ) p = 7 288 106, i = 3 394 713). Raivatun alueen itäreunassa on selkeä kivivalli (0,5 m korea), kun taas länsi ja itäreuna on ainoastaan kaivettu muuta rakkakivikkoa syvemmäksi. Itäreunan kivivalli jatkuu kohti pohjoista. Rakenne muistuttaa rakennuksen pohjaa ja saattaa olla paikannimen Pirttirakka taustalla. Kyseessä tuskin kuitenkaan on historiallisen rakennuksen pohja. Rakenteen tarkempi määrittely vaatii lisätutkimuksia.

Edellisistä kennoista pohjoiseen mäen korkeimmalla kohdalla on kaksi muuta kivistä raivattua puoliympyrän muotoista aluetta, joista läntisemmän puoliympyrän halkaisija on noin 2,5 m ja syvyys 0,7 m (sijainti (YKJ) p = 7 288 159, i = 3 394 695). Itäisemmän vastaava halkaisija on noin 1,5 m. Näiden itäpuolella on lisäksi kaksi mahdollista rakkakuoppaa.

Kivisen mäen laella olevassa kivirakassa on myös muita penkomisen jälkiä. Kyseessä on todennäköisesti useista varastokuopista ja mahdollisista muista rakenteista muodostuva kohde.



Kuva 15. Pirttirakka, kivistä raivattu alue, jonka itäosassa (vasemmalla) on kivivalli. Kuva: Kalle Luoto.



Kartta 11. Kohteiden 9, 10 ja 21 sijainti. MK 1 : 10 000.

4.10 Kortejärvenkangas

[100018071]

Nimi:	Kortejärvenkangas
Kunta:	Simo
Laji:	kiinteä muinaisjäännös
Ajoitus:	rautakautinen
Muinaisj.tyyppi:	työ- ja valmistuspaikat, keittokuopat
Rauhoitusluokka:	3
Lukumäärä:	-
koordinaatit: ETRS89 TM 35	
N	7285483
E	394751
Z/m.mpy	14 - 15
Koord.selite	Keittokuopan koordinaatit (oletettu)
Etäisyystieto	Kemin vastaiselta rajalta noin 20 m
Peruskartta:	PK 2541 10PK
Aiemmat tutkimukset:	kartoitus 1995: Alakärppä, Ojanlatva, Okkonen ja Yllimaunu inventointi 2009: Katja Vuoristo

Huom! Kemi puolella sijaitsee Kortejärvenkangas niminen muinaisjäännös, joka on eri kohde kuin tämä.

4.10.1 Muinaisjäännösrekisterin kuvaus 2012

Kohde sijaitsee Simon puoleisessa Karsikkoniemessä, Kemin kaupungin keskustan kaakkoispuolella, aivan kuntien rajan pinnassa. Kortejärvenkankaan-Aaltokankaan muinainen niemi sijoittuu nykyisin 15 m mpy osoittaman korkeuskäyrän vaiheille, jonka Simon puoleisessa osassa sijaitsevat Pirttirakan laajat kivikkoalueet. Hiikkadyynialue.

Vuonna 1993 Kemin puolella Aaltokankaalla paikannettiin soikea kiviröykkiö ja sen viereinen kivilatomus, jotka tutkittiin 1995. Molemmat olivat löydöttömät.

Samassa yhteydessä näihin mahdollisiin hautaröykkiöihin liittyvää asuinpaikkaa etsittäessä koekuopitettiin myös Kortejärvenkankaan aluetta Simon puolella. Täällä havaittiin pari maanpinnalle erottuvaa kuopannetta. Näistä toinen osoittautui puoliksi tutkittaessa palaneita kiviä sisältäväksi keittokuopaksi. Toiseen painaumaan tehtiin ainoastaan koekuoppa. Keittokuoppa oli halkaisijaltaan noin 1,5 m ja noin 0,45 m syvä. Se sisälsi hiilensekaisen palaneen kiveyksen, mutta oli löydötön, kuten muutkin alueelle tehdyt koekuopat ja toinen heikompi painanne. Keittokuopan puuhiilinäytteen ajoitus oli 1610+/- 80 BP (Hel-3826). Tulkinnan mukaan Kortejärvenkankaan keittokuoppa ja Aaltokankaan röykkiö voivat osoittaa samanaikaista vanhemman rautakauden asuinpaikkaa ja kalmistoa.

Vuonna 2009 Karsikkoniemen ydinvoimalan mahdolliseen sijoituspaikkaan liittyvässä inventoinnissa Kortejärvenkankaan keittokuopan alueelle tehtiin koekuopitusta. Edelleen painanteena erottuvan tutkitun keittokuopan ohella paikalla ei kuitenkaan havaittu mitään merkkejä kiinteästä muinaisjäännöksestä. Alueella havaittiin ainoastaan muutamia erittäin rapautuneita kiviä puhtaassa pohjahiekassa, jotka voivat liittyä keittokuopan käyttöön. Tämän tutkimuksen perusteella alueella ei enää ole puoleksi kaivamattoman keittokuopan ohella suojeltavaa arkeologista kohdetta.

4.10.2 Havainnot 7.10.2012

Kohteelle ilmoitettu sijaintikoordinaatti tarkastettiin, samoin kuin Meteli 12: (1997: 1-15) karttapiirroksen osoittama kohta, mutta havaintoa muinaisjäännöksestä ei tehty. Havainnot vastaavat vuoden 2009 havaintoja, eli muinaisjäännöstä ei havaittu.

4.11 Tulkkilanjätkä

[1000013153]

Nimi:	Tulkkilanjätkä
Kunta:	Keminmaa
Laji:	kiinteä muinaisjäännös
Ajoitus:	ajoittamaton
Muinaisj.tyyppi:	kivirakenteet, rakkakuopat
Rauhoitusluokka:	2
Lukumäärä:	8
koordinaatit: ETRS89 TM 35	
N	7300001
E	404751
Z/m.mpy	55
Koord.selite	Rakkakuoppa/painanne harjanteen korkeimmalla kohdalla.
Etäisyystieto	Keminmaan kirkosta noin 17 km itäkaakkoon
Peruskartta:	2543 03 Ala-Penikka
Aiemmat tutkimukset:	tarkastus 2008: Pirjo Rautiainen

4.11.1 Muinaisjäännösrekisterin kuvaus 2012

Keminmaan Helkkusenvaaran eteläpuolella on Tulkkilanjätkän suoalue, jonka länsipuolella on matala kumpare, jonka koillislaidalla on noin 30 x 50 m laajuinen rakkakivikko. Tässä on seitsemän rakkakuoppaa sekä rakkaan tehty asumuspainannetta muistuttava koordinaattien osoittama painanne tai asumusvalli. Tämä on noin 3,5 m halkaisijaltaan ja 20 cm syvä. Kivet sen keskeltä on raivattu matalaksi reunavalliksi. Painanne on keskellä rakkaa, suunnilleen sen korkeimmalla kohdalla. Muut rakkakuopat (A-G) ovat noin 1 - 1,3 m halkaisijaltaan ja 20-40 cm syviä. Kohde muistuttaa Penikoiden vaarajakson Jatulinlehdon kohdetta noin 14 km koilliseen, jossa myös on useita rakkakuoppia sekä asumusta muistuttava kivikehä kivirakassa. Mahdollisesti on kyse muinaisen hylkeenpyynnin tukikohdasta.

4.11.2 Havainnot 22.11.2012:

Asumuspainanne (sijainti: YKJ p=7303055; i=3404884) on ennallaan ja vastaa aiempaa kuvausta. Rakkakuoppia havaittiin 8 kpl.

Rakkakuoppa 1

- sijainti: YKJ
 - o p = 7303049
 - o i = 3404894
- koko: 1 x 1 x 0,3 m
- matala ja sammaleinen

Rakkakuoppa 2

- sijainti: YKJ
 - o p = 7303049
 - o i = 3404888
- koko 1x 1,4 x 0,4 m

Rakkakuoppa 3

- sijainti: YKJ
 - o p = 7303047
 - o i = 3404887
- koko: 1,1 x 1,2 x 0,3 (matala)

Rakkakuoppa 4

- sijainti: YKJ
 - o p = 7303045
 - o i = 3404882
- koko: 1 x 1,5 x 0,5m
- ladontaa reunalla

Rakkakuoppa 5

- sijainti: YKJ
 - o p = 7303051
 - o i = 3404884
- koko: 1,5 x 1,4 x 0,7m
- ladontaa reunalla

Rakkakuoppa 6 (kuva)

- sijainti: YKJ
 - o p = 7303057
 - o i = 3404878,
- koko: 1 x 1,3 x 0,5m
- ladontaa reunalla

Rakkakuoppa 7

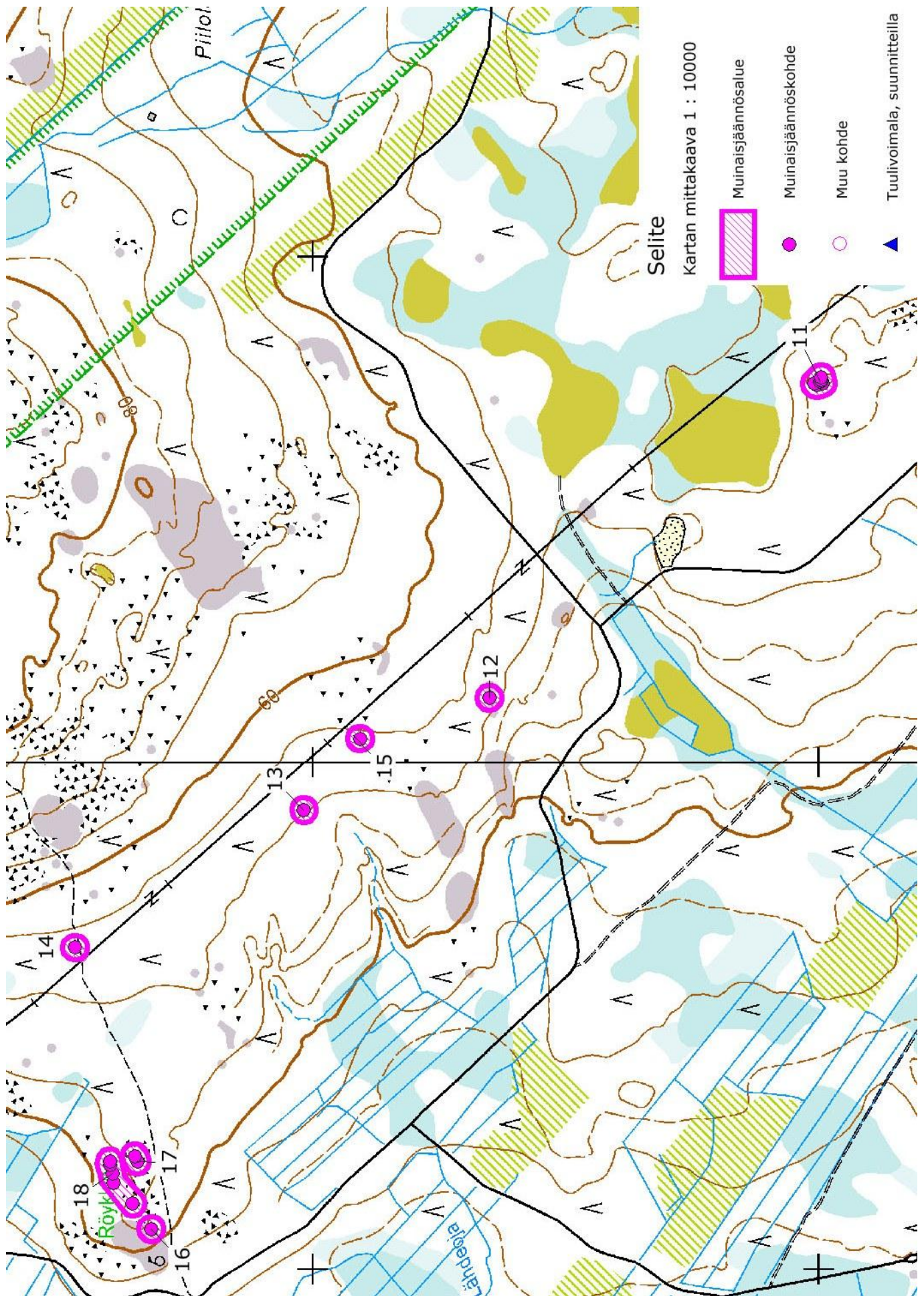
- sijainti: YKJ:
 - o p = 7303306)
 - o i = 3404881
- koko: 1,3 x 1,3 x 0,3m,
- matala

Rakkakuoppa 8

- sijainti: YKJ
 - o p=7303062
 - o i=3404881
- koko: 1,5 x 1,4 x 0,7m
- ladontaa reunoilla



Kuva 16. Tulkkilanjänkä, rakkakuoppa 6. Kuva: Tapani Rostedt 21.11.2012.



Kartta 12. Kohteiden 11, 12, 13, 14, 15, 16, 17, 18 ja 19 sijainti. MK 1 : 10 000.

4.12 Helkkusenvaara etelä

[1000013107]

Nimi:	Helkkusenvaara etelä
Kunta:	Keminmaa
Laji:	kiinteä muinaisjäänös
Ajoitus:	ajoittamaton
Muinaisj.tyyppi:	kivirakenteet, rakkakuopat
Rauhoitusluokka:	2
Lukumäärä:	3
koordinaatit: ETRS89 TM 35	
N	7300650
E	404122
Z/m.mpy	50
Koord.selite	Rakkakuoppa B
Etäisyystieto	Keminmaan kirkosta 16,5 km itään
Peruskartta:	2543 03 Ala-Penikka
Aiemmat tutkimukset:	tarkastus 2008: Pirjo Rautiainen, Metsähallitus

4.12.1 Muinaisjäänösrekisterin kuvaus 2012

Helkkusenvaaran eteläisessä alarinteessä on useita louhikoita ja rakkakivikoita. Vaaran eteläpuolella kulkevasta metsäautotiestä noin 150 m koilliseen ja alarinteen poikki kulkevasta voimalinjasta noin 120 m lounaaseen on noin 80 x 20 m laajuinen rakkakivikko. Tässä kivikossa havaittiin vuonna 2008 kolme rakkakuoppaa. Kuoppa A on halkaisijaltaan 2 m ja syvyydeltään 50 cm, kuoppa B on 1,5 m halkaisijaltaan ja 50 cm syvä. Kolmas rakkakuoppa C on halkaisijaltaan 1,5 m ja 0,3 m syvä. Kuoppien ympäristössä on kuivahkon kankaan männikköä.

4.12.2 Havainnot 21.11.2012

Helkkusenvaara etelä sijaitsee noin 120 m päässä linjasta. Paikalla on kivikko, jossa havaittiin kolme matalaa kuopannetta lähekkäin.



Kuva 17. Helkkusenvaara etelä. Kuva Jouko Pukkila.

4.13 Helkkusenvaara

[241010125]

Nimi:	Helkkusenvaara
Kunta:	Keminmaa
Laji:	kiinteä muinaisjäänös
Ajoitus:	ajoittamaton
Muinaisj.tyyppi:	kivirakenteet, latomukset
Rauhoitusluokka:	2
Lukumäärä:	1
koordinaatit: ETRS89 TM 35	
N	7301017
E	403904
Z/m.mpy	48
Koord.selite	Koordinaatit vuoden 2012 tarkastuksen mukaiset
Etäisyystieto	Keminmaan vanhasta kirkosta noin 17 km itään
Peruskartta:	254303 Ala-Penikka
Aiemmat tutkimukset:	tarkastus 1995: Mäenpää ja Ylimaunu tarkastus 2008: Pirjo Rautiainen, Metsähallitus

4.13.1 Muinaisjäänösrekisterin kuvaus 2012

Latomus sijaitsee Akkunasjoesta noin 2 km kaakkoon, Kivaloiden vaara-alueen eteläosassa olevan Helkkusenvaaran etelärinteellä, tuoreella ja kostealla kankaalla. Rakenne tarkastettiin ensi kerran vuonna 1995. Se kuvattiin pohjois-etelä –suuntaiseksi, noin 15 m pitkäksi ja 10 m leveäksi kivirakenteeksi, jonka länsireunassa oli selvät, 0,2 m korkeat ja 0,2 m leveät vallit. Kiveyksen sisäpuoli todettiin tasaiseksi. Tarkastajalle jäi epäselväksi, onko kyseessä esihistoriallinen, historiallisen ajan muinaisjäänös, vai mahdollisesti luonnonmuodostuma. Kohde tarkastettiin uudelleen metsänhakuutöiden suunnitelmien takia 2008. Aiempien koordinaattien ilmoittamasta kohdasta (p=7304137, i= 3403977) noin 40 m kaakkoon paikannettiin selvästi ihmisen tekemä, suunnilleen soikea kivivalli, jonka pituudeksi lounais-koillisuunnassa mitattiin 13 m. Sen leveys vaihteli koillispään noin kolmesta metrillä lounaispään neljään metriin. Lounaispäästä kohti vallin kaakkoisen pitkäsiivun ja päädyn välissä todettiin 1,5 m levyinen aukko. Kivimuodostelma on vaikeasti havaittava ja sijaitsee kivisessä moreenimaassa. Sähkönsiirron voimalinja kulkee 50-60 m kehän pohjoispuolella. Ilmeisesti vuonna 2008 paikannettu rakenne on sama kuin aiemmin tarkastettu, vaikkei sen todettiin vastaavan vain osittain aiempaa kuvausta. Rakenteen ikä ja tarkoitus voivat olla selvitetävissä vain koekaivauksella.

4.13.2 Havainnot 21.11.2012:

Helkkusenvaaran latomukseksi määriteltyä kiinteää muinaisjäänöstä ei havaittu. Kohteen koordinaatit sijaitsevat alueella, joka on hiljattain avohakattu ja aurattu. Tästä syystä kohdetta ei voitu tunnistaa maastossa. Voi olla, että muinaisjäänöksen kohta on säästetty, mutta joka tapauksessa kohdetta ei paikallistettu. Mikäli voimajohtolinjan uudet pylväät tulevat sijaitsemaan kohteen läheisyydessä, on kohde syytä tarkastaa tarkemmin maastossa paremmissa olosuhteissa.



Kuva 18. Muinaisjäänne Helkkusenvaara kohdalla olevaa hakkuaukeaa. Valokuva on otettu muinaisjäänne ilmoitetusta sijaintipaikasta. Kuva: Jouko Pukkila.

4.14 Helkkusenvaara 1 [uusi]

Nimi:	Helkkusenvaara 1
Kunta:	Kemi
Laji:	kiinteä muinaisjäänös
Ajoitus:	ajoittamaton
Muinaisj.tyyppi:	kivirakenteet, kivivallit
Rauhoitusluokka:	2 (ehdotus)
Lukumäärä:	1
koordinaatit: ETRS89 TM 35	
N	7300906
E	404045
Z/m.mpy	55
Koord.selite	GPS mittaus
Etäisyystieto	Kemin kirkosta noin 17 km koilliseen
Peruskartta:	PK 254303
Aiemmat tutkimukset:	-

4.14.1 Havainnot 22.11.2012:

Kohde on vallimainen, suurin piirtein itä-länsi suuntainen 7 x 1 m kokoinen ja 20 - 30 cm korkea selkeä vallimainen kivikko. Se on sammaloitunut, kivet ovat 20 - 60 cm kokoisia. Hieman keskikohdasta länteen on vallin vieressä iso, noin 1,5 m kokoinen pyöreähkö maakivi. Kohteen havaitsi Jouko Pukkila.



Kuva 19. Helkkusenvaara 1:n kivirakenne. Kuva: Jouko Pukkila.

4.14.2 Alakohde Helkkusevaara 1 (1)

Nimi:	Helkkusevaara 1 (1)
Kunta:	Kemi
Laji:	ei muinaisjännös, muu kohde
Ajoitus:	ajoittamaton
Muinaisj.tyyppi:	kivirakenteet (?)
Rauhoitusluokka:	-
Lukumäärä:	1
koordinaatit: ETRS89 TM 35	
N	7300 919
E	404 052
Z/m.mpy	57
Koord.selite	GPS mittaus
Etäisyystieto	
Peruskartta:	PK 2543 03
Aiemmat tutkimukset:	

Helkkusevaara on pyöreä kivikasa sähkölinjan aukkoa reunustavassa metsässä, linjan lounaispuolella, aivan metsän rajassa alle 50 m linjan keskipisteestä. Se on halkaisijaltaan 1½ m laajuinen pyöreä, erittäin epämääräinen rakenne, jonka länsilaidasta näyttää lähtevän lyhyt vallimainen kivimuodostelma. Edes ihmistekoisuus ei ole varmaa luontaisesti-kin kivikkoisessa maastossa. Rakenteen korkeus on 30 cm.



Kuva 20. Helkkusevaara 1:n . Kuva Jouko Pukkila

4.15 Helkkusevaara 2

[uusi]

Nimi:	Helkkusenvaara 2
Kunta:	Kemi
Laji:	kiinteä muinaisjäänös
Ajoitus:	ajoittamaton
Muinaisj.tyyppi:	kivirakenteet, rakkakuopat
Rauhoitusluokka:	2
Lukumäärä:	3
koordinaatit: ETRS89 TM 35	
N	7301470
E	403633
Z/m.mpy	56
Koord.selite	keskimmäinen kuoppa (gps mittaus)
Etäisyystieto	Kemin kirkosta 17 km koilliseen
Peruskartta:	PK 254303
Aiemmat tutkimukset:	

4.15.1 Havainnot 2012:

Helkkusenvaara 2 muodostuu rakkakivikossa sähkölinjan koillispuolella havaitusta kolmesta rakkakuopasta. Yksi on epävarma, mutta kaksi muuta ovat selkeitä. Ne ovat noin 1 laajuisia ja 70–80 cm syviä ja sijaitsevat noin 5 m päässä toisistaan kivisessä kumpareessa, joka sijaitsee sähkölinjan aukon reunassa mahdollisesti pienen kalliokumpareen päällä.



Kuva 21. Helkkusenvaara 2, rakkakuoppia. Kuva: Jouko Pukkila-

4.15.2 Alakohde Helkkusevaara 2 (1)

Nimi:	Helkkusenvaara 2 (1)
Kunta:	Kemi
Laji:	muu kohde
Ajoitus:	ajoittamaton, historiallinen aika (?)
Muinaisj.tyyppi:	kivirakenteet
Rauhoitusluokka:	-
Lukumäärä:	1
koordinaatit: ETRS89 TM 35	
N	7301 458
E	403 619
Z/m.mpy	
Koord.selite	Gps mittaus
Etäisyystieto	Kemin kirkosta 17 km koilliseen
Peruskartta:	PK 254303
Aiemmat tutkimukset:	-

Uusi kohde 4 on keskellä sähkölinjaa pienellä kalliolla sijaitseva, noin 1,4 m halkaisijaltaan oleva tulisijamainen latomus. Siinä ei kuitenkaan havaittu nokea eikä hiiltä. Kohde sijaitsee latureitin vieressä ja voi olla melko nuori.



Kuva 22. Alakohde Helkkusenvaara 2 (1) sijaitsee nykyisellä sähkölinjalla. Kyseessä on ajoittamaton tulisijamainen kivirakenne. Kuva: Jouko Pukkila.

4.16 Helkkusenvaara SW [241010124]

Nimi:	Helkkusenvaara SW
Kunta:	Keminmaa
Laji:	kiinteä muinaisjäänös
Ajoitus I:	kivikautinen
Ajoitus II:	pronssikautinen
Muinaisj.tyyppi:	hautapaikat, hautaröykkiöt
Rauhoitusluokka:	2
Lukumäärä:	1
ETRS89 TM 35	
N	7301318
E	403076
Z/m.mpy	38
Koord.selite	GPS mittaus, keskikoordinaatit
Etäisyystieto	Keminmaan vanhasta kirkosta noin 17 km itään.
Peruskartta:	254303 Ala-Penikka
Aiemmat tutkimukset:	tarkastus 1995: Mäenpää ja Ylimaunu

4.16.1 Muinaisjäänösrekisterin kuvaus 2012

Pitkulainen röykkiö sijaitsee Akkunusjoesta noin 2 km kaakkoon, Kivaloiden vaara-alueen eteläosassa olevan Helkkusenvaaran lounaisosassa, ulkoilureittiin kuuluvan polun länsipuolella, kallioisella ja louhikkoisella rinteellä. Röykkiö on 13 m pitkä ja molemmista päistään 3 m leveä. Röykkiön keskiosa on 5 m leveä ja keskellä on laakea kuopanne (halk. 1,5 m, syv. 0,5 m). Röykkiön korkeus on 0,7 m.

4.16.2 Havainnot 2012

Laivalatomus, koko 13 x 1-5 x 0,7 m. Venytetty vinoneliö, leveimmällä kohdalla kuoppa jonka koko on 1,5 x 1,5 x 0,6m. Kapeassa "keulassa" on ohut pystykivi. "Perä" hieman leveämpi, noin 1,5m.



Kuva 23. Helkkusenvaara SW, röykkiö ja kuopanne. Kuva: Jouko Pukkila.



Kuva 24. Helkkusenvaara SW, röykkiö ja pystykivi. Kuva: Jouko Pukkila.

4.17 Helkkusenvaara SW 2

[uusi]

Nimi:	Helkkusenvaara SW 2
Kunta:	Keminmaa
Laji:	kiinteä muinaisjäänös
Ajoitus:	ajoittamaton
Muinaisj.tyyppi:	kivirakenteet, rakkakuopat
Rauhoitusluokka:	2
Lukumäärä:	2
koordinaatit: ETRS89 TM 35	
N	7301350
E	403216
Z/m.mpy	45
Koord.selite	GPS mittaus
Etäisyystieto	17 km Kemin kirkosta koilliseen
Peruskartta:	PK 2543 03
Aiemmat tutkimukset:	-

4.17.1 Havainnot 21.11.2012:

Akkunusjoesta noin 2 km kaakkoon, Kivaloiden vaara-alueen eteläosassa olevan Helkkusenvaaran lounaisosassa havaittiin kaksi rakkakuoppaa.

Rakkakuoppa 1

- Sijainti, YKJ
 - o p = 7304402
 - o i = 3403343
- koko 1 x 0,8 x 0,3m, matala kuoppa

Rakkakuoppa 2

- Sijainti, YKJ
 - o p = 7304407
 - o i = 3403354
- koko 1,2 x 1,2 x 0,4m



Kuva 25. Rakkakuoppa Helkkusenvaara SW 2. Kuva: Tapani Rostedt.

4.18 Helkkusenvaara SW 3

[uusi]

Nimi:	Helkkusenvaara SW 3
Kunta:	Keminmaa
Laji:	kiinteä muinaisjäännös
Ajoitus:	ajoittamaton
Muinaisj.tyyppi:	kivirakenteet, rakkakuopat
Rauhoitusluokka:	2
Lukumäärä:	5
koordinaatit ETRS89 TM 35	
N	7301379
E	403169
Z/m.mpy	45
Koord.selite	GPS mittaus, keskikoordinaatit
Etäisyystieto	17 km Kemin kirkosta koilliseen
Peruskartta:	PK 2543 03
Aiemmat tutkimukset:	

4.18.1 Havainnot 21.11.2012

Akkunusjoesta noin 2 km kaakkoon, Kivaloiden vaara-alueen eteläosassa olevan Helkkusenvaaran lounaisosassa sijaitsee viisi rakkakuoppaa.

Rakkakuoppa 1

- Sijainti, YKJ
 - o p=7304411
 - o i=3403260
- 1,2 x 0,8 x 0,3 m
- matala kuoppa

Rakkakuoppa 2

- Sijainti, YKJ
 - o p=7304448
 - o i=3403301
- 1,4x1,2x0,5m

Rakkakuoppa 3

- Sijainti, YKJ
 - o p=7304451
 - o i=3403319
- koko 1 x 1 x 0,4m

Rakkakuoppa 4

- Sijainti, YKJ
 - o p=7304455
 - o i=3403336
- koko 1,5 x 1 x 0,4m

Rakkakuoppa 5

- Sijainti, YKJ
 - o p=7304456
 - o i=3403343
- koko 1,3 x 1 x 0,5m
- rakkakuopan vieressä pystykivi joka voi olla joko rajamerkki tai vaihtoehtoisesti varastokuopan paikannusmerkki.



Kuva 26. Helkkusevaara SW 3, rakkakuoppa 5. Kuva: Tapani Rostedt.



Kuva 27. Helkkusenvaara SW 3, rakkakuoppa. Kuva: Tapani Rostedt.

4.19 Maihkilanvaara E

[241010045]

Nimi:	Maihkilanvaara E	
Kunta:	Keminmaa	
Laji:	kiinteä muinaisjäännös	
Ajoitus:	ajoittamaton	
Muinaisj.tyyppi:	kivirakenteet, rakkakuopat	
Rauhoitusluokka:	2	
Lukumäärä:	3	
ETRS89 TM 35		
	Pohjoisin rakkakuoppa	Eteläisin rakkakuoppa
N	7310923	7310889
E	396872	396880
Z/m.mpy	51	
Koord.selite	GPS mittaus	
Etäisyystieto	Keminmaan vanhasta kirkosta noin 13 kilometriä koilliseen	
Peruskartta:	254210 Ala-Paakkola	
Aiemmat tutkimukset:	inventointi 1971: Mikko Ahvenlampi inventointi 1995: Timo Ylimaunu	

4.19.1 Muinaisjäännösrekisterin kuvaus 2012

Maihkilanvaara sijaitsee Kemijoen itäpuolella, joesta noin 1 kilometrin päässä, jokivarressa olevien Maihkilan talojen kohdalla. Vaarassa on kaksi yli 50 metrin korkeuteen kohoavaa rakkalakista huippua. Itäisen huipun rakassa on kolme kuoppaa, halkaisijaltaan 1 metri, 1,5 metriä ja 3 metriä sekä syvyydeltään 0,3-1,0 metriä.

4.19.2 Havainnot 21.11.2012

Maihkilanvaara W sijaitsee Maihkilanvaara nimisen mäen länsiosassa. Kohde tarkastettiin, koska haluttiin varmistaa, että sen sijainti on se, mikä on ilmoitettu. Tarkastus aloitettiin Maihkilanvaaran eteläosasta metsätien ja sähkölinjan risteyskohdasta. Linjaa kuljettiin kahta puolta mäen laelle asti, jonka jälkeen käytiin varmistamassa Maihkilanvaaran E ja W sijainnit.

Rakkakuopat ovat tyypillisiin rakkakuoppiin verrattuna varsin isoja, ehkä kyse ei tällä kohdella ole varastokuopista.

Rakkakuoppa 1

- sijainti, YKJ:
 - o p=7313948
 - o i=3397010
- koko: 2 x 1,5 x 0,8 m

Rakkakuoppa 2

- sijainti, YKJ:
 - o i=33970011
 - o p=7313984
- koko: 2,5 x 2 x 1 m
- Ympärillä vallit 0,2-0,5 m korkeat
- osin ladontaa 2-3 kerrosta

Rakkakuoppa 3

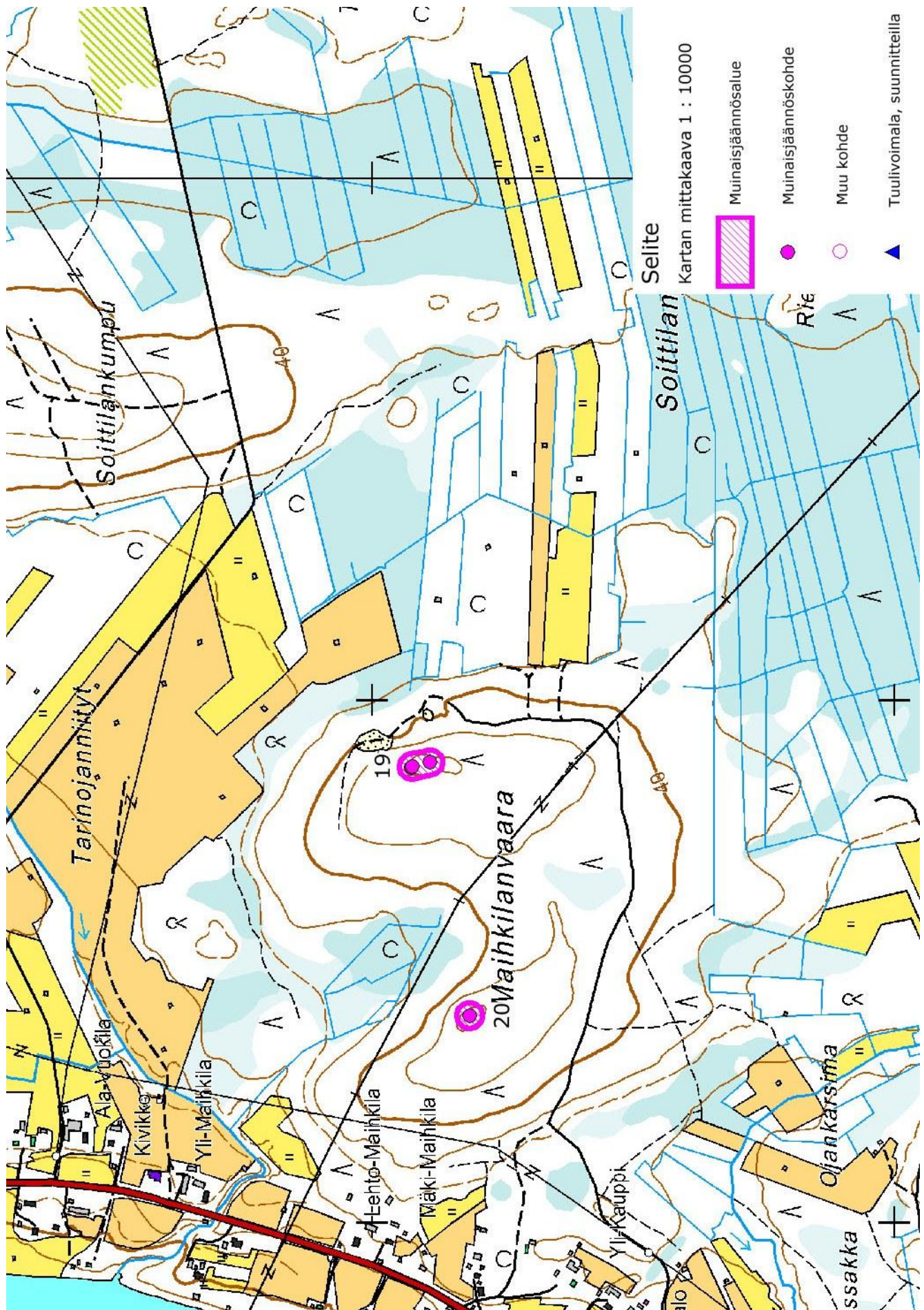
- sijainti, YKJ:
 - o p = 7313982
 - o i = 33970021
- koko: 2x1x0,4m



Kuva 28. Maihkilanvaara E. Rakkakuoppa 3. Kuva: Tapani Rostedt.



Kuva 29. Maihkilanvaara E. Rakkakuoppa 1. Kuva: Tapani Rostedt.



Kartta 13. Kohteiden 19 ja 20 sijainti. MK 1 : 10 000.

4.20 Maihkilanvaara W

[241010093]

Nimi:	Maihkilanvaara W
Kunta:	Keminmaa
Laji:	kiinteä muinaisjäännös
Ajoitus:	moniperiodinen
Muinaisj.tyyppi:	muinaisjäännösryhmät
Rauhoitusluokka:	2
Lukumäärä:	4
koordinaatit ETRS89 TM 35	
N	7310813
E	396395
Z/m.mpy	50
Koord.selite	GPS mittaus
Etäisyystieto	Keminmaan vanhasta kirkosta 13 km koilliseen.
Peruskartta:	254210 Ala-Paakkola
Aiemmat tutkimukset:	inventointi 1995: Timo Ylimaunu

4.20.1 Muinaisjäännösrekisterin kuvaus 2012

Maihkilanvaara sijaitsee Kemijoen itäpuolella, joesta noin 1 km päässä, jokivarressa olevien Maihkilan talojen kohdalla. Vaarassa on kaksi yli 50 m korkeuteen kohoavaa rakkalakista huippua. Läntisen huipun kohdalla on pieni kivikko. Siinä on neliömäinen rökkiö, kooltaan 3 x 2,5 m ja korkeudeltaan 0,9 m. Rökkiön nurkissa on suurehkot kivet ja keskellä pieni kuopanne. Lisäksi paikalla on kuusi kivikkokuoppaa, joiden koko on 1-2 m ja syvyys 0,3-0,6 m.

4.20.2 Havainnot 21.11.2012

Maihkilanvaara W sijaitsee Maihkilanvaara nimisen mäen länsiosassa. Kohde tarkastettiin, koska haluttiin varmistaa, että sen sijainti on se, mikä on ilmoitettu. Tarkastus aloitettiin Maihkilanvaaran eteläosasta metsätien ja sähkölinjan risteyskohdasta. Linjaa kuljettiin kahta puolta mäen laelle asti, jonka jälkeen käytiin varmistamassa Maihkilanvaaran E ja W sijainnit. Maihkilanvaara W oli ilmoitetussa kohdassa mäen korkeimmalla kohdalla ja se oli ilmoitetun kaltainen lukuun ottamatta, että nyt keskikohta oli koholla. Rakkakuoppia havaittiin neljä, joista kolme oli samassa paljaassa kivikossa rökkiön länsipuolella muutamien metrin päässä itse rökkiöistä. Neljäs havaittiin rökkiön kaakkoispuolella noin 15 m päässä kuusikossa.



Kuva 30. Maihkilanvaara W. Kuva: Jouko Pukkila.

4.21 Aaltokangas II

[uusi] muu kohde*

Nimi:	Aaltokangas II
Kunta:	Simo
Laji:	muu kohde
Ajoitus:	historiallinen
Muinaisj.tyyppi:	kivirakenteet, rajamerkit
Rauhoitusluokka:	-
Lukumäärä:	1
koordinaatit: ETRS89 TM 35	
N	7285334
E	394613
Z/m.mpy	
Koord.selite	GPS mittaus kohten päältä.
Etäisyystieto	Simon ja Kemin rajalla
Peruskartta:	PK 2541 10
Aiemmat tutkimukset:	

4.21.1 Havainnot 7.10.2012

Pirttirakan pohjoispuolella suon laidassa sijaitsee matala rökkiö (halk. noin 2 m), jonka keskellä on pystykivi sekä viisarikivet. Kivirökkiö sijaitsee Simon ja Kemin rajalla.



Kuva 31. Rajamerkki aaltokangas Simon ja Kemin rajalla. Kuva: Kalle Luoto.

4.22 Halmekangas

[uusi] muu kohde*

Nimi:	Kotakangas
Kunta:	Simo
Laji:	muu kohde
Ajoitus:	historiallinen
Muinaisj.tyyppi:	kivirakenteet, rajamerkit
Rauhoitusluokka:	-
Lukumäärä:	1
koordinatit ETRS89 TM 35	
N	7281305
E	415441
Z/m.mpy	35
Koord.selite	GPS mittaus kohteen päältä
Etäisyystieto	Simon terveyskeskuksesta 5 km itään
Peruskartta:	PK 2543 04
Aiemmat tutkimukset:	

4.22.1 Havainnot 8.10.2012

Rajamerkki sijaitsee Halmekankaan kaakkoisosassa metsäautotien laidassa. Kyseessä on pienemmillä kivillä pystyyn tuettu rajakivi, jota tukeva röykkiö on suorakaiteen muotoinen. Rajamerkin koko on 1,6 x 1,6 x 1 m. Pystykiveä tukevan röykkiön korkeus on 0,4 m. Kohteen tarkasti Kalle Luoto.



Kuva 32. Halmekangas, rajamerkki, muu kohde. Kuva: Kalle Luoto.

4.23 Rakkamaa [uusi] muu kohde *

Nimi:	Rakkamaa
Kunta:	Simo
Laji:	muu kohde, ei muinaisjäänös
Ajoitus:	historiallinen
Muinaisj.tyyppi:	raaka-aineen hankintapaikat, louhokset
Rauhoitusluokka:	-
Lukumäärä:	1
koordinaatit: ETRS89 TM 35	
N	7287764
E	410037
Z/m.mpy	
Koord.selite	GPS mittaus, keskikoordinaatit
Etäisyystieto	Noin 22 km itäkaakkoon Kemin kirkosta.
Peruskartta:	PK 2543 01
Aiemmat tutkimukset:	

4.23.1 Havainnot 22.11.2012

Rakkamaa on uudella reitillä oleva, soiden ja kosteikkojen ympäröimä matala mäki-alue, jolle luonteenomaista on isoista lohkokivistä muodostunut melko tiheä louhikko. Suunniteltu voimajohtolinja kulkee alueen lounaisosan halki. Ainoa havainto on alueella olevan ison siirtolohkareen vieressä todettu poranjälkinen lohkokivi. Poranjäljet ovat lyhyttä tyyppiä, ts. 10-12 cm pitkiä ja noin 2 cm leveitä. Jälkiä todettiin vain yhdessä kivessä. Havainnot teki Jouko Pukkila.



Kuva 33. Rakkamaa, poranjälkiä kivessä. Kuva Jouko Pukkila.

5 Tulokset

Inventointi käsitti alueita Kemin, Keminmaan ja Simon tuulivoiman suunnittelualueilla. Tunnetut muinaisjäännöskohteet keskittyivät voimajohtoreitille Maihkilanvaaran ja Helkkusenvaaran läheisyyteen sekä tuulivoimapuistojen alueiden kivisille tai kallioisille kohoumille. Kohteet ovat valta osaltaan pyyntitalouteen liittyviä ja yhtäkään asuinpaikkaa niiden joukkoon ei kuulu. Valta osa kohteista on ajoittamattomia, tosin muutama kohteista voidaan ajoittaa esihistorialliselle ajalle. Inventoinnin tuloksena havaittiin yhdeksän uutta kohdetta ja kaksi alakohdetta, joista kuutta ehdotetaan suojeltaviksi kiinteinä muinaisjäännöksinä. Muista kuin muinaisjäännöskohteista kaksi on rajamerkkejä ja yksi kivenlouhintapaikka. Arkeologisen inventoinnin yhteydessä tarkastettiin kaikki voimalanpaikat. Kohteiden läheisyydessä sijaitsevista tunnetuista muinaisjäännöskohteista kahta ei voitu tunnistaa. Kortejärvenkangas on todennäköisesti tuhoutunut ja kohde Helkkusenvaara ei voitu maastossa paikantaa. Helkkusenvaara sijaitsee alueella, joka on hiljattain harkattu ja aurattu, mikä heikensi havaintomahdollisuuksia maastossa. Mikäli voimajohtoon pylväsijoittelu osuu lähelle kohteen sijaintia, olisi kohde hyvä käydä tarkastamassa maastossa paremmissa olosuhteissa ennen lopullisen pylväsijoittelun varmistumista. Muinaisjäännöskohteista Korkiamaa sijaitsee alueella, jossa on hiljattain suoritettu hakkuu ja metsänauraustöitä. Näistä toimista huolimatta Korkiamaa voidaan yhä tunnistaa maastossa. Uusista kohteista suurin osa on rakkakuoppia tai rajamerkkejä. Aiemmin tunnetun kohde Simon Karsikon Pirttirakka vaikuttaa kohteelta, jonka sijainti ja korkeusasema antavat olettaa kyseessä olevan mahdollisesti rautakautinen kohde.

Kulttuuriympäristöpalvelut Heiskanen & Luoto Oy

Laatinut:

Kalle Luoto
FM, arkeologia

Tärkeimpiä lähteitä

Meteli. Oulun yliopiston arkeologian laboratorion tutkimusraportti 12: Arkeologiset kaivaukset Kemin seudulla vuonna 1995. Toim. Jalo Alakärppä ja Jari Okkonen. Oulu 1997.

Vuoristo, Katja 2009. Simo ja Kemi 2009, Karsikkoniemen osayleiskaava-alueen inventointi 24.-26.6.2009. Museovirasto. Arkeologinen inventointiraportti.

Kartat, digitaaliarkisto:

Halmekangas: Maanmittaushallitus > Maanmittaushallituksen uudistusarkisto > Simo > Simo; Isojaonkartta taloista N:ot 1-19 tässä kylässä, sekä N:o 1 Jokikylän kylässä 1830-1835 (L19:4/10-22)

Karsikko: Maanmittaushallitus > Maanmittaushallituksen historiallinen kartta-arkisto (kokoelma) > Pitäjänkartasto > Simo (2541 10 Ia.* -/- -)

Leipiö: Maanmittaushallitus > Maanmittaushallituksen historiallinen kartta-arkisto (kokoelma) > Pitäjänkartasto > Simo (2543 01 Ia.* -/- -)

Onkalo: Maanmittaushallitus > Maanmittaushallituksen uudistusarkisto > Simo > Simo; Isojaonkartta taloista N:ot 1-19 tässä kylässä, sekä N:o 1 Jokikylän kylässä 1830-1835 (L19:4/10-22)