

# PADASJOKI NYYSTÖLÄ

Sähkölinjan maakaapeloinnin arkeologinen valvonta 2014



Teemu Tiainen  
Päijät-Hämeen maakuntamuseo /

## TIIVISTELMÄ

Lahden kaupunginmuseo / Päijät-Hämeen maakuntamuseo suoritti kaivutöiden arkeologista valvontaa Padasjoen Nyystölässä heinäkuussa 2014. Valvonnan tarpeen aiheutti alueen sähkölinjojen maakaapelointi. Päijät-Hämeen maakuntamuseo oli aiemmissa lausunnossaan edellyttänyt, että maakaapeloinnin kaivutyöt suoritetaan kolmessa kohdin (Tulppala, Toilanmäki ja Nyystölä Kirkkomäki) arkeologin valvonnassa.

Arkeologisen valvonnan esitöihin käytettiin yksi työpäivä. Maastotyöt tehtiin 7., 10. ja 14.7. Valvonnan jälkityöt tehtiin välittömästi maastotöiden päätyttyä. Valvonnan toimisto- ja maastotöistä vastasi Lahden kaupunginmuseon / Päijät-Hämeen maakuntamuseon projektitutkija Teemu Tiainen. Projektin valvojana toimi Lahden kaupunginmuseon tutkuspäällikkö Hannu Takala. Projektin tilaaja eli kustantaja oli Elenia Oy. Maakaapeloinnin kaivutyöt toteutti JMS-konepalvelu Pyhäjärveltä.

Kolmelta valvotulta alueelta ei konekaivun yhteydessä havaittu mitään muinaisjäänkösiin viittaavaa. Metallinilmaisinharrastaja Anssi Puisto tarkasti allekirjoittaneen pyynnöstä kaapelikaivantoa tehdessä syntyneet maakasat, jolloin Tulppalasta löytyi noin vuoteen 1000 ajoittuva hopeinen dirhemjäljennös. Konekaivutöiden katkonaisuudesta johtuen alueen nekin kaivannot oli mahdollista tarkastaa silmämääräisesti, joilla ei ollut edellytetty arkeologista valvontaa. Näiden tarkastusten yhteydessä havaittiin palomaakerros ja palaneita kiviä Verhon risteyksen kaakkoispuolelta sekä palomaakerros ja pala rautakautista/keskiaikaista keramiikkaa tunnetun muinaisjäänköryhmän Mäkelä A-C läheisyydestä.

## ARKISTOTIEDOT

**Tutkimuksen nimi:** Padasjoki Nyystölä sähkölinjan maakaapeloinnin arkeologinen valvonta 2014.

**Tutkimuksen tilaaja:** Elenia Oy

**Tutkimuksen tekijä:** Lahden kaupunginmuseo / Päijät-Hämeen maakuntamuseo, Teemu Tiainen

**Kenttätyöaika:** 7., 10. ja 14.7.2014

**Löydöt:** 39990:1 (Saviastian reunapala)

**Aiemmat tutkimukset:** Seppänen 1986 tarkastus, Sepänmaa 2003 inventointi, Schulz 2007 tarkastus, Pukkila 2008 valvonta, Nyman 2013 koekaivaus

**Raportin säilytyspaikka:** Alkuperäinen raportti säilytetään Lahden kaupunginmuseo arkeologian yksikön arkistossa. Kopiot raportista on toimitettu työn tilaajalle ja Museovirastoon.

**TIIVISTELMÄ JA ARKISTOTIEDOT**

**SISÄLLYSLUETTELO**

<b>JOHDANTO</b>	<b>1</b>
<b>VALVONNASSA KAIVETUT ALUEET</b>	
<b>1 Tulppala</b>	<b>3</b>
<b>2 Nyystölä Kirkkomäki</b>	<b>8</b>
<b>3 Toilanmäki</b>	<b>11</b>
<b>MUUT HAVAITUT ILMIÖT</b>	
<b>4 Mäkelä A (Mäkelä A-C/Seppälä A)</b>	<b>14</b>
<b>5 Verhon risteys</b>	<b>17</b>
<b>YHTEENVETO</b>	



Kartta 1. Tutkimusalue on merkattu karttaan punaisella ympyrällä. Pohjakartta: Maanmittauslaitos.

## JOHDANTO

Padasjoen Nyystölässä tehtiin sähkölinjojen maakaapelointia heinäkuussa 2014. Päijät-Hämeen maakuntamuseo oli hanketta koskevissa aiemmissa neuvotteluissa ja lausunnoissa pyytänyt muuttamaan maakaapeloinnin reittiä siten, että se kiersi entuudestaan tunnetut muinaisjäännökset riittävän etäältä. Esimerkiksi tunnetun muinaisjäännöksen Verhon risteys (100000796) kohdalla maakaapeloinnin reitti tuli kulkeväksi vuonna 2008 kaivettuun vesi- ja viemäriinlinjaan, jonka kaivamista tuolloin valvoi arkeologi (Pukkila 2008). Nyystölä kylän kohdalla maakaapelointi noudatti niin ikään samaa linjaa, eikä siinä kohden edellytetty arkeologista valvontaa.

Maakaapeli täytyi kaivaa kolmessa kohtaa niin lähelle entuudestaan tunnettua muinaisjäännöstä (Nyystölä Kirkkomäki mj-tunnus 576500002, Tulppala mj-tunnus 100000755 ja Toilanmäki mj-tunnus 576010011), että näillä kohdin edellytettiin kaivutöiden tapahtuvan arkeologin valvonnassa.



Valvonnassa kaivetut kohteet dokumentoitiin digitaalikameralla ja kirjallisesti. Kaivetut alueet mitattiin paikoilleen GPS-vastaanottimella (Garmin S62), jonka tarkkuutta voi pitää varsin luotettavana tutkimusalueiden katveettomuudesta johtuen.

Kaikki raportissa käytetyt kartat ovat Maanmittauslaitoksen avoimesta tiedostopalvelusta:

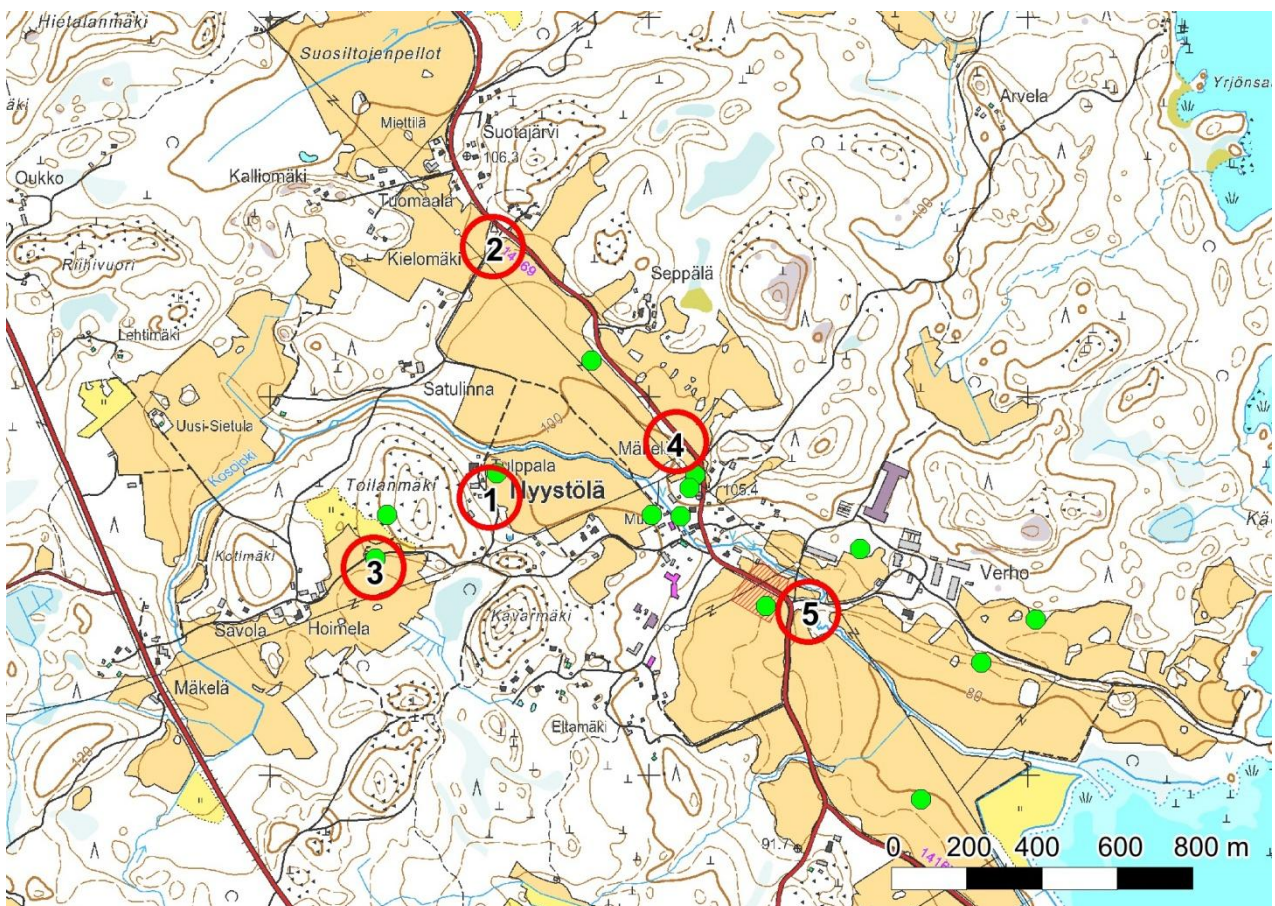
<https://tiedostopalvelu.maanmittauslaitos.fi/tp/kartta>

Tunnettujen muinaisjäännösten paikkatiedot ovat Museoviraston paikkatietojakelusta:

[http://www.nba.fi/fi/tietopalvelut/tietojarjestelmat/kympariston\\_tietojarjestelma/aineistojen\\_lat\\_aaminen](http://www.nba.fi/fi/tietopalvelut/tietojarjestelmat/kympariston_tietojarjestelma/aineistojen_lat_aaminen)

Aiemmat tutkimusraportit on hankittu Lahden kaupunginmuseon tutkimusyksikön arkistosta sekä Museoviraston kulttuuriympäristön rekisteriportaalista:

<http://kulttuuriymparisto.nba.fi/netsovellus/rekisteriportaali/portti/default.aspx>



Kartta 2. Numerot 1-3 arkeologin valvonnassa kaivetut alueet, Numerot 4 ja 5 ovat maakaapelinjalta havaittuja muita kohteita. Numerointi vastaa tämän raportin kohdenumerointia. Vihreät pallot merkkäävät alueen tunnetut muinaisjäännökset. Pohjakartta: Maanmittauslaitos. Muinaisjäännösten paikkatieto: Museovirasto. Mittakaava 1: 20 000.

## VALVONNASSA KAIVETUT ALUEET

### 1 Tulppala



Kartta 3. Tulppalassa arkeologin valvonnassa kaivettu maakaapelilinja merkattu turkoosilla viivalla. Muinaisjäännösrekisterin kohde Tulppala A-F on merkattu vihreällä pallolla valvonta-alueen pohjoispuolelle. Pohjakartta: Maanmittauslaitos. Mittakaava 1 : 5 000.

Tulppalan alueelta tunnetaan useita kiinteitä muinaisjäännöksiä sekä niiden löytöpaikkoja (Tulppala A-F, mj-rekisteri 1000000755). Muinaisjäännösrekisterissä alueen kaikki kohteet on niputettu yhden kohdenimen alle (jo aiemmin mainittu Tulppala A-F). Museoviraston paikkatiedoissa kohde on merkattu vain pistemäisenä kohteena Tulppalan tilan päärakennuksen itäpuoliselle pellolle, jossa vuoden 2003 inventointiraportin mukaan sijaitsee kohde Tulppala A.

Kohteet Tulppala A-C on löydetty vuoden 2003 inventoinnissa (Sepänmaa 2003). Nämä kolme kohdetta ovat rautakauteen/historialliseen aikaan ajoittuvia asuinpaikkoja, jotka sijaitsevat Tulppalan tilakeskuksen pohjois- ja itäpuolisilla pelloilla. Tulppala D on miekan yläpään (KM 3383:2) löytöpaikka. Kohde on tarkastettu vuosina 1919 ja 2003 (A. Hackman ja Sepänmaa). Paikka sijaitsee aivan Tulppalan entisen navetan läntisen seinän puolella. Hackman ei todennut paikalla muinaisjäännöstä. Sepänmaa puolestaan pitää paikkaa topografiansa puolesta sopivana lähinnä polttokenttäkalmistoksi. Tulppala E on rannerenkaan (KM 8752) löytöpaikka, jonka löytöpaikan



Sepänmaa tarkasti silmämääräisesti inventointinsa yhteydessä. Tulppala F on riipuskovasimen löytöpaikka vuodelta 1920. Kovasimen löytöpaikaksi mainitaan vain *"löydetty 20/9 1920 Nyystelästä J. Tulppalan pellolta"*, joten riipuskovasimen tarkempi löytöpaikka jäänee ikuisiksi arvoitukseksi.

Kaapelikaivanto on lähinnä Tulppala B ja E kohteita, jääden ensimmäisestä noin sata metriä kaakkoon ja jälkimmäisestä noin 20 metriä länteen.



Valvotun kaivannon pohjoispää ulottui sähkötolpan juureen. Aiemmin tunnettu kohde Tulppala B sijaitsee kuvan vasemmassa laidassa näkyvän nuorehkon männyn edessä. Rannerenkaan löytöpaikka, Tulppala E, sijaitsee kuvan oikeassa laidassa olevan rakennuksen takana. Kuvattu kaakkoon.

Sähkölinjan maakaapelointi ulottui Tulppalan alueella päärakennuksen kaakkoispuolella olevan talousrakennuksen eteläpuolella olevaan sähkötolppaan (katso kartta 3). Maakaapelin linjaa kaivettiin valvonnassa noin 65 metrin matkalta. Kaapelityömaan aikataulullisista syistä kaivanto kaivettiin *"tyhjänä"*. Kaapelien asentaminen ja kaivannon täyttäminen jäi myöhempään ajankohtaan ja se toteutetaan ilman arkeologista valvontaa. Kaivanto kaivettiin kärjestään noin 20 cm leveällä kauhalla, joka leveni hieman tyveään kohti. Kaapelien asennussyvyys oli kautta projektialueen 80 cm. Tulppalan alueella kaivannon leveydeksi tuli noin 40 cm, vaihdellen hieman maanpinnan murtumisen ja muutaman kivilohkareen vuoksi.



Kuvassa näkyy selvästi Tulppalassa tehdyn kaivannon maalajit, jotka olivat hyvin samankaltaiset koko valvonnassa kaivetun 65 metrin matkan. Kuvattu Kaivannon pohjoispäästä noin 15 metriä etelään, itään päin.

Kaivaminen valvonnassa tapahtui totuttuun tapaan: kaivinkone viesti maata pois ohuina kerroksina. Muokkaamattomaan maahan päästessä koneella annettiin lupa kaivaa rouheammin tavoitesyvyyteen saakka. Kaapelikaivannon matkalla ei ollut mitään kiinteään muinaisjäännökseen viittaavaa, mutta paikan löytöhistoria huomioon ottaen kone pysäytettiin useasti ja paljastunutta maata kaivettiin tarkemmin lapiolla ja lastalla. Tarkemmin kaivetusta maasta paljastui vain muutama hiilen muru.

Maalajit eivät vaihdelleet juurikaan Tulppalan alueen valvotussa kaivannossa. Pinnassa oli ruskea peltokerros, jonka paksuus vaihteli 10–20 cm:n välillä. Peltokerroksen jälkeen oli hietainen hiesu, jonka väri vaihteli kellertävästä harmaaseen ja paksuus 20–40 cm:n välillä. Hiesun alla oli paikoitellen hiekkakerros, kuten myös yllä olevassa kuvassa. Hiekkakerros esiintyi noin kolmasosalla kaapelikaivannon aluetta. Kaivannon pohjalla esiintyi hetkittäin myös savea.





**Vasen:** Kaapelikaivannon pinnalla nostetun suurehkon kiven välittömässä läheisyydessä oli muitakin kiviä, joista kaikkia ei nostettu pois maasta. Näiden kivien kohdalla kaapelikaivanto tekee muutaman loivan mutkan. Metallinilmaisin Harrastaja löysi dirhemjäljennöksen kaivukasasta hieman kuvassa olevasta kivistä pohjoiseen. Kuvattu luoteeseen. **Oikea:** Kaivinkoneen kulma on siinä paikassa, johon valvonnassa kaivaminen lopetettiin. Kaivannon alkupää on punaisen rakennuksen edessä olevan sähkötolpan juurella. Kuvattu luoteeseen.

Nyystölän alueella toimii aktiivinen metallinilmaisin Harrastaja Anssi Puisto (040-5114934, Helsinki). Puisto on aiemmin löytänyt Tulppalan pelloilta viitteitä rautakaudesta ja toimittanut tiedot löydöistä asianmukaisesti Museovirastoon. Tulppalan tilan omistajien kautta Puistoon saatiin yhteys ja häntä pyydettiin ”piippaamaan” kaivukasat ennen kaivannon täyttämistä. Samassa yhteydessä tehtiin selkeän tiedettäväksi, että vain jo koneella nostettuja kaivukasoja saa kaivaa. Puisto löysikin maakasasta hopeisen kolikon, josta hän lähetti kuvat Tuukka Talviolle. Talvio tunnisti kolikon kuvan perusteella dirhemjäljennökseksi. Jäljennös on lyöty vain yhdeltä puolelta ja siihen on kiinnitetty lenkki ripustusta varten. Esine ajoittuu karkeasti vuoteen 1000. Puisto on toimittanut löydön Museovirastoon.

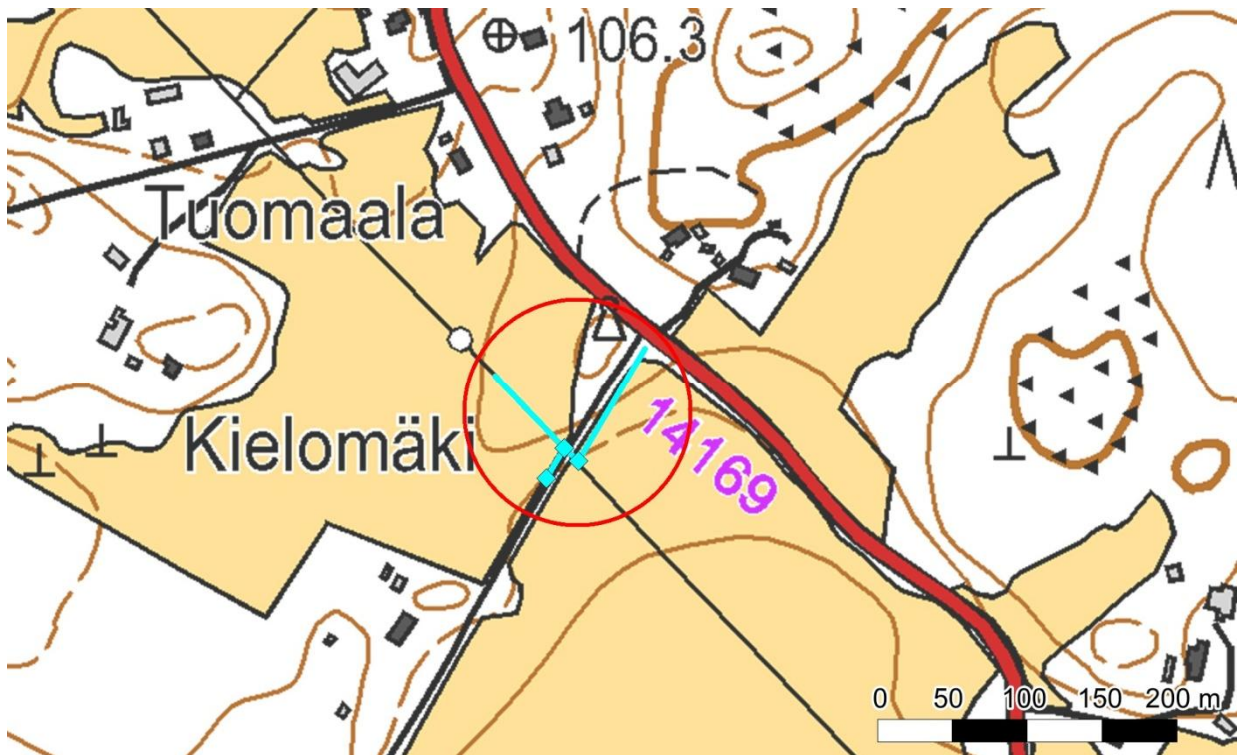


Anssi Puiston löytämä kolikkoriipus, jonka T. Talvio tunnisti kuvasta dirhemjäljennökseksi.

Kaapelikaivantoa valvottaessa ei havaittu mitään kiinteään muinaisjäännökseen viittaavaa. Koneen avaamassa kaivannossa huomattiin pari hiilen murua sekä suuren maakivet, joista suuri osa jäi paikoilleen maahan. Muuten koko kaivanto oli varsin yhdenmukainen koko matkaltaan maalajeja myöten. Metallinilmaisinharrastaja A. Puiston löytämän Dirhemjäljennös tuli noin 40 metriä kaapelikaivannon pohjoispäästä etelään, suurten maasta paljastuneiden kivien pohjoispuolelta.

Tulppalan alue pysyy erityisen mielenkiintoisena rautakautisena kohteena, vaikka suoritettun valvonnan havainnot eivät tuoneet kohteeseen uutta tietoa. Alueella on aivan ilmeisesti ollut asuinpaikkoja (Sepänmaa 2003), sekä mahdollisesti myös kalmisto. Kalmistoon viittaa vahvasti alueella 1900-luvun alussa tehdyt löydöt sekä viime vuosien metallinilmaisimella tehdyt löydöt. Olisi enemmän kuin suotavaa, että Tulppalan alueella suoritettaisiin tarkkuusinventointi tai koekaivaus, jolloin jo tunnetut muinaisjäännökset saataisiin rajattua ja ehkä löydetäisiin myös entuudestaan tuntemattomia muinaisjäännöksiä.

## 2 Nyystölä Kirkkomäki



Kartta 4. Nyystölän Kirkkomäen liepeillä arkeologin valvonnassa kaivettu ja aurattu maakaapelilinja. Eteläisen turkoosin vinoneliön kohdalle kaivettiin noin 2 x 3 metrin kokoinen matala kuoppa, johon tulee jakokaappi. Kaksi muuta vinoneliötä merkkäävät Nuijamäentien alitukseen tarvittavia työskentelykuoppia (noin 1,5, x 1,5 m).

Muinaisjäännösrekisterissä Nyystölän Kirkkomäestä (mj-rekisteri 576500002) on seuraava merkintä:

*"Perimätiedon mukaan paikalla on keskiajalla ollut puinen kappelikirkko ja hautausmaa, jonne olisi Nuijasodan loppuvaiheessa joulun alla v. 1596 haudattu viereisellä pellolla teloitettujen talonpoikien ruumiit. Luulöytöjä on tiettävästi tehty pellolta ja läheiseltä mäeltä (eivät tallessa).*

*Padasjoen kirkolle vievän tien parantaminen sekä tien itäpuolella oleva (n. 40 m x 30 m) hiekkakuoppa ovat tuhonneet osan mäkeä ja mäellä mahdollisesti olleita rakennuksenpaikkoja, jotka I. Kronqvist oli tarkastusmatkallaan v. 1924 havainnut. Paikalla on nykyisin v. 1936 pystytetty nuijasodan muistomerkki, jonka pystytys sekä sen eteläpuolisen tilustien pengerrys että pohjoisen pellon laajennus, ovat osaltaan jättäneet jälkensä mäkeen."*

Kirkkomäellä ovat arkeologeista tehneet tarkastuskäynnin I. Kronqvist 1924, L. Laaksonen 1970 ja M. Hiekkänen ja T. Pärssinen vuonna 1996. Timo Sepänmaa kävi vuonna 2003 mäkeä läpi metallinilmaisimella ja teki mäelle muutamia koekuoppia. Hän ei havainnut Kirkkomäellä mitään



kiinteään muinaisjäänökseen viittaavaa. Maakaapeloinnin valvontatöiden yhteydessä useat paikalliset kertoivat, että nuijasodan aikainen joukkomurha olisi tapahtunut toisaalla, eikä Nyystölän Kirkkomäellä oleva Nuijamies-patsas olisi oikeassa paikassa.



Kaapelikaivantoa kaivettiin valvonnassa Kirkkomäen edustaa kulkevan Nuijamäentien pellon puolelta, sekä Kirkkomäen vasemmalla puolen näkyvän auton paikalta, johon tehtiin tienalitusta varten tarvittavat asennuskuopat sekä jakokaapin vaatima kaivanto. Kuvattu länteen.

Valvottu maakaapelikaivanto kiersi Kirkkomäen sen itä- ja kaakkoispuolelta seuraten Nuijamäentien itäpuolista piennarta (katso kartta 4). Välittömästi tien itäpuolella alkanut pelto oli valvonnan aikana viljelyksessä, joten ennen kaivu/aurastöitä pellolla ei päästy tekemään lainkaan pintapöimintää. Kirkkomäen sivua on leikattu Nuijamäentien rakennus/parannustöiden yhteydessä. Nuijamäentien sivuun kaapeli aurattiin maahan, jolloin maahan ei synny kaivantoa. Auras kauha on noin 20 cm leveä ja 90 cm syvä kauha, jonka lävitse asennettavat kaapelit kulkevat. Auras kauha painetaan maahan ja kauhaa vedetään kaivinkoneella, jolloin asennettavat kaapelit jäävät aurattuun uraan ja ura sulkeutuu auras kauhan perässä. Sulkeutuneesta aurasurasta päätellen maa-aines Nuijamäentien itäpuolella on hiekkaista peltomultaa.



**Vasen:** Kaapelia asennetaan auraamalla Nyystölän Kirkkomäen itäpuolelle. Kuvattu lounaaseen. **Oikea:** Kirkkomäen länsipuolella oleva peltoniemeke aurauksen jälkeen. Kuvattu kaakkoon.

Maahan laskettavat kaapelit asennetaan ns. myyrällä Nuijamäentien alitse. Myyrä tekee maahan pienen reiän, jonne asennetaan muoviputki kaapeleita varten. Alituksen vuoksi tien molemmin puolin oli kaivettava noin 1,5 x 1,5 metrin kaivanto. Kirkkomäen eteläpuolelle tulee myöhemmin asennettavaksi jakokaappi, jonka kohdalle kaivettiin valvonnassa noin 2 x 3 metrin ala. Jakokaappi ei tarvinnut syvää kaivantoa. Paikoitellen jakokaapille tehty kaivanto ei rikkonut edes peltokerrosta. Kaivantojen rikkoessa peltokerroksen, sen alta paljastui kaikissa kaivannoissa vaalea hietainen hiesu.



Nyystölän Kirkkomäen eteläpuolelle asennettavan jakokaapin paikalle kaivattiin matala kaivanto, joka ei rikkonut edes 15-20 cm paksuista peltokerrosta kuin muutamien kohdin. Kuvattu koilliseen.

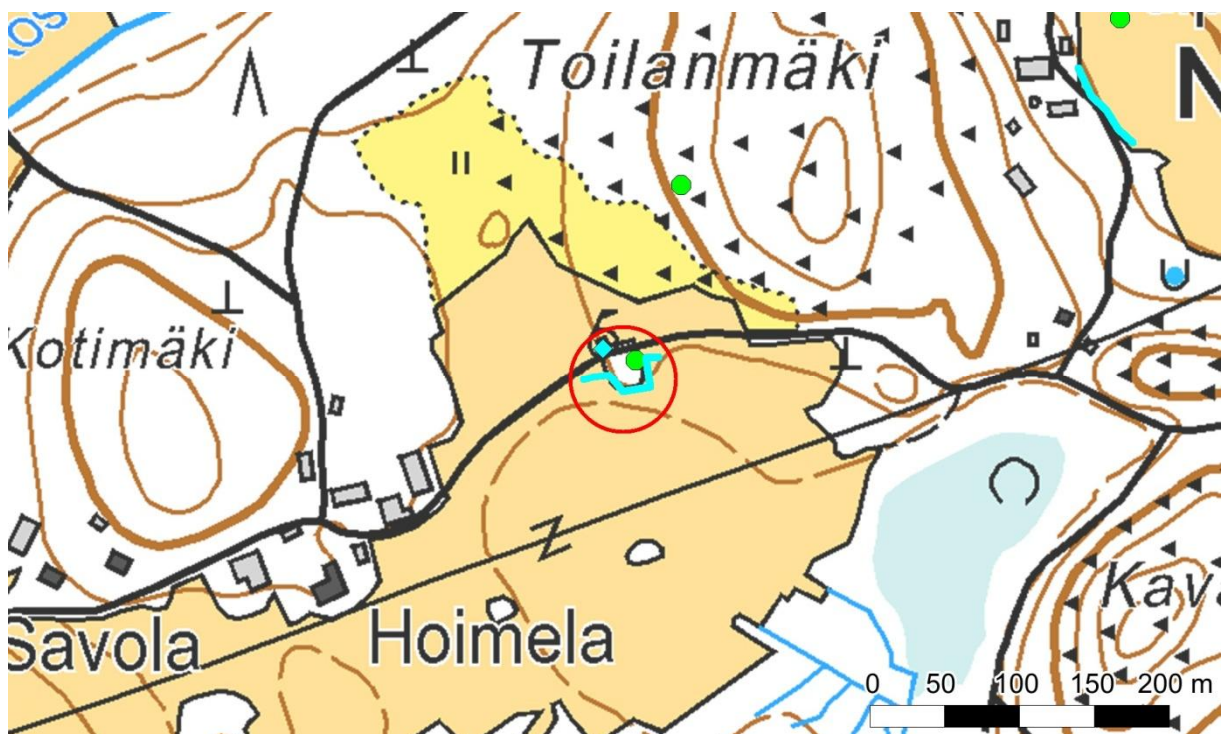


Nuijamäentien pohjoispuolella, Kirkkomäen länsipuolella, olevassa pellossa on selkeästi erottuva terassiniemeke. Niemekkeen kohdalle tullut kaapelikaivanto kaivettiin myös valvonnassa. Valvonta suoritettiin kaapelin asennusteknisistä syistä siten, että tulevan kaapelilinjan kohta aurattiin aurauskauhalla, mutta kaapelia ei asennettu peittyvään uraan. Kaapelit asennetaan valmiiksi aurattuun kohtaan ilman arkeologista valvontaa sen jälkeen, kun Nuijamäentien alitusliitännät on tehty.

Auraaminen ei ole paras mahdollinen arkeologiseen valvontaan soveltuva kaapelinasennusmetodi. Kapea kauha toki myllää maata hyvin vähän, eikä maa-ainesta nouse juurikaan ulos urasta. Auraamista valvottaessa maalajien, mahdollisten rakenteiden tai ilmiöiden havainnointi on vaikeaa, ellei mahdotonta. Auraaminen on nopea tapa asentaa kaapelia maahan ja se sopi erityisen hyvin Nyystölän alueen melko kivettömille ja hiekkaisille pelloille.

Nyystölän Kirkkomäellä maakaapelointia valvottiin noin 110 metrin matkalla. Tämän lisäksi kohteella valvottiin Nuijamäentien kaapelialitusta varten tarvittavat asennuskuopat sekä jakokaapin paikka. Kirkkomäellä ei tavattu mitään kiinteään muinaisjäännykseen viittaavaa.

### 3 Toilanmäki





Kartta 5. Toilanmäessä arkeologin valvonnassa kaivettu maakaapelilinja merkattu turkoosilla viivalla. Turkoosi vinoneliö on paikalla olevan kuppikiven kohdalla, vihreä pallo muinaisjäännösrekisterissä oleva pistemäinen paikkatieto Toilanmäki-kohteesta. Kartan oikeassa ylänurkassa oleva turkoosi viiva on Tulppalan valvonnassa kaivettu kaapeliura. Pohjakartta: Maanmittauslaitos. Mittakaava 1 : 5 000.

Toilanmäki (mj-rekisteri 576010011) niminen kohde on rautakautinen kuppikivi. Kivi sijaitsee Tulppalan kohteista itälounaaseen, Toilanmäen toisella puolen. Paikalle on tehnyt tarkastuksen Kimmo Seppänen 1986 ja Timo Sepänmaa inventoi kohteen 2003. Museoviraston rekisterissä kohde on merkattu Kavarmäentien eteläpuolelle ja liian itään. Kuppikiven oikea sijainti on merkattu peruskarttoihin sekä tähän raportin karttaan 5 turkoosilla vinoneliöllä. Samassa kartassa turkoosi viiva merkkää arkeologisessa valvonnassa kaivettua maakaapelilinjaa (yhteensä noin 70 metrin matka).

Päijät-Hämeen maakuntamuseo edellytti, että maakaapeli kulkee kuppikiven eteläpuolisen levikkeen ja pellon välistä, sielläkin valvonnassa kaivaen. Levikkeen etelälaidalla on paljon kiviä, joista osa näyttää pellonraivauksen tai tienparannuksen yhteydessä sijoilleen asetetulta. Kuppikiven läheisyydessä ja Kavarmäentien pohjoislaidalla havaittiin kasvavan mm. tummaa tulikukkaa. Valvonnassa kaivetulla alueella arkeofyyttejä ei havaittu.



Toilanmäellä valvonnassa kaivetun kaivannon tyypillinen maannos: noin 20 cm paksuisen peltokerroksen jälkeen maannos muuttui harmaankeltaiseksi hiesuksi.

Maakaapelin paikka kaivettiin kuten Tulppalassa: kaapeliura kaivettiin valmiiksi auki kapealla kauhalla. Kaapelinasennus ja kaivannon peittäminen tehdään sitten, kun kaapelilinja saavuttaa alueen. Maata avattiin ohuena kerroksena, kunnes kaivannossa saavutettiin koskematon maa,

jonka jälkeen kaivamista pystyi nopeuttamaan. Maannos valvotun alueen itäpäässä oli 15–25 cm:n peltokerroksen jälkeen harmahtava hietainen hiesu. Kierretyn levikkeen lounaispuolella pintamaan alla oli kiviä, mikä aiheutti kaivannon sortumisen ja tästä johtuvan levenemisen.



**Vasen:** Kaapelikaivantoa kaivetaan Kavarmäentien eteläpuolella. Anssi Puisto tutkii metallinilmaisimella kaivinkoneen kaivamia maakasoja. Kuvattu kaakkoon. **Oikea:** Kavarmäentien pohjoispuolella kasvaa tummaa tulikukkaa. Kuvattu pohjoiseen.

Toilanmäen kaapelikaivannon valvonnan yhteydessä ei havaittu mitään kiinteään muinaisjäännökseen viittaavaa. Metallinilmaisinharrastaja Anssi Puisto oli paikalla Toilanmäen valvonnan ajan. Puisto tarkasti kaivetun maa-aineksen metallinilmaisimella. Löytöinä siitä tuli muutama modernilta vaikuttanut naula ja nappi sekä muutama maatalousrojun kappale. Puiston mukaan tutkitulta alueelta löytyi normaalia vähemmän peltoromua.

## MUUT HAVAITUT ILMIÖT

Valvonnan yhteydessä oli mahdollisuus tarkastaa koko Nyystölän alueen maakaapelilinjat myös niiltä osin, missä Päijät-Hämeen maakuntamuseo ei ollut edellyttänyt arkeologista valvontaa. Arkeologiseen valvontatyöhön tuli paikan päällä useita taukoja, jotka aiheutuivat kaapelikelojen vaihdoista yms. töistä. Syntyneet tauot hyödynnettiin kulkemalla koko kaivettu linja läpi.

### 4 Mäkelä A (Mäkelä A-C/Seppälä A)



Kartta 6. Keramiikan löytöpaikka on merkattu turkoosilla vinoneliöllä. Keramiikan pala löytyi nokikerroksesta, joka havaittiin maakaapeloinnin tienalitusvarten tehdyn kaivannon profiilista. Pohjakartta: Maanmittauslaitos. Mittakaava: 1 : 5 000.

Mäkelän kohdalla maakaapelilinjat ylittävät Nyystöläntien. Kaapelialitusta varten tien lounaispuolelle oli kaivettu noin 5 m pitkä ja 2 m leveä kaivanto. Tietä vasten kaivanto oli noin 1,3 metriä syvä ja pellonpuolelta noin 40 cm. Kaivannon pohja oli kutakuinkin tasainen, mutta Nyystöläntien myöhemmät parannus- ja kunnostustyöt ovat nostaneet sen pintaa, mistä aiheutui kaapelialituskaivannon vaihteleva syvyys. Kaivannon profiileista näki, että maannos oli kauttaaltaan sekoittunutta, johtuen Nyystöläntien myöhemmistä vaiheista sekä vuonna 2008 tehdystä vesi- ja viemäritöistä (Pukkila 2008).



Tienalituksen vuoksi tehdyn kaivannon länsipäässä, sen pohjoisprofiilissa oli näkyvillä noin metrin levyinen noki/hiilimaakerros, jonka paksuus oli alle 10 cm. Nokikerroksen alapuolella oli ruskeanpunertavaa palanutta maata sekä muutama palanut kivi. Tämän kerroksen paksuus oli 15–20 cm. Profiilia puhdistettaessa ruskeanpunertavan maan yläpinnasta löytyi rautakauden loppuun / keskiaikaan ajoittuva keramiikan reunapala. Keramiikan löytökoordinaatti ETRS-TM35FIN koordinaatistossa: N 6800882,18 E 409076,89 z noin 100.



Kuvassa näkyy Nyystöläntien lounaispuolelta havaittu palomaakerros. Kerroksesta löytyi rautakauteen/keskiaikaan ajoittuva keramiikan pala. Kuvattu luoteeseen.

Musta palomaakerros laski molempiin suuntiin. Itään, eli Nyystöläntien suuntaa maannos oli tosin sekoittunutta ja paikalla mahdollisesti olleet merkit paikan vanhemmasta asutuksesta ovat niiltä osin tuhoutuneet. Länteen kaivanto kapeni kaapeliuran levyiseksi, eikä havainnointia uran kapeudesta johtuen voitu kunnolla tehdä. Kaivannon vastalaidalta ei noki- tai palomaakerrosta havaittu. Mustan palomaan korkeutta ei saatu kunnolla mitattua nykyisestä maanpinnasta, koska paikalla oli myllätty maata kaivinkoneella. Mustan palomaan länsilaita on arviolta 15-20 cm maanpinnan alla.

Havaittu kohde sijaitsee välittömän tunnetun muinaisjäännösryhmän Mäkelä A-C (mj-rekisteri 1000000729) pohjois- ja länsipuolella. Kohteeseen liittyy mahdollinen kuppikivi, kalmisto ja asuinpaikka. Lähin nyt havaittuun kohteeseen liittyvä muinaisjäännösryhmän osa on Mäkelä A, rautakautinen asuinpaikka. Sen sijaintitieto sijaitsee noin 65 metriä luoteeseen havaitusta kohteesta.

Jouko Pukkila teki vuoden 2008 valvonnan yhteydessä havaintoja miltei samasta kohtaa. Silloin kaivetusta viemärilinjasta esiin tulleet havainnot tulkittiin luonnollisesti syntyneiksi, paikalla aikoinaan sijainneen pienen lammen virtaaman ja roudan rapauttavan voiman aiheuttamiksi. Vuoden 2008 valvonnassa paikalla havaittiin hieman vettyynyttä hiiltä, rapautuneita kiviä sekä tumma maakerros.

Nyystölän kylän alueella on useita muinaisjäännöksiä eikä niiden ajoitusta ja laajuutta ole selvitetty selkeästi. Nyt havaittu kohde muinaisjäännösryhmä A-C välittömässä läheisyydessä on järkevintä liittää yhteen muinaisjäännösryhmä Mäkelä A-C kanssa epäselvyyksien välttämiseksi. Alue ansaitsisi suuremman ja tarkemman tutkimushuomion, jolloin laajan muinaisjäännösalueen rajoihin ja ajoitukseen voitaisiin saada tarkkuutta.

Kaivannosta löytynyt keramiikan reunapala, joka ajoittuu esihistorian ja keskiajan taitteeseen.

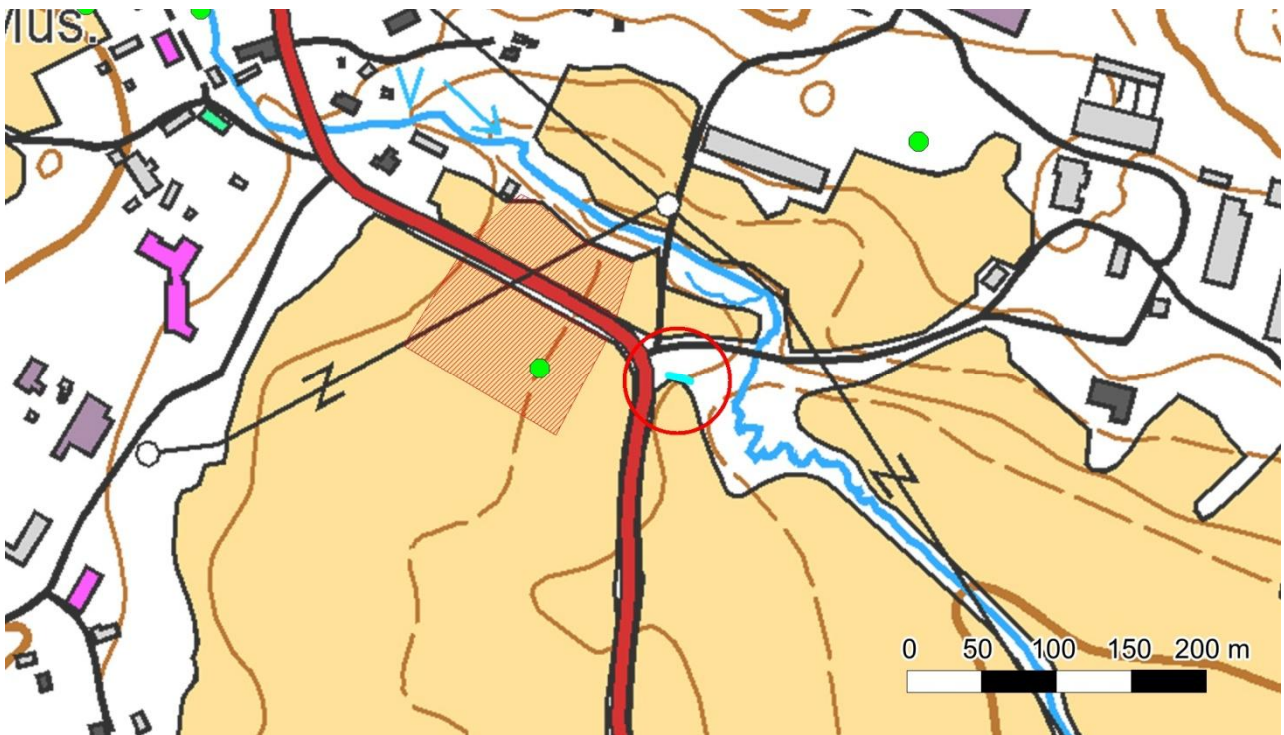






Havaittu palomaakerros sijaitsee kuvan vasemmassa laidassa, myllättyssä ruskeassa multamaassa. Nyystöläntie jatkuu suoraan Kirkkomäelle, joka erottuu korkeiden mäntyjensä vuoksi muista puualueista. Kuvattu itäluoteeseen.

## 5 Verhon risteys



Kartta 7. Valmista maakaapelilinjaa seurattaessa löytynyt nokimaan ja palaneiden kivien kohta on merkattu karttaan turkoosilla viivalla. Viiva on sillä kohtaa, missä kaivanto oli auki kaapeleiden liitoskohdan vuoksi. Havainnot tehtiin kaivannon pohjoisprofiilista. Löytökohdan vasemmalla puolella oleva vihreä pallo ja punainen rasteri merkkäävät entuudestaan tunnetun muinaisjäänneksen Verhon risteyskohdan. Pohjakartta: Maanmittauslaitos. Mittakaava 1 : 5 000.

Verhon risteys (mj-rekisteri 1000000796) on rautakautinen asuinpaikka, jonka Timo Sepänmaa löysi inventointinsa yhteydessä vuonna 2003. Metallinilmaisinharrastajan tekemien löytöjen



ansioista vuonna 2013 Museoviraston koekaivausryhmä suoritti paikalla koekaivaukset (Nyman 2013), joiden tuloksien perusteella kohteen rajaus tarkentui.

Sähkölinjan maakaapelointi kulki Verhon risteuksen kohdalla seuraten Nyystöläntien etelälaitaa. Kaapelit aurattiin samaan kaivantoon, joka oli tehty vuonna 2008 vesi- ja viemäritöiden vuoksi. Verhon risteys – muinaisjäännöksen itäpuolella, Nyystöläntien ja Verhontien risteuksen kaakkoispuolella oli kaapelikaivantoa jätetty auki kaapeleiden myöhempää liittämistä ja kytkemistä varten (kartta 7). Auki jätetty kaivanto oli itä-länsisuuntainen ja noin 15 metrin mittainen.

Kaivannon länsipäädystä, sen pohjoisprofiilissa todettiin kaksi tumman maan ja palaneiden kivien kohtaa, jotka poikkesivat kaivannon muusta profiilista. Lännen puoleinen ilmiö oli noin 1,5 m leveä ja paksuimmillaan noin 25 cm paksu. Toinen tumman maan kohta oli noin 1,1 m leveä ja paksuimmillaan 40 cm paksu. Ilmiöitä lastalla puhdistettaessa niistä löytyi ainoastaan hiilen kappeleita.



Tunnetusta muinaisjäännöksestä, Verhon risteuksesta, itään noin 50 m havaittiin kaapelikaivannossa kaksi tummemman maan kohtaa. Kohdissa oli nokea, hiiltä sekä palaneita kiviä. Kuvattu koilliseen.

Todetut kulttuurimaaläiskät sijaitsevat lähellä aiemmin tunnettua muinaisjäännöstä, Verhon risteystä. Sepänmaa on vuoden 2003 inventointiraportissaan ilmoittanut paikalle pistemäisen koordinaattitiedon, mutta sanallisessa kuvailussaan kertoo kohteen olevan noin 80 x 40 metriä

laaja. Nyman puolestaan toteaa vuoden 2013 koekaivausraportissaan kohteen olevan hankala rajattava topografiansa puolesta.

Valvonnan yhteydessä tehtyjen havaintojen ja aiempien tutkimusten perusteella lienee perusteltua lisätä nyt havaittu kohde Verhon risteys muinaisjäänköhteeseen kuuluvaksi.

Todetun nokimaan keskikoordinaatti ETRS-TM35FIN koordinaatistossa: N 6800441,2 E 409393,2 z noin 85.

## YHTEENVETO

Kolmelta valvonnassa kaivetulta alueelta ei havaittu valvonnan yhteydessä mitään kiinteisiin muinaisjäännöksiin viittaavaa. Metallinilmaisinharrastajan A. Puisto tutki Tulppalan ja Toilanmäen kaapeliuran kaivamisesta syntyneet maakasat. Tulppalasta kaivukasoista löytyi hopeinen dirhemjäljennös.

Kaapelikaivannon reitiltä löytyi merkkejä kulttuurikerroksista kahdesta kohtaa, joissa kaivutöitä ei oltu edellytetty tehtäväksi valvonnassa. Mäkelä A-C muinaisjäännösryhmän läheisyydestä löytyi noki/hiilimaa- ja palomaakerros sekä rautakauteen/keskiaikaan ajoittuva keramiikan reunapala. Löydetty kohde liittyy Mäkelä A-C muinaisjäännösryhmään, eikä sitä ole syytä irrottaa erilliseksi kohteeksi ilman tarkempia tutkimuksia.

Toinen kulttuurikerroksen kohta löytyi Verhon risteyksen itäpuolelta. Auki olleesta kaapelikaivannosta dokumentointiin kaksi vierekkäistä, noin metrin levyistä, nokimaasta ja palaneista kivistä muodostunutta läiskää. Läiskiä puhdistettaessa niistä ei tavattu mitään ajoittavia löytöjä.

Nyystölän kylän alueella on useita muinaisjäännöksiä, jotka ovat muinaisjäännösrekisterissä pistemäisinä kohteita. Timo Sepänmaa on vuoden 2003 inventointiraportissaan antanut sanallisesti perustellen miltei jokaiselle kohteelle myös arvion kohteen laajuudesta. Kohteiden laajuudet olisi hyvä saattaa myös muinaisjäännösrekisterin karttaikkunaan aluetietoina, jolloin ne palvelisivat alueen maankäytön suunnittelua sekä ohjaisivat metallinilmaisinharrastajia oikeaan suuntaan.

Useat Nyystölässä tehdyt arkeologiset tutkimukset eivät poista alueen jatkotutkimusten tarvetta. Tulppalan ja Mäkelän muinaisjäännösryhmien sekä Verhon risteyksen alueen laajoihin havaintoalueisiin olisi saatavissa selkeyttä kohdennetuilla tarkkuusinventoinneilla ja koekaivauksin.

Lahdessa 25.7.2014

Teemu Tiainen