

Pulkkilanharju, Asikkala
Resterna av en klinkbyggd båt
Stefan Wessman



Bild 1.

Längd 663 cm (vid fyndtillfället uppmätt till 670, akterstävsnu aningen skadad)
Bredd 135cm vid spant 11 (nuvarande maxbredd)
Spant original 17st, nu 15 på plats
Stävhöjd i fören 95cm, i aktern 90

Köl & förstäv

Kölens maxlängd är 654cm, bredd 26cm. Kölens tjocklek är på mitten ca 5cm. Kölen och förstäven är gjorda i ett stycke där förstäven utgörs av rotändan på trädet. Förstäven, med en bredd av 8cm i övre änden, har en spunning som är 4,5cm bred och 2cm djup för bordläggningen. Spunningen löper jämt längs förstäven och fortsätter längs undre sidan av kölen, där är bredden ökar till 3,5cm. I akterdelen av kölen finns en bottenplugg, diameter 25mm. Vid pluggen har en skåra gjorts så att vattnet lättare rinner bort (bild 2). Förstäven har antagligen varit försedd med en metallring, av vilken två spikhål återstår (bild 3). I kölen finns fyra pluggade dymlingshål Ø25mm, två 185cm från fören och två 175cm från aktern (bild 4). Dessa har antagligen fäst kölen i underlaget under byggnadsskedet.



Bild 2



Bild 3



Bild 4

Akterstäv

Akterstäv utgörs av ett skilt stycke, varav köllängd är 55cm. Skarven är en 40cm lång killask och har fogats till kölen med tre dymlingar (bild 5). Akterstävens bredd är 12cm upptill. Akterstäv har haft ett metallbeslag i övre änden. Akterstävens spunning är utförd på samma sätt som i fören.



Bild 5

Bordläggning

Av bordläggningen återstår endast en planka på styrbordssidan. Plankan är bevarad till en längd av 441cm, men den är bruten i båda ändarna. Plankan har inte varit skarvad, utan löpt i full längd från för till akter. Plankans maxbredd är 28cm. Bordläggningen har varit klinklagd. Naglarna sitter med ett inbördes avstånd av 10-12cm (bild 6), på insidan har de slagits omkull en gång. Ursprungligen har båten haft tre bordgångar på var sida.



Bild 6

Spant

Det längsta spantet är 135cm över spetsarna. Bredden på spanten är 5cm. Femton av de ursprungligen 17 spanten har bevarats helt eller delvis, spant 3 och 17 saknas, spant 1 har lossnat från kölen. Åtminstone spant fem och spant sju har på babords- respektive styrbordssidan varit försedda med en upplänga som skarvats till spantet med en bladlask (de övriga spanten är eroderade i övre ändan). Lasken är ca 1cm djup och 8-9cm lång (bild 7). Alla spant utom det förligaste är dymlade till kölen med två dymlingar (Ø22mm), det förligaste endast med en. I den undre sidan har spant 2-17 tre stycken våghål, 2cm höga och 4-6cm breda. Spant nummer ett saknar våghål. Spanten är försedda med klinkhak för tre bordplankor. Mellersta bordplankan har i stort sett varit lika bred

som första (haket 25cm). Spanten har även varit spikade till bordläggningen med två spik per plank.



Bild 7

Asikkala Pulkkilanharju rive 1.

tekstiilinäyte veneestä

Tekstiilinäyte on oikaisemattomana kooltaan 55 x 50 mm.



Kuva 1. Oikea puoli



Kuva 2. Nurja puoli

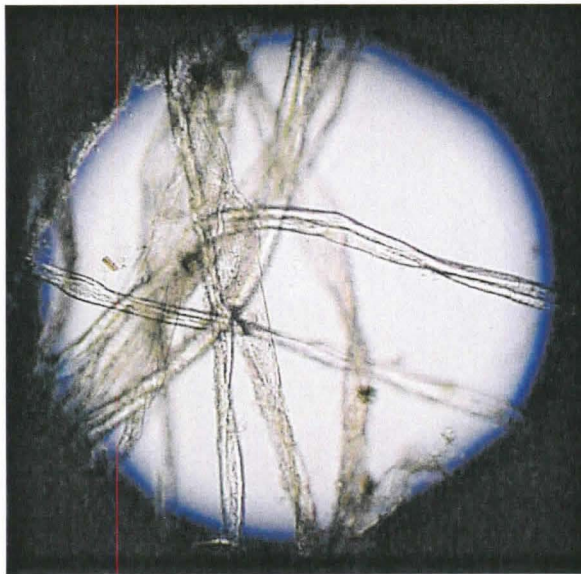
Tekstiilin *sidos* on kolmivartinen, 1-2 toisvaltainen Z-toimikas, jossa oikealla puolella näkyvät vain kudelangat, nurjalla puolella näkyy paikoin myös ohuita loimia, mutta kankaan rakenne on reunoista purkautunut, koska loimet ovat murentuneet ja katkeilleet.

Kude on varsin tasalaatuista lampaanvillaa. Loimi on puuvillaa tai puuvillasekoitetta, ohut yksisäikeinen, erittäin tiukkaan Z-kehrätty, väriltään nykyisellään tumma, tiheys on n. 16 lankaa / cm.

Kude on myös yksisäikeinen, mutta paksumpi ja loivemmin Z-kehrätty, tiheys on noin 16 lankaa / cm. Etenkin kankaan oikealla puolella näkyy heikosti kuteen suuntaisia tasaleveitä (n. 4,5 mm) raitoja, joista toiset ovat ruskehtavia, toiset tummempia.

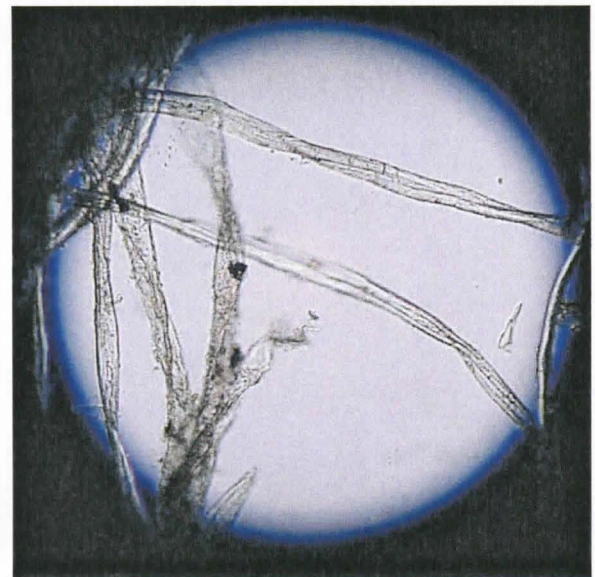


Kuva 3. Kankaan oikeaa puolta mikroskoopissa polarisaatio-suotimella kuvattuna.



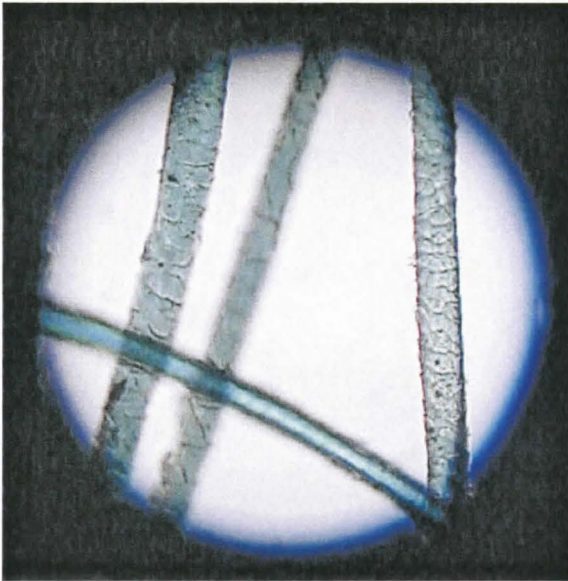
Kuva 4.

Loimen kuituja läpivalaisumikroskoopissa. Kuitujen joukossa erottuu litteitä kiertyviä puuvillakuituja.



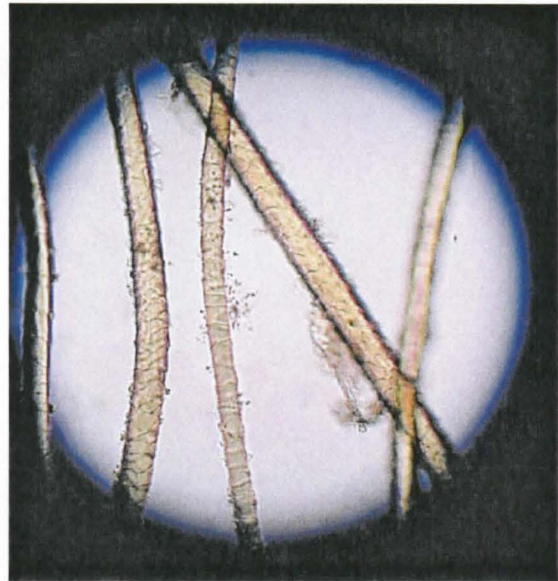
Kuva 5.

Kuitujen joukossa erottuu litteitä kiertyviä puuvillakuituja.



Kuva 6.

Tumman ja ruskehtavan raidan villakuituja läpivalaisumikroskoopissa. Tummana näkyvä villa on ollut värjättyä siniseksi, ruskehtava puolestaan punasävyiseksi.



Kuva 7.

Tekstiilinäytteessä keskivaiheilla, lähellä yläreunaa on nelikulmainen reikä, jonka reunoilla on ruostejälkiä. Se voisi viitata siihen, että hienosta raidallisesta villakankaasta valmistettu vaate on päätenyt veneen pohjaan tilkkeeksi. Naulanreikä näkyy kuvissa 1-3.

Tekstiilinäyte vaikuttaa öljyiseltä.

10.10. 2008

Leena Tomanterä
Liisa Häärä-Bäcklund

**Asikkala Pulkkilanharju
tekstiilinäyte veneestä**



Kuva 1.

Tekstiilinäyte siirrettiin muovipussista puhtaaseen veteen tarjottimelle.

rive 2.



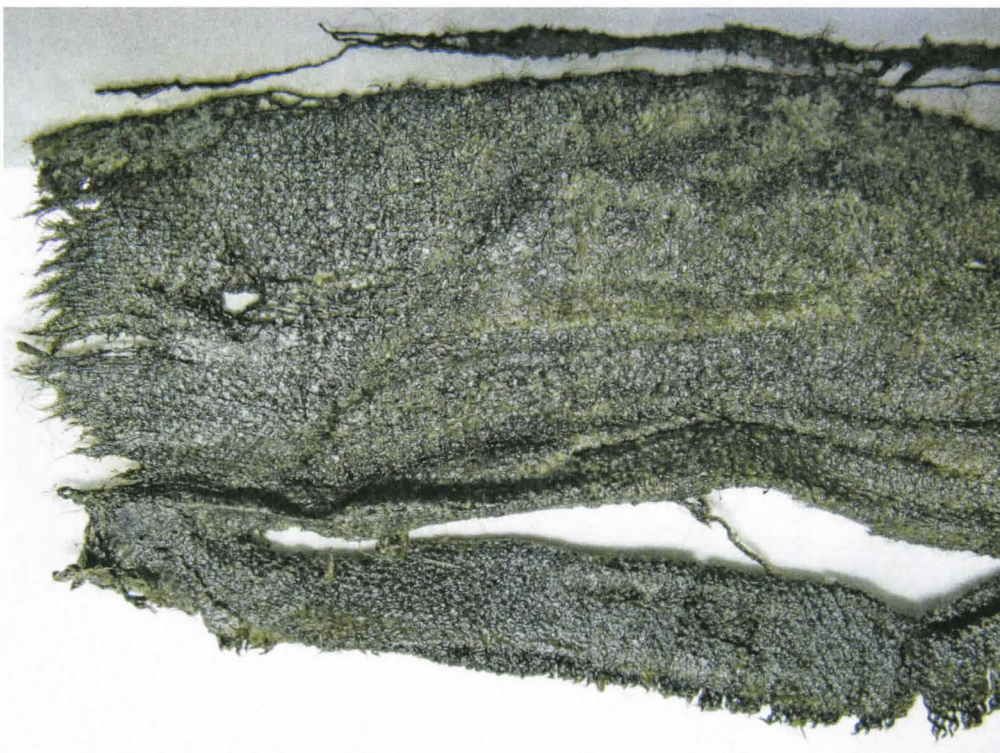
Kuva 2.



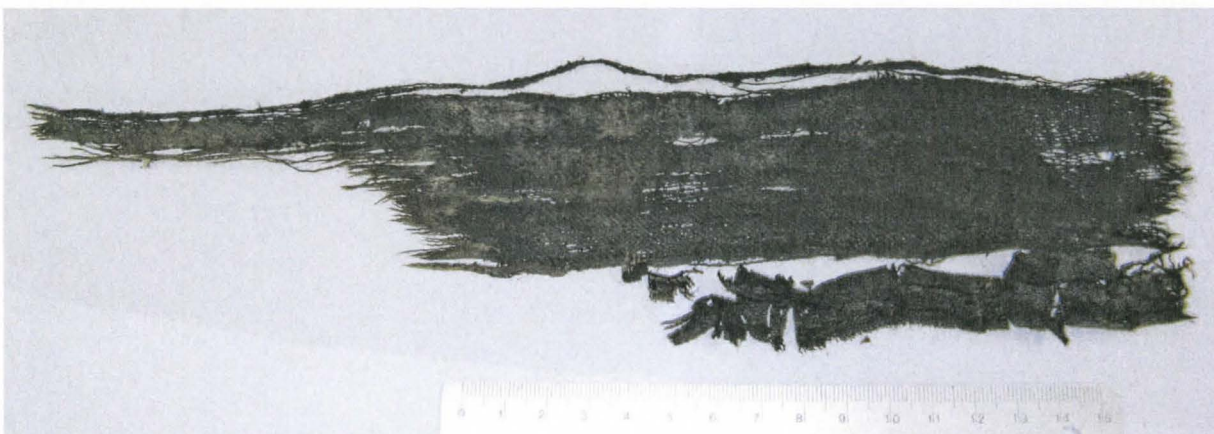
Kuva 3. Oikominen aloitettu, vaalea lika on rasvaa/öljyä ja haisee tervalle.



Kuva 4. Vesi poistettu tarjottimelta.



Kuva 5. Tekstiiliä käännellään puolelta toiselle kahden Melinex-kalvon välissä oikomisen ja puhdistuksen aikana.



Kuva 6. Poimut on avattu. Osa rasvasta on imeytetty alkoholilla imupaperiin. Alhaalla oleva moninkertainen taitos ei ole samaa kappaletta ylemmän, oiottun osan kanssa, sitä ei avattu.



Kuva 7. Tekstiili käännettynä. Vaaleana limana pintaa peittävä rasva ja osa tervasta on imeytetty alkoholilla imupaperiin.

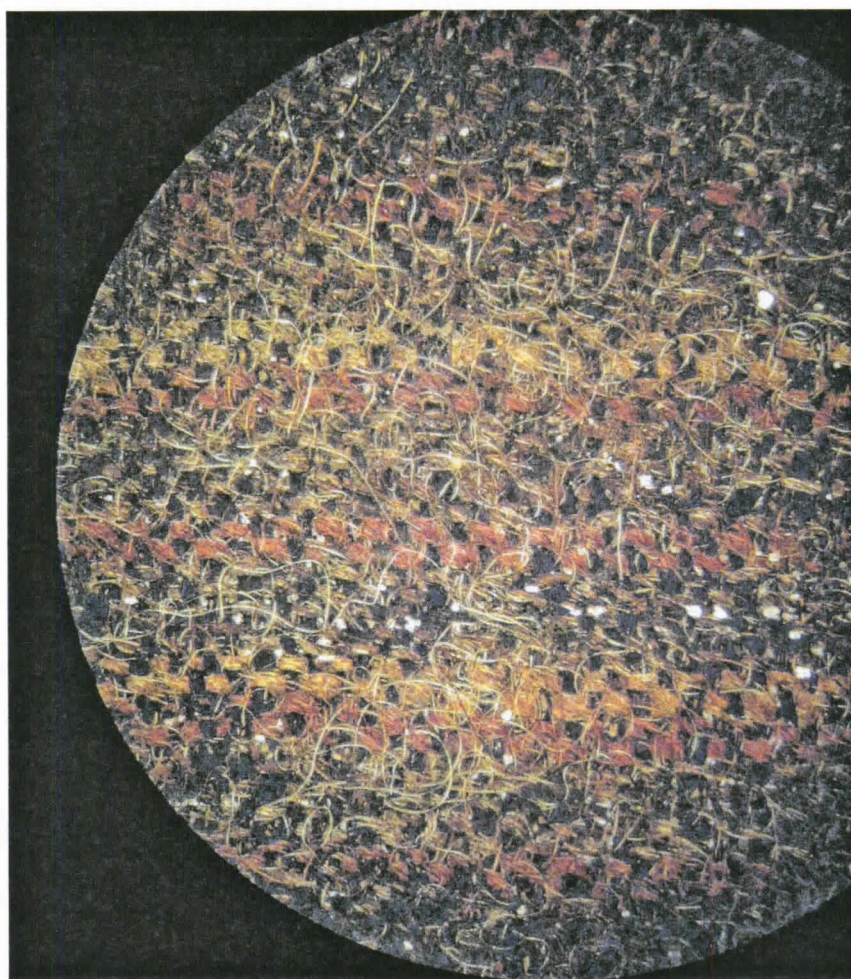
Oiottu tekstiilinkappale on kooltaan 300 mm kuteen, ja 50 mm loimen suunnassa. Vasten kuteen suuntaa taiteltu irrallinen kappale on 120 x 15 mm.

Tekstiilin *sidos* on 1/1 palttinaa. Loimi on haurastunutta kasvikuitua, 1-säikeistä z-kehrättyä, tiheys on 11-12 lankaa/cm. Kude on varsin hyvin säilynyttä lampaanvillaa, yksisäikeistä, z-kehrättyä, sen tiheys on n.15 lankaa/cm.



Kuva 8. Loimi on hamppua. (Seppo

Hornytzkyj, VTM)



Kuva 10. Kangasta mikroskoopissa polarisaatiosuotimella kuvattuna.

Loimi erottuu mustana, kuteessa näkyy ohuita väriraitoja, joissa ruskea, punainen ja vaalea väri toistuvat. Kudelangoista otettuja preparaatteja läpivalaisumikroskoopilla tarkasteltaessa saattoi havaita villakuitujen laadussa ja värissä selvää vaihtelua eri kuderaitojen välillä. (Ks. tarkemmin Liite 1, jossa kartta ja kuvat 28:n peräkkäisen kudelangon kuiduista)

Tekstiili on pakattu säilytettäväksi happovapaalla paperilla päällystetyn Kapa-levyalustan päällä ruskeassa KM:n säilytyslaatikossa yhdessä kangasnäyte 1:n kanssa.

24.10.2008

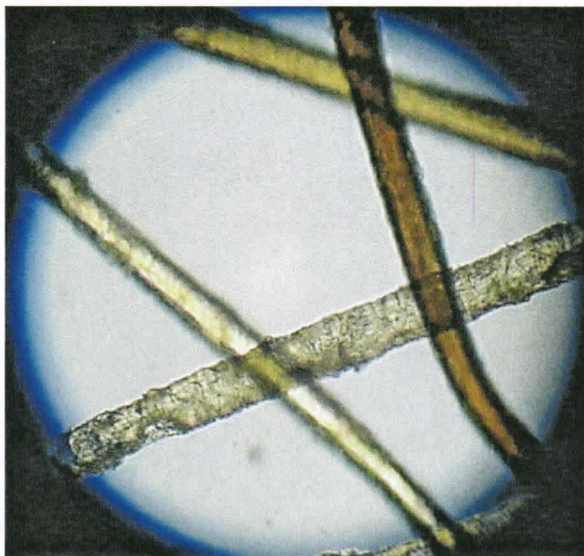
Leena Tomanterä
Liisa Häärä-Bäcklund

Asikkala Pulkkilanharju rive 2. kuitupreparaatit

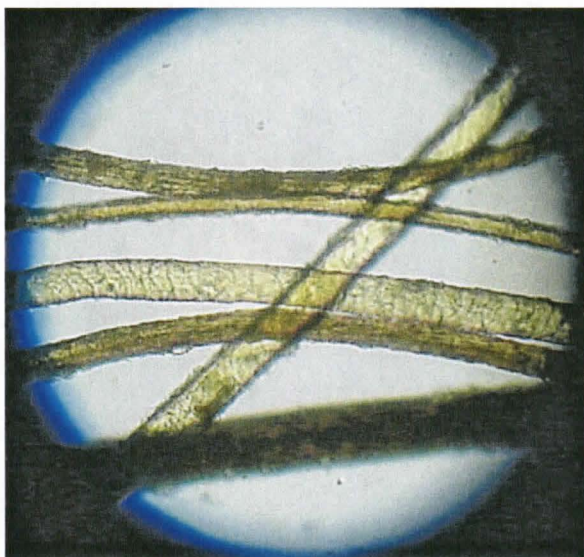


- 28.
- 27.
- 26.
- 25.
- 24.
- 23.
- 22.
- 21.
- 20.
- 19.
- 18.
- 17.
- 16.
- 15.
- 14.
- 13.
- 12.
- 11.
- 10.
- 9.
- 8.
- 7.
- 6.
- 5.
- 4.
- 3.
- 2.
- 1.

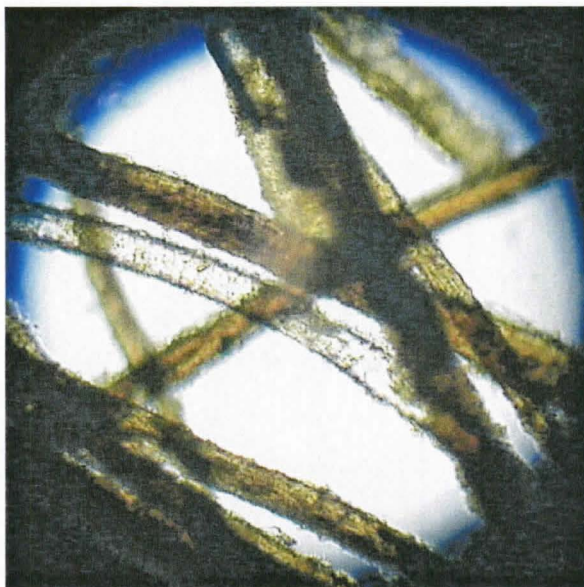
Asikkala Pulkkilanharju rive 2.



28.



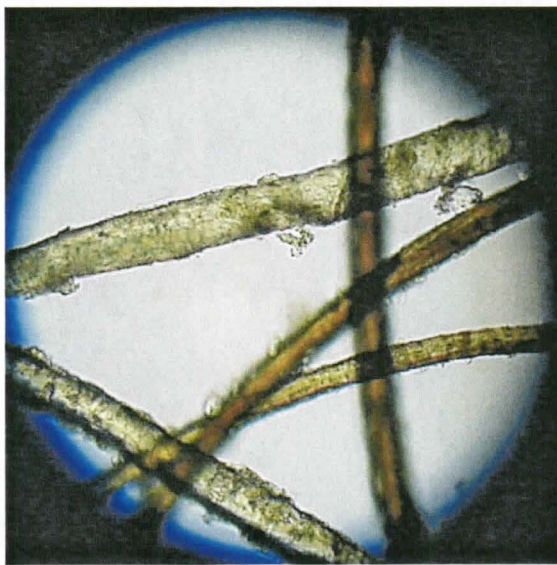
27.



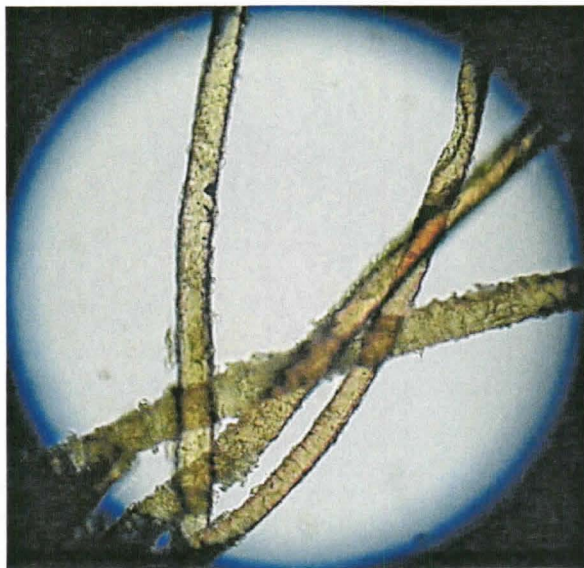
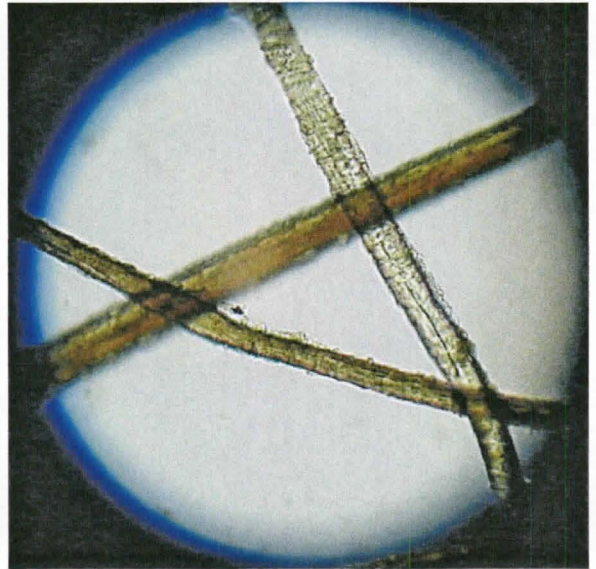
26.



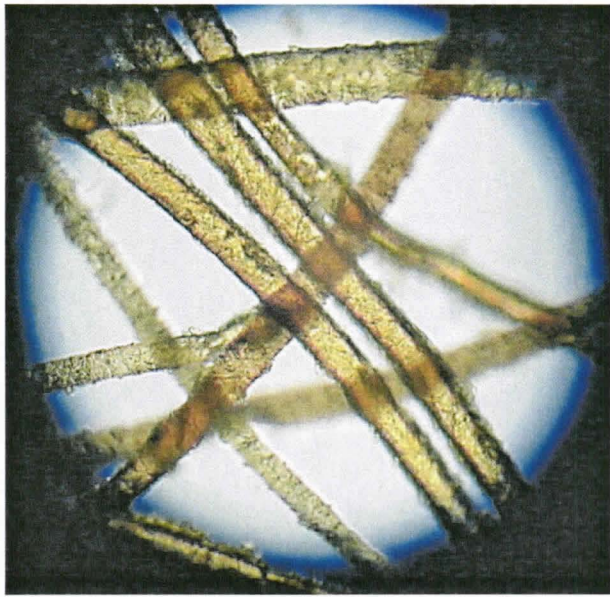
25.



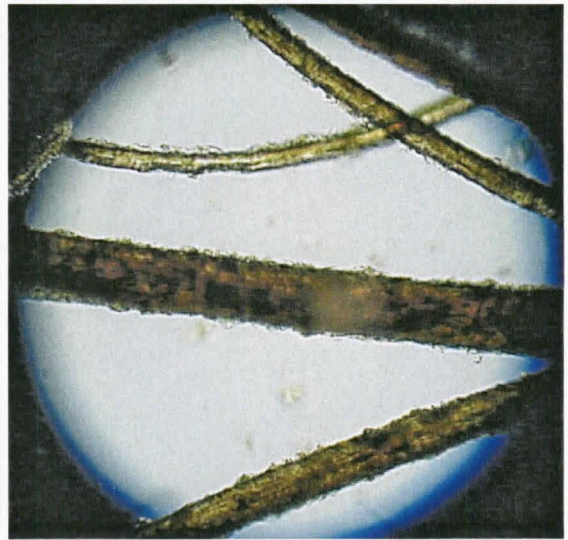
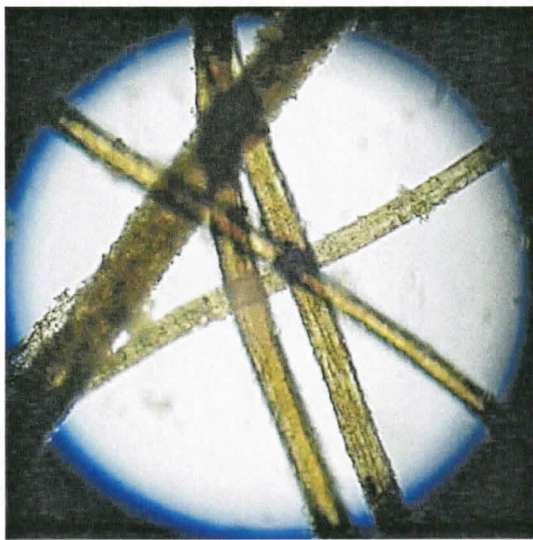
24.



23.



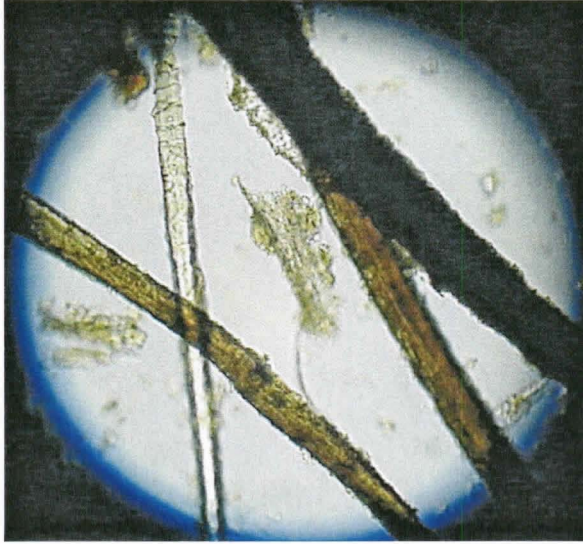
22.



21.



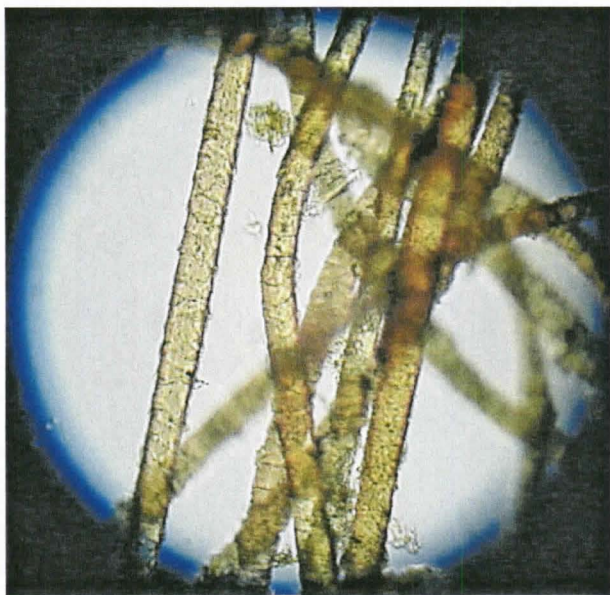
20.



19.



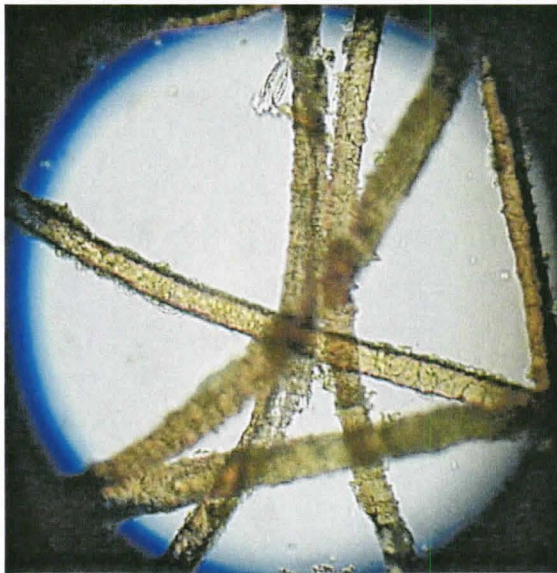
18.



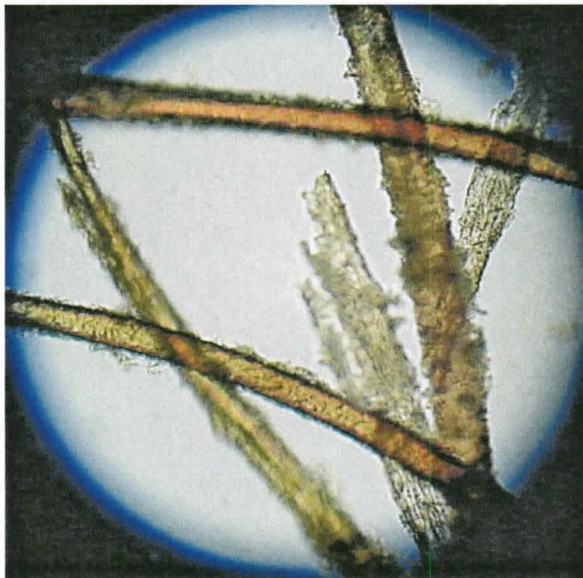
17.



16.



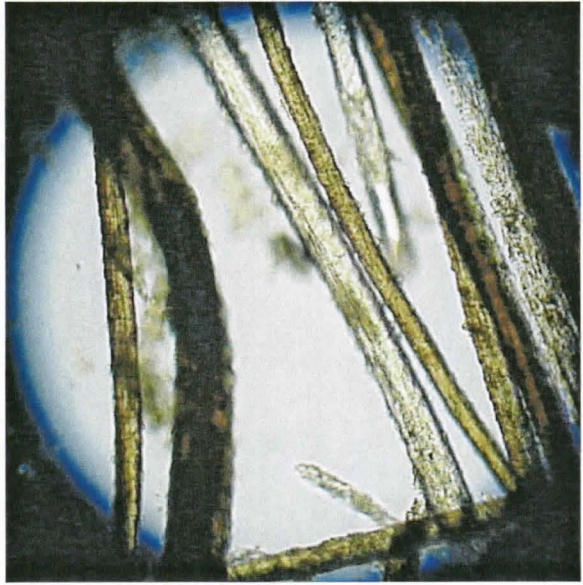
15.



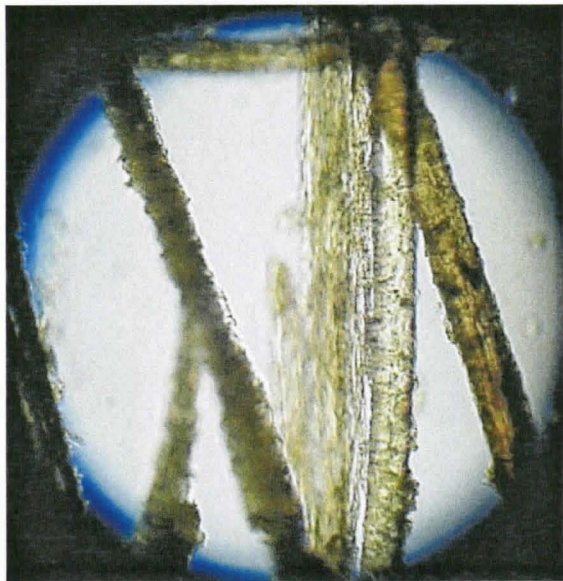
14.



13.

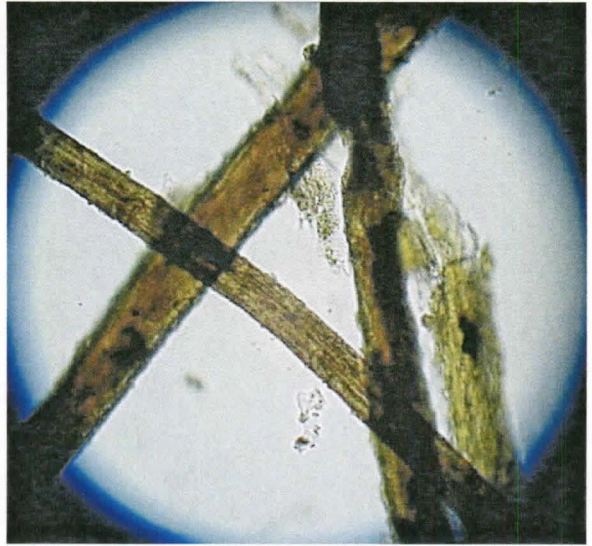
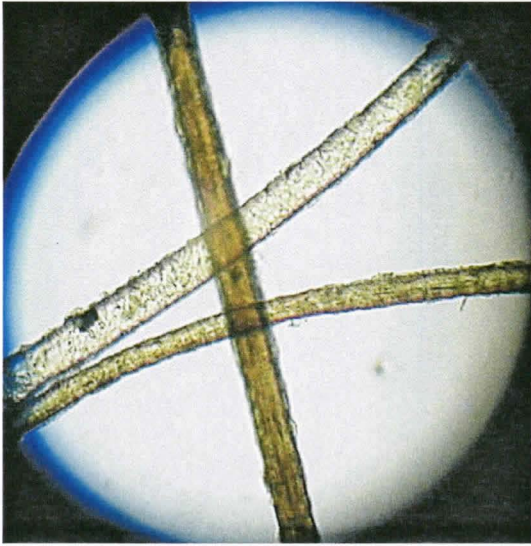


12.

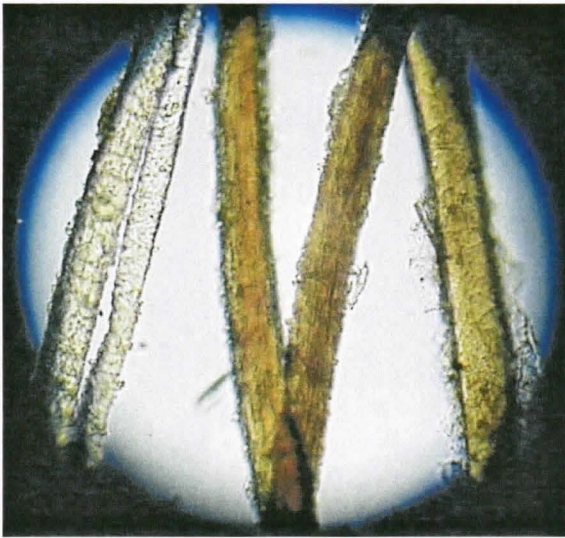


11.

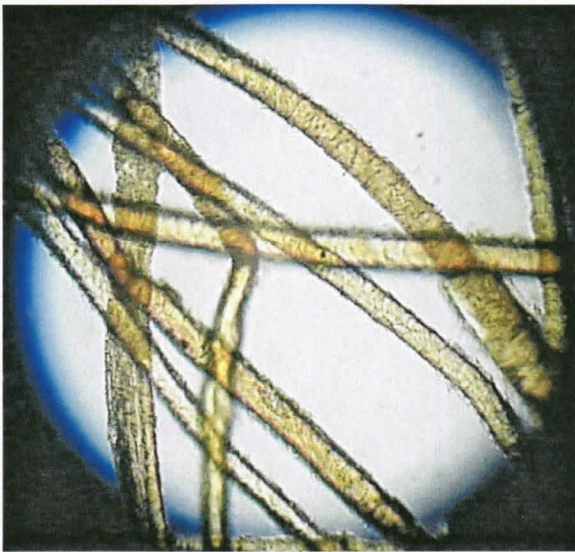
10.

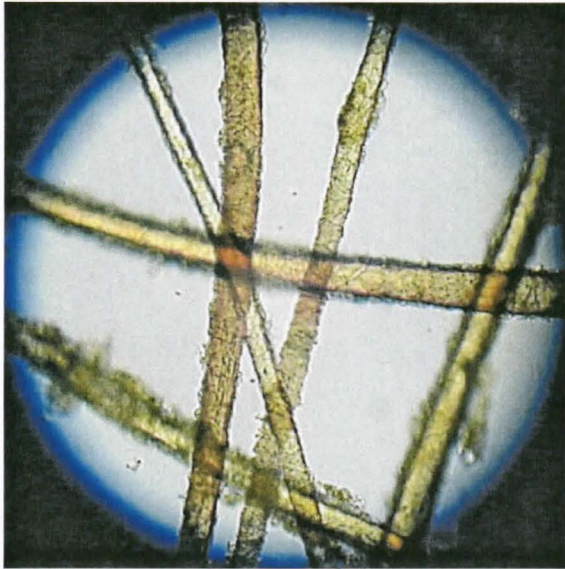


9.

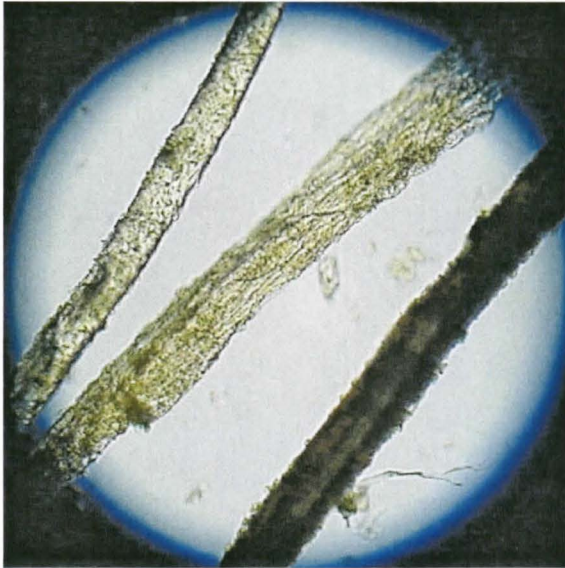


8.





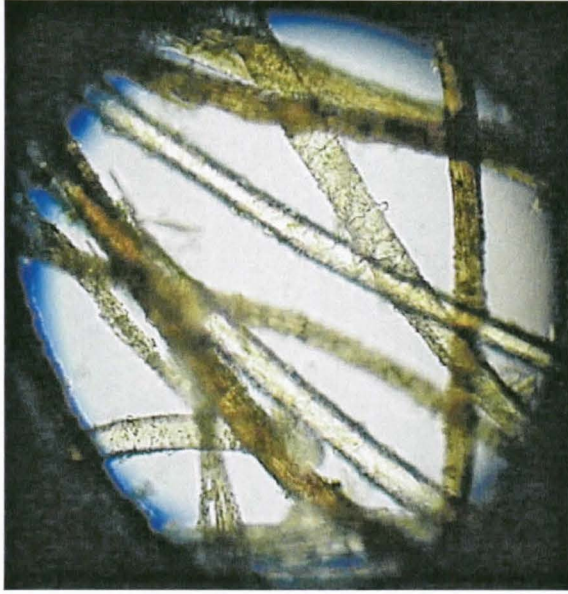
7.



6.



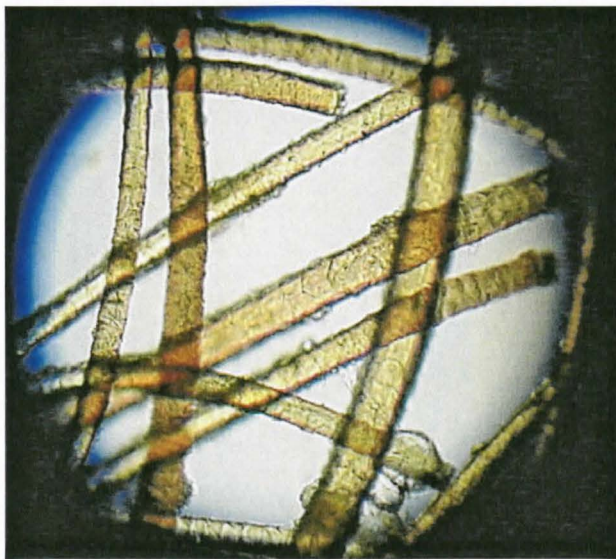
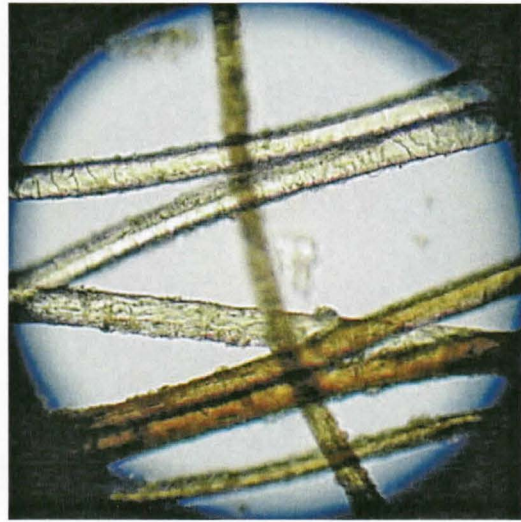
5.



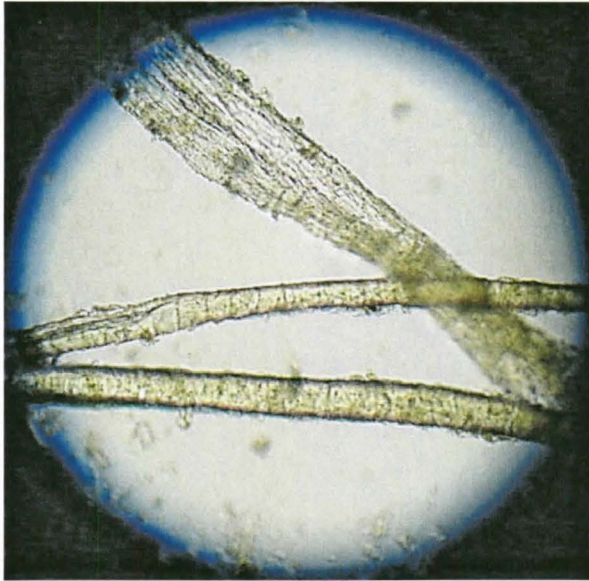
4.



3.



2.



1.
loimi

