

Ankest. 505/18.11.2014



HAUSJÄRVI RYTTYLÄ

Merimiestien arkeologinen esitutkimus



Osuuskunta Sigillum
Markus Kivistö

TIIVISTELMÄ

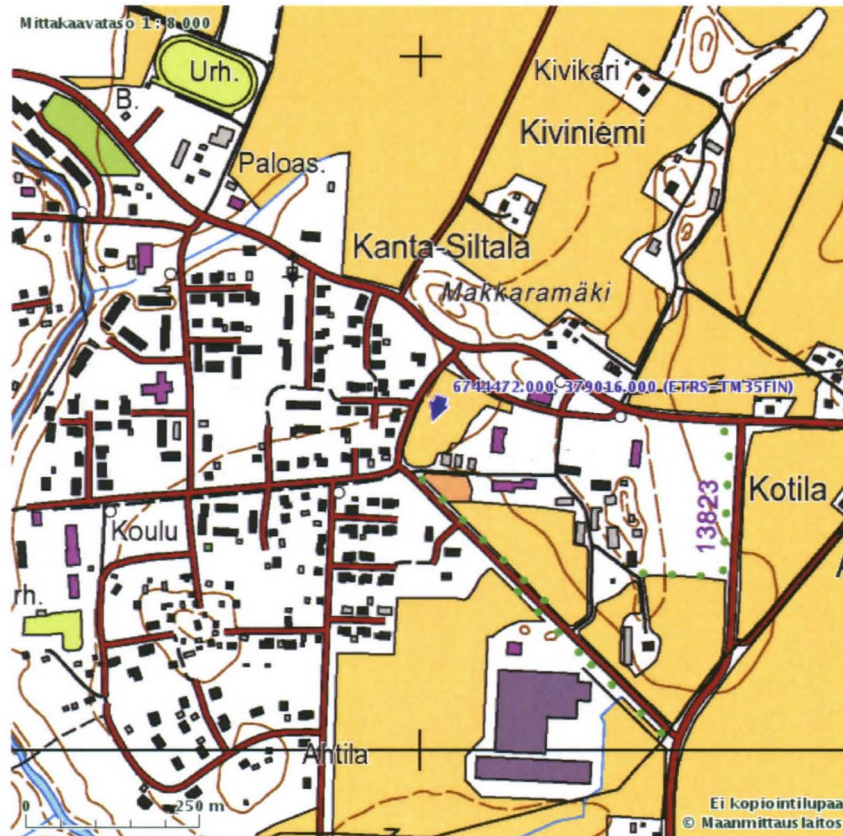
Hausjärven Ryttylän keskiaikaisen kylätontin läheisyydessä, Merimiestien ja Ryttylän Kansanlähetysoiston välissä sijaitsevalla peltoalueella tehtiin arkeologinen esitutkimus syyskuussa 2014. Peltoalue on kaavoitettu opiston opiskelija-asuntolakäyttöön. Tutkimuksen tarkoituksena oli selvittää löytyykö alueelta kylätonttiin liittyviä rakenteita tai kerroksia. Tutkimuksessa ei havaittu merkkejä kylätontista, vaan alue on ollut viljelykäytössä pitkään.

ARKISTO- JA REKISTERITIEDOT

Hausjärvi Ryttylä, Merimiestien arkeologinen esiselvitys

Kohteen nimi	Ryttylä Merimiestie
Mj-rekisterinumero	-
Kunta	Hausjärvi
Kylä	Ryttylä
Tila	405-21-2
Maanomistaja	Suomen Evankelisluterilainen Kansanlähetyks
Ajoitus	Historiallinen aika
Peruskartta	213301 Hausjärvi
Tutkimuslaitos	Osuuskunta Sigillum
Tutkija	FM Markus Kivistö
Kenttätyöaika	20.9.2014
Inventoidun alueen laajuus	7400 m ²
Valokuvat	SKDG201403:1–22
Koordinaatit	60.8171523 (N) 60° 49.029' 60° 49' 1.748"
	24.77559124 (I) 24° 46.535' 24° 46' 32.128"
	ETRS-TM35FIN 6744472.000 (N) 379016.000 (I) Z = 88 – 89 m mpy (N2000)
	Koordinaatit ovat pellon arvioidusta keskikohdasta.
Tutkimuksen laatu	Arkeologinen esitutkimus
Liitteet	Kuvaluettelo, kuvaliite ja yleiskartta
Alkuperäinen raportti	Osuuskunta Sigillum
Kopiot	Museovirasto, Suomen Ev.lut. Kansanlähetyks

Peruskarttaote



Sisällysluettelo

Tiivistelmä	2
Arkisto- ja rekisteritiedot	3
Peruskarttaote	4
Sisällysluettelo	5
Johdanto	6
Tutkimusalueen historiaa	6
Tutkimusmenetelmät ja havainnot	7
Lopuksi	9
Lähteet	10
Liitteet	
	Digitaalikuvaluettelo
	Kuvaliite
	Kartta 1



Kuva 1. Merimiestien peltoaluetta luoteesta kuvattuna, Taustalla Evankelisluterilaisen Kansanlähetyso-
piston rakennuksia. Ryttylän keskiaikainen kylätontti sijaitsee opiston alueella, tutkittu peltoalue on
osin kuulunut kylän viljelysalaan. SKDG201403:3

Johdanto

Suomen Evankelisluterilainen Kansanlähetyso-
piston ja Merimiestien väliselle peltoalueelle opiskelijoiden
asuntolakäyttöön tarkoitettuja rivitaloja (kuva 1). Opisto sijaitsee keskiaikaisen Rytty-
län kylätontin paikalla, joka on muinaismuistolain suojelema kiinteä muinaisjään-
nös (mj.rek. 1000018111). Koska kaavoitettu alue sijaitsee muinaisjään-
nös-alueen välittömäs-
sä läheisyydessä, Museovirasto edellytti lausunnossaan arkeologisen koetutkimuksen
suorittamista alueella. Tutkimus tehtiin syyskuussa 2014, ja kenttätöistä ja raportoin-
nista vastasi FM Markus Kivistö.

Tutkimusalueen historiaa

Vanhin maininta nykyisen Hausjärven kylästä on vuodelta 1385, jolloin päivätyssä tuo-
miokirjassa esiintyy Turkhaudasta kotoisin ollut lautamies. Hausjärven ja Puujaan ky-
lät ilmestyvät kirjoitettuihin lähteisiin vuonna 1400, ja Ryttylän vanha valkama maini-
taan vuonna 1435 päivätyssä Turengin ja Monikkalan rajat vahvistavassa asiakirjassa.
Vuonna 1470 ryttyläläinen talonpoika "Larens Ryttille" mainitaan todistajana Hakoisten

kartanon ja renkolaisten talonpoikien välisessä niittyä koskevassa kiistassa. Ryttylän ja Turkhaudan kylien on arveltu syntyneen 1200-luvulla tai viimeistään 1300-luvun alussa, jolloin ne olisivat vanhimpia kylätaajamia Hausjärven pitäjässä. Keskiajalla ja uuden ajan alussa Hausjärvi oli jaettu kolmen hallintopitäjän kesken, ja Ryttylä kuului hallinnollisesti Janakkalan pitäjään.

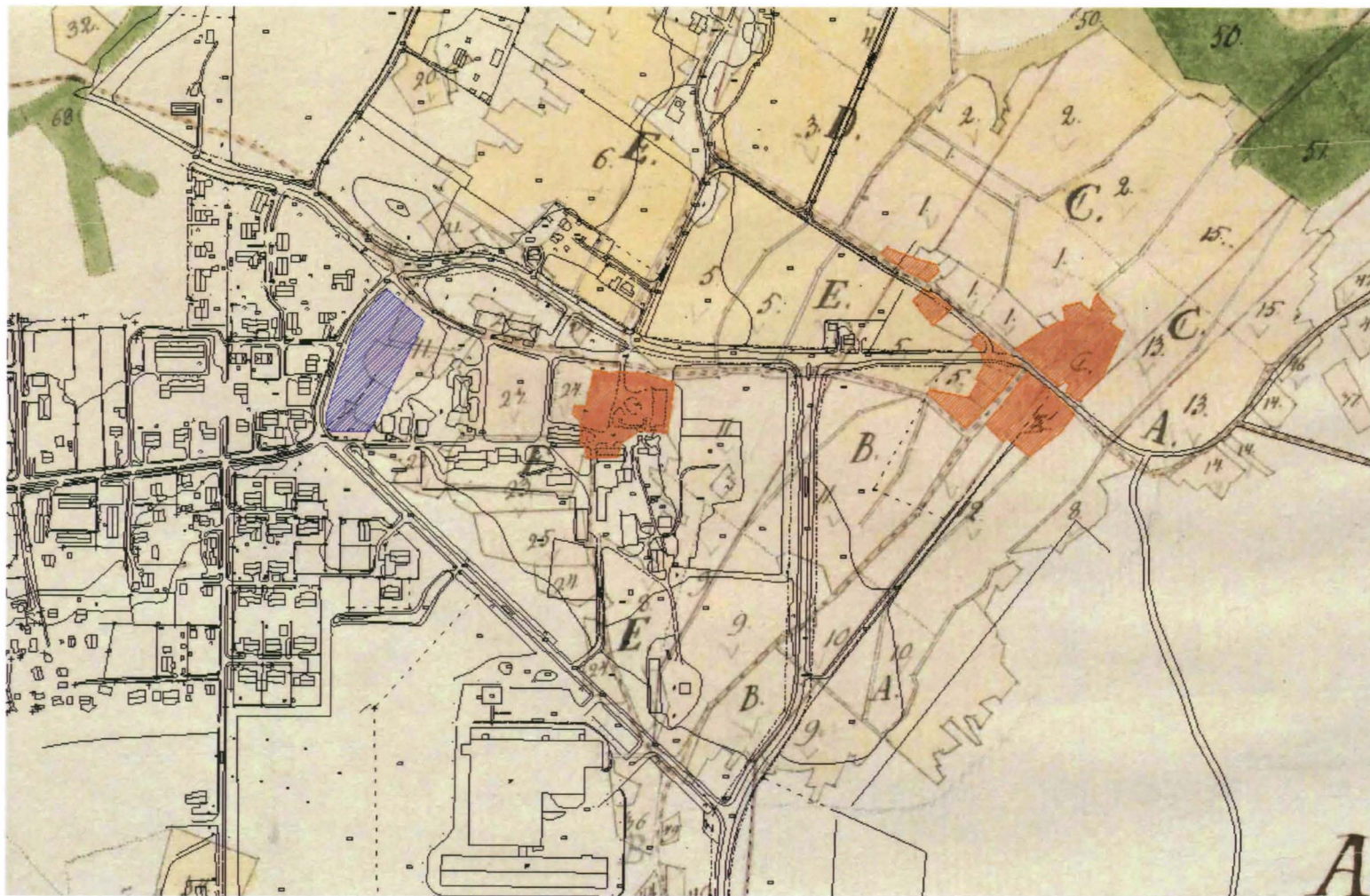
Vuoden 1539 maakirjan mukaan Ryttylän kylässä oli kahdeksan taloa. Talojen määrä vaihteli 1500- ja 1600-luvuilla kriisien seurauksena; vuonna 1694 Ryttylässä oli viisi taloa jotka maksoivat veroa. Vuonna 1719, jolloin olot olivat suurten kuolonvuosien ja isovihan vuoksi vaikeat, Ryttylä oli vaurain Hausjärven kylistä. Ryttylän ja Hausjärven elpyminen ja vaurastuminen alkoi 1700-luvulla, kun tilojen jakamista helpotettiin ja valtio alkoi panostaa maatalouden edistämiseen. Isojako toteutettiin Hausjärvellä 1783–1784. Ryttylän taloluku nousi 1800-luvun alussa yhdeksään. Kasvava väkiluku synnytti torpparilaitoksen liikaväestön elinkeinon turvaamiseksi, ja vuonna 1820 Ryttylässä oli jo 24 torppaa. Eniten torppia koko Hausjärvellä perustettiin juuri Ryttylään, jossa ne jakautuivat suunnilleen puoliksi talonpoikaistalojen ja Ryttylän kartanon kesken.

Ryttylän kartano perustettiin 1800-luvun alussa kylätaajaman paikalle, joka isojaon myötä oli hajonnut. Kartanon nykyinen päärakennus on vuodelta 1850, ja 1800-luvun lopulla sen maille perustettiin mm. tiilitehdas ja olutpanimo. Vuonna 1890 kartanon omistaja Hugo Standertskjöld luovutti tilan Hausjärven kunnalle kansakoulun perustamista varten. Helsingin kaupunki osti tilan vuonna 1914 ja perusti paikalle koulukodin. Suomen Evankelisluterilainen kansanlähetyks on toiminut entisen koulukodin tiloissa vuodesta 1968 lähtien. Valtaosa opiston rakennuksista on rakennettu koulukodin tarpeisiin 1920-luvulla. Koulutuksella on paikalla pitkät perinteet: Ryttylän kartanossa aloitti myös Suomen kansakoulun isä Uno Cygnaeus koulunkäyntinsä 1820-1821.

Tutkimusmenetelmät ja havainnot

Merimiestien ja Kansanlähetysoiston välissä sijaitsevan peltoalueen arkeologisen esitutkimuksen pohjaksi tehtiin kartastanalyysi, jossa vuoden 1784 isojakokartta asemoitiin nykyisen digitaalisen pohjakartan alle. Kiinnekohtina käytettiin säilyneitä maastonkohtia, joita olivat mm. Puujoen uoma ja sen eteläinen sivuhaara sekä osa yleisistä teistä. Näistä Ohikulkutien linjaus on säilynyt melko samanlaisena kuin isojakokartassa, ja Ohikulkutien ja Suosillantien liittymäkohta on lähes täysin ennallaan – lukuunottamatta tietenkin tien leveyttä ja päällystystä. Puujoen eteläinen, mutkitteleva haara on nykyään lähes identtinen 1700-luvun tilanteeseen verrattaessa. Kylätontin paikka on siis mahdollista kohtuullisella tarkkuudella (keskimäärin ± 5 m) asemoida nykyiseen karttapohjaan (kuva 2). Kartastotutkimuksen perusteella Merimiestien ja opiston välinen peltoalue on ollut kylätontin ulkopuolella, ja paikalla on ollut kapean kaistaleen erottamat kaksi peltoa. Peltojen ympärillä on ollut joko metsää tai niittyä.

Kenttätutkimus pohjustettiin laskemalla alueen digitaaliseen karttapohjaan kaksikymmentä paalua 20 metrin välimatkoin (Kartta 1). Tutkimuksessa varauduttiin tihentä-



Kuva 2. Ryttylän isojakokartta vuodelta 1784 asemoituna alueen digitaaliseen pohjakarttaan. Ryttylän kylätaajamat sijaitsivat Ryttylän lähetysoiston alueella ja sen itäpuolella. Kylätontit on vahvistettu oranssilla rasterilla, Merimiestien tutkimusalue sinisellä.

mään kuopitusta tai tekemään koeja tutkimuksellisesti mielenkiintoisissa kohdissa. Paalut mitattiin paikalleen takymetrimittauksin käyttäen orientoinnissa Hausjärven kunnan tekemiä GPS-apupisteitä (ETRS-GK24 / N2000). Mittaukset ja koordinaatisto muunnettiin jälkityövaiheessa ETRS-TM35FIN -koordinaatistoon. Korkeusjärjestelmä on N2000. Koekuoppien koordinaatit ja korkeudet selviävät taulukosta 1 (s. 9)

Tutkimus toteutettiin kaivamalla lapiolla noin 40 x 40 cm kokoinen koekuoppa kunkin mitatun paalun kohdalle. Koekuopat kaivettiin luontaiseen maanpintaan asti ja dokumentoitiin valokuvaamalla digitaalisesti ja mittaamalla kuopista pinta- ja pohjavaaitusluvut. Filmikuvia ei otettu.

Havaintojen perusteella pellon alueella ei ole jäänteitä Ryttylän kylätontista, vaan alue on ollut viljelykäytössä pitkään. Pellon maaperä on koko alueella humuksen ja savensekaista viljelymaata, jonka alla on luontainen tiivis savi. Ainoa muutos tutkitulla alueella oli peltokerroksen tiiviyys ja maalajien keskinäisen suhteen vaihtelu. Koekuopista ei otettu maanäytteitä. Paaluja 19 ja 20 ei enää katsottu tarpeelliseksi kaivaa, koska pellon alueelta ei oltu tavattu mitään merkkejä muusta kuin maanviljelystä. Löytöinä esiin tuli joitakin pullo- ja tasolasin paloja sekä posliininen sähkökatkaisijan pohja. Lasinpalloissa ei ollut merkkejä iridisoitumisesta, joten ne lienevät suhteellisen uusia. Löytöjä ei talletettu.

Koekuoppa	Koordinaatit (ETRS-GK25)		Koordinaatit (ETRS-TM35FIN)		Pintakoro m/mpy (N2000)	Pohjakoro m/mpy (N2000)	Kaivaussyvyys cm	Huom.
	X	Y	X	Y				
1	6745207.854	25487799.285	6744539.309	379029.233	87,968	87,722	24,6	
2	6745207.854	25487819.285	6744538.699	379049.224	88,186	87,947	23,9	
3	6745187.854	25487799.285	6744519.318	379028.624	88,013	87,757	25,6	
4	6745187.854	25487799.285	6744518.709	379048.615	88,394	88,079	31,5	
5	6745187.854	25487839.285	6744518.099	379068.605	89,095	88,728	36,7	2 tasolasin palaa
6	6745167.854	25487789.285	6744499.632	379018.019	88,063	87,885	17,8	
7	6745167.854	25487809.285	6744499.023	379038.01	88,338	88,050	28,8	
8	6745267.854	25487809.285	6744498.413	379058.001	88,980	88,749	23,1	
9	6745147.854	25487779.285	6744479.946	379007.414	88,028	87,826	20,2	
10	6745147.854	25487799.285	6744479.337	379027.405	88,310	88,063	24,7	
11	6745147.854	25487819.285	6744478.727	379047.396	88,879	88,648	23,1	
12	6745127.854	25487769.285	6744460.26	378996.809	88,175	87,902	27,3	
13	6745127.854	25487789.285	6744459.651	379016.8	88,425	88,134	29,1	
14	6745127.854	25487809.285	6744459.041	379036.791	88,958	88,713	24,5	
15	6745107.854	25487759.285	6744440.574	378986.205	88,359	88,076	28,3	
16	6745107.854	25487779.285	6744439.965	379006.195	88,484	88,230	25,4	
17	6745107.854	25487799.285	6744439.355	379026.186	88,987	88,717	27,0	
18	6745087.854	25487754.285	6744420.736	378980.597	88,526	88,258	26,8	
19	6745087.854	25487769.285	6744420.279	378995.591	-	-	-	Ei kaivettu
20	6745087.854	25487789.285	6744419.669	379015.581	-	-	-	Ei kaivettu

Taulukko 1. Koekuoppien koordinaatit GK25-kaistalla ja TM35-yleiskoordinaatistossa, pinta- ja pohjakorot sekä kaivaussyvyys. Pohjakorko on samalla luontaisen maanpinnan korkeus.

Lopuksi

Ryhtylän Evankelisen Kansanlähetysoiston ympäristö muodostaa maisemallisesti, historiallisesti ja arkkitehtonisesti arvokkaan kokonaisuuden. Myös ympäröivät peltoalueet liittyvät tähän kulttuurimaisemaan, joten uutta rakennettaessa alueen erityisluonne tulisi ottaa huomioon. Hausjärven historiassa Ryhtylän kylällä on tärkeä osa, ja vanha kylätontin paikka on lain suojelema muinaisjäännösalue. Nyt tutkitulle peltoalueelle se ei kuitenkaan ulotu, kuten jo kartastoanalyysi antoi syyn olettaa.

Turku 24.10.2014



Markus Kivistö

Lähteet

Finlands Medeltidsurkunder III ja IV.

Keskitalo, Oiva: Hausjärven historia. Hausjärven kunta ja Hausjärven seurakunta 1961.

Toivola, Lasse: Sata vuotta Hausjärveä kuvin ja sanoin. Riihimäki 1990.

Rakennettu Häme. Hämeenlinna 2003.

Digitaalikuvaluettelo
Kuvaaja Markus Kivistö

Päänumero	Alanro	Pvm	Kohde	Aihe
SKDG201403	1	20.9.	Merimiestie	Tutkimusalue etelästä, yleiskuva.
SKDG201403	2	20.9	Merimiestie	Tutkimusalue pohjoisesta, yleiskuva.
SKDG201403	3	20.9.	Merimiestie	Tutkimusaluetta luoteesta kuvattuna, taustalla Suomen Ev.lut. kansanlähetysoipiston rakennuksia.
SKDG201403	4	20.9.	Merimiestie	Koekuoppa 1 pohjaan kaivettuna, etelästä.
SKDG201403	5	20.9.	Merimiestie	Koekuoppa 2 pohjaan kaivettuna, etelästä.
SKDG201403	6	20.9.	Merimiestie	Koekuoppa 3 pohjaan kaivettuna, etelästä.
SKDG201403	7	20.9.	Merimiestie	Koekuoppa 4 pohjaan kaivettuna, etelästä.
SKDG201403	8	20.9.	Merimiestie	Koekuoppa 5 pohjaan kaivettuna, etelästä.
SKDG201403	9	20.9.	Merimiestie	Koekuoppa 6 pohjaan kaivettuna, etelästä.
SKDG201403	10	20.9.	Merimiestie	Koekuoppa 7 pohjaan kaivettuna, etelästä.
SKDG201403	11	20.9.	Merimiestie	Koekuoppa 8 pohjaan kaivettuna, etelästä.
SKDG201403	12	20.9.	Merimiestie	Koekuoppa 9 pohjaan kaivettuna, etelästä.
SKDG201403	13	20.9.	Merimiestie	Koekuoppa 10 pohjaan kaivettuna, etelästä.
SKDG201403	14	20.9.	Merimiestie	Koekuoppa 11 pohjaan kaivettuna, etelästä.
SKDG201403	15	20.9.	Merimiestie	Koekuoppa 12 pohjaan kaivettuna, etelästä.
SKDG201403	16	20.9.	Merimiestie	Koekuoppa 13 pohjaan kaivettuna, etelästä.
SKDG201403	17	20.9.	Merimiestie	Koekuoppa 14 pohjaan kaivettuna, etelästä.
SKDG201403	18	20.9.	Merimiestie	Koekuoppa 15 pohjaan kaivettuna, etelästä.
SKDG201403	19	20.9.	Merimiestie	Koekuoppa 16 pohjaan kaivettuna, etelästä.
SKDG201403	20	20.9.	Merimiestie	Koekuoppa 17 pohjaan kaivettuna, etelästä.
SKDG201403	21	20.9.	Merimiestie	Koekuoppa 18 pohjaan kaivettuna, etelästä.
SKDG201403	22	20.9.	Merimiestie	Koekuoppien merkkaustapa maastoon (koekuoppa 9). Rasti merkitsee koekuopan mitattua keskipistettä.

SKDG201403:1



SKDG201403:2



SKDG201403:3



SKDG201403:4



SKDG201403:5



SKDG201403:6



SKDG201403:7



SKDG201403:8



SKDG201403:9



SKDG201403:10



SKDG201403:11



SKDG201403:12



SKDG201403:13



SKDG201403:14



SKDG201403:15



SKDG201403:16



SKDG201403:17



SKDG201403:18



SKDG201403:19



SKDG201403:20

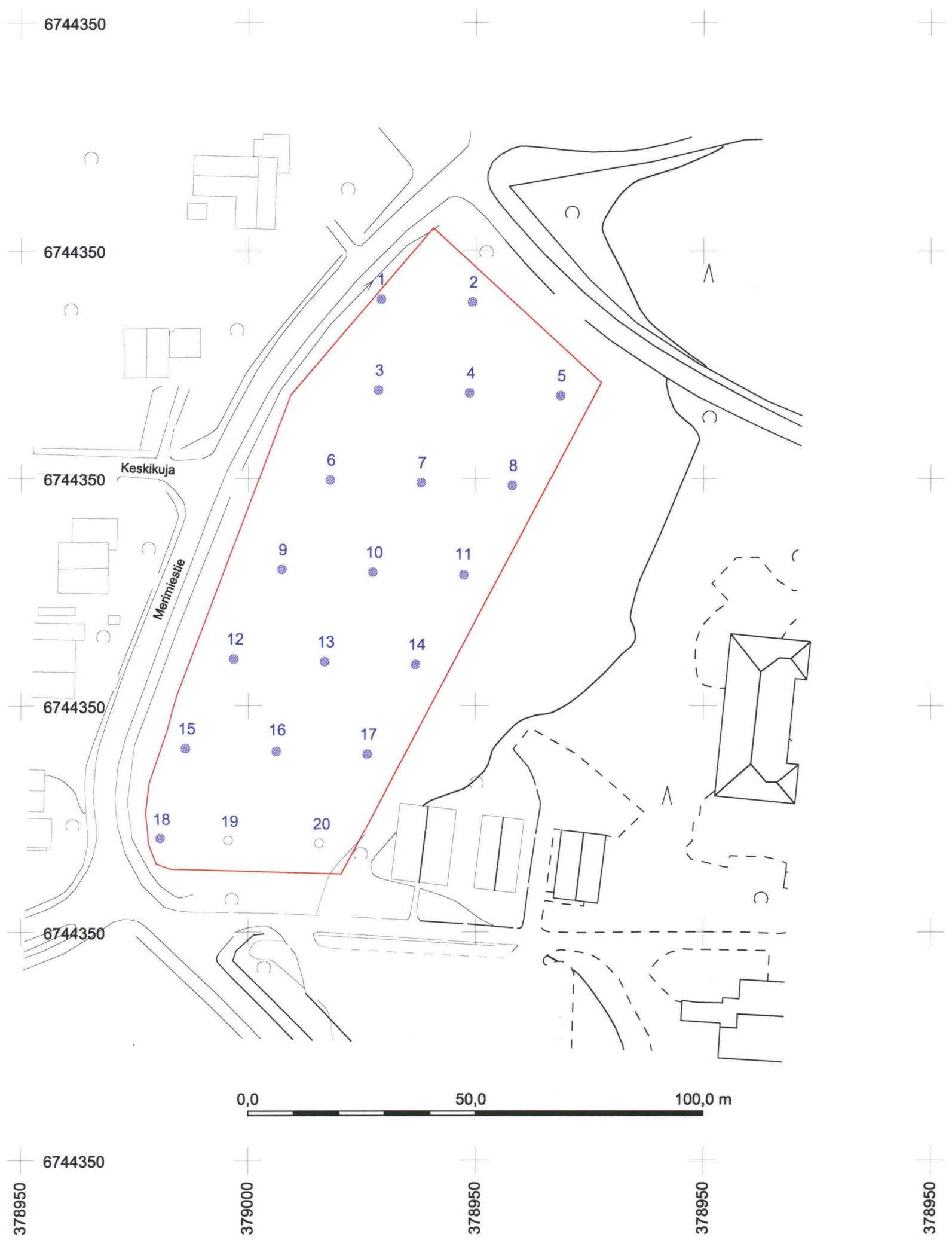


SKDG201403:21



SKDG201403:22





- Koekuoppa (kaivettu)
- Koekuoppa (ei kaivettu)

	HAUSJÄRVI Ryttylä Tarkkuusinventointi 2014	Tutkimusalue ja koekuopat mk 1:1000
	Mittauspiirustus Markus Kivistö	ETRS-TM35FIN Kartta 1