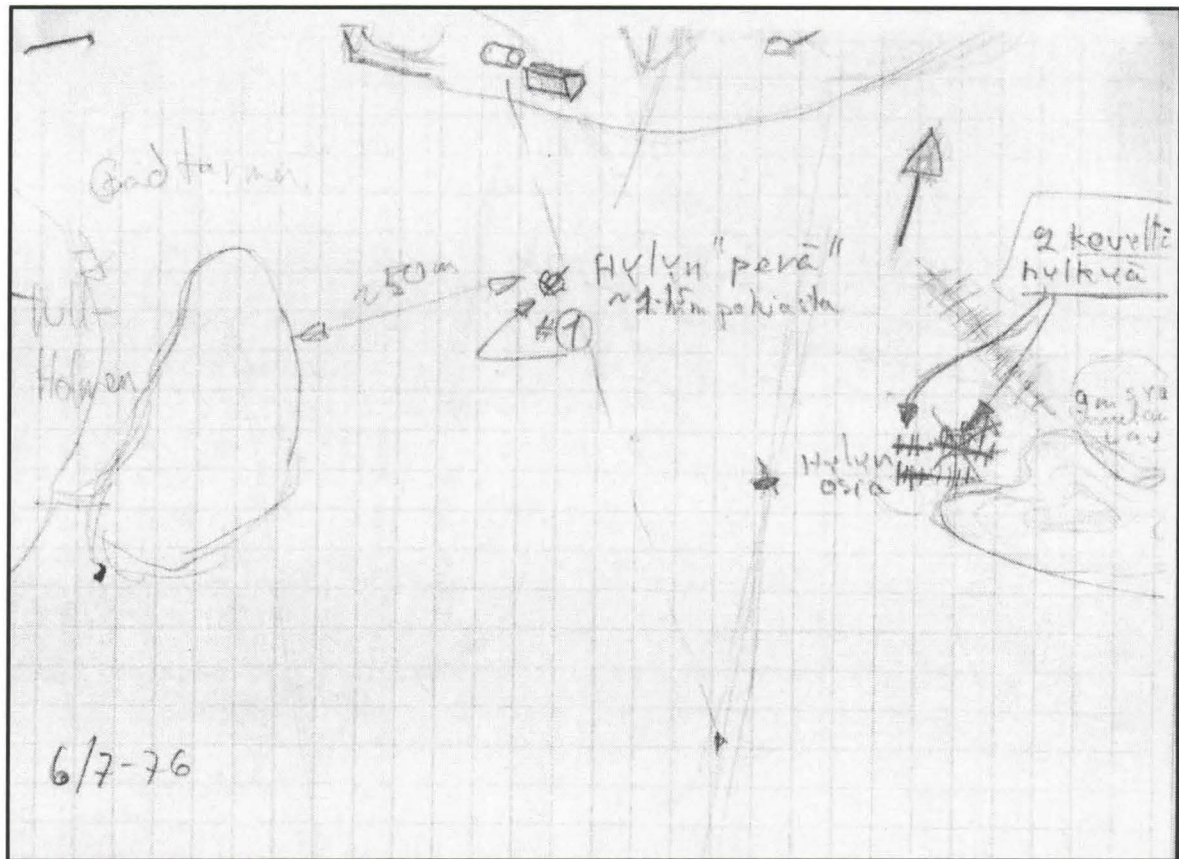


# HANKO

Hauensuolen muinaisjäännöksen suoja-alueen

arkeologinen vedenalaisinventointi II

15.9. – 17.9.2008



MUSEOVIRASTO

Meriarkeologian yksikkö  
Mari Salminen 2008

## Arkisto- ja rekisteritiedot

<i>Kunta:</i>	Hanko
<i>Tutkimuksen laatu:</i>	Vedenalaisten muinaisjäännösten inventointi
<i>Ajoitus:</i>	Kaikki
<i>Peruskartta:</i>	201105 Tulludden
<i>Merikartta:</i>	Merikarttasarja B, karttasivu 637
<i>Tutkimuslaitos:</i>	Museovirasto, Arkeologian osasto, Meriarkeologian yksikkö
<i>Tutkimuksen johtaja:</i>	Tutkija Mari Salminen, Museoviraston meriarkeologian yksikkö
<i>Kenttätyöaika:</i>	15.9.–17.9.2008
<i>Tutkitun alueen laajuus:</i>	n. 15 ha
<i>Tutkimuksen rahoittaja:</i>	Meriarkeologian yksikkö
<i>Alkuperäinen raportti:</i>	Museoviraston arkeologian osasto
<i>Viistokaikuluotausmateriaali:</i>	Museoviraston meriarkeologian yksikkö, meriarkeologian arkisto
<i>Kopio raportista:</i>	Länsi-Uudenmaan maakuntamuseo Hangon museo Metsähallitus
<i>Käytetyt lähteet:</i>	Museoviraston arkeologian osaston arkisto sekä meriarkeologian arkisto ja vedenalaislöytöjen rekisteri. Kansalliskirjaston sanomalehtiarkisto. <b>Johnsson, Raoul 1988:</b> <i>Hiljaiset laivat – sukelluksia menneisyyteen.</i> <b>Metsävuori, Eka 1984:</b> <i>Satamia joissa aallot eivät pauhaa.</i> <b>Norman, Peter 1976:</b> <i>The Gäddtarmen investigation – headland of Hangö. The Maritime Museum Helsinki. Annual Report 1976.</i>
<i>Kannen kuva:</i>	Museovirastolle vuonna 1976 ilmoitettuja kohteita Tullisaaren ympäristöstä. Museoviraston meriarkeologian arkisto.

## Sisällysluettelo

s.

### Arkistotiedot

1. Johdanto.....	2
2. Inventointi.....	3
2.1. Kenttätyömenetelmät ja arkistotutkimus.....	3
2.2. Inventoinnin tulokset.....	4
3. Suunnitellun suoja-alueen välittömässä läheisyydessä sijaitsevat vedenalaiset löydöt.....	5
3.1. Hauensuolen salmi, 2662.....	5
3.2. Kaapelihylky, 1392.....	6
3.3. Högsärin pohjoispuolen hylky, 1397.....	8
3.4. Lilla Ankargrundetin hylky, 1400.....	10
3.5. Tullisaaren ankkurit, 2259.....	14
3.6. Kobbenin hylky, 2586.....	15
3.7. Kobben 1, 2663.....	16
4. Yhteenveto.....	17

### Kartat

Kartta 1. Hangon Tullisaaren muinaisjäännöksen suunniteltu suoja-alue sekä vuosina 2007–2008 inventoidut vedenalaiset alueet.....	19
Kartta 2. Hangon Tullisaaren vuosien 2007–2008 inventoinnissa havaitut vedenalaisen kulttuuriperinnön sijainnit.....	20

## 1. Johdanto

Metsähallitus maanomistajana ja Museovirasto suojeluviranomaisena ovat suunnitelleet Hangon Tullisaarella sijaitsevan kiinteän muinaisjäännösalueen muinaismuistolain 4 §:n mukaista suoja- aluetta ja sen rajoja. Suunnitellun suoja-alueen sisällä tiedetään sijaitsevan myös vedenalaisia muinaisjäännöksiä. Tullisaaren Hauensuolen muinaisjäännös on suosittu matkailukohde, jonka edustalla veneilijät myös ankkuroituvat ja saattavat ankkuroinnillaan epähuomiossa rikkoa ja pirstoa veden alla sijaitsevia muinaisjäännöksiä. Vedenalaisten muinaisjäännösten sijainneista ei ole Museoviraston rekisterissä tarkkoja sijaintitietoja, joten Museoviraston meriarkeologian yksikkö päätti kustantaa ja toteuttaa suunnitellulla suoja-alueella vedenalaisinventoinnin. Tarkempien sijaintitietojen avulla voidaan vedenalaisten muinaisjäännösten säilyminen turvata paremmin esimerkiksi rajoittamalla ankkurointia hylkyjen lähellä ja kohdentaa veneiden kiinnittämistä tarkemmin rajatulle alueelle.

Muinaisjäännösalueen suunnitellun suoja-alueen arkeologinen vedenalaisinventointi aloitettiin viistokaikuluotaamalla vesialueet (noin 15 ha) 19.9.–20.9. 2007. Vuoden 2007 kenttätöistä on kirjoitettu erillinen raportti, jossa käsitellään tarkemmin myös alueen tutkimushistoriaa sekä kulttuuri- ja luonnonympäristöä (Hauensuolen muinaisjäännöksen suoja-alueen arkeologinen vedenalaisinventointi, Rami Kokko 2007). Seuraavana vuonna kenttätöitä jatkettiin 15.–17.9. 2008, jolloin tarkoituksena oli pyrkiä hahmottamaan rajat vedenalaista kulttuuriperintöä sisältäville alueille tarkastaen sukeltamalla viistokaikuluotauksessa havaitut anomaliat sekä Museoviraston rekisteriin aikaisemmin ilmoitettujen hylkyjen sijainnit. Vuonna 2008 kenttätöihin osallistui meriarkeologian yksiköstä tutkija Mari Salminen, apulaistutkija Essi Tulonen sekä korkeakouluharjoittelija Aki Leino. Kenttätöiden lisäksi käytiin läpi Museoviraston meriarkeologian yksikön arkistossa olevia sekalaisia raportteja, ilmoituksia ja piirroksia Tullisaaren alueelta.

Helsingissä 6.5.2010

\_\_\_\_\_   
 Mari Salminen

## 2. Inventointi

### 2.1. Kenttätömenetelmät ja arkistotutkimus

Tullisaassa sijaitsevan Hauensuolen muinaisjäännöksen suunniteltu suoja-alue on kooltaan noin 15 ha ja se rajoittuu merenkulun lateraali- ja kardinaaliviittoihin Tullisaaren, Kobbenin ja Lilla Ankargrundetin ympärillä sekä 7,3 m syväväylien risteyskohtaan Tullisaaren pohjoispuolella. Suunnitellun suoja-alueen rajat on merkattu karttaliitteeseen 1. Suoja-alueen arkeologinen vedenalainen inventointi aloitettiin vuonna 2007 viistokaikuluotaamalla kahden päivän aikana Hauensuolen muinaisjäännöksen suunnitellun suoja-alueen vesialueet.<sup>1</sup> Viistokaikulaite tuottaa kuvaa pohjasta ja sen päällisistä muodoista, eikä sillä pystytä erottamaan mahdollisia pohjakerroksiin hautautuneita rakenteita. Tullisaaren länsipuolella viistokaikuluotaamista häiritsi jonkin verran tuulen nostattama aallokko. Itäpuolella viistokaikumateriaalin tulkintaa vaikeutti paikoitellen saarten rantojen lähistöllä kivikkoisuus sekä vaihtelevat pohjanmuodot. Vuonna 2007 inventoitiin sukeltamalla viistokaikuluotauksen ulottumattomiin jäänyt n. 0,7 ha matalikkoalue Tullisaaren ja Tullisaaren eteläpuolisen luodon välissä.

Vuonna 2008 inventointityötä jatkettiin tarkastamalla sukeltamalla viistokaikuluotauksessa havaitut mahdolliset luonnonmuodostumista poikkeavat anomaliat, sekä Museoviraston rekisteriin ilmoitettujen hylkyjen sijainnit. Sukeltajalla oli mukanaan merkinantopoiju, jonka avulla havaitut muinaisjäännökset pystyttiin pinta-avustajan avulla rajaamaan. Sukeltaja havainnoi veden alla laajalle hajonneiden hylkykohteiden rajoja ja kommunikoi merkinantopoijun sekä puhelimen kanssa pinta-avustajien kanssa. Sukellettu alue hahmoteltiin sukellusten jälkeen sukelluspäiväkirjaan. Rajaukset perustuvat sukelluspäiväkirjoihin merkittyihin muistiinpanoihin sekä viistokaikuohjelmalla saatuihin sijaintikoordinaatteihin.<sup>2</sup> Kaikki vuosina 2007–2008 viistokaikuluodatut sekä sukelletut alueet on merkitty karttaliitteeseen 1. Muinaisjäännökset, arkistotietojen perusteella paikannetut irtolöydöt sekä sukeltamalla todetut hylkytavaraa sisältävät alueet on merkitty karttaliitteeseen 2.

Kenttätöihin osallistuivat 15.9.–17.9.2008 meriarkeologian yksiköstä tutkija Mari Salminen, apulaistutkija Essi Tulonen sekä korkeakouluharjoittelija Aki Leinonen. Alueella tehtiin kahden ja

---

<sup>1</sup> Vuoden 2007 inventoinnista on kirjoitettu erillinen raportti: Hauensuolen muinaisjäännöksen suoja-alueen arkeologinen vedenalaisinventointi, Rami Kokko 2007.

<sup>2</sup> em. mainittuja tarkemmat rajaukset tehtiin ottamalla GPS-laitteella sukeltajan merkinantopoijun sijainnit, mutta tiedot valitettavasti tuhoutuivat laitteesta, ennen kuin ne ehdittiin siirtää kartalle.

puolen päivän aikana yhteensä viisi sukellusta. Sukellustukialuksena käytettiin meriarkeologian yksikön Meri 1 –nimistä 5,8 m pituista avovenettä.

Kenttätöiden lisäksi käytiin läpi kirjallisuutta sekä Museoviraston meriarkeologian yksikön arkistossa olevia sekalaisia raportteja, ilmoituksia ja piirroksia.

## **2.2. Inventoinnin tulokset**

Viistokaikumateriaalista havaitut anomaliat Kobbenin ja Lilla Ankargrundetin luotojen välissä todettiin sukeltamalla hyllyn osiksi sekä yhdeksi hylkyksi, joka ei vielä viistokaikuluotauksia tehdessä ollut tiedossa (hylystä löytyi myöhemmin arkistotutkimuksissa epäselvä hylkyilmoitus). Lilla Ankargrundetin rantaan uponneen hyllyn (id. 1400) jäänteitä todettiin olevan erittäin laajalla alueella Kobbenin koillis- ja itäpuolella. Hyllyistä peräisin olevia irtonaisia rakenneosia (mm. tukkeja, lankkuja, polvia) havaittiin myös Tullisaaren rannassa, Kaapelihyllyn (id. 1392) ja Tullisaaren laiturin välillä. Kaikki sukelluksilla havaitut hylkyjen osat eivät erotu viistokaikukuluotausmateriaalista, etenkin kivikkoisten rantojen lähellä. Esimerkiksi Högskärin pohjoispuolen hylkyä (id. 1397) ei erota viistokaikumateriaalista, mutta hylky paikannettiin kuitenkin sukeltamalla. Tämän johdosta voidaan olettaa, että irtonaista hylkytavaraa saattaa hyvin todennäköisesti olla vielä lisää viistokaikuluotaamalla kartoitetulla, mutta sukeltamatta jääneillä alueilla.

Kenttätöiden ja kirjallisuus- ja arkistotutkimusten tuloksena Museoviraston elektroniseen vedenalaislöytöjen rekisteriin kirjattiin kolme uutta kohdetta (Kobbenin hylky, Hauensuolen vedenalaiset kaivaukset, Kobben 1 ankkuri) ja tarkennettiin muiden rekisterissä olleiden kohteiden sijainteja ja tietoja (mm. Tullisaaren ankkurit).

### 3. Suunnitellun suoja-alueen välittömässä läheisyydessä sijaitsevat vedenalaiset löydöt

#### 3.1. Hauensuolen salmi, 2662

##### Perustiedot

<b>Kunta:</b>	Hanko
<b>Kohde:</b>	Hauensuoli
<b>Laji:</b>	irtolöytö
<b>Muinaisjäännös-tunnus:</b>	2662
<b>Muinaisjäännös-tyyppi:</b>	löytöpaikat
<b>Ajoitus:</b>	1500-1800-luku
<b>Koordinaatit (YKJ):</b>	p=6639593; i=3270640
<b>Koordinaatit (WGS-84):</b>	P 59° 48.314' I 22° 54.534'
<b>Paikannustarkkuus:</b>	< 10 m
<b>Syvyys:</b>	max 2m
<b>Aikaisemmat tutkimukset:</b>	Kaivaukset vuosina 1975 ja 1976, Museovirasto, P. Norman.
<b>Esineet:</b>	Esinelöydöt luetteloitu Museovirastoon numerolle H78135:1-195

##### **Kuvaus:**

Hauensuoleksi kutsuttu kapea salmi sijaitsee luonnonsatamassa Tullholman ja Kobbenin saarten välissä (saarten niminä käytetty myös Stora ja Lilla Tullholmen). Salmen pohjasta on kaivettu esiin rannalta ja aluksista pudonneita ja/tai heitettyjä esineitä, jotka on ajoitettu 1500-1800-luvuille. Kaivauksia on suoritettu viidessä kohdassa noin 120m pituisessa salmessa. Salmesta on kaivauksissa löytynyt pääasiassa liitupiippuja ja piipun paloja, keramiikkaa ja lasia. Muita pienempiä löytöryhmiä ovat tiilenpalat, kuona, hioinkivet, lyijylevyt, kalkkikivet.

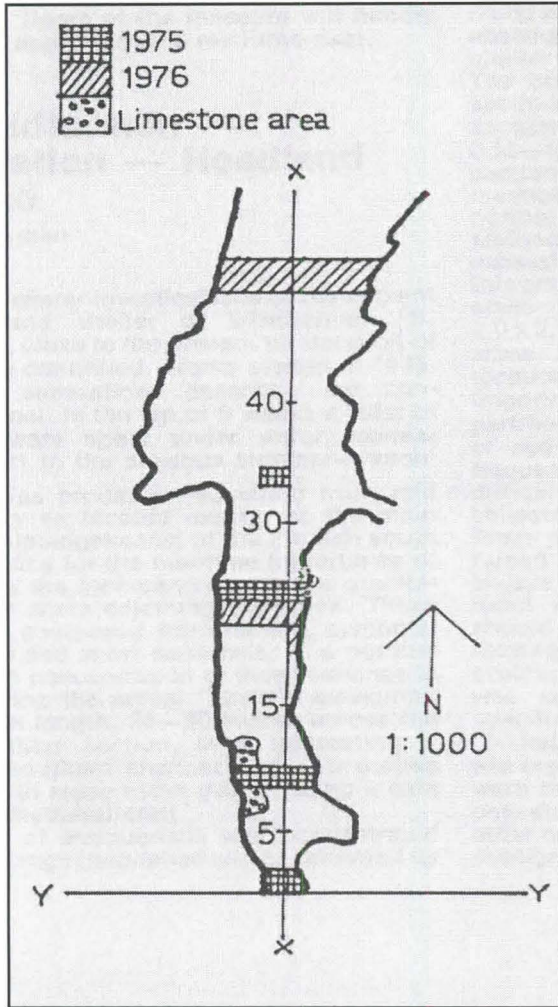
##### **Vuosien 2007-2008 inventoinnin kuvaus:**

Hauensuolen kanavaa ei tässä yhteydessä inventoitu, koska sitä on tutkittu kaivauksin tarkemmin 1970-luvulla eikä siihen ollut kohdistumassa erityisiä rakennuspaineita. Lisäksi Hauensuolen kanavassa on sukkellettu myös mm. vuonna 2002, jolloin pohjan päällä ei havaittu löytöjä<sup>3</sup>.

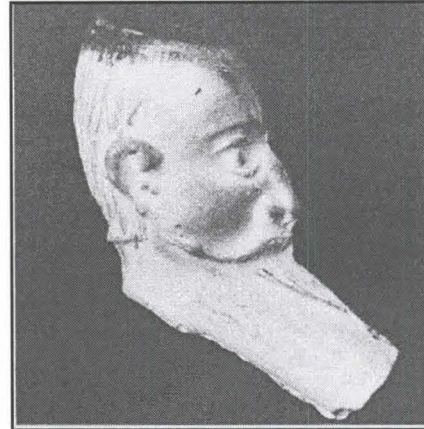
##### **Lähteet:**

Museoviraston meriarkeologian arkisto

<sup>3</sup> Sukellusinventointia tekivät EVTEK Muotoiluinstituutin vettyneen materiaalin konservointikurssin opiskelijat, johon myös inventoinnin suorittajat Rami Kokko ja Mari Salminen opiskelijana osallistuivat.

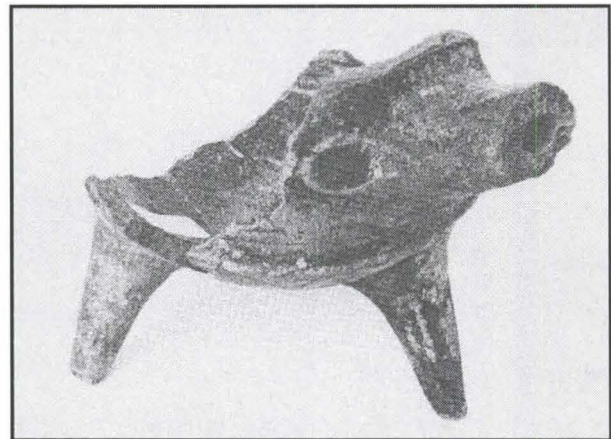


Hauensuolen kaivausalue. Piirros: P. Norrman.



Liitupiipun koppa Hauensuolesta, ajoitettu noin vuoteen 1625.

Kuva: F.Ohert



Hauensuolesta löytyneen kolmijalkapadan kappale. Kuva: F.

Ohert.

### 3.2. Kaapelihylky, 1392

#### Perustiedot

<b>Kunta:</b>	Hanko
<b>Kohde:</b>	Kaapelihylky
<b>Laji:</b>	kiinteä muinaisjäännös
<b>Muinaisjäännös-tunnus:</b>	id 1392
<b>Muinaisjäännös-tyyppi:</b>	hylky (puu)
<b>Ajoitus:</b>	1600-luku
<b>Koordinaatit (YKJ):</b>	p=6639775; i=3270663
<b>Koordinaatit (WGS-84):</b>	P 59°48.4018', I 22°54.5480'



<b>Paikannustarkkuus:</b>	< 10 m
<b>Syvyys:</b>	17-18m
<b>Aikaisemmat tutkimukset:</b>	Dokumentointia, kuvausta 1982 Museovirasto, H. Alopeus Kaivaukset vuosina 1974-76, Museovirasto, H. Alopeus Kaivaukset vuonna 1967, Urheilusukeltajat, Museovirasto, R. Halme
<b>Esineet:</b>	Esinelöydöt luetteloitu Museovirastoon numeroille SMM475:1-54 ja SMM476

#### **Kuvaus:**

Hylky sijaitsee Hangon Tullisaaren rannassa. Hollantilaistyyppisen sortoköleillä varustetun purjelaivan hyllyn pituus on 18,40 m ja leveys 4,90 m. Rakennusmateriaalina on käytetty tammea ja alus on ollut yksimastoinen. Hyllyn keula ja perä ovat pahoin vaurioituneita, samoin kylkilaudoitus on pahoin hajonnut, mutta laivan rungon muoto on selkeästi näkyvissä.

Hylky on saanut kutsumanimensä siitä, että hyllyn päälle on aikoinaan laskettu kaapeli.

Museoviraston Suomen merimuseo tutki hylkyä vuosina 1974–76. Tutkimuksissa todettiin mm. lastina olleen viljaa, hylystä löydettiin myös pienesineistöä, mm. kaakeleita, jotka hollantilainen kaakeleihin erikoistunut museo on ajoittanut 1600-luvun puoliväliin.

#### **Vuosien 2007-2008 inventoinnin kuvaus:**

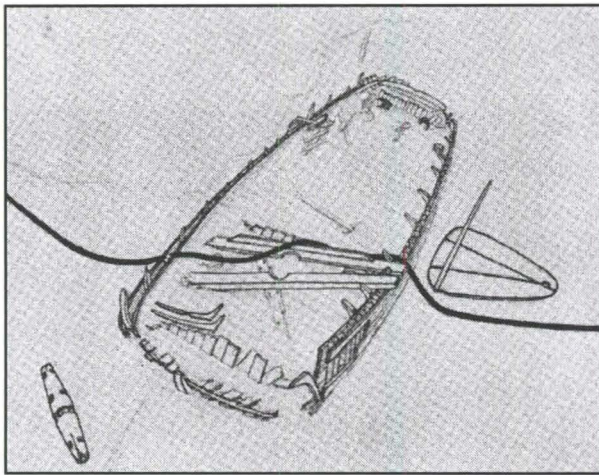
Tullisaaren rannassa sijaitsevan Kaapelihyllyn levinneisyyttä ei ollut mahdollista selkeästi määrittää pelkän viistokaikukuvan perusteella. Tämän johdosta alue rajattiin tarkemmin sukeltajan avulla.

Sukellukselle lähdettiin Hauensuolen laiturilta, jolloin matkan varrelta laiturin läheisyydestä löytyi myös muutamia hyllyn rakenneosia, joita ei viistokaikuluotausmateriaalista voinut erottaa.

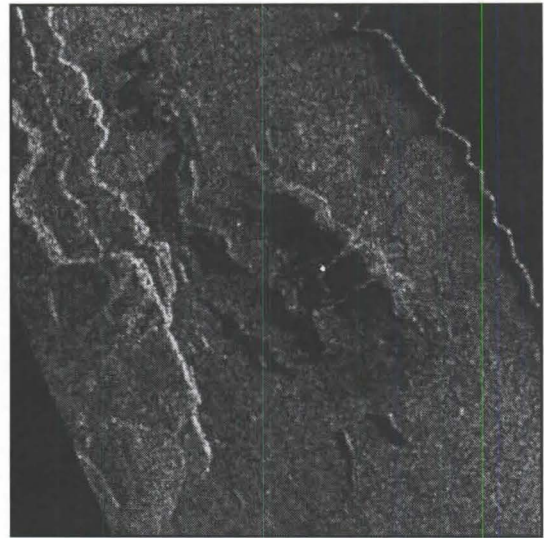
Aiemmissa sukellusraporteissa mainittua hyllyn ulkopuolella sijaitsevaa puutukkiankkuria ei havaittu viistokaikuluotauksessa, eikä se myöskään osunut sukeltajan reitille.

#### **Lähteet:**

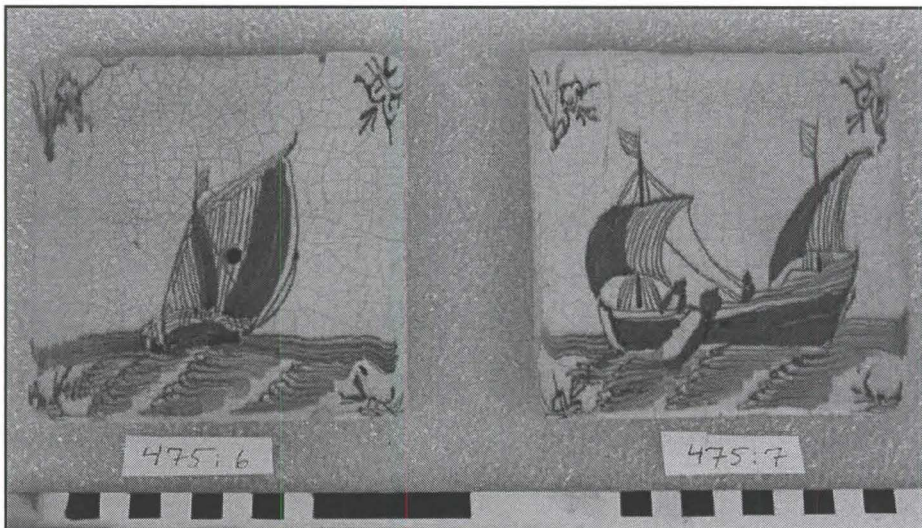
Museoviraston meriarkeologian arkisto



Piirros Kaapelihylystä. Piirtäjä: H. Alopeus.



Kaapelihyllyn (id 1392) viistokaikukuva vuodelta 2007. Viistokaikumateriaali: Museovirasto.



K aapelihylystä nostettuja kaakeleita. Kuva: Museovirasto.

### 3.3. Högsärin pohjoispuolen hylky, 1397

#### Perustiedot

<b>Kunta:</b>	Hanko
<b>Kohde:</b>	Högsärin pohjoispuolen hylky, Högskärin hylky I
<b>Laji:</b>	kiinteä muinaisjäänös
<b>Muinaisjäänös-tunnus:</b>	id 1397, 22:16
<b>Muinaisjäänös-tyyppi:</b>	hylky (puu)
<b>Ajoitus:</b>	1700-luvun loppu–1800-luku
<b>Koordinaatit (YKJ):</b>	p=6639351; i=3270624
<b>Koordinaatit (WGS-84):</b>	P 59° 48.183' I 22° 54.532'

**Paikannustarkkuus:** < 10 m  
**Syvyys:** 5-8m  
**Aikaisemmat tutkimukset:** Dendrokronologisten ajoitusnäytteiden otto 2003,  
Museovirasto  
Dokumentointia, Sukellusseura H2O 2002-2003  
Dokumentointia, Museovirasto, H. Alopeus 1976

**Kuvaus:**

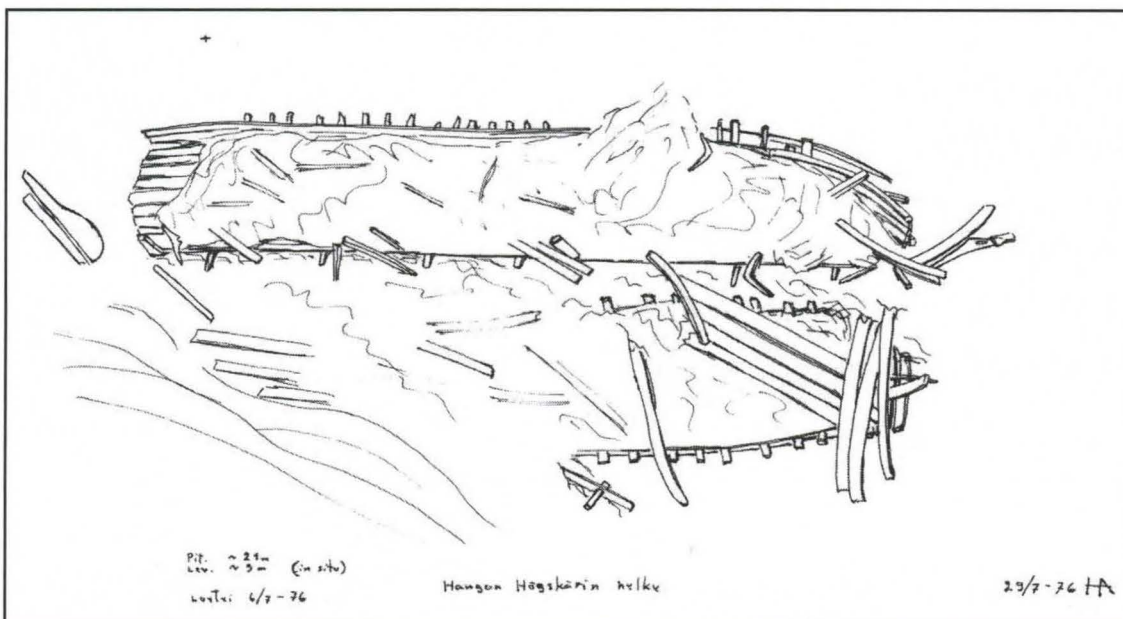
Hylky sijaitsee keskellä veneväylää Tullisaaren ja Högsjärin välissä. Hylky on pahoin hajonnut, noin 20 m pitkä, tasasaumainen alus, jossa on paapuurin puolella nähtävissä hieman kylkilaudoitusta. Hyllyn peräsin sijaitsee n. 15 m päässä perästä länteen. Dendrokronologisten näytteiden perusteella aluksen rakentaminen ajoittuu vuoden 1785 jälkeiseen aikaan. Merikaapeli kulkee osittain rakenteiden päällä hyllyn keulapuolella.

**Vuosien 2007-2008 inventoinnin kuvaus:**

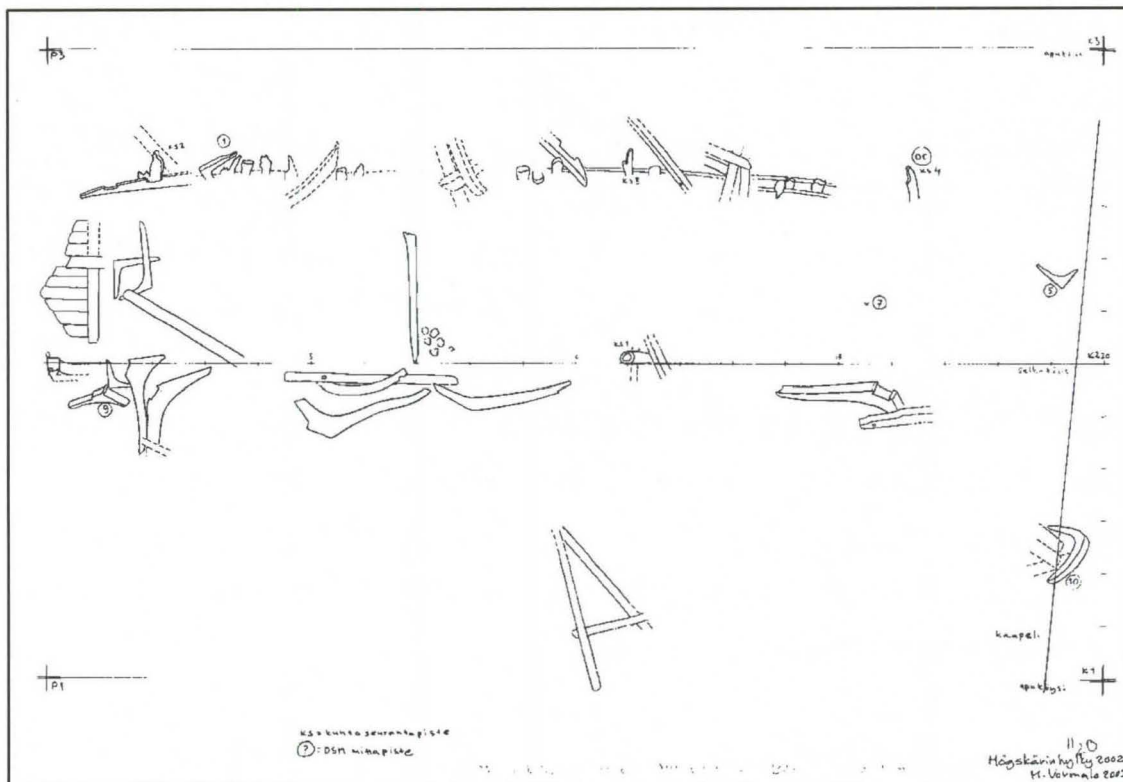
Högsjärin pohjoispuolen hylkyä ei havaittu viistokaikuluotaamalla, todennäköisesti aallokon sekä pohjan jyrkästi nousevien ja laskevien muotojen johdosta. Sen johdosta myös tätä hylkyaluetta rajattiin sukeltamalla.

**Lähteet:**

Museoviraston meriarkeologian arkisto



Högsjärin pohjoispuolen hylky vuonna 1976. Piirros: Museovirasto, H. Alopeus.



Högsärin pohjoispuolen hylky vuonna 2002. Piirros: M. Vormala, sukellusseura H2O.

### 3.4. Lilla Ankargrundetin hylky, 1400

#### Perustiedot

<b>Kunta:</b>	Hanko
<b>Kohde:</b>	Lilla Ankargrundetin hylky
<b>Laji:</b>	kiinteä muinaisjäännös
<b>Muinaisjäännös-tunnus:</b>	id 1400
<b>Muinaisjäännös-tyyppi:</b>	hylky (puu)
<b>Ajoitus:</b>	1800-luku
<b>Koordinaatit (YKJ):</b>	p=6639606; i=3270838
<b>Koordinaatit (WGS-84):</b>	P 59°48.327' I 22° 54.744'
<b>Paikannustarkkuus:</b>	< 10 m
<b>Syvyys:</b>	1-10m
<b>Aikaisemmat tutkimukset:</b>	Dokumentointia 1989, Museovirasto, H. Alopaeus
<b>Kuvaus:</b>	

Hyllyn osia sijaitsee laajalla alueella Hangon Tullisaaren itäpuolella ja Lilla Ankargrundetin pohjoispuolella, osittain pohjoiskärjen pikkulahdelman sisällä. Suurehkon osiin hajonneen

tasasaumaisen puulaivan hylyn suurin yhtenäinen rungon osa on kooltaan noin 31 - 6 metriä. Muiden suurimpien osien mitat ovat noin 15 x 6 metriä, 19 x 5 metriä, 6 x 4 metriä ja 3 x 6 metriä. Hylky on erittäin todennäköisesti parkkilaiva Ajan, joka upposi Lilla Ankargrundetin rantaan myrskyssä 24.11.1890 ollessaan Tullisaaren edustalla redillä. Ahvenanmaan Lemlandista kotoisin oleva alus oli matkalla painolastissa Lappvikiin. Parkkilaiva Ajanin haaksirikosta ja mm. myöhemmästä takilan myynnistä löytyy tietoa mm. sanomalehtikirjoitusten muodossa. Tullisaaren redillä oli kyseisen kovan myrskyn aikaan seitsemän alusta. Näistä parkkilaiva Ajan lähti ajelehtimaan ja törmäsi Lilla Ankargrundetin luotoon. Höyryalus Möwe menetti samassa myrskyssä kaksi ankkuriaan, jotka saattavat vielä olla pohjalla Tullisaaren lähistöllä.

### **Vuosien 2007-2008 inventoinnin kuvaus:**

Kobbenin ja Lilla Ankargrundetin välissä sijaitsevalta alueelta havaittiin useita viistokaikuluotaimen piirtämiä anomalioita. Anomaliat tarkastettiin ja rajattiin sukeltamalla. Sukeltamalla alueella todettiin olevan kahden eri hylyn jäänteitä, raskasrakenteisemmän todennäköisen parkkilaiva Ajanin jäänteitä sekä kevyempirakenteisen tasasaumaisen aluksen jäänteitä. Koko sukelletulla alueella Lilla-Ankargrundetin sekä Kobbenin välissä on pohjalla lähes joka puolella yksittäisiä rakenneosia hilyistä. Kyseiseltä alueelta ja molemmista hilyistä otettiin myös videokuvaa.

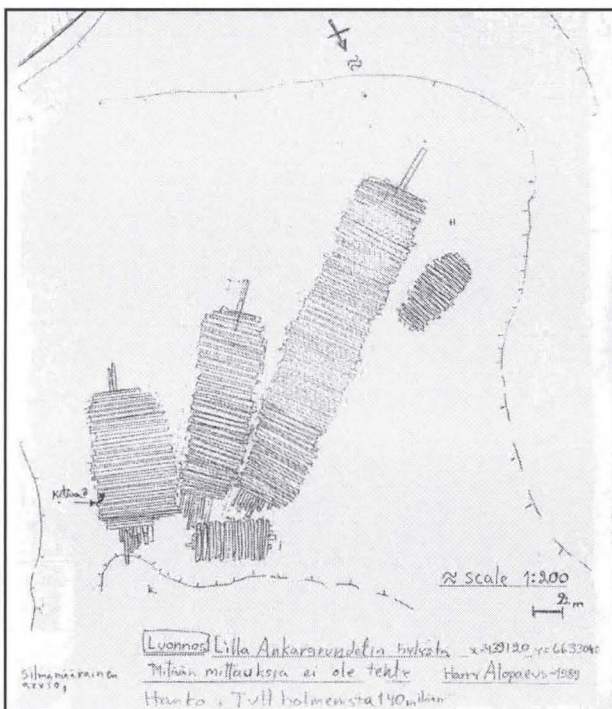
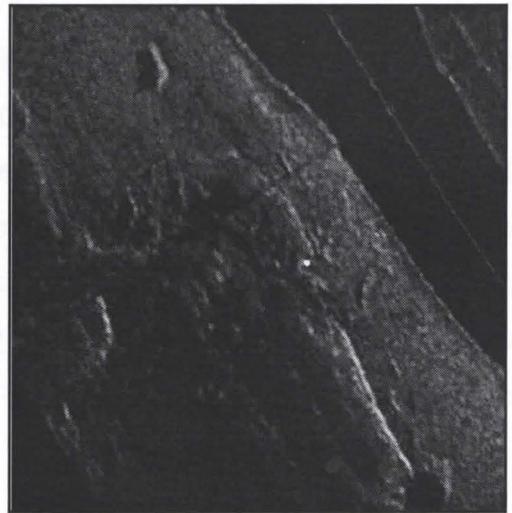
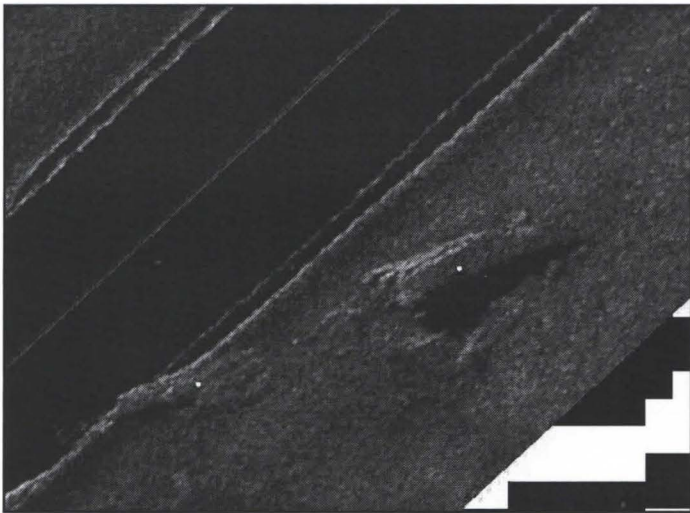
### **Lähteet:**

Museoviraston meriarkeologian arkisto

Kansalliskirjaston sanomalehtiarkisto: lehdet Hangö no 69 (27.11.1890); Åbo Tidning no 58 (1.3.1891); Nya Pressen no 21 (23.1.1891)



Viistokaikukuvia Kobbenin ja Lilla Ankargrundetin välissä sijaitsevista anomaliaista vuodelta 2007. Viistokaikumateriaali: Museovirasto.



Lilla Ankargrundetin hylky vuonna 1989. Piirros: Museovirasto, H. Alopaeus.

floden allför dyra wattenledningar  
då de blifwa en nödswändighet i en  
sån samtid.

Da nu emellerid dessa flodens  
brunnar så tillräffade tillflöde från  
de omgifwande bärgen, hwilka till-  
sammans bilda naturliga reservoarer och  
därifrån watten i småningom utspjutar  
och uppgåses af det sandlager som  
till ett djup af 6 till 8 fot öfver-  
akt bekläder ett underliggande ytterst  
löst jordlager, det watten icke har  
förmåga att genomtränga, är det  
afwen klart att om dessa bärg be-  
byggas, watten i det nedanför be-  
lägna lösare jordlager skall blifwa  
fjörrenadt. Analyser af watten  
från flodens brunnar bekräftar afwen  
dessa påstående. Det renaste watten  
utträffades i den brunn, rådhustorg  
brunn, som mestlåtande har sitt till-  
flöde från det obehögda Wärdsbärget.  
Ch nu vill man tillåta behögnaden  
af dessa bärg, hwaraf särskildt Wärd-  
bärgel, såsom centralt beläget, borde  
flonnas. Sträffet för en sådan for-  
hyrhet skulle icke länge låta wänna  
på sig. I somras lästes ut i tidningarna  
all ä en berättelse hvarsbådan  
på kusten af Normandiet, hvars jord-  
formation enligt beskrifning borde  
wara den samma som här, en wär-  
dligt epidemii hastigt utbredd till  
följe af ett enstaka hufvudsfall i en  
ofwänom staden beläget hotel, och  
hwilken epidemii, som man enstaka  
tillstref bunnariska bältiga ferulifering,  
hade till följd att orten hastigt öf-  
wergafs af de till tusenden uppgå-  
ende badgästerna.

Men sådana har afwen en annan  
slagsida. En stad utaf för så häf-  
liga och ihälfande vindar som Hangö,  
har wad inträffande eldswäder, sär-  
skildt så trängt bebyggd som staden  
är, wad behöf af dessa naturliga  
skyddsmurar för hvarandra af eldens  
widsträcktare framfart. Behogges nu  
dessa höjder, bortfaller afwen där-  
genom icke allenaft detta skydd, utan  
byggnaderna på dessa höjder blifwa  
alltid om de råda i brand till stor  
sara för de nedanför belägna lands-  
delarna. Skulle det råda drift på  
byggnadsstafjer nere på floden, kunde  
wi möjligen förtän dessa märkesiga  
sträpmanen mot höjden, men då sol-  
let icke är sådant, så finnes ingen  
grund härpå.

## Från Hangö.

### En vinterform

af wad sommarste slag wjade i Hangö  
från senaste söndag afton till tisdags  
morgonen. Det stad utaf för så häf-  
liga och ihälfande vindar som Hangö,  
har wad inträffande eldswäder, sär-  
skildt så trängt bebyggd som staden  
är, wad behöf af dessa naturliga  
skyddsmurar för hvarandra af eldens  
widsträcktare framfart. Behogges nu  
dessa höjder, bortfaller afwen där-  
genom icke allenaft detta skydd, utan  
byggnaderna på dessa höjder blifwa  
alltid om de råda i brand till stor  
sara för de nedanför belägna lands-  
delarna. Skulle det råda drift på  
byggnadsstafjer nere på floden, kunde  
wi möjligen förtän dessa märkesiga  
sträpmanen mot höjden, men då sol-  
let icke är sådant, så finnes ingen  
grund härpå.

Wi redde utaf Hangö till Hangö till  
under den hemsta natten mot män-

dagen till aftaras inalles sin fortog,  
nämligen ångaren Möwe, bark-  
flippet Ajan, stenerbarten Jose-  
fina, galeasen Toivo, barkflippet  
Aneberg, galeasen Wetti, samt  
en jakt. Alla dessa hade sina an-  
taren ut och hoppades kunna utstå  
den hårda stormen, men wad denna  
närmade sig sin kulminationspunkt  
upphöf en förfärlig wälfervalla.  
Några råfode på drift, andra hotades  
af de drivande. Lattadt wadspä-  
ner gafs, kunde ingen hjälp från  
land erhållas på grund däraf att  
man helt enkelt icke var i stånd att  
kista de wadspäna. Toiwis kunde  
signalerwa att icke öfwerteras för  
hufvudsaken och mödter.

Till först började Ajan driftwa  
mot det nära belägna Hangögrundet.  
Wäken kom med sidan förtut och ho-  
tade hwarje ögonblick med att som-  
manställa med Aneberg, som låg i  
dessa väg. I det samma började  
Aneberg jämnwäl att driftwa, men  
dessa ledde jämförelsevis söka sig  
att båten slet kunde manöwerera med  
segeln och kom sålunda i syd om An-  
sargrundet. Ajan däremot, den fört-  
kätte sin färd mot grundet och det  
med en sådan snabbhet, att man en-  
tog den hafswa ca tre knops fart.  
Aneberg blef oberörd af den drift-  
wande som fl + för första gången  
högs mot skypan. Detta förtutades  
sedan i par timmars tid, hwarerter  
däcket sprang och man märkte att det  
fanns watten i stropen. En klippa  
hade trängt in. Det hade varit  
hwarje ögonblick såväl å Ajan som  
Aneberg, då den förra, en wadlig  
koloss, närmade sig den senare i  
lapp med vinden och hwarde med att  
störta sig öfwer den andra, i hwilket  
fall den senare som hade en så far-  
lig last som sat nästan ögonblickligen  
skulle hunkat med last och besättning.

Aneberg dref widare mot det  
nära belägna sundet och om morgo-  
nen öfsterwerades att den signalerade  
„behöfwer ögonblickligt hjälp“, men  
ingen hjälp fanns att gifwa. Wäken  
fick reda sig så godt den kunde och  
dessa lydades afwen. Natten mot  
går boglerades den af ångbåtarne  
Saudö och Gustaf till Högholmen i  
Hangö järnvägshamn.

Barkflippet Aneberg, hemmahö-  
rande i Helsingfors, kapten Noos,  
war på väg till sin hemort med full  
lastlast. Det är en båt om ca 300  
tons och till Åderna 23 år. Ane-  
berg äges af handelsman J. R. J.  
Sjöblom i Helsingfors.

Men wi återgå till den hemsta  
natten mot måndagen. Utgefär sam-  
tidigt som Ajan kom på drift, sprang  
barkbordssteningen på Josefina, som  
till följd häraf dref ett godt stycke,  
men hörde dock upp för ett ankar  
jämte ett reservoarer. Wanzan war  
utan litwål tvungen att flykta. Jo-  
sefina, som äges af dess kapten A.  
Oblom jämte några andra, war på  
väg från Tykland till hemorten  
Kimito, där den skulle öfwerwinttra.  
Wäken hade enast ballast.

Tramstade galeasen Toivo war  
tvungen lepa stor och krysst. Hängen,  
sedan barkbordssteningen afsprungit.  
Toivo, hemmahörande i Århusen,  
hade hiltommit från Åbo, där den  
lostat sin lastlast från England; Wä-  
ken war destination till Århus wiken  
i ballast. Toivo har en bräntighet  
af wnt. 200 tons.

Möwe misste sina bägge ankare,  
mått lorde sig med säkerhet torra på  
hufvudet. Autogligt är dock att  
fettningarne öfsteras af någon af de  
förbidrifwande seglarna. Wäken an-  
fom samma morgon till järnvägs-  
hamnen.

Sladorna å galeasen Wetti äro  
otända. Tröfugen har jämnwäl den  
jakt sin lilla minne af orkanen.  
Wetti, hemmahörande i Föreb, war  
destination till Helsingfors med last-  
lastlast. Såväl båten som lasten  
ägos af kapten A. Forsström i Föreb.

En jakt, som jämnwäl låg i Ry-  
hamn som icke alls på drift, men  
hade det dock uttersi hwar. Sjön  
spolade öfstrut öfwer och astatid  
ankaret hül kämpade man förtutigen  
mellan sig och båd. Wäken war  
jämte lall och ja start, att man icke  
kunde få upp ankarbörren.

Det berättas att toswärrens ston-  
tjänstgöring wader den wadsta  
ordren skulle anlände till Århusen  
med betydligt watten inombords till-  
följd däraf att båten läst.

Fjere tillfälladeswaraude påstå dock  
att de jett den, hwarför wi icke  
kunna med säkerhet weta om upp-  
giften om dess ankomst är sannings-  
enlig. Denna tillfälladeswaraude  
hafswa årtilligt med är på natten  
och enligt sadmans uttogo är den  
gansta skal, hwarför det wad wore  
fakt att ejata den med en ny.

Måndag morgon afsig Meteor  
från Newal men wadste för den juo-  
ren wärrens skull återwända. Wäken  
hade för afsikt att hiltomma i och  
för åskilens.

Samma fjördel war det som för-  
orsakade att ångbåten Wylab, på  
väg till Hangö och öfster utidag  
afwen stöte på grund ungefär to  
femmar från land i Hangö by. Bes-  
tignaren leubhures med toswärrens.  
Ångbåten Saudö tog dock följande  
morgon båten från grundet. Wylab  
bestann wara öftadad och kunde utan  
widare förtätta färderna.

\* \* \*

I går woro wi i tillfälle att be-  
söka haweristen Ajan. På wägen  
längs Tuuludden såg man telefonled-  
ningen helt och hållet förförd. Trä-  
den war bortrytt nästan mellan  
hwarje stolpe. Wid framkomsten till  
lots- och tillstationen erforo wi att  
telefonkabeln till Riklandet,  
sistledes war i öfstrid. Stabets  
hade antagligen kommit i kollisjon  
med de drivande fartagens ankare.  
Dessa hade man uträp nådax på  
förhand kunnat ana, då den war  
nedhängt just på en ankarplats.

Efter ett kortare besök hos den  
gästwärdiga tullpostensalen, som be-  
redwillsigt förmade uppgifter om  
den hemsta stormen, företogs fä-  
den i en estvad till Ajan. Hafswet  
war fullkomligt lugnt men wäden  
bjöter. Klipporna woro betälta med  
hvit isströpa, som i wattenbrunet  
bildade wadta regelwändna franfer,  
sitt kristaller i en tjuskrone. Efter  
några minuter rodd anlände man  
till haweristen och kof upp med en  
nedlad och hal råglige umbord å den  
wadliga båten. Där låg det dyfster  
ut. Utgefär midskypen hade däcket  
höjt sig wnt. fyra fot och bildade  
en betydligt uppförbade. Därwader  
hade hwarje utwängt i stropen, till-  
följd hwaraf däcket genom lasterydet

pprängis. Hwarje däremot war of-  
fod. Af besättningen hade en man  
under stormen förtutit sina fingrar.  
Några man af Anebergs besättning  
hade träffats af samma olycka.  
Innet människolif hade dock förlorats.

Ajan låg på östra sidan af An-  
sargrundet och på afstånd såg den  
fullkomligt öftadad ut. En i förhål-  
tanderna ömwigd skulle lätt kunnat  
tro, att båten cudast låg till ankars.  
Det war ett helt trydligt waf. En  
lycka i olycka war det att båten  
dref på underwattensgrundet, ty skulle  
den gått klar för detta, hade den  
jüngas upp wot klipporna och då  
öfstrifwelsligt slagis i spjellor. An-  
togligt är att då jämnwäl hela besät-  
ningen omkommit.

Strofwer war fylld med watten  
till samma höjd som wattenståndet  
utanför. I förgår hade båten haft  
wäda högre watten inombords, men  
sedan stormen lagt sig och hafswets  
wattenstånd sjunkit, hade watten gjort  
bestamma å wafakt. Att Ajan, hwar  
stref berättat, är waf står utom  
all tvifwel.

Ajan war hemmahörande från  
Åland och fördes af kapten Swiberg-  
son; besättningen utgjordes af to  
man. Wäken, som war öfswärred,  
war wärderad till 30,000 mark och  
hade en dräktighet af wnt. 500 tons.  
Wäken ägdes af inalles fem redare,  
bland hwilka kaptenen.

Ajan war på väg till Lappwot,  
där den skulle lasta lastwore, för att  
sedan bestwra sig ut på watterfira.

\* \* \*

Att de i östra hamnen liggande  
jakterna afwen hade det wadst bewi-  
sas däraf att man på måndag mor-  
gon såg en jakt linnas ut mot  
land, men då hjälp fanns nära till  
hands, kunde den samma dock med  
stor möda räddas och föras ut på  
djupet; en annan jakt hade varit  
tvungen frigöra sig från löpstenen.

\* \* \*

Telefonledning till Helsingfors  
råfode genom stormen i öfag, sistaf  
ledningen wader. Hurwäda storm-  
en åstaktommit andra stador på  
land är ännu otända.

### Sjöfarten.

— Öfstrifwelsande i dag kl 1/2  
f. m. med 33 wadsgaware, till stor  
del återwändande emigranter, samt  
en fjärdebedes last, bestående af hwar,  
järnringar och styckwods.

— Dansta ångaren Kronborg an-  
lände hit i dag på förmiddagen.

— Wäders afstid tisdag efter-  
middag från Århusen med 31  
tons last. Klodan 1,15 min. i dag  
middag war båten ännu ej synlig  
utanför Hangö.

— Dimnigrafen i Hangö. Trä-  
fksammarer i Hangö har beslutat af  
wetenstapsocieteten anhälla om an-  
slag för reparasjon af den brygga  
som skyddar röret till stamgrafen,  
enär denna brygga af stormen illa  
responnerats. Tillika har stammarer  
utsett en komité bestående af ingeni-  
ören W. E. Wöcker, toisuppsynings-  
mannen J. W. Wronawit och bygg-  
mästaren A. M. Wymen för wärde-  
ring af Sladorna å nämnda brygga.

Hangö sanomalehdessä 27.11.1890 ollut uutinen talvimyrskystä, jossa Ajan upposi sekä Möwe menetti kaksi ankkuriaan. Kansalliskirjaston sanomalehtiarkisto.

### 3.5. Tullisaaren ankkurit, 2259

#### Perustiedot

<b>Kunta:</b>	Hanko
<b>Kohde:</b>	Tullisaaren ankkurit, S/S Möwen ankkurit
<b>Laji:</b>	ei muinaisjäännös
<b>Muinaisjäännös-tunnus:</b>	id 2259
<b>Muinaisjäännös-tyyppi:</b>	irtolöytö
<b>Ajoitus:</b>	1800-luku
<b>Koordinaatit (YKJ):</b>	p=6639638; i=3270883
<b>Koordinaatit (WGS-84):</b>	N 59° 48.34' E 22° 54.983'
<b>Paikannustarkkuus:</b>	10-100 m
<b>Syvyys:</b>	max 15m
<b>Aikaisemmat tutkimukset:</b>	Ankkurit löytyivät sukellusleirin yhteydessä kesällä 1976

#### **Kuvaus:**

Ankkurit sijaitsevat ilmoituksen mukaan Lilla Ankargrundetista itään, ristisuuntimat: Kobbenin rannalla oleva valkoinen kieltotaulu linjassa Lilla Ankargrundetin pohjoiskärjen kanssa sekä Tulliniemen radiomasto Luotsitalon ja vesijohtomerkin välissä linjassa eteläpuolella sijaitsevien sähköpylväiden kanssa (kompassilukema 10 astetta).

Suuremman ankkurin tukin pituus n. 200 cm, lapojen etäisyys toisistaan 150 cm, varren korkeus 150 cm. Pienemmän ankkurin tukin pituus, varren pituus ja lapojen etäisyys kaikki n. 100 cm. Ankkurit ovat mahdollisesti riikalaisen höyryalus Möwen, joka menetti kaksi ankkuriaan 24.11.1890 riehuneessa myrskyssä ollessaan redillä Tullisaaren edustalla (samassa myrskyssä parkkialus Ajan upposi Lilla Ankargrundetin rantaan).

#### **Vuosien 2007-2008 inventoinnin kuvaus:**

Kobbenin itäpuolelle irtolöytöinä merkittyjä ankkureita (kaksi kappaletta) ei sukelluksilla havaittu. Arkistolähteitä läpikäydessä havaittiin niiden sijainnin olevan väärin merkitty vedenalaislöytöjen rekisteriin. Ankkurit sijaitsevat/ovat sijainneet ilmoituksen perusteella Hauensuolen muinaisjäännöksen suoja-alueen rajalla tai hieman sen ulkopuolella. Mahdollinen sijaintipaikka on jäänyt sukelletun alueen ulkopuolella.

#### **Lähteet:**

Museoviraston meriarkeologian arkisto

Kansalliskirjaston sanomalehtiarkisto: lehti Hangö, no 69, 27.11.1890



### 3.6. Kobbenin hylky, 2586

#### Perustiedot

<b>Kunta:</b>	Hanko
<b>Kohde:</b>	Kobbenin hylky
<b>Laji:</b>	muinaisjäännös
<b>Muinaisjäännös-tunnus:</b>	id 2586
<b>Muinaisjäännös-tyyppi:</b>	hylky (puu)
<b>Ajoitus:</b>	ei määritelty, oletettavasti uponnut yli 100 v. sitten
<b>Koordinaatit (YKJ):</b>	p=6639638; i=3270738
<b>Koordinaatit (WGS-84):</b>	P 59° 48.341' I 22° 54.635'
<b>Paikannustarkkuus:</b>	< 10 m
<b>Syvyys:</b>	noin 10 metriä
<b>Aikaisemmat tutkimukset:</b>	Hylky on mahdollisesti merkitty Urheilusukeltajainliiton vuoden 1976 hahmottelemaan karttapiirroksen Tullisaaren ympäristön hyllyistä.

#### **Kuvaus:**

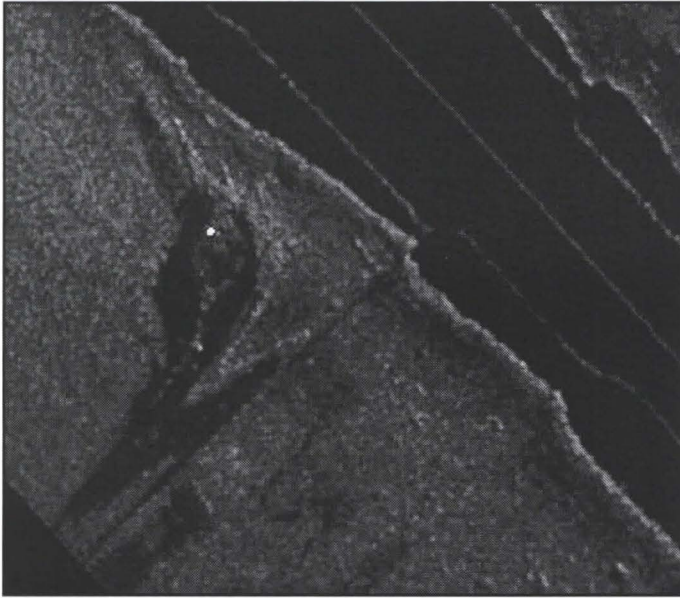
Kobbenin koillispuolella sijaitseva yksimastoisen tasasaumaisen aluksen hylky. Noin 10 metriä pitkä aluksen hylky makaa kyljelleen kallistuneena. Keula ja perä ovat hajonneet, toista kylkeä on jäljellä lähes partaaseen saakka (noin yhdeksän lautakertaa). Hyllyssä on jäljellä kantta, jossa pieni ruumanluukku.

#### **Vuosien 2007-2008 inventoinnin kuvaus:**

Kobbenin ja Lilla Ankargrundetin välissä sijaitsevalta alueelta havaittiin useita viistokaikuluotaimen piirtämiä anomalioita. Anomaliat tarkastettiin ja rajattiin sukeltamalla. Sukeltamalla alueella todettiin olevan kahden eri hyllyn jäänteitä, raskasrakenteisemmän todennäköisen parkkilaiva Ajanin jäänteitä sekä kevyempirakenteisen aluksen jäänteitä. Koko sukeltetulla alueella Lilla-Ankargrundetin sekä Kobbenin välissä on pohjalla lähes joka puolella yksittäisiä rakenneosia hyllyistä. Kyseiseltä alueelta ja molemmista hyllyistä otettiin myös videokuvaa.

#### **Lähteet:**

Museoviraston meriarkeologian arkisto



Viistokaikukuva Kobbenin hylystä vuodelta 2007.

Viistokaikumateriaali: Museovirasto.

### 3.7. Kobben 1, 2663

#### Perustiedot

<b>Kunta:</b>	Hanko
<b>Kohde:</b>	Kobben 1
<b>Laji:</b>	irtolöytö
<b>Muinaisjännös-tunnus:</b>	id 2663
<b>Muinaisjännös-tyyppi:</b>	irtolöytö
<b>Ajoitus:</b>	1800-luku
<b>Koordinaatit (YKJ):</b>	p=6639528; i=3270663
<b>Koordinaatit (WGS-84):</b>	
<b>Paikannustarkkuus:</b>	10-100m
<b>Syvyys:</b>	ei ilmoitettu, rantavesi
<b>Aikaisemmat tutkimukset:</b>	Kaivaukset läheisessä Hauensuolessa vuosina 1975 ja 1976, Museovirasto

#### **Kuvaus:**

Kobbenin (Lilla Tullholmen) etelärannalta vuonna 1975 tai 1976 löydetty 1800-luvun ankkuri. Ankkuri on mahdollisesti nostettu.

### **Vuosien 2007-2008 inventoinnin kuvaus:**

Kyseisellä kohteella ei sukellettu inventoinnin aikana, sillä maininta ankkurista löydettiin arkistotiedoista vasta kenttätöiden jälkeen. Ankkuri mainitaan lyhyesti Peter Normanin kaivausraportissa Gäddtarmen, en gammal hamnplats vid Hangö vuodelta 1978.

### **Lähteet:**

Museoviraston meriarkeologian arkisto

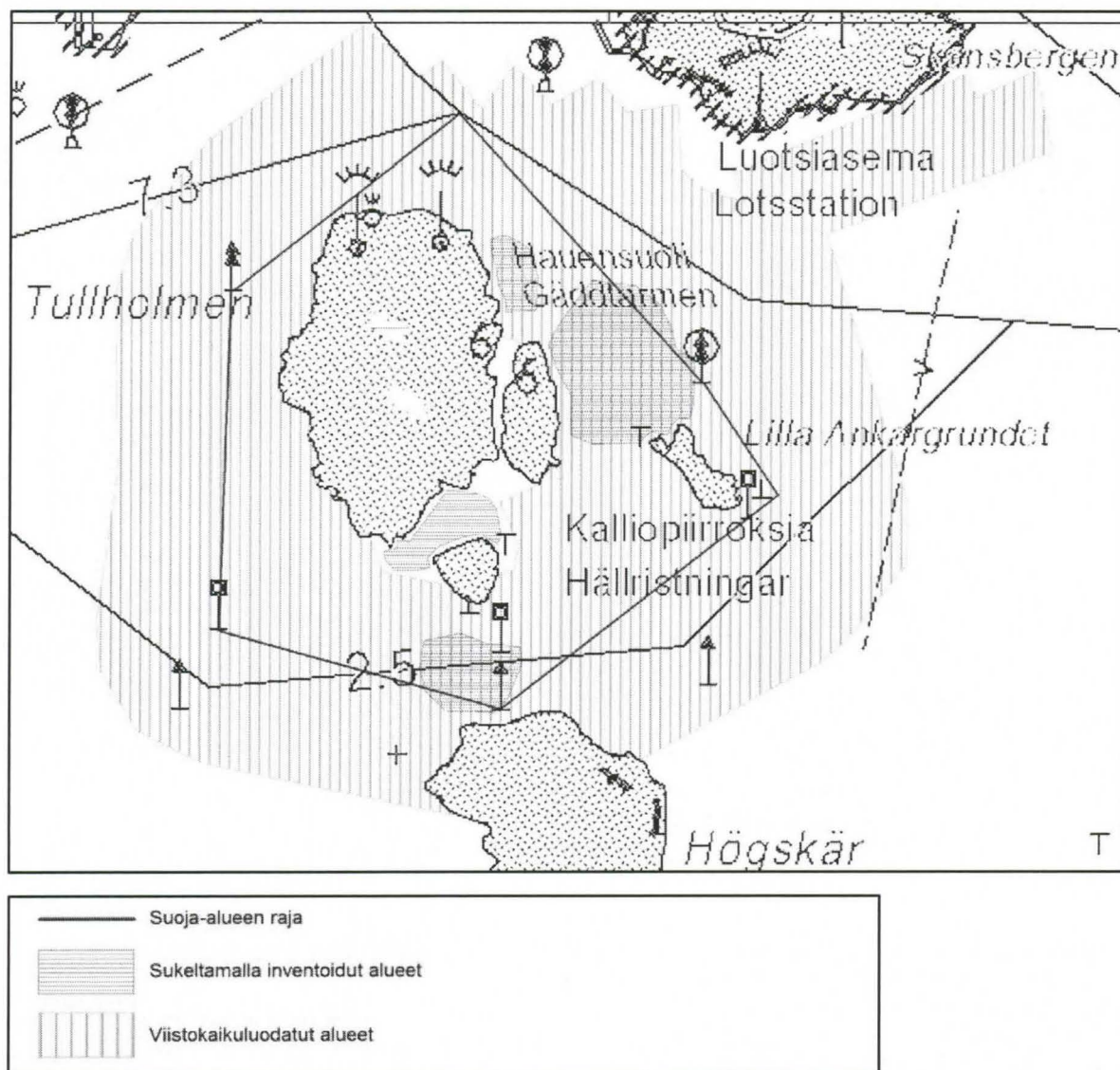
## **4. Yhteenveto**

Hangon Tullisaaren pitkäaikaisesta käytöstä todistavat kalliohakkausten lisäksi myös runsaat veden alla sijaitsevat ihmistoiminnan jäljet, kuten erilaiset irtoesineet ja hylyt. Hauensuolen salmesta on kaivettu esiin muun muassa viimeistään 1500-luvulle ajoitettuja keramiikka-astioita, Tullisaaren rantaan on uponnut 1600-luvulla viljalastissa ollut alus, saaren eteläpuolen väylälle on uponnut 1700-luvun puolella rakennettu alus, ja 1890-luvulla kirjoitettiin sanomalehdissä kovasta myrskystä, jossa Tullisaaren edustalla joutui monta alusta merihätään ja yksi alus upposi Lilla Ankargrundetin luodon edustalle.

Museoviraston vuosina 2007–2008 tekemän inventoinnin tarkoituksena oli tarkentaa tietoja Tullisaaren läheisyydessä sijaitsevasta vedenalaisesta kulttuuriperinnöstä, jotta suositun matkailukohteen edustalla olevia kohteita voisi mm. Metsähallitus maanomistajana paremmin suojella ja huomioida alueen kehittämisessä. Inventoinnissa Hauensuolen muinaisjäännöksen suoja-alueen kaikki kolme ennen inventointia tiedossa olleet, mutta epätarkoin sijainnein merkityt hylyt saatiin tarkemmin paikannettua. Sukellessa havaittiin yksi entuudestaan Museoviraston rekisteriin merkitsemätön hylky (id. 2586). Kenttätöiden sekä kirjallisuus- ja arkistotutkimusten tuloksena Museoviraston elektroniseen rekisteriin kirjattiin kolme uutta kohdetta ja kahden kohteen sijainnit tarkennettiin. Lilla Ankargrundetin sekä Kobbenin välillä sekä ympäristössä sijaitsevien hylkyjen todettiin olevan hajonneena laajalle alueelle ja pohjalla havaittiin sukeltaessa myös viistokaikuluotausmateriaalista hahmottamatta jääneitä lukuisia rakenneosia. Alueelle suunniteltua suoja-aluetta ei ole inventoitu täysin kattavasti sukeltamalla, joten siellä saattaa vielä sijaita lisää etenkin pienempiä löytöjä, joita ei viistokaikuluotausmateriaalista esimerkiksi rantakivikon takia ole voinut erottaa.

Hylkytavaraa on levinnyt pirstaleisena niin laajalle alueelle Hauensuolen muinaisjäänneksen edustalle, että matkailijoiden ankkuroidessa Tullisaaren itäpuolelle ankkurit saattavat hyvin todennäköisesti osua vedenalaisiin muinaisjäänneksiin rikkoen niitä. Mikäli vedenalaista kulttuuriperintöä halutaan paremmin suojella vedenalaisessa ympäristössään, olisi veneiden kiinnittämisen suositeltavaa tapahtua ensisijaisesti Tullisaaren rannassa olevaan laituriin tai alueelle mahdollisesti sijoitettaviin kiinnittäytymispoijuihin. Poijujen asentamisessa tulee noudattaa varovaisuutta ja sijainnit tulee tarkastaa ensin sukeltamalla, myös poijupainojen liikkumattomuus pohjalla tulisi varmistaa mahdollisimman hyvin. Tullisaaren vedenalaista kulttuuriperintöä voisi myös tuoda esille esimerkiksi saarella sijaitsevissa infokylteissä, jolloin matkailijat saisivat tietoa mielenkiintoisesta aiheesta ja osaisivat myös paremmin huomioida vedenalaisen kulttuuriperinnön liikkuaan alueella.

**Kartta 1.** Hangon Tullisaaren suunniteltu suoja-alue sekä vuosina 2007–2008 inventoidut vedenalaiset alueet.



**Kartta 2.** Hangon Tullisaaren vuosien 2007–2008 inventoinnissa havaitut vedenalaisen kulttuuriperinnön sijainnit.

