

HANKO

Russarön luoteispuolen hyllyn esinenostot

28.6-1.7.2010



MUSEOVIRASTO

Meriarkeologian yksikkö

Essi Tulonen 2010

## Johdanto

Russarön luoteispuolen hylky sijaitsee noin 30 metrin syvyydessä puolustusvoimien suoja-alueella lähellä 9 metrin laivaväylää (ks.liite 1). Syvyyden ja väylän läheisyyden vuoksi leirin aluksi poijutetulle hyllylle sukeltaminen ja sieltä nouseminen tulee tapahtua poijuköyttä seuraten. Paikalla oli toisinaan koviakin virtauksia, joten sukeltajat olisivat voineet päätyä väylälle vapaasti noustessaan.



Sukeltajat Essi Tulonen ja Saija Helminen uimassa hyllyn poijulle tankkerin ajaessa ohitse. Kuva Hannu Matikka.

Merivoimat tekivät hylystä löytöilmoituksen meriarkeologian yksikölle 14.6.2005. Kohde on ollut tunnettu todennäköisesti jo aiemmin, sillä siitä on mahdollisesti kirjoitettu Turun Sanomissa Risto Halmeen haastattelussa Lentävänä Hollantilaisena 26.7.1975. Kansalliskirjaston sanomalehtiarkistosta etsittiin kyseistä juttua, mutta sitä ei löydetty. Lehtiä selattiin myös viikon verran päivämäärän kummaltakin puolelta varmuuden vuoksi, mutta tuloksetta.

Kohteena oleva hylky on tasasaumaisen, puisen noin 22 metriä pitkä ja 6.5 metriä leveän kauppaluksen hylky. Alus seisoo pystyssä pohjalla 30 metrin syvyydessä kansitasen ollessa noin 26-27 metrissä. Runko on ehjä, mutta kansi hajonnut paikoittain pahasti ja romahtanut alas alkuperäiseltä paikaltaan. Mastoista etummainen on katkaistu, mutta takamaston alaosa on esseliin asti pystyssä styyrpuurin puolelle kallistuneena. Rikkoutuneen peräpeilin laudoitusta on pudonnut perän lähelle pohjaan. Keulan molemmilla puolilla on pohjassa suurikokoiset ankkurit. Ruumassa on irtainta puutavaraa ja köyttä sekä jonkin verran esineitä havaittavissa.

Meriarkeologian yksiköstä (MaY) Pekka Paanasalo, Rami Kokko ja Mari Salminen tekivät tarkastussukelluksen kohteelle 7.7.2005 todeten sen muinaisjäännekseksi. Tämän jälkeen hylkyä on dokumentoitu harrastajien voimin useaan otteeseen. Suomenlahden Hylkysukeltajat ry kävi kohteella kesällä 2006 valo- ja videokuvaten kohdetta. Merenkululaitoksen Merikartoitusyksikkö havaitsi kohteen

2007 tehdyssä monikeilainluotauksessa ja toimitti havainnosta raportin MaY:lle.

Sukellusseura H2O on järjestänyt meriarkeologian harrasteleirin hyllyllä 14.-19.6.2008 sekä kesällä 2009. Kuluvana vuonna seuran leiri sijoittui 28.6-2.7.2010 jälleen samalle hyllylle, mutta tällä kertaa mukana oli heidän kajoamattomassa dokumentoinnissa asiantuntijana tutkija Hannu Matikka meriarkeologian yksiköstä. H2Olaisten tarkoituksena oli dokumentoida takilanosia ja hylkyä, jotta sen rakenteiden perusteella voitaisiin arvioida kohteen ikää tarkemmin sekä aluksen tyyppiä. Samaan aikaan leirin kanssa oli tarkoitus nostaa ajoituksen tarkentamiseksi joitakin keramiikka esineitä. Vaikka esinenostoilla ei ollut varsinaisesti tekemistä H2O:n leirin kanssa, seuran jäsenet lupautuivat avustamaan tarpeen vaatiessa esinenostoihin liittyvissä tehtävissä kuten olemaan veneessä apuhenkilönä nostoissa sekä nostot suorittavan meriarkeologin apuna/turvana/parina hyllyllä.

Esinenostoihin osallistui meriarkeologian yksiköstä tutkijat Essi Tulonen, Mari Salminen ja työmestari Pekka Paanasalo. Työ toteutettiin 28.6.-1.7.2010 aikana. Nostoissa auttamassa, perähytissä sukeltamassa ja kuvaamassa oli H2O:sta mukana Saija Helminen, Mikko Vormala ja Steven Wahlberg, mistä suuri kiitos heille.



## Työn tarkoitus ja kulku

Aluksen ruumassa on jonkin verran lastia, köyttä ja laatikoita osittain täysin, osin osittain näkyvissä. Hyllyssä ja sen ympäristössä on myös runsaasti irta-osia kuten liikkuvan ja kiinteän takilan osia, sekä joitakin todennäköisesti ruoanlaitossa käytettyjä punasaviastioita uunin jäännöksiä lähellä. Aluksen peräosassa on nk. kapteenin hytissä jonkin verran astioita ja lasipulloja, joihin nostosuunnitelmat kohdistuivat.

Konservointiin liittyvistä syistä saimme luvan nostaa ainoastaan posliinia tai keramiikkaa 1-3kpl muiden materiaalien ollessa ehdottomasti kiellettyjä. Koska kenttätöihin varattu aika oli varsin lyhyt, nostettavia esineitä pyrittiin valikoimaan ennakkoon katsomalla hyllystä aikaisempina vuosina kuvattua materiaalia. Sen perusteella ensisijaiseksi noston kohteeksi valikoitui valkoinen mahdollisesti kuviollinen teekannu perähytin pöydän jäännöksiä vierestä. Kyseinen suunnitelma ei valitettavasti toteutunut, sillä hyllyyn oli ilmeisesti kajottu ja esillä ollut kannu oli kadonnut.

Nostettaviksi pyrittiin valikoimaan parhaiten kohdetta ajoittavia esineitä, joten esineet jouduttiin etsimään ja hakemaan perähytin jäännöksiä joukosta, jolloin oli tarpeen sukeltaa kansipalkkien alle jäävään tilaan. Helpoiten saatavilla olisi ollut kaksi sisäkkäin metallisen uunin jäänteiden lähellä olevaa punasaviastia, mutta niitä ei valittu vastaavanlaisten astioiden pitkän valmistusjakson vuoksi.

Styrrpuurin puolella hauraat laatikoiden ja laipion jäännökset tekivät kulkemisen hankalaksi, minkä vuoksi styrrpuurin puolelle pöydän jäänteiden vieressä olevien esineiden luo sukeltaessa piti kiertää paapuurin kautta. Tämän vuoksi luolasukelluskoulutuksen saaneet seuran jäsenet hoitivat kuvaamisen, varovaisen esineiden esiin kaivamisen sekä poimimisen ko. puolelta annettujen ohjeiden mukaan museoviranomaisen valvonnassa siten, että esineet (saviastia ja posliini/fajanssikulho kiinalaisella maisemakoristelulla) otettiin vastaan laipion toiselta puolelta ja kuljetin ja pakkasin ne nostokoriin. Paapuurin puolelta hytistä nostettiin läheltä pullo/astialaatioita esiin tullut kahvi/teekupin aluslautanen.

Peräosan alkutilanne dokumentoitiin videoimalla, minkä jälkeen esineitä kaivettiin esiin varovasti pintasedimenttiä leyhyttämällä paapuurin puolen mm. lasipulloja sisältävästä laatikosta. Laatikosta paljastui muun muassa pyöreä arviolta 20cm halkaisijaltaan ollut ikkunalasi sekä rikkiäinen posliinilautanen sekä lasitettu savilautanen. Laatikon vierestä esiin tuli nostettavaksi valittu pieni posliinilautanen.

Styrrpuurin puolella nk. kapteeninpöydän viereltä esiin tuli n.5cm korkuinen lasinen karahvin korkki, korkkikorkkeja, ikkunalasin sirpaleita, posliinilautasen katkelma sekä nostettaviksi valitut lasitettu harmaasaviastia (tuoppi?) sekä kiinalaismaisema-aiheella koristeltu posliinikulho.

Seuraavaksi alue kuvattiin videolle missä nostettavat esineet näkyvät in situ ja lasipullot olivat paremmin näkyvissä. Koska pulloja ei voitu konservointisyistä nostaa, niitä kuvattiin pohjalla ja niistä saatiin hyvää kuvaa, jonka avulla pullon muodon perusteella voidaan myös pohtia aluksen ajoitusta. Kuvaamisen ja kaivamisen suorittivat Steven Walhberg ja Mikko Vormala.

Varsinaiset nostot toteutettiin keskiviikkona 30.6. työveneestä käsin siten että nostokori vietiin poijulta alas hyllylle. Koska poiju paino oli kallistuneen maston ja pumpunputkien lähellä hyllyn ulkopuolella, korin kuljettamisessa tuli noudattaa varovaisuutta jottei korin köysi takertuisi niihin kiinni. Nostokorin köyttä hoidettiin työveneestä käsin sitten että se ei päässyt löystymään liikaa koria kuljetettaessa jolloin löysä köysi voisi takertua mastoon. Kori vietiin tasaiseen ja mahdollisimman vähän hylkyä vahingoittavaan paikkaan ja valikoidut kolme astiaa haettiin Saija Helmisen avustuksella hytistä nostokoriin. Korin

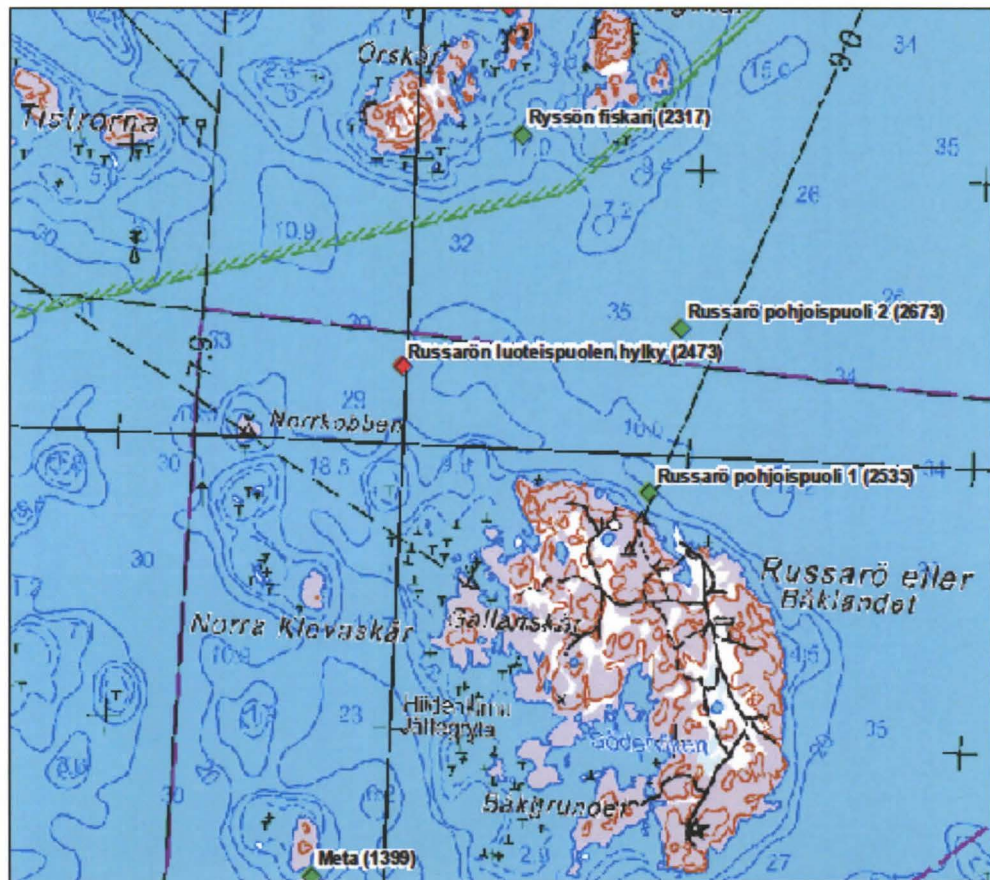
narumiehelle annettiin merkki nostaa kori köyttä voimakkaasti nykäisemällä, minkä jälkeen korin alkaessa nousta se saatettiin turvallisesti hyllyn ulkopuolelle.

Pinnalla esineet kuvattiin ja niille täytettiin esinekortit. Harmaasaviastian sisällä oli yksi lasinsiru ikkunalasia joka kortin täyttämisen ja kuvaamisen jälkeen palautettiin takaisin hylkyyn. Esineet on numeroitu muskettiin numerolla SMM302010:1-3 ja kuvat numerolla MA201009:1-21. Muutama viikko leirin jälkeen teekannun hylystä luvatta nostanut henkilö soitti ja kävi toimittamassa sen meriarkeologian yksikköön, jossa kannu kansineen luetteloitiin samalle päänumerolle SMM302010:4a-b muiden hylystä nostettujen esineiden kanssa. Kannussa on kiinalaistyyppinen koristeaihe, mutta se on monivärinen toisin kuin nostetussa kulhossa. Missään astioissa ei ollut leimaa tms. merkintöjä, joiden perusteella ne voitaisiin ajoittaa tai selvittää niiden valmistaja.

Esineiden kuvat toimitettiin intendentti Jouni Kuurneelle Museovirastossa arvioitavaksi. Tähän mennessä raporttia kirjoitettaessa niiden ajoituksesta ei ole täyttä varmuutta, mutta oletuksena on 1800-luku. Kiinalainen kuppi saattaisi ajoittua n.1800-luvun puoliväliin. Esineistä on pyydetty arviota myös yli-intendentti Elina Anttilalta, mutta tätä kirjoitettaessa hän ei ollut ehtinyt vielä antaa astioista lausuntoa.



# Russarön hylät

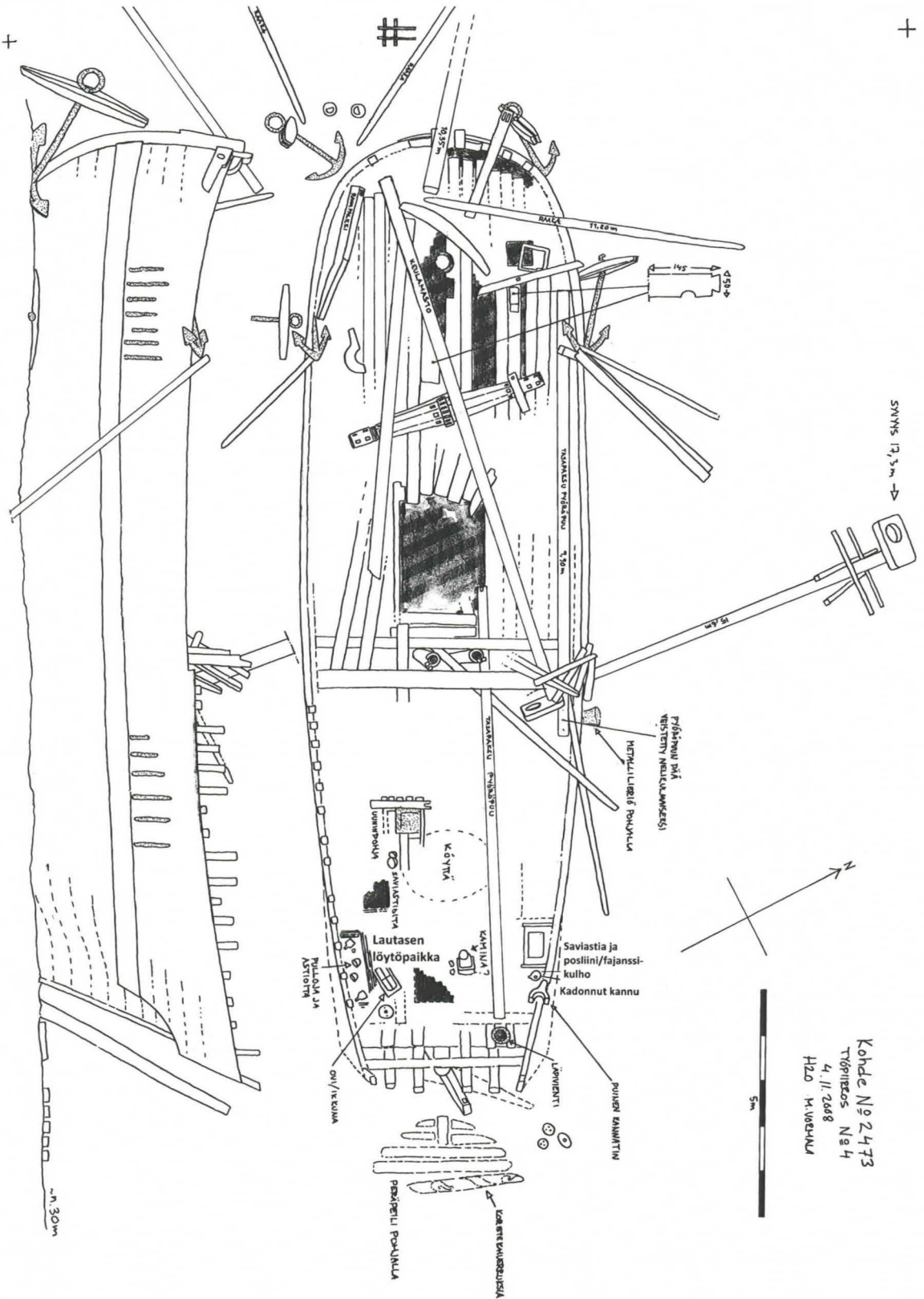


MK: 1:20 000

Isotietokartan copyright Maanmittauslaitos 2008.  
Aineiston kopiointi ilman Maanmittauslaitoksen lupaa on kielletty.

- |  |  |   |  |
|--|--|---|--|
| <p><b>Rakennusperintörekisteri</b></p> <ul style="list-style-type: none"> <li><span style="display: inline-block; width: 10px; height: 10px; background-color: #90EE90; border: 1px solid black; margin-right: 5px;"></span> Rakennukset (pisteet)</li> <li><span style="display: inline-block; width: 10px; height: 10px; border: 1px dashed green; margin-right: 5px;"></span> Rakennuskohteet (alueet)</li> </ul> <p><b>Vedenalaisiöiden rekisteri</b></p> <ul style="list-style-type: none"> <li><span style="display: inline-block; width: 10px; height: 10px; border: 1px solid red; margin-right: 5px;"></span> Muinaisjäännekohteet</li> <li><span style="display: inline-block; width: 10px; height: 10px; border: 1px solid green; margin-right: 5px;"></span> Muut vedenalaiskohteet</li> </ul> | <p><b>Muinaisjäännekohteet</b></p> <ul style="list-style-type: none"> <li><span style="display: inline-block; width: 10px; height: 10px; border: 1px solid red; border-radius: 50%; margin-right: 5px;"></span> Muinaisjäännekohteet (pisteet)</li> <li><span style="display: inline-block; width: 10px; height: 10px; border: 1px solid yellow; border-radius: 50%; margin-right: 5px;"></span> Aikakohteet</li> <li><span style="display: inline-block; width: 10px; height: 10px; border: 1px solid orange; border-radius: 50%; margin-right: 5px;"></span> Irtotöytö</li> <li><span style="display: inline-block; width: 10px; height: 10px; border: 1px solid blue; border-radius: 50%; margin-right: 5px;"></span> Luonnonmuodostuma</li> <li><span style="display: inline-block; width: 10px; height: 10px; border: 1px solid purple; border-radius: 50%; margin-right: 5px;"></span> Mahdollinen muinaisjäänne</li> <li><span style="display: inline-block; width: 10px; height: 10px; border: 1px solid red; border: 2px solid red; margin-right: 5px;"></span> Kriittiset muinaisjäännekohteet (alueet)</li> </ul> <p><b>Muinaisjäännekohteiden hoitorekisteri</b></p> <ul style="list-style-type: none"> <li><span style="display: inline-block; width: 10px; height: 10px; border: 1px solid red; margin-right: 5px;"></span> Mj-hoitorekisteri kohteet</li> </ul> | <p><b>RKY1993</b></p> <ul style="list-style-type: none"> <li><span style="display: inline-block; width: 10px; height: 10px; border: 1px solid red; border-radius: 50%; margin-right: 5px;"></span> RKY1993 (pisteet)</li> <li><span style="display: inline-block; width: 10px; height: 10px; border: 1px solid red; margin-right: 5px;"></span> RKY1993 (viivat)</li> <li><span style="display: inline-block; width: 10px; height: 10px; border: 1px solid red; border: 2px solid red; margin-right: 5px;"></span> RKY1993 (alueet)</li> </ul> <p><b>RKY2000</b></p> <ul style="list-style-type: none"> <li><span style="display: inline-block; width: 10px; height: 10px; border: 1px solid blue; border-radius: 50%; margin-right: 5px;"></span> RKY2000 (pisteet)</li> <li><span style="display: inline-block; width: 10px; height: 10px; border: 1px solid blue; margin-right: 5px;"></span> RKY2000 (viivat)</li> <li><span style="display: inline-block; width: 10px; height: 10px; border: 1px solid blue; border: 2px solid blue; margin-right: 5px;"></span> RKY2000 (alueet)</li> </ul> | <p><b>Maailmanperintökohteet</b></p> <ul style="list-style-type: none"> <li><span style="display: inline-block; width: 10px; height: 10px; border: 1px solid orange; border-radius: 50%; margin-right: 5px;"></span> Mp-kohteet (pisteet)</li> <li><span style="display: inline-block; width: 10px; height: 10px; border: 1px solid orange; margin-right: 5px;"></span> Mp-kohteet (alueet)</li> </ul> <p><b>Kuntarajat</b></p> <ul style="list-style-type: none"> <li><span style="display: inline-block; width: 10px; height: 10px; border: 1px solid green; margin-right: 5px;"></span> Kuntarajat</li> </ul> |
|--|--|---|--|

LIITE 2 Hylky ja nostettujen esineiden sijainnit. Pohjana käytetty Mikko Vormalan hylkypiirrosta



Kohde N:o 2473  
 Työpiirros N:o 4  
 H:20 M. UOENAKU



LIITE 3

Hylystä nostetut esineet kuvattuna kentällä sekä puhdistettuna laboratoriossa. Kenttäkuvat Mari Salminen, laboratoriokuvat Ulla Klemelä

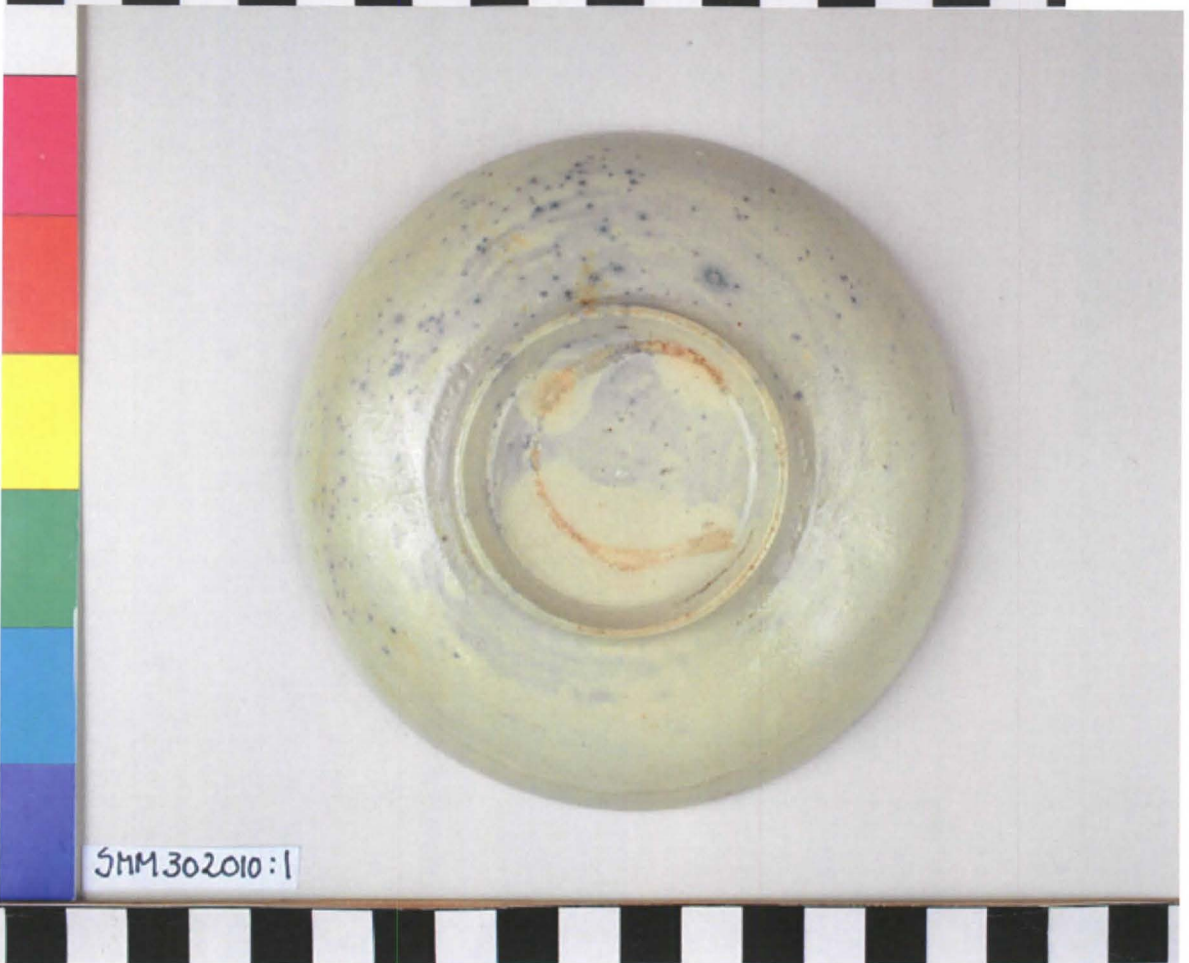
Lautanen, halkaisija, suurin 11 cm, korkeus, suurin 2.60cm SMM302010:1







SHM.302010:1



SHM.302010:1

Kulho, halkaisija, suurin 11.20 cm, korkeus, suurin 5.90 cm SMM302010:2





Saviastia, tuoppi/muki?, halkaisija, suurin 11.50 cm, korkeus, suurin 7.80 cm, leveys, suurin 13.70 cm SMM302010:3





Saviastiassa ollut lasinsiru, jota ei otettu kokoelmiin. Sirpale palautettiin takaisin hylkyyn.



Hylystä luvatta nostettu teekannu SMM302010:4a-b, Kuva Ulla Klemelä



## LIITE 4

## Kuvaluettelo

Kuvan numero	Kuvatyyppi	Aihe	Valmistusaika	Aiheen paikat
MA201009:1	digitaalikuva	Museoviraston edustajat sekä H2O:laiset tarkastelevat piirrosta sekä videota hyllystä	28.6.2010 - 1.7.2010	Hanko
MA201009:2	digitaalikuva	Mikko Vormala ja Steven Wahlberg selostavat sukellushavaintojaan tutkija Hannu Matikalle.	28.6.2010 - 1.7.2010	Hanko
MA201009:3	digitaalikuva	Uljas Uromaa laittaa sukellusseura H2On videokameraa käyttökuntoon	28.6.2010 - 1.7.2010	Hanko
MA201009:4	digitaalikuva	Tutkija Essi Tulonen ja Saija Helminen lähdössä sukeltamaan tankkerin ajaessa ohitse.	28.6.2010 - 1.7.2010	Hanko
MA201009:5	digitaalikuva	Hyllystä nostettu lautanen, yläpuoli	28.6.2010 - 1.7.2010	Hanko
MA201009:6	digitaalikuva	Hyllystä nostettu lautanen, alapuoli	28.6.2010 - 1.7.2010	Hanko
MA201009:7	digitaalikuva	Hyllystä nostettu pieni kulho, yläpuoli	28.6.2010 - 1.7.2010	Hanko
MA201009:8	digitaalikuva	Hyllystä nostettu pieni kulho, alapuoli	28.6.2010 - 1.7.2010	Hanko
MA201009:9	digitaalikuva	Hyllystä nostettu pieni kulho, kuvio sivulta	28.6.2010 - 1.7.2010	Hanko
MA201009:10	digitaalikuva	Hyllystä nostettu pieni kulho, kuvio sivulta	28.6.2010 - 1.7.2010	Hanko
MA201009:11	digitaalikuva	Hyllystä nostettu pieni kulho, kuvio sivulta	28.6.2010 - 1.7.2010	Hanko
MA201009:12	digitaalikuva	Hyllystä nostettu pieni kulho, kuvio sivulta	28.6.2010 - 1.7.2010	Hanko
MA201009:13	digitaalikuva	Pala kirkasta ikkunalasia	28.6.2010 - 1.7.2010	Hanko
MA201009:14	digitaalikuva	Kuvioitu, lasitettu harmaasaviastia sivulta	28.6.2010 - 1.7.2010	Hanko
MA201009:15	digitaalikuva	Kuvioitu, lasitettu harmaasaviastia sivulta	28.6.2010 - 1.7.2010	Hanko
MA201009:16	digitaalikuva	Kuvioitu, lasitettu harmaasaviastia sivulta	28.6.2010 - 1.7.2010	Hanko
MA201009:17	digitaalikuva	Kuvioitu, lasitettu harmaasaviastia sivulta	28.6.2010 - 1.7.2010	Hanko
MA201009:18	digitaalikuva	Kuvioitu, lasitettu harmaasaviastia ylhäältä	28.6.2010 - 1.7.2010	Hanko
MA201009:19	video	Kuvaus ennen esinenostoja, alkutilanne		
MA201009:20	video	Kuvaus ennen esinenostoja, kaivamisen jälkeen		
MA201009:21	video	Kuvaus esinenostojen jälkeen		