

126/29.10.2014

K A A R I N A

KUUSISTON EVERSTIN VIRKATALO

Inventointikertomus

28.7.1966

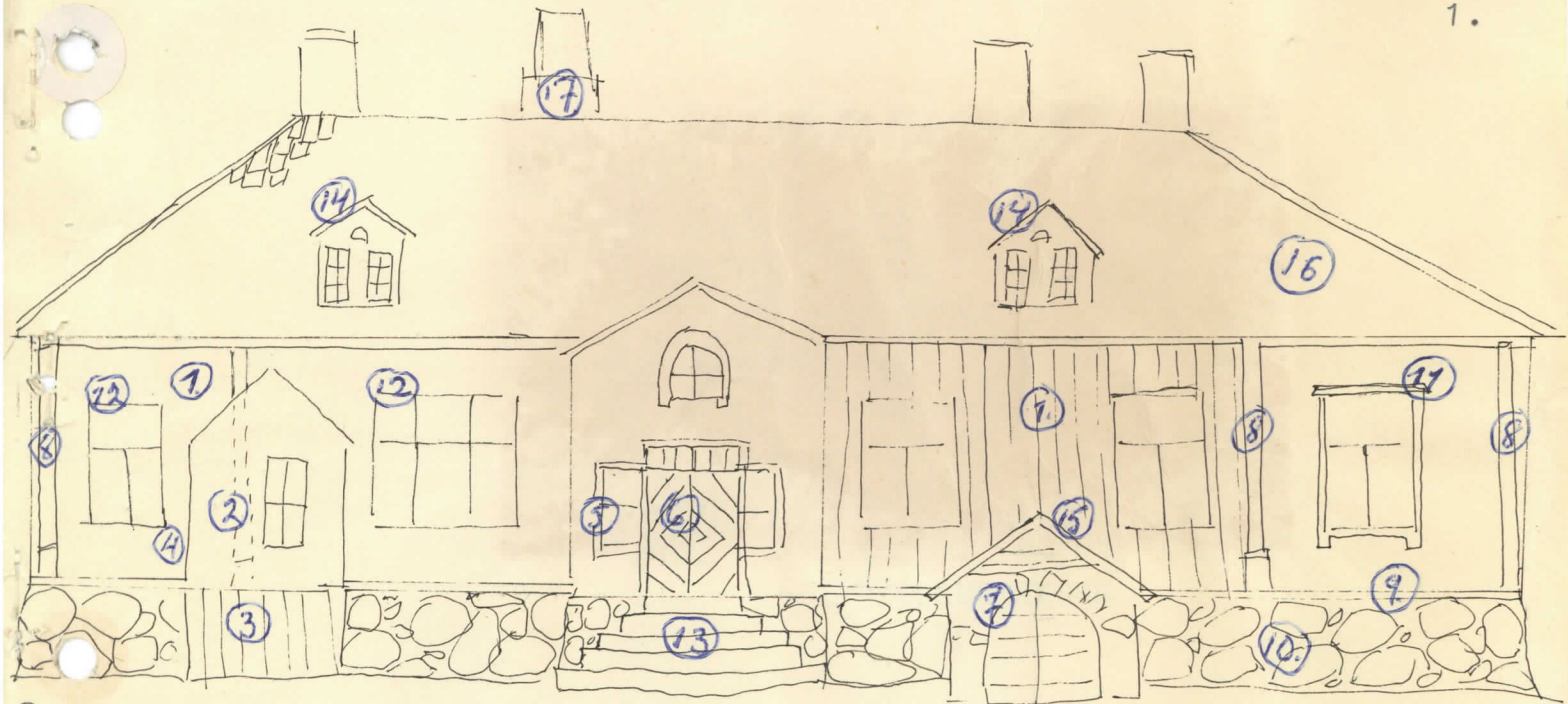
Irma Lounatvuori

## Pihafasaadi

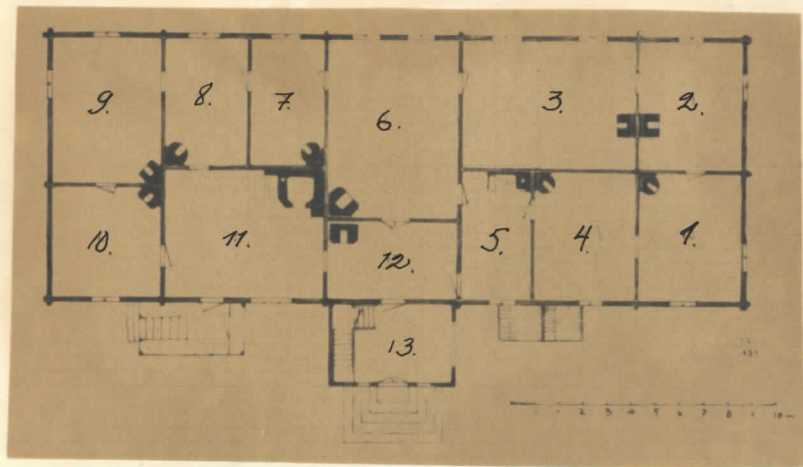
1. Pystysuora, n. 23 cm leveä vuorilaudoitus, punamulta maalaus, taotut suuret naulat.
2. Keittiön sisäänkäynti.
3. Keittiön sisään käynnin alla ei näkyvissä sokkeliä, vaan lauta suojus, samaa lautaa kuin vuoraus. Korkeus n. 80 cm.
4. Uusittu vuorilaudoitus.
5. Eteiskuistin ikkunoissa kolmella uralla rihlattua vuorilautaa. Vanhat saranat. Ovessa samanlainen vuorilauta kuin ikkunoissa.
6. Ovi vinolaudoitettu. Taottu avainhela. (liite 1.)



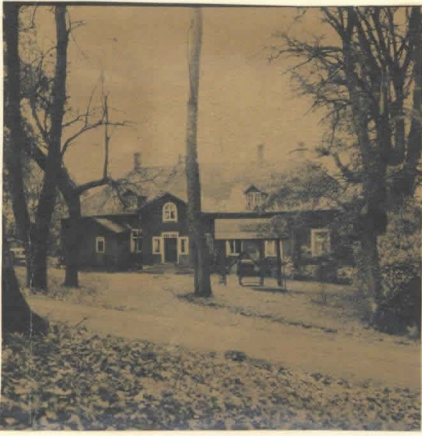
7. Tiilestä muurattu kellarin oviaukko. Lautaovi. Takosaranat. Päätymion yläosa vaakasuorasti laudoitettu.
8. Laudoitettu pitkämurkka. Nurkkien lisäksi myös väliseinien kohdalla.
9. Vesilista kulkee ympäri talon.
10. Luonnonkivisokkeli. Fasadin länsipäässä 155-145-125 cm, kellarin ja eteisen välissä 80-90cm, keittiön kohdalla 100 cm, itäpäässä 100 cm.
11. Ikkunan vuorilaudat. Profiilittomat laudat, uudet saranat, suorat kulmaraudat. Ikkunat saaneet nykyisen muotonsa v. 1911.
12. Suora veistetty vuorilauta. Ei ikkunan päällyslippaa kuten muissa ikkunoissa.
13. Portaat tehty suurista kivilohkareista kolmelle suunnalle.
14. Satulakattoinen kattokomero.
15. Kellarin katto peitetty tervahuovalla.
16. Nelilapekatto katettu päreillä. Pihafasadin katto kesällä 1966.
17. Keittiön kohdalla uusi palomuuuri ja katolla uusi savupiippu.



PETA FASADI



HUONENUMEROINTI



Pihafasadi



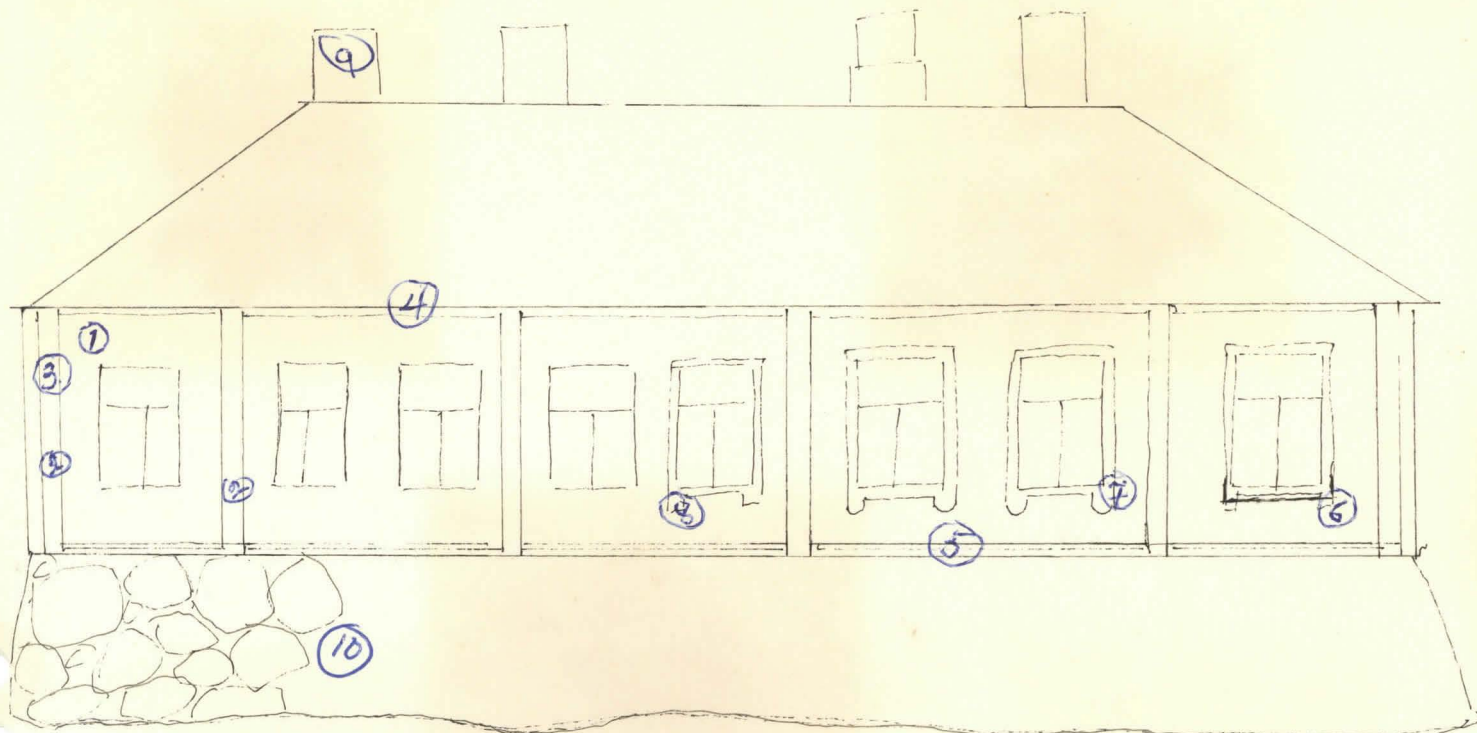
Pihafasadin länsipää



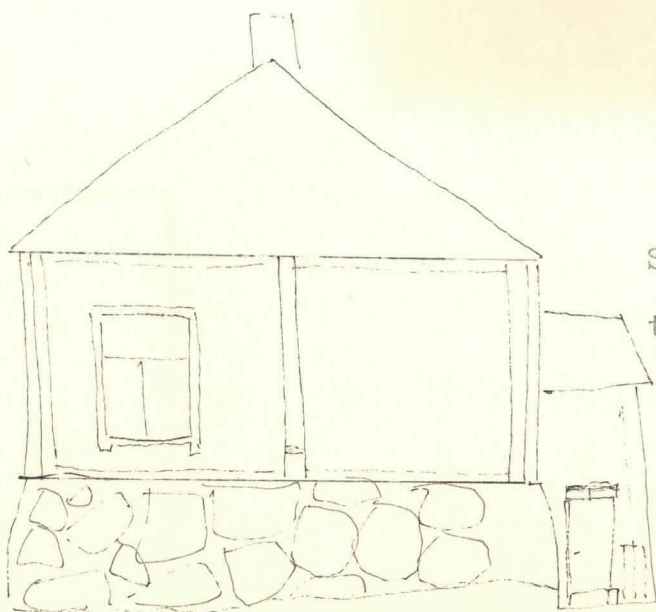
Kartanon länsipääty. Vuorilaudoitus kuten pihafasadissa. Sokkelin korkeus  
165-170-250 cm



Länsipäädyn sokkeli. Näkyvissä vesilista, pystylaudoitus  
sekä osa laudoitettua pitkämurkkaa.



1. Pystylaudointus. Laudoituksen alla pahvia.
2. Kuusi laudoitettua pitkänurkkaa.
3. Pitkänurkkasalvos ilman varausta.
4. Rästään alus laudoitettu umpeen.
5. Hieman vino vesilauta, sen alla vaakasuora lauta.
6. Suora vuorilauta.
7. Vuorilaudan päät pyöristetty.
8. Muitten vuorilautojen päät suorat.
9. Tiilipiiput.
10. Sokkelin korkeus 250 cm.



## ITÄPÄÄTY

Sokkelin korkeus pihan puolelta puutarhaan päin: 120-140-160-220-250 cm.

Oikealla satulakattoinen keittiön porras.

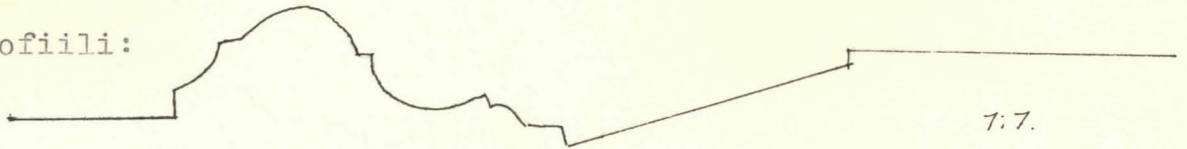
## KUUSISTON KARTANO

## O V E T

## Tyyppi 1

Täysranskalainen, 5-peilinen (4 pystysuoraa peiliä ja keskellä 1 vaakasuora peili)

Peilin profiili:

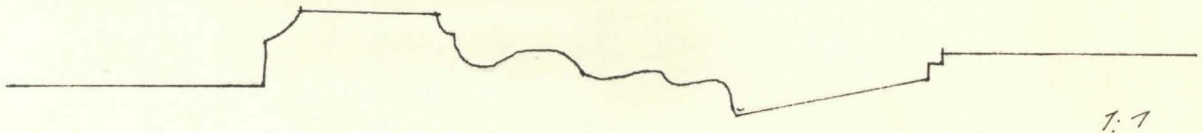


Tyyppin 1 ovet peräisin vuoden 1911 korjauksesta.

## Tyyppi 2

Ovi 3-peilinen. Ylä- ja alapeilit täysranskalaiset, keskipeili puoliranskalainen.

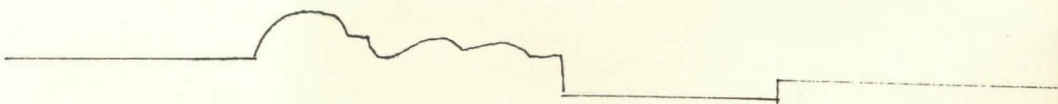
Peilin profiili:



## Tyyppi 3

Täysranskalainen, 3-peilinen ovi. Peilien kulmat pyöreästi sisäänpäin koverretut.

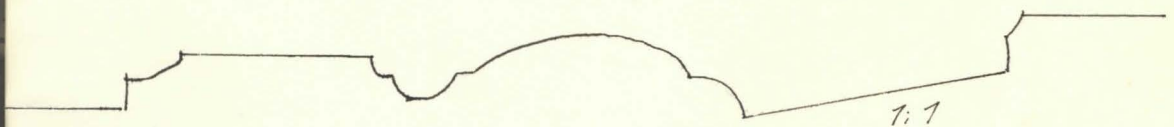
Peilin profiili:



## Tyyppi 4

Empireovi. 2-peilinen, peilit ranskalaiset. Peilien välissä 8 pystysuoraa uraa.

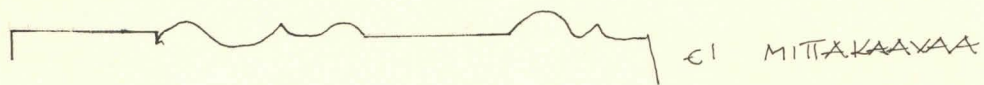
Peilin profiili:



Ovien vuorilaudat

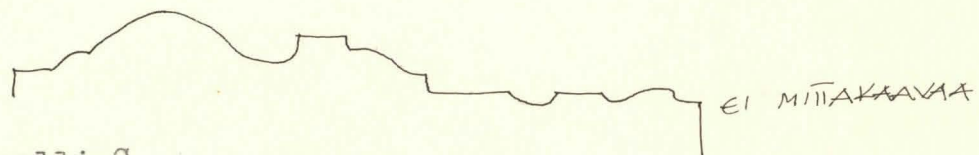
Vuorilauta malli A

Profiili:



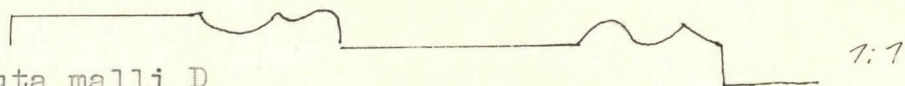
Vuorilauta malli B

Profiili:



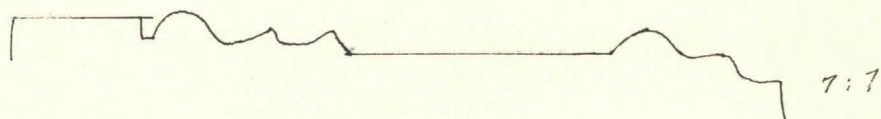
Vuorilauta malli C

Profiili:



Vuorilauta malli D

Profiili:





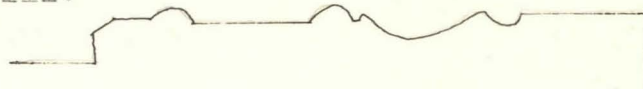
## HUONE 1. (5)

Ovet: ovi huoneeseen 2 tyyppiä 1, vuorilauta mallia A. Sekundääri sara-  
nat. Ovi huoneeseen 4 tyyppiä 2, vuorilauta mallia B. Nuppusaranat.

Ikkunat: kartanon kaikki ikkunat muutettu remontissa v. 1911.

Nykyisissä ikkunoissa T-muoto.

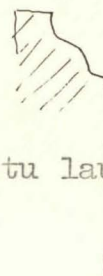
Ikkunan vuorilaudan profiili:



Ikkunalauta ei ulkone seinästä.

Huoneeseen 4 johtavan oven kynnyksen etulautana neljällä uralla rihlattu  
lauta.

Jalkalista: 20 cm korkea lauta. Profiili:



Lattia: peitetty korkkimatolla, alla harmaaksi maalattu lautalattia  
taloon nähden pituussuunnassa.

Katto: peitetty valkeaksi maalatulla pahvilla.

Seinä: alaosa tapetoitu, katonrajasta 40 cm alaspäin katon valkeata.

Tapettikerrosten alla hirsiseinän päällä kellertävä rappauspinta.

Uuni: sekundäärinen peltipönttöuuni.

## HUONE 2. (6)

Ovet: ovi huoneeseen 1 tyyppiä 1, vuorilauta mallia A.

ovi huoneeseen 3 tyyppiä 2, vuorilauta mallia B.

Jalkalista: 13 cm korkea, ilm. alkuperäinen.

Lattia: lautalattia, laudan leveys keskim. 25 cm, laudoitus kulkee  
talon pituussuunnassa.

Uuni: suorakulmainen kaakeliuuni, valkea pohjaväri, sinisiä roiskemaalauk-  
sia, peltiluukku. Lattialla uunin ympärillä lautakehys.



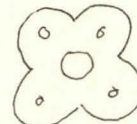
Seinät: tapetoitu, yläosa katon valkeata. Useita tapettikerroksia, alla maalattu tapetti, jonka värit ovat valkea, harmaa ja sininen.

Kattolista: rapattua puuta, jää kattopahvin alle.

HUONE 3. (7)

Ovet: ovi huoneeseen 2 tyyppiä 2

ovi huoneeseen 6 tyyppiä 2



huoneeseen 2 johtavassa ovesta uudet lukot

huoneen 6 ovesta vanha suorakulmainen lukkolaite ja 4-lehtinen kahvan hela.

Uuni: valkeapohjainen kaakeliuuni, sinistä roiskemaalasta. Yläreunassa kalakuviot, pyrstöt keskellä.

Jalkalista: suora, profiiliton lista, 13 cm korkea.

Lattia: pituussuunnassa kulkeva lautalattia, keskellä huonetta sauma.

Kahdeksan ~~miskaa~~ ~~riä~~. Taotut naulat. Lattiassa alinna punaruskea maali, sen päällä vaalea siniharmaa, viimeisin maali ruskea.

Seinät: tapettikerrosten alla hirsiseinä, hirsien tilkkeenä sammalta.

Hirsien päällä pystysuoria lautoja tukemassa tapetteja. Nykyiset tapetit vuosisadan alusta, hyvin tummat kukkaiset. Tapetin yläreunassa leveä ompelujäljitteinen terenauha.

Katto: peitetty valkeaksi maalatulla pahvilla.

Kattolista: kattopahvin alla oleva puulista.



HUONEEN 3 UUNI

Ovet: ovi huoneeseen 1 tyyppiä 2, nappusaranat, uudet haat ja kahvat.

ovi huoneeseen 5 empireovi, tyyppiä 4, vuorilaudat kolmella uralla rihlattu lautta.

Uuni: pyöreä valkea kaakeliuuni. Ylä- sekä alavyöhykkeet maalattu oliivin vihreällä. Nykyisin uuniin liitetty pieni hella (Porin Perhe Maija).

Jalkalista: sekund. 13 cm korkea lauta.

Lattia: pituussuuntainen leveä lautalattia, 6 naulariviä.

Katto: valkean pahvin peittämä. Alla pituussuuntainen lautakatto.

Seinät: useampi tapettikerros. Pihaseinä laudoitettu 73 cm:n korkeudelta vaakasuorilla ladoilla. Laidoituksen yläreunan profiili:

## HUONE 5. (3)

Ovet: ovi eteiseen (huone 12) ja huoneeseen 4 tyyppiä 4, vuorilaudat kolmella uralla rihlattu lautta.

ovi saliin (huone 6) tyyppiä 3

Uuni: palomuriin muurattu suurehko hella.

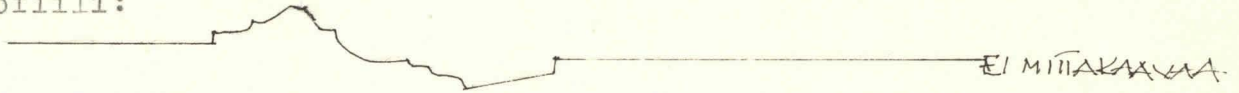
Lattia : sekund. lautalattia

Seinät: hirsiseinän päällä kova levy + tapetit. Eteisseinällä kaksi tukipalkkia hirsiseinän päällä. Palkit eivät ulotu aivan kattoon saakka.

HUONE 6 eli sali. (8)

Ovet: ovi huoneeseen 3 tyyppiä 2, pyöreä profiilinen vuorilauta (malli B)  
 ovi huoneeseen 7 tyyppiä 2, vuorilauta mallia B, nuppusaranat  
 ovi huoneeseen 5 tyyppiä 3, vuorilauta mallia B.  
 ovi eteiseen (huone 12) pariovi, 3-peilinen, täysranskalainen. Ovi  
 peräisin vuodelta 1911. Vuorilauta mallia A.

Peilin profiili:



Obs. vuorilautojen alla ei ns. jalustoja, vaan ne nousevat suoraan lattias-  
 ta.

Uuni: suorakulmainen tiililaattauuni. Yläosassa kaappikomero.

Peltinen suuluukku. Nykyisen ruskean maalin alla harmaa, vaalean ruskea ja  
 alinna valkea.

Jalkalista: puulistan korkeus 11 cm.

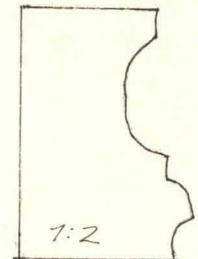
Lattia: sekundäärinen lautalattia, harmaaksi maalattu. Laudan keskim. le-  
 veys 9 cm.

Katto: valkealla pahvilla peitetty.

Seinät: seinät jaettu 97 cm:n korkeudelta lattiasta kahteen vyöhykkeeseen.

Jakajana rintaneli. Panelissa nyk. harmaan alla ruskea.

Panelin profiili:



Seinän alaosa nykyisin harmaaksi maalattua pahvia, alempi maalikerros  
 ruskea. Yläosa seinästä peitetty kultanahkaa jäljittelevällä tapetilla.  
 Tapetin alla hirsiseinän päällä rappauskerros. Tapettiosaa ja kattopah-  
 via erottaa noin 2 cm leveä kullan värinen metallilista.



SALIN UUNI

## HUONE 7. (9)

Ovet: ovi saliin tyyppiä 2, vuorilauta mallia B.

ovi huoneeseen 8 tyyppiä 1, vuorilauta mallia C.

Uuni: pyöreä tiililaattauuni, uusi suuluukku.

Jalkalista: 11,5 cm korkea, suora, yläreunassa kevyt profilointi:

Lattia: korkkimatto

Katto: valkealla pahvilla peitetty.

Seinät: tapetit, tapetin alla rappauspinta.

## HUONE 8. (10)

Ovet: ovi huoneeseen 7 tyyppiä 1, vuorilauta mallia C.

ovi huoneeseen 9 tyyppiä 1, vuorilauta mallia C

ovi keittiöön puoliranskalainen, 3-peilinen, suippopääsaranat.

peilin profiili:

vuorilauta mallia A.

Uuni: pyöreä tiililaatta uuni (kuten huoneessa 7). Nykyisen ruskean maalin alla harmaa. Uusi suuluukku.

Jalkalista: sekund. 9 cm korkea höylälautainen lista.

Lattia: korkkimatto

Katto: valkealla pahvilla peitetty.

Seinät: tapetoidut.

## HUONE 9. (11)

Ovet: ovi huoneeseen 8 tyyppiä 1, vuorilauta C.

ovi huoneeseen 10 tyyppiä 1, vuorilauta C.

Uuni: suorakulmainen tiililaattauuni, nyk. vihreän maalin alla valkea.

Uusi suuluukku.

Jalkalista: kuten ed. huoneessa.

Lattia: sekund. lautalattia.

Katto ja seinät paperoitu.

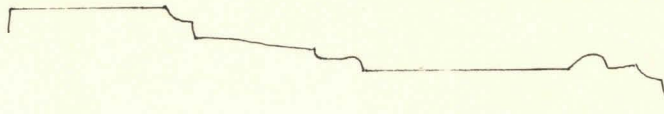


HUONEEN 9 UUNI, OIKEALLA 5-PEILINEN OVI HUON. 10

Ovet: ovi huoneeseen 9 tyyppiä 1, vuorilauta mallia C.

ovi keittiöön puoliranskalainen, 3-peilinen

vuorilauta:



Uuni: uuni poistettu, tilalla pieni Porin Matti. Palomuuuri ylhäältä muotoiltu. Keskellä suuri ulkoneva kulma kuin satulakatto, sen ympärillä samanlaiset pienemmät.

Lattia: uusi lautalattia+jalkalista.

Ikkunan vuorilauta kulkee myös ikkunalaudan alla!

HUONE 11 eli keittiö. (13)

Ovet: ovi huoneeseen 8 puoliranskalainen, 3-peilinen, vuodelta 1911.

vuorilauta mallia A.

ovi huoneeseen 10 puoliranskalainen 3-peilinen, vuorilauta mallia D.

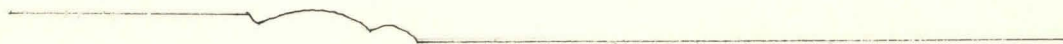
oven peiliprofiili:



Vanha sarana: ks. seur. sivu

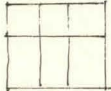
Ovi eteiseen puoliranskalainen, 4-peilinen. Vaakasuurien peilien korkeus 21 cm, pystysuurien peilien leveys 24,5 cm. Vuorilauta kolmella uralla rihlattua lautaa, laudan leveys 10,2 cm.

Peilin profiili:



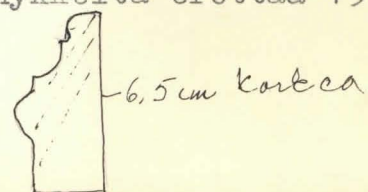
Ovi keittiön portaaseen sekundääri 3-peilinen ovi, peilikehyksessä ei profiilia. Vuorilauta kolmella uralla rihlattua lautaa, leveys 12,5 cm.

Uuni: suuri muurattu hella-leivinuuni. Uunin suu pihaseinää kohti.

Ikkuna: kuusiruutuinen ikkuna.  -mallinen. Vuorilauta kulkee myös ikkunalaudan alla.

Seinä: kolmella seinällä (sisä- ja sivuseinillä) alaosassa helmiponttilaudoitus (pystysuora), seinän yläosa pahvia. Vyöhykkeitä erottaa 152 cm:n korkeudelta rintapaneli.

Panelin profiili:



Uusi lattia sekä jalkalista

Katto: Halltex-levy katto



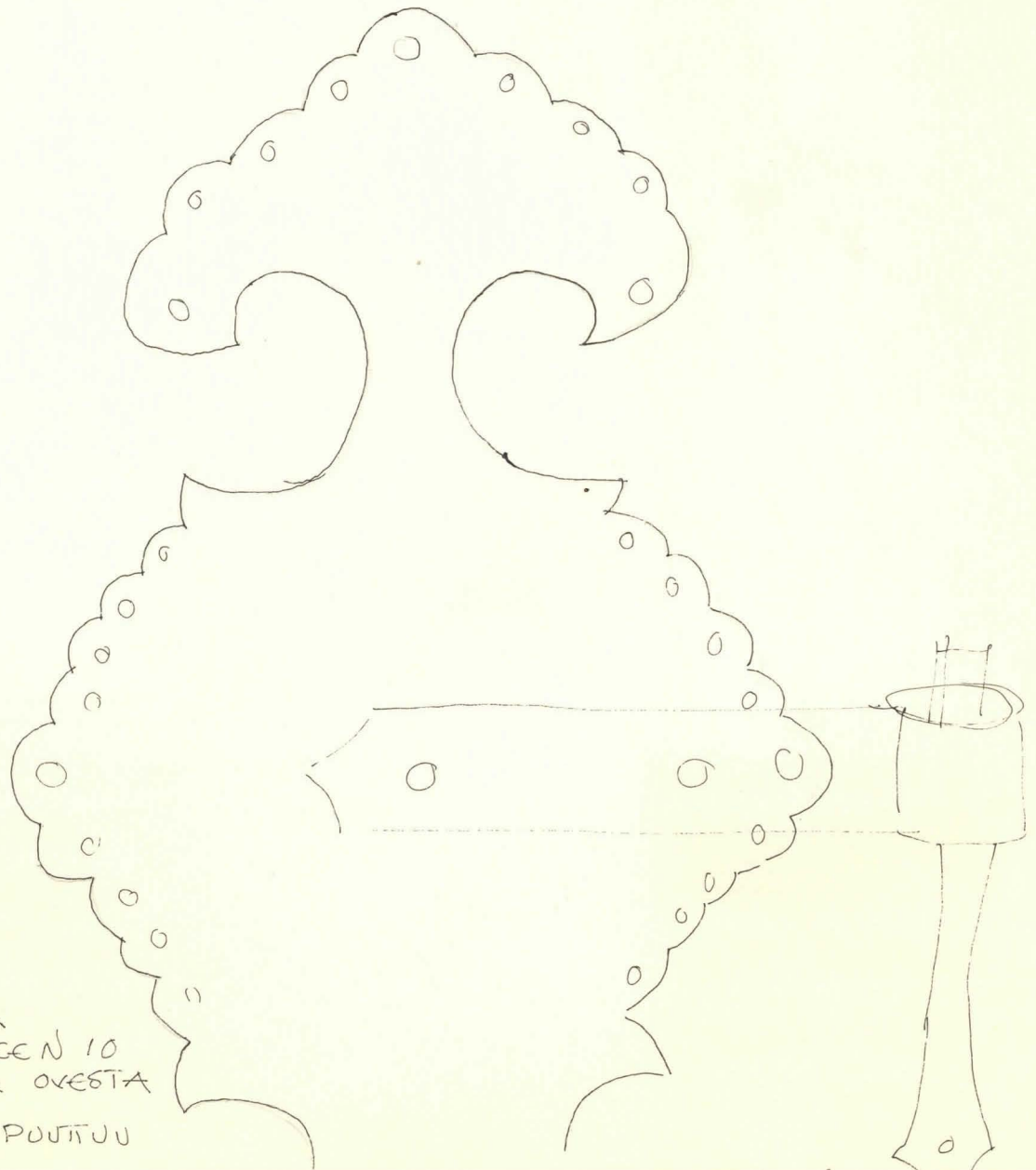
Huoneeseen 10 johtava ovi.

Seinässä helmiponttilau-  
doitus.



Eteiseen vievä ovi. Ovi on

ns. päällyspeilillä varustettu  
puoliranskalainen ovi.



SARANA  
HUONEESEEN 10  
VIEVÄSTÄ OVESTA  
-  
ÄLAOSA PUITTUU

Ovet: pariovi saliin (v.1911),vuorilauta mallia D.

ovi huoneeseen 5 tyyppiä 4

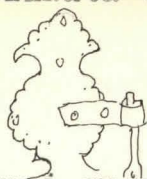
vuorilauta:

ovi kuistille,2- peilinen,4- ruutuinen ovi,jonka vuorilauta kolmella uralla rihlattua lautaa (10 cm leveää)

ovi keittiöön 4-peilinen,päällyspeilein varustettu puoliranskalainen ovi,ulkonevat peilit eteisen puolella (ulkonema n. 1,2 cm)

vaakasuurat peilit-korkeus 22,5 cm.Pystysuurat peilit- leveys 25,7 cm.

Vuorilauta (10cm) kolmella uralla rihlattua lautaa.

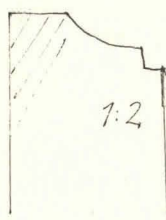


-malliset saranat.

Uuni: suuri suorakulmainen tiililaaattauuni, jonka kulmat viistottu.  
vanha suuluukku.

Jalkalista: tavallista korkeampi lista,24,5 cm.

Profiili:



Seinät: tapetit.Salin oven molemmin puolin seinässä tukihirret.Jalkalista kiertää näitä hirsiiä muodostaen jalustan.

Katto: valkeaksi maalatulla pahvilla peitetty.Kattopahvi peittää myös osan seinää.

Lattia: leveistä lankuista tehty lattia,oksan kohdat kuluneet koholle.

Keittiön porras:sisimmässä seinässä ulkovuorilautaa,keskelle seinää sattu pitkämurkka, joka on laudoitettu.Laudoitus maalattu vaalean vihreäksi. Vihreän maalin alla ei ollut ulkoseinän punaista.Kolme muuta seinää myös laudoitettu ja maalattu vihreiksi.

Pituussuuntainen kattolaudoitus. Lankkulattia.

Kapea 4- ruutuinen ikkuna.

Ovet: ovi keittiöön,sekund. 3- peiliovi,peilit ilman profiilia.  
ulko-ovi sekund. levyovi.



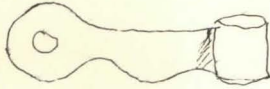
HUONE 13 eli eteiskuisti

Ovet: ulko-ovi, sisäänpäin aukeava pariovi. Kolmella uralla rihlattua vuorilautaa. Oven päällä 6-ruutuinen ikkuna.



Ovi eteiseen 2-peilinen, 4-ruutuinen ovi. -malliset saranat.

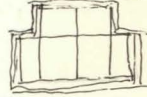
Ikkunat: ulko-oven molemmin puolin 2-ruutuiset ikkunat, 3 uralla rihlatut vuorilaudat.



-tyyppiset haat.

Länteen 6-ruutuinen ikkuna: alhaalla 4 ruutua, ylhäällä keskellä 2 ruutua.

Vuorilauta kiertää koko ikkunaa.



Ovi ullakon portaisiin yksinkertainen levyovi.

Portaat paksua lankkua.

Lattia leveä lankkulattia.

Katto peitetty vanerilla (melko äskettäin) alla ollut palkkikatto. Palkit taloon nähden poikittaissuunnassa.

Ullakon portaitten alla lauta seinäinen komero, jonne johtaa lautaovi. Oven vaakasuorissa tuissa puunaulat.



-tyyppiset saranat.

Portaiden alus laudoitus vanha, porrastasanne ollut avoin. Aukko suljettu ja varustettu levyovella nykyisen omistajan aikana.

Portaan alustan seinä ja ovi maalattu roiskemaalauksin, samoin kuin porrastanteen takaseinä ja ullakolle vievä ovi.

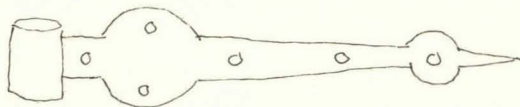
Nykyisellään koko seinä ovineen tapetoitu.

#### ULLAKON PORRAS

Porrastasanteelta oikealle suurelle ullakolle johtava ovi, vasemmalle ovi kuistin päällä olevalle ullakolle.

Ullakon ovi pystylautainen, vaakasuorat tukipuut kiinnitetty puutapein.

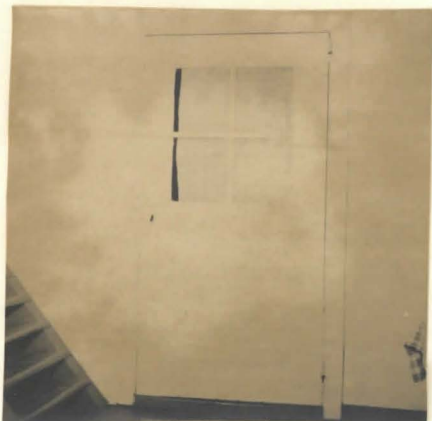
Vanha sarana



Vanha lukkolaite.

Takaseinä vahvaa pystylautaa. Tämä laudoitus jonkin verran irti hirsiseinästä. Seinässä jävönessä kelta-musta roiskemaalaus.

## Eteiskuisti



Varsinaiseen eteiseen vievä ovi. Vasemmalla ullakolle johtavat portaat. Viiden askelman jälkeen ovi ja sen takana porrastasanne, josta vars. ullakon ovi lähtee.



Ulko-ovi. Suuret saranat, vaakasuorat tuet. Ovenpieli ikkunat rihlattuine vuorilautoineen.



Ullakon ovi sisäpuolelta.  
Obs. lukkolaite.

## ULLAKKO

Kattoa kannattaa ruotsalainen kattotuolijärjestelmä. Kontti ja kypälä salvottu osittain sisäkkäin ja kiinnitetty vahvoilla puutapeilla. Samaten liittyy kontti selkäpuuhun puutapeilla. Selkäpuuta yhdistää ja tukee neljä vaakasuoraa ortta (kitapuuta)



Kattotuolisysteemi. Vasemmalla jalas-orssi, siihen nojautuen kattotuolit. Oikealla ylhäällä näkyy alin kitapuuta. Oikealla alhaalla salin läntinen poikkiseinä.

Kattotuoleihin kiinnitetty pitkittäiset laudat, joihin päreet on naulattu. Ullakolta löytyi vanha kattolauta, reunoissa ohuet kourut. Itä- ja läsipäädyssä neljä kattotuolia (nelilapekatto)

Katossa olevat ikkunakomerot rakennettu pystylaudasta, samaten niiden satulakatot. Komerossa 12 ruutuiset pikkukunat.



-malliset haat. Keskikarmissa veistetty profiili.

Sekä pitkittäis- että poikittais seinien hirsikerrokset näkyvissä 3-4 hirren verran.

Länsipäädyssä kulkevat katonniskat taloon nähden poikittaissuunnassa. Katonniskat on kiinnitetty pitkittäissuunnassa kukeviin paksuihin parruihin rautapulteilla.

Salin katonniskat pitkittäissuuntaiset, tuet poikittain. Samaten huoneiden 7 ja 8 niskat.

Keittiön katonniskat poikittain talon suuntaan nähden.

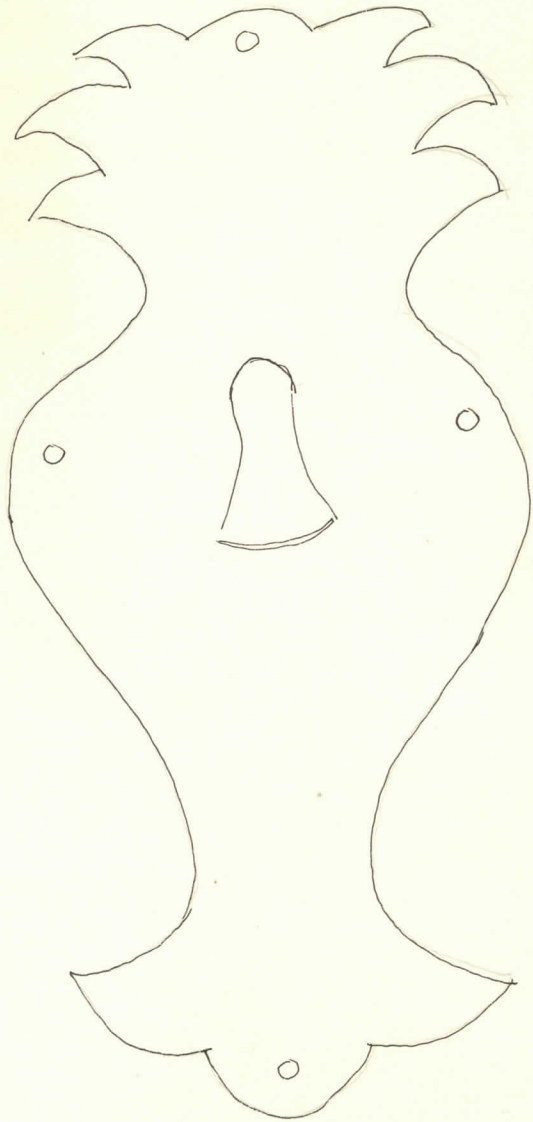
Huoneiden 9 ja 10 (itäpääty) niskat poikittaissuuntaiset.

Holvattu portaikko johtaa alas kivijalassa olevaan kellariin. Portaitossa luonnonkiviseinät ja tiiliholvattu katto.

Holvikattoinen etuhuone, vähän portaikkoa leveämpi. Tästä etuhuoneesta johtaa tiiliholvattu oviaukko varsinaiseen kellariin. Aukossa ollut ennen ovi, saranakoukut vielä näkyvissä.

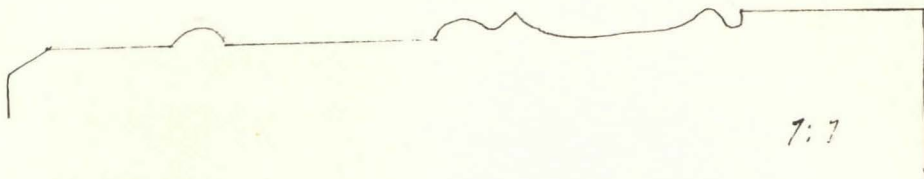
Suorakaiteenmuotoinen holvatulla tiilikatolla varustettu kellarihuone. Vasemmalla oassa erotettu kahdella poikittaisella tiiliseinällä komerotiloja (kolme kpl.) Keskimmäiseen johtaa kaariaukko.

Takaseinässä kaksi matalaa seinähyllystä (syvennystä). Oikeanpuoleisesta johtaa ulos ilmakehän läpi sokkelin.



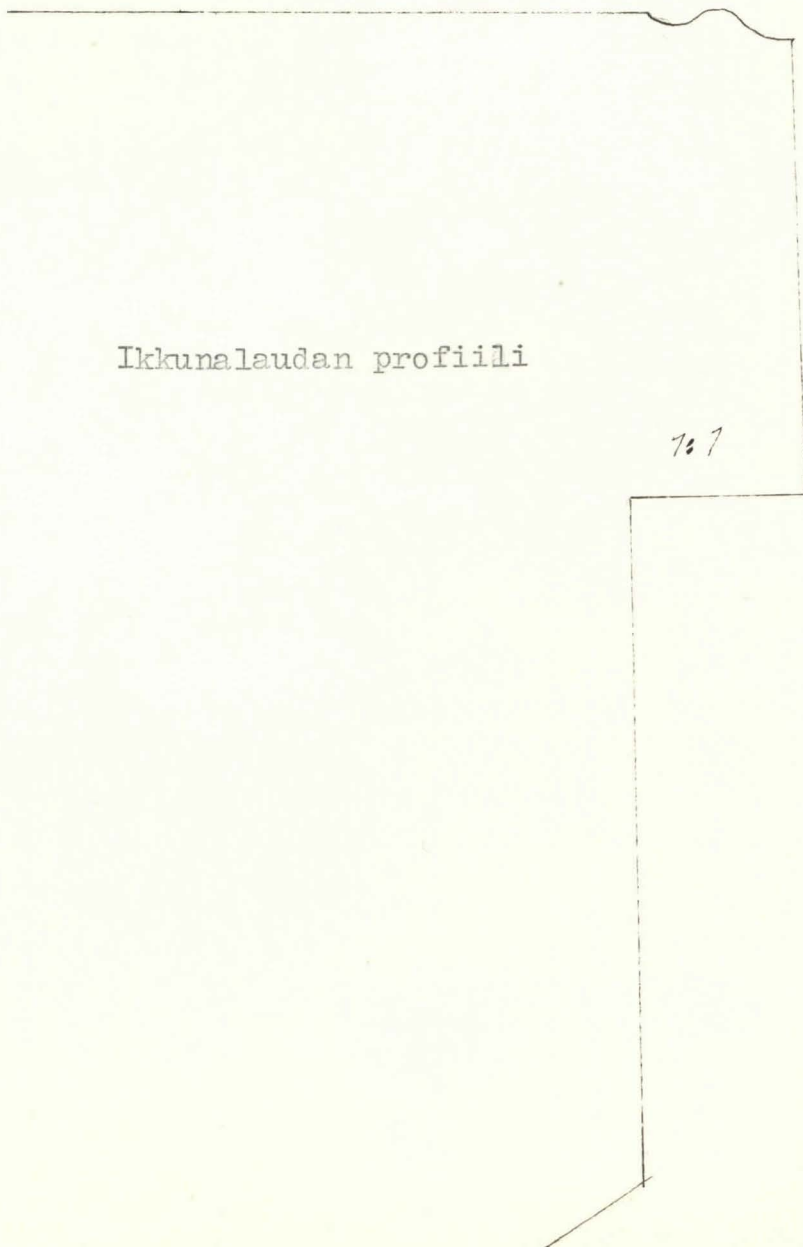
ULKO-OVEN AVAINHELIA

1:1



1:1

Ikkunan vuorilaudan profiili



1:1

Ikkunalaudan profiili

## KUUSISTON KARTANO.

Everstin virkatalo valmistunut v.1738 K.A. Sinclairin aikana vuoden 1732 piirrustusten mukaan.Rakennus noudattaa karoliinista pohjakaavaa. Keskeissalin molemmin puolin neljä kamariparia.Rakennusta korjattiin kuitenkin jo v. 1756.

Alunperin rakennus on käsittänyt kaksi salia,keittiön ja kuusi kamaria. Myöhemmin kamariluku on korotettu kahdeksaksi.Kamari eteisen oikealla puolen on jaettu väliseinän avulla kahdeksi huoneeksi (nyk. huoneet 4 ja5) Kamari salin vasemmalla puolen (keittiön takana) jaettu huoneiksi 7 ja8. Vuonna 1911 FransViktor Palinin aikana korjattiin ja muutettiin rakennusta Neliömuotoiset ikkunat vaihdettiin T-mallisiin.Useat ovet uusittiin. Nykyisen omistajan Juho Palinin aikana on suoritettu useampia lattia- ja kattokorjauksia muuttamatta kuitenkaan rakennuksen ulkomuotoa. Vanhoista piharakennuksista on enää jäljellä pihassa oleva vaunuvaja ja tien takana oleva koristepäätyinen aittarakennus.

Kuusiston kartanoon liittyvien valokuvien negatiivinumero:

44516,44992 ( R.Hausen),75664,75665,75666.75667(Riitta Pylkkänen)  
78877 - 78908 (Elias Härö)

Lähteitä:

E. Jutikkala-G. Nikander: Suomen kartanot ja suurtilat, 1941.  
R. Hausen:Kuustö Slott, 1881.

28.7.1966  
Aina Louvatmaa