

K A S V I S T O I N V E N T O I N T I R A P O R T T I

KUUSISTON KARTANON ENTINEN RYYTIMAA
KAARINA

Liisa Tuomi

1995

Tutkimuskohde

Kuusiston kartano sijaitsee Kaarinan kuntaan kuuluvan Kuusiston saaren itäpäässä. Kartanon entisen ryytimaan paikka on pääarakennuksen luoteispuolella. Peruskarttakoordinaatit ovat Grid 27° E: 67078:2502-3 (pk-lehti 1043/12). Kasvistoltaan inventoidun alueen pinta-ala on noin 1830 m².

Tutkimuksen tarkoitus

Kasvistoinventoinnin tarkoituksena on ollut selvittää kartanon entisen ryytimaan nykyinen kasvillisuustilanne ja löytää sieltä mahdolliset vanhaan viljelyyn liittyneet lajit. Tutkimus on tehty Museoviraston Rakennushistorian osastolle paikalla mahdollisesti tulevaisuudessa tehtäviä raivaus- ja hoitotoimenpiteitä varten.

Kasvistoinventointi perustuu kesällä 1995 tehtyyn maastotyöhön, jolloin kasvillisuus inventoitiin kasvukauden eri ajankohtina. Maastokäyntien päivämäärät olivat 7.4., 5.6., 30.6., 15.7. ja 10.8.1995.

Alueen yleiskuvaus

Kuusiston kartano liittyy kiinteästi läheisen, keskiaikaisen piispanlinnan historiaan. Kartano sijaitsee raunioista vajaa puoli kilometriä lounaaseen metsäisen ja kallioiden Kappelinmäen eteläpuolella. Kartanon puutarha mainitaan kirjallisissa lähteissä ensimmäisen kerran vuonna 1779 ja vauraimmillaan kartano oli 1800-luvulla. Kartanon ryytimaa on sijainnut linnanraunioille johtavan tien pohjoispuolella, pääarakennuksen pihalta luoteeseen Kuusistonsalmelle johtavan, nykyisin kävelyreittinä käytetyn pikkutien varrella. Alueella on aiemmin ollut renkitupa ja 1800-luvulla kasvihuonekin. Rakennuksen kivijalka on edelleen jäljellä ja se sijoittuu inventoidun alueen pohjoisreunalle.

Alueen pohjoispuolelle laskeutuvat Kappelinmäen eteläiset, lehtomaiset rinteet. Tutkimusaluekin on loivasti etelään merelle päin viettävää, lämmintä rinnemaastoa. Maaperän rehevyys, lehtoisuus ja ihmistoiminnan eli maanviljelyn ja vanhan asutuksen vaikutukset näkyvät alueen kasvilajistossa. Pohjois- ja itäreunoiltaan inventointialue rajoittuu kävelytiehen, muilta osin viljelyssä olevaan peltoon.

Tutkimusalueen kasvillisuus on tyypillistä viljelymaan läheisyydessä sijaitsevan avoimen joutomaan kasvillisuutta. Korkeat heinät ja tyypeä suosivat kookkaat, voimakaskasvuiset ruohot vallitsevat. Keskiosassa aluetta on laaja metsävadelmakasvusto. Itäreunalla on muutama nuori lehtipuu. Pensaikko on samaten vähäistä. Alueelta löytyy muutamia hyöty- ja koristekasvijäänteitä, jotka ovat yleisesti villiintyneitä kartanon ympäristössä.

Kasvisto

Seuraavassa on käsitelty tutkitun alueen kasvillisuus alkaen rinteiden yläosasta eli pohjoisesta edeten etelään ja kaakkoon viettäville alarinteille.

Pohjoinen, kävelytien viereinen, kapea kaistale aluetta on ravinteista ja reheväkasvuista maastoa. Valtalajina on maitohorsma, jonka kasvusto jatkuu vähälukuisempina myös kivijalan lounaisreunustaa pitkin alaspäin. Horsman seassa esiintyy melko runsaasti sitä aiemmin keväällä kasvavaa ja kukkivaa jalokiurunkannusta. Heinistä on yleinen erityisesti koiranheinä. Keltamo on runsaasti kivijalan kupeessa sen pohjoispäädyssä. Seurana kasvaa mm. valkopeippiä, litulaukkaa, kyläkellukkaa ja kaalivalvattia sekä runsaasti nokkosta. Kivijalan pohjoispäädyssä on pari punaherukkapensasta lähellä kävelytietä. Niiden vierellä kasvaa vähän myös kyläkarhiaista.

Kivijalan kivien väleissä viihtyvät mm. keltamo, jalokiurunkannus, litulaukka, valkopeippi ja tuomen taimet. Kivijalan päällyställä kasvaa mm. letohorsmaa sekä niukalti ota- ja kaalivalvattia, kalliokieliä ja keltamaksaruohoa. Niukkana esiintyy myös puiden ja pensaiden taimia eli tuomea, metsävadelmaa, herukkaa, vaahteraa ja saarnia sekä pieni taikinamarjapensas. Koko alueella yleisten lajien kuten vuohenputken ja nokkosen lisäksi kivijalan päällä kasvaa myös vähäsen kuivemman niityn kasveja kuten keltamataraa, siankärsämöä, pukinjuurta, kyläkellukkaa ja voikukkaa.

Kivijalan pohjoispään länsipuolella lähellä peltoa kasvaa muutama vanhahko terttuseljapensas. Niiden alapuolella on laaja ja selkeä, loppukesästä keltaisena kukkiva isohirvenjuurikasvusto. Seassa kasvaa keväällä jalokiurunkannusta. Lähellä peltoa on vähän järviruokoa sekä paljon peltopillikettä. Runsaan heinikon joukossa on siellä täällä hiukan törrosaramättäitä samoinkuin mäkivirvilää sekä kivijalan lounais- että etenkin eteläpuolella. Eteläpäädyssä on kapea-alainen heinäisempi ja ruohoisempi alue, joka maaston laskiessa muuttuu vuohenputki-vadelmakasvustoksi. Tämän kuivemman alan lajistoa ovat mäkivirvilän ja törrosaran lisäksi metsäapila, ahomatara, niittysuolaheinä, pukinjuuri, siankärsämö, kyläkellukka, nurmirölli, keltamatarata, niittynätkelmä, niittynurmikka, voikukka, peltolemmikki, koiranheinä, juolavehna, nurmipuntarpää, pelto-ohdake, koiranputki ja nokkonen. Heinikossa noin kaksi metriä kivijalan eteläpäädyssä kasvaa vähän lehtoakileijaa.

Kivijalan pitkän lounaissivustan alla kasvaa omenapuu, josta alaspäin rinnettä peittää tiheä ja mattomainen vuohenputkikasvusto. Sen jatkona seuraa kapeahko vyö metsävadelmapensaikkaa, samoin tutkimusalueen alaosassa on pienempi metsävadelmakasvusto. Näiden välissä on runsaasti korkeita ruohoja ja heiniä kasvava niitty. Runsaampia lajeja ovat vuohenputki, koiranputki, nokkonen, nurmipuntarpää ja koiranheinä. Vähän esiintyy myös nurmitädykettä, ahdekaunokkia, valkopeippiä, niittyleinikkiä ja pujoa. Pellonvierustalla valtaheinänä on juolavehna ja muita peltorikkaruohoja ovat mm.

punapeippi, peltomatara, peltopillike, pelto-ohdake ja peltolemmikki.

Alueen itälaidalla kasvaa muutama nuori puuyksilö, jotka edustavat kartanoalueen yleisiä, helposti leviäviä lajeja eli saarnia, vaahteraa ja vuorijalavaa.

Tulosten tarkastelu

Tutkimusalueen kasvillisuus edustaa pääosin tavallisen niittymäisen joutomaan lajistoa. Joukossa on tosin jonkin verran vanhan asutuksen seuralaislajeja, kuten koko linnanraunioiden ja kartanon ympäristössä. Tällaisia ovat keltamo, valkopeippi, kyläkellukka, litulaukka, kyläkarhiainen ja vuohenputki. Keltamo on vanha lääkekasvi, jota esiintyy vanhoilla asuinalueilla ja Lounais-Suomen lehtokallioilla. Makrofossiililöydöt viittaavat siihen, että kasvi tunnettiin jo katolisten piispojen aikana Kuusiston linnassa, johon se saattoi olla tuotu Naantalın luostarista.

Nykymaatalouden seurassa viihtyviä rikkaruohoja löytyy myös melko paljon. Näitä ovat mm. pelto-ohdake, peltopillike, peltolemmikki, peltomatara, punapeippi sekä ota- ja kaalivalvatti.

Koko kartanon ympäristössä esiintyy villiintyneinä jonkin verran aiemmin viljeltyjä hyöty- ja koristekasveja. Tutkimusalueella niitä edustavat omenapuu, hyötypensaista musta- ja punaherukka ja koristepensaista terttuselja. Perennoja eli monivuotisia, ruohovartisia koriste- ja joskus hyötykasveinakin käytettyjä lajeja ovat lehtoakileija, jalokiurunkannus ja isohirvenjuuri. Terttuselja yleistyi koristepensaana 1800-luvun alussa ja on sittemmin levinnyt Etelä-Suomen ehkä yleisimmäksi rikkapensaaksi. Akileija ja komeakiurunkannus olivat kartanoissa yleisiä koristekasveja 1800-luvulla, tosin molemmat tunnettiin jo varhemmin. Komeakiurunkannus tuotiin idästä Ruotsi-Suomen valtakuntaan Carl von Linnén toimesta taloudellisen hyödyn aikakaudella 1700-luvulla. Akileijaa, samoin kuin isohirvenjuurta on käytetty aikanaan myös lääketarkoituksiin.

Kaarinassa 27.11.1995



Liisa Tuomi

KasvilajilistaPuut ja pensaat:

Acer platanoides	metsävaahtera
Fraxinus excelsior	saarni
Malus x domestica	tarhaomenapuu
Prunus padus	tuomi
Ribes alpinum	taikinamarja
Ribes nigrum	mustaherukka
Ribes rubrum-ryhmä	punaherukka
Rubus idaeus	metsävadelma
Sambucus racemosa	terttuselja
Ulmus glabra	vuorijalava

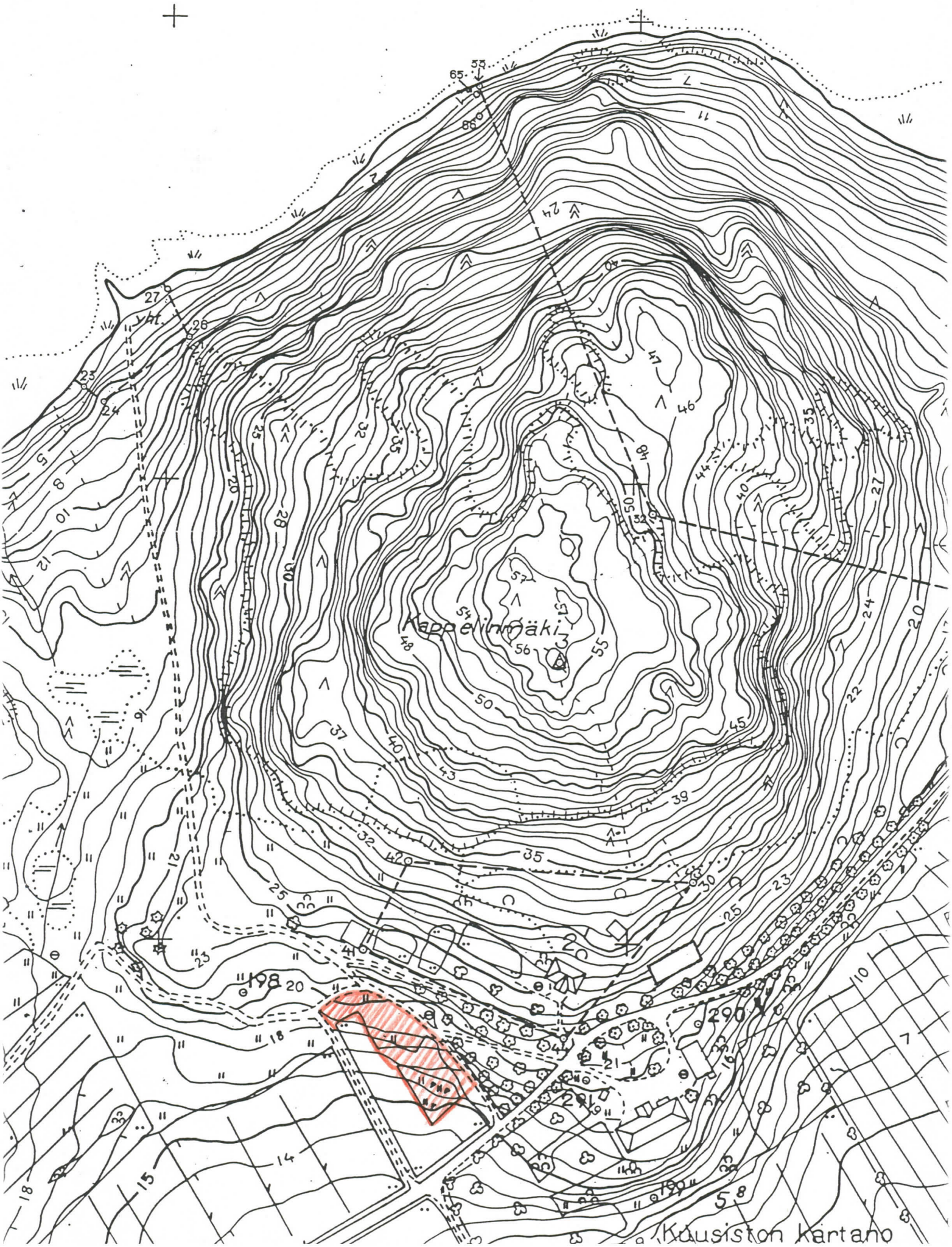
Ruohovartiset:

Achillea millefolium	siankärsämö
Aegopodium podagraria	vuohenputki
Agrostis capillaris	nurmirölli
Alliaria petiolata	litulaukka
Alopecurus pratensis	nurmipuntarpää
Anthriscus sylvestris	koiranputki
Aquilegia vulgaris	lehtoakileija
Artemisia vulgaris	pujo
Carduus crispus	kyläkarhiainen
Carex muricata	törrösara
Centaurea jacea	ahdekaunokki
Chelidonium majus	keltamo
Cirsium arvense	pelto-ohdake
Corydalis nobilis	jalokiurunkannus
Dactylis glomerata	koiranheinä
Elymus repens	juolavehnä
Epilobium angustifolium	maitohorsma
Epilobium montanum	letohorsma
Galeopsis bifida	peltopillike
Galium boreale	ahomatara
Galium spurium	peltomatara
Galium verum	keltamatara
Geum urbanum	kyläkellukka
Inula helenium	isohirvenjuuri
Lamium album	valkopeippi
Lamium purpureum	punapeippi
Lathyrus pratensis	niittynätkelmä
Myosotis arvensis	peltolemmikki
Phragmites communis	järviruoko
Poa pratensis	niittynurmikka
Ranunculus acer	niittyleinikki
Rumex acetosa	niittysuolaheinä
Sedum acre	keltamaksaruoho
Sonchus asper	otavalvatti
Sonchus oleraceus	kaalivalvatti
Taraxacum sp.	voikukka

Tragopogon pratensis
Trifolium medium
Urtica dioica
Veronica chamaedrys
Vicia tetrasperma

pukinjuuri
metsäapila
nokkonen
nurmitädyke
mäkivirvilä

KUUSISTON KARTANON ENTISEN RYYTIMAAN SIJAINTI



KUUSISTON KARTANON ENTINEN RYYTIMAA

Alue, jolta kasvisto inventoitu 1995

