

Rauma

Sammallahdenmäen alue

Osayleiskaava-alueen arkeologinen inventointi 2014



Tiina Vasko 2014
Satakunnan Museo

SISALLYSLUETTELO

Arkisto ja rekisteritiedot

Yleiskartat 2 kpl

Tiivistelmä

1. Johdanto.....	8
2. Alueen historia ja tutkimushistoria.....	8
3. Inventointi.....	10
4. Yhteenveto.....	18
5. Tunnetut kiinteät muinaisjäännökset.....	19
1. Alinen hauta	
2. Arvela 1	
3. Arvela 2	
4. Huilu 1	
5. Huilu 2	
6. Jokiranta	
7. Kaivolän vuori	
8. Kivikylä	
9. Kiviranta	
10. Koivulahti	
11. Käkelä	
12. Maikola	
13. Sammallahdenmäki	
14. Tahtmaa	
15. Vastmäki	
16. Vuorenmäki	
17. Vähälhön vuori	
18. Ylinen hauta 2	

6. Uudet kiinteät muinaisjäännökset.....41

19. Kruopin rajapyykki

20. Voinusjärvi

7. Kulttuuriperintökohteet.....47

21. Alakieri

22. Kivikylä

23. Kullanperä

8. Muut kohteet.....56

24. Hauta

Lähteet

LIITTEET

Yleiskartta suunnittelualueen kiinteistä muinaisjäännöksistä

Kuvaluettelo

ARKISTO- JA REKISTERITIEDOT

Kaupunki: Rauma

Tutkimuksen laatu: perusinventointi

Inventoinnin syy: kaavoitus

Peruskartat: 1132 10, 1132 11, 1134 01, 1134 02

Tutkimuslaitos: Satakunnan Museo

Tutkija: FM Tiina Vasko

Kenttätö: 14.4., 17.4. ja 8.5.2014

Rahoittaja: Rauman kaupunki

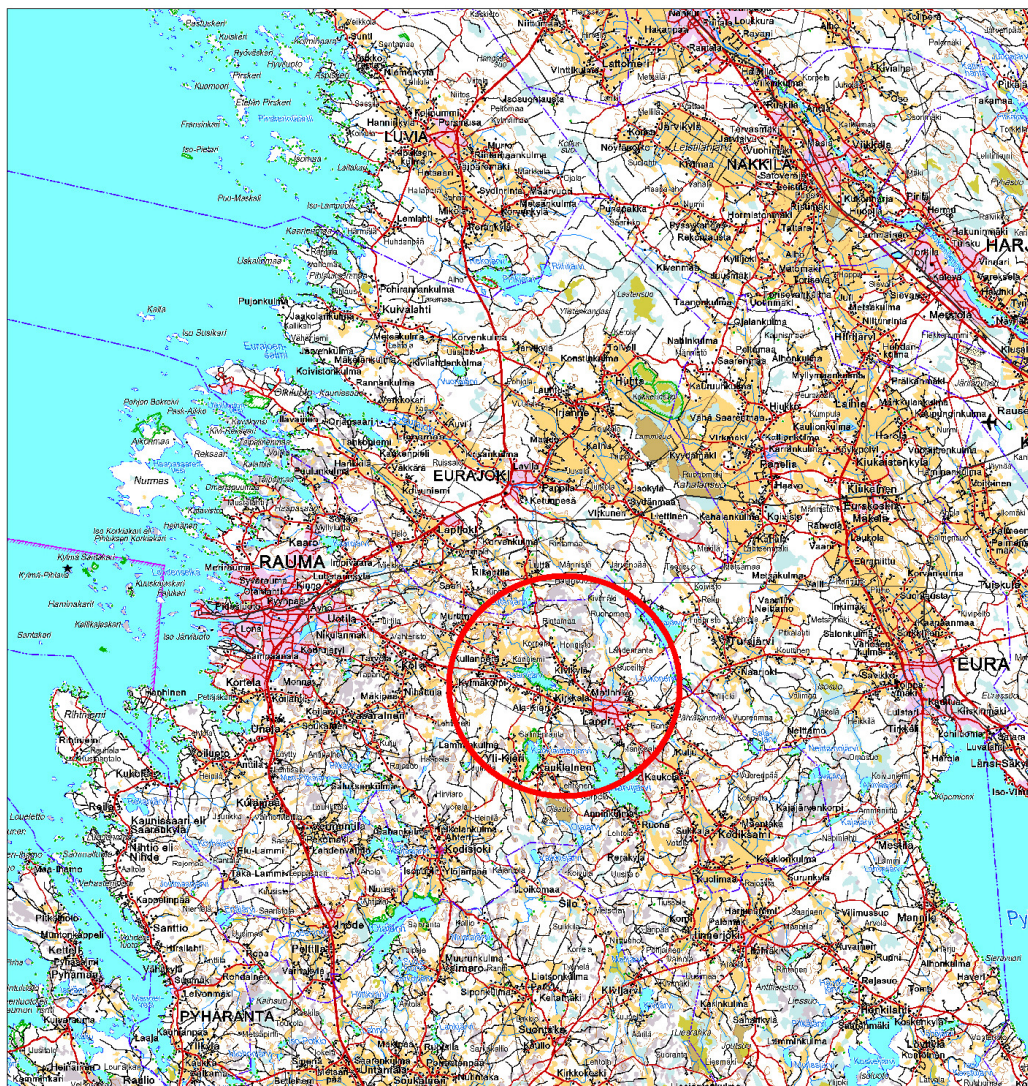
Digitaalikuvat: 1-34

Sivumäärä: 59 + 2 liitesivua

Alkuperäisen raportin säilytyspaikka: Satakunnan Museon arkisto

Rauma
Sammallahdenmäen alue
Osayleiskaava-alueen arkeologinen inventointi 2014
T. Vasko
MK 1:300 000

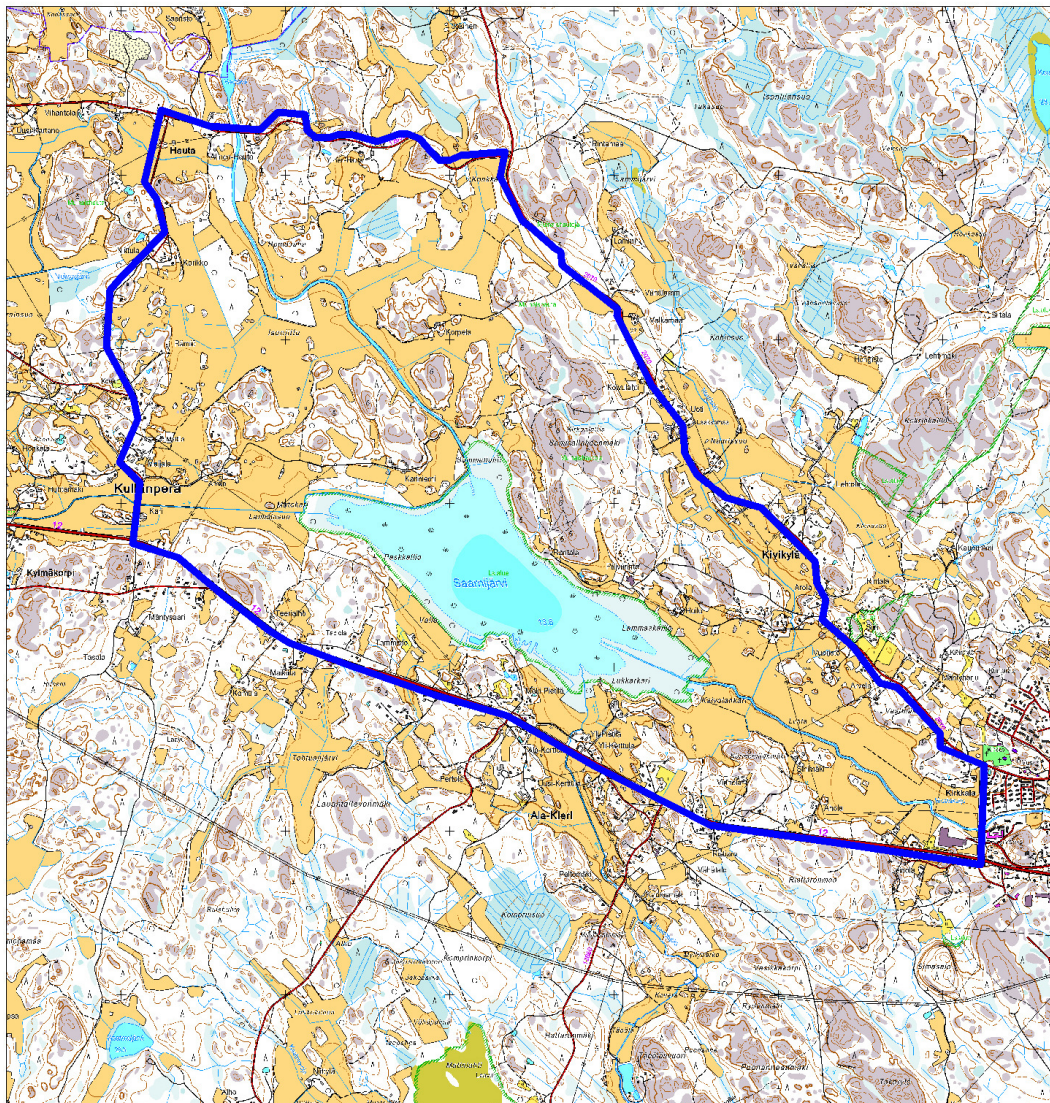
Alueen sijainti



0 15 km

Rauma
Sammallahdenmäen alue
Osayleiskaava-alueen arkeologinen inventointi 2014
T. Vasko
MK 1:35 000

Suunnittelualue



TIIVISTELMÄ

Rauma
Sammallahdenmäen alue
Osayleiskaava-alueen arkeologinen inventointi 2014
Pk 1132 10,1132 11,1134 01,1134 02
Satakunnan Museo
Inventoija: FM Tiina Vasko

Satakunnan Museo inventoi 14.4., 17.4. ja 8.5.2014 kiinteitä muinaisjäännöksiä Raumalla, entisessä Lapin kunnassa, Saarnijärveä ympäröivällä suunnittelualueella. Inventointi liittyi osayleiskaavan laadintaan. Inventoinnissa keskityttiin lähinnä alueen keskiaikaisiin kyliin, joita suunnittelualueella on neljä: Hauta, Kullanperä, Kivikylä ja Alakieri. Työn suoritti FM Tiina Vasko. Inventoinnin valvojana oli Satakunnan Museon amanuenssi Leena Koivisto. Rahoittajana oli muinaismuistolain 15 § mukaisesti Rauman kaupunki.

Inventoinnin tuloksena alueelta tunnetaan kolme uutta kiinteää muinaisjäännöstä; kiviröykkiö, rajamerkki ja Alakierin kylätontilla kiinteäksi muinaisjäännökseksi katsottava alue. Kylä on ollut aikanaan osa suurempaa, jo hävinnyttä, Keerenjoen kylää. Historiallisen merkittävyytensä vuoksi Kullanperä, Kivikylä ja Alakieri ovat kulttuuriperintökohteita.

Löydöt: -

Kenttätyöaika: 14.4., 17.4. ja 8.5.2014

Tutkimuskustannukset: Rauman kaupunki

Tutkimusraportti: Tiina Vasko 30.7.2014 Satakunnan Museon arkisto ja kopio Museoviraston arkistossa.

1. Johdanto

Satakunnan Museo inventoi 14.4., 17.4. ja 8.5.2014 Raumalla kiinteitä muinaisjäänöksiä entisessä Lapin kunnassa, Saarnijärveä ympärivällä suunnittelualueella. Inventointi liittyi osayleiskaavan laadintaan. Inventoinnissa keskityttiin lähinnä alueen keskiaikaisiin kylätontteihin. Työn suoritti FM Tiina Vasko. Inventoinnin valvojana oli Satakunnan Museon amanuenssi Leena Koivisto. Rahoittajana oli muinaismuistolain 15 § mukaisesti Rauman kaupunki.

Historiallisen ajan kohteiden inventoinnissa pyrittiin erityisesti tarkastelemaan keskiaikaista perua olevia kyläpaikkoja, joita suunnittelualueella on neljä: Hauta, Kullanperä, Kivikylä ja Alakieri. Nämä vanhat kylätontit ovat suurimmaksi osaksi edelleen asuttuja. Tunnetut esihistoriallisen ajan kohteet ovat inventoidulla alueella, Raumalle tyypillisesti, erilaisia kivirakenteita, pääasiassa röykkiöitä ja latomuksia jotka ajoittuvat pronssi- ja rautakaudelle. Näitä ei tarkastettu, lukuun ottamatta Sammallahdenmäen maailmanperintökohteelle tehtyä käyntiä.

Tunnettujen kiinteiden muinaisjäänösten tietoja kerättiin Museoviraston muinaisjäänösrekisteristä ja aiemmista inventointikertomuksista. Kylätonttien selvittämisen perustana käytettiin isojakokarttoja, joista osa oli jo aiemmin asemoitu peruskartoille Olli Joukion laatiman Rauman yleiskaava-alueen kulttuuriympäristöselvityksen yhteydessä. Työssä käytettiin myös Kansallisarkiston digitaaliarkiston historiallisia karttoja ja asiakirjoja. Alueen historian tarkastelussa päälähteenä oli Rauman seudun historia I-II (Pentti Papunen 1959, 1972) ja Satakunnan historia (keskiaika; Seppo Suvanto 1973). Tiivistettyä perustietoa alueesta lainattiin yllä mainitusta kulttuuriympäristöselvityksestä (Olli Joukio 2012).

2. Alueen historia ja tutkimushistoria

Vanhan Lapin kunnan alueelta tunnetaan muutamia **kivikautisia** asuinpaikkoja Vahalasta Lapinkylän keskustan alueelta, Kaukolan sorakuopan alueelta, Neittamon järven rantapelloilta, Myllymaalta ja Lukkariston hiekkakuopilta (Lukkaristo I ja II), jotka molemmat sijaitsevat Kuljun ja Neittamon välisen tien varrella. Asuinpaikat sijaitsevat nykyisin pelloilla tai hiekkakuopilla. Hiekkatäi soranottokuoppien kohdalla olevat asuinpaikat ovat ainakin osittain tuhoutuneet. Myös nykyisten peltojen kohdalla sijainneista asuinpaikoista ei ole mitään maanpäällisiä rakenteita näkyvissä. Kivikaudelta peräisin olevia irtolöytöjä on enemmän. Kivikirveitä on löydetty mm. Utulasta, Kaukolasta, Pappilan mailta, Lukkaristosta, Vuorenpäästä, Lainelasta, Päivärintasta ja Lahdenrannasta. Vahalan kestiekievarin kohdalta on löydetty tasatalta ja Kaukolasta kaksi kiviriipusta.

Pronssikausi on huomattavasti paremmin tunnettu ajanjakso ja kunnan alueelta tunnetaankin röykkiöitä noin 160 kappaletta, joista yksistään Sammallahdenmäellä sijaitsee 36 röykkiötä. Kunnan alueelta tunnetaan yksi pronssikautinen asuinpaikka Kivikylän Huilun asuinpaikka (Huilu 2). Kivikylän Tahtmaalla on tutkittu varhaismetallikautista työ- ja valmistuspaikkaa.

Rautakaudelle tultaessa röykkiöihin hautaaminen jatkui, kuten Sammallahdenmäen paasiarkulliset röykkiöt osoittavat. Sammallahdenmäen lisäksi rautakauden alkuun ajoitettuja röykkiöitä on lähellä Rauman rajaa Murtamolta Raumalle johtavan tien pohjoispuolella Ristesampaksella ja Murtamosta Kollaalle johtavan tien varrella Mikkilässä (Mikkilä 1 ja Mikkilä 2), Alakierin ja Ylikierin välisellä alueella Isoperkossa, lähellä Eurajoen rajaa Murtamosta Kollaan vievän tien varrella Ollilassa (Ollila 2 ja Ollila 3), Murtamolla Perkolassa ja Vuoristossa. Rautakauden kuluessa asutus siirtyi rannikkoalueelta sisämaahan. Keskuksiksi nousivat Eura, Laitila ja Kokemäenjoen laakso.



Kuva 1. Rauma Sammallahdenmäki. Kirkonlaattia. Röykkiöalue kuuluu Unescon maailmanperintökohteisiin.
Kuva T. Vasko.

Rauman seudulle syntyi **keskiajalla** nk. Lapin hallintopitäjä, johon kuuluivat nykyiset Rauma, Lappi ja Hinnerjoki. Ensimmäisen kerran Lapin hallintopitäjä mainitaan 1460-luvun Turun linnapäällikön tileissä. Hallintopitäjän kylät kuuluivat joko suomalaisen tai ruotsalaisen oikeuden kyliin. Tällä oikeudella tarkoitettiin sitä tapaa millä nk. papin ruokalisäveroa maksettiin. Uudisasutusseuduilla suomalaisen oikeuden kylät maksoivat veron rukiina ja myöhemmin syntyneet ruotsalaisen oikeuden piiriin kuuluvat kylät voina. Suomalaisen oikeuden alue ulottui yhtenäisenä Laitilasta rannikkoa pitkin Lapinjoen suulle. Lapin alueella suomalaisen oikeuden kyliä olivat Kodiksami, Lapinkylä, Kivikylä ja Murtamo. Ruotsalaisen oikeuden kyliä Lapissa olivat Hauta, Kullanperä, Alakieri, Ylikieri, Kauklainen, Ruona, Kuolimaa, Sukkala, Mäentaka, Kaukola, Kulju, Skinnarla ja Rohdainen. Ensimmäinen varsinainen seurakunta perustettiin Eurajoelle 1300-luvun ensimmäisinä vuosikymmeninä. Tähän seurakuntaan kuului myös Lapin alue aina 1600-luvulle asti.

Uudella ajalla 1500-luvun lopulla Ulvilaan ja Raumalle perustettiin kuninkaankartanot, jotka toimivat hallinnollisina keskuksina. Kuninkaankartanoiden tehtävänä oli mm. kerätä verot. Tärkeimmät elinkeinot olivat maanviljely ja karjanhoito, mutta myös kalastus oli tuottoisaa. Sen takia Lapinjokeen perustettiin 1550-luvulla kalastamo, joka toimi aina 1600-luvun alkuun asti.

1500-luvulla autiotalot lisääntyivät. Tämä ei kuitenkaan välttämättä tarkoittanut asumatonta tilaa, vaan veronmaksukyvyttömyyttä. 1600-luvun puolessa välissä näihin autiotiloihin alettiin puuttua ja niitä alettiin yhdistää säteritiloiksi ja muihin säteritiloihin. Lapissa mm. Haudan yksinäistilaan liitettiin Kullanperän kylältä Komoisten autiotila, Alakierissä kaksi autiotilaa liitettiin Kudvelan eli Kerttulan taloon, kun siitä tehtiin ratsutila. Antti Antinpoika Kulju sai myös autioksi jääneen autiotalon, joka oli kuulunut von Grettenin leskelle. Skinnarlassa ratsutalollinen Heikki Klementinpoika liitti naapurissa olleen autiotalon tilaansa. Tästä tilasta tehtiin 1600-luvun lopulla luutnantin virkatalo, joka oli osaksi kruunun ja osaksi perintömaata. Vuonna 1639 kirkkoherralle merkittiin yhdeksän autiotaloa Kaukolan, Skinnarlan, Rohdaisten, Lapinkylän, Kivikylän ja Rikantilan kylistä. Lapin kirkkoherran

pappila ja myös kappalaisen virkatalo oli muodostettu autioiksi jääneistä tiloista. Autioituminen saatiin pysäytettyä vasta 1600-luvun lopulla, kun aloitettiin veronalennukset ja talonpojille alettiin jakaa autiomaita edullisin ehdoin.

Lapissa oli 1600-luvun lopulla kolme säterikartanoa, Rohdaisissa, Murtamolla ja Kivikylässä. Näistä ainoastaan Rohdainen oli varsinainen ja hyvin hoidettu kartano, kun taas Murtamon ja Kivikylän kartanot olivat nk. nimellisiä kartanoita.

Ensimmäistä **isojakoa** Lapissa alettiin toimittaa Skinnarlan ja Kuljun kylissä vuonna 1764. Seuraava isojako tehtiin vasta 1782 Haudan kylässä sekä Kodisamissa, Mäentaassa Sukkalassa ja Kuolimaalla, seuraavana vuonna Kullanperässä ja Ylikierissä, vuosina 1786-1787 Murtamossa, Kivikylässä ja Kaukolassa. Kaukolan isojako saatettiin päätökseen vasta vuonna 1886. Alakierissä isojako suoritettiin vuosina 1787-1788 ja Kauklaisissa, Ruonassa ja Rohdaisissa vuonna 1791. Lapinkylässä isojakotyöt aloitettiin vuonna 1786, mutta se valmistui vasta 1805-1812.

Varhaisimmat **inventoinnit ja kaivaukset** Lapin kunnan alueelta ovat vuodelta 1891, jolloin Volter Högman inventoi pääasiassa alueen röykkiöitä. Hän myös kaivoi muutamia röykkiöitä niin Sammallahdenmäellä kuin Lapinkylän keskustan alueella Vainriihenpönkällä. Muita inventointeja ovat vuonna 1960 Martti Linkolan pronssikautisten röykkiöiden ja myös kivikauden irtolöytöjen ja asuinpaikkojen inventointi ja Turun yliopiston vuonna 1985 tekemä röykkiöinventointi TYARKTIKA-tietokantaa varten. Miikka Haimila teki koko kunnan kattavan inventoinnin vuonna 2002. Inventoinnissa keskityttiin pääasiassa pronssikautisiin muinaisjäännöksiin, ja se perustui pääasiassa lappilaisten antamien vihjeiden tarkistamiseen ja mahdollisten pronssikautisten asuinpaikkojen koekuopittamiseen.

Uudempia ovat vuonna 1987 Kivikylän Talvikylässä kaivettu kivikautisen asuinpaikan liesi Helena Taskisen johdolla. Vuonna 2002 Satakunnan TE-keskus myönsi kahdeksi vuodeksi hankerahaa Sammallahdenmäen ja sen ympäristön tutkimiseen tavoitteena selvittää alueen asutushistoriaa. Rahoitus sai jatkoa ja näin ollen vuosina 2002, 2004 ja 2006 Eeva Raikeen johdolla kaivettiin Sammallahdenmäen röykkiöitä, sen lähistöllä olevaa Kivikylän Huilun asuinpaikkaa sekä työ-/valmistuspaikkaa Kivikylän Tahtmaalla ja Lapinkylässä olevaa Vainriihenpöngän röykkiöaluetta. Museovirasto inventoi Lapin kylätontteja vuonna 2007. Vuonna 2013 tehtiin pelastuskaivaus Kivikylän vanhalla kylätontilla.

3. Inventointi

Kohteita dokumentoitiin valokuvaamalla. Koordinaattitietoja tallennettiin Garmin GPSmap62-paikantimella, tarkkuus oli keskimäärin 3-5 metriä. Raportin kartat on luotu ohjelmalla MapInfo 8.5. Jos aiemmin tunnetun kohteen tietoihin on tullut muutos, se on merkitty merkinnällä (m) sisällysluetteloon ja muutos on selvitetty kohdetiedoissa.

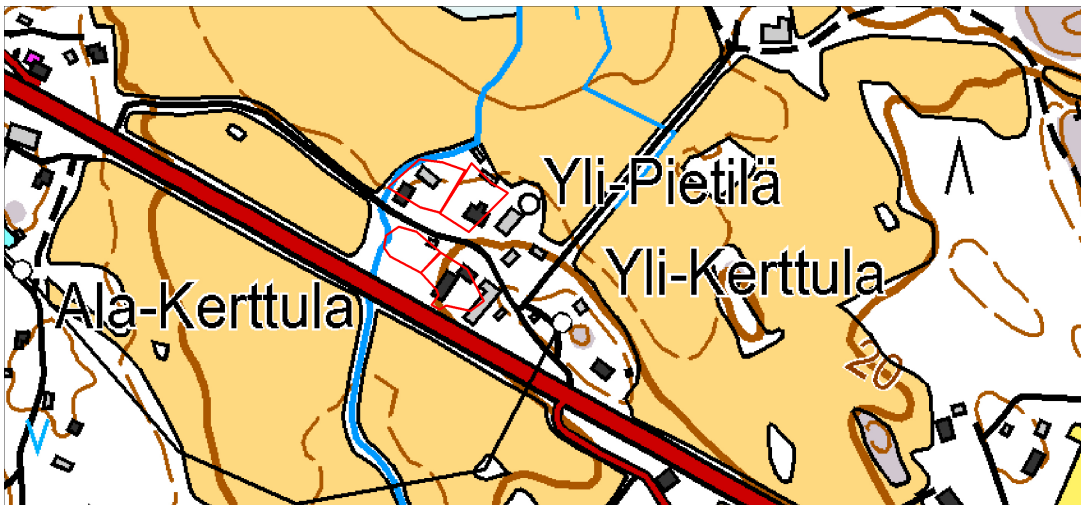
Inventoinnissa keskityttiin lähinnä alueen keskiaikaisiin kylätontteihin. Maastotarkastuksen yhteydessä kohteita tarkasteltiin arvioiden niiden maankäyttöä ja säilyneisyyttä. Tunnettuja kiinteitä muinaisjäännöksiä ei tarkastettu Sammallahdenmäkeä lukuun ottamatta.

Alakieri (Ala-Keeri) on muodostanut aikanaan Ylikierin kanssa yhteisen kantakylän *Keerenjoen*. Varhaisimmat maininnat kylän nimestä ovat 1500-luvun alusta. Vuoden 1548 Alakierin nimeksi oli merkitty *Alakeirijocki*. Kylä kuului suureen jakokuntaan yhdessä Ylikierin, Kauklaisen, Kullanperän ja Murtamon kanssa. Vuoden 1540 maakirjan mukaan kylässä oli kuusi taloa ja lisäksi ulkokyläläisen hallussa oleva tilus. Vuoden 1555 maakirjassa ulkokyläläisen tilus oli merkitty eräälle kaukolalaiselle. Alakierin kylä autioitui 1580-luvulla ja vuonna 1585 kuudesta talosta neljä oli merkitty autioksi. Vuoden 1686 maakirjaan on merkitty neljä taloa. Kylän tonttimaajäännökset sijaitsevat 1700-luvun lopulla Saarnijärven kaakkoispuolella, Kauklajenjärven laskevan ojan itärannalla. Alakieri muodosti 1700-luvun lopulla oman erillisen jakokuntansa. Maanmittari Isak Tillberg suoritti



Kuva 2. Alakierin itäosaa valtatie 12 pohjoispuolella. Kuva T. Vasko.

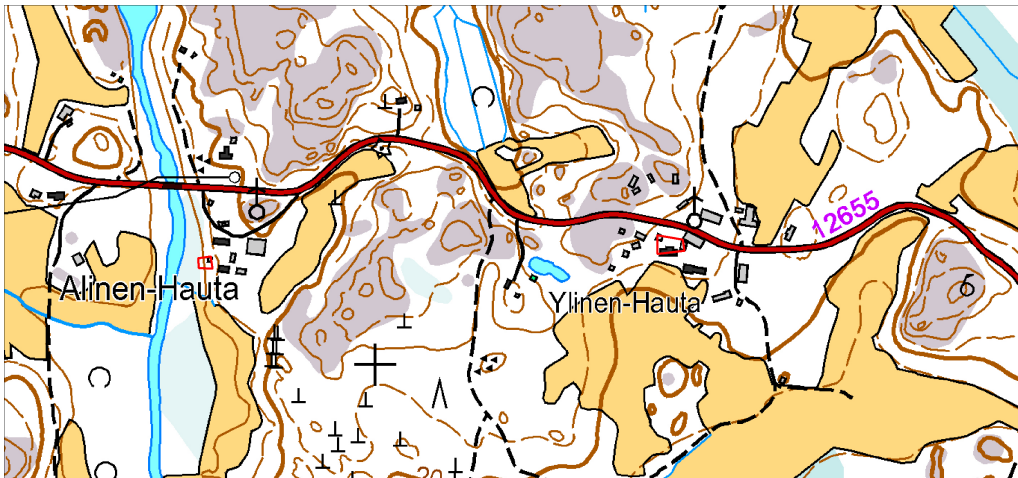
Alakierillä isojaon vuosina 1787–88 sekä halkoi samassa yhteydessä tuolloin kylän muodostaneiden Pietilän ja Kerttulan talot kahtia. Pietilä sijaitsi vanhan Rauman maantien pohjoispuolella ja Kerttula puolestaan eteläpuolella. Näiden halkomisten jälkeen kylässä oli neljä taloa.



Kuva 3. Alakierin vanhalla kylätontilla sijainneiden talojen paikat isojakokartan mukaan. Kartta T. Vasko.

Alakierillä suoritettiin osittainen isojaon järjestely vuonna 1902. Kerttulan tila oli tähän mennessä jaettu viiteen osaan, joten kylässä oli kaikkiaan seitsemän taloa. Kylätontti on säilynyt rakennettuna nykypäivään saakka. Isojaon yhteydessä tapahtuneen tilojen lohkomisten jälkeen kylätontille jäi edelleen Pietilän ja Kerttulan kantatallot (Yli-Pietilä ja Yli-Kerttula).

Keskiajalla **Haudan kylän** alueella oli vähintään yksi talo. Varhaisin säilynyt maininta kylännimestä on vuoden 1540 maakirjassa. Tällöin kylässä ei ollut yhtään taloa, vaan tilukset olivat ulkokyläläisten omistuksessa. Hauta määriteltiin autioksi vielä 1560-luvulla. Vuonna 1569 kuninkaan vouti Suen (Sven) Bertilson sai Haudan läänitykseen ja hän laittoi viljelykset hyvään kuntoon. Tiluksia viljelivät kuitenkin edelleen ulkokyläläiset. Vuoden 1606 autioluettelo mainitsee Bertilsonin talon olleen autiona kymmenen vuotta. Vuoden 1686 maakirjassa Haudan kylään on merkitty yksi talo.



Kuva 4. Haudan kylä. Vanha kylätontti on sijainnut Alisen-Haudan kohdalla. Kartta T. Vasko.

Vuoden 1773 kartan mukaan Haudan kylä muodosti oman jakokuntansa. Kylä käsitti siitä huolimatta ainoastaan yhden talon eli Haudan rusthollin. Sen tontti sijaitsi Lapijoen itärannalla Hautjärven eteläpuolella suunnilleen nykyisen Alisen-Haudan kohdilla. Haudan ratsutilan maita ryhdyttiin kartoittamaan isojakoa varten maanmittari E. Braxénin toimesta vuonna 1782. Yksittäistilaa viljeltiin jo tällöin kahtena osana (nyk. Ylinen-Hauta ja Alinen-Hauta) ja se muodosti oman jakokuntansa, jonka piirirajat olivat hyvin vanhat. Isojaon yhteydessä Kullanperästä erotettiin kuitenkin Komoisten autiotilan osuus ja liitettiin Haudan tiluksiin. Tästä syntyi riitoja, jotka viivästyttivät isojakotoimitusta aina vuoteen 1787 saakka ja maanmittari C. Harman saattoi työn päätökseen vuonna 1792.

Haudan historiallinen kylätontti on säilynyt viimeistään 1700-luvulta nykyisen Alisen-Haudan kantatilan paikalla. Haudan kylä koostui isojaon aikana kahdesta talosta ja molemmat talot ovat säilyneet nykyisillä paikoillaan 1700-luvulta saakka. Kylän melko rikkonaiset viljelyalueet sijaitsivat talojen ympäristössä Murtamon tien molemmin puolin painottuen kuitenkin Murtamontien eteläpuolelle. Niitty- ja peltoalueet rajautuivat ja rajautuvat edelleen Rikantilan, Kivikylän, Kullanperän sekä Murtamon viljelyksiin.

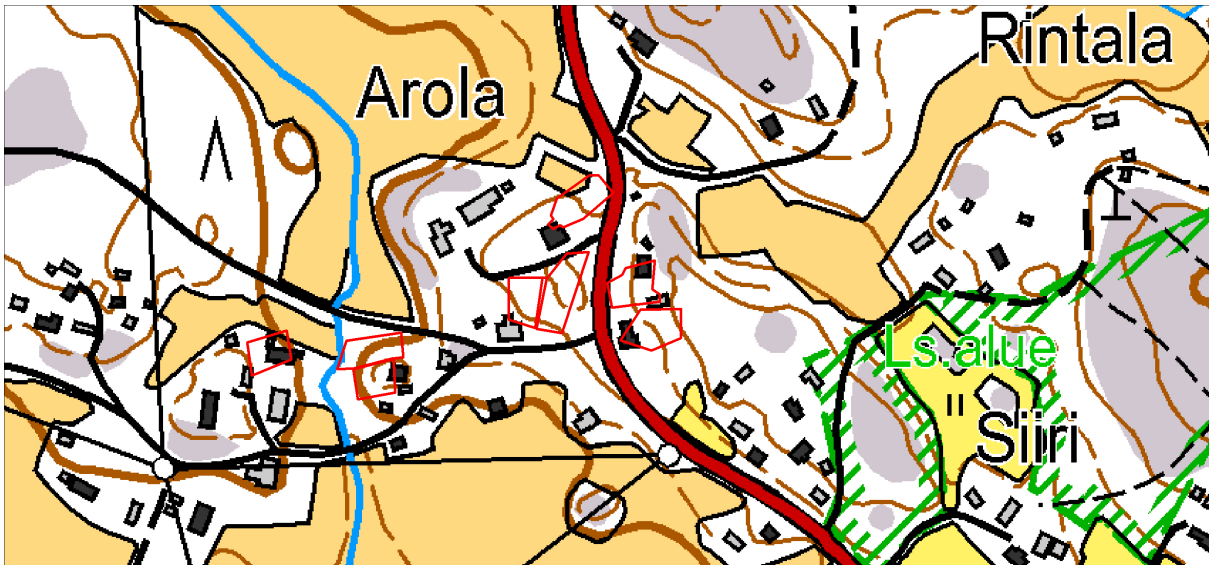
Kivikylän nimi esiintyi ensimmäisen kerran vuonna 1504, jolloin Henric Kiffuikyla toimi lautamiehenä laamanninkäräjillä. Vuonna 1540 kylässä tiedetään olleen viisi taloa. Vuoden 1686 maakirjaan on merkitty kahdeksan taloa. Kivikylä muodosti mitä ilmeisimmin jakokunnan Lapinkylän kanssa, joka kuitenkin hajosi 1600-luvun alussa. Vuoden 1731 kartan mukaan Kivikylän tonttimaa sijaitsi Saarnijärven itäpuolella mäkien väliin jääneessä notkelmassa. Maasto oli vanhan tonttialueen ympäristössä huomattavan kivistä, mistä johtuu myös kylän nimi. Tonttialue oli säilynyt muuttumattomana 1780-luvulla.



Kuva 5. Kivikylän tonttimaa vuoden 1731 tiluskartan mukaan. Tie kulki lännempänä, lähellä Naurisojaa. Kansallisarkisto.

Kivikylä muodosti isojaon aikana oman jakokuntansa. Isojaon suoritti maanmittari Isak Tillberg vuosina 1786–1787. Kivikylässä oli kahdeksan taloa: Heinilä, Aro, Siiri, Setälä, Arvela, Huilu, Uotila (Mäki) ja kappalaisen puustelli Pekola. Arolan tilan kohdalla nykyisen Eurajoentien länsipuolella sijaitsivat Aron, Siirin ja Heinilän tilat. Tien toisella puolella sijaitsivat puolestaan Setälän ja Arvelan talot. Lännempänä Naurisojan länsirannalla sijaitsi Uotila eli Mäki ja itärannalla puolestaan Huilun tila.

Kivikylässä suoritettiin isojaon järjestely vuosina 1897–98. Isojaon järjestelykartan mukaan kantataloista Siiri ja Arvela olivat siirtyneet 1800-luvun aikana kylätontilta kaakkoon Eurajoentien varrelle. Huilun tila oli siirtynyt puolestaan huomattavasti lännemmäksi Saarnijärven rantaan; tuleva tontti oli merkitty jo isojakokarttaan. Aron ja Setälän tilat olivat sen sijaan jääneet edelleen paikoilleen kylätontille. Pekolan talo vaikuttaisi siirtyneen sen sijaan Huilun tilan vanhan paikan ympäristöön Naurisojan itärannalle. Kylän kookkain tila, Heinilä, oli siirtynyt puolestaan melko kauas pohjoiseen Eurajoentien varteen. Tästä vieläkin pohjoisemmaksi oli siirtynyt Mäen tila.



Kuva 6. Kivikylän vanhalla kylätontilla sijainneiden talojen paikat isojakokartan mukaan. Kartta T. Vasko.

Vuoden 2012 inventoinnin yhteydessä tehtiin Huiluntien ja Eurajoentien risteyksessä olevalle niittyraalle, joka tunnetaan nimellä Kylätontti, koekuoppia. Niistä löydettiin historiallisen ajan asuinpaikkalöytöjä. Löydöt voivat olla 1500-1800-luvuilta. Kylätontilla toteutettiin arkeologinen kaivaus syksyllä 2013, koska kevyen liikenteen väylä tulee kulkemaan kylätontin läpi. Kaivauksissa paljastui muun muassa 1600–1700-luvulle ajoitettu kellariksi tulkittu rakenne, joka mahdollisesti on vuoden 1731 kartassa näkyvän Heinilän talon kellari.



Kuva 7. Muinaisjäännösalueetta Kivikylän kylätontilla. Kuva T. Vasko.

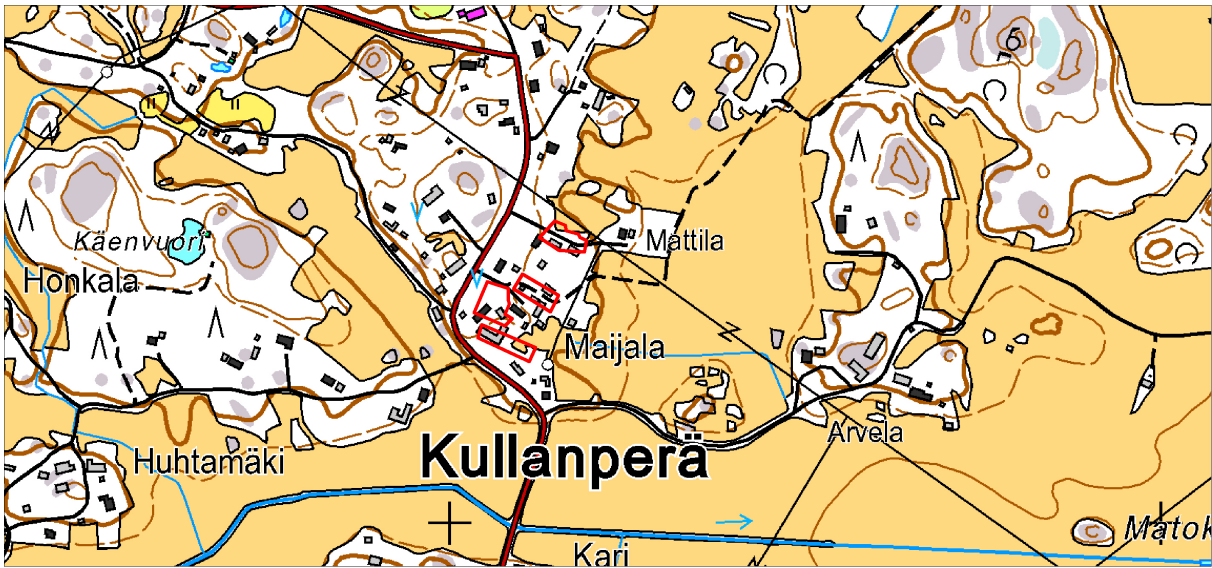
Kullanperän kylä on perustettu 1300–1400-luvulla. Kylän nimi esiintyy asiakirjoissa ensi kerran vuonna 1504. Nimen kirjoitusasuja olivat ensin Kullinpä, Kullinperä ja Kullinpäre. Vuoden 1540 maakirjan mukaan kylässä oli viisi taloa sekä ulkokyläläisen omistama maa-alue. 1580-luvulla kylä autioitui ja vuonna 1585 kylän tuolloisesta kuudesta talosta kolme oli merkitty autioksi. Vuoden 1686 maakirjan mukaan kylässä oli kuusi taloa sekä autiona ollut ulkokylän tilus. Kullanperä kuului 1700-luvun lopulla samaan jakokuntaan Ylikierin kylän kanssa. Aikaisemmin samaan jakokuntaan olivat kuuluneet myös Alakierin, Kauklaisten ja Murtamon kylät. Jakokunta hajosi 1600-luvulla.

Vuoden 1734 kartan mukaan Kullanperän kylän vanha tonttimaa sijaitsi Saarnijärven länsipuolella samalla mäellä, jossa nykyisin ovat Majjalan rakennukset. Kylässä oli neljä taloa, ratsumiesten torppia sekä tonttialueen pohjoispuolella sijainnut leivintupa ja kaksi tuulimyllyä.



Kuva 8. Kullanperä vuoden 1734 tiluskartassa. Eteläosassa rakuunoiden torppia (dragons torp). Kansallisarkisto.

Vuonna 1783 Kullanperän ja Ylikierin kylien muodostamassa jakokunnassa toimitettiin mittaus ja kartoitustyö isojakoa varten. Työn suorittivat maanmittarit E. Braxén ja C. Harman. Kullanperä oli menettänyt Haudan isojaon yhteydessä Komoisten autiotilan osuuden. Kullanperällä oli kuusi taloa: Majjala, Juho Impola, Mikko Impola, Arvela, Mattila ja Seikkula. Jakokunnan isojakoa vahvistettiin vuonna 1792.



Kuva 9. Kullanperän vanhalla kylätontilla sijainneiden talojen paikat isojakokartan mukaan. Kartta T. Vasko.

Kullanperän kylätontti on säilynyt viimeistään 1700-luvulta nykypäivään saakka. Kantatiloista Maijala ja Mattila sijaitsevat edelleen historiallisella kylätontilla. Mattilan tilan maat ovat suurelta osin lohkottu. Arvelan tila on siirtynyt jo 1700-luvun kuluessa kylätontin itäpuolelle. Seikkulan nimellä on Kullanperässä edelleen maa-alueita. Toinen Impolan tiloista (entinen Kylä-Impola) sijaitsee edelleen kylätontin välittömässä läheisyydessä sen länsipuolella.



Kuva 10. Kullanperän kylätonttia Mattilan kohdalla. Kuva T. Vasko.

Kullanperän niitty- ja peltomaat sijaitsivat isojaon aikaan kylätontin ympärillä rinteiden välisillä alavimmilla alueilla ja yhtyivät idässä Kivikylän ja pohjoisessa Haudan rusthollin sekä Murtamon viljelyalueisiin. Viljelykset ovat säilyneet suurelta osin käytössä tähän päivään. Ainoastaan joitakin alueita on otettu sittemmin viljelykäyttöön kylän eteläosassa Huittistentien eteläpuolella. Kylän pohjoisosassa sijainneet pienet Voinusjärvi ja Leppäjärvi ovat nykyään kuivuneet, mutta näitä alueita ei ole otettu viljelyyn. 1800-luvun kuluessa kylätontilla olleista kantatiloista osa siirrettiin kauemmaksi.

4. Yhteenveto

Satakunnan Museo inventoi 14.4., 17.4. ja 8.5.2014 Raumalla kiinteitä muinaisjäännöksiä entisessä Lapin kunnassa, Saarnijärveä ympäröivällä suunnittelualueella. Inventointi liittyi osayleiskaavan laadintaan. Inventoinnissa keskityttiin lähinnä alueen keskiaikaisiin kylätontteihin. Lapissa on inventoitu keskiaikaisia kylätontteja viimeksi vuonna 2007 Museoviraston toimesta. Nykytilanne vaati kuitenkin tarkistusta tonttien osalta.

Keskiaikaista perua olevia kyläpaikkoja alueella on neljä: Hauta, Kullanperä, Kivikylä ja Alakieri. Nämä vanhat kylätontit ovat suurimmaksi osaksi edelleen asuttuja. Tunnetut esihistoriallisen ajan kohteet ovat alueella pääasiassa röykkiöitä ja latomuksia jotka ajoittuvat pronssi- ja rautakaudelle. Näitä ei tarkastettu, lukuun ottamatta Samallaahdenmäen maailmanperintökohteelle tehtyä käyntiä. Lapissa on inventoitu röykkiöitä viimeksi vuonna 2002 Museoviraston toimesta.

Inventoinnin tuloksena alueelta tunnetaan kolme uutta kiinteää muinaisjäännöstä; kiviröykkiö kohdenimi Voinusjärvi ja rajamerkki kohdenimi Kruopin rajapyykki. Lisäksi Alakierin kylätontilla on kiinteäksi muinaisjäännökseksi katsottava alue. Kylä on ollut aikanaan osa suurempaa, jo hävinnyttä, Keerenjoen kylää. Kivikylässä on jo aiemmin määritelty ja alue, joka on kiinteä muinaisjäännös. Historiallisen merkittävyytensä vuoksi Kullanperä, Kivikylä ja Alakieri katsotaan myös kulttuuriperintökohteiksi.

Turussa 30.7.2014

Tiina Vasko, FM

5. Tunnetut kiinteät muinaisjäännökset

1. Alinen hauta

Kunta	Rauma
Nimi	Alinen hauta
Laji	kiinteä muinaisjäännös
Muinaisjäännöstunnus	406010022
Muinaisjäännöstyyppi	hautapaikat
Muinaisjäännöstyyppin tarkenne	hautaröykkiöt
Ajoitus	pronssikautinen
Lukumäärä	2
Peruskarttanumero	1134 02
Tarkastuspäivä	-
Koordinaatit:	
P: 6788278 I: 218398	
P (YKJ): 6791127 I (YKJ): 3218455	
Z/m.mpy alin: 22,50 Z/m.mpy ylin: 25,00	
Röykkiön 1 koordinaatit	

Sijainti ja maasto

Lapin kirkosta 4,1 km luoteeseen.

Kohteen kuvaus

Tasainen kalliopohjainen mäntymetsä, jossa on suopursua kasvavia kosteita painanteita. Metsän länsipuolella on peltoja muutama metri alempana. Röykkiö 1 on metsätien ja traktorilla ajettavan tieuran risteyksen luoteispuolella. Röykkiöstä on jäljellä kivikehä, jonka sisällä on matala pienistä kivistä muodostuva jäkälän peittämä kiveyksen jäännös. Kehä muodostuu paristakymmenestä kivistä, joiden halkaisija on noin 60 cm. Kehän halkaisija on noin 5 metriä. Kivikehän keskellä on ilmeisesti hirvimiesten käyttämä nuotiopaikka. Röykkiöstä noin 20 metriä luoteeseen on kivikasa, joka lienee peräisin tien raivaamisesta.

Röykkiö 2 on noin 85 metriä luoteeseen röykkiöstä 1. Se on kallion reunalla ja kasattu noin pään kokoisista kivistä, joista osa on levinnyt ympäristöön. Muodoltaan röykkiö on pyöreähkö, sen halkaisija on noin 3 metriä ja korkeus noin 0,5 metriä.

Röykkiö 1, x:6780089, y:1541613, p:6791115, i:3218467 z:25

Röykkiö 2, x:6780136, y:1541541, p:6791169, i:3218400 z:22,5

Digikuvat

-

Kartat

Yleiskartta

2. Arvela 1

Kunta	Rauma
Nimi	Arvela 1
Laji	kiinteä muinaisjäännös
Muinaisjäännöstunnus	1000000243
Muinaisjäännöstyyppi	hautapaikat
Muinaisjäännöstyyppin tarkenne	hautaröykkiöt
Ajoitus	pronssikautinen
Lukumäärä	1
Peruskarttanumero	1134 01
Tarkastuspäivä	-
Koordinaatit:	
P: 6787568 I: 217302	
P (YKJ): 6790417 I (YKJ): 3217358	
Z/m.mpy alin: 30,00	

Sijainti ja maasto

Lapin kirkosta 4,6 km länsiluoteeseen.

Kohteen kuvaus

Röykkiö sijaitsee Saarnijärvestä 800 m luoteeseen, Arvelan talosta 700 m koilliseen mäntyjä kasvan kallion laella. Röykkiö on muodoltaan pyöreähkö. Sen halkaisija on 2 m ja korkeus 0,4 m.

Digikuvat

-

Kartat

Yleiskartta

3. Arvela 2

Kunta	Rauma
Nimi	Arvela 2
Laji	kiinteä muinaisjäännös
Muinaisjäännöstunnus	1000000248
Muinaisjäännöstyyppi	hautapaikat
Muinaisjäännöstyyppin tarkenne	hautaröykkiöt
Ajoitus	pronssikautinen
Lukumäärä	3
Peruskarttanumero	1134 01
Tarkastuspäivä	-
Koordinaatit:	
P: 6787479 I: 216607	
P (YKJ): 6790328 I (YKJ): 3216663	
Z/m.mpy alin: 20,00 Z/m.mpy ylin: 30,00	
keskipistekoordinaatti	

Sijainti ja maasto

Lapin kirkosta 4,9 km länsiluoteeseen.

Kohteen kuvaus

Röykkiöt sijaitsevat Saarnijärvestä länteen, Rauman tieltä 900 m pohjoiseen, Arvelan talosta 200-300 m koilliseen kalliopohjalla.

Eteläisin röykkiö on muodoltaan soikea, osittain hajonnut, kooltaan 4,5 x 3 m. Korkeus on 0,4 m. Kallion korkeimmalla kohdalla on toinen röykkiö. Se on hajotettu. Näkyvissä on kehäkiveystä ja sen sisäpuolella olevaa kiveystä. Röykkiön päällä on ollut nuotio. Kolmas röykkiö on muodoltaan epämääräinen kiveys matalalla kalliolla. Sen halkaisija on 3 m ja korkeus 0,5 m.

Digikuvat

-

Kartat

Yleiskartta

4. Huilu 1

Kunta	Rauma
Nimi	Huilu 1
Laji	kiinteä muinaisjäännös
Muinaisjäännöstunnus	406010028
Muinaisjäännöstyyppi	hautapaikat
Muinaisjäännöstyyppin tarkenne	hautaröykkiöt
Ajoitus	pronssikautinen
Lukumäärä	3
Peruskarttanumero	1134 01
Tarkastuspäivä	-
Koordinaatit:	
P: 6786434 I: 219656	
P (YKJ): 6789282 I (YKJ): 3219713	
Z/m.mpy alin: 27,50 Z/m.mpy ylin: 30,00	
keskikoordinaatti	

Sijainti ja maasto

Lapin kirkosta 2 km länsiluoteeseen.

Kohteen kuvaus

Röykkiöt sijaitsevat Saarnijärvestä noin 600 m ja Huilun talosta 300 m pohjoiskoilliseen ja koilliseen kalliolla kahdessa ryhmässä. Röykkiöt ovat muodoltaan pyöreähköjä ja osittain pahoin hajotettuja kiveyksiä. Halkaisijat ovat 4-2 m ja korkeus 0,7-0,3 m.

Digikuvat

-

Kartat

Yleiskartta

5. Huilu 2

Kunta	Rauma
Nimi	Huilu 2
Laji	kiinteä muinaisjäännös
Muinaisjäännöstunnus	1000000247
Muinaisjäännöstyyppi	asuinpaikat
Muinaisjäännöstyyppin tarkenne	-
Ajoitus	varhaismetallikautinen
Lukumäärä	1
Peruskarttanumero	1134 01
Tarkastuspäivä	-
Koordinaatit:	
P: 6786471 I: 219289	
P (YKJ): 6789319 I (YKJ): 3219346	
Z/m.mpy alin: 20,00	

Sijainti ja maasto

Lapin kirkosta 2,3 km länteen.

Kohteen kuvaus

Asuinpaikka sijaitsee Saarnijärvestä koilliseen, Huilun talosta 100 m luoteeseen hevossaassa. Paikalta on vuosien 2003-2004 kaivauksissa löytynyt merkkejä mahdollisesta rakennuksesta, mm. paalunjälkiä, joista osa on kivettyjä, pitkänmallisia, selvästi ympäristöstään erottuvia likamaaläikkiä. Yhdestä kohdasta on tulisija. Suurin löytöryhmä on saviastianpalat, jotka ovat Morbyn keramiikkaa, kolme kiekkokiveä, vähän palanutta savea, palanutta luuta ja jokunen kvartsi.

Paikalta on tehty kaksi C-14-ajoitusta, toinen tulisijasta. Sen ajoitus on 2095 BP cal 240-30 eKr. Toinen ajoitus, joka on saviastian sisäpinnan karstasta antaa ajoituksen 2150 BP cal 380-40 eKr. Palaneista luista on tunnistettu yhden nisäkkään, sian luita ja kalojen luita, hauki ja särkikalat. Lisäksi on löydetty viljanjyviä, ainakin ohraa.

Digikuvat

-

Kartat

Yleiskartta

6. Jokiranta

Kunta	Rauma
Nimi	Jokiranta
Laji	kiinteä muinaisjäännös
Muinaisjäännöstunnus	1000000235
Muinaisjäännöstyyppi	hautapaikat
Muinaisjäännöstyyppin tarkenne	hautaröykkiöt
Ajoitus	pronssikautinen
Lukumäärä	1
Peruskarttanumero	1134 01
Tarkastuspäivä	-
Koordinaatit: P: 6787815 I: 217893 P (YKJ): 6790664 I (YKJ): 3217950 Z/m.mpy alin: 30,00	

Sijainti ja maasto

Lapin kirkosta 3,5 km luoteeseen.

Kohteen kuvaus

Röykkiö sijaitsee Saarnijärvestä 1 km luoteeseen ja Lapinjoesta noin 100 m itään kallion laella. Röykkiön halkaisija on 3 m ja korkeus 0,4 m. Siitä on jäljellä yksi kivikerros.

Digikuvat

-

Kartat

Yleiskartta

7. Kaivolan vuori

Kunta	Rauma
Nimi	Kaivolan vuori
Laji	kiinteä muinaisjäännös
Muinaisjäännöstunnus	406010015
Muinaisjäännöstyyppi	hautapaikat
Muinaisjäännöstyyppin tarkenne	hautaröykkiöt
Ajoitus	pronssikautinen
Lukumäärä	1
Peruskarttanumero	1134 01
Tarkastuspäivä	-
Koordinaatit: P: 6785494 I: 219831 P (YKJ): 6788342 I (YKJ): 3219888 Z/m.mpy alin: 37,50	

Sijainti ja maasto

Lapin kirkosta 1,5 km länteen.

Kohteen kuvaus

Paikka on korkealla mäntyvaltaisen sekametsän ympäröimällä kalliolla noin 500 metriä Saarnijärven kaakkoisrannasta. Röykkiö on kallion korkeimmalla kohdalla. Se on soikeahko itä-länsi suuntainen, kooltaan noin 6 x 9 metriä ja korkeudeltaan 1-1,5 metriä. Röykkiön kivet vaihtelevat pään kokoisista miehennostannaisiin.

Röykkiötä on pengottu keskeltä ja siinä on pitkulainen syvä kuoppa sekä pienempi matala kuoppa. Kivet ovat levinneet röykkiön ympärille ja eteläpuolen rinteeseen. Pohjoispuolen jyrkän rinteessä on paljon kiviä, nekin lienee vieritetty röykkiöstä. Noin 50 metriä röykkiöstä luoteeseen on kallion reunalla kivistä kasattu rajamerkki.

Digikuvat

-

Kartat

Yleiskartta

8. Kivikylä

Kunta	Rauma
Nimi	Kivikylä
Laji	kiinteä muinaisjäännös
Muinaisjäännöstunnus	1000009773
Muinaisjäännöstyyppi	asuinpaikat
Muinaisjäännöstyyppin tarkenne	kylänpaikat
Ajoitus	historiallinen
Lukumäärä	1
Peruskarttanumero	1134 01
Tarkastuspäivä	8.5.2014
Koordinaatit: P: 6786346 I: 220246 P (YKJ): 6789194 I (YKJ): 3220304	Kts. myös Kulttuuriperintökohteet: kohde 22.

Sijainti ja maasto

Lapin kirkosta 1,5 km luoteeseen.

Kohteen kuvaus

Kivikylä sijaitsee Saarnijärven koillispuolella. Kylän läpi virtaa Naurisoja, joka laskee Lapinjokeen. Kivikylä on saanut nimensä maaston kivisyydestä. Vanhin maininta Kivikylän kylännimestä on vuodelta 1504. Vuonna 1540 Kivikylään on kuulunut viisi taloa ja vuoden 1686 maakirjan mukaan kahdeksan taloa. Vuoden 1731 kartan mukaan Kivikylän tonttimaa sijaitsi Saarnijärven itäpuolella, mäkien välisessä notkelmassa. Kivikylä ja Lapinkylä ovat aiemmin kuuluneet samaan jakokuntaan, josta on isojakokartassa todisteena Kivikylässä olevat Lapinkylän niityt. On arvioitu, että viimeistään 1600-luvun alussa jakokunta on hajonnut.

Vuoden 1731 kartassa asutus on keskittynyt nykyisen Arolan talon paikalle ja myös tästä lounaaseen. Arolan tila on edelleen rakennettu ja vanhoja asutusmerkkejä ei tontilta havaittu. Tontin eteläosa Huiluntien vieressä on nykyään rakentamatonta, tosin kaakkoisosasta Huiluntien vierestä on kaivettu aikanaan maata pois. Vuoden 1731 kartan mukaan paikalla on ollut rakennus ja vanhaa tielinjausta. Vanhimman kartan mukaan Lapinkylästä Eurajoen suuntaan menevä tie on kulkenut Kivikylän kohdalla Naurisojan itäpuolella. Tielinja on nykyisten peltojen alla. Kivikylän vanhojen karttojen peltoalueiden muoto on edelleen hahmotettavissa maastossa. Suurimmat peltoalueet ovat edelleen Naurisojan varrella ja Huiluntien eteläpuolella.

Vuoden 2012 inventoinnin yhteydessä tehtiin Huiluntien ja Eurajoentien risteyksessä olevalle niittymaalle, joka tunnetaan nimellä Kylätontti, koekuoppia. Niistä löydettiin historiallisen ajan asuinpaikkalöytöjä. Löydöt voivat olla 1800-1500-luvuilta.

Kylätontilla toteutettiin kaivaus syksyllä 2013, koska kevyen liikenteen väylä tulee kulkemaan kylätontin läpi. Kaivauksissa paljastui muun muassa 1600–1700-luvulle ajoitettu kellariksi tulkittu rakenne, joka mahdollisesti on vuoden 1731 kartassa näkyvän Heinilän talon kellari. Kaivauksissa ei tullut esille mitään selkeästi 1500-luvulle ajoittuvia tai sitä vanhempia rakenteita tai löytöjä. Kaivauksissa tuli myös jonkin verran ajoituksen antavia löytöjä. Kaivauksen yhteydessä otettiin maanäytteitä, joista tehtiin makrofossiilianalyysi ja lisäksi talteen otetusta luuaineistosta tehtiin osteologinen analyysi.

Digikuvat
15-24

Kartat
Kartta 1., yleiskartta



Kuva 11. Kivikylän muinaisjäännösalueita tien länsipuolella. Kuva T. Vasko.

Kartta 1.

Rauma
Sammallahdenmäen alue
Osayleiskaava-alueen arkeologinen inventointi 2014
T. Vasko
MK 1:2000

8. Kivikylä



muinaisjäännösalue

0 100 m

9. Kiviranta

Kunta	Rauma
Nimi	Kiviranta
Laji	kiinteä muinaisjäännös
Muinaisjäännöstunnus	1000000246
Muinaisjäännöstyyppi	hautapaikat
Muinaisjäännöstyyppin tarkenne	hautaröykkiöt
Ajoitus	pronssikautinen
Lukumäärä	1
Peruskarttanumero	1134 01
Tarkastuspäivä	-
Koordinaatit: P: 6785665 I: 220656 P (YKJ): 6788513 I (YKJ): 3220714 Z/m.mpy alin: 20,00	

Sijainti ja maasto

Lapin kirkosta 770 m länsiluoteeseen.

Kohteen kuvaus

Röykkiö sijaitsee Lapinjoesta 300 m pohjoiseen, Kivirannan talosta 600 m lounaaseen kallion eteläreunalla. Röykkiöistä on jäljellä pohjakiveys, jonka halkaisija on 3 m.

Digikuvat

-

Kartat

Yleiskartta

10. Koivulahti

Kunta	Rauma
Nimi	Koivulahti
Laji	kiinteä muinaisjäännös
Muinaisjäännöstunnus	1000000224
Muinaisjäännöstyyppi	hautapaikat
Muinaisjäännöstyyppin tarkenne	hautaröykkiöt
Ajoitus	pronssikautinen
Lukumäärä	1
Peruskarttanumero	1134 01
Tarkastuspäivä	-
Koordinaatit: P: 6787770 I: 218531 P (YKJ): 6790619 I (YKJ): 3218588 Z/m.mpy alin: 35,00	

Sijainti ja maasto

Lapin kirkosta noin 3,7 km luoteeseen.

Kohteen kuvaus

Röykkiö sijaitsee Sammallahdenmäen muinaisjäännösalueesta 100 m pohjoisluoteeseen samalla kallioisella metsäalueella, metsäautotiestä noin 30 m itään. Röykkiö on kooltaan 1,5 x 2,5 m ja korkeudeltaan 0,4 m. Sitä on hajotettu.

Digikuvat

-

Kartat

Yleiskartta

11. Käkellä

Kunta	Rauma
Nimi	Käkellä
Laji	kiinteä muinaisjäännös
Muinaisjäännöstunnus	1000000301
Muinaisjäännöstyyppi	hautapaikat
Muinaisjäännöstyyppin tarkenne	hautaröykkiöt
Ajoitus	pronssikautinen
Lukumäärä	1
Peruskarttanumero	1134 01
Tarkastuspäivä	-
Koordinaatit: P: 6787960 I: 218447 P (YKJ): 6790809 I (YKJ): 3218504 Z/m.mpy alin: 25,00	

Sijainti ja maasto

Lapin kirkosta 3,9 km luoteeseen.

Kohteen kuvaus

Röykkiö sijaitsee Lapista Eurajoelle johtavasta tiestä 800 m länteen, Saarnijärvestä kilometrin pohjoiskoilliseen, kallioisella metsäalueella, korkean kallioharjanteen korkeimmalla kohdalla. Kiviröykkiö on pitkänomainen muodoltaan, 2x4 m kooltaan ja korkeudeltaan 0,5 m. Osa kivistä on valunut alemmalle kalliolle.

Digikuvat

-

Kartat

Yleiskartta

12. Maikola

Kunta	Rauma
Nimi	Maikola
Laji	kiinteä muinaisjäännös
Muinaisjäännöstunnus	1000007981
Muinaisjäännöstyyppi	hautapaikat
Muinaisjäännöstyyppin tarkenne	hautaröykkiöt
Ajoitus	pronssikautinen
Lukumäärä	1
Peruskarttanumero	1134 01
Tarkastuspäivä	-
Koordinaatit:	
P: 6786658 I: 217415	
P (YKJ): 6789507 I (YKJ): 3217472	
Z/m.mpy alin: 27,50 Z/m.mpy ylin: 30,00	

Sijainti ja maasto

Lapin kirkosta 4,1 km länsiluoteeseen.

Kohteen kuvaus

Hiidenkivas sijaitsee Saarnijärvellä lounaispuolella, mäessä, noin 10 m länsi-itäsuuntaisesta sähkölinjasta pohjoiseen. Röykkiö on kooltaan 8x8,5 m ja korkeutta sillä on metrin. Se on muodoltaan pyöreä. Keskellä on 40 cm syvä kuoppa. Röykkiö on hyvin säilynyt, tyypillinen pronssikautinen hiidenkivas.

Digikuvat

-

Kartat

Yleiskartta

13. Sammallahdenmäki

Kunta	Rauma
Nimi	Sammallahdenmäki
Laji	kiinteä muinaisjäännös
Muinaisjäännöstunnus	406010010
Muinaisjäännöstyyppi	hautapaikat
Muinaisjäännöstyyppin tarkenne	hautaröykkiöt
Ajoitus	pronssikautinen
Lukumäärä	36
Peruskarttanumero	1134 01
Tarkastuspäivä	14.4.2014
Koordinaatit:	
P: 6787138 I: 218665	
P (YKJ): 6789987 I (YKJ): 3218722	
Z/m.mpy alin: 20,00 Z/m.mpy ylin: 45,00	
Alueen keskipiste	

Sijainti ja maasto

Lapin kirkosta 3 km länsiluoteeseen.

Kohteen kuvaus

Kohde sijaitsee Huittinen-Rauma tieltä 1,5 km pohjoiseen. Sammallahdenmäen muinaisjäännöskokonaisuus käsittää 36 pronssi- ja varhaismetallikautista hautaröykkiötä 700 m:n matkalla kallioharjanteella ja kangasmaastossa. Röykkiöalue kuuluu Unescon maailmanperintökohteisiin.

Kohteessa on pronssikaudelta useita erilaisia röykkiöttyyppejä, matalia, pyöreitä pikkuröykkiöitä, suuria kekomaisia hiidenkiukaita ja pyöreitä kehäröykkiöitä sekä esiroomalaiselta rautakaudelta matalia paasiarkullisia röykkiöitä. Lisäksi paikalla on neliskulmainen hautaröykkiö, ns. Kirkonlaattia. Latomus on epäsäännöllinen kivistä koottu nelikulmio, vastakkaiset sivut pareittain 19,2 m ja 16,8 m ja 15 m ja 18,8 m, vailla varsinaista reunakehää. Latomuksen korkeus reunoilta on 1/2 m, keskeltä kivikerros on ohuempi. Tutkimuksissa latomuksesta todettu rakenne oli 10 - 40 cm korkea, 3,5 m pitkä paasiseinä. Kaivaustulokset eivät anna selvää viitettä siitä, että kysymyksessä olisi hauta. Paikan toinen erikoisuus on soikea, pitkänomainen ja vallimainen röykkiö ns. "Huilun pitkä raunio". Röykkiön muoto on peräkkäisten laajennusten tulosta: sisäseinät, pohjakivien erilainen sijoittelu, kivimateriaalin erot sekä pohjamaan erilaisuus eri osissa selittyvät parhaiten otaksumalla, että kyseessä on kolme rakennusvaihetta.

Arkeologisia kaivaustutkimuksia tehtiin paikalla ensimmäisen kerran vuonna 1891, jolloin kolme röykkiötä tutkittiin. Esineitä röykkiöistä ei ole löydetty. Seuraavan kerran Sammallahdenmäen röykkiöitä tutkittiin kesällä 2002. Tutkittavaksi valittiin kahdeksan röykkiötä eripuolilta kallioaluetta. Kuudesta röykkiöstä löytyi palanutta ihmisen luuta, joten niihin on tehty polttohautauksia. Yhden röykkiön sisällä oli kaksi kivipaasista tehtyä arkkua, joista toisesta löytyi palaneiden luiden lisäksi pronssisen sarjarannerenkaan katkelma.

Haudoista löytyneistä palaneista luista on tehty radiohiiliajoitukset. Niiden perusteella vanhimmat Sammallahdenmäen hautaröykkiöistä ajoittuvat pronssikauden alkuun ja keskivaiheille, noin kolmen ja puolen tuhannen vuoden taakse. Nuorin hautaus on tehty vasta rautakauden alussa yli tuhat vuotta myöhemmin. Aikaisemmin puhtaasti pronssikautisena kalmistona pidetty Sammallahdenmäki on siis ollut hautapaikkana vielä rautakaudella. Tämä on todiste alueen katkeamattomasta asutuksesta pronssikaudelta rautakauteen. Röykkiöiltä avautuu hieno näköala Saarnijärvelle, joka vielä pronssikaudella oli merenlahtena.

Digikuvat

30-34

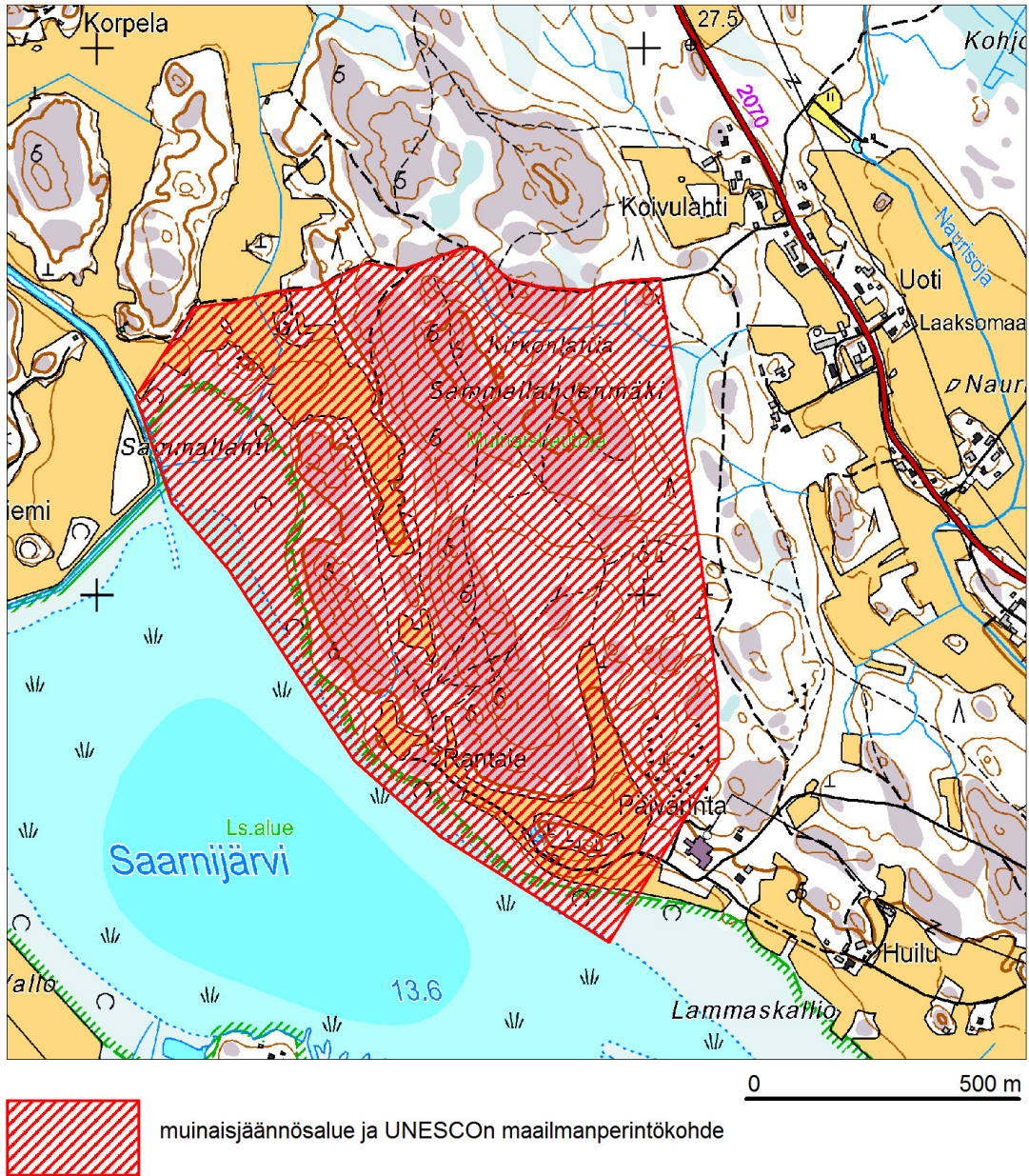
Kartat

Kartta 3., yleiskartta

Kartta 3.

Rauma
 Sammallahden alue
 Osayleiskaava-alueen arkeologinen inventointi 2014
 T. Vasko
 MK 1:10 000

13. Sammallahdenmäki



14. Tahtmaa

Kunta	Rauma
Nimi	Tahtmaa
Laji	kiinteä muinaisjäännös
Muinaisjäännöstunnus	1000003168
Muinaisjäännöstyyppi	työ- ja valmistuspaikat
Muinaisjäännöstyyppin tarkenne	tulisijat
Ajoitus	varhaismetallikautinen
Lukumäärä	-
Peruskarttanumero	1134 01
Tarkastuspäivä	-
Koordinaatit: P: 6786736 I: 219292 P (YKJ): 6789585 I (YKJ): 3219349 Z/m.mpy alin: 26,00	

Sijainti ja maasto

Lapin kirkosta 2,6 km luoteeseen.

Kohteen kuvaus

Kohde sijaitsee Huilun talosta 600 m luoteeseen, Sammallahdenmäen röykkiöistä 900 m itään metsässä, kärrytien itäpuolella. Maasto viettää kaakkoon soistuneelle alueelle. Luoteessa on 1,5 m korkea pystysuora kallio.

Kesällä 2004 paikalla tutkittiin nokisen maan ja palaneiden kivien aluetta. Siihen hahmotui syvemmälle kaivettaessa kolme rakennetta, jotka kaikki ovat todennäköisesti kuoppaliesiä. Yksi varmana kuoppalietenä pidetty kiveys kaivettiin puoliksi pohjaan. Sen poikkileikkaus oli patamainen ja syvyys maanpinnasta oli metrin. Löytöinä saatiin muutama koristeeton saviastianpala, pari palaa palanutta luuta sekä yksi kvartsi. Lieden hiilistä tehty C-14 -ajoitus oli 2300 BP cal 510-200 eKr.

Digikuvat

-

Kartat

Yleiskartta

15. Vastmäki

Kunta	Rauma
Nimi	Vastmäki
Laji	kiinteä muinaisjäännös
Muinaisjäännöstunnus	1000020393
Muinaisjäännöstyyppi	kivirakenteet
Muinaisjäännöstyyppin tarkenne	röykkiöt
Ajoitus	ajoittamaton
Lukumäärä	2
Peruskarttanumero	1134 01
Tarkastuspäivä	-
Koordinaatit: P: 6785852 I: 220726 P (YKJ): 6788700 I (YKJ): 3220784 Z/m.mpy alin: 34,00 pohjoisemman röykkiön koordinaatit	

Sijainti ja maasto

Lapin kirkosta noin 750 m luoteeseen.

Kohteen kuvaus

Röykkiöt sijaitsevat Eurajoentien lounaispuolella.

Pohjoisempi röykkiö on loivasti lounaaseen laskevan kallion päällä. Röykkiö on pyöreähkö, halkaisijaltaan noin 3 m. Sen itä- ja kaakkoisreunalla on 2-3 kivikerrosta, keskellä yksi kivikerros. Kiveys on sammalen ja jäkälän peitossa. Edellisestä noin 90 m lounaaseen on toinen röykkiö. Se on kallion seinämää vasten ladottu ja kooltaan noin 1,5 x 3 m. Kiviä on paikoin neljässä kerroksessa. Kiveys on paikoin sammaloitunut.

Digikuvat

-

Kartat

Yleiskartta

16. Vuorenmäki

Kunta	Rauma
Nimi	Vuorenmäki
Laji	kiinteä muinaisjäännös
Muinaisjäännöstunnus	406010008
Muinaisjäännöstyyppi	hautapaikat
Muinaisjäännöstyyppin tarkenne	hautaröykkiöt
Ajoitus	pronssikautinen
Lukumäärä	1
Peruskarttanumero	1134 01
Tarkastuspäivä	-
Koordinaatit: P: 6787681 I: 216807 P (YKJ): 6790530 I (YKJ): 3216863 Z/m.mpy alin: 32,53	

Sijainti ja maasto

Lapin kirkosta 5 km luoteeseen.

Kohteen kuvaus

Röykkiö sijaitsee Saarnijärvestä 1,4 km luoteeseen. Paikka on peltojen ympäröimässä havusekametsää kasvavassa saarekkeessa oleva korkea kallio. Kalliolla kasvaa harvakseltaan mäntyjä.

Röykkiö on pyöreähkö halkaisijaltaan noin 5 metriä ja korkeudeltaan noin metrin. Kivet vaihtelevat nyrkinkokoisista miehennostannaisiin. Röykkiön keskellä on pyöreä tasapohjainen noin 30 cm syvä siisti kaivanto. Kivet ovat osittain jäkälän peittämiä ja päällä kasvaa mänty.

Digikuvat

-

Kartat

Yleiskartta

17. Vähäalhon vuori

Kunta	Rauma
Nimi	Vähäalhon vuori
Laji	kiinteä muinaisjäännös
Muinaisjäännöstunnus	406010009
Muinaisjäännöstyyppi	hautapaikat
Muinaisjäännöstyyppin tarkenne	hautaröykkiöt
Ajoitus	pronssikautinen
Lukumäärä	1
Peruskarttanumero	1134 01
Tarkastuspäivä	-
Koordinaatit: P: 6787607 I: 217502 P (YKJ): 6790456 I (YKJ): 3217559 Z/m.mpy alin: 35,00	

Sijainti ja maasto

Lapin kirkosta 4,4 km luoteeseen.

Kohteen kuvaus

Röykkiö sijaitsee Saarnijärvestä noin kilometrin pohjoisluoteeseen, Kariniemen tilasta 300 m luoteeseen korkean kallioselänteen lounaislaidalla, miltei huipulla. Paikka on sankkaa kuusimetsää kasvava peltojen ympäröimä saareke, jonka keskellä on korkea kallio. Kallion laki on joskus ollut ympäröity piikkilanka-aidalla, josta on jäänteet jäljellä.

Röykkiö on ladottu paikoin jäkälän peittämistä kivistä, joiden koko vaihtelee pään kokoisista miehennostannaisiin. Röykkiö on halkaisijaltaan noin 7 metriä ja korkeudeltaan noin metrin. Sen keskellä on noin 1 x 2 metrin kokoinen kraateri.

Digikuva

-

Kartat

Yleiskartta

18. Ylinen hauta 2

Kunta	Rauma
Nimi	Ylinen hauta 2
Laji	kiinteä muinaisjäännös
Muinaisjäännöstunnus	1000000236
Muinaisjäännöstyyppi	hautapaikat
Muinaisjäännöstyyppin tarkenne	hautaröykkiöt
Ajoitus	pronssikautinen
Lukumäärä	2
Peruskarttanumero	1134 02
Tarkastuspäivä	-
Koordinaatit: P: 6789081 I: 217844 P (YKJ): 6791931 I (YKJ): 3217901 Z/m.mpy alin: 22,50 Z/m.mpy ylin: 30,00 keskikoordinaatti	

Sijainti ja maasto

Lapin kirkosta 5 km luoteeseen.

Kohteen kuvaus

Röykkiöt sijaitsevat Saarnijärvestä luoteeseen, Murtamontien eteläpuolella metsäisellä kalliolla. Tien lähellä oleva röykkiö on osittain hajotettu. Siitä on jäljellä muutamia suuria kiviä. Se on muodoltaan neliskulmainen ja kooltaan 2x2 m. Korkeutta sillä on puolimetriä. Edellisestä röykkiöstä 90 m etelään on kallion laidalla pyöreä, halkaisijaltaan 2 m ja korkeudeltaan 0,4 m oleva kiveys. Siitä on jäljellä pari kivikerrosta päänkokoisia kiviä.

Digikuvat

-

Kartat

Yleiskartta

6. Uudet kiinteät muinaisjäännökset

19. Kruopin rajapyykki

Kunta	Rauma
Nimi	Kruopin rajapyykki
Laji	kiinteä muinaisjäännös
Muinaisjäännöstunnus	uusi kohde
Muinaisjäännöstyyppi	kivirakenteet
Muinaisjäännöstyyppin tarkenne	rajamerkit
Ajoitus	historiallinen
Lukumäärä	1
Peruskarttanumero	1134 01
Tarkastuspäivä	8.5.2014
Koordinaatit: P: 6787820 I: 219200 P (YKJ): 6790669 I (YKJ): 3219256 Z/m.mpy alin: 30,00	

Sijainti ja maasto

Lapin kirkosta 3,1 km luoteeseen.

Kohteen kuvaus

Haudan ja Kivikylän rajalla, Eurajoentien varressa sijaitseva maakunnallisesti merkittävä isojaon aikainen rajapyykki. Se on merkitty myös isojakokarttaan (Kruopi Raija).

Digikuvat

-

Kartat

Kartta 4., yleiskartta

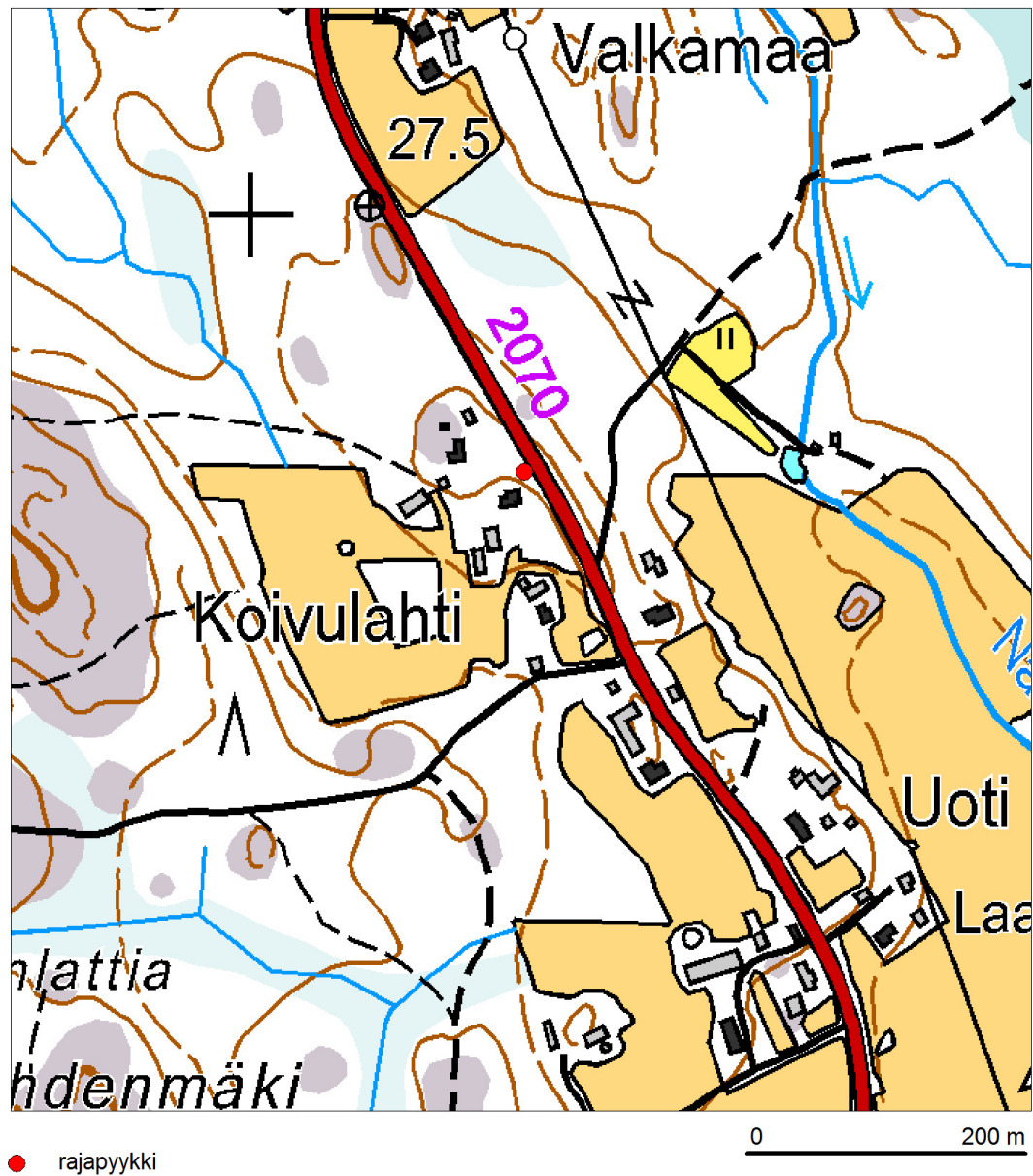


Kuva 12. Kruopin rajapyykki. Kuva Olli Joukio.

Kartta 4.

Rauma
Sammallahdenmäen alue
Osayleiskaava-alueen arkeologinen inventointi 2014
T. Vasko
MK 1:4000

19. Kruopin rajapyykki



20. Voinusjärvi

Kunta	Rauma
Nimi	Voinusjärvi
Laji	kiinteä muinaisjäännös
Muinaisjäännöstunnus	uusi kohde
Muinaisjäännöstyyppi	kivirakenteet
Muinaisjäännöstyyppin tarkenne	röykkiöt
Ajoitus	pronssikautinen
Lukumäärä	1
Peruskarttanumero	1132 10
Tarkastuspäivä	14.4.2014
Koordinaatit: P: 6788222 I: 215959 P (YKJ): 6791073 I (YKJ): 3216014 Z/m.mpy alin: 20,00 keskikoordinaatti	

Sijainti ja maasto

Lapin kirkosta 6,0 km luoteeseen. Kaentien varrella, sen itäpuolella. Kalliolla.

Kohteen kuvaus

Matalahko röykkiö koko n. 10x15 m. Muoto jotenkin kulmikas. Suurehkoja kiviä. Röykkiö näkyy tielle.

Digikuvat

7

Kartat

Kartta 5., yleiskartta

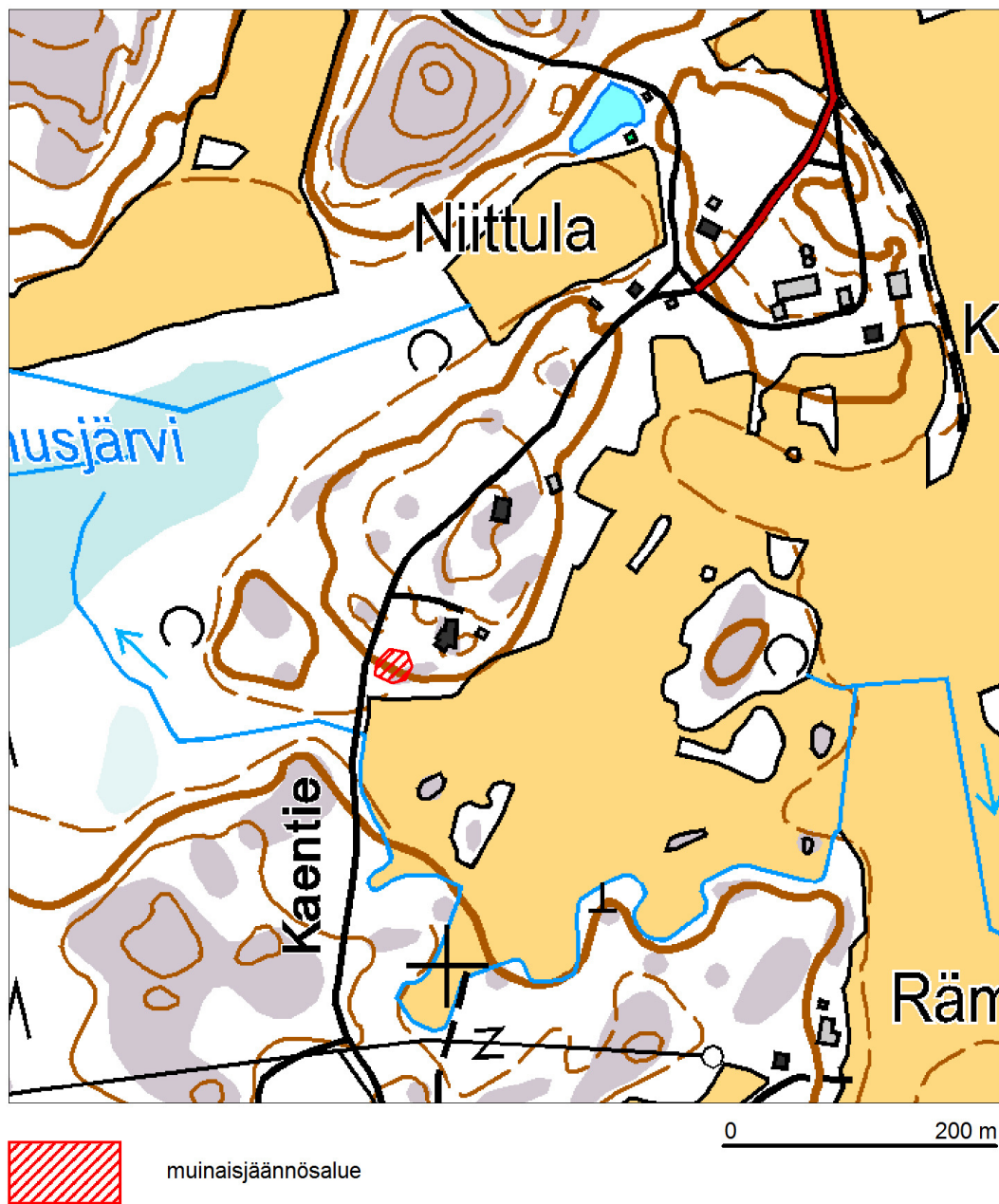


Kuva 13. Voinusjärvi. Röykkiö Kaentien itäpuolella. Kuva T. Vasko.

Kartta 5.

Rauma
Sammallahdenmäen alue
Osayleiskaava-alueen arkeologinen inventointi 2014
T. Vasko
MK 1:4000

20. Voinusjärvi



7. Kulttuuriperintökohteet

21. Alakieri (Alakeirijocki)

Kunta	Rauma
Nimi	Alakieri (Alakeirijocki)
Laji	muu kulttuuriperintökohde
Muinaisjäännöstunnus	-
Muinaisjäännöstyyppi	asuinpaikat
Muinaisjäännöstyyppin tarkenne	kylänpaikat
Ajoitus	historiallinen
Lukumäärä	-
Peruskarttanumero	1134 01
Tarkastuspäivä	17.4.2014
Koordinaatit:	
P: 6785520 I: 218820	
P (YKJ): 6788368 I (YKJ): 3218875	
Z/m.mpy alin: 22,00	
keskikoordinaatti	

Sijainti ja maasto

Lapin kirkosta 2,5 km länteen.

Kohteen kuvaus

Alakieri on muodostanut aikanaan Ylikierin kanssa yhteisen kantakylän *Keerenjoen*. Varhaisimmat maininnat kylänimestä ovat 1500-luvun alusta. Vuoden 1548 Alakierin nimeksi oli merkitty *Alakeirijocki*. Kylä kuului suureen jakokuntaan yhdessä Ylikierin, Kauklaisen, Kullanperän ja Murtamon kanssa. Vuoden 1540 maakirjan mukaan kylässä oli kuusi taloa ja lisäksi ulkokyläläisen hallussa oleva tilus. Alakierin kylä autioitui 1580-luvulla ja vuonna 1585 kuudesta talosta neljä oli merkitty autioksi. Vuoden 1686 maakirjaan on merkitty neljä taloa.

Kylän tonttimaa sijaitsi 1700-luvun lopulla Saarnijärven kaakkoispuolella, Kauklastenjärveen laskevan ojan itärannalla. Alakieri muodosti 1700-luvun lopulla oman erillisen jakokuntansa. Maanmittari Isak Tillberg suoritti Alakierillä isojaon vuosina 1787–88 sekä halkoi samassa yhteydessä tuolloin kylän muodostaneiden Pietilän ja Kerttulan talot kahtia. Pietilä sijaitsi vanhan Rauman maantien pohjoispuolella ja Kerttula puolestaan eteläpuolella. Näiden halkomisten jälkeen kylässä oli neljä taloa.

Kylätontti on säilynyt rakennettuna nykypäivään saakka. Isojaon yhteydessä tapahtuneen tilojen lohkomisen jälkeen kylätontille jäi edelleen Pietilän ja Kerttulan kantatalot (Yli-Pietilä ja Yli-Kerttula).

Alakieri on historiallisen merkittäväytensä vuoksi kulttuuriperintökohde. Tämä tarkoittaa vallitsevan maankäytön olevan edelleen sallittua, mutta maankäytön suunnittelussa on huomioitava alueen erityispiirteet. Kulttuuriperintökohteen raja- ja suunta-alue on tehty isojakokarttaan nojautuen. Alueen raja- ja suunta-alue on suunta-alue.

Kohteessa on myös alue, joka on kiinteä muinaisjäänös. Sen rajaus on tehty isojakokarttaan nojautuen. Alue on välttynyt massiiviselta maankäytöltä, joten maanpinnan alla on mahdollisesti säilynyt historiallisesti merkittäviä rakenteita ja kerrostumia suuremmasta kantakylästä Keerenjoesta. Vanhimpien kulttuurikerrosten ja kiinteiden rakenteiden säilyneisyyden selvittäminen vaatii lisätutkimuksia.

Digikuvat

25-29

Kartat

Kartta 6., yleiskartta

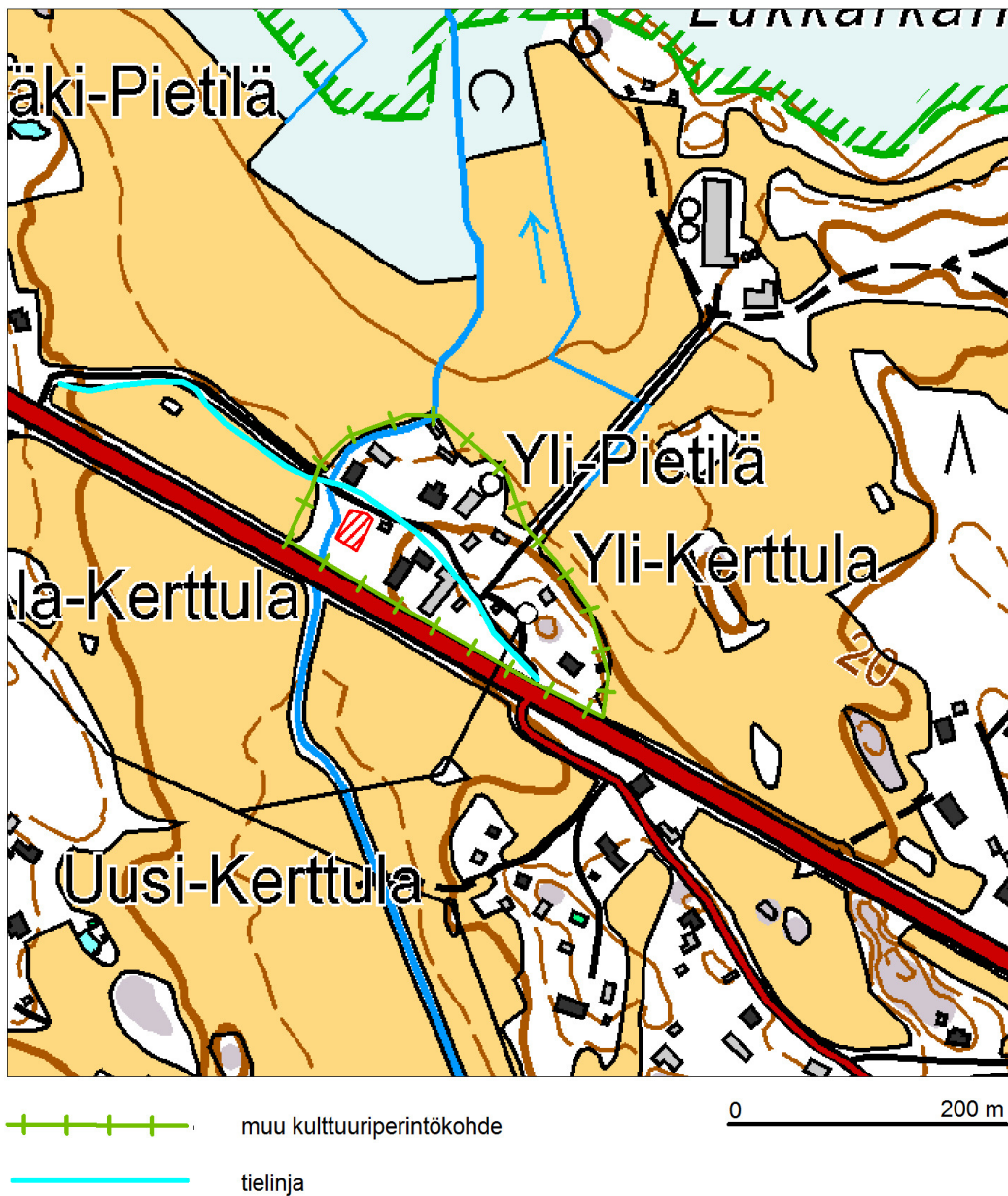


Kuva 14. Alakieri. Muinaisjäänösalue vanhan tielinjan ja taustalla näkyvän vt 12 välissä. Kuva T. Vasko.

Kartta 6.

Rauma
 Samallaahdenmäen alue
 Osayleiskaava-alueen arkeologinen inventointi 2014
 T. Vasko
 MK 1:4000

21. Alakieri



22. Kivikylä (Kiffuikylä)

Kunta	Rauma
Nimi	Kivikylä (Kiffuikylä)
Laji	muu kulttuuriperintökohde
Muinaisjäännöstunnus	-
Muinaisjäännöstyyppi	asuinpaikat
Muinaisjäännöstyyppin tarkenne	kylänpaikat
Ajoitus	historiallinen
Lukumäärä	-
Peruskarttanumero	1134 01
Tarkastuspäivä	8.5.2014
Koordinaatit:	
P: 6786346 I: 220246	
P (YKJ): 6789194 I (YKJ): 3220304	
Z/m.mpy alin: 25,00	
muinaisjäännösalueen keskikoordinaatti	

Sijainti ja maasto

Lapin kirkosta 1,5 km luoteeseen.

Kohteen kuvaus

Kivikylän nimi esiintyi ensimmäisen kerran vuonna 1504, jolloin Henric Kiffuikyta toimi lautamiehenä laamanninkäräjillä. Vuonna 1540 kylässä tiedetään olleen viisi taloa. Vuoden 1686 maakirjaan on merkitty kahdeksan taloa. Kivikylä muodosti mitä ilmeisimmin jakokunnan Lapinkylän kanssa, joka kuitenkin hajosi 1600-luvun alussa. Vuoden 1731 kartan mukaan Kivikylän tonttimaa sijaitsi Saarnijärven itäpuolella mäkien väliin jääneessä notkelmassa. Maasto oli vanhan tonttialueen ympäristössä huomattavan kivistä, mistä johtuu myös kylän nimi. Tonttialue oli säilynyt muuttumattomana 1780-luvulla.

Kivikylä muodosti isojaon aikana oman jakokuntansa. Isojaon suoritti maanmittari Isak Tillberg vuosina 1786–1787. Kivikylässä oli kahdeksan taloa: Heinilä, Aro, Siiri, Setälä, Arvela, Huilu, Uotila (Mäki) ja kappalaisen puustelli Pekola. Arolan tilan kohdalla nykyisen Eurajoentien länsipuolella sijaitsivat Aron, Siirin ja Heinilän tilat. Tien toisella puolella sijaitsivat puolestaan Setälän ja Arvelan talot. Lännempänä Naurisojan länsirannalla sijaitsi Uotila eli Mäki ja itärannalla puolestaan Huilun ja Pekola.

Kivikylässä suoritettiin isojaon järjestely vuosina 1897–98. Isojaon järjestelykartan mukaan kantataloista Siiri ja Arvela olivat siirtyneet 1800-luvun aikana kylätontilta kaakkoon Eurajoentien varrelle. Huilun tila oli siirtynyt puolestaan huomattavasti länneemmäksi Saarnijärven rantaan. Tämä uusi tontti oli merkitty jo isojakokarttaan. Aron ja Setälän tilat olivat sen sijaan jääneet edelleen paikoilleen kylätontille. Pekolan talo vaikuttaisi siirtyneen sen sijaan Huilun tilan vanhan paikan ympäristöön Naurisojan itärannalle. Kylän kookkain tila, Heinilä, oli siirtynyt puolestaan melko kauas pohjoiseen Eurajoentien varteen. Tästä vieläkin pohjoisemmaksi oli siirtynyt Mäen tila.

Vuoden 2012 inventoinnin yhteydessä tehtiin Huiluntien ja Eurajoentien risteyksessä olevalle niittymaalle, joka tunnetaan nimellä Kylätontti, koekuoppia. Niistä löydettiin historiallisen ajan asuinpaikkalöytöjä. Löydöt voivat olla 1800-1500-luvuilta. Kylätontilla toteutettiin kaivaus syksyllä 2013, koska kevyen liikenteen väylä tulee kulkemaan kylätontin läpi. Kaivauksissa paljastui muun muassa 1600–1700-luvulle ajoitettu kellariksi tulkittu rakenne, joka mahdollisesti on vuoden 1731 kartassa näkyvän Heinilän talon kellari.

Kivikylä on historiallisen merkittävyytensä vuoksi kulttuuriperintökohde. Tämä tarkoittaa vallitsevan maankäytön olevan edelleen sallittua, mutta maankäytön suunnittelussa on huomioitava alueen erityispiirteet. Kulttuuriperintökohteen rajausta on tehty isojakokarttaan nojautuen. Alueen rajausta on suuntaa antava.

Kohteessa on myös alue, joka on kiinteä muinaisjäännös, kts. kohde 8 "Kivikylä". Alue on välttynyt massiiviselta maankäytöltä, joten maanpinnan alla on säilynyt historiallisesti merkittäviä rakenteita ja kerrostumia, kuten vuoden 2013 arkeologiset kaivaukset osoittivat.

Digikuvat

15-24

Kartat

Kartta 7., yleiskartta



Kuva 15. Uotilan talon vanhaa tonttia kylän länsilaidalla. Kuva T. Vasko.

Kartta 7.

Rauma
Sammallahdenmäen alue
Osayleiskaava-alueen arkeologinen inventointi 2014
T. Vasko
MK 1:4000

22. Kivikylä



23. Kullanperä (Kullinpä)

Kunta	Rauma
Nimi	Kullanperä (Kullinpä)
Laji	muu kulttuuriperintökohde
Muinaisjäännöstunnus	-
Muinaisjäännöstyyppi	asuinpaikat
Muinaisjäännöstyyppin tarkenne	kyläpaikat
Ajoitus	historiallinen
Lukumäärä	-
Peruskarttanumero	1134 01
Tarkastuspäivä	8.5.2014
Koordinaatit:	
P: 6787340 I: 216100	
P (YKJ): 6790189 I (YKJ): 3216154	
Z/m.mpy alin: 22,00	
keskikoordinaatti	

Sijainti ja maasto

Lapin kirkosta 5,5 km länsiluoteeseen.

Kohteen kuvaus

Kullanperän kylä on perustettu 1300–1400-luvulla. Kylän nimi esiintyy asiakirjoissa ensi kerran vuonna 1504. Nimen kirjoitusasuja olivat ensin Kullinpä, Kullinperä ja Kullinpäre. Vuoden 1540 maakirjan mukaan kylässä oli viisi taloa sekä ulkokyläläisen omistama maa-alue. 1580-luvulla kylä autioitui ja vuonna 1585 kylän tuolloisesta kuudesta talosta kolme oli merkitty autioksi. Vuoden 1686 maakirjan mukaan kylässä oli kuusi taloa sekä autiona ollut ulkokylän tilus. Kullanperä kuului 1700-luvun lopulla samaan jakokuntaan Ylikierin kylän kanssa. Aikaisemmin samaan jakokuntaan olivat kuuluneet myös Alakierin, Kauklaisten ja Murtamon kylät. Jakokunta hajosi 1600-luvulla. Vuoden 1734 kartan mukaan Kullanperän kylän vanha tonttima sijaitsi Saarnijärven länsipuolella samalla mäellä, jossa nykyisin ovat Majjalan rakennukset. Kylässä oli myös ratsumiesten torppia sekä tonttialueen pohjoispuolella sijainnut leivintupa sekä kaksi tuulimyllyä.

Vuonna 1783 Kullanperän ja Ylikierin kylien muodostamassa jakokunnassa toimitettiin mittaus ja kartoitustyö isojako varten. Kullanperä oli menettänyt Haudan isojaon yhteydessä Komoisten autiotilan osuuden. Kullanperällä oli kuusi taloa: Majjala, Juho Impola, Mikko Impola, Arvela, Mattila ja Seikkula. Jakokunnan isojako vahvistettiin vuonna 1792.

Kullanperän kylätontti on säilynyt viimeistään 1700-luvulta nykypäivään saakka. Kantatiloista Majjala ja Mattila sijaitsivat edelleen historiallisella kylätontilla. Mattilan tilan maat ovat suurelta osin lohkottu. Arvelan tila on siirtynyt jo 1700-luvun kuluessa kylätontin itäpuolelle. Seikkulan nimellä on Kullanperässä edelleen maa-alueita. Toinen Impolan tiloista (entinen Kylä-Impola) sijaitsee edelleen kylätontin välittömässä läheisyydessä sen länsipuolella. Kullanperän niitty- ja peltomaat sijaitsivat isojaon aikaan kylätontin ympärillä rinteiden välisillä alavimmilla alueilla ja yhtyivät idässä Kivikylän ja pohjoisessa Haudan rusthollin sekä Murtamon viljelyalueisiin. Viljelykset ovat säilyneet suurelta osin käytössä tähän päivään. Ainoastaan joitakin alueita on

otettu sittemmin viljelykäyttöön kylän eteläosassa Huittistentien eteläpuolella. Kylän pohjoisosassa sijainneet pienet Voinusjärvi ja Leppäjärvi ovat nykyään kuivuneet, mutta näitä alueita ei ole otettu viljelyyn. 1800-luvun kuluessa kylätontilla olleista kantatiloista osa siirrettiin kauemmaksi.

Kullanperä on historiallisen merkittävyytensä vuoksi kulttuuriperintökohde. Tämä tarkoittaa vallitsevan maankäytön olevan edelleen sallittua, mutta maankäytön suunnittelussa on huomioitava alueen erityispiirteet. Kohde on rajattu kokonaisuudeksi tilus- ja isojakokartoissa näkyvän vanhan kylätontin rajausta noudatellen. Alueen rajaus on suuntaa antava.

Digikuvat

1-6

Kartat

Kartta 8., yleiskartta

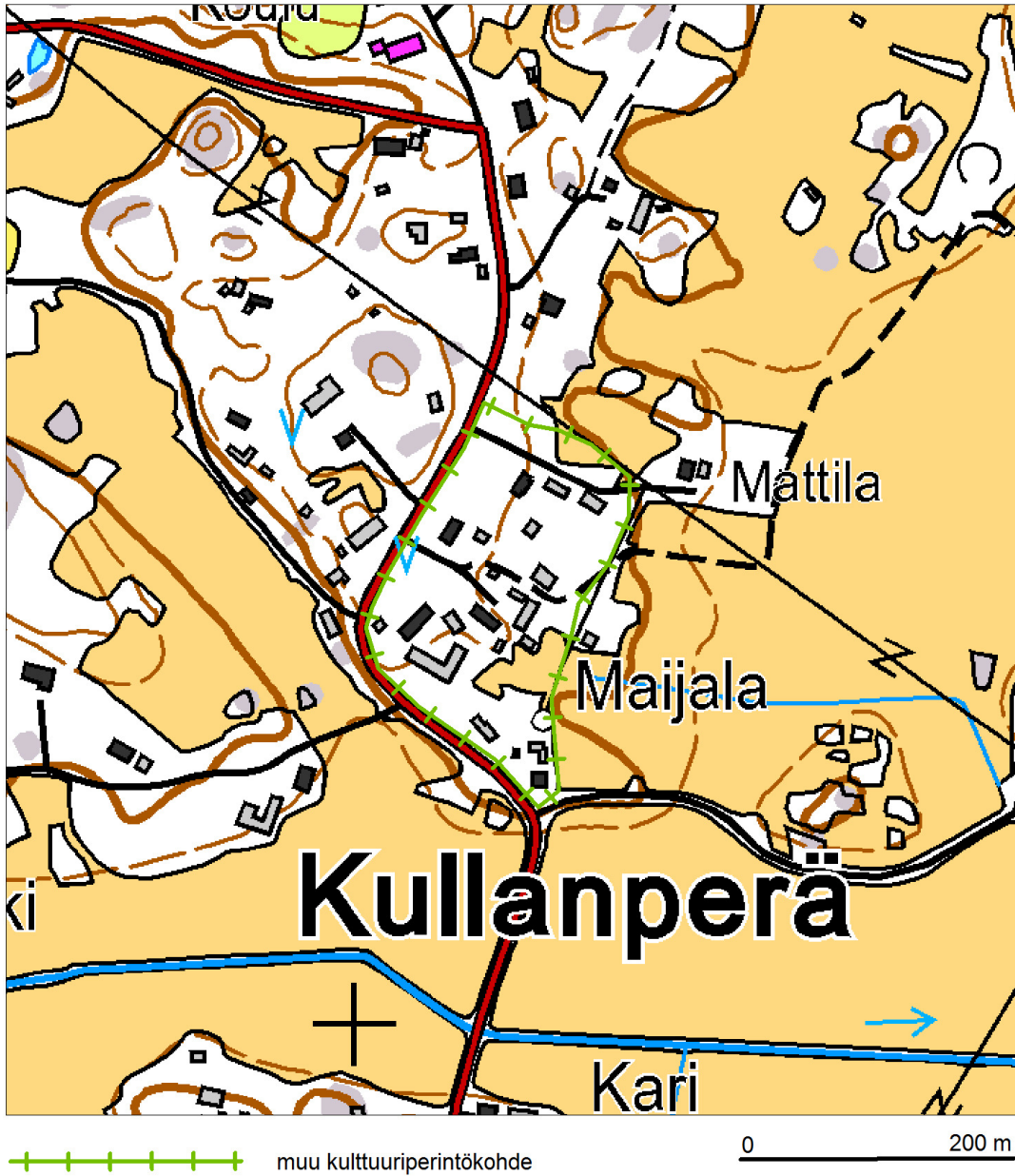


Kuva 16. Kullanperän kylätontin eteläosa, jossa ovat vuoden 1734 kartan mukaan ratsumiesten torpat. Kuva T. Vasko.

Kartta 8.

Rauma
 Samallaahdenmäen alue
 Osayleiskaava-alueen arkeologinen inventointi 2014
 T. Vasko
 MK 1:4000

23. Kullanperä



8. Muut kohteet

24. Hauta (Hauta)

Kunta	Rauma
Nimi	Hauta
Laji	muu kohde
Muinaisjäännöstunnus	-
Muinaisjäännöstyyppi	asuinpaikat
Muinaisjäännöstyyppin tarkenne	kyläpaikat
Ajoitus	historiallinen
Lukumäärä	-
Peruskarttanumero	1134 01
Tarkastuspäivä	14.4.2014
Koordinaatit:	
P: 6789150 I: 216750	
P (YKJ): 6792000 I (YKJ): 3216805	
Z/m.mpy alin: 18,00	
Alisen-Haudan keskikoordinaatti	

Sijainti ja maasto

Lapin kirkosta 5,9 km luoteeseen.

Kohteen kuvaus

Keskiajalla **Haudan kylän** alueella oli vähintään yksi talo. Varhaisin säilynyt maininta kylännimestä on vuoden 1540 maakirjassa. Tällöin kylässä ei ollut yhtään taloa, vaan tilukset olivat ulkokyläläisten omistuksessa. Hauta määriteltiin autioksi vielä 1560-luvulla. Vuonna 1569 kuninkaan vouti Suen (Sven) Bertilson sai Haudan läänityksekseen ja hän laittoi viljelykset hyvään kuntoon. Tiluksia viljelivät kuitenkin edelleen ulkokyläläiset. Vuoden 1606 autioluettelo mainitsee Bertilsonin talon olleen autiona kymmenen vuotta. Vuoden 1686 maakirjassa Haudan kylään on merkitty yksi talo.

Vuoden 1773 kartan mukaan Haudan kylä muodosti oman jakokuntansa. Kylä käsitti siitä huolimatta ainoastaan yhden talon eli Haudan rusthollin. Sen tontti sijaitsi Lapijoen itärannalla Hautjärven eteläpuolella suunnilleen nykyisen Alisen-Haudan kohdilla. Haudan ratsutilan maita ryhdyttiin kartoittamaan isojakoa varten maanmittari E. Braxénin toimesta vuonna 1782. Yksittäistilaa viljeltiin jo tällöin kahtena osana (nyk. Ylinen-Hauta ja Alinen-Hauta) ja se muodosti oman jakokuntansa, jonka piirirajat olivat hyvin vanhat. Isojaon yhteydessä Kullanperästä erotettiin kuitenkin Komoisten autiotilan osuus ja liitettiin Haudan tiluksiin. Tästä syntyi riitoja, jotka viivästyttivät isojakotoimitusta aina vuoteen 1787 saakka ja maanmittari C. Harman saattoi työn päätökseen vuonna 1792.

Haudan historiallinen kylätontti on säilynyt viimeistään 1700-luvulta nykyisen Alisen-Haudan kantatilan paikalla.

Pienellä kylätontilla on alun perin ollut vain yksi talo, Alisen-Haudan kohdalla. Vanhimpien kulttuurikerrosten säilyminen on erittäin epätodennäköistä.

Digikuvat
8-14

Kartat
Yleiskartta



Kuva 17. Kylätontti sijaitsee Alisen-Haudan talon luona. Kuva T. Vasko.

Lähteet

Raportit ja selvitykset

Haimila, Miikka 2002. Lapin inventointi. Museovirasto.

Joukio, Olli 2012. Rauman yleiskaava-alueen kulttuuriympäristöselvitys. Satakunnan Museo.

Lehtonen, Hannele 2007. Lapin kunnan historiallisen ajan muinaisjäännösten inventointi. Museovirasto.

Lehtonen, Hannele 2007. Kartta-analyysi Lapin kunnan alueelta. 1600-1800-lukujen kartat. Museovirasto.

Riikilä, Aku 1989. Kiinteiden muinaisjäännösten kartoitus. Rauman maalaiskunta, kaavoitus- ja mittauslaitos.

Suomenkorpi, Maarit 2010. Rauman kaupunki – Strategisen yleiskaavan maisemaselvitys. Eriksson Arkkitehdit Oy.

Kirjallisuus

Papunen, Pentti & Virkkala, Kalevi 1959. Rauman seudun historia I. *Rauman seudun historia I. Rauman mlk – Lappi – Hinnerjoki. Vanhemmista ajoista n. v:een 1721.* Rauma.

Papunen, Pentti 1972. *Rauman seudun historia II. Rauman mlk – Lappi – Hinnerjoki. Isostaviehasta kunnallishallinnon aikaan.* Rauma.

Niukkanen, Marianna 2009. *Historiallisen ajan kiinteät muinaisjäännökset. Opas määrittelyyn ja suojelemaan.* Museovirasto, rakennushistorian osasto.

Salo, Unto 1981. Satakunnan pronssikausi. *Satakunnan historia I.2.* Pori.

Suomen asutus 1560-luvulla. Kartasto. Suomen historiallinen seura. Käsikirjoja VII. 1973.

Suomen asutus 1560-luvulla. Kyläluettelot. Helsingin yliopiston historian laitos. Julkaisuja n:o 4. 1973.

Suvanto, Seppo 1973. *Satakunnan historia. Keskiäika.* Pori.

Internet

Digitaaliarkisto. Kansallisarkiston verkkopalvelut.

Muinaisjäännösrekisteri. Museovirasto.

Kartat ja asiakirjat

Kansallisarkisto (Maanmittauslaitoksen historiallinen kartta-arkisto):

Kivikylä. Tiluskartta ja selitys 1731. D. Ekman. A50 5/1-2.

Kivikylä. Isojako 1786. J. Tillberg. A50 5/3-11.

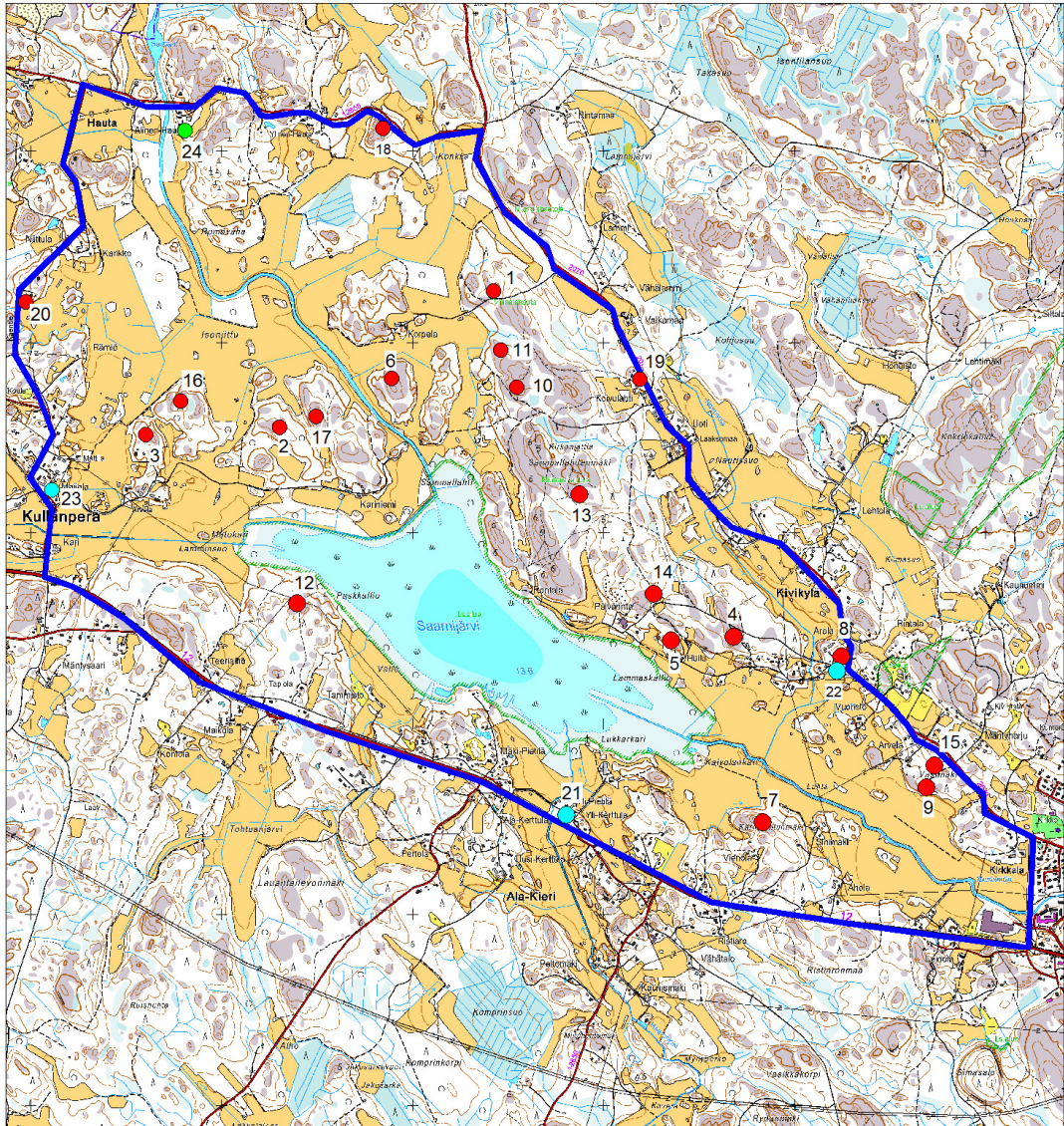
Kullanperä ja Hauta. Tiluskartta ja selitys 1734. D. Ekman. A50 8/1-2.

Kullanperä ja Hauta. Isojako 1782-1792. Chr. Braxer ja C.F. Harman. A50 8/3-24.

Liite 1.

Rauma
 Sammallahdenmäen alue
 Osayleiskaava-alueen arkeologinen inventointi 2014
 T. Vasko
 MK 1:30 000

Kohteet



- kiinteä muinaisjäännös
- muu kohde
- muu kulttuuriperintökohde

0 1500 m

Liite 2.

Kuvaluettelo

Rauma
Sammallahdenmäen alue
Osayleiskaava-alueen arkeologinen inventointi 2014

T. Vasko

Digitaalikuvat

1. Rauma Kullanperä. Kylätontin eteläosa. Etelästä. 8.5. TV.
2. Rauma Kullanperä. Maijalan ja Impolan talojen vanhat tontit. Kaakosta. 8.5. TV.
3. sama
4. Rauma Kullanperä. Mattilan vanhaa tonttia. Luoteesta. 8.5. TV.
5. sama
6. Rauma Kullanperä. Tielinjaa Kullanperään päin. Pohjoisesta. 8.5. TV.
7. Rauma Voinusjärvi. Röykkiö Kaentien vieressä. Lounaasta. 14.4. TV.
8. Rauma Hauta. Alinen hauta. Kylätonttia. Pohjoisesta. 14.4. TV.
9. sama
10. sama
11. Rauma Hauta. Ylinen hauta. Kylätonttia. Pohjoisesta. 14.4. TV.
12. sama
13. sama
14. Rauma Hauta. Ylinen hauta. Kylätonttia. Lännestä. 14.4. TV.
15. Rauma Kivikylä. Pekolan ja Huilun talon tonttia Huiluntien ja Savulaaksontien risteyksessä. Idästä. 8.5. TV.
16. Rauma Kivikylä. Savulaaksontietä. Pekola vasemmalla. Idästä. 8.5. TV.
17. Rauma Kivikylä. Huiluntietä. Pekola oikealla. Idästä. 8.5. TV.
18. Rauma Kivikylä. Uotilan talon tonttia. Etelästä. 8.5. TV.
19. sama
20. Rauma Kivikylä. Vanha Heinilän tontti etualalla, takana Siiri. Etualalla muinaisjäännösalue. Idästä. 8.5. TV.
21. sama
22. sama
23. Rauma Kivikylä. Aron talon tonttia. Idästä. 8.5. TV.
24. sama
25. Rauma Alakieri. Pietilän talojen tonttia. Etelästä. 17.4. TV.
26. Rauma Alakieri. Kerttulan talojen tonttia. Kaakosta. 17.4. TV.
27. Rauma Alakieri. Kylätonttia lännestä, Pietilä. Lännestä. 17.4. TV.
28. sama
29. Rauma Alakieri. Kylätonttia lännestä, Kerttula. Lännestä. 17.4. TV.
30. Rauma Sammallahdenmäki. Huilun pitkä raunio. Etelästä. 14.4. TV.
31. Rauma Sammallahdenmäki. Huilun pitkä raunio. Lounaasta. 14.4. TV.
32. Rauma Sammallahdenmäki. Pienempiä röykkiöitä. Etelästä. 14.4. TV.
33. Rauma Sammallahdenmäki. Kirkonlaattia. Lännestä. 14.4. TV.
34. Rauma Sammallahdenmäki. Kirkonlaattia. Kaakosta. 14.4. TV.