

# Rauma

## Sorkka-Haapasaari

### Osayleiskaava-alueen arkeologinen inventointi 2014



Tiina Vasko 2014  
Satakunnan Museo

## SISALLYSLUETTELO

Arkisto ja rekisteritiedot

Yleiskartat 4 kpl

Tiivistelmä

1. Johdanto.....	10
2. Alueen historia ja tutkimushistoria.....	10
3. Inventointi.....	12
4. Yhteenveto.....	19
5. Tunnetut kiinteät muinaisjäännökset.....	20
1. Kalattila	
2. Laarinkallio	
3. Lehtisten haka	
4. Röömäriinoja	
5. Uola	
6. Uudet kiinteät muinaisjäännökset.....	31
6. Ridanalho	
7. Sorkan kylän muistokivi	
8. Mustalahti	
9. Riihivainio	
10. Kaasankallio	
7. Kulttuuriperintökohteet.....	45
11. Haapasaari	
12. Sorkka	
13. Taipalmaa	

## 8. Muut kohteet ja mahdolliset muinaisjäännökset.....56

- 14. Koivukujantie
- 15. Majaslahti
- 16. Mustalahdentie
- 17. Myllysalmi
- 18. Puulunkulma

Lähteet

### LIITTEET 1-3

Yleiskartat suunnittelualueen kiinteistä muinaisjäännöksistä 2 kpl  
Kuvaluettelo

*Kannen kuva: Sorkan kylän vuoden 1846 palosta kertova muistokivi. Kuva: T. Vasko*

## **ARKISTO- JA REKISTERITIEDOT**

Kaupunki: Rauma

Tutkimuksen laatu: perusinventointi

Inventoinnin syy: kaavoitus

Peruskartat: 1132 08, 1132 09, 1132 11

Tutkimuslaitos: Satakunnan Museo

Tutkija: FM Tiina Vasko

Kenttätyö: 15 pv ajalla 31.3.-30.5.2014

Rahoittaja: Rauman kaupunki

Digitaalikuvat: 1-61

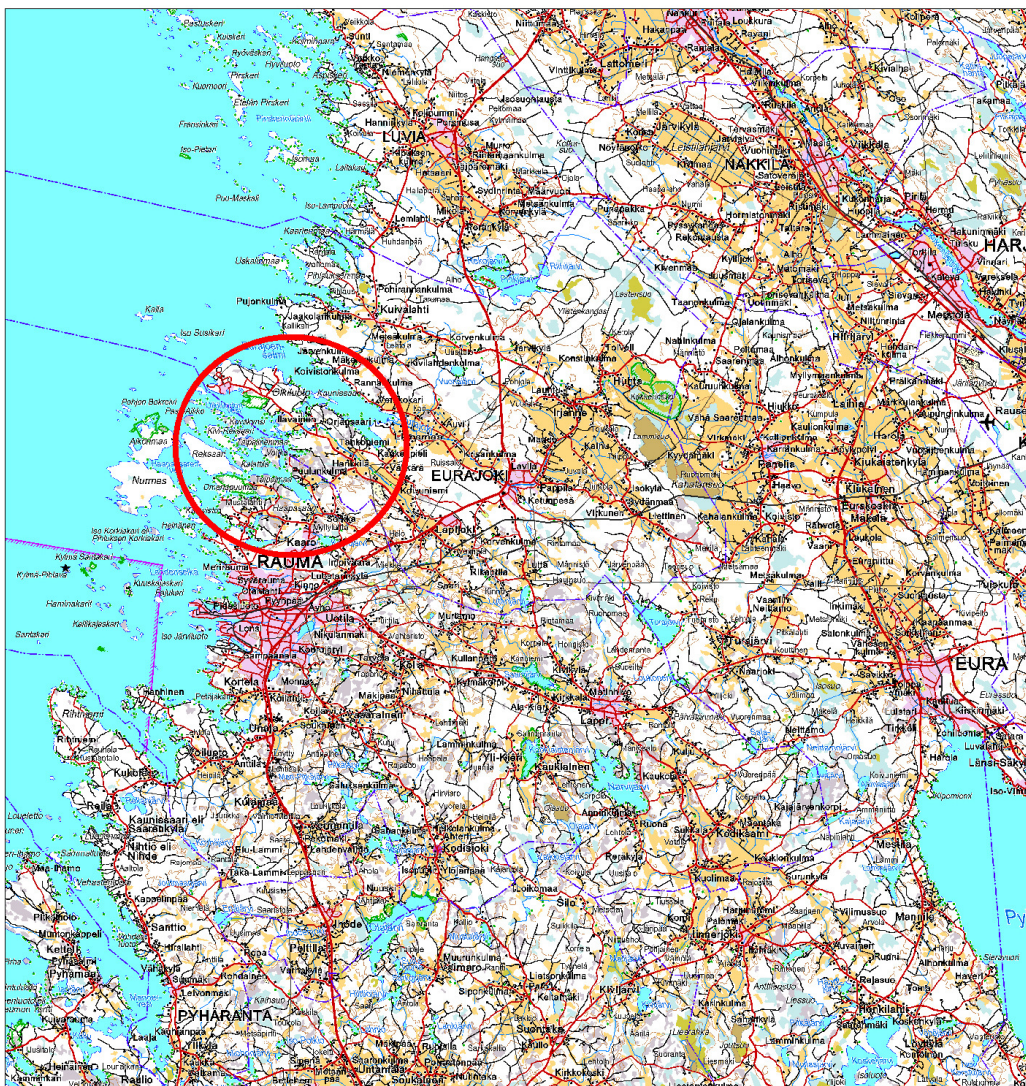
Sivumäärä: 65 + 4 liitesivua

Alkuperäisen raportin säilytyspaikka: Satakunnan Museon arkisto

Rauma  
Sorkka-Haapasaari  
Osayleiskaava-alueen arkeologinen inventointi 2014

T. Vasko  
MK 1:300 000

Alueen sijainti



Rauma  
Sorkka-Haapasaari  
Osayleiskaava-alueen arkeologinen inventointi 2014  
T. Vasko  
MK 1:65 000

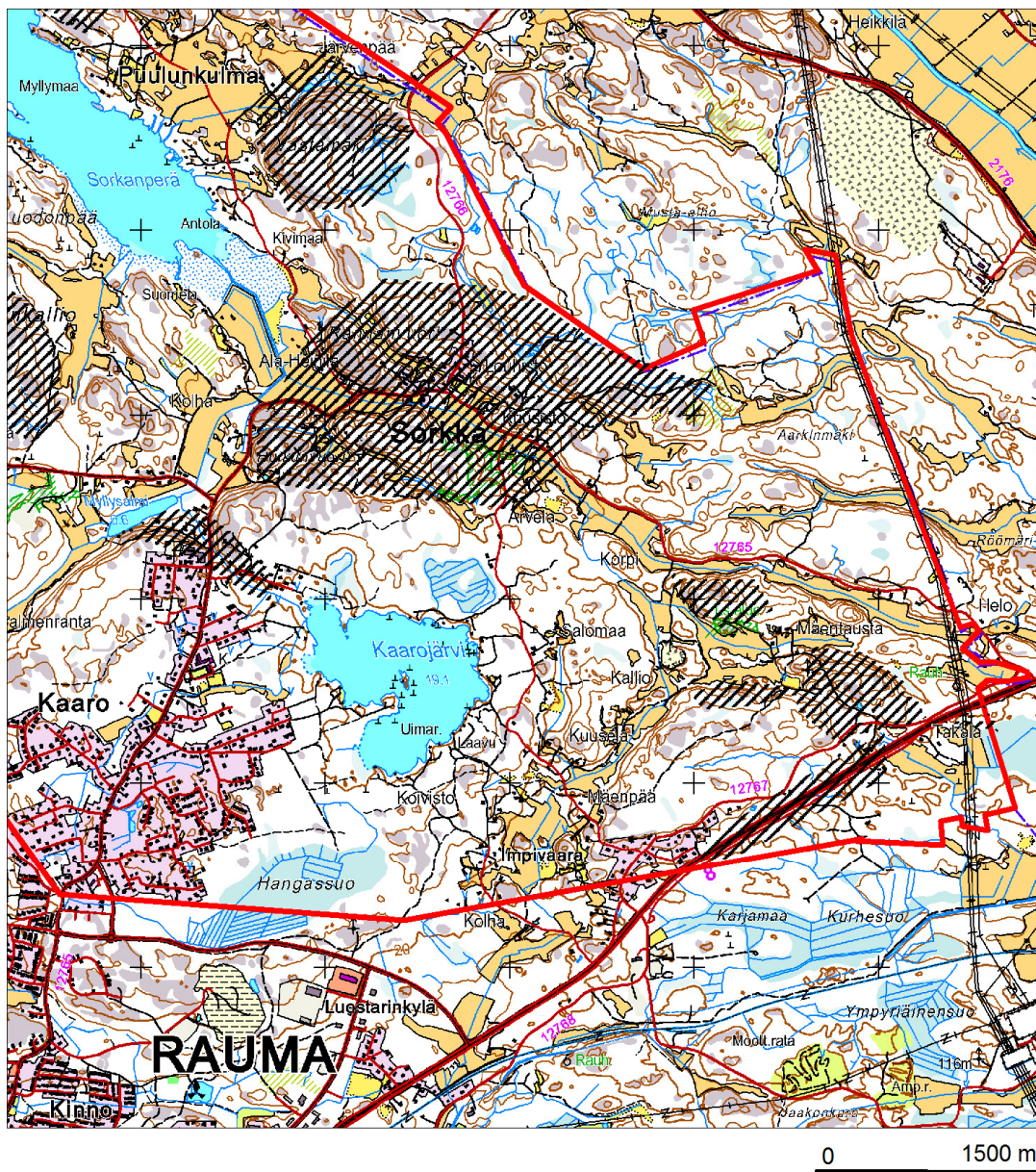
Suunnittelualue



0 2,6 km

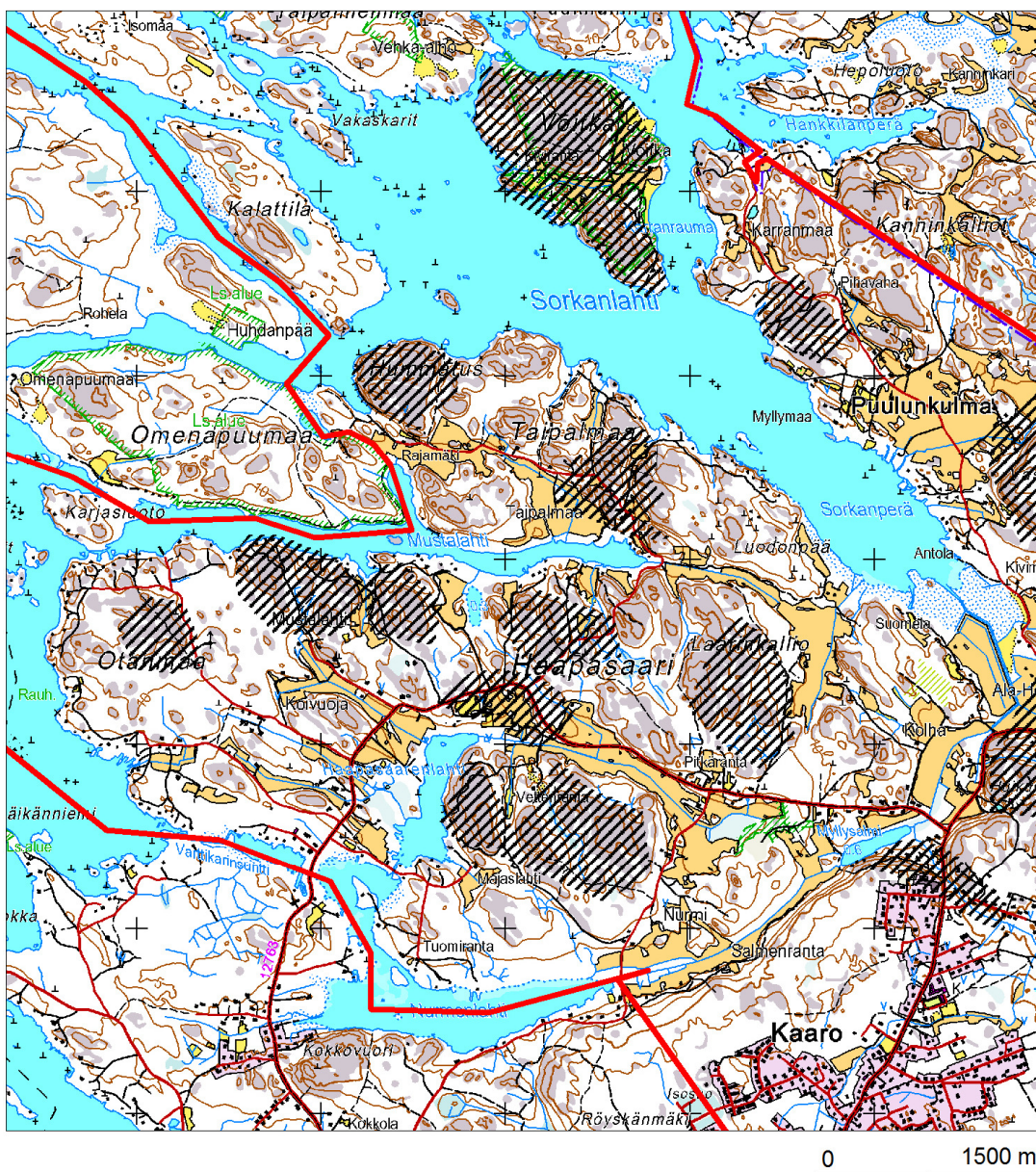
Rauma  
Sorkka-Haapasaari  
Osayleiskaava-alueen arkeologinen inventointi 2014  
T. Vasko  
MK 1:30 000

Inventoidut alueet



Rauma  
Sorkka-Haapasaari  
Osayleiskaava-alueen arkeologinen inventointi 2014  
T. Vasko  
MK 1:30 000

Inventoidut alueet





## TIIVISTELMÄ

Rauma  
Haapasaari-Sorkka. Osayleiskaava-alueen arkeologinen inventointi 2014  
Pk 1132 08, 1132 11  
Satakunnan Museo  
Inventoija: FM Tiina Vasko

Satakunnan Museo inventoi 15 päivää ajalla 31.3.-30.5.2014 Raumalla esihistoriallisen ja historiallisen ajan kiinteitä muinaisjäännöksiä Haapasaaren, Taipalmaan ja Sorkan kylien alueella. Inventointi liittyi osayleiskaavan laadintaan. Työn suoritti FM Tiina Vasko. Inventoinnin valvojana oli Satakunnan Museon amanuessi Leena Koivisto. Rahoittajana oli muinaismuistolain 15 § mukaisesti Rauman kaupunki.

Inventoinnin tuloksena alueelta tunnetaan viisi uutta kiinteää muinaisjäännöstä. Lähes kaikki ovat ajoittamattomia röykkiöitä. Sorkan, Haapasaaren ja Taipalmaan vanhat kylätontit eivät ole kiinteitä muinaisjäännöksiä, mutta merkittävyytensä vuoksi ne katsotaan kulttuuriperintökohteiksi. Sorkan ja Haapasaaren kylätonteilla on kuitenkin kiinteiksi muinaisjäännöksiksi katsottavia alueita. Suunnittelualueelle kuuluvista saarista tarkastettiin Voitka.

Löydöt: -  
Kenttätyöaika: 31.3.-30.5.2014  
Tutkimuskustannukset: Rauman kaupunki  
Tutkimusraportti: Tiina Vasko 30.7.2014 Satakunnan Museon arkisto ja kopio Museoviraston arkistossa.

## 1. Johdanto

Satakunnan Museo inventoi 15 päivää ajalla 31.3.-30.5.2014 esihistoriallisen ja historiallisen ajan kiinteitä muinaisjäännöksiä Raumalla Haapasaaren sekä Sorkan ja Taipalmaan kylien alueella. Inventointi on yksi osayleiskaavaan liittyvistä selvityksistä. Työn suoritti FM Tiina Vasko. Inventoinnin valvojana oli Satakunnan Museon amanuenssi Leena Koivisto. Rahoittajana oli muinaismuistolain 15 § mukaisesti Rauman kaupunki.

Historiallisen ajan kohteiden inventoinnissa pyrittiin erityisesti tarkastelemaan keskiaikaista perua olevia kyläpaikkoja, joita suunnittelualueella on kaksi: Taipalmaa ja Sorkka. Nämä vanhat kyläntontit ovat suurimmaksi osaksi edelleenkin asuttuja ja Sorkka kuuluu myös valtakunnallisesti merkittäviin rakennettuihin kulttuuriympäristöihin. Haapasaaren asutus vakiintui vasta 1600-luvulla kartanon myötä. Tunnetut esihistoriallisen ajan kohteet ovat inventoidulla alueella, Raumalle tyypillisesti, erilaisia kivirakenteita, pääasiassa röykkiöitä ja latomuksia jotka ajoittuvat pronssi- ja rautakaudelle tai jotka ovat ajoittamattomia.

Tunnettujen kiinteiden muinaisjäännösten tietoja kerättiin Museoviraston muinaisjäänösrekisteristä ja aiemmista inventointikertomuksista. Kyläntonttien selvittämisen perustana käytettiin isojakokarttoja, joista osa oli jo aiemmin asemoitu peruskartoille kulttuuriympäristöselvityksen yhteydessä. Työssä käytettiin myös Kansallisarkiston digitaaliarkiston historiallisia karttoja ja asiakirjoja. Alueen historian tarkastelussa lähteenä oli Rauman seudun historia I-II (Pentti Papunen 1959, 1972) ja Satakunnan historia (keskiaika; Seppo Suvanto 1973). Tiivistettyä perustietoa alueesta lainattiin Rauman yleiskaava-alueen kulttuuriympäristöselvityksestä (Olli Joukio 2012). Raumalla aikanaan metsänhoitajana toimineen Aku Riikilän keräämiä havaintoja erilaisista kohteista tarkistettiin myös (Riikilä 1989).

## 2. Alueen historia ja tutkimushistoria

Rauman maisema edustaa tyypillistä Lounaismaan ja Ala-Satakunnan viljelysseutua. Rauman edustan merialue on lukuisten saarten ja pienten luotojen luonnehtimaa. Sisämaata hallitsevat metsäiset moreeniselänteet ja soiset painanteet. Alueen maaperä on hyvin karua ja viljelykseen soveltuvia maita on vähän. Viljelysalueet sijoittuvat kapeisiin laaksopainanteisiin laajojen ja kumpuilevien selänteiden välissä. Jääkauden aikana kallioperään muodostui halkeamia, jotka täyttivät hienojakoisilla maa-aineksilla. Nämä kapeat savilaaksot ovat selvästi näkyvissä seudun maisemarakenteessa ja maisemakuvassa. Laaksoihin ovat muodostuneet myös alueen joet ja vesiuomat, joista Lapinjoki on alueella suurin. Sen muodostamassa viljavassa laaksossa sijaitsevat alueen laajimmat peltoalueet.

Taajamien ulkopuolella asutus on ryhmittynyt melko väljästi, useimmiten nauhamaisesti. Paikoin on muodostunut löyhähköjä ryhmäkylä. Maisema on pienpiirteisesti kumpuilevaa selänteistä aluetta. Moreeniselänteiden lomassa on kapeita jokilaaksoja. Keskeisille ja viljaville kohdille ovat muodostuneet alueen vanhat kylät. Valtaosa alueesta on metsäistä ja muodostuvat näkyvät lyhyitä, jokilaaksojen suuntaisesti myös pidempiä.

Suuri osa kaupungin nykyisestä alueesta oli veden peittämänä **kivikauden** ajanjaksolla. Tästä johtuen kivikautisia asuinpaikkoja tunnetaan vasta Lapin alueelta saakka. Pronssikauden lopulla alue oli muuttunut ulkoluodoista saaristoksi. Ajanlaskun vaihteeseen mennessä suojaista sisäsaaristo oli noussut laajalti kuivaksi maaksi.

Erilaisia **röykkiöhautoja** tunnetaan Raumalta satoja. Useimmat röykkiöt ja latomukset on luultavasti rakennettu paikoille, joissa ihmiset ovat asuneet tai niiden välittömään läheisyyteen. Tähän viittaa röykkiökohteiden asuinpaikkatopografinen luonne. Alueen tunnettu

muinaisjäännöskanta ajoittuu korkeuksiensa perusteella myöhäispronssikauteen ja esiroomalaiseen rautakauteen.

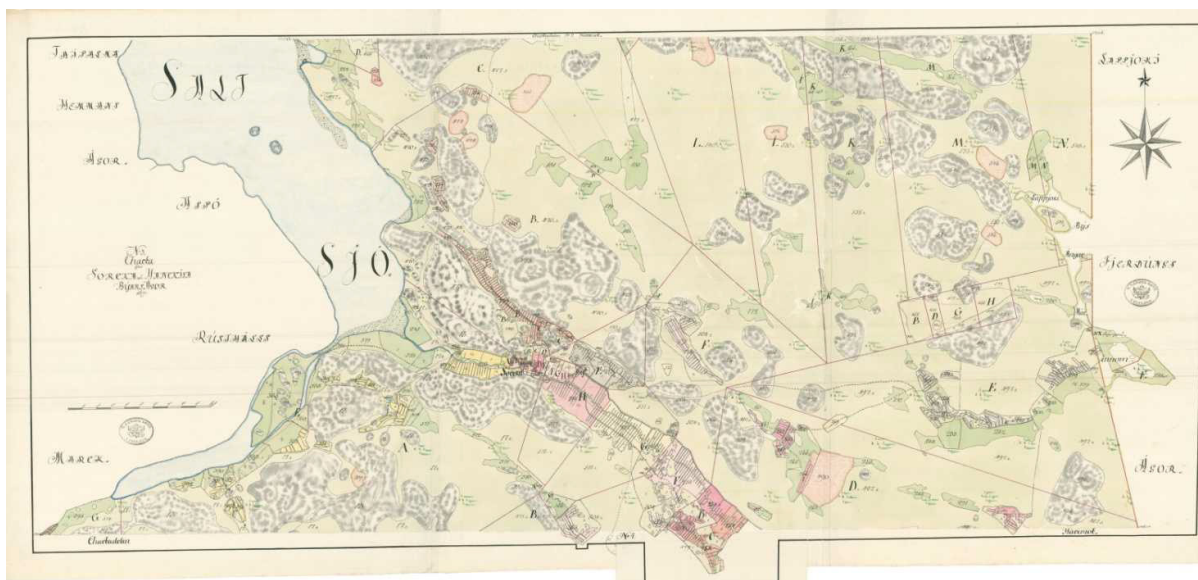


Kuva 1. Rauma Kolha. Pronssikautinen suuri röykkiöhauta aikanaan merenlahteen avautuneessa rinteessä.  
Kuva T. Vasko.

Rauman alueen varhainen **kyläasutus** on syntynyt 1200–1300-luvuilla. Vanhin kyläasutus sijaitsi rannikolla ja se oli jatkoa Laitilan vanhojen kylien muodostamalle vyöhykkeelle, joka jatkui aina Lapinjoen suuhun saakka. Rauman rannikon vanhimpia kyliä ovat Vermunttila, Unaja, Kortela, Sampaanala, Rauma, Lajo, Uotila ja Sorkka. Nämä kylät oli perustettu ilmeisesti jo 1200-luvulla. Uotilan ja Sorkan tapauksessa 1200-luvulla oli kyse ainoastaan yhdestä tai kahdesta talosta, jotka kuuluivat varhaisempaan, niin sanottuun suomalaisen oikeuden piiriin. Lapinjoen varren harvemman asutuksen vanhimmat kylät oli perustettu myös mahdollisesti jo 1200-luvulla ainakin osittain.

Vanhimpia ennen vuotta 1300 perustettuja joen varren kyliä ovat Rauman puolella Kodiksami, Lapinkylä, Kivikylä sekä Murtamo. 1300- tai 1400-luvuilla perustettuja kyliä ovat puolestaan muun muassa Voiluoto, Anttila, Kodisjoki, Nihattula, Vasarainen, Soukainen, Sukkala ja Kuolimaa. 1300-luvulla alueelle saapui mahdollisesti uutta asutusta. 1500-luvun puoliväliin mennessä kyläluku oli kasvanut Rauman alueella kaikkiaan 39:ään. Näihin kuului yhteensä 211 tilaa.

**Isojako** ryhdyttiin toteuttamaan Rauman seudulla Uotilan kylässä vuonna 1760. Koko Rauman ympäristön saattaminen valmiiksi kesti kuitenkin pitkälle 1800-luvun puolelle. Isojaon yhteydessä pyrittiin myös väljentämään taajaan rakennettuja kylätontteja. Näin ei kuitenkaan käynyt läheskään kaikissa kylissä, vaan vaikuttaa siltä, että Rauman alueella ryhmäkylämalliset kylätontit hajosivat vasta 1800-luvun aikana, muun muassa tilojen perinnöksi ostojen seurauksena. Suuressa osassa Rauman kyliä jo keskiajalta asutettuna olleet kylätontit ovat säilyneet rakennettuna nykypäivään saakka.



Kuva 2. Sorkan isojakokartta vuodelta 1787. Kansallisarkisto.

Satakunnan rannikkoseudulla kulkee yhä keskiaikaisperäinen **rannikkotie**, joka aikanaan yhdisti Turun ja Korsholman linnahallinnon. Turusta maantie saapui Satakuntaan Vehmaan, Kalannin ja Laitilan kautta. Rauman lähialueella tie kulki Ihoden, Vermuntilan, Unajan ja Eurajoen kautta Irjanteelle, josta edelleen Luvian ja Porin kautta Ulvilaan. Rantatie on ajoitettu aikaisintaan 1300-luvulle, viimeistään myöhäiskeskiaikaan.

Suunnittelualueella on inventoitu aiemmin seuraavasti: 1961 Kerttu Itkosen Rauman perusinventointi, 1983-85 Turun yliopiston röykkiöprojekti, 2009 Museovirasto Uusikaupunki–Rauma Voimajohtolinjan inventointi. Lisäksi Rauman maalaiskunta (Aku Riikilän kokoamana) teki selvityksen kiinteistä muinaisjäännöksistä 1989.

### 3. Inventointi

Kohteita dokumentoitiin valokuvaamalla. Koordinaattitietoja tallennettiin Garmin GPSmap62-paikantimella, tarkkuus oli keskimäärin 3-5 metriä. Raportin kartat on luotu ohjelmalla MapInfo 8.5. Jos aiemmin tunnetun kohteen tietoihin on tullut muutos, se on merkitty merkinnällä (m) sisällysluetteloon ja muutos on selvitetty kohdetiedoissa. Jos koordinaattien muutos on merkityksettömän pieni, niitä ei ole vaihdettu.

Maastotarkastuksen yhteydessä kohteita tarkasteltiin arvioiden niiden maankäyttöä ja säilyneisyyttä. Uusia mahdollisia esihistoriallisen ajan kohteita etsittiin potentiaalisilta alueilta. Tunnettujen kohteiden sijaintitietoja tarkastettiin. Raumalla aikanaan metsänhoitajana toimineen Aku Riikilän keräämiä havaintoja erilaisista kohteista tarkistettiin myös.

Inventointialueeseen kuuluneista **saarista** tarkastettiin Voitka. Ajanpuutteen ja logististen ongelmien vuoksi muita saaria ei nyt ehditty tarkastamaan. Tiedetään että Voitkalla oli jo ainakin 1600-luvulla asukkaita. Kyseessä eivät olleet varsinaiset torpparit, vaan Haapasaaren kartanon herran valittelemaa "loisväkeä" jota oli alueelle tullut. Saarella on yksi Voitka-niminen tila. Eteläosasta Kaasankalliolta löydettiin yksi ajoittamaton, osittain hajotettu röykkiö.

**Sorkan** kylä on yksi Rauman ympäristön vanhimpia ja perustettu mitä ilmeisimmin jo ennen vuotta 1300. Ensimmäinen kirjallinen maininta kylästä on vuodelta 1514. Vuonna 1571 kylässä oli tiettävästi 12 taloa. Kylä perustettiin alun perin meren rantaan, mutta maankohoamisen seurauksena kylätontti on jäänyt sisämaahan. Se sijaitsee Sorkkanperän lahteen laskevan Hiuknummenojan sekä Eurajoelta Raumalle johtavan vanhan maantien varrella. Kylä rajautuu pohjoisessa sekä koillisessa Eurajoen kuntaan. Lännessä Sorkka rajautuu mereen sekä muun muassa Haapasaaren ja Taipalmaan kyliin. Etelässä kylä rajautuu Rauman kaupunkiin sekä Uotilaan. Kylä paloi 1800-luvun puolivälin paikkeilla, mutta rakennettiin suurelta osin samalle paikalle.

Maanmittari Isak Tillberg aloitti isojaon kartoituksen Sorkan ja Lapijoen (Eurajoen) puolella sijaitsevan Hankkilan kylien muodostamassa jakokunnassa vuonna 1783. Isojako valmistui vuonna 1787. Sorkassa oli isojaon aikoihin kaikkiaan kahdeksan taloa, jotka olivat yhtä suuria ja käsittivät kaikki puoli manttaalia 1600-luvulta lähtien. Tämän mukaan toimitettiin myös isojako. Talot olivat Arvela, Nissilä, Heinilä, Antikkala, Juso, Prami, Kylänpää ja Karkku.



Kuva 3. Sorkan vanhan kylätontin luoteisinta osaa. Kuva T. Vasko.

Isojaon aikana talot sijaitsivat nauhamaisessa rivissä Sorkan maantien eteläpuolella nykyisen Nissilän talon kohdalla Hiuknummenojan ja tien väliin jäävällä alueella. Sorkan kylä paloi 1840-luvulla ja tämä mahdollisesti vauhditti vanhan kylätontin hajoamista ja kantatilojen siirtämistä kauemmaksi. Kantatiloista ainoastaan Nissilän talo on säilynyt edelleen samalla paikalla.

Sorkan pienimuotoiset sekä rikkonaiset viljelyalueet sijoituivat melko laajalle alueelle kylätontin länsi- ja itäpuolelle. Tähän vaikutti varmasti seudun erittäin mäkinen ja kalliainen maasto. Sorkan kylätien varrella nykyään näkyvät viljelyaukeat ovat vastaavat kuin vuoden 1787 isojakokartassa. Noihin aikoihin merenlahti ulottui huomattavasti lähemmäksi kylätonttia kuin nykyään. Vuoden 1904 venäläisen topografikartan mukaan kylän rakennuskanta sijoittui edelleen pääosin kylätontin

ympäristöön. Sorkan kylä näyttääkin rakentuneen vanhan kylätontin ulkopuolella nykyiseen tyyliinsä, jossa rakennukset sijoittuvat nauhamaisesti teiden varsille, vasta 1900-luvun alkupuolelta lähtien. Vanhalla kylätontilla talot sijaitsivat rivissä, kun taas palon jälkeen 1800–1900-luvuilla varsinainen kylätontti sai ryhmäkylämäisen ulkoilmeen. Sorkan kylän muotoutuminen hieman poikkeaa alueen muiden kylien kehityksen kanssa.

Sorkan kylä kuuluu valtakunnallisesti merkittäviin rakennettuihin kulttuuriympäristöihin.



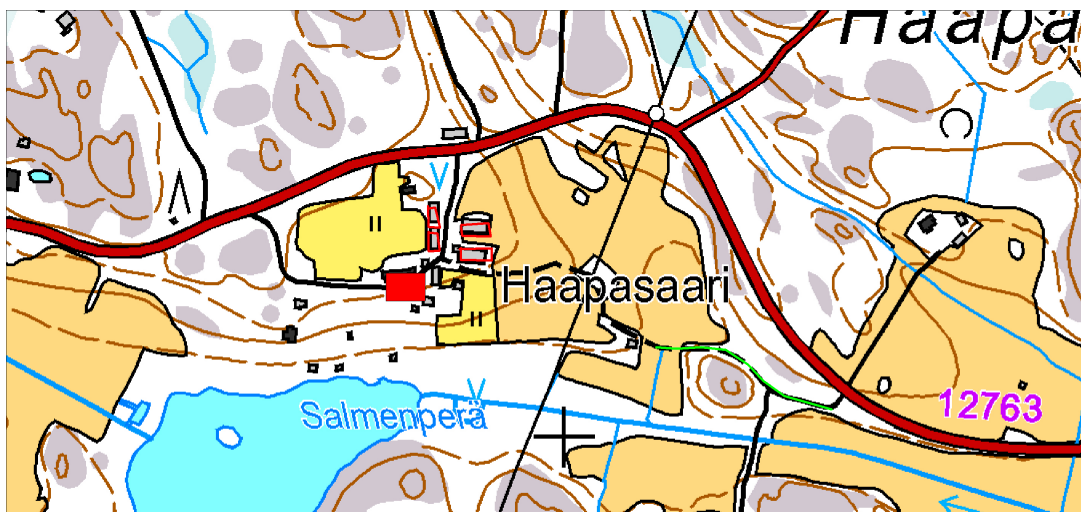
Kuva 4. Sorkan kylä vuoden 1903 venäläisessä topografikartassa. Kansallisarkisto.

**Haapasaaren** nimi esiintyy asiakirjoissa ensi kerran vuonna 1556. Haapasaari kuului aikanaan Sorkan kylään, mutta erotettiin 1625 kruunun hevossiitolalle laidunsaareksi. Vuonna 1630 paikalle rakennettiin kolme tallia. Hevossiittola lopetti toimintansa vuoteen 1651 mennessä. Samalle paikalle A. E. Jordan rakennutti hiukan myöhemmin Haapasaaren kartanon (säterikartano ja rustholli). Vuoden 1668 kartassa näkyy uusia kartanon rakennuksia.



Kuva 5. Haapasaaren kartanon rakennuksia vuoden 1668 tiluskartassa. Kansallisarkisto.

Haapasaaren säteriratsutilalla toimitettiin isojako maanmittari Johan Forseliuksen toimesta vuosina 1777–1796. Isojakoasiakirjoja ei valitettavasti ole käytettävissä. Isojaon yhteydessä ratsutila jaettiin kahteen osaan Haapasaaren ja Kolhan tiloiksi. Kolhan tila jaettiin edelleen vuonna 1801 Kolhan ja Nurmen tiloiksi. Kartano oli kruununluonteinen aina isojakoon saakka. Puoliskot lunastettiin perinnöksi vuosina 1795 ja 1800. Isojaon täydennys toimitettiin vuonna 1918.



Kuva 6. Haapasaaren kartano. Kuvaan on merkitty punaisella kartano ja talusrakennukset vuoden 1903 venäläisen topografikartan mukaan. Ne vaikuttaisivat olevan suurin piirtein samoilla sijoilla jo 1600-luvun kartoissa. Oikealla on vihreällä merkitty tieosuus, joka näkyy jo vuoden 1668 tiluskartassa. Kartta T. Vasko.

Haapasaari-niminen tila jäi isojaon jälkeen siis edelleen vanhalle kylätontille, kun taas Kolhan tila siirtyi huomattavasti idemmäksi lähelle Sorkan rajaa nykyisen Kolhantanhuan päähän. Kolhasta 1800-luvulla lohkottu Nurmi sijoittui puolestaan Haapasaaren tilan kaakkoispuolelle nykyisen

Nurmentien varrelle. Vuodelta 1903 olevan venäläisen topografikartan mukaan viljelyt ovat säilyneet nykypäivään lähes muuttumattomina. Ainoastaan rakennuskannan kasvu on hieman supistanut peltoalueita. Jotkin vanhoista pelloista ovat myös jääneet kesannolle. Varsinaisia asuinkeskittymiä ei ole syntynyt nykypäivään mennessä. 1900-luvun jälkipuoliskolla rannikolle alkoi syntyä tiheämpää loma-asutusta.

Haapasaaren vanha säterirustholli on huomioitu maakunnallisesti merkittäväksi kohteeksi.



Kuva 7. Taustalla Haapasaaren kartano ja etualalla laidunalueita kivisine kumpareineen. Kyseessä voi olla varhaisemman rakennuksen paikka. Kuva T. Vasko.





Kuva 8. Haapasaaren kartanolle vievä vanha tie. Laidunalueet näkyvät kumpareen takana. Kumpare on maamerkki vuoden 1668 tiluskartassa, johon tie on piirretty. Kuva T. Vasko.

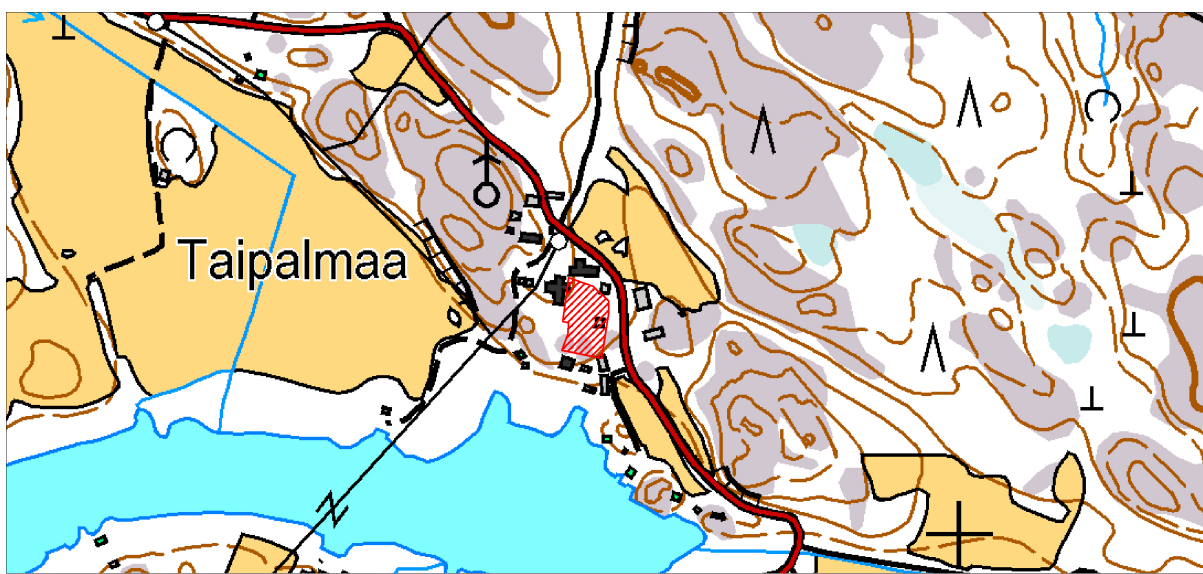
**Taipalmaan** kylä on perustettu tiettävästi 1300- tai 1400-luvulla. Kylän nimi esiintyy ensimmäistä kertaa asiakirjoissa vuonna 1540. Kylässä oli vuonna 1571 kolme taloa. 1800-luvun alkupuolella kylässä oli ainoastaan yksi Canth-suvun omistuksessa ollut tila. Varsinaista isojakoa kylässä ei siis suoritettu, vaan maanmittari J. Wahlroos suoritti verollepanokartoituksen vuonna 1851. Tila käsitti tuolloin peltoa 51 tynnyrinalaa, niittyä 38 tynnyrinalaa, metsää 229 tynnyrinalaa ja joutomaata 106 tynnyrinalaa. (1 tynnyrinala = n. 0,5 ha).



Kuva 9. Taipalmaan historiallinen kylätontti nykyisen Taipalmaan tilan kohdalla. Kuva Olli Joukio.

Kylätontti on säilynyt kuitenkin nykypäivään saakka Taipalmaan tilan paikalla. 1900-luvun alussa kylässä ei ollut kylätontin ulkopuolella muita rakennuksia. Pellot sijaitsivat samalla paikalla kuin nykyäänkin. Jotkin pelloista ovat sittemmin jääneet kesannolle ja osasta pohjoisrannan pelloista on luovuttu jo aiemmin.

Kylätontilla olevan vanhemman rakennuskannan lisäksi kylään ei ole syntynyt juurikaan asutusta. Taipalmaantien päähän syntyi asuintila 1950-luvulla. Muilta osin rakennuskanta on uudempaa. Taipalmaan alueen pohjoisrannalle on syntynyt 1900-luvun jälkipuoliskolla loma-asutusta.



Kuva 10. Taipalmaa. Kylätontti vuoden 1851 kartan mukaan. Kartta T. Vasko.



Kuva 11. Taipalmaa. Tuulimylly. Kuva T. Vasko.

## 4. Yhteenveto

Suunnittelualueelta tunnettiin kiinteitä muinaisjäänköksi aiemmin vain viisi kohdetta. Näistä kohteista tarkistettiin tämän inventoinnin yhteydessä kaksi; Lehtisten haka ja Laarinkallio. Jälkimmäistä, yhden röykkiön kohdetta ei löytynyt. Kyseessä ovat ehkä virheelliset sijaintitiedot.

Inventoinnin tuloksena alueelta tunnetaan viisi uutta kiinteää muinaisjäänköstä. Lähes kaikki ovat ajoittamattomia röykkiöitä. Ridanalhossa ne sijaitsivat pienien kallioiden kainalossa, lähellä tietä. Mustalahdella kyse oli kallioalueella olleista pienistä ja matalista latomuksista. Molempien kohteiden kivirakenteet ovat hyvin huomaamattomia. Haapasaaren ja Taipalmaan välisellä kallioalueella sijaitsi myös ajoittamaton Riihivainion röykkiö. Mainittakoon että hieman pohjoisempana rannassa sijaitseva Riihivainio (tila) on samalla nimellä merkitty jo Haapasaaren vuoden 1668 karttaan. Tuolloin paikalla oli peltoja. Majaslahden kivipöytä on mahdollinen muinaisjäänkö.

Sorkan, Haapasaaren ja Taipalmaan vanhat kylätontit eivät ole kiinteitä muinaisjäänköksiä, mutta merkittävyytensä vuoksi ne katsotaan kulttuuriperintökohteiksi. Sorkan ja Haapasaaren kylätonteilla on kuitenkin kiinteiksi muinaisjäänköiksi katsottavia alueita, joissa vanhoja kulttuurikerroksia on mahdollisesti säilynyt.

Erityisesti vanhojen myllynpaikkojen kohdalla korostuu Rauman kaupunkiasutuksen leviämisen vaikutus. Aikanaan Kaaronjärven ja Myllysalmen välisessä vesiuomassa oli useita myllyjä joista oli tietoja viimeistään 1600-luvulta, mutta nyt niistä ei ole käytännössä mitään jälkiä paikalla sijaitsevalla pientaloalueella.

Suunnittelualueeseen kuuluvista saarista ehdittiin tarkastamaan vain Voitka. Saaren eteläosasta, Kaasankallion korkeimmalta kohdalta löytyi röykkiö. Kohde on ajoittamaton.

Turussa 30.7.2014

Tiina Vasko, FM

## 5. Tunnetut kiinteät muinaisjäänökset

### 1. Kalattila

<b>Kunta</b>	Rauma
<b>Nimi</b>	Kalattila
<b>Laji</b>	kiinteä muinaisjäänös
<b>Muinaisjäänöstunnus</b>	684010060
<b>Muinaisjäänöstyyppi</b>	kivirakenteet
<b>Muinaisjäänöstyyppin tarkenne</b>	röykkiöt
<b>Ajoitus</b>	ajoittamaton
<b>Lukumäärä</b>	13
<b>Peruskarttanumero</b>	1132 08
<b>Tarkastuspäivä</b>	-
<b>Koordinaatit:</b>  P: 6797561 I: 203356  P (YKJ): 6800414 I (YKJ): 3203407  Z/m.mpy alin: 10,00  keskikoordinaatti	

#### Sijainti ja maasto

Rauman kirkosta 8 km pohjoiseen. Saarella. Kangasmaasto.

#### Kohteen kuvaus

Röykkiöt sijaitsevat Rauman keskustasta pohjoiseen meren sisäsaaristossa Sorkanlahden länsipuolella Kalattilan saarella kangasmaastossa, lähellä rantaa.

Röykkiöt ovat muodoltaan pyöreähköjä, matalia korkeudeltaan 30-40 cm ja halkaisijaltaan 3,2-8 m:iin.

#### Digikuvat

-

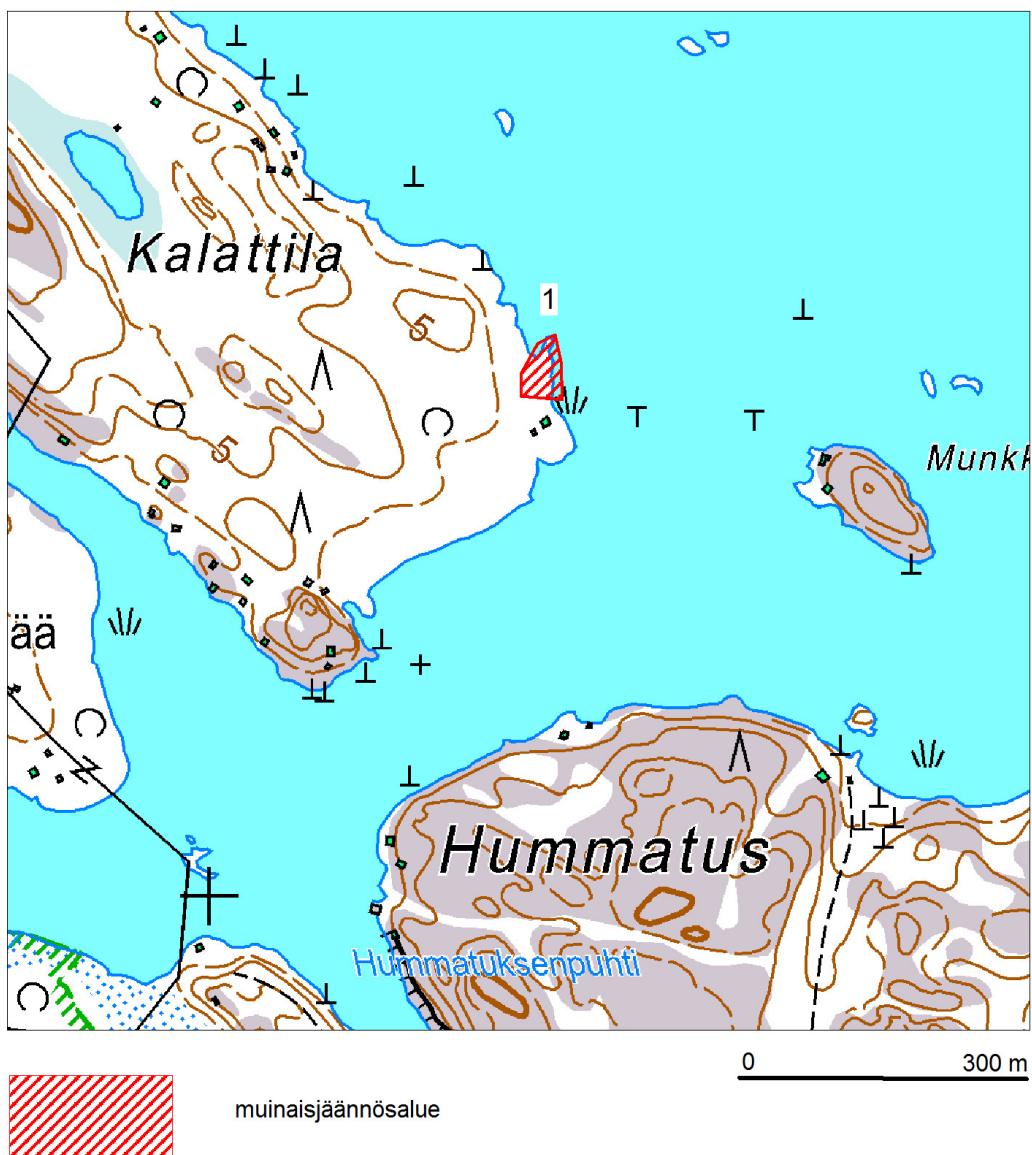
#### Kartat

Kartta 1., yleiskartta

Kartta 1.

Rauma  
Sorkka-Haapasaari  
Osayleiskaava-alueen arkeologinen inventointi 2014  
T. Vasko  
MK 1:6000

1. Kalattila



## 2. Laarinkallio

<b>Kunta</b>	Rauma
<b>Nimi</b>	Laarinkallio
<b>Laji</b>	kiinteä muinaisjäännös
<b>Muinaisjäännöstunnus</b>	684010091
<b>Muinaisjäännöstyyppi</b>	kivirakenteet
<b>Muinaisjäännöstyyppin tarkenne</b>	röykkiöt
<b>Ajoitus</b>	ajoittamaton
<b>Lukumäärä</b>	1
<b>Peruskarttanumero</b>	1132 08
<b>Tarkastuspäivä</b>	20.5.2014
<b>Koordinaatit:</b>	
P: 6795485 I: 205496	
P (YKJ): 6798337 I (YKJ): 3205548	
Z/m.mpy alin: 10,00	

**Sijainti ja maasto**

Rauman kirkosta 5,7 km pohjoiskoilliseen. Metsäisellä mäen rinteellä.

**Kohteen kuvaus**

Röykkiö sijaitsee Haapasaaren johtavasta tiestä 750 m pohjoiseen, Sorkkanperän Vuolokarista 800 m lounaaseen, metsäisellä mäen rinteellä. Sen koko on 3,2x2,3 m.

Kohdetta ei löytynyt tarkastettaessa. Väärät koordinaatit?

**Digikuvat**

-

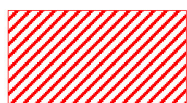
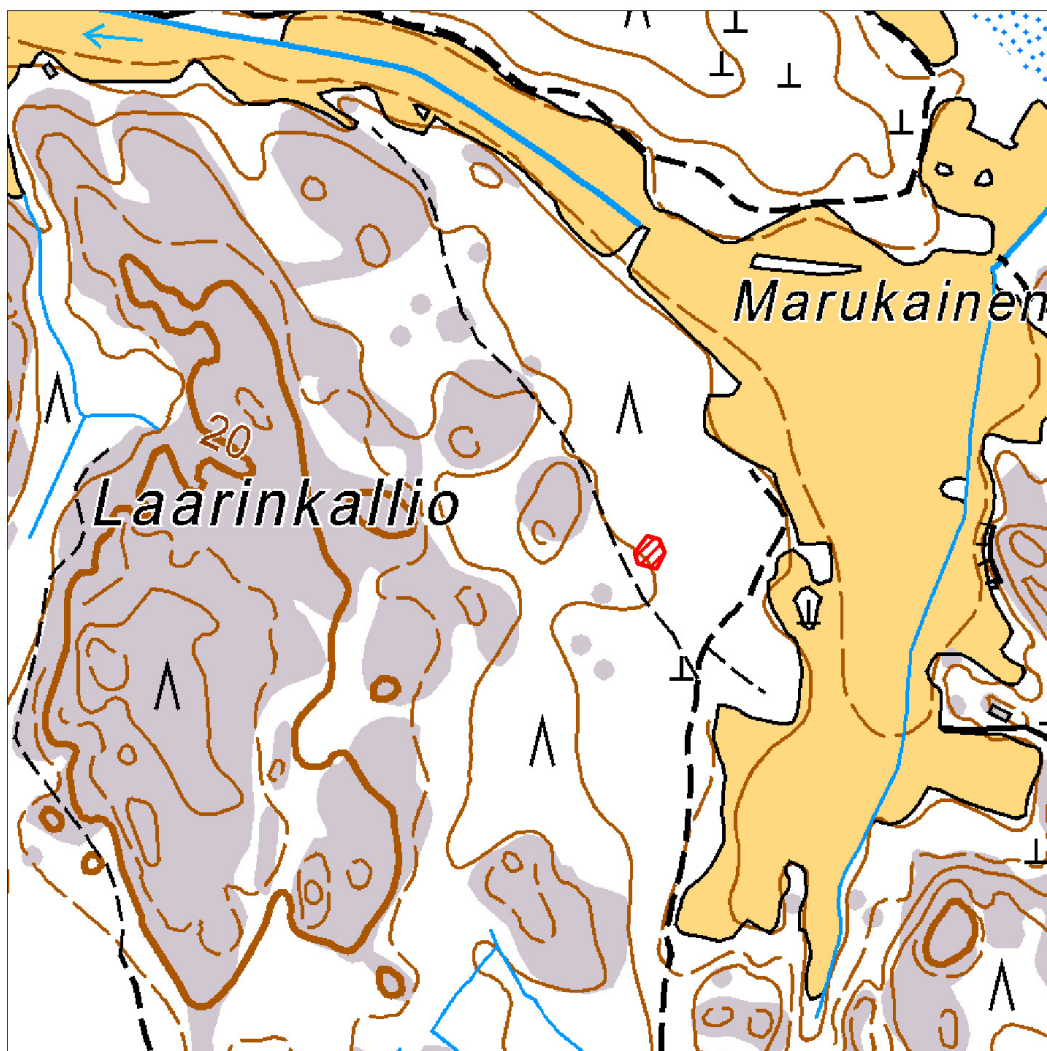
**Kartat**

Kartta 2., yleiskartta

Kartta 2.

Rauma  
Sorkka-Haapasaari  
Osayleiskaava-alueen arkeologinen inventointi 2014  
T. Vasko  
MK 1:5000

2. Laarinkallio



muinajäännösalue

### 3. Lehtisten haka

<b>Kunta</b>	Rauma
<b>Nimi</b>	Lehtisten haka
<b>Laji</b>	kiinteä muinaisjäännös
<b>Muinaisjäännöstunnus</b>	684010090
<b>Muinaisjäännöstyyppi</b>	kivirakenteet
<b>Muinaisjäännöstyyppin tarkenne</b>	röykkiöt
<b>Ajoitus</b>	ajoittamaton
<b>Lukumäärä</b>	20
<b>Peruskarttanumero</b>	1132 08
<b>Tarkastuspäivä</b>	2.5.2014
<b>Koordinaatit:</b>	
P: 6794637 I: 205640	
P (YKJ): 6797489 I (YKJ): 3205692	
Z/m.mpy alin: 10,00	

#### Sijainti ja maasto

Rauman kirkosta 5 km pohjoiskoilliseen. Matalaa vesaikkoa kasvava alue.

#### Kohteen kuvaus

Röykkiöt sijaitsevat Haapasaaren johtavasta tiestä 60 m etelään, Myllysalimesta 350 m luoteeseen, metsäisessä mäen rinteessä. Röykkiöiden halkaisijat ovat 3-9 m.

Inventoinnissa ei havaittu muutoksia alueen maankäytössä.

#### Digikuvat

29-31

#### Kartat

Kartta 3., yleiskartta





Kuva 12. Rauma Lehtisten haka. Yksi alueen röykkiöistä. Kuva T. Vasko.

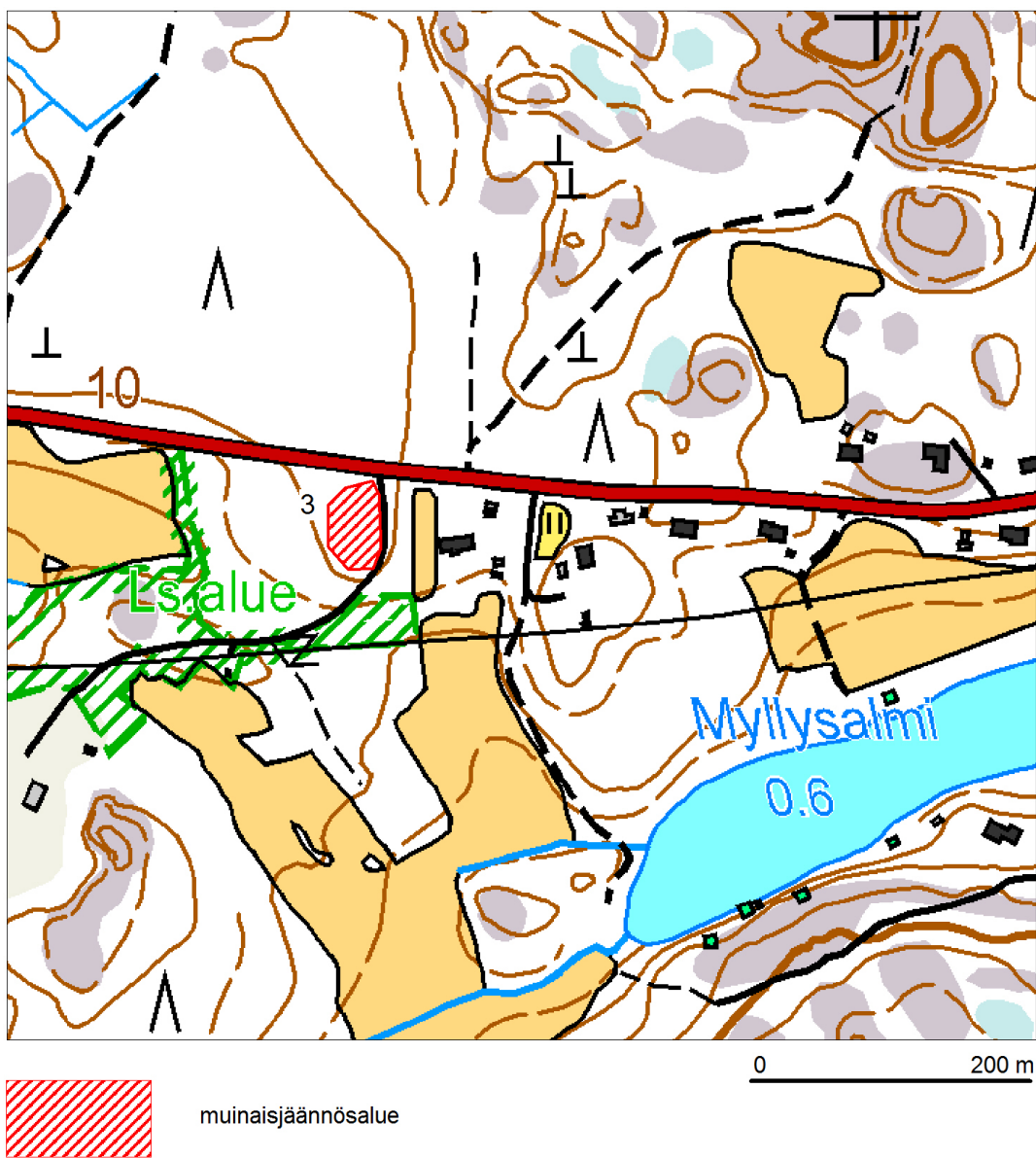


Kuva 13. Rauma Lehtisten haka. Yksi alueen röykkiöistä. Kuva T. Vasko.

Kartta 3.

Rauma  
Sorkka-Haapasaari  
Osayleiskaava-alueen arkeologinen inventointi 2014  
T. Vasko  
MK 1:4000

3. Lehtisten haka



#### 4. Röömäriinoa

<b>Kunta</b>	Rauma
<b>Nimi</b>	Röömäriinoa
<b>Laji</b>	kiinteä muinaisjäännös
<b>Muinaisjäännöstunnus</b>	684010121
<b>Muinaisjäännöstyyppi</b>	kivirakenteet
<b>Muinaisjäännöstyyppin tarkenne</b>	röykkiöt
<b>Ajoitus</b>	pronssikautinen
<b>Lukumäärä</b>	12
<b>Peruskarttanumero</b>	1132 11
<b>Tarkastuspäivä</b>	-
<b>Koordinaatit:</b>	
P: 6794559 I: 210204	
P (YKJ): 6797411 I (YKJ): 3210258	
Z/m.mpy alin: 20,00	

#### Sijainti ja maasto

Rauman kirkosta 8 km koilliseen. Peltojen välisellä matalalla kalliolla, Röömäriinojan pohjoispuolella.

#### Kohteen kuvaus

Inventointi 1984. Röykkiöt sijaitsevat Rauma-Pori-tiestä noin kilometrin luoteeseen, voimajohtojen alla, Eurajoen ja Rauman välisellä rajalla. Paikka on peltojen välisellä matalalla kalliolla, Röömäriinojan pohjoispuolella. Niiden koot ovat 9,5x5 m, 9,5x4 m, 14,5x4,8 m ja 5,3x4 m.

Inventointi 2011. Jo aikaisemmin ilmeisesti paikallistettujen 4 röykkiön (kaakkoinen ryhmä) lisäksi löydettiin useita uusia röykkiöitä (luoteinen ryhmä). Röykkiöiden lisäksi alueella havaittiin kiuasmainen tulisijan jäännös sekä kaksi rakennuksen perustaa. Röykkiöt vaikuttavatkin viljelysmaan raivauksessa syntyneiltä ja liittyvät rakennuksenjäännöksiin.

#### Digikuvat

-

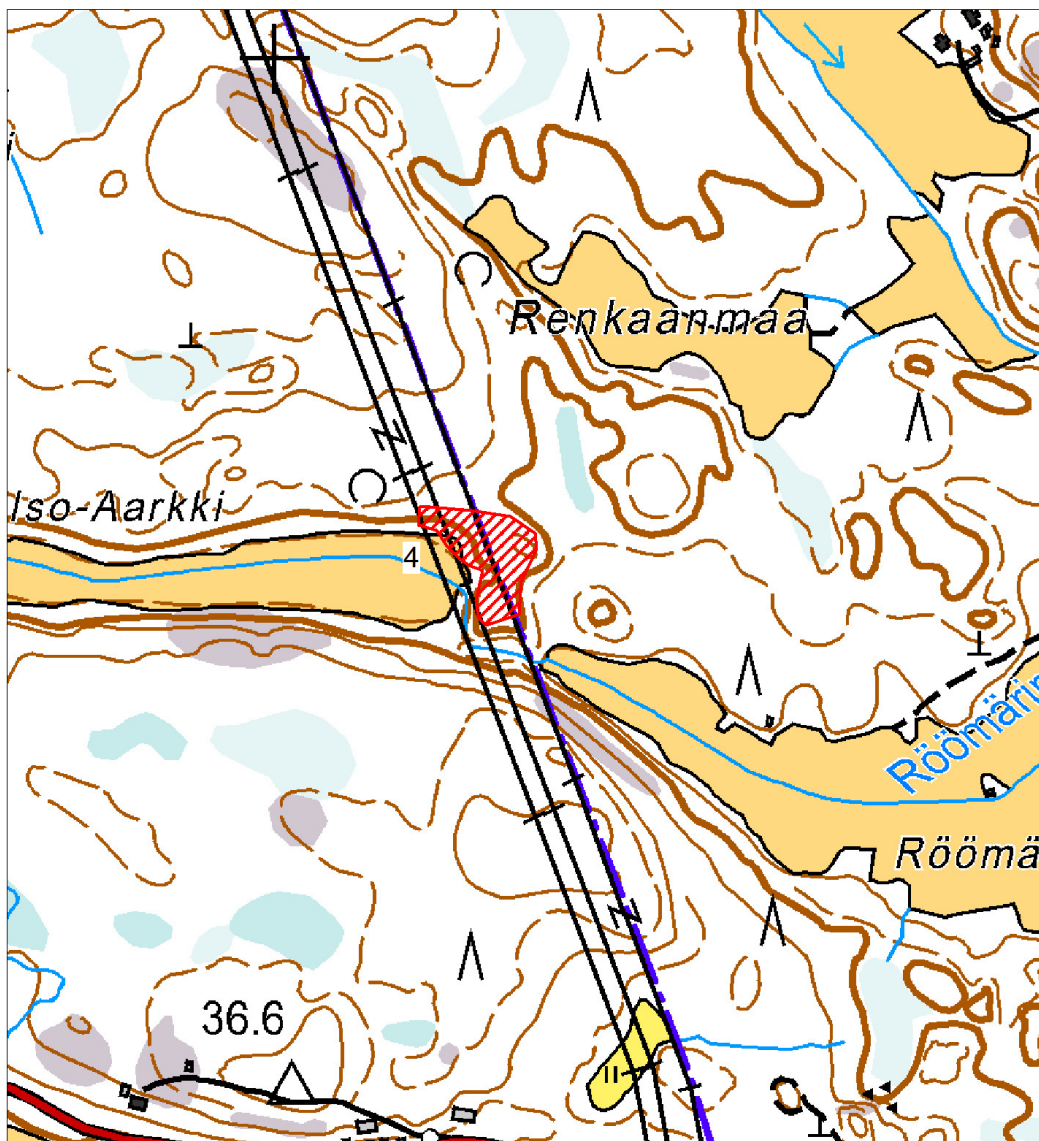
#### Kartat

Kartta 4., yleiskartta

Kartta 4.

Rauma  
Sorkka-Haapasaari  
Osayleiskaava-alueen arkeologinen inventointi 2014  
T. Vasko  
MK 1:5000

4. Röömäriinoja



muinaijännösalue

0 250 m

## 5. Uola

<b>Kunta</b>	Rauma
<b>Nimi</b>	Uola
<b>Laji</b>	kiinteä muinaisjäännös
<b>Muinaisjäännöstunnus</b>	684010053
<b>Muinaisjäännöstyyppi</b>	hautapaikat
<b>Muinaisjäännöstyyppin tarkenne</b>	röykkiöt
<b>Ajoitus</b>	pronssikautinen
<b>Lukumäärä</b>	1
<b>Peruskarttanumero</b>	1132 11
<b>Tarkastuspäivä</b>	-
<b>Koordinaatit:</b>  P: 6793532 I: 210431  P (YKJ): 6796383 I (YKJ): 3210485  Z/m.mpy alin: 25,00	

**Sijainti ja maasto**

Rauman kirkosta 7,7 km koilliseen. Kalliolla.

**Kohteen kuvaus**

Röykkiö sijaitsee Rauma-Pori-tien pohjoispuolella, 200 m länsiluoteeseen Rauman ja Eurajoen rajamerkistä ja suurten voimajohtojen länsipuolella. Röykkiö on louhikkoisen kallion huipulla. Röykkiö on tehty silmäkiven varaan. Röykkiön koko on 13x11,5 m ja korkeus on 1,2 m.

Vuoden 2011 inventoinnin yhteydessä kohde tarkastettiin ja todettiin olevan aiemman kuvauksen mukaisessa kunnossa. Myös mäen rinteitä tarkastettiin tulevan voimalinjan vaikutusalueelta, mutta merkkejä muista muinaisjäännöksistä ei havaittu.

**Digikuvat**

-

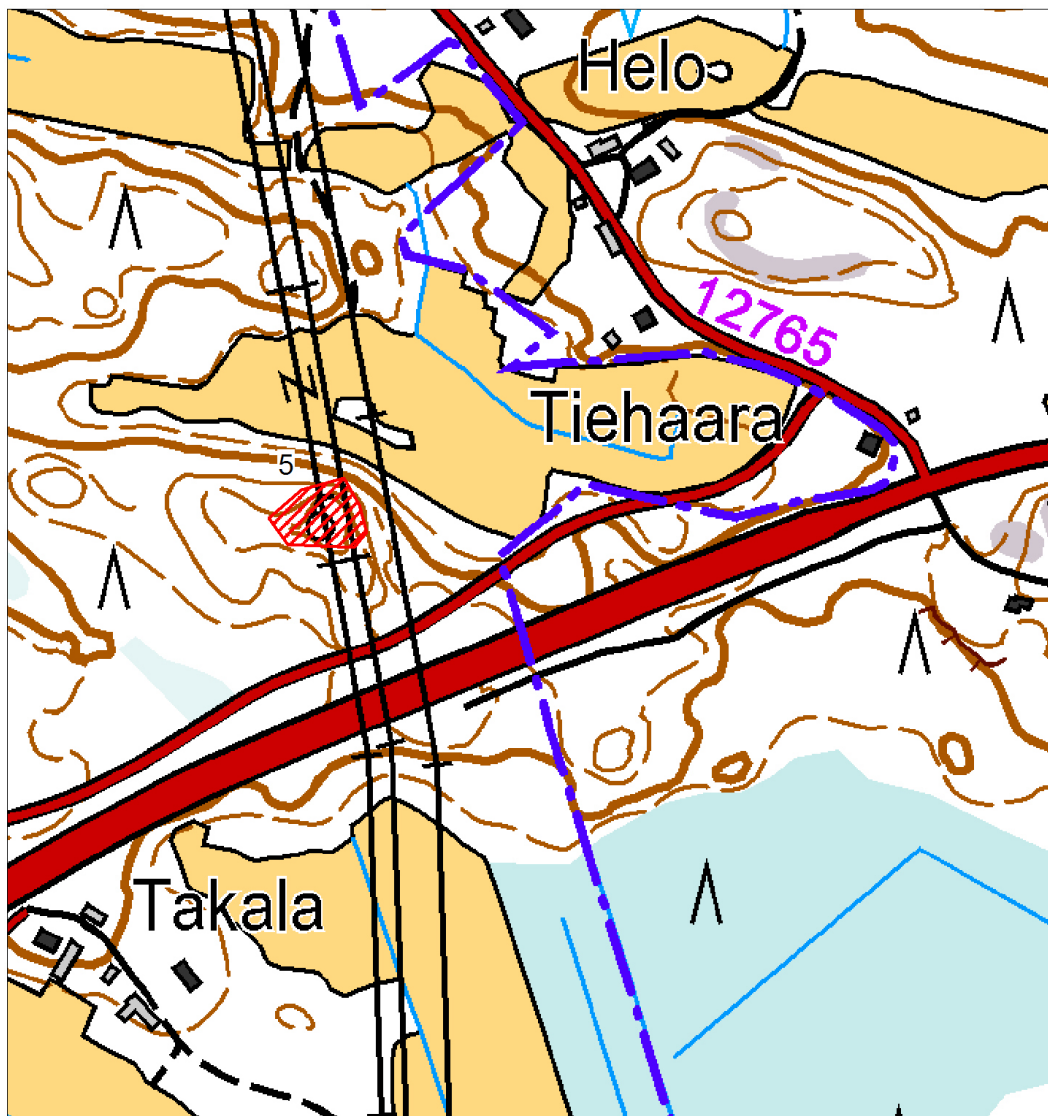
**Kartat**

Kartta 5., yleiskartta

Kartta 5.

Rauma  
Sorkka-Haapasaari  
Osayleiskaava-alueen arkeologinen inventointi 2014  
T. Vasko  
MK 1:4000

5. Uola



muinajäännösalue

0 200 m

## 6. Uudet kiinteät muinaisjäänökset

## 6. Ridanalho

<b>Kunta</b>	Rauma
<b>Nimi</b>	Ridanalho
<b>Laji</b>	kiinteä muinaisjäänös
<b>Muinaisjäänöstunnus</b>	uusi kohde
<b>Muinaisjäänöstyyppi</b>	kivirakenteet
<b>Muinaisjäänöstyyppin tarkenne</b>	röykkiöt
<b>Ajoitus</b>	ajoittamaton
<b>Lukumäärä</b>	3
<b>Peruskarttanumero</b>	1132 11
<b>Tarkastuspäivä</b>	30.4.2014
<b>Koordinaatit:</b>  P: 6795145 I: 208604  P (YKJ): 6797998 I (YKJ): 3208656  Z/m.mpy alin: 25,00  Röykkiö 1	

**Sijainti ja maasto**

Rauman kirkosta koilliseen 6,7 km. Kallioinen metsä.

**Kohteen kuvaus**

Metsätien vierellä kolme pientä röykkiötä tai latomusta.

Röykkiö 1. Pahoin hajonnut. Kallionyppylällä pienehköjä kiviä. Halkaisija n. 2 m, matala.  
Sijainti: 6795145 / 208604

Röykkiö 2. Pienen kallion koillissivulla, halkaisija vain n. 1 m, matala.  
Sijainti 6795101 / 208751

Röykkiö 3. Aivan kallion viereen koottu, halkaisija n. 1,5 m, matala.  
Sijainti 6795109 / 208808

**Digikuvat**

8-11

**Kartat**

Kartta 6., yleiskartta



Kuva 14. Rauma Ridanalho. Lähes kokonaan juurien ja sammalen alla oleva röykkiö 1. Kuva T. Vasko.



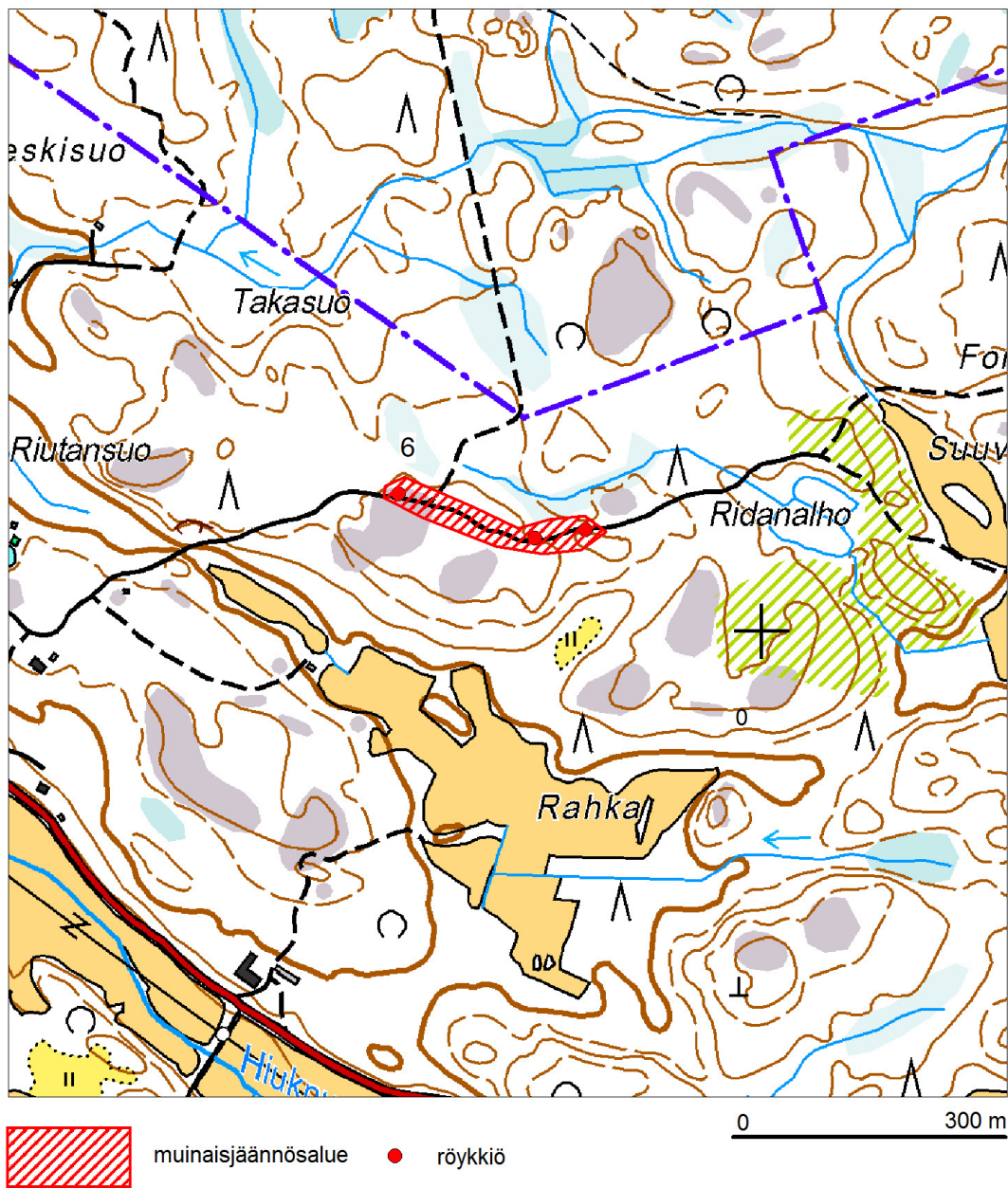
Kuva 15. Rauma Ridanalho. Tien vieressä oleva röykkiö/latomus 3. Kuva T. Vasko.



Kartta 6.

Rauma  
 Sorkka-Haapasaari  
 Osayleiskaava-alueen arkeologinen inventointi 2014  
 T. Vasko  
 MK 1:6000

6. Ridanalho



## 7. Sorkan kylän muistokivi

<b>Kunta</b>	Rauma
<b>Nimi</b>	Sorkan kylän muistokivi
<b>Laji</b>	kiinteä muinaisjäännös
<b>Muinaisjäännöstunnus</b>	uusi kohde
<b>Muinaisjäännöstyyppi</b>	muistomerkit
<b>Muinaisjäännöstyyppin tarkenne</b>	muistomerkit
<b>Ajoitus</b>	1800-luku
<b>Lukumäärä</b>	1
<b>Peruskarttanumero</b>	1132 11
<b>Tarkastuspäivä</b>	16.4.2014
<b>Koordinaatit:</b>  P: 207646 I: 6795134  P (YKJ): 6797987 I (YKJ): 3207698  Z/m.mpy alin: 10,00	

**Sijainti ja maasto**

Rauman kirkosta 6,2 km koilliseen. Tien risteyksessä.

**Kohteen kuvaus**

Sorkan maantien ja Sohantien risteyksessä sijaitseva, Sorkan kylän palon muistoksi kaiverrettu maakivi. Kivessä on teksti "S.K. Balo 18.5.1846".

**Digikuvat**

5-6, raportin kansikuva

**Kartat**

Kartta 7., yleiskartta

Kartta 7.

Rauma  
Sorkka-Haapasaari  
Osayleiskaava-alueen arkeologinen inventointi 2014  
T. Vasko  
MK 1:4000

7. Sorkan kylän muistokivi



## 8. Mustalahti

<b>Kunta</b>	Rauma
<b>Nimi</b>	Mustalahti
<b>Laji</b>	kiinteä muinaisjäännös
<b>Muinaisjäännöstunnus</b>	uusi kohde
<b>Muinaisjäännöstyyppi</b>	kivirakenteet
<b>Muinaisjäännöstyyppin tarkenne</b>	röykkiöt
<b>Ajoitus</b>	ajoittamaton
<b>Lukumäärä</b>	4
<b>Peruskarttanumero</b>	1132 08
<b>Tarkastuspäivä</b>	5.5.2014
<b>Koordinaatit:</b>	
P: 6798783 I: 3202809	
P (YKJ): 6795930 I (YKJ): 202760	
Z/m.mpy alin: 17,50	
alueen keskikoordinaatti	

**Sijainti ja maasto**

Rauman kirkosta 6,7 km luoteeseen. Mustalahteen avautuvalla kalliolla.

**Kohteen kuvaus**

Tien vieressä olevalla kalliolla havaittiin ainakin neljä pientä ja matalaa röykkiötä tai latomusta. Niiden muoto on epämääräisen pyöreähkö ja halkaisijat n. 2 m. Ainakin kahdesta oli otettu kiviä kalliolla olleisiin rajamerkkeihin.

Röykkiö 1. Sijainti: 6795911 / 202775

Röykkiö 2. Sijainti: 6795917 / 202771

Röykkiö 3. Sijainti: 6795943 / 202752

Röykkiö 4. Sijainti: 6795942 / 202756

**Digikuvat**

32-36

**Kartat**

Kartta 8., yleiskartta



Kuva 16. Rauma Mustalahti. Röykkiö/latomus 2. Kuva T. Vasko.



Kuva 17. Rauma Mustalahti. Röykkiö/latomus 3 ja viereinen rajamerkki. Kuva T. Vasko.

Kartta 8.

Rauma  
Sorkka-Haapasaari  
Osayleiskaava-alueen arkeologinen inventointi 2014  
T. Vasko  
MK 1:5000

8. Mustalahti



## 9. Riihivainio

<b>Kunta</b>	Rauma
<b>Nimi</b>	Riihivainio
<b>Laji</b>	kiinteä muinaisjäännös
<b>Muinaisjäännöstunnus</b>	uusi kohde
<b>Muinaisjäännöstyyppi</b>	kivirakenteet
<b>Muinaisjäännöstyyppin tarkenne</b>	röykkiöt
<b>Ajoitus</b>	ajoittamaton
<b>Lukumäärä</b>	1
<b>Peruskarttanumero</b>	1132 08
<b>Tarkastuspäivä</b>	20.5.2014
<b>Koordinaatit:</b>	
P: 6795539 I: 204263	
P (YKJ): 6798393 I (YKJ): 3204314	
Z/m.mpy alin: 20,00	

**Sijainti ja maasto**

Rauman kirkosta 5,9 km pohjoiseen. Kalliolla.

**Kohteen kuvaus**

Kiviröykkiö, jonka vieressä kalliolla erilaista asumisjätettä. Halkaisija n. 5x5 m, aivan kyljessä pieni kivikasa. Röykkiön päällä myös pari tiilen palaa. Jätteet todennäköisesti tuotu paikalle muualta. Mainittakoon että Riihivainio on samalla nimellä merkitty jo Haapasaaren vuoden 1668 karttaan.

**Digikuvat**

27-28

**Kartat**

Kartta 9., yleiskartta



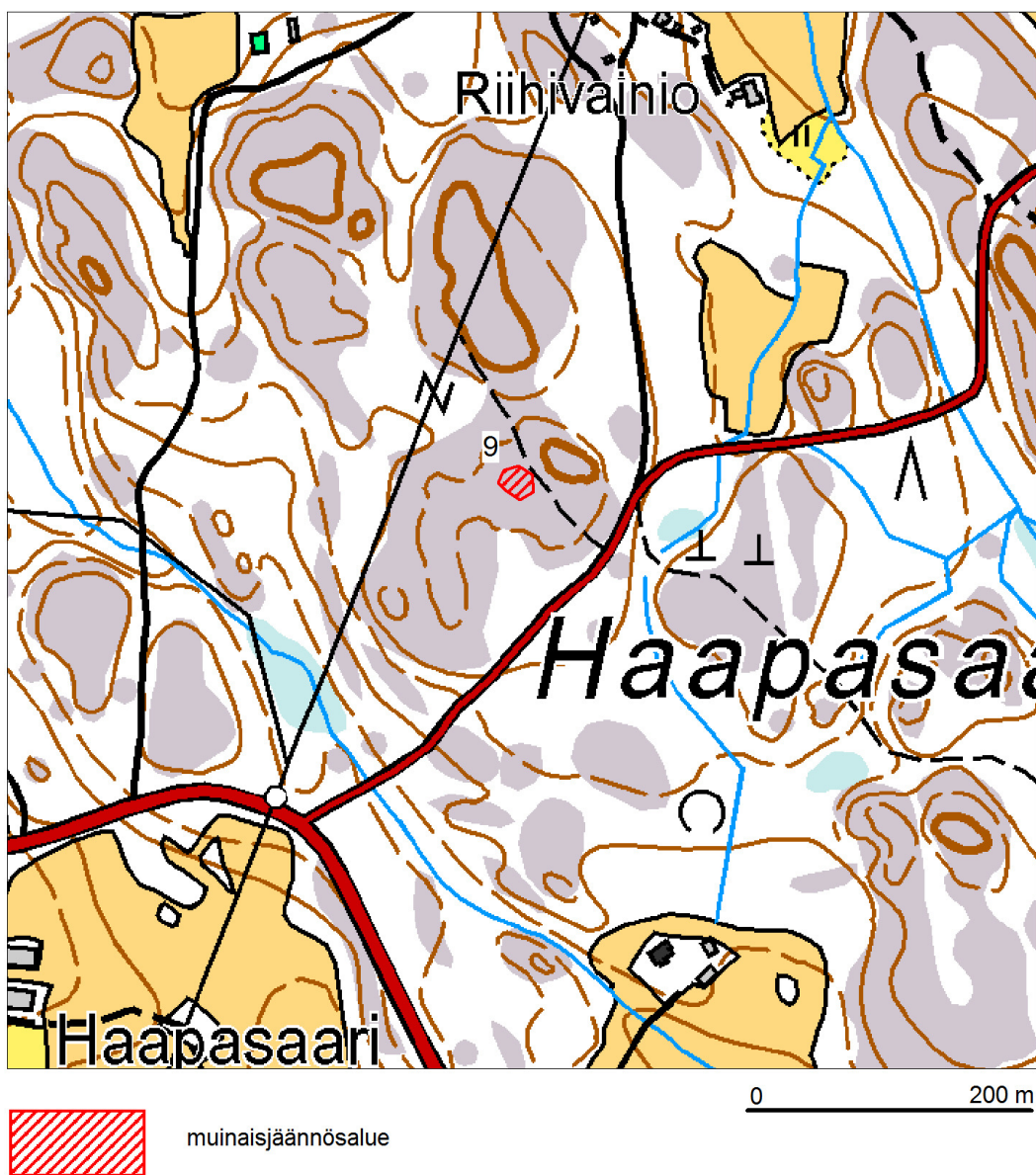
Kuva 18. Rauma Riihivainio. Röykkiö. Kuva T. Vasko.



Kartta 9.

Rauma  
Sorkka-Haapasaari  
Osayleiskaava-alueen arkeologinen inventointi 2014  
T. Vasko  
MK 1:4000

9. Riihivainio



## 10. Kaasankallio

<b>Kunta</b>	Rauma
<b>Nimi</b>	Kaasankallio
<b>Laji</b>	kiinteä muinaisjäännös
<b>Muinaisjäännöstunnus</b>	uusi kohde
<b>Muinaisjäännöstyyppi</b>	kivirakenteet
<b>Muinaisjäännöstyyppin tarkenne</b>	röykkiöt
<b>Ajoitus</b>	ajoittamaton
<b>Lukumäärä</b>	1
<b>Peruskarttanumero</b>	1132 08
<b>Tarkastuspäivä</b>	21.5.2014
<b>Koordinaatit:</b>  P: 6797744 I: 204569  P (YKJ): 6800599 I (YKJ): 3204620  Z/m.mpy alin: 20,00	

**Sijainti ja maasto**

Rauman kirkosta 8,0 km pohjoiseen. Voitkan saarella, kalliolla. Luonnonsuojelualueella.

**Kohteen kuvaus**

Kiviröykkiö, kooltaan n. 2 x 2 m ja korkeus n 40 cm. Koottu pääosin terävsärmäisistä kivistä. Tehty osittain kallionkoloon. Kiviä on vieritetty alemmalle kalliotasanteelle röykkiön pohjoispuolella. Röykkiön viereen on kahden kiven varaan nostettu pitkulainen kivi istuimeksi.

**Digikuvat**

58-60

**Kartat**

Kartta 10., yleiskartta



Kuva 19. Rauma Kaasankallion röykkiö. Etualalla "penkki". Kuva T. Vasko.

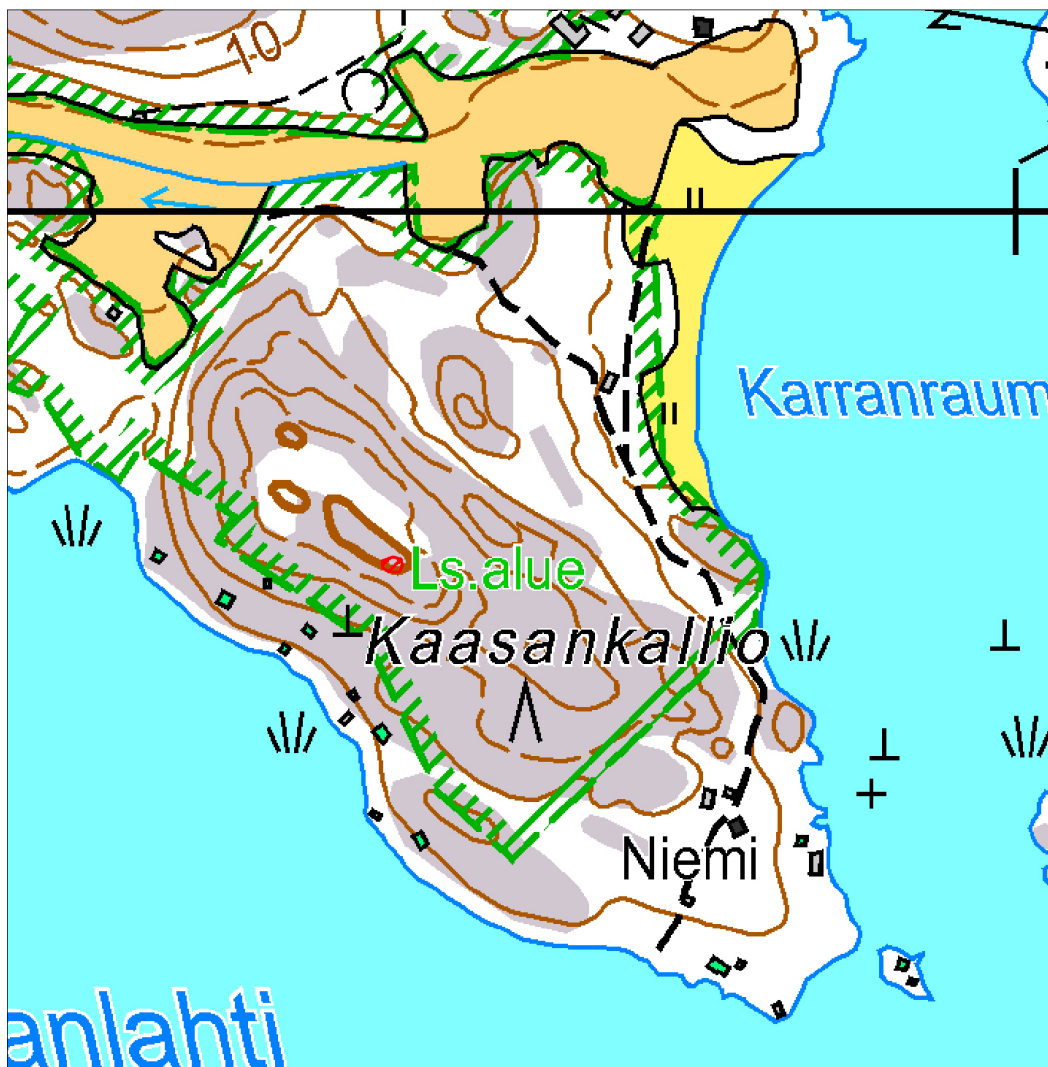


Kuva 20. Rauma Kaasankallio. Röykkiö on osittain koottu kallionhalkeamaan. Kuva T. Vasko.

Kartta 10.

Rauma  
Sorkka-Haapasaari  
Osayleiskaava-alueen arkeologinen inventointi 2014  
T. Vasko  
MK 1:4000

10. Kaasankallio



muinaisjäännösalue

0 200 m

## 7. Kulttuuriperintökohteet

## 11. Haapasaari (Aspöö)

<b>Kunta</b>	Rauma
<b>Nimi</b>	Haapasaari (Aspöö)
<b>Laji</b>	muu kulttuuriperintökohde
<b>Muinaisjäännöstunnus</b>	-
<b>Muinaisjäännöstyyppi</b>	asuinpaikat
<b>Muinaisjäännöstyyppin tarkenne</b>	kartanot
<b>Ajoitus</b>	historiallinen
<b>Lukumäärä</b>	-
<b>Peruskarttanumero</b>	1132 08
<b>Tarkastuspäivä</b>	7.5.2014
<b>Koordinaatit:</b>	
P: 6795160 I: 203830	
P (YKJ): 6798012 I (YKJ): 3203879	
Z/m.mpy alin: 12,00	
Alueen keskikoordinaatti	
P: 6795208 I: 203840	
P (YKJ): 6798121 I (YKJ): 3203889	
Z/m.mpy alin: 12,00	
Muinaisjäännösalueen keskikoordinaatti	

**Sijainti ja maasto**

Rauman kirkosta 5,5 km luoteeseen. Kartanon pihapiiriä ja laidunta.

**Kohteen kuvaus**

Haapasaaren nimi esiintyy asiakirjoissa ensi kerran vuonna 1556. Haapasaari kuului aikanaan Sorkan kylään, mutta erotettiin 1625 kruunun hevossiitolalle laidunsaareksi. Vuonna 1630 paikalle rakennettiin kolme tallia. Hevossiittola lopetti toimintansa vuoteen 1651 mennessä. Samalle paikalle A. E. Jordan rakennutti hiukan myöhemmin Haapasaaren kartanon (säterikartano ja rustholli). Vuoden 1668 kartassa näkyy uusia kartanon rakennuksia. Ensimmäinen merkintä Haapasaaresta (Aspöö) Suomen asutuksen yleisluettelossa on vuodelta 1657.

Haapasaaren säteriratsutilalla toimitettiin isojako maanmittari Johan Forseliuksen toimesta vuosina 1777–1796. Isojakoasiakirjoja ei valitettavasti ole käytettävissä. Isojaon yhteydessä ratsutila jaettiin kahteen osaan Haapasaaren ja Kolhan tiloiksi. Kolhan tila jaettiin edelleen vuonna 1801 Kolhan ja Nurmen tiloiksi. Kartano oli kruununluonteinen aina isojakoon saakka. Puoliskot lunastettiin perinnöksi vuosina 1795 ja 1800. Isojaon täydennys toimitettiin vuonna 1918.

Haapasaaren vanha säterirustholli on maakunnallisesti merkittävä kohde.

*Haapasaari on historiallisen merkittävyytensä vuoksi kulttuuriperintökohde. Tämä tarkoittaa vallitsevan maankäytön olevan edelleen sallittua, mutta maankäytön suunnittelussa on huomioitava alueen erityispiirteet. Haapasaaren isojakokartat eivät olleet käytettävissä, joten kulttuuriperintökohteen rajaus on tehty 1600-luvun tiluskartat, 1900-luvun alun venäläinen topografikartta ja kohteen ympäristö huomioiden. Vuoden 1668 tiluskartassa näkyvä, idästä kartanoa lähestyvä tielinjaus on säilynyt lyhyehköltä matkalta (kts. kartta 11, kuva 22). Tien pohjoispuolella, pitkulaisella kalliolla, on n. 20 metriä ilmeisesti vanhaa kiviaitaa muutama kivikerros jäljellä (kts. kartta 11, kuva 23).*

*Kohteessa on myös yksi alue, joka on kiinteä muinaisjäännös. Alue sijaitsee tontin pohjoisosassa (kts. kartta 11, kuva 21). Vanhan rakennuksen ja Haapasaarentien välissä on kivipitoisia, nurmeltuneita maakumpareita. Ne voivat mahdollisesti liittyä 1600-luvun kartoissa näkyviin tai varhaisempiin rakennuksiin. Alue on laidunta.*

*Alue on välttynyt massiiviselta maankäytöltä, joten maanpinnan alla on mahdollisesti säilynyt historiallisesti merkittäviä rakenteita ja kerrostumia. Vanhimpien kulttuurikerrosten ja kiinteiden rakenteiden säilyneisyyden selvittäminen vaatii lisätutkimuksia.*

### **Digikuvat**

19-21, 37-39

### **Kartat**

Kartta 11., yleiskartta



Kuva 21. Haapasaaren kartanon laidunalueen maakumpareita. Kuva T. Vasko.



Kuva 22. Haapasaaren kartanolle vievää vanhaa tielinjaa. Tielle näkyy laidunalueetta. Kuva T. Vasko.

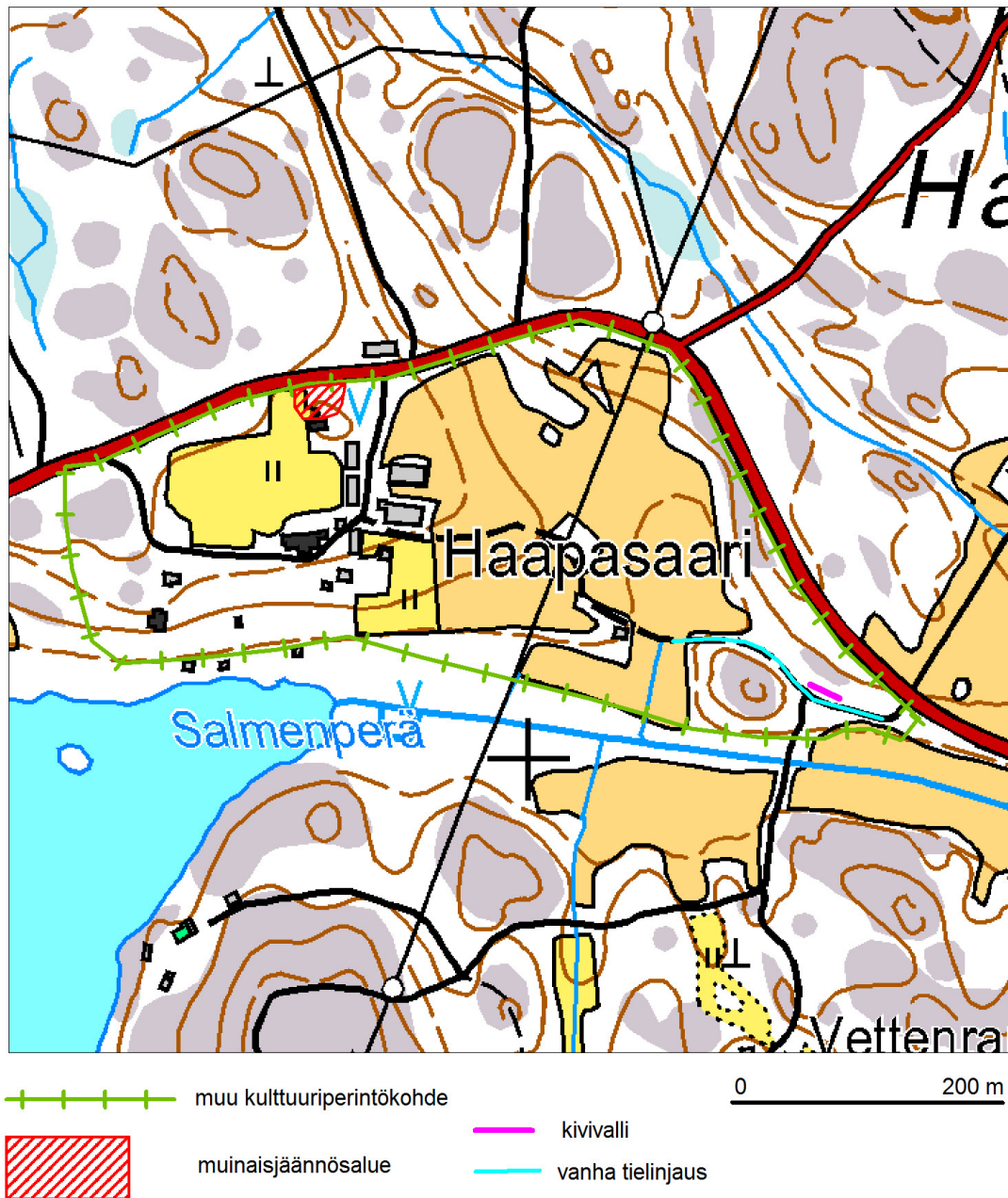


Kuva 23. Haapasaaren kartanolle vievän vanhan tielinjan vieressä olevaa ilmeisesti kiviainan jäännöstä. Kuva T. Vasko.

Kartta 11.

Rauma  
Sorkka-Haapasaari  
Osayleiskaava-alueen arkeologinen inventointi 2014  
T. Vasko  
MK 1:4000

## 11. Haapasaari





## 12. Sorkka (Sorcka)

<b>Kunta</b>	Rauma (Sorcka)
<b>Nimi</b>	Sorkka
<b>Laji</b>	muu kulttuuriperintökohde
<b>Muinaisjäänöstunnus</b>	-
<b>Muinaisjäänöstyyppi</b>	asuinpaikat
<b>Muinaisjäänöstyyppin tarkenne</b>	kyläpaikat
<b>Ajoitus</b>	historiallinen
<b>Lukumäärä</b>	-
<b>Peruskarttanumero</b>	1132 11
<b>Tarkastuspäivä</b>	16.4.2014
<b>Koordinaatit:</b>	
P: 6795093 I: 207530	
P (YKJ): 6797945 I (YKJ): 3207581	
Z/m.mpy alin: 15,00	
Alueen keskikoordinaatti	

**Sijainti ja maasto**

Rauman kirkosta 6,2 km koilliseen. Osa kuivunutta Sorkanlahtea.

**Kohteen kuvaus**

Sorkan kylä on yksi Rauman ympäristön vanhimpia ja perustettu mitä ilmeisimmin jo ennen vuotta 1300. Ensimmäinen kirjallinen maininta kylästä on vuodelta 1514. Vuonna 1571 kylässä oli tiettävästi 12 taloa. Kylä perustettiin alun perin meren rantaan, mutta maankohoamisen seurauksena kylätontti on jäänyt sisämaahan. Se sijaitsee Sorkanperän lahteen laskevan Hiuknummenojan sekä Eurajoelta Raumalle johtavan vanhan maantien varrella. Kylä rajautuu pohjoisessa sekä koillisessa Eurajoen kuntaan. Lännessä Sorkka rajautuu mereen sekä muun muassa Haapasaaren ja Taipalmaan kyliin. Etelässä kylä rajautuu Rauman kaupunkiin sekä Uotilaan.

Isojaon aikana talot sijaitsivat nauhamaisessa rivissä Sorkan maantien eteläpuolella nykyisen Nissilän talon kohdalla Hiuknummenojan ja tien väliin jäävällä alueella. Talot olivat Arvela, Nissilä, Heinilä, Antikkala, Juso, Prami, Kylänpää ja Karkku. Sorkan kylä paloi 1840-luvulla ja tämä mahdollisesti vauhditti vanhan kylätontin hajoamista ja kantatilojen siirtämistä kauemmaksi. Kantatiloista ainoastaan Nissilän talo on säilynyt edelleen samalla paikalla.

Sorkan kylä kuuluu valtakunnallisesti merkittäviin rakennettuihin kulttuuriympäristöihin.

*Sorkka on historiallisen merkittävyytensä vuoksi kulttuuriperintökohde. Tämä tarkoittaa vallitsevan maankäytön olevan edelleen sallittua, mutta maankäytön suunnittelussa on huomioitava alueen erityispiirteet. Kulttuuriperintökohteen rajausta on tehty isojakokarttaan nojautuen. Alueen rajausta on suuntaa antava.*

*Kohteessa on myös kaksi aluetta, jotka ovat kiinteitä muinaijäänöksiä (kts. kartta 12). Niiden rajausta on tehty isojakokarttaan nojautuen. Alueet ovat välttyneet massiiviselta maankäytöltä, joten maanpinnan alla on mahdollisesti säilynyt historiallisesti merkittäviä rakenteita ja kerrostumia. Vanhimpien kulttuurikerrosten ja kiinteiden rakenteiden säilyneisyyden selvittäminen vaatii lisätutkimuksia.*

**Digikuvat**

1-7

**Kartat**

Kartta 12., yleiskartta



Kuva 24. Sorkkan kylän itäisintä reunaa. Kuva T. Vasko.



Kuva 25. Sorkkan kylätontin läntistä muinaisjäännösalueetta. Kuva T. Vasko.



Kuva 26. Sorkkan kylätontin itäistä muinaisjäännösalueetta. Kuva T. Vasko

Kartta 12.

Rauma  
Sorkka-Haapasaari  
Osayleiskaava-alueen arkeologinen inventointi 2014  
T. Vasko  
MK 1:3000

12. Sorkka



muinajäännösalue



muu kulttuuriperintökohde

## 13. Taipalmaa (Taipalma)

<b>Kunta</b>	Rauma
<b>Nimi</b>	Taipalmaa (Taipalma)
<b>Laji</b>	muu kulttuuriperintökohde
<b>Muinaisjäännöstunnus</b>	-
<b>Muinaisjäännöstyyppi</b>	asuinpaikat
<b>Muinaisjäännöstyyppin tarkenne</b>	kyläpaikat
<b>Ajoitus</b>	historiallinen
<b>Lukumäärä</b>	-
<b>Peruskarttanumero</b>	1132 08
<b>Tarkastuspäivä</b>	13.5.2014
<b>Koordinaatit:</b>	
P: 6796241 I: 204631	
P (YKJ): 6799094 I (YKJ): 3204681	
Z/m.mpy alin: 10,00	
Alueen keskikoordinaatti	

**Sijainti ja maasto**

Rauman kirkosta 6,5 km pohjoiseen. Kallioinen metsämaasto.

**Kohteen kuvaus**

Taipalmaan kylä on perustettu tiettävästi 1300- tai 1400-luvulla. Kylän nimi esiintyy ensimmäistä kertaa asiakirjoissa vuonna 1540. Kylässä oli vuonna 1571 kolme taloa. 1800-luvun alkupuolella kylässä oli ainoastaan yksi Canth-suvun omistuksessa ollut tila. Varsinaista isojakoa kylässä ei siis suoritettu, vaan maanmittari J. Wahlroos suoritti verollepanokartoituksen vuonna 1851. Kylätontti on säilynyt kuitenkin nykypäivään saakka Taipalmaan tilan paikalla.

*Taipalmaa on historiallisen merkittävyytensä vuoksi kulttuuriperintökohde. Tämä tarkoittaa vallitsevan maankäytön olevan edelleen sallittua, mutta maankäytön suunnittelussa on huomioitava alueen erityispiirteet. Kulttuuriperintökohteen rajausta on tehty isojakokarttaan nojautuen. Alueen rajausta perustuu vuoden 1851 tiluskarttaan ja on suuntaa antava (kts. kartta 13).*

**Digikuvat**

22-26

**Kartat**

Kartta 13., yleiskartta



Kuva 27. Taipalmaan kylätonttia. Kuva T. Vasko.



Kuva 28. Taipalmaan tuulimyly 1800-luvulta. Kuva T. Vasko.



## 8. Muut kohteet ja mahdolliset muinaisjäännökset

## 14. Koivukujantie

<b>Kunta</b>	Rauma
<b>Nimi</b>	Koivukujantie
<b>Laji</b>	muu kohde
<b>Muinaisjäännöstunnus</b>	-
<b>Muinaisjäännöstyyppi</b>	kivirakenteet
<b>Muinaisjäännöstyyppin tarkenne</b>	röykkiöt
<b>Ajoitus</b>	-
<b>Lukumäärä</b>	-
<b>Peruskarttanumero</b>	1132 08
<b>Tarkastuspäivä</b>	13.5.2014
<b>Koordinaatit:</b>  P: 6795950 I: 202830  P (YKJ): 6798803 I (YKJ): 3202879  Z/m.mpy alin: 12,00  kohteen paikannus Aku Riikilän kartan mukaan	

**Sijainti ja maasto**

Rauman kirkosta 6,6 km luoteeseen. Kallioinen rinne.

**Kohteen kuvaus**

Aku Riikilän (numero 36) mukaan ”itään viettävä rinne, kivipitoinen ihmisten keräämä kumpare”.

Mitään ei paikalta tarkastettaessa löytynyt.

**Digikuvat**

-

**Kartat**

yleiskartta



## 15. Majaslahti

<b>Kunta</b>	Rauma
<b>Nimi</b>	Majaslahti
<b>Laji</b>	mahdollinen muinaisjäännös
<b>Muinaisjäännöstunnus</b>	-
<b>Muinaisjäännöstyyppi</b>	kivirakenteet
<b>Muinaisjäännöstyyppin tarkenne</b>	-
<b>Ajoitus</b>	-
<b>Lukumäärä</b>	1
<b>Peruskarttanumero</b>	1132 08
<b>Tarkastuspäivä</b>	13.5.2014
<b>Koordinaatit:</b>	
P: 6794480 I: 203884	
P (YKJ): 6797333 I (YKJ): 3203934	
Z/m.mpy alin: 20,00	

**Sijainti ja maasto**

Rauman kirkosta 4,8 km pohjoisluoteeseen. Matalaa puustoa kasvavaa kallioaluetta.

**Kohteen kuvaus**

Kolme kiven varaan nostettu n. 1,2x1,0 m kokoinen ja n. 15 cm:n paksuinen kivilaaka. Sen itäpuolella on muutamia pienempiä irtolohkareita. Yksi pitkulainen kivi on aseteltu kahden muun kiven väliin kuin istuimeksi. Paikalla on myös pienen nuotion jäännös. Ehkä kivi on joskus nostettu odottamaan noutoa talviaikaan?

Ympäristö ja konteksti huomioiden kohde ei vaikuta esihistorialliselta. Mahdollinen muinaisjäännös.

**Digikuvat**

50-55

**Kartat**

yleiskartta



Kuva 29. Rauma Majaslahti. Kivilaaka kolmen kiven varassa kalliolla. Kuva T. Vasko.



Kuva 30. Rauma Majaslahti. Kivilaakan takana olevat irtokivet. Etualalla poikittainen "penkki". Kuva T. Vasko.

## 16. Mustalahdentie

<b>Kunta</b>	Rauma
<b>Nimi</b>	Mustalahdentie
<b>Laji</b>	muu kohde
<b>Muinaisjäännöstunnus</b>	-
<b>Muinaisjäännöstyyppi</b>	kivirakenteet
<b>Muinaisjäännöstyyppin tarkenne</b>	röykkiöt
<b>Ajoitus</b>	-
<b>Lukumäärä</b>	-
<b>Peruskarttanumero</b>	1132 08
<b>Tarkastuspäivä</b>	13.5.2014
<b>Koordinaatit:</b>  P: 6795830 I: 203360  P (YKJ): 6798683 I (YKJ): 3203409  Z/m.mpy alin: 10,00  kohteen paikannus Aku Riikilän kartan mukaan	

**Sijainti ja maasto**

Rauman kirkosta 6,3 km luoteeseen. Kallioinen rinne.

**Kohteen kuvaus**

Aku Riikilän (ei numeroa, merkitty karttaan merkinnällä C) mukaan ”todennäköisesti rautakauden hautavare”.

Mitään ei paikalta tarkastettaessa löytynyt.

**Digikuvat**

-

**Kartat**

yleiskartta

## 17. Myllysalmi

<b>Kunta</b>	Rauma
<b>Nimi</b>	Myllysalmi
<b>Laji</b>	muu kohde
<b>Muinaisjäännöstunnus</b>	-
<b>Muinaisjäännöstyyppi</b>	työ- ja valmistuspaikat
<b>Muinaisjäännöstyyppin tarkenne</b>	vesimyllyt
<b>Ajoitus</b>	historiallinen
<b>Lukumäärä</b>	-
<b>Peruskarttanumero</b>	1132 08
<b>Tarkastuspäivä</b>	7.5.2014
<b>Koordinaatit:</b>  P: 6794380 I: 206320  P (YKJ): 6797232 I (YKJ): 3206370  Z/m.mpy alin: 10,00	

**Sijainti ja maasto**

Rauman kirkosta 4,9 km koilliseen. Vesiuoma Kaaronjärven ja Myllysalmen välillä. Pientaloaluetta.

**Kohteen kuvaus**

Vesiuomassa on aiemmin sijainnut useita vesimyllyjä. Rauman seudun historiasta kertovassa kirjassa kohteeseen oli merkitty tieto myllystä vuodelta 1630 (Papunen 1972, 358). Erään paikallisen informantin mukaan vesivoimalla on pyöritetty myös mm. pärehöylää ja sähkövoimaakin olisi tuotettu. Pitäjänkartassa 1800-luvun puolivälissä uomaan on piirretty useita ympyröitä ilmeisesti kuvaamaan vesivoimalla toimivia laitoksia.

Mitään jäänteitä myllyistä ei enää ollut havaittavissa.

**Digikuvat**

12-18

**Kartat**

yleiskartta



Kuva 31. Vesiuoma Kaaronjärven (tässä Haronjärvi) ja Myllysalmen välillä. Kuudella pisteellä merkitty vesimyllyt. Kansallisarkisto.



Kuva 32. Pihojen läpi virtaava uoma kulkee osittain myös kalliolla. Kuva T. Vasko



Kuva 33. Pihamaalla makaava myllyn aluskivi. Kuva T. Vasko.

## 18. Puulunkulma

<b>Kunta</b>	Rauma
<b>Nimi</b>	Puulunkulma
<b>Laji</b>	muu kohde
<b>Muinaisjäänöstunnus</b>	-
<b>Muinaisjäänöstyyppi</b>	työ- ja valmistuspaikat
<b>Muinaisjäänöstyyppin tarkenne</b>	vesimyllyt
<b>Ajoitus</b>	historiallinen
<b>Lukumäärä</b>	-
<b>Peruskarttanumero</b>	1132 08
<b>Tarkastuspäivä</b>	7.5.2014
<b>Koordinaatit:</b>	
P: 6796650 I: 206760	
P (YKJ): 6799503 I (YKJ): 3206811	
Z/m.mpy alin: 10,00	

**Sijainti ja maasto**

Rauman kirkosta 7,3 km koilliseen. Vastamäen kallion luoteispuolella.

**Kohteen kuvaus**

Rauman seudun historiasta kertovassa kirjassa kohteeseen oli merkitty tieto myllystä vuodelta 1650 (Papunen 1972, 358). Mylly on voinut olla perustettu jo aikaisemminkin. Paikalla on nyt pieni vanha omakotitalo ja pihamaata ja piharakennuksia. Puulunjärvestä tuleva vesiuoma kulkee pihapiirin pohjoisrajalla ja alittaa pihatien. Uomassa on kalliota, jota on selvästi joskus louhittu. Vieressä on pieni pelto.

Mitään jälkiä mahdollisesta myllystä ei paikalla enää ollut.

**Digikuvat**

-

**Kartat**

yleiskartta

## **Kirjalliset lähteet**

### **Raportit ja selvitykset**

Itkonen, Kerttu 1961. Rauman inventointi. Inventointikertomus. Museovirasto.

Joukio, Olli 2012. Rauman yleiskaava-alueen kulttuuriympäristöselvitys. Satakunnan Museo.

Lesell, Kreetta 2009. Rauma–Kalanti (Uusikaupunki). Uudistettavan voimajohtolinjan inventointi. Museovirasto.

Riikilä, Aku 1989. Kiinteiden muinaisjäännösten kartoitus. Rauman maalaiskunta, kaavoitus- ja mittaustoimisto.

Sjölund, Jari 1985. Ensimmäisen maailmansodan varustukset Raumalla. Inventointikertomus ja kunnostussuunnitelma. Kenttätöraportteja nro 2. Rauman museo.

Suomenkorpi, Maarit 2010. Rauman kaupunki – Strategisen yleiskaavan maisemaselvitys. Eriksson Arkkitehdit Oy.

### **Kirjallisuus**

Papunen, Pentti & Virkkala, Kalevi 1959. Rauman seudun historia I. *Rauman seudun historia I. Rauman mlk – Lappi – Hinnerjoki. Vanhemmista ajoista n. v:een 1721.* Rauma.

Papunen, Pentti 1972. *Rauman seudun historia II. Rauman mlk – Lappi – Hinnerjoki. Isostavihasta kunnallishallinnon aikaan.* Rauma.

Niukkanen, Marianna 2009. *Historiallisen ajan kiinteät muinaisjäännökset. Opas määrittelyyn ja suojeeluun.* Museovirasto, rakennushistorian osasto.

Salo, Unto 1981. Satakunnan pronssikausi. *Satakunnan historia I.2.* Pori.

Suomen asutus 1560-luvulla. Kartasto. Suomen historiallinen seura. Käsikirjoja VII. 1973.

Suomen asutus 1560-luvulla. Kyläluettelot. Helsingin yliopiston historian laitos. Julkaisuja n:o 4. 1973.

Suvanto, Seppo 1973. *Satakunnan historia. Keskiaika.* Pori.

### **Internet**

Digitaaliarkisto. Kansallisarkiston verkkopalvelut.

Muinaisjäännösrekisteri. Museovirasto.



## **Kartat**

### **Kansallisarkisto (Maanmittaushallituksen historiallinen kartta-arkisto):**

Haapasaari. Tiluskartta ja selitys 1672. J. Streng. A92 2 1/6.

Haapasaari. Tiluskartta, 1673. P. Fischer. A92 2 3/4.

Haapasaari. Tiluskartta 1668. Hofvenius Johan. A92 2 5/6.

Sorkka. Isojako 1783. Isak Tillberg. A8 2 2/15.

Taipalmaa. Tiluskartta ja asiakirjat 1851. P.W.v. Schantz. A92 12 1/3.

Senaatin kartasto. Karttalehti XVI 13. 1903.

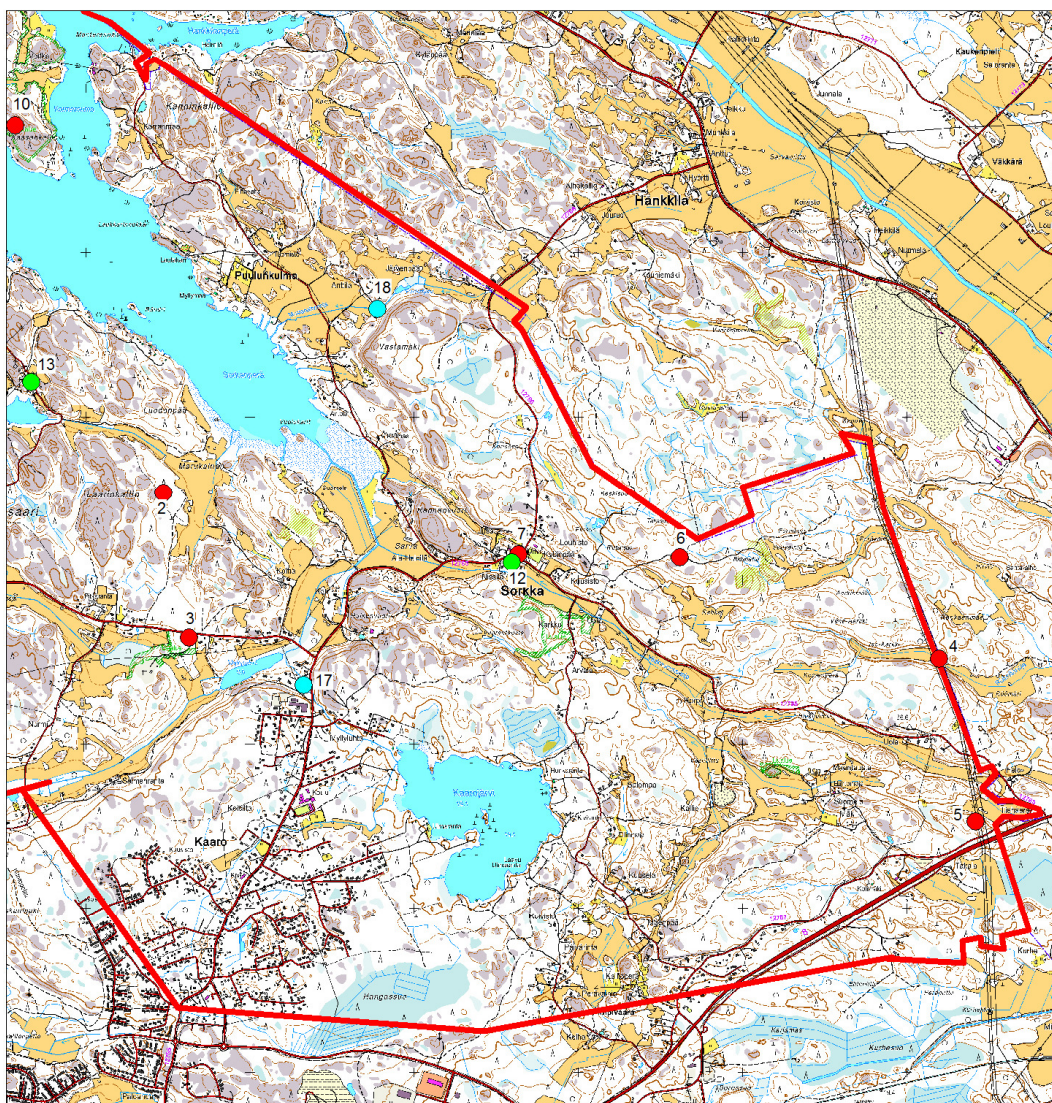
Senaatin kartasto. Karttalehti XVI 12. 1903.

Pitäjänkartasto. Rauma 1132 08 1a.

Liite 1.

Rauma  
Sorkka-Haapasaari  
Osayleiskaava-alueen arkeologinen inventointi 2014  
T. Vasko  
MK 1:35 000

Kohteet



● kiinteä muinaisjäännös

● muu kulttuuriperintökohde

● muu kohde

0 1750 m

Liite 2.

Rauma  
 Sorkka-Haapasaari  
 Osayleiskaava-alueen arkeologinen inventointi 2014  
 T. Vasko  
 MK 1:35 000

Kohteet



- kiinteä muinaisjännös
- muu kulttuuriperintökohde
- muu kohde

0 1750 m

## Liite 3.

## Kuvaluettelo

Rauma  
Sorkka-Haapasaari  
Osayleiskaava-alueen arkeologinen inventointi 2014

T. Vasko

## Digitaalikuvat

1. Rauma Sorkka. Kylätontin itäpää talon luona. Idästä. 16.4.TV.
2. sama
3. Rauma Sorkka. Kylätontin keskiosaa. Luoteesta. 16.4. TV.
4. Rauma Sorkka. Kylätontin länsiosaa. Koillisesta. 16.4.TV.
5. Rauma Sorkka. Sorkan kylän palosta vuonna 1846 kertova muistokivi Sohantien ja Sorkan maantien risteyksessä. Etelästä. 16.4.TV.
6. sama
7. Rauma Sorkka. Kylätontin läntisin osa. Koillisesta. 16.4.TV.
8. Rauma Ridanalho. Röykkiö 1. Pohjoisesta. 30.4. TV.
9. sama
10. Rauma Ridanalho. Röykkiö 2. Lounaasta. 30.4.TV.
11. Rauma Ridanalho. Röykkiö 3. Pohjoisesta. 30.4.TV.
12. Rauma Myllysalmi. Myllyn jauhinkiven aluskivi pihamaalla. 7.5.TV.
13. sama
14. Rauma Myllysalmi. Kaarojärven ja Myllysalmen välisen ojan vesi kulkee pihassa osin kalliolla. Luoteesta. 7.5.TV.
15. Rauma Myllysalmi. Ojan kivistä reunaa alavirtaan. Kaakosta. 7.5.TV.
16. Rauma Myllysalmi. Oja kulkee kallion viertä alavirtaan. Kaakosta. 7.5.TV.
17. Rauma Myllysalmi. Kalliota ja betonoituja reunuksia. Kaakosta. 7.5.TV.
18. Rauma Myllysalmi. Etelästä. 7.5.TV.
19. Rauma Haapasaari. Haapasaaren tila. Koillisesta. 7.5.TV.
20. sama
21. sama
22. Rauma Taipalmaa. Tuulimylly. Kaakosta. 13.5.TV.
23. Rauma Taipalmaa. Kylätonttia. Luoteesta. 13.5.TV.
24. Rauma Taipalmaa. Kylätonttia. Pohjoisesta. 13.5.TV.
25. Rauma Taipalmaa. Kylätonttia. Kaakosta. 13.5.TV.
26. sama
27. Rauma Riihivainio. Kiviröykkiö kalliolla. Etelästä. 20.5.TV.
28. Rauma Riihivainio. Kiviröykkiö kalliolla. Kaakosta. 20.5.TV.
29. Rauma Lehtisten haka. Röykkiöitä. Idästä. 2.5.TV.
30. sama
31. sama
32. Rauma Mustalahti. Röykkiö 1. Idästä. 5.5. TV.
33. Rauma Mustalahti. Röykkiö 1. vieressä oleva rajamerkki. Lännestä. 5.5. TV.
34. Rauma Mustalahti. Röykkiö 2. Idästä. 5.5. TV.
35. Rauma Mustalahti. Röykkiö 3 ja rajamerkki. Idästä. 5.5. TV.
36. Rauma Mustalahti. Yleiskuva alueesta. Etelästä. 5.5. TV.
37. Rauma Haapasaaren kartano. Kartanon itäpuolella kulkevan vanhan tielinjan varrella oleva ilmeisesti kiviaidan jäännös. Idästä. 7.5. TV.
38. Rauma Haapasaaren kartano. Tielinjan pohjoispuolen kiveystä. Etelästä. 7.5. TV.

39. Rauma Haapasaaren kartano. Vanhaa tielinjaa länteenpäin. Mutkan kohdalla vanha linjaus jatkuu eteenpäin kiertäen kalliokummun joka on merkitty myös v. 1668 karttaan. Kiveys oikealla. Idästä. 7.5.TV.
40. Rauma Haapasaaren kartano. Vanhaa tielinjaa itäänpäin. Heti mutkan jälkeen tie liittyy Haapasaarentiehen. Lännestä. 7.5.TV.
41. Rauma Haapasaaren kartano. Vanhaa tielinjaa länteenpäin. Mäen takana kartanon laidunmaita. Kartano puiden takana. Idästä. 7.5.TV.
42. Rauma Haapasaaren kartano. Haapasaarentien vieressä, tilan pohjoisosassa on laidunmaalla kivisiä kumpareita, ehkä varhaisempien rakennusten jäännöksiä. Pohjoisesta. 7.5.TV.
43. sama
44. sama
45. sama
46. Rauma Haapasaaren kartano. Näkymä kartanolle vanhalta tielinjalta. Idästä. 7.5.TV.
47. sama
48. Rauma Haapasaaren kartano. Vanhan tielinjan vieressä olevan kiviaidan(?) länsipää. Lännestä. 20.5.TV.
49. Rauma Haapasaaren kartano. Vanhan tielinjan vieressä olevan kiviaidan(?) itäpää. Lännestä. 20.5. TV.
50. Rauma Majaslahti. Kolmen kiven varaan nostettu laaka. Lännestä. 13.5.TV.
51. sama
52. sama
53. Rauma Majaslahti. Laakan takana olevia irtokiviä. Lännestä. 13.5.TV.
54. Rauma Majaslahti. Laaka ja irtokivet. Pohjoisesta. 13.5.TV.
55. sama
56. Rauma Voitka. Kallioista metsämaastoa Voitkan saarella. 21.5.TV.
57. sama
58. Rauma Kaasankallio. Voitkan Kaasankalliolla oleva röykkiö. Etualalla penkiksi nostetut kivet. Lounaasta. 21.5.TV.
59. Rauma Kaasankallio. Röykkiö on osin kalliohalkeamassa. Etelästä. 21.5.TV.
60. Rauma Kaasankallio. Röykkiön koillispuolella on kiviä pudoteltu alemmalle kalliotasanteelle. Koillisesta. 21.5.TV.
61. Rauma Voitka. Jokisenrauma saaren länsipuolella. Etelästä. 21.5.TV.