

132/29.10.2014

Turun linna, esilinna 1978 →
Eteläsiiven huonekertomukset

Eteläseinästä on laastia poistettu huoneen koko leveydeltä, n. 177 cm verran lattiatasosta yläspäin. Seinä on tiilestä muurattu ja limitetty vuorottaisiin pääty- ja juoksukerrokseen. Tiilet ovat enimmäkseen punaisia ja ehjäpintaisia. Laasti on harmaata, karkeahkoa, seassa runsaasti pieniä kalkkipilkkuja. Tiilien koko: 28 x 7 ; 29 x 6 ; 31 x 7,5 ; 29 x 8,5 ; 15 x 7 ; 16 x 7 ; 15,5 x 7 ; 16,5 x 7 cm.

Seinän suora osa ulottuu n. 90 cm:n korkeudelle lattian yläpuolelle, jossa on holvin kanta.

Rappauksessa ei ole näkyvissä värikerroksia.

Seinän länsiosassa, huoneen lounaisnurkassa on oviaukon umpeenmuuraus. Se alkaa aivan huoneen nurkasta ja ulottuu 112 cm itään. Itäpielessä on pyöreä, osittain veistetty pystypuu, jonka paksuus on ainakin 12 cm ja korkeus lattiapinnasta 116 cm. Puun pintaan on kirveellä veistetty koloja laastin tartunnaksi. Pinnassa on jäännöksiä tummanharmaasta tai mustasta sekä vaaleasta värityksestä. Puun yläosan loveus viittaa siihen, että se on muusta käytöstä nykyiseen paikkaansa otettu; samoin väripinnan jatkuminen puun sivuilla, tiiliseinästä vasten muuratuissa pinnoissa. Pielimuurausta ei aukon kummassakaan reunassa näy. Aukon yläosa on kaaren muotoinen, sen laki on lattiätason yläpuolella 144 cm. Itse kaarta ei seinäpinnassa (kokonaan) näy, vaan se on suurimmaksi osaksi holvipinnan takana. Kuitenkin **kuusi** tiiltä kaaresta on näkyvissä kaaren länsiosasta, huoneen nurkasta lukien. Kaaren kanta jää kuitenkin länsiseinän sisään.

Umpeenmuuraus on itäpielellä puun yläpään tasoon asti suora. Lounaisnurkassa huoneesta kattavan holvin kanta on tässä tasossa eli 148 cm lattian yläpuolella.

Limitys umpeenmuurauksessa on: vuorottaiset juoksu- ja päätykerrokset. Laasti on harmaata ja runsaasti pieniä kalkkipilkkuja sisältävää; hyvin ellei aivan samanlaista kuin viereisessä seinässä. Tiilet ovat punaisia, yleensä ehjäpintaisia. Koko vaihtelee: useimmat ovat n. 29 x 14 x 7,5 cm. Joukossa on kuitenkin suuriakin: 30 x 8 ; 30 x 9 ; 16 x 9 ; 15 x 9 cm.

Oviaukon itäpielellä olevan puun itäpuolella on muurauksen pinnassa näkyvissä voimakkaasti ruostunut rauta, joka on 72 cm:n korkeudella lattiasta. Lienee oven salpakoukku.

10.1.1979

F 102 itäpää, koilliskurkka :

Pohjoisseinän alaisen uuninseinän itä-läns (=seinän-)
muuntamisen hirsi, jossa ocistetty jatkes.

Sijainti:

Hirren alapinnan korkeus m. + 2,52 (4,72 - 2,20)

— pohjoisseinän etäisyys seinästä (kokeusmittauksen koki-
dalla) 25 cm.

Hirren koko : leveys 26 cm, korkeus 19 cm



← Tästä kohdasta katkaista kairettaessa oikean suunnan.

E 402 Länsiseinä ja länsiseinän aukko

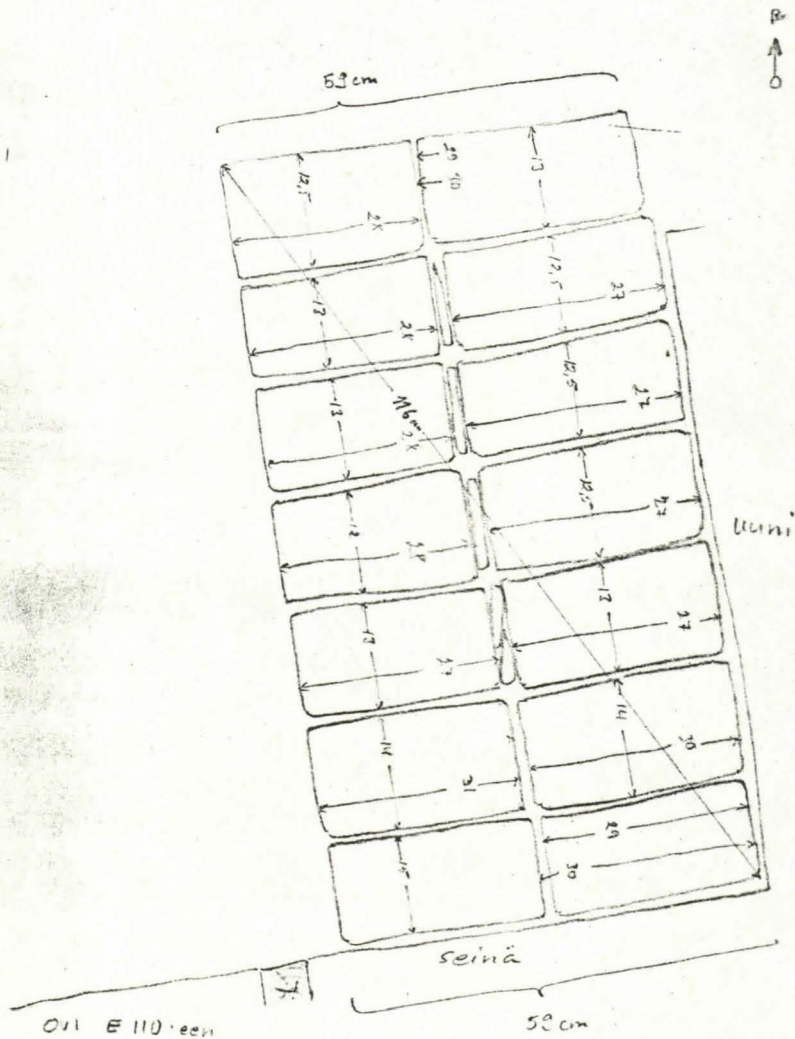
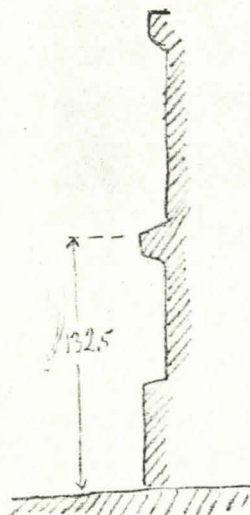
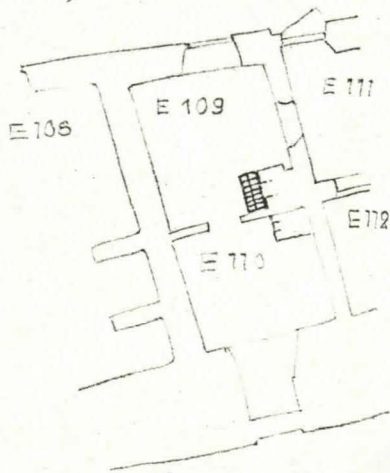
Rappauksen alla länsiseinä on tiilestä muurattu. Tiilet on limitetty vuorottaisiin juoksu- ja päätykerroksiin. Tiilien kokoja: 9,5 x 17 ; 9 x 16 ; 31 x 9 ; 32 x 9,5 cm. Laasti on tiivistä, hienojakoista, harmaata, hiekan (kiilteen) sekaista, kalkkipilkkuisista. Saumojen paksuus on n. 1,5 cm - 2 cm. Seinän yläosassa tiilet ovat ehjöpintaisempia (uudempaa muurausta?).

E 109

Uunin edustan tiilet

Tiilien paksuus n. 5,5 cm.

Tiilipinnan korkeus uunin ylemmästä reunuksesta alas 132,5 cm.



Tulisija lattiatason alapuolella Piirustus n:o 91

Lattiaa kaivettaessa tavattiin (tulevan palkin kohdalla) pinnan alla tiilestä muurattua rakennetta, joka kaivausta laajennettaessa todettiin tulisijan pohjaksi. Tiilien koko rakenteessa oli yleensä 24-26 x 11-13 cm. Näkyvissä oli viivi vierekkäistä tiiliriviä, joiden itäpäässä pohjois-eteläsuuntainen juoksu (1 tai 2 kpl tiiliä). Päällä on yhden tiilikerroksen paksuista muurausta, joka on tehty muuraamalla isot. 10 x 16 x 31 cm kokoiset tiilet säteittäin kaaren muotoon, joka jättää keskelleen säteeltään n. 70 cm:n kokoisen pyöreän alan alemmaa, itä-länsijuoksuista tiilipintaa, jossa tiilet ovat nokeentuneet. Kaaren muotoista muurausta on jäljellä ehkä n. 1/7 ympyrästä. Koko rakennelma on sijoittunut niin, että täydellisestä ympyrästä pohjoispuolikas on purettu myöhemmin rakennetun väliseinän perustuksen tieltä. Rakenteen tämänhetkisessä kaakkoisnurkassa on näkyvissä alinta, itä-länsisuuntaisen muurauksen alla olevaa tiilimuurausta, jossa tiilet ovat ilmeisesti kaakko-luodesuuntaisiin juoksuihin muuratut. Sen alla rakenne ei näytä jatkuvan.

Läntisimmän pilarin länsipuolella:

Laudoituksen alla väritys: alaosa harmaa, roiskekuviointi mustin ja valkoisin (sekä punaisin) pisaroin. Musta raita lattiasta n. 98 cm:n korkeudella, 1 cm:n paksuinen. Sen yläpuolella on marjapuuronpunainen maalipinta vaakasuoraan palkkiin asti. Vaakasuorat kattopalkit ovat valkaistuja. -Kaksi pystypilaria huoneen keskellä ovat maalaamaattomia, kirveellä veistettyjä. Itäisemmän pilarin itäpuolen yläosassa on valkaistua pintaa.

Läntisessä pilarissa on laudoituksen alla paljastuneita lyijykynätekstejä:

Wilhelm Reinhold

h --- in

Johan Viktor

Teräs 1889

22
12

August Leino

--- Als

Wairit vil no ere (?)

8 dygn ett wite

gifwes rådstrifven

rätten år 1887

18 10/5 90

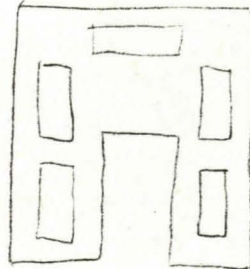
Adamo

Itäseinän (portaikkoon E 105 johtavan) oven päältä paljastui rappauksen alta täytemuuraus, jolla aikaisemmin kaariaukokoinen ovi on madallettu ja (kavennettu sekä) muutettu yläosaltaan suoraksi. Kaari on segmenttikaari, joka alkaa aivan kuusikulmaisen tornin pohjoisseinän pinnasta ja ulottuu lakipisteessään välikaton pintaan. Kaariaukon leveys on n. 137 cm. Lakipisteen korkeus nykyisen oven yläkamanasta on n. 60 cm. Aukko on täytetty neljällä kerroksella tiiliä, joista kolme ylintä kerrosta on vaakatasossa, pitkät sivut näkyvissä seinän pinnassa, alimpana tiilet muodostavat loivan kevennyskaaren nykyisen oviaukon yläpuolelle ja ovat muuratut syrjälleen, päät näkyvissä seinäpinnassa. Täytteen tiilien kokoja: 30 x 8 ; 30,5 x 7,5 ; 16,5 x 7 ; 31 x 7 ; 15 x 6,5 ; 16 x 7 cm. Laasti tiilten välissä on valkoista, hienojakoista, tasalaatuista. Aukon seinämissä on näkyvissä useita värikerroksia, pääasiassa keltaisia.

Portaan E 105 puolelta aukon umpeenmuurattu yläosa on peitossa portaikon välitasanteen takana. Oviaukon madaltaminen lienee johdunut portaikon rakentamisesta.

Huom. että oviaukkoa on seinän länsipuolella kavennettu n. 16 - 17 cm myös pohjoispuoleltaan, mikä ei kuitenkaan näy seinän itäpuolen limityksessä. (

Läntisen uunin hormisto



Lattiapinnan purkamisen ~~jälkeen~~ ja täytteiden poistamisen jälkeen on näkyvissä vanha lattialaudoitus. Tämä lattiapinta koostuu kolmesta eri osasta, jotka poikkeavat toisistaan.

Lattialaudoitus muodostuu itä-länsisuuntaisista laudoista.

1: huoneen luoteisnurkassa lattialaudat ovat n. 3,55 x 3,55 m kokoisella alalla 24 - 26 cm leveitä, ponttilautoja, jotka on kiinnitetty parruihin isoin nauloin. Lautojen yläpinta on hyvin kulunut, jopa niin, että saumojen ponttaus on suurelta osalta tullut näkyviin. maalia, muuta väritystä tai pintakäsittelyä ei laudoissa ole nähtävissä. Ikkunasyvennyksen pohjana on tämän laudoituksen tasossa tiilipinta, jonka muodostaa kaksi vierekkäistä seinäsuuntaista tiiliriviä. Tiilien koko: n. 31 x 16 ... 32 x 17 cm.

2: Edellä selostetun lattianosan ja huoneen poikki kulkevan suoran sauman itäpuolella laudoitus on tehty kapeammista, n. 22 cm leveistä laudoista, joissa ei ole ponttia. Laudoituksen saumat ovat viereiseen osaan nähden jonkin verran enemmän koillis-lounaissuunnassa.

jatkun!

E 207

Itäseinä: muurattu tiilestä, alaosa halmaakiveä max. 74 cm korkeudelle lattiasta. Limitys: kaksi juoksua ja pääty - munkkilimitys.

Tiilien koko: 30 x 7; 31 x 8; 30 x 8 ; 32 x 14 x 8 ; 32 x 15 x 9 ; 31 x 16 x 9 ; 34 x 7,5 ; 29 x 7,5 ; 28 x 5,5 ; 28 x 10 ; 30 x 8 cm.

Tiilikerrokset laskevat pohjoiseen päin, n. yhden kerroksen verran. Laasti kellertävää, paikoin valkista (paikkauksia?) joukossa kalkkitiivistymiä valkeina pilkkuina sekä kiillettä. Laasti on karkeahkoa.

Itäseinä ei ole liitoksessa pohjoisseinään, vaan loppuu - tosin murtopintaan - sitä vasten. Pohjoisseinä on revennyt irti itäseinästä, rako on n. 6:n cm:n suuruinen, ja sitä on täytetty pystyyn, syrjälleen muuratuilla tiilillä, joiden paksuus on 7 cm. Itäseinässä on pienempi, nelikulmainen syvennys ja suurempi, umpeenmuurattu, seinäkomeroksi muutettu kaariaukko.

Nelikulmainen komero on yhden tiilenmitan syvyinen, 8 tiilikerroksen korkuinen ja 1 1/2 tiilen levyinen. Sen katteena on ohut, 2,25 cm:n paksuinen lauta. Laudan päällä on yhden tiilikerroksen paksuutta vastaavasti tiilenpaloja täytemuurauksena.

Kaariaukko itäseinän kaakkoisnurkassa: kaari on muurattu 1:stä kerroksesta syrjälleen asetettuja tiiliä, päät näkyvissä. Niiden päällä on 1 kerros tiiliä lappeellaan kaaren muodossa, päät näkyvissä. (Sama muoto kuin ylimässä kerroksessa). Kaaren tiilien koko (esimerkkejä): 30 x 8 (kaaren ensimmäinen tiili on pitkä sivu näkyvis- sä), 15 x 9 ; 16 x 9 ; 17 x 8 ; 17 x 9 ; 14 x 10 ; 14 x 8 cm: Kaariaukko suuntautuu ulos viistosti, ulkoseinän mukaan. Kaaren syrjälleen muuratut tiilet ovat pitkittäin aukon suuntaiset, eivätkä kohtisuorassa seinän sisäpintaan nähden (kuten kaaren lappeellaan olevat tiilet). Kaariaukon alareuna on ollut lattiasta 72 cm:n korkeudella. Aukon yläpuolella on seinässä pystysuoria (vinoja) halkeamia, kaari on "harventunut".

Täytemuuraus: Aukko on ensin muurattu umpeen siten, että on syntynyt seinäkomero syvyydeltään 58 - 65 cm. Tiilien koko tässä on: esim. 27 x 7 ; 14 x 8 ; 13 x 7 cm (vain muutama tiili rappauksen alta näkyvissä). Pinta on rapattu,

kaariaukon alla
kaari

1978

väriltään harmaa. Myöhemmin komero on muutettu nelikul-
maiseksi muuraamalla siihen lauta"laatikko", kooltaan
109 (leveys) x 106 cm (korekus). Laatikon syvyys on
44 cm. Laudan paksuus on n. 2 cm. Komerossa on keski-
korkeudella sivuseinissä urat hyllyä varten, ylälaudassa
suunnilleen keskellä on samanlainen ura pystyjakoa vart-
ten. Komeron pohja on paksumpaa puuta kuin muut seinämät,
3,5 cm paksua lautaa, ja maalaamaton, lienee myöhemmin
uusittu. Komeron seinämät ovat kahden laudan syvyiset,
taustana on ollut samanlaista lautaa pystysuuntaisesti,
mutta näistä on vain kaksi pohjoisreunassa ja kapea liis-
te eteläreunassa jäljellä. Seinämissä on jäljellä vaa-
leanpunaista maalia. Tausta on puhkaistu, milloin lie-
nee, umpeenmuurauksen saumoissa on osittain uudennäköis-
tä laastia!

Laasti on ruskehtavaa, joukossa on kalkkipilkkuja.
"Laatikon ympärillä on joka sivulla täytemuurausta. Tiil-
lien kokoesim.: 14 x 7 ; 14 x 8 ; 15 x 7 ; 15 x 8 ;
28 x 8 ; 29 x 9 ; 29 x 8 cm.

Laasti on valkoista, joukossa on kiillettä tms.

Pohjoisseinään murretun ovikomeron itäseinässä tiilet
on 151 cm:n korkeudelle asti syrjälleen muuratut leveä
pinta näkyvissä. Ylempänä on viisi kerrosta juoksuja
vuorolimityksessä, Tiilien koko: esim. 28 x 15 ; 29 x 15 ;
30 x 15 ; 30 x 7 ; 28 x 7 ; 29 x 8 ; 28 x 7,5 cm.

Syrjällään olevien tiilien limityksessä ei ole havaitta-
vaa säännöllisyyttä. Saumat ovat ohuet, vain 1 - 1,5 cm
paksut. Laasti on valkeaa, hienojakoista.

Ovikomeron länsiseinä: koostuu n.1/2 osalta murtopinnas-
ta ja n.1/2 osalta ehjästä tiilipinnasta.

Murtopinta on lattiasta 68 cm:n korkeudelle asti koko
komeron syvyinen, 144 cm:n korkeudelle asti vain 45 cm
leveä osa komeron pohjoispuolella. Loppuosa on sileätä
ehjää tiilipintaa. Laasti on keuhkavaa tai valkoista
joukossa on pieniä kiviä ja kalkkitiivistymiä pieninä
valkeina pilkkuna. Se on tasalaatuista ja tiivistä.
Tiilimittoja tässä osassa: 26 x 7 ; 26 x 6,5 ; 26 x 6 ;
26 x 8,5 ; 26 x 7,5 ; 13,5 x 6,5 ; 13,5 x 7 cm. Saumojen
paksuus vaihtelee 1:n ja 2:n cm:n välillä.

Sileän seinäpinnan muodostaa pohjoisseinässä olleen ko-
meron umpeenmuuraus ja sen laajennus - korjaus-, pikkaus-
tai vahvistusmuuraus - joka ovikomeron yläosassa ulottuu

perälle asti. Tiilien kokoja: 26,5 x 7,5 ; 27 x 7,5 ; 27,5 x 7,5 ; 29 x 7 ; 30 x 7,5 ; 15 x 6,5 ; 15 x 8 ; 14,5 x 6,5 cm. Limitys tässä lyhyessä osassa tavoittelee vuorottaisia pääty- ja juoksukerroksia. Murtopinnan yläpuolella on yksi tiili syrjällään, leveä sivu ulospäin. Koko: 31 x 16 cm.

Laasti on epätasaisempaa, karkeampaa kuin murtopinnan laasti ja siinä on joukossa selvempiä, suurempia kalkkitiivistymiä.

Ovikomeron pohjoisseinä käsittää kapeat seinäpinnat oven sivuilla ja yläpuolella. Aukon pielet, varsinkin itäinen, on muurattu suuremmista ja pienemmistä tiilenpaloista, jotka on asetettu milloin lappeelleen, milloin syrjälleen, miten milloinkin parhaiten sopivat. Tiilien kokoja: 6 x 12 ; 6,5 x 12 ; 6 x 13 ; 7 x 15 cm.

Laasti on harmahtavaa tai kellertävää, joukossa on hiekkaa ja kalkkitiivistymiä.

Oven yläpuolella ovat tiilet syrjällään, aukon suuntaisesti; päät näkyvissä. Jos muodostavat kaaren, niin äärimmäisen loivan. Tiilien kokoja: 6,5 x 13 ; 6,5 x 14 ; 7 x 14 ; 6,5 x 15 ; 6 x 14,5 cm.

Komeron seinämien ja katon aikaisemmat rappaus- ja värikerrokset (keltainen, pari harmaata) jatkuvat oven nykyisten pielimuurausten sisään, mikä viittaa siihen, että sisäovi pielineen olisi jälkeempään lisätty komeroon.

Pohjoisseinä: Koostuu useista eriaikaisista muurauksista. Alkuperäisintä tiilimuuria on nähtävissä seinän länsiosassa nurkan itäpuolella ja seinäkomeron itäpuolella sekä itäosan yläosassa, ovikomeron yläpuolella.

Lattianrajassa seinän länsiosassa on näkyvissä luonnonkiviä max. 32 cm:n korkeudella lattiasta.

Limitys: seinäkomeron länsipuolella on tiililimitys komeron korkeudeksi asti todennäköisesti munkkilimitys eli sama kuin itäseinässä. Tämän osan länsipuolella on nurkasta puretun tulisijan täytemuuraus ja sen yläpuolella hormiin johtavan aukon umpeenmuuraus. Tiilten koko munkkilimityksessä: 28 x 9,5 ; 28 x 8 ; 29 x 6,5 ; 29 x 7 ; 31 x 9 ; 26 x 7 ; 28 x 9 ; 28 x 10 ; 30 x 7,5 ; 30 x 7 ; 10 x 8 ; 12 x 8 ; 17 x 8 ; 16 x 9 ; 15 x 8 cm. Tiilissä on paljon tummaksi, jopa mustaksi palaneita. Laasti on tässä osassa harmaata pinnempaa, syvemällä kellertävää. Jou-

E 207 (jatk.)

kossa siinä on hiekkaa, pieniä kiviä ja kalkkitiivistymiä.

Ovikomeron yläpuolella seinäpinta on tasainen, säännöllisesti limitetty vuorottaisiin päty-, ja juoksukerrokseen. Tiilien mittoja tässä osassa: 29 x 8 ; 29 x 7,5 ; 29 x 8 ; 29 x 7,5 ; 30 x 7,5 ; 30 x 8 ; 15 x 7,5 ; 14,5 x 7 ; 15 x 8 ; 15,5 x 8 ; 14 x 7 cm. Laasti on valkoista, hiekan ja kalkkinsekaista, ei kovin hienoa.

Nykyisen ovikomeron yläosa on segmenttikaari, joka on muurattu siten, että joka toisesta tiilestä on näkyvässä pitkä sivu, joka toisen tiilen yllä on kahden ^{päällekkäisen} syrjäillään olevan tiilen pää. Vasemmalla puolella tiilet kallistuvat vasempaan, oikealla oikeaan; keskellä kaarta on kaapea tiilikiila, joka lukitsee kaaren ja jonka mukaiset em. kallistumat ovat. Tiilien kokoja: 28 x 8 ; 29 x 8 ; 29 x 7,5 ; 28 x 7,5 ; 15 x 7,5 ; 15 x 8 ; 16 x 7,5 ; 15,5 x 7 ; 15 x 8 cm. Laasti on harmahtavaa, hiekan ja kalkkinsekaista, karkeahkoa, samantyyppistä kuin ovikomeron yläpuolella olevassa seinän osassa. Saumat ovat n. 1 - 2 cm paksut. Tiilikiilan koko: 15 x 4,5 cm.

Tiilet kaareissa ja sen yläpuolisessa seinässä ovat punaisia ja vain jokunen tumma joukossa. Seinän yläosa on kaariaukon murtamisen yhteydessä rakennettu uudelleen?

Pohjoisseinän keskellä, ovikomeron länsipuolella on lähinnä alkuperäiseen rakenteeseen kuuluvaksi katsottavan, lattiaan asti ulottuvan kaariaukon umpeenmuuraus. Aukosta on jäljellä länsi(=vasen)pieli ja puolet kaaresta. Loppuesaaon purettu nykyisen ovikomeron paikalta.

Pielen tiilet ovat kooltaan ja väriltään sekä, sikäli kuin voidaan todeta, lämmitykseltään huoneen muiden seinien rakennetta vastaavia, Tiilien koko:pielessä on esim. 31 x 8 ; 32 x 9 ; 28 x 7 ; 31 x 9 ; 29 x 10 ; 13,5 x 8 ; 13 x 8 ; 15 x 8 ; 14 x 7 ; 15 x 8,5 cm.

Kaari on muurattu yksinkertaisena syrjälleen, päät näkyviin asetetuista tiilistä. Kokoja: 4 x 8 ; 15 x 9 ; 15 x 8 ; 14 x 7 ; 14,5 x 6,5 ; 14 x 9 cm.

Laasti on kellertävän ruskehtavaa, joukossa hiekkaa ja kalkkipilkkuja.

Aukossa on erotettavissa kaksi ilmeisen eriaikaista umpeenmuurausta. Ensimmäisessä vaiheessa se lienee muutettu seinäkomeroksi, jonka alareuna on ollut n. 76 cm ny-

kyisen lattian yläpuolella. Tämän tason yläpuolella on komeron seinämät "revetoitu" 8 tiilikerroksen korkeudelta. Länsiseinämän ja "revetöinnin" välinen sauma on leveä, 4 - 5 cm, ja sen laasti on huomattavasti karkeampaa kuin seinän muu laasti. Tiilien koko: 12,5 x 7,5 ; 12,5 x 6,5 ; 13 x 7 ; 12 x 6 cm. "Revetointi" lienee kannattanut lautaa (tai lautoja), joilla komeron yläosa on tehty vaakasuoraksi; 8:n tiilikerroksen päällä on laastisaumassa lahonneen laudan muruja. Laudan yläpuolella olevan tilan umpeenmuuraus on epäyhtenäinen, koostuu ehjien tiilien ohella tiilenpaloista ja runsaasta laastista. Osa on vanhempaa, osa myöhempää, korjattua muurausta. Vanhempien tiilien koko on esim.: 27 x 10 ; 27,5 x 8 ; ? x 7 cm.

Komeron seinämissä on rappaus: ainakin kolme eri kerrosta, kaikki pinnaltaan harmaiksi maalattuja tms.

Myöhempi komeron umpeenmuuraus on tehty vuorottain juoksu- ja päätykerroksin. Tiilet ovat suhteellisen tasavärisiä, punaisia ja kooltaan : 26 x 6,5 ; 27 x 8 ; 24,5 x 7,5 ; 27 x 7,5 ; 15 x 7,5 ; 15 x 8 ; 14,5 x 7 ; 15 x 8 ; 15 x 8 cm. Pystysauma vanhempaa muurausta vasten on 3 cm leveä. Laasti on hiekansekaista, karkeaa, mutta hienompaa kuin vanhemman umpeenmuurauksen laasti, harmaata, kalkkipilkkuihin. Lattiasta 122 cm:n korkeuteen asti uudempi muuraus on pystysuora, siitä ylöspäin se on korjattu seinän kaltevuutta vastaavaksi.

Pohjoisseinän kolmas, nykyisen seinäkomeron kaari on muurattu komeron syvyys suunnassa syrjälleen pitkittäin asetetuista tiilistä, joiden päät ovat näkyvissä seinäpinnan tasossa. Tiiliä on kaksi kerrosta päällekkäin, osa ylemmästä kerroksesta kaaren länsiosassa on korvautunut yläpuolella olevan hormiaukon umpeenmuurauksella. Kaari on segmenttikaari, jossa kiilakivi keskellä, vain ylemmässä tiilikerroksessa.

Kaaren kannat ovat jonkin matkaa sivuseinämien sisällä; länsipuolella seinämä työntyy kaaren alle 8 cm, itäpuolella 4 cm. Itäpuolella kaaren alun kahden ensimmäisen tiilikerran jälkeen kaari "hyppää" ylöspäin muodostaen 4 - 5 cm:n portaan. Näyttää siltä, että nykyisen kaaren tilalla on aikaisemmin ollut (ehkä) jyrkempi kaari, josta kantaosat ovat jäljellä nykyisen kaaren osina.

Tiilien kokoja kaareissa: 15 x 7 ; 24 x 16 x 8 ; 31 x 16 x 7 ;

31 x 16 x 7,5 ; 15,5 x 7,5 cm.

Kantaosien tiilet ovat kooltaan esim.: 29 x 15 x 7

Komeron sivuseinät ovat vanhaan muuraukseen murretut, limityksen tiilistä osa on katkaistu. Seinässä on n. tiilenmitan paksuinen tiilikuori, jonka takana seinämuurinksisäosa koostuu luonnonkivi-laasti-tiilenpala-täytteestä, mikä on näkyvässä komeron perä- ja sivuseinämissä. Seinän yläosassa, luoteisnurkasta cm:n päässä alkaen on 60 x 60 cm:n kokoinen, hormiin johtava aukko muurettu umpeen sementtilaastilla ja tiilillä, joiden koko vaihtelee: 28 x 7,5 ; 30 x 7 ; 29 x 9 cm ; vanhoja ja uusia tiiliä sekaisin.

Luoteisnurkassa on puretun tulisijan kohdalta huoneen nurkka täytetty ja oikaistu täytemuuraukseksi. Muurauksessa on käytetty tiiliä, joiden koko on esim.: 30 x 14,5 ; 29 x 14 ; 30 x 15 ; 27 x 15 ; 30 x 14,5 ; 28 x 8,5 ; 29 x 7 ; 28,5 x 6,5 cm. Pohjoisseinässä täytemuuraus ulottuu parhaimmillaan 52 cm:n päähän nurkasta, vaihtelee kuitenkin takana olevan seinämurin kaltevuuksien mukaan; minimietäisyyden nurkasta lukien ollessa 36 cm. Tiilet on muurattu milloin lappeelleen, milloin syrjälleen. Tiilistä osa on nokisia; muurauksessa on käytetty puretun tulisijan tiiliä? Laasti on karkeaa, kovaa, tiivistä, harmaata; uuden tuntuista, sementtilaastia? *Kojaus 1961. → s. -9-*

Nurkassa pohjoisseinä kaartuu täytemuurauksen taakse ja muuttuu nokiseksi. N: 214 cm:n korkeudella lattiasta seinä oikenee suoraksi.

Länsiseinä: Luoteisnurkasta tulisijan umpeenmuuratus ulottuu länsiseinän alaosassa 68 cm:n, yläosassa 28 cm:n päähän.

Seinän alaosassa on luonnonkivimuuria, joka paikoitellen ulottuu 58 - 72 cm:n korkeuteen lattiasta. Kivien koonoudattelee muiden seinien vastaavia osia, eli isoimmat ovat 56 x 43 cm - 59 x 41 cm, pienemmät lähelle tiilikiven kokoa asti. Kivet ovat käsittelemättömiä.

Tiililimitys vastaa muiden seinien limitystä (juoksujuoksu-päätty), mutta ei ole aivan säännönmukainen. Tiilien koko: esim. 31,5 x 8 ; 30 x 8,5 ; 32,5 x 8,5 ; 33 x 9 ; 32 x 8 ; 13 x 8 ; 15,5, x 8 ; 15 x 8 cm.

Saumojen paksuus 1,5:stä 3,5:een cm:iin, yleensä n. 2 cm.

Laasti on kellertävää, usein harmaata, ikäänkuin savensekaista; kalkkipitoista, verrattain hienojakoista. Joukossa siellä täällä pieni, pikkusormen pään kokoinen kivi.

Seinässä on suuri, n.6cm leveä halkeama, joka alkaa lattiatasossa n. 65 cm:n päässä lounaisnurkasta ja jatkuu vinosti pohjoiseen; seinän yläosassa, n. 50 cm katon alapuolella se on 145 cm:n päässä lounaisnurkasta.

Seinän eteläosassa, n. 34 cm lounaisnurkasta on samanlainen umpeenmuurattu kaariaukko kuin itäseinässä. Myös aukon kaari on samanlainen, kahdesta tiilikerroksesta, - ylemmän tiilet lappeellaan, alemman syrjällään - muodostuva. Murtuma seinässä on aukon keskilinjan pohjoispuolella, ja siltä kohdalta kaari on katkennut ja keskiosaltaan laskenut niin, että etelästä lukien 13:n ja 14:n tiilen välille muodostuvan "hypyn" kohdalla kaaren pohjoisosa on 7 cm keskikohtaa ylempänä. (14. ja 15. tiili puuttuvat, tilalla on laastista ja tiilenpaloista tehty paikkausmuuraus). Kaaren tiilien koko esim.: 15 x 8 ; 15,5 x 7,5 ; 14 x 9 ; 15,5 x 8,5 ; 13,5 x 8,5 ; 14 x 7 ; 13,5 x 8 cm.

Aukon koko: leveys n. 158 cm. Alareuna on ollut lattiapinnasta n. 83 cm:n korkeudella. Aukon seinämissä on ollut rappaus tai kalkkaus, havaittavissa on ainakin kolme eri kerrosta, joissa päällimmäisen pinnan väri on harmaa.

Umpeenmuuraus on tapahtunut ainakin kahdessa vaiheessa. Aukko on muutettu ensin seinäkomeroksi. Kaaren alla on 2,5 cm paksu lauta, joka on ollut komeron kattona. Laudan yläpuolella umpeenmuuraus on tehty kahdesta kerroksesta tiiliä joiden koko on 28 x 8 ; 16 x 9 ; 15 x 9 ; 23 x 7 cm, sekä näitä pienemmistä paloista. Laasti on harmaata, murenevaa, ja siinä on suuria, paikoin lähes neliösentin kokoisia kalkkitiivistymiä. Lautta, joka on ehkä ollut maalattu harmaaksi, ei tukeudu aukon seinämiin, vaan sen päät ovat kaaren kantojen yläpuolella, etelässä 10 cm, pohjoisessa 4 cm. Alapuolelta lauta tukeutuu umpeenmuurauksiin.

Komero, jonka jonkinaikainen alapinta on näkyvissä tiilisaumoissa 97 cm:n korkeudella lattiasta, on nähtävästi ensin muurattu umpeen eteläpuoliskoltaan, n. 81 cm:n le-

veydeltä. Tämä muuraus koostuu periaatteessa vuorottai-
siin juoksu- ja päätykerrokseen limitetyistä tiilistä,
joiden koko on esim: 32,5 x 9,5 ; 28,5 x 8 ; 31,5 x 9,5 ;
29 x 7,5 ; 13,5 x 8 ; 13 x 8 cm.

Laasti on samanlaatuista ja-näköistä kuin laudan yläpuo-
lella. Tiilikerrosten kaltevuus noudattaa seinän varsin
naisen muurauksen tiilikerrosten suuntaa.

Umpeenmuurauksen jälkeen jäljelle on jäänyt 70 cm leveä,
88 cm korkea ja 46 cm syvä nelikulmainen lautakattoinen
komero, jonka seinämät on rapattu tai kalkittu ja väri-
tetty tasaisen harmaaksi. Tämäkin osa on sittemmin muu-
rattu umpeen, mutta sikäli erikoisesti, että ylä- ja ala-
reunassa olevien ja pohjoissivulla syrjäällä olevan tii-
len keskellä on n. 50 cm leveä ja 30 cm korkea kivi. Muu-
rauksen taakse näyttää jäävän tyhjää tilaa ennen komeron
takaseinää. Tiilien koko tässä kohdassa esim: 29,5 x 9 ;
28 x 8 ; 31,5 x 8 ; 33 x 9 ; 19 x 9 ; 18 x 10 ; 12,5 x 6 ;
13 x 7 ; 17 x 9 ; 15 x 8 cm.

Laasti on tässäkin samannäköistä kuin em. eteläpuolen
umpeenmuurauksessa.

Seinän yläosaa on korjattu aukon yläpuolella täyttä-
mällä repeämät laastilla, joka ainakin pinnalta on har-
maata, tiivistä; lieneekö uutta ?

Eteläseinän ikkunan länsipuolella oleva osa: Seinän ala-
osa on luonnonkiveä n. 80 cm:n korkeudelle asti. Kivet
ovat työstämättömiä, suurikokoisia (esim. 66 x 62 cm ;
54 x 30 cm ; 42 x 34 cm) Kivistä on ulkopinnasta loh-
jennut kerros samalla tavoin kuin esim. kuumuuden vai-
kutuksesta. Sama ilmiö on myös länsiseinän kivissä.
Kivien välissä täytteenä on myös tiiliä.

Seinän tiiliosan limitys on juoksu - juoksu- pääty.
Tiilien koko: 31 x 8 ; 30 x 8,5 ; 28 x 7 ; 28,5 x 7 ;
32 x 9 ; 29 x 7,5 ; 16,5 x 8 ; 15 x 8 ; 14 x 7 ;
14 x 9,5 cm. Laasti on samaa kuin huoneen muiden seinien
vastaavissa alkuperäisissä rakenteissa.

Lounaisnurkka on tiivis, tiilikerrokset etelä- ja län-
siseinissä vastaavat toisiaan ja seinät ovat liitoksessa
keskenään.

Seinän ikkuna-aukko on suurennettu jälkeinpäin; sen pie-
li on murettu seinämuuriin ja tasattu erikokoisin tii-
lenpaloin. Ikkuna-aukon kaari vastaa rakenteeltaan ovi-

komeron kaarta, mutta on ilman kiilakiveä keskellä; sen laasti on samanlaista. Tiilien koko: 29 x 7 ; 28 x 7,5 ; 15 x 8 cm

Eteläseinä kallistuu pohjoiseen päin, 1 metrin korkeuserolla kallistuma on 6 cm.

Ikkunasyvennys: Syvennyksestä poistetun korokkeen alla jatkuu laudoitus syvennyksen pohjassa n. 60 cm seinäpinnan eteläpuolelle. Lautojen jälkeen on kivipinta, jossa päällä on laastia. Eteläisimpänä ikkunan alla on näkyvissä kolme isoa luonnonkiveä, jotka jatkuvat ikkuna-seinän ja komeron sivuseinien sisään. Suurimman kiven korkeus komeron pohjan laastipinnasta on n. 35 cm, ikkunapenkistä alas n. 55 cm. Kivet alkavat eteläseinän sisäpinnasta 122 cm:n päässä etelään.

Katto: kipsilevyt on poistettu. Niiden alla on lautakatto, joka on ollut maalattu valkoiseksi. Laudat ovat pohjois-eteläsuuntaiset (samansuuntaiset kuin katon poikki ulottuva palkki). Lautojen leveys: 21,5 - 22 cm; kiinnitetty suurilla, taotuilla nautoilla.

*26.11.1979 on arattu luoteispuolelta paikallisen
muinaisrauta- ja arteen vanha kirkonrakennus, johon
johtaa yläkylästä. Pöytä- ja kirkonrakennus
on nyt näkyvästi kirkon kirkon rakennus-
on allentilä, 3 kpl pöytäkirkon kirkonrakennus.*

Lattia oli peitetty kovalevyllä, jonka alla oli itä-länsisuuntainen laudoitus. Laudat olivat uusia, ponttaamattomia sahalautoja, joiden leveys oli n. — cm. Laudoitus oli koolattu vanhemman lattian päälle. Vanhemmassa lattiassa laudoitus oli pohjois-eteläsuuntainen, laudat n. 14 cm leveät ja 4 cm paksut. Laudat olivat suorareunaiset ja kiinnitetyt toisiinsa tapein (90 - 120 cm:n välimatkoin). Laudoituksen päällä oli ohut paperi- tai pahvi- eiku huopakkerros, ja sen päällä ruskea korkkimatto (linoleumi). Lattia oli rakennettu itä-länsisuuntaisten 12 x 12 cm kokoisten vasojen (5 kpl)^xvaraan. Vasojen alla oli täytteenä laastia, hiekkaa, tiililenpaloja ym. n. 30 - 50 cm paksuna kerroksena lahonneen ja murtuneen, notkolle painuneen lautalattian päällä. Tämän alimman tason laudat olivat n. 22 - 24 cm leveitä, höyläämättömiä sahalautoja, joiden paksuus olin. 3 cm. Lautojen päällä olieristeenä tuohikerros. Taso lepäsi 7:n itä-länsisuuntaisen, keskimäärin 25 x 25 cm paksuisen parrun varassa. Parrut on veistetty nelikulmaisiksi ja asetettu syrjälleen. Ylöspäin olevaa syrjää on veistetty jonkin verran, ja lattialaudat naulattu näin saatuihin tasaisiin pintoihin suurin, taotuin nauloin. Parrujen päät on upotettu seiniin n. 20 - 30 cm syvyydelle ja ne lepäävät n. 10 cm paksun, seinään upotetun lankun päällä. Parrujen alapuolella on huoneen E 107 tiilinen holvikatto. Holvin päällä ei ollut varsinaisesti täytettä, vain rikkinäisen lautalattian läpi pudonnutta laastia, tiiltä, kiviä ja hiekkaa ym.

Ovikomerossa on heti nykyisen lattian alla tiilipinta. Tiilien koko: 29 x 15 cm. Komeron keskellä tiilet ovat katkonaisia, reunalla ehjiä.

^x6:s, eteläisin, on lankku, jonka koko on 26 x 11 cm.

Nykyisen ~~zzzz~~ lattiapinnan päällä olleen levyn poistamisen yhteydessä tuli huoneen luoteisnurkassa esiin tiilistä laskettu tulisijan perusta. Tiilipinta muodosti pohjois-eteläsuuntaisen suorakulmaisen alan, jonka koko oli n. 180 x 140 cm. Tiilipinnan korkeus huoneen nurkassa oli n.+7.02 m. Pinta koostui ikäänkuin kahdesta osasta: n. 1 x 1,40 m kokoisessa pohjoisosassa oli tiilet ladottu pääasiassa itä-länsisuuntaisiin juoksuihin. Eteläisessä, 0,80 x 1,40 m kokoisessa osassa tiilet olivat pohjois-eteläsuuntaisissa juoksuissa 8:ssa vierekkäisessä rivissä. Tiilien koko pohjoisessa osassa oli jonkin verran suurempi (28-30 x 15-16 cm) kuin eteläisessä (28-32 x 12-14 cm). Pohjoisempi osa lienee uunin tai lieden alla näkymättömissä ollut osa, eteläisempi taas tulisijan edessä ollut näkyvä lattian osa.

Eteläinen osa oli perustettu vain lattiantäytteen päälle, kun taas pohjoinen osa tukeutui osittain aikaisempaan nurkassa olleeseen uuninperustaan, joka tuli esiin selväpiirteisenä kun tiilipinnasta oli purettu päällimmäinen tiilikerros. Tämä vanhempi uuninperusta oli siististi muurattu, viisikulmaisen, tiilistä laskettu pinta, jossa huoneeseen päin oleva kulma oli viistetty. Pinnan korkeus oli n.+6.92m. Tiilien koko oli n. 29 x 14 ...15 cm. Rakennelma oli perustettu lattian alla alakerran (E 107:n) holvin varaan asetettujen muutaman luonnonkivilohkareen päälle; alimmassa lautalattiasa oli tätä varten n.90 x 60 cm kokoinen (pohjois-eteläsuunt.) aukko. Tiilirakennelman itäpuolellakin lattialaudoitus oli tehty n. 90 cm:n mittaisista pätkistä pohjoisseinän vieressä länsiseinästä 1,60 m:n päähän asti; ikäänkuin lattiassa olisi tässä paikattu em. kokoinen aukko. Laudat eivät muulla tavoin poikenneet muusta osasta alinta laudoitusta.

E 207 lattian purkamisen jälkeen

Seinät lattian alapuolella:

Pohjois- ja eteläseinä jatkuvat yhtenäisenä luonnonkivimuurauksena. Muurit on saatu tasapintaisiksi täyttämällä saumat laastilla kivien ulkopinnan tasolle asti.

Itä- ja länsiseinissä on lattiaparrujen alapuolinen osa muurattu tiilestä alakerran (E 107) holvikattoon asti.

Muuraus on peitetty laastilla.

Länsiseinässä on laastipinnan alla seinän eteläosassa näkyvissä osa matalaa tiilikaarta, joka ilmeisesti alkaa melkein lounaisnurkasta ja jatkuu länsiseinässä ainakin 170 cm:n päähän lounaisnurkasta. Kaari nousee korkeimmillaan n. 10 - 15 cm alakerran kattomuurauksen yäpuolelle.

Itäseinässä ei vastaavaa kaarta ole.(?)

E 107:n kattoholvi:

Näkyvillä on tiilestä muurattu laakea holvi.

Umpeenmuurattu ikkuna-aukko eteläseinässä, keskimmäisen ikkunan itäpuolella.

Umpeenmuuratun aukon länsipieli on 40 cm nykyisen keskimmäisen ikkuna-aukon itäpielestä itään. Aukon leveys on ollut 156 cm. Sen alareuna on nähtävästi ollut 88 cm nykyisen lattiapinnan yläpuolella. Siitä on korkeus kaaren kantaan 77 cm. Aukon alareunasta on ikkunapenkki purettu 54 cm:n korkeudelle nykyisestä lattiasta. Aukon hölvikaari on samoin umpeenmuurauksen yhteydessä purettu. Tiilimuurissa ovat sen viistot kannat näkyvissä. Vanhan seinämuurin limitys on ~~.....~~ Tiilien koko on n. 32 x 16 x 9 cm. Tiilet ovat tasaisesti poltettuja, yleensä ehjiä. Muuraus on tasaista, seinäpinta sileä. Tiilien saumat n 2 - 3 cm paksut. Laasti on tiivistä, kovaa, kellertävää, joukossa on puuhiilensiruja. Täytemuuraus on huolimattomampaa kuin varsinaisen seinän muuraus. Se jatkuu kattoon asti. Muurattu vuorottaisiin pääty- ja juoksukerröksin. Katon rajassa on kaksi päätykerrosta päällekkäin. Tiilien koko on 31 x 16 x 8 - 32 x 17 x 9cm. Laasti on ehkä valkoisempaa kuin alkuperäisessä muurissa. Puuhiiltä ei siinä näytä olevan. Saumoissa paikoin (3 kohdassa) näkyvissä seinän poikkisuuntaisten risujen tai oksien pää.

Tämä aukko on vielä 1770 vuoden piirustuksissa auki ja eteläsiiven tämän osan ainoa ikkuna-aukko. (Toinen aukko on länsipään lähellä oleva, todennäköisesti käymälän ovi-aukko,) joka myös on nyk. umpeenmuurattu).

E 301

Eteläseinän umpeenmuurattu oviaukko (käymälän?) huoneen lounaisnurkassa.

Länsiseinä on murtunut irti eteläseinästä, murtumarako on 5 - 6 cm leveä. Aukon sijainti: länsipieli n. 21 cm (alkujaan n.16 cm) länsiseinästä, itäpieli n. 100 cm länsiseinästä. Aukon koko: suora seinä 146 cm korkea, kaaren laki lattiatasosta 160 cm. Leveys 80 cm. Aukko jatkuu lattian alle.

Kaari muodostuu 12:sta syrjälleen muuratusta tiilestä, joiden pää on näkyvissä. Kaari on segmenttikaari, vaikka ei kovin loiva. Kaaren tiilien koko: 14 x 7 - 14 x 8 cm. Kuudes tiili vasemmalta(idästä) 16 x 10 cm. Kaari on muurattu siten, että reunimmaisiet tiilet ovat seinämän suoran osan sisässä.

Täytemuuraus koostuu isoista tiilistä, koko: 32 x 14,5 x 9 cm.

Länsiseinä on revennyt irti eteläseinästä niin, että on syntynyt 5 - 6 cm leveä halkeama huoneen lounaisnurkkaan (eteläseinään). Myös kaari on murtunut idästä lukien 3:n ja 4:n tiilen välistä ja laskenut umpeenmuurauksineen n. 3 cm.

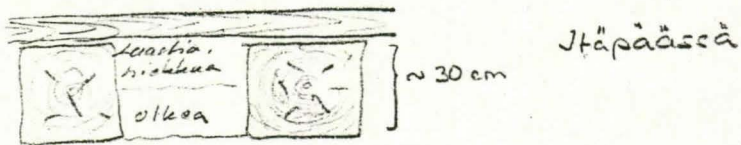
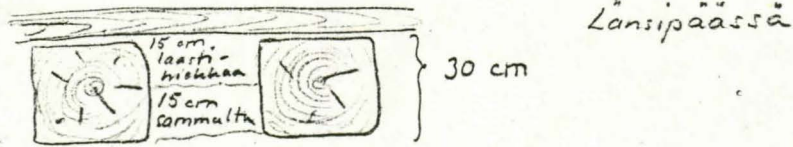
Kaaren yläpuolella oleva osa seinää on muun seinän limityksestä poikkeava, sen itäreuna on epäselvä ja se koostuu välittömästi kaaren yläpuolella erikokoisista täytekappaleista; tiilenpätäkistä ja n.3,5 cm paksuista tiililäatoista (4kpl).

Tämä kaaren yläpuolinen seinän osa on kaaren ja umpeenmuurauksen mukana irronnut sekä itä- että länsireunastaan, ja laskeutunut saman verran. Ehjien tiilien koko tässä osassa on: 26 x 14,5 x 7 - 27 x 15 x 7,5 cm. Katonrajassa kaksi ylintä tiilikerrosta on seinän alkuperäisenkokoisia tiiliä.

Kaaren yläpuolellakaan eivät etelä- ja länsiseinä ole liitoksessa keskenään, vaan revennyt sauma jatkuu ullakon tasalle asti umpeenmuuratun aukon länsiseinämän linjassa. Viitää siihen, että aukko ei olisi alkuperäinen tässä muurissa, vaan siihen jälkeinpäin murrettu.

Eteläseinä on huoneen länsiosassa kallellaan etelään ja n pinta on huoneen keskikorkeudelta nojkollaan ulospäin. seinäpintaa on oikaistu rappauksin, laastikerros on parhaimmillaan 4 - 5 cm:n paksuinen.

Katon täyte:

Lattian rakenne:

Lautojen leveys n.16 cm.

Lautojen alla on palkit, joiden päälle on naulattu paksut laudat. Lautojen reunoissa on liitoksia varten litteitä tappeja ja vastaavia koloja. Laudat lienevät jostain puretusta lattiasta peräisin.

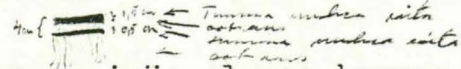
Täyte on :

Itäpäässä laastia, hiekkaa sekä (kirveen)lastuja.

Keskellä samoin

Länsipäässä (E 201:n päällä) lastuvillaa

6-kulmatornin luoteisseinän (E 301:n kaakkoisnurkassa) värikerrokset:

- Vast. ympäristö-
ammattihenkilön
väri n:o
(seur. sein)*
- 1 → 1-vaalea, vihertävä sävy, nykyinen pintaväri.
 - 2 → 2-punertavanruskea väri, jossa rinnankorkeudella on nauhakuvio, joka koostuu 1,5 cm leveästä punaruskeasta raidasta ja sen yläpuolisesta 0,5 cm paksusta mustasta raidasta. (alar.kork.lattiasta)
 - 3 → 3-kellertävänruskea ooteraus, jossa rinnankorkeudella (kuten edellä) nauhakuvio: 
 - 3 → 4-vaaleanpunainen, seinän alaosa harmaa, rajalla musta raita
 - 5 (-täytelaastikerros n.0,5 cm)
 - 4 → 6-keltainen (seinän alaosa tumma?)
 - 5 → 7-Musta t. mustanharmaa (=seinän alaosa?)
 - 6 → 8-vaalea keltainen
 - 9-tummempi keltainen
 - 7 → 10-vaalea sävy, seinän alaosa vaalean siniharmaa
 - 11 vaalea, ruskehtavan harmaa sävy
 - 12 edellisenkaltainen, mutta tummempi

E 301

21.6.1978 IK

6-kulmatornin luoteisseinän aukon umpeenmuurauksessa olevat värikerrokset:

- 1 vaalea sävy (nykyinen pintaväri)
- 2 ooteraus
- 3 marjapuuronpunainen, seinän alaosa harmaa, rajalla musta raita
- 4 keltainen, seinän alaosa tumma, mustanharmaa
- 5 keltainen, seinän alaosa tummanharmaa (raja eri kork. kuin ed.)
- 6 kuten edellä
- 7 vaalea sävy(?), seinän alaosa vaalea siniharmaa
- 8 keltainen

E 301 Havaintoja lattialautojen ja täytteiden purkamisen jäl-
keen.

-II kerroksen eteläseinä ja III kerroksen eteläseinä eivät ole samassa linjassa: huoneen länsipäässä seinät yhtyvät ilman näkyvää porrasta kerrosten välillä, mutta 6-kulmatornin nurkkaan mennessä on II kerroksen seinä n. 50 cm pohjoisempaa.

-II kerroksessa näkyvien, I kerroksen holvirakenteiden E 101. 1 - 3 päälle rakennettujen hormirakennelmien kohdalla on III kerroksen (E 301) pohjassa parrut harvemmassa kuin huoneen muussa osassa: osuudella on - reunimmaisista mukaanluettuina - 4 parua, joiden välit ovat 80, 70 ja 86 cm (idästä länteen lueteltuina); muussa osassa huonetta parrujen välimatka vaihtelee 35 ja 40 cm:n välillä. Trossipohja tällä kohdalla saattaa olla iältään muusta osasta poikkeava. Voisi olettaa, että tällä kohdalla on välipohjassa ollut aukko alemman kerroksen hormirakenteen jatkoa ja läpivientä varten. Vastaavaa ilmiötä ei kuitenkaan ole havaittavissa yläpohjassa tällä kohdalla.

Länsiseinän pohjoisosa, n. puolet koko seinän pinta-alasta on puhdistettu laastista ja tiilipinta on otettu näkyviin.

Seinä on varsin tiivistä mutta ei yhtenäistä muurausta. N. 156 - 161 cm pohjoisseinästä näyttää olevan epämääräinen sauma, jossa muuraus vaihtuu, limitys on tämän rajan eteläpuolella säännöllistä. Tiilien koko tässä osassa on 28 x 15 x 7,5 cm. Rajalla, sen eteläpuolella on 153 cm:n korkeudella lattiasta kaaren alku: kaksi tiiltä syrjällään, päät näkyvissä. Kaaren alun alapuolella on nähtävissä viitteitä saumasta: kaaren alun alla 1., 3., 4., 6., ja 8. tiili päättyvät samalla linjalla. 5., 7. ja 9. tiili tulevat 7cm pohjoisemmaksi; pielihammastus? Kaaren alun alapuolella limityksessä vuoroin juoksukerros, vuoroin päätykerros. Kaaren alun yläpuolella limitys muuttuu: kattoon asti on vain tiilenpäitä vuorolimityksessä. Laasti on valkoista.

Pystyrajan pohjoispuolella seinämän alaosassa, lattiasta n. 161 cm:n korkeudelle asti on täytemuuraus tai paikkausmuuraus, jonka limitys on epämääräinen. Tiilien ^{paksuus} koko on tässä osassa suurempi kuin rajan eteläpuolella: (ehkä katkaistuja tiiliä?) 23 x 16 x 9cm. Laasti on keltaisempaa kuin rajan eteläpuolella. Tämä täytemuuraus jatkuu n. 30 - 40 cm pohjoisseinästä etelään erotettavissa olevaan epämääräiseen ^{pysty} rajaan asti.

Tämän osan yläpuolella (alkaen 161 cm lattian yläpuolelta) on umpeenmuuraus. Kohdassa on ollut oviaukko, jonka leveys on ollut n. 110 cm. Korkeus on epämääräinen: yläosassa on saattanut olla kaari, joka on purettu, sillä täytemuuraus aukon yläosassa laajenee n. yhden tiilenmitan verran yli kummankin pielen. Katon rajaan jää yksi tiilikerros alkuperäistä muurausta.(?) Oviaukon pielet ovat pohjoisseinää mitattuina 27 cm:n ja 137 cm:n päässä. Säännöllisen ja epämääräisemmän limityksen raja jää oven eteläpielestä vielä cm etelään, mikä viittaa siihen, että tämäkään aukko ei ole tässä seinässä alkuperäinen. Täytemuurauksen tiilien koko on n. 14,5 x 7 - 15 x 7,5 cm. Vain tiilenpäitä vuorolimityksessä. Oviaukon umpeenmuurauksen saumat on myöhemmin paikattu harmaalla sementtilaastilla.

E 302

Länsiseinä on kokonaan paljastettu laastin alta. Seinän rakenne jatkuu samanlaisena koko eteläosassa. Limityksessä ero vuorottaisten pääty- ja juoksukerrosten välillä jatkuu tasossa, joka on n. 155-160 cm lattian (E 302:n) yläpuolella.

Portaita E 105 etelästä noustessa E 302:een on länsiseinäessä alhaalta (välitasanteelta) lukien 3:n ja 4:n porraskiven kohdalla, 5:n porraskiven tasolla tiilikerroksen paksuinen veistetty puu, jota on näkyvissä seinäpinnan tasossa 66 cm.

Lounaisnurkan vinosta seinästä eli kuusikulmaisen tornin koillisseinästä ja -nurkista on laaati poistettu. Näkyvissä on osittain eteläseinän sisään jäävän kaari-

Tiilimittay: →

*27 x 8
29 x 6,5
27 x 7
28 x 7
29 x 7,5
28,5 x 8 cm.*

aukon umpeenmuuraus. Aukon torninpuoleinen pystypieli on modernin näköinen, täsmällisesti muurattu, istutettu tornin vanhoista tiilistä hiukan poikkeavankokoisin tiilin, juoksu ja pääty vuorotellen. Tiilien koko: 28 x 8 cm; vain juoksuja ja tasauskappaleita.

Aukon leveys lounaisnurkasta luoteeseen on 73 cm, ~~z~~ itään 36 cm.

Kaari muodostuu syrjälleen, päät näkyviin muuratuista tiilistä, ja niiden päällä niinkään kaaren muotoon lappeelleen, päät näkyviin muuratuista tiilistä. Tiilien koko: 15 x 7,5 cm.

Tornin tiilien koko: 31-32 x 8 cm. Vanhat tiilikerrokset ovat kallellaan, laskevat pohjoiseen päin. Limitys on yhtenäinen n. 110 cm:n korkeudelle lattiasta, vaikkakin epäjohdonmukainen. Mainitusta tasosta ylöspäin seinässä on useita pystysuoria halkeamia ja paikkausmuurauksia. Tiilet ovat varsinkin seinän yläpuoliskossa rapautuneita, erittäinkin keskellä katonrajassa.

Seinän yläosassa, suunnilleen kaariaukon ja länsiseinän keskivälissä on aavistus pystysaumasta (tai murtumasta).

Tornin seinä jatkuu länsiseinän taakse ilman liitosta. Nurkkaan on rappauksen alustaksi muurattu kiilamaisia tiilenpaloja ja saumakohtaan pienempiä paloja. Laasti on vaihtelevaa. Seinän keskiosassa alhaalla laasti on karkeahkoa, kellertävää, joukossa kvartsisiruja ja kalkkka. Paikoin se on myös harmahtavaa.

Länsiseinä: Tiilet: Limitys (todenn.?) vuoroin päätyvuoroin juoksukerrokset. Koko: 28 x 7,5 cm, 15 x 7,5 cm, 31 x 8,5 cm, 16,5 x 8,5 cm. Laasti on valkoisempaa, joukossa kalkkipilkkuja ja kiillettä.

Eteläseinä: Tiilet: koko n. 31 x 16 x 9 cm.

Limitys ?; ikkunan ja oviaukon välisessä osassa niin kapea ala alkuperäistä muurausta, joka on murrettu molemmin puolin, että limitystä on vaikea havaita.

Laasti on harmaan kellertävää, joukossa kalkkipilkkuja.

Lattiapinta on purettu ja sen alla ollut vanha lattia on näkyvässä. Se on tehty itä-länsisuuntaisesta asetetuista laudoista, joita on huoneen matkalla kaksi pituutta. Huoneen keskellä on lautojen poikittainen sauma, joka pohjoisosassa on keskipylvään itäpuolella, eteläosassa länsipuolella. Lautojen leveys on n. 24 ... 27 cm, niiden paksuus n. 4cm. Laudoissa on näkyvässä tumma maali tms. pintakäsittely. Lattia on säilynyt lähes täydellisesti. Vain eteläseinän juuresta on kaksi lautaa poistettu uutta lattialaudoitusta vanhan päälle tehtäessä. Samalla on kolmanteen lautaan hakattu kolot uuden lattiapinnan koolauksia varten. (vanha ja uusi lattia menevät eteläseinustalla lattian oikaisun vuoksi hiukan ristiin.) Huoneen pohjoisosassa lattialaudat ovat lähes tasaiset. Eteläseinän vieressä ja itäseinän uunin ympärillä laudat ovat erittäin kuluneet: oksakohdat kohoavat selvästi esiin ja varsinkin uunin ympärillä lautojen pinta on rikkoutunut säleiksi.

Uunin edessä on sen levyinen, 156 cm, ja 115...120 cm uunista länteen ulottuva tiilistä laskettu osa. Tiilet ovat lappeellaan itä-länsisuuntaisesti 10:ssä vierekkäisessä rivissä epäsäännöllisessä vuorolimityksessä. Ehjien tiilien koko: 30 x 14,5 cm.

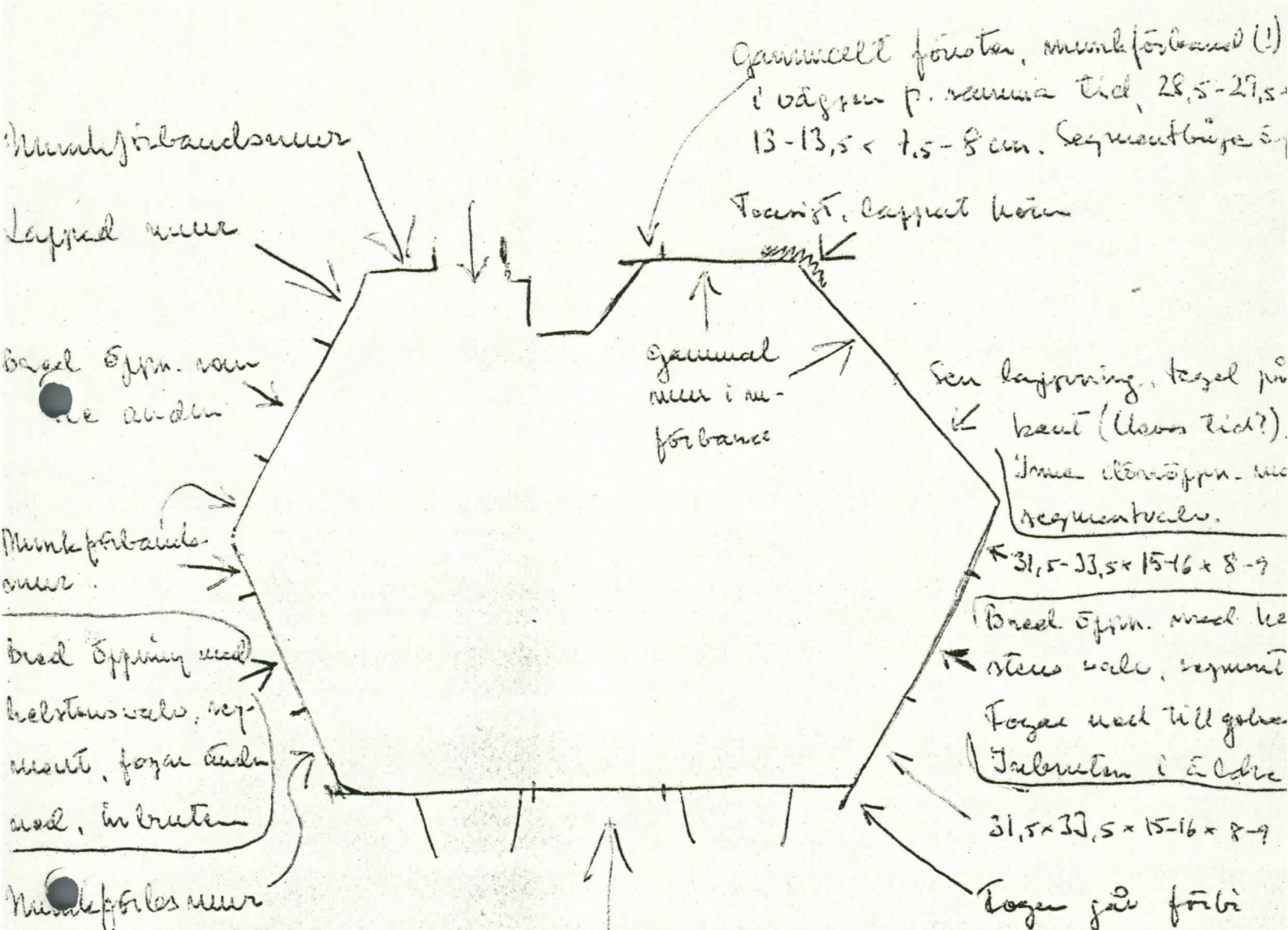
Edellisen kaltainen tiilistä laskettu osa on E 304:ään johtavien portaiden alla uunin eteläpuolella.

E 303 Vanhan lattian alla, uunin pohjoispuolella oleva tiiliosa

Piirustus n:o 51

Tiiliosa vastaa E 108:n ja E 203:n läpi ulottuvan tiilirakenteen sitä osaa, joka jää uunin alta yli. 78 x 110 cm (110 cm = uunin syvyys).

Tiilet on ladottu siten, että länsireunan tiilet - 5 kpl - ovat pääty reunaan päin ja loput pohjoisreunan tiilet samoin (5 kpl). Tiilien koko: 28 x 16 x 8 cm.



Äldre mur en-
 dast med enella
 fönster, rep-
 ment
 öppn med inbruten
 mellanväggs, 29,5-
 30,5 x 13-13,5 x 7,5-8

Kaikista seinistä on rappaus poistettu, ovi- ja ikkuna-komeroidensivuseinämiä lukuunottamatta. Rappauksen alta on paljastunut sekä idän- että lännenpuoleisissa vinoissa seinissä kussakin yhden aukon umpeenmuuraus, Ikkunaseinässä ikkunasyvennysten muutos sekä muita yksityiskohtia muissa seinissä.

Seinät ovat tässä kerroksessa kauttaaltaan tiilestä muuratut.

Eteläseinä: (ikkunaseinä) Tornin alkuperäistä muurausta on jäljellä vain seinän keskiosassa, ikkunoiden välisellä osalla. *Muuraus* Limitys tässä on juoksu - juoksu - pääty. Tiilien koko: 32 x 7,5 ; 30 x 7,5 ; 30 x 7 ; 31 x 8 ; 30 x 8 ; 30,5 x 8 ; 27 x 9 ; 27 x 8 ; 15 x 8 ; 14 x 8 ; 12,5 x 7,5 ; 12 x 6,5 ; 12 x 7,5 ; 13,5 x 6,5 ; 12 x 7 ; 12,5 x 7 cm. Tiilet ovat pinnaltaan rapautuneita, yleensä punaisia, mutta joukossa on joitakin tummanpunaisiksi osittain jopa mustaksi pala-neita. Laasti on kellertäväm harmaata, tiivistä, hienoja-koista, tasalaatuista, hiekansekaista, joukossa pikkukiviä, kalkkitiivistymiä sekä puuhiiltä. saumojen paksuus vaihtelee 1:stä 3:een cm:iin, tavallisesti 1,5 - 2 cm. Noin 189 cm:n korkeudella lattiasta limitys muuttuu säännöttömämmäksi ja muuraus huolimattommaksi. Tiilien koko tässä yläosassa ei poikkea alempana olevista, mutta niiden pinta on ehjempi. Raja saattaa olla huonetta kiertäneen holvikäytävän holvin kannan kohdalla. Laasti on koostumukseltaan samantapaista kuin alempana, mutta harmaampaa, kalkkipilkut isompia ja puuhiili puuttuu.

Seinän keskikohdalla ylhäällä on 66 cm katosta alas ulot-tuva, tiilenmitan levyinen (n.25 cm) suorakulmainen osa, j jonka tiilissä on murtopinta seinän tasossa. Tiilien koko: 28 x 8 ; 29 x 8 cm. Laasti näiden välissä on harmaata, tii-vistä, hiekan ja pikkukivien sekaista ja sen joukossa on isoja valkoisia kalkkitiivistymiä. Tämän osan alapuolella on yksi 28 x 7 cm:n kokoinen, seinän limitykseen sovitettu tiili, joka on kallistettu ikäänkuin kaaren kannaksi. Laastisaumas-sa tiilen yläpuolella on raja kellertävän (alhaalla) ja har-maan (ylhäällä) laastin välillä n. 5 cm:n levyisessä sau-massa. Kallistetun tiilen yläpuolella on 8 tiiltä päälle-käin pitkä kylki seinän pinnassa. Alhaalta lukien neljäs tiili on ehjäpintainen. Seitsemäs tiili puuttuu kokonaan. Muissa on murtopinta. Tiilien koko: 27 x 7 ; 28 x 8 ; 30 x 9 ; 28,5 x 7,5 ; 29 x 7 ; 29 x 7,5 cm. Ylin tiili puuttuu. Ylä-

E 307

puolella limitys jatkuu taas seinän mukaisena.

Seinän alaosassa 61 - 80 cm lattiasta on kaksi tiiltä muurattu seinään pystyyn, leveä puoli seinän pinnassa, ikäänk kuin pienen aukon tai syvennyksen kooltaan 27 x 19 cm täyte tai paikkaus, tasoite tai umpeenmuuraus. Tiilten leveys tässä 13 cm, pituus (katkaistuja) 17 ja 16,5 cm. Lisäksi on käytetty täytteenä ylhäällä ja oikealla reunoissa pieniä tiilenpaloja. Laasti on harmaata, uuden tuntuista.

Ikkuna-aukot:

Itäinen: Kaari on loiva segmenttikaari, joka on muurattu vuoroon pystytiilistä ja kaksista päällekkäisistä syrjälleen muuratuista tiilistä. Keskellä on kiilakivi, joka muodostuu kahdesta päällekkäisestä, syrjälleen muuratusta tiilestä, joista alempi on tehty kiilanmuotoiseksi. Kaaren tiilien koko: 27 x 7 ; 25 x 7 ; 27 x 8 ; 22,5 x 8 ; 29 x 8 ; 25 x 7,5 ; 14 x 9 ; 13 x 7 ; 15 x 8 ; 14,5 x 7 ; 15 x 8 ; 15 x 8 ; 15 x 9 ; kiilakivi 14 x 7/5 ; 14 x 8 ; 13 x 8 ; 15 x 8 ; 14 x 7 cm.

Laasti kaaren saumoissa on harmaata, karkeahkoa, tiivistä.

Kaaren tiilten etunurkat ovat murretut. Kaari on kapeampi kuin nykyisen ikkuna-aukon leveys. Ikkuna-aukkoa on sitäpait-si kavennettu vielä entisestään. Alkujaan vanhaan muuriin murretut pielet ovat olleet idässä 34 cm idempänä eli kaakkoisseinään asti ja lännessä 37 cm länempänä. Aukon kaaren jatkeet kumpaankin suuntaan ovat tiilisumoissa näkyvissä, rapattu pinta, jossa vaalea pintakäsittely.

Tiilet umpeenmuurauksessa ovat vanhan muurin tiiliä ehjäpintaisempia, kooltaan esim.: 25 x 7 ; 26 x 7 ; 27 x 7 ; 28 x 7,5 ; 30 x 7 ; 29 x 7 ; 29 x 8,5 ; 25 x 7,5 cm.

Limitys on periaatteessa vuorottaisia pääty- ja juoksukeroksia. Laasti on harmaata, haurasta, hiekan ja kalkkitiivistymien sekaista. Väriltään se on vihertävän harmaata. Umpeenmuuraus jatkuu lattianrajaan asti. Ikkunakomero on saatanut olla katonrajasta lattiaan ulottuva syvennys, mutta on muurattu umpeen kavennuksen yhteydessä myös alaosaltaan. Läntinen reuna antanee viitteitä tähän suuntaan. Itäinen kavennusmuuraus ei ole liitoksessa kaakkoisseinään, joka jatkuu täytemuurauksen taakse. Kaakkoisseinässä on viitteitä nurkkaliitoksesta: eteläseinän sisäpinta olisi jatkunut nykyisen seinäpinnan tilalla samassa tasossa.

Läntinen ikkunasyvennys: Samalla tavoin vanhaan muuriin \times murretut pielet kuin itäisessäkin ikkunasyvennyksessä. Syvennys saattaa olla ollut itäisen tavoin leveämpi, mutta rajaa aikaisemman pielen ja kavennuksen välillä ei pielissä ole näkyvissä.

Kaari vastaa rakenteehtaan ja muodoltaan itäisen aukon kaarta, mutta ulottuu aukon reunasta reunaan Tiilet kaareissa ovat voimakkaammin kallistettut, kiilakivenä olevista kahdesta \times päällekkäisestä tiilestä alempi on aivan terävä ja kapea siru ja se ei ulotu viereisten tiilien alapintaan asti, vaan jää niiden väliin. Tiilien kokoja kaareissa esim.: 30 x 8 ; 29 x 8 ; 29 x 8 ; 17 x 8 ; 15 x 7,5 ; 15 x 8,5 ; 16 x 9 cm.

Lounaisnurkka eli läntisen ikkunan ja lounaisseinän umpeenmuuratun aukon välinen seinän osa:

Poikkeaa muista nurkista siinä, että se on pyöristetty. Tiilien limitys on periaatteessa juoksu - juoksu - pääty, mutta väleissä on käytetty tavallista suoraa seinäpintaa enemmän tassaupaloja, päätyjä ja pienempiäkin kappaleita. Tiilien koko-
esimerkkejä: 31,5 x 8 ; 29 x 6,5 ; 29 x 8 ; 30 x 6 ; 28,5 x 7,5 ; 28 x 7,5 ; 29 x 8,5 ; 27 x 8 ; 15 x 9 ; 12,5 x 7,5 ; 13 x 6 ; 13 x 7,5 ; 12 x 7 cm.

Seinänosan kuusi alinta tiilikerrosta laskevat voimakkaasti pohjoiseen päin. Kaltevuus näyttää olleen jo rakennusaikainen, koska tiilikerrosten oikaisemiseksi on 6:n kerroksen lattiasta lukien yläpuolelle muurattu lähelle ikkuna-aukon umpeenmuurausta ohut, kiilamaiseksi halkaistu tiili. Sen koko on 31,5 x 2,5/5 cm. Laastissa ei ole havaittavissa vaihtelua. Laasti on kellertävää, seassa kalkkitiivistymiä ja puuhiilensiruja. Limitys jatkuu 199 - 191 cm:n korkeudelle lattiasta, (raja laskee pohjoiseen kuten saumat yleensäkin) jossa tiilimuuraus muuttuu syrjälleen muuratuista tiilistä tehdyksi. Tällaisena muuraus jatkuu läntisen ikkunan ja lounaisseinän umpeenmuuratun aukon välisellä osalla kattoon asti. Muuraukseen on käytetty sekä ehjiä tiiliä että katkaistuja. Tiilien koko-esimerkkejä: 29 x 15 (yleisin) ; 29 x 16 cm. Laasti on samanlaista kuin alempana, vain puuhiiltä ei rây olevan joukossa.

Tiilet alaosassa ovat pinnaltaan rapautuneita, yläosan syrjällä olevat tiilet taas ehjiä, sileäpintaisia. Seinän yläosan revetointi lienee tehty huonetta kiertäneen holvikäytävän purkamisen ja seinän tasauksen yhteydessä.

Lounaisseinä : Suurimmaksi osaksi seinäpinta muodostuu segmenttikaarisen aukon umpeenmuurauksesta. Aukon nykyiset piilet on murrettu vanhaan muuriin. Ikkunasyvennyksen umpeenmuuraus alkaa lattiasta asti: tiilet on limitetty vuorottaisiin juoksu- ja päätykerroksiin. Tiilien kokoja: 29 x 7 ; 30 x 7 ; 30,5 x 7 ; 30 x 7,5 ; 14 x 7 ; 15 x 7,5 ; 15 x 7 ; 15 x 6,5 cm.

Laasti on karkeaa, harmaata, hiekansekaista, joukossa on suuriakin kalkkitiivistymiä. Kaari vastaa rakenteeltaan nykyisten ikkuna-aukkojen kaaria. Aukon leveys on ollut n. 150 cm.

Ikkuna-aukon umpeenmuurauksen pielisaumat ovat suorat ja selväpiirteiset n.85 - 82 cm:n korkeudelta alkaen lattiasta lukien, alempana on murtosauma vanhaa muuria vasten aukon keskilinjasta ulompana. Em. taso saattaa olla ikkunapenkin korkeus. Syvennys saattaa olla ennen aukon umpeenmuurausvaiheesta täytetty ikkunapenkin korkeudelta seinäpinnan tasoon, tai epämääräinen sauma saattaa olla syntynyt ikkunapenkin murtamisesta kokosyvennyksen umpeenmuurauksen yhteydessä. Tiilien koko ja laastin koostumus oletetun ikkunapenkin tason ylä- ja alapuolella on sama.

Aukon umpeenmuurauksen ja vanhaan muuriin murretun pielimuurauksen pohjoispuolella jatkuu alkuperäinen tiilimuuri. Se kaartuu loivasti länteen ja jatkuu luoteisseinän etelä/lounaispään taakse. Seinät eivät periaatteessa ole liitoksessa keskenään, mutta seinän yläosassa, katosta alas mitattuna 85 cm:n matkalla on seinien kesken hammastusliitos, joka saattaa olla tehty luoteisseinän ja sen kaariaukon rakentamisen tai myöhempien korjausten yhteydessä. Laasti tässä liitososassa on valkeampaa kuin alkuperäinen laasti. Tiilien koko esim: 28 x 8 ; 30 x 8 ; 31 x 7 cm.

Luoteisseinä: Seinäpinta on tasainen, tiilet ovat ehjäpintaisia. Seinässä on segmenttikaarisen lattiaan asti ulottuvan aukon umpeenmuurauksen n. 1/2 m seinäosan keskiakselin etelä-(lounais)puolella. Huoneen länsinurkan ja umpeenmuurauksen väliin jäävässä seinäosassa on tiililimitys selväpiirteinen vuorolimitys, joka koostuu juoksuista seinäpinnassa. Tiilien koko: 28 x 7 ; 29 x 7 ; 28 x 8 ; 29 x 8 cm. Seinän yläosa on hammasliitoksessa viereisen (lounais)seinän kanssa (ks. ed.) Tiilikerrokset ovat vaakasuoria. Laasti on valkoisen harmahavaa, karkeahkoa, kalkkipitoista.

Umpeenmuurauksen pohjois(koillis)puolella oleva osa seinästä on tiiviisti muurattua, sileä- ja ehjäpintaisista tiilistä, mutta limitykseltään epämääräinen, jopa siinä määrin, että eri tiilikerroksia on paikoin vaikea seurata tiilien koon (paksuuden) suuren vaihtelevuuden vuoksi. Kaikki tiilet näyttävät kuitenkin olevan normaalisti lappeelleen muurattuja, syrjälään olevia tiiliä ei seinän pinnassa näy lukuunottamatta yhtä aivan seinän alaosassa. Seinän alaosa lattiasta mitattuna 31 cm:n korkeudelta koostuu pienehköistä kivistä ja tiilenpalloista sekä muurilaastista. Ei muodosta varsinaista ehjää pintaa (etenkään rappauksen poistamisen jälkeen). Tämä alaosa ulkonee seinän pinnasta n. 5 cm:n verran, mikä ero on tasattu 3:n seuraavan tiilikerroksen portaittaisella 1 - 3 cm sisäänvedolla. Laasti on harmaanvalkoista kuten seinäosan lounaispuoliskossakin. Tiilien väri vaihtelee punaisesta (yleensä) aina mustaan (yksi kpl). Tiilien kokoestim.: 32 x 7,5 ; 28 x 6,5 ; 30 x 6 ; 29 x 7,5 ; 27 x 7 ; 9 x 7 ; 19 x 6 ; 17,5 x 9 ; 30 x 8 ; 21 x 7,5 ; 13 x 7 ; 22 x 5 ; 30 x 10 cm.

Seinäosan koillispäässä eli huoneen luoteisnurkassa on katkaistuja, seinästä ulonneita tiiliä 4 kerrosta, joiden kohdalla nurkka pyöristyy huoneeseen päin. Terävämpi nurkka alkaa näiden yläpuolelta, 55 cm lattiasta. Nurkassa, luoteisseinässä, n. 50 cm katon alapuolella on rikki hakattu puun pää limityksen seassa ϕ n. 3 cm.

Luoteisseinä on hammasliitoksessa pohjoisseinään.

Aukon umpeenmuuraus: Kaariaukko on ollut n. 113 cm leveä, ja todennäköisesti oviaukko, joka on ulottunut lattiaan asti. Aukkoa ei ole murrettu seinään, vaan se on ollut siinä alkupeäinen. Umpeenmuuraus on limitetty vuorottaisiin juoksu- ja päätykerroksiin. Saumat ovat leveämpiä kuin seinän muurauksessa (2-3 cm), laasti on kalkinsekaista, harmaata, tiivistä. Umpeenmuurauksen yhteydessä on seinäpintaa alaosastaan oikaistu ulottamalla umpeenmuuraus revetoinniksi aukon oikean pielen yli n. 25 cm. Seinäpinnan ja aukon umpeenmuurauksen pinnan ero on tässä osassa n. 6 cm.

Aukon kaaripinnassa on jäljellä rappaus- ja värikerroksia, joista näkyvissä on kellertävää ja harmaata.

Pohjoisseinä: jakaantuu keskellä olevan hormirakennelman erottamaan läntisenn ja itäiseen osaan.

Läntisessä osassa on ehjää muuria vain läntisimmässä osassa, oviaukon ja huoneen luoteisnurkan välillä. Muuraus pyrki olemaan 2/3 vuorolimitystä. Tiilet ovat osittain alkuperäisimmässä muurirakenteissa käytetyn kaltaisia, osittain uudemman näköisiä. Väri vaihtelee punaisesta ruskeaan ja mustaan.

Tiilien koko esim.: 29 x 7,5 ; 29 x 8 ; 28x 8 ; 31 x 8 ; 30 x 9 cm. Seinän alaosassa, 4:nneen tiilikerroksen yläpuolella on kaksi vierekkäistä tiiltä syrjällään, leveä pinta näkyvissä. Näiden koko on 29 x 15 ja 25 (katkaistu) x 15 cm. Laasti on kalkkipitoista, valkeahkoa, karkeahkoa.

Yksityiskohta: yhden tiilikerroksen, joka päättyy luoteise seinää vasten, korkeudella (cm lattiasta) kohdalla on luoteis- ja pohjoisseinän nurkan saumassa kahta eri laastia siten, että luoteisseinän pinnassa on kellertävää, alkuperäisimmässä rakenteissa käytetyn kaltaista laastia n. 2,5 cm paksu kerros, jonka pohjoisseinän länsipäätä vastassa olevassa pinnassa näyttää olevan harmaata väriä - vrt. esim. E 207:n seinistä löytyneet värijäänteet. Tämän laastin ja pohjoisseinän tiilenpään välissä on valkoista laastia n. 0,5 cm:n paksuudelta.

Suuren osan pohjoisseinän länsiosasta vie oviaukko ja sen pielimuuraukset, jotka on murrettu seinän muuraukseen. Pielissä tiilien koko on 29 x 15 x 7 cm. Laasti on hiekan ja kalkinsekaista, harmaata, tiivistä, pitävää.

Ovisyvennyksen lautakатteen yläpuolella seinässä on kaari, joka rakenteeltaan vastaa muita huoneessa olevia ikkuna- ja oviaukkojen kaaria, mutta on matalammalla: kaaren yläosan ja katon väliin mahtuu kaksi tiilikerrosta. Kaari on osittain päistään ja alaosaltaan - rikottu ovisyvennystä ehkä tasalakiseksi muutettaessa. Kaari lienee seinäpinnassa ollut alkuperäinen ja on saattanut kuulua nykyistä hiukan kapeampaan aukkoon. Kaaren itäpäässä, suunnilleen ovisyvennyksen itäpielen linjassa oli laastissa suuri, n. 3 x 4 cm kokoinen puuhiilen pala.

Ovisyvennyksen ja kaaren itäpuolella seinässä on ehjää muurausta vain yläosassa, ovisyvennyksen yläreunan tason yläpuolella. Tämä seinän osa on kaartaa ja muuta seinän länsiosaa 3 - 4 cm syvemmällä, pohjoisempana, ja kallistuu hiukan pohjoiseen päin. Laasti on jälleen keltaista, hiekan, kalkin ja pikkukivi-en sekaista. Saumojen paksuus on 3 - 4 cm. Tiilien väri on lähempänä ruskeaa kuin punaista. Kaikesta päättäen kysymyksessä on jälleen tornin vanhimpaan havaittavissa olevaan rakenteseen kuuluva osa. Tiilien koko: 28 x 8 ; 29 x 8 ; 30 x 8 ; 13 x 8 cm.

Ylempänä katon rajassa on kerros syrjälleen muurattuja tiiliä, joiden koko (leveys) on 15 cm, pituus vaihtelee; tiilet ovat katkaistuja.

Oviaukon itäpuolella seinä muodostuu erilaisista paikkaus- ja täytemuurauksista, sekä useassa vaiheessa rakennetusta hormista. Hormin matalammassa (sekä horisontaalisesti että vertikaalisesti), vinosti hormin pääosaan lattian yläpuolella 175 cm:n korkeudella liittyvässä osassa aikaisempi vaihe on n. 23 - 25 cm:n paksuinen. Sen ja ulomman, myöhäisemmän, 1/2 tiilen vahvuisen muurauksen välissä on rappauserkerros ja useita värikerroksia, joista päällimmäisenä näkyy punaruskea väri.

Tiilien koko aikaisemmassa vaiheessa on n. 29 x 15 x 8 cm, myöhemmässä 30 - 28 x 15 x 7 cm. (esim.)

Hormin uloin, pohjoisseinästä n. 96 cm ulkoneva osa on suora vain itä- ja eteläseinämitään. Itäpuolella se yhtyy pohjoise seinään vinona, n. 110 cm pitkänä seinänä n. 45 asteen kulmassa. Itäseinämän tiilet ovat yleensä 29 x 15 x 7(-8) cm kokoisia, punaisia ja ehjäpintaisia. Laasti on enemmän harmaata kuin valkoista. Hormin tämä seinämä näyttää olevan vain puolen tiilen paksuinen, sillä eteläseinä muodostuu enemmän tai vähemmän huolimattomasta muurauksesta, johon on käytetty pääasiassa rikkinäisiä tiiliä. Laasti tässä osassa vaihtelee valkoisesta keltaiseen (vähän) ja savenväriseen (haurasta). Selvää limitystä ei ole. Lähellä katonrajaa on pyöreä aukko jossa oli ilmanvaihtoa varten lautasventtiili.

Hormin vino seinä: Muuraus on tiivistä, sileää, systemaattista. Limitys koostuu juoksuista, lähentelee 2/3 kiven vuorolimitystä. Seinäpinta on pääasiassa tasainen, tiilet punaisia, joukossa mustaksi palaneitakin, ehjäpintaisia. Saumat ovat n. 2 cm:n paksuiset, laasti harmaata, hienojakoista, tiivistä, kovaa. Tiilien koko on 29 x 15 x 7 cm, ei juuri vaihteke.

Kaksi ylimmäistä tiilikertaa muodostuu päätykerroksista. Katonrajassa näiden yläpuolella (ja ilmeisesti takana) on näkyvissä rappauskerros, joka on kalkittu valkoiseksi. Tiilien koko : 15 x 8 cm.

Vinon seinän alaosa on painunut keskeltä sisään n. 7 cm:n verran 4 - 5 tiilikerroksen eli 45 cm:n (lattiasta) korkeudelta. Kolme alinta tiilikertaa on ladottu lappeelleen, neljännen muodostaa kolme vierekkäistä syrjälleen muurattua tiiltä, leveät pinnat näkyvissä.

Vino seinämä päättyy pohjoisseinää vasten, joka jatkuu sen taakse. Liitosta ei ole.

Pohjoisseinän itäosa: on jonkin verran länsiosaa etelämpänä. Tiilet ovat ruskehtavia, limitys on jälleen juoksu-juoksu-pääty, mikä vastaa tornin vanhaa, ehkä alkuperäistä rakennetta. Tiilien koko: 30 x 7 ; 30 x 8 ; 30 x 7,5 ; 29 x 8,5 ; 29 x 7 ; 14 x 7,5 ; 14 x 8 ; 13,5 x 8 cm. Laasti on kellertävää, pikkukivien, kalkin ja puuhiilen sekaista; saumojen paksuus on 2 - 3 cm, keskimäärin 2,5 cm. Hormin vinon seinän taakse jatkuvassa osassa on rappaus- ja maalikerroksia n. 1,5 cm:n paksuudelta, päällimmäisenä kellertävä ja mustanharmaa.

Pohjoisseinän alaosassa, vinon horminseinän takana ja osittain sen itäpuolelta esiintulevana on umpeenmuurattu kaariaukko. Aukon alareunan korkeus lattiasta on n.44 cm. Kaaren kanta on 120 cm lattian yläpuolella. Kaari on kauluksellinen eli tornissa vanhimmaksi oletettua tyyppiä. Aukon itäseinämä on vino, luoteeseen osoittava. Reunan tiilet on hakkaamalla muotoiltu kulmaan sopiviksi.

Koillisnurkassa on n. 55 cm:n leveydeltä limitykseen sovittamaton täyte- tai paikkausmuuraus, jossa tiilet ovat seinän keski- korkeudelle asti, 142 cm lattiasta, syrjälleen ladottuja, kahta tiilikerrosta lukuunottamatta (3. ja 7. lattian yläpuolella). Seinän yläosassa täytemuurauksen limitys koostuu periaatteessa vuorottaisista pääty- ja juoksukerroksista. Vanhan muurin ja täytteen välillä ei ole suoraa saumaa, vaan vanhasa muurissa on murtopinta. Täytemuurauksen tiilien kokoja: 29 x 15 ; 29 x 7 ; 29 x 7,5 ; (yläosassa) 28 x 7 cm. Alaosassa (syrjällään olevat tiilet) laasti on valkeaa, saumat kapeita, n.1 cm. Yläosassa laasti on harmaata, saumat leveämpiä. Nurkassa, 158 cm lattian yläpuolella, on kolme tiiltä vierekkäin syrjällään, päädyt näkyvissä. Näiden välissä ja ympärillä on keltaista laastia. Tiilien koko on 14 x 8 cm. Täytemuurauksen takana näyttää olevan harmaakiviseinä, jonka saumoissa laasti on keltaista.

Koillisseinä: Ehjää muurausta on seinän keski- ja yläosassa. Limitys siinä koostuu vuorottaisista pääty- ja juoksukerrok- sista. Tiilet ovat punaisia, joukossa tummia ja ruskeita, si- leä- ja ehjäpintaisia. Tiilien koko esim: 28 x 7,5 ; 29 x 8 ; 29 x 7,5 ; 29 x 7 ; 32 x 8,5 ; 31 x 8 ; 14 x 7,5 ; 15 x 7,5 ; 14,5 x 7 cm. Laasti on valkoista, hiönojakoista. Saumat n. 1,5 cm:n paksuiset. Seinäpinta jatkuu pohjoisseinän taakse ilman liitosta.

Seinän luoteisosan alanurkassa on epämääräinen, eri kokoisis- ta tiilistä muodostuva paikkaus- tms. muuraus, jossa myös laas- ti on vaihtelevaa. Epämääräisen muurauksen muodostama: osa ulot- tuu kolmion muotoisena lattiapinnassa huoneen koillisnurkasta n. 90 cm kaakkoon ja ulottuu em. nurkassa 150 cm:n korkeudelle . Tässä on useimmat näkyvissä olevat tiilet muurattu syrjälleen, leveä pinta näkyviin. Alaosassa on myös tiiliä täysin epämää- räisessä asennossa runsaan laastin seassa ikäänkuin valettuna. Tiilien koko vaihtelee: suurin on 31 x 15 x 8 cm. Sen ja ala- puolella olevien tiilien ympärillä laasti on keltaista. Muussa osassa laasti on vaihdellen harmaata ja valkoista. Tiilimittoja: 14 x 7 ; 27 x 13 ; 13 x 7 cm.

Suuren osan seinästä vie etelä(kaakkois-)osassa oleva aukon umpeenmuuraus. Se on tehty vain yhden syrjälleen muuratun tii- len vahvuksena. Saumoissa on laasti harmaata, hienojakoista ja tasalaatuista. Saumat ovat ohuet, n. 1 cm paksut. Tiilet ovat punaisia, sileitä, yleensä ehjäpintaisia. Tiilien koko: 28 x 14,5 ; 28,5 x 15 ; 30 x 16 ; 31 x 16,5 ; 30 x 15,5 cm, paksuus n. 7 cm. Itse aukon reunat ovat epämääräiset: yläosassa ei ole minkäänlaista kaartaa ja vasen eli luoteisreuna on ilman pielimuurausta ja ulottuu laajimmillaan 140 cm:n päähän huo- neen itänurkasta. Aukon alkuperäinen leveys on vain arvatta- vissa, lienee ollut n. 120 cm. Umpeenmuuraus yhtyy ilman lii- tosta kaakkoisseinään, joka jatkuu sen takana kaartuen itään. Umpeenmuurauksen taakse jää tyhjä tila, jossa on näkyvissä E 303:n (ns. Turku-salin) puolelta tehty nurkan umpeenmuuraus. Näiden väliin seinän sisään jäävä osa on holvattu ja rapattu: tässä on aiemmin ollut yhteys E 303:n ja E 307:n välillä.

Seinän ehjässä muurauksessa on joidenkin tiilien pinnassa jälkiä ähuesta slammauksesta, jossa pinnalla on mustanharmaa värikerros.

Kaakkoisseinä: keskellä seinää on umpeenmuurattu kaariaukko.

Sen molemmin puolin tiilimuuri koostuu ehjästä muurauksesta, jossa limitys on juoksu-juoksu-pääty. Tiilet ovat pinnaltaan rikkonaisia, punaruskeita. Tiilikerrokset laskevat koilliseen jonkin verran. Saumoissa laasti on kellertävää, tiivistä, seassa on kalkkitiivistymiä ja puuhiiltä. Tiilien koko: 32 x 9 ; 31 x 8,5 ; 29 x 8 ; 15 x 7 cm.

Saumat ovat paksuja, n. 2 - 3 cm. Seinä jatkuu yhtenäisenä muurauksena E 303:een johtavaan umpeenmuurattuun aukkoon, jossa limitys peittyy rappauksen alle. Käytävän katon kaaren kannan tason alapuolella on seinästä esiinpistäneet kaksi tiiltä katkaistu. Muuta merkkiä koillisseinän aukon kaaresta ei ole.

Seinän yläosassa on ilmeisesti nuorempi tiilimuuraus, alaosan vastatessa tornin todennäk. vanhimpiin rakenneosiin kuuluvaa tyyppiä. Raja vanhan ja uuden muurauksen välillä on seinässä 210 cm (koillisnurkassa) - 192 cm (lounaisnurkassa) lattiata-son yläpuolella. Rajan yläpuolella limitys on samanlaista (tai siihen pyrkivää) kuin aukkojen umpeenmuurauksissa, vuorottaisia pääty- ja juoksukerroksia. Tiilien koko tässä osassa on esim.: 27 x 8 ; 28 x 7 ; 15 x 7 ; 15 x 7,5 cm. Joukossa on myös isompia, ehkä uudelleen käytettyjä. Laasti on tässä osassa valkeampaa kuin alempana. Alemman osan tiilikerrosten vinoutta on ylemmän osan muurauksella myös oikaistu.

Aukko on seinään murrettu, kuten nykyiset ikkuna-aukot. Kaari on rakenteeltaan näitä vastaava. Sen yläreuna on katon tasalla. Aukon umpeenmuuraus ulottuu lattiaan saakka n. 142 cm:n levyisenä. Vaikea havaita, onko aukko muurattu umpeen yhtenäisesti vai eri vaiheissa. Limityksessä on vuorottaiset juoksu- ja päätykerrokset. Laasti on harmahtavaa, täynnä kalkkipilkkuja, murenevaa. Muurauksen pinta on epätasainen, tiilikerrokset eri syvyydellä. Tiilien koko: esim. 29 x 7 ; 28 x 6 ; 30 x 7 ; 32 x 7 ; 15 x 7 ; 15 x 7,5 ; 13 x 6,5 cm.

Oviaukko johtaa E 307:stä E 301:een. Aukko on kokonaan avattu ja sen seinämissä olevat rappaus- ja maalipinnat paljastettu.

Aukon koko: leveys E 307:n puolella on 113 cm, E 301:n puolella 100 cm. Aukon suurin korkeus kaaren laesta pohjaan on E 307:n puolella 216 cm ja E 301:n puolella (nyt) 205 cm. Aukon keskilinja syvyysuunnassa ei ole kohtisuora seinään nähden, vaan aukon suunta on hiukan vino pohjoiseen.

Aukon pohja on 12 - 13 cm nykyistä E 307:n lattiaa korkeammalla. Se on tehty syrjälleen aukon syvyysuuntaan muuratuista tiilistä N. 46 - 50 cm aukon E 307:n puoleisesta reunasta on ollut askelma, jonka korkeus on ollut n. (vajaat?) 20 cm. Se on ollut tehty samalla tavalla syrjälleen muuratuista tiilistä ja se on ollut kahden tiilenmitan (pituuden) mittainen eli ulottunut n. 60 cm:n syvyisenä aukon E 301:n puoleisessa reunassa olleeseen kynnyspuuhun asti. Kynnyspuun yläpinta lienee ollut tiiliaskelman tasossa. Kynnyspuusta on osa jäljellä aukon eteläreunan alla. Sen perusteella on aukon korkeus E 301:n puolella ollut n. 10 cm nykyistä matalampi. Askelmasta on malliksi jätetty kaksi tiiltä, joiden koko on 30 x 15 x 6 cm ja 28 x 13 x 6 cm. Niiden yhteenlaskettu pituus = askelman syvyys ~ 60 cm.

Aukon eteläreuna osuu yhteen E 301:n eteläseinän ja kuusi-kulmaisen tornin luoteisseinän muodostaman nurkan kanssa.

Pintakäsittelyt - rappaus- ja maalikerrokset - ovat varsin hyvin säilyneet. Aukon katossa rappaus on tallella kauttaaltaan, pohjoisseinämässä lähes kokonaan ja eteläseinämässäkin aukon korkeudelta vaikka ei koko aukon seinämän leveydeltä. Rappauskerroksen paksuus vaihtelee; 1 - 1,5 cm. Laasti on vaaleaa, tasa-aineista ja karkeahkoa.

E 301:n puoleiselta suulta aukon pielistä puuttuu rappaus n. 28 - 30 cm leveältä kaistalta aukon syvyysuunnassa niin sivuseinämistä kuin katostakin. Tässä on aukossa todennäköisesti ollut oven puitteet, siihen ainakin viittaavat pystysuorat painanteet laastissa. Kaaren ja pohjoisen seinämän nurkassa on nähtävissä jäännös lunettipinnasta.

Umpeenmuuraus lienee tämänkin aukon osalta tapahtunut vaiheittain: ensin on muurattu vain ohut seinä aukon E 301:n puoleiseen päähän, niin että E 307:n puolelle on muodostunut komero. Komerovaiheeseen viittaavat aukon sivuseinämässä kolmella eri tasolla olevat vaakasuorat n. 5 - 6 cm leveät jäljet, joissa keskellä (ainakin) kummassakin päässä on suuri rautanaula tai jälki sellaisesta. Kysymyksessä lienevät hyllyjä kannattaneiden

E 307 (jatk.)

13.7.1978

listojen tai hyllyjen itsensä jättämät jäljet. Hyllyjen tasot mitattuna jälkien keskikorkeudelle komeron etureunan pohjasta (= E 307:n puol. reuna) ovat 50, 107 ja 163 cm. Jäljet osoittavat, että ainakin päällimmäinen maalikerros on sivelty seinämiin hyllyjen paikallaan ollessa.

Värikerrokset: Päällimmäisenä on keltainen väri, joka on nähtävästi yhtenäinen sivuseinämissä ja katossa; em. komerovaiheen väri. Kellertäviä kerroksia on kuitenkin enemmän kuin yksi. Pinnan alla on näkyvissä mm. kerros, jossa seinän alaosa on ollut musta tai tummanharmaa. Alinna olevat värikerrokset ovat valkeita tai vaaleita.

E 307 Lounaisseinän aukon avaaminen

JN

Tiilet on murattu vuorottaisiin pääty- ja juoksukerrokseen. Laasti tiilien välissä on vaalean harmahtavaa, kalkkipilkkujen sekaista.

Tiilimittoja n. 55 cm:n etäisyydellä seinän sisäpinnasta: 27 x 6,5 x ? ; 28 x 6,5 x ? ; 30 x 15 x 7 ; 27 x ? x 6,5 ; 28 x 15 x 6,5 ; 26 x ? x 6 ; ? x 15 x 6,5 cm.

Aukon keskivaiheilla n. 60 cm seinän (sisäpinnasta tavattu tiilimuuraus oli tasaisempaa, seinämäisempää kuin muualla ja holvin rajassa oli runsaasti laastia, pinnaltaan aivan tasaisista. Samalla etäisyydellä oli kolon sivuilla myös runsaammin laastia ja tiilet olivat puolikkaita. Kumpaankin reunaan muodostui sauma. Tasaisempi muuraus jatkui seinän ~~yläosaan~~ taakse. Yläosan laastin poistaminen osoitti asian olevan näin, sillä muuraus jatkui myös holvikaaren taakse. Holvin leveys on n. 57 cm.

Aukon vasemmassa reunassa oli muuraus jo n. 43 - 47 cm:n päässä.

Aukon reunojen tiilimittoja:

29 x 15 x 8 ; 29 x 15 x 7,5 ; 28,5 x 15,5 x 8 ; 29,5 x 15 x 8,5 cm

Edessä olleen tiilimuurauksen tiilimittoja:

? x 15 x 7 ; 25,5 x ? x 7 ; 30 x ? x 8 ; ? x 15 x 6,5 ; 29 x 13,5 x 7 ; 27,5 x 13,5 x 6 ; 28 x 13 x 7 cm.

Ulkopuolelta muratussa seinässä tiili on materiaaliltaan kovempaa ja laasti siinä kovemmin kiinni kuin edessä olleessa muurauksessa.

Kaakkoisseinä: umpeenmuurauksen poistaminen

Tiilimuuraus on tehty vuorottaisiin pääty- ja juoksukerrokseen. Tiilimittoja:

29 x 14,5 x 7,5 ; 29 x 14,5 x 7 ; 30 x ? x 6,5 ; 30 x 15 x 7 ; ? x 15,5 x 7 ; ? x 15 x 8 ; 30,5 x 16 x 8 cm.

Laasti on vaalean harmahtavaa, runsaasti kalkkipilkkuja sisältävää. Muurauksen yläosassa ja oikeassa reunassa on runsaasti laastia ja muutenkin on murattaessa käytetty paljon laastia.

*Ikkuna-aukon
asennuspinta* → Etäisyydellä 77 cm ikkuna-aukon eteläreunassa ja 74 cm pohjoisreunassa tuli aukon yläosassa vastaan suora osa, jonka korkeus on n. 19 cm, tämän pinta on maalattu.
(JK.)

E 307 Pohjoisseinän uunin jäännös. 18.7.1978

Sijoituksesta ja muodosta voi päätellä, että huone olisi ollut jaettu väliseinällä kahteen osaan, itäiseen ja läntiseen huoneeseen. Uuni on ollut itäisemmän huoneen luoteisnurkassa. Viimevaiheessa (?) uuni on ollut rakennettu niin, että sen etusivu on ollut nurkkaan nähden 45 asteen kulmassa.

Etuseinä on ollut suora. Uunin yläreunassa on ollut (laastista muodostettu) profiililista, jonka ääriviiva on näkyvisä seinän yläosassa olevassa rappauksessa. Uunin etusivulla on ollut yläosassa keskellä nelikulmainen komeromainen syvennys. Muuria purettaessa ei saatu tarkempaa selkoa uunin muodosta.

Edeltävässä vaiheessa paikalla ollut uuni on ollut erimuotoinen, koska pohjoisseinän yläosassa oleva laastista muovattu profiililista ja sen alapuolella oleva rappaus- ja maalipinta jatkuvat n. 30 - 35 cm pohjoisseinän pinnassa puretun vinon seinämän (viim. uunin etuseinän) takana.

Muurin sisuksessa on näkyvissä koillis-lounaissuuntainen ikäänkuin tynnyriholvi, joka alkaa seinässä uunin takana olevan nelikulmaisen aukon itäreunasta, n. 45 cm lattian yläpuolella ja jatkuu länteen: kaarimainen muuraus on näkyvissä vain itäosaltaan. Läntinen puoli - jos sitä on - peittyi muuhun muuraukseen. "Holvin" lakikorkeus lattiasta on n. 1 m. Kaaren alapuolella on umpinaista muurausta, sen yläpuolella on pohjoisseinää vastaan suuntautuvan vaakasuoran hormikanavan aukko, jonka koko on n. 10 x 10 cm.

E 307 lattiapinnan purkamisen jälkeen

Uusien lattialautojen alla ei ollut vanhaa laudoitusta jäljellä. Laudat olivat kiinnitettyt niskojen varaan, jotka olivat välipohjan parrujen päällä ja korottivat niitä n. 30 cm:llä. Parrujen välissä täytteenä oli laastia, tiilenpaloja ja hiekkaa.

Lattiaparrut ovat itä-länsisuuntaiset ja ulottuvat alemman kerroksen nelikulmaisen huoneen(E 207) yli. Huoneen itä- ja länsiosaan jää siten matalan kolmion muotoinen ala muurinpäällystä, jossa on näkyvissä tiilinen murtopinta. Parruja on 7 kpl, ne ovat nelikulmaisiksi veistetyt, erittäin säännölliset, läpimitaltaan n. 25 x 25 cm. Niiden päät ovat upotetut itä- ja länsiseinään (E 207:n) n. 28 - 40 cm:n verran (yläpinta näkyvissä). Parrujen väli vaihtelee 41 ja 45 cm:n välillä.

Keskellä huonetta on huoneen poikki ulottuva pohjois-eteläsuuntainen, tiilistä muurattu seinän osa. Se on n. 29 cm:n paksuinen ja nousee n. 20 cm eli kahden tiilen paksuuden verran lattiaparrujen yläpuolelle. Parrujen välit on täytetty kahdella(tai 2.5:llä) lappeelleen vierekkäin asetetulla tiilillä, joiden päällä on neljä tai viisi syrjälleen muurattua tiiltä. Nämä täytemuuraukset on eristetty puurakenteista tuohella. Täytemuurauksien ja parrujen yläpuolella jatkuu muuraus kahtena kerroksena lappeelleen seinän paksuussuuntaan muurattua tiilistä. Rakenne on jäännös tilan kahteen huoneeseen jakaaneesta väliseinästä. Seinä on purettu vuonna 1946.

Tiilien kokoja seinän perustassa: 28 x 15 x 8 ; 29 x 15,5 x 8 ; 30 x 15,5 x 8 ; 29 x 15 x 8 ; 29 x 15 x 7,5 cm.

Lattiaparrut väliseinän itäpuolella ovat pinnaltaan lahonneita, kun taas länsipuolella olevat ovat kovapintaiset.

Lattian purkamisen ja täytteiden poistamisen yhteydessä ei tarvuttu ehjää tiilipintaa, joka olisi voitu tulkita kuuluvaksi tornin puolustuskäytävään. Selviä viitteitä kerroksen 1700-luvun tilajaosta ei ollut nähtävissä.

Huoneen itä- ja länsipuolelle muodostuvissa kolmionmuotoisissa aloissa esiin saatu tiilipinta on rikkonainen ja limitykseltään epäsäännöllinen. Sen päältä puuttuu ainakin yksi tiilikerros.

Koillis- ja kaakkoisseinien muodostamassa kolmiossa tiilipinta on välipohjan parruja n. yhden syrjällään olevan tiilen verran korkeammalla. Seinänvierustoilla on paikoitellen joitakin tiiliä latomuksen seuraavasta kerroksesta jäljellä.

E 307 lattiapinnan purkamisen jälkeen (jatk.) 9.10.1978

*Pinnat
n:o 63*

Muurauksessa näkyy yksityiskohtia, jotka saattavat liittyä sisätilan vielä 1700-luvulla jäljellä olleisiin rakenteisiin. E 303:een johtavan oviaukon luoteispuolen kohdalta ja sen kanssa samassa linjassa on limityksessä koillis-lounaissuuntaisen sauma, jonka luoteispuolella tiilet ovat lappeellaan sauman suuntaisesti. Sauman kaakkoispuolella tiilet ovat syrjälleen kohtisuorassa saumaa vastaan (luode-kaako-suunnassa). Sauma on näkyvässä jäljellä olevan tiilikerroksen länsireunaan saakka eli n. 90 cm koillisseinästä kohtisuoraan mitattuna. (tiilien kokoja on vaikea tässä vaiheessa todeta tarkasti, koska ne ovat niin laastin peitossa; pituus n. 30 cm, paksuus n. 9 cm, leveys n. 15 cm). Seinän vieressä sauman päällä on tiilen puoliikas, jonka paksuus on 8 cm ja leveys 17 cm (pituus 20+ cm).

Sauman kaakkoispuolella olevia, syrjälleen muurattuja tiiliä on näkyvässä kaksi peräkkäistä riviä eli n. 60 cm:n leveydeltä; kakkoisreuna peittyy laastin alle. Tiilien kokoja: 29 x 9 ; ? x 9 ; ? x 10 ; ? x 9,5 cm. Limitys ei ole säännöllistä, saumat ovat usein leveät, jopa 6,5 cm.

Edellä kuvatun limityksen ja kaakkoisseinän välillä - ja kaakkoisseinän vieressä koko matkan - on tiilet muurattu syrjälleen ja juoksussa kakkoisseinän suuntaa noudattaen. Tiilien pinnassa olevasta laastista päätellen on niiden päällä saattanut olla lappeelleen muuratut tiilet. Sensijaan niiden alla olevan kerroksen tiilet ovat syrjälleen ja kaakkoisseinän suuntaiset. Juoksussa syrjälleen olevia tiiliä on huoneen kaakkoisnurkaan asti, missä limitys vaihtuu samassa tasossa eteläseinää myötäileväksi muuraukseksi, jossa tiilet ovat lappeellaan. Tiilipinta loppuu melko suoraviivaisesti n. 60 cm alemman kerroksen huoneen itäseinän itäpuolella ja sen suuntaisesti, ja vaihtuu säännölliseksi muuraukseksi, johon lattiaparrut on muurattu.

Eteläseinustalla tiilipinta muodostuu seinän keskiosan kohdalla, suunnilleen ikkunoiden välisellä osalla, syrjälleen itälänsisuuntaisesti muuratuista tiilistä. Lounais- ja kaakkoisnurkissa tiilet ovat lappeellaan. Itäpuolella tiilipinta ulottuu eteläseinästä n. 50 cm pohjoiseen, mistä eteenpäin se on murettu lattiapalkkien yläpinnan tasoon. (I lattiapalkin eteläreuna on 88 cm:n päässä eteläseinästä). Länsipuolella pintaa on murettu enemmän - sitä on jäljellä vain n. 22 cm

leveä kaista. Tiilien kokoja pinnassa: lappeellaan (ehjiä?)
23 x 16 ; 22 x 16 ; 24 x 16 ; 19 x 15 cm ; syrjällään: 29 x 8 ;
21 x 9 ; 22 x 8 ; 26 x 8 cm.

Itä- ja eteläosissa näkyvä, epätasainen ja osittain laastin peittämä sekä murtuneita tiiliä ja tiilen osia sisältävä pinta jatkuu länsipuolella, mutta vain katkelmallisena. Tiilet on ladottu lappeelleen lounaisseinän suuntaisiin juoksuihin. päällimmäisestä tiilikerroksesta on jäljellä vain vähän ja alempaakin yhtenäisenä vain lounaisnurkassa. Tiilien kokoja: 30 x 14 ; 31 x 15 ; 31 x 14 cm (ehjiä). Tiilikerrosten alla (suunnilleen lattiaparrujen yläpinnan tasossa) on muuraus epämääräistä laastin, kivien, tiilien ja tiilenpalojen - seassa mm. kattotiilen pala - sekaista massaa.

Luoteisseinän oviaukon kohdalla on lattian muurauksessa massasta poikkeavaa limitystä. Oviaukon pohjoispuolen kohdalla (tark. 5 cm sen eteläpuolelta) alkaa lattian alla osittain 4:n tiilikerroksen korkuisena säilynyt muuraus, joka saattaisi olla seinän alaosa. Sen eteläpinta on eteläsiiven linjasta hiukan luode-kaakkosuuntaan poikkeava (ja myötäilee siten etelämuurin suuntaa paremmin kuin seinän oviaukko). Rakenne on kokonaan oviaukon askelman alapinnan alapuolella. Se ulottuu huoneen luoteisseinän pinnasta n. 62 cm itään - loppuosaltaan se erottuu saumana epämääräisen massan ja tiilen välillä muurin yläpinnassa. Tässä sauma muodostaa n. 100 asteen kulman etelään, mihin se jatkuu runsaan yhden tiilenmitan verran eli 35 cm. Muuraus on luoteisseinän vieressä 4:n tiilen korkuinen, mutta madaltuu portaittain 1:n tiilen korkuiseksi. Tiilet on muurattu riviin lappeelleen sauman suuntaisesti. Rapauksesta, maalauksesta tai muusta pintakäsittelystä ei tiilissä näy jälkiä.

Pohjoisseinän eteläpuolella jatkuu tasainen tiilimuurauspinta lattiapalkkien tasossa pohjoisseinään asti. Tiilet on muurattu lappeelleen ilman selvää järjestystä. Muuraukseen on käytetty erikokoisia ehjiä ja katkelmallisia tiiliä. Tiilien yläpinnalla on myös laastia joko pinnan tasoituksena tai jäänteinä ylemmästä tiilikerroksesta. Ehjien tiilien kokoja: 29 x 16 ; 27 x 12 ;
leveys yleisimmin 14 - 15 cm.

E 307 (jatk)

Pohjoisseinän keskiosan kohdalla, uunin edessä ja alla, on edelläkuvattua tiilipintaa 21 cm ylempänä oleva tiilipinta, joka on ladottu samalla tavalla kuin alempana oleva. Se on pohjoisseinästä mitattuna 114 cm:n levyinen ja ulottuu 170 cm väliseinästä ^{in janteet} itään. Väliseinän ^{in janteet} länsipuolella sen eteläreuna kääntyy 45^o:een kummassa pohjoisseinää kohti ja n. 70 cm:n päässä siitä (lattian yläpuolella olevasta osasta mitattuna) yhtyy siihen kohtisuorasti. Tämä tiilikoroke on rakennettu alemman tiilipinnan päälle: muuraus ei ole yhtenäinen, vaan alemman pinnan päällä näkyy laastissa korokkeen tiilien alla lastuja ja puuroskaa. Tiilien kokoja korokkeessa: esim. 30 x 15 ; 28 x 13 cm ; leveys vaihtelee 13 ja 17 cm:n välillä, paksuus 8:sta 9:ään cm:iin.

Kaakkois- ja eteläseinien pinta jatkuu purjetun lattiapinnan alapuolella samassa pystytasossa. Kaakkoisseinän ikkunakomeron umpeenmuuraus jatkuu kaksi tiilikerrosta lattiapinnan alle; komeron sivuseinämien ääriviivat ovat selvästi näkyviissä. Lounaisseinässä ikkunakomeron umpeenmuuraus jatkuu niinikään lattiapinnan alle, mutta on siellä n. 5 cm ylempää seinäpintaa syvempänä.

Luoteisseinässä selvä muuraus ja limitys loppuu jokseenkin entisen lattiapinnan tasoon. Sen alapuolella on epämääräistä täytemuurausta ja murtopintaa. Luoteisnurkassa, luoteisseinän nyt avatun oven ja pohjoisseinän oven välisellä osalla on näkyvisä säännöllisen limityksen alla seinässä tumma kerros pölyä ja roskaa. Kerroksen vahvuus on n. 4 cm ja se ulottuu saman verran seinäpinnan sisään. Kerros alkaa n. 5 cm viimeksi paikalla olleen lattian pinnan alapuolella. Lienee jälki aikaisemmasta lattiatasosta.

~~Luoteisseinän ovien kohdalla on kirkkaan muurauksessa~~

Lattian purkamisen yhteydessä tuli esiin luoteisseinän oviaukon kynnyksen alla oleva suuri harmaakivi, josta vain nurkka on näkyviissä, mutta joka ^{nokeus} lienee ollut lattian tasossa, sillä oviaukon askelman etureunassa on tumma pintaväritys yhtenäinen kiven yläpintaan asti. Askelman korkeus on 18 cm.

Pohjoisseinän länsiosa poikkeaa itäosasta myös lattiapinnan alapuolella. Länsiosassa seinän eteläpinta muodostaa portaan joka ulottuu n. 16 cm (oven pielessä) ylempää osaa etelämmäksi. Se käsittää alemman kerroksen pohjoismuurin päällä kaksi tiilikerrosta; tiilet ovat muuratut munkkilimitykseen, mikä vastaa tornin vanhimpia tiilirakenteita. Myös laasti on saman-

laista, kellertävää. Tiilien kokoja: 30 x 8 ; 28 x 8 ;
13 x 7 ; 14 x 8 cm.

Luoteisnurkassa tiilet ovat pinnaltaan nokisia ja vanhaa seinäpintaa n. 5 - 8 cm etelämpänä n. 38 cm:n matkalla. Näiden itäpuolella seinäpinnasta pistää esiin tiilen pääty, joka on 10 cm vanhaa seinää etelämpänä. Tässä lienee kyseessä tulisijan tai hormin jäännös.

Pohjoisseinän itäosa jatkuu suoraan lattianalaiseen tiilipintaan asti.

Koillisnurkan rikkinäinen kohta on lattiapinnan alla vieläkin rikkinäisempi. Seinä on tässä kohdassa täysin sekava: laastia, kiviä tiilen ja kattotiilen paloja, puuta, lastua ja pölyä.

E 307 huoneen poikki kulkevan väliseinän jäännöksen
purkaminen

3.11.1978

Tiilet parrujen välistä purettiin ja niiden alla eris-
teenä olleet tuohet poistettiin. Niiden alta paljastui
alakerran katon poikki ulottuvan kannatinparrun yläpin-
ta, jonka päälle väliseinä siis oli suoraan rakennettu.

Väliseinän saattoi havaita jatkuvan pohjoispäässään poh-
joisseinän keskikohdalla olevan uuninalus- ja -edustii-
litasanteen sisään ilman liitosta ja suorin saumoin, mis-
tä voi päätellä, että väliseinä on aikaisempi kuin ta-
santeen tiilet. Selvästi tämä ero näkyy väliseinän länsi-
puolella olevaan kolmionmuotoiseen osaan nähden. Pystyssä
olevassa uuninjäänteessä on väliseinän muurausta nähtä-
vissä 3 - 4 tiilikerran korkeudelle.

Jatkettiin purkamalla väliseinäjäännöksen länsipuolella oleva kolmionmuotoinen uunin pohjalatomus, joka osoittautui olevan muusta rakenteesta erillään, ei liitoksessa viereisiin rakenteisiin. (mitat mittauspiirustuksesta) Sen alla jatkui alakerran tiilimuurin yläpinta tasaisena ja yhtenäisenä huoneen pohjoisseinän hormin ja väliseinän muodostamaan nurkkaan asti, missä esiin tuli alakerran tulisijan hormiaukko. Pohjoisseinän uloketta purkamalla saatiin hormia esiin lisää ja sitä voitiin seurata seinän yläosaan asti. Hormin koko oli n. 18 x 18 cm läpimitaltaan. Hormi nousee alakerran pohjoisseinän keskipaikkeilta ja kiertää seinämässä näkyvän tiilikaaren länsipuolelta ja nousee sitten seinän yläosaa kohti yhtyen ylemmän kerroksen läpi menevään (menneeseen) savukanavaan.

Täytemuurauksen eli uuninjäännöksen pinnassa näkyvän tiilikaaren alapuolelta tiiliä purettaessa tuli vähitellen esiin puolikpyöreä leivinuunin kaltaisen rakenteen peräosa. Pohjoisseinän pintaa myöten muurattu uunin perä muodostaa holvin, jonka leveys oletetun pohjan korkeudella on 98 cm ja korkeus oletetusta pohjasta lakeen on 60 cm. Syvyys suunnassa holvia on jäljellä 70 cm:n verran Holvin lakea on jäljellä n. 1,5 tiilenmitan verran, ennen sen kaartumista alas perää kohti. Laki- ja muut holvin tiilet eivät ole kohtisuorassa pohjoisseinään nähden, vaan koillis-lounaissuunnassa. Lisäksi uunin pohjatiilissä on havaittavissa samaa suuntausta (jälkiä 4:stä tiilestä) mikä osoittanee uunin suuaukon olleen lounaaseen päin.

Holvi on muurattu tavallisista, tasalevyisistä tiilistä, vain lakitiiltä on alasyrjältään hakattu hiukan kiilamaiseksi. Laasti tiilien välissä on punertavan harmaata, hiekkaseksistä nojakoista ja tasalaatuista joskin siinä on valkoisia kalkkipilkkuja joukossa.

Tiilien kokoja uunin holvissa: 7,5 x 15 x 28 ; 9 x 16 x 32 (lakitiili) ; 8 x 15 x 28 ; 8 x 14 x 28 cm.

Uunin sivuseinät eivät oikene suoraksi perältä seinän pintaa kohti, vaan kaartuminen jatkuu aivan seinän pintaan eli murtopintaan asti. Näyttääkin siltä, että uuni olisi ollut pohjaltaan ^{lakitiili}pyöreä eikä pitkänomainen.

E 307 uuninjäännöksen purkaminen

31.1.1979

Holvi ei alapinnaltaan ole nokinen, vaan paikoitellen peittää ohut rappaus paljaan tiilipinnan, etenkin pohjan lähellä. Pohjan yläpuolella on holvin pinnassa näkyvissä kaksi vaakasuoraa rajaa. Ylempi raja on noin kahden tiilen korkeudella oletetusta pohjasta. Sen yläpuolella laastipinta on väriltään harmaata, väri vaalenee ja häviää lakea kohti mennessä. Rajan alapuolella on noin yhden tiilen paksuinen vyöhyke, jossa laastipinta on niinkään harmaata, mutta vaaleampaa kuin ylempänä. Holvin perällä keskellä on tässä vyöhykkeessä nokijälki. Vyöhykkeen alarajan alapuolella laastipinta on karkeaa, mutta puhdas ja valkoinen. Holvin perällä laen ja pohjan keskivälillä on pieni nelikulmainen aukko täytetty laastilla; lienee uunin savuaukko?

E 307 Pohjoisseinän uuninjännösten purkaminen
jatk. 25.5.1979

Pyöreän leivinuunin purkamisella saatiin sen takaa esiin viistoseinäisen komeron jäljelläolevat osat, joista vasen l. länsipieli lähes täydelleen säilyneenä. Lisäksi olivat jäljellä itäpielen yläosa sekä osa komeron peräseinää sen yläosassa. ^{Komero ei ole enää rakennettu} Länsipielen viistous pohjoisseinän pinnan suhteen näyttää olevan jyrkempi kuin itäpielen. Todettavissa ovat nyt komeron seuraavat mitat: aukon leveys pohjoisseinän pinnassa l. komeron suu 157 cm; komeron syvyys seinän pinnasta n. 63 cm; komeron peräseinän leveys 94 cm; länsipielen pituus syvyyssuunnassa 68 cm; itäpielen 72 cm. Komeron pohja ei ole aivan varmasti todettavissa, mutta suuaukon korkeus (itäpielen kohdalta mitattuna) lienee 92 cm (+ 10 cm eli + 1 tiilikerta). Komeron yläreunassa on ollut vaakasuora lauta, josta vielä on jäljellä osittain hiiltynyt jäännös. Laudan paksuus on 2 cm. Laudassa on myös kirveen tms. teräaseen jälkiä; lauta lienee rikottu komeron umpeenmuurausta tehtäessä ja sen hiiltymisen on aiheuttanut paikalle rakennetun uunin kuumuus.

Tammikuu 1981

Komeron korjausta aloitettaessa poistettiin vielä rappausta sen sivuseinistä, jolloin syvemmältä tiilien saumoista tuli esiin vaakasuoran laudoituksen jäänteitä. Kysymyksessä oli todennäköisesti komeron pohja. Laudan paksuus oli sama kuin yläreunassa olevan laudan. Komeron korkeuden voitiin tällä perusteella todeta olleen n. 85 cm. (Yläreunan laudasta alas mitattuna). Tähän korkeuteen komero myös muurattiin.

E 401

(17.2.1978)

Lattia

Lattiatiilien koko: 30 x 15 x 6 cm (mitattu useista kohdista eripuolilla lattiaa, koko säilyy varsin vakiona).

Lattia on laskettu tiililaatoista, joiden juoksut ovat pohjois-eteläsuuntaiset. Limitys vaihtelee $1/2$ - $2/3$ vuorolimityksenä. Joukossa on runsaasti n. $1/2$ tiilen kokoisia tasaus- ja täytetiiliä. Tiilissä kaikissa enemmän tai vähemmän selvä toistuva pinta_kuvio tai jälki: tiilen pituussuuntaisia, yleensä läheällä reunaa olevia uria tai harjanteita. Ne ovat n. 1 cm:n levyiset ja kaikissa tiilissä samalla etäisyydellä reunasta, yksi tai kaksi piirtoa, toisessa tai molemmissa pitkissä reunoissa.

Välipohjan rakenne:

Parrujen alla kolmannen kerroksen kattolaudat. Lautojen päällä parrujen välissä on täytteenä olkia noin puoliväliin parrujen korkeudesta. Olkien päällä maa-hiekka-laasti-pöly)täyte. Parrujen päällä itä-länsisuuntainen laudoitus. Lautojen leveys 20 - 24 cm, paksuus 5 - 6 cm. Lautojen päällä on tuohta. Sen päälle muurattuna tiililaattalattia.

Koillisseinä: Laastia on poistettu seinän keskiosasta noin 170 cm:n leveydeltä ja 220 cm:n korkeudelta, lattiasta mitattuna.

Laastin alta paljastui sileä tiiliseinä, jossa ei ole havaittavissa jälkiä aukkojen umpeenmuurauksista. Tiilikerrokset ovat lähes vaakasuorat.

-Limitys periaatteessa: juoksu- ja päätykerros vuorotellen. Lattiasta lukien 17:nneen tiilikerroksen yläpuolella tiilikiiloista tehty täytemuuraus, tasauskerros tiilikerrosten välissä, joka korkeudeltaan kasvaa 4:stä 7:ään cm:iin pohjoisesta etelään mennessä; alkaa seinän keskivaiheilta ja jatkuu etelään. Tämän yläpuolella tiilikerrokset ovat kallellaan pohjoiseen päin ja nousevat lopulta jopa 9 cm 1 metrin matkalla etelään mennessä. Tiilet ovat yleensä ehjiä ja sileäpintaisia, punaisia, mutta joukossa on myös hauraampia, rapautuneita ja mustaksi (tummaksi) palaneita tiiliä. Tiilien koko: esim. 31 x 16 x 8 ; 32 x 16 x 9 cm, ylemmissä, vinoissa kerroksissa jopa 32 x 10 ; 33 x 18 x 10 cm.

-Laasti on koko seinän osalla karkeahkoa, kellertävää, ja siinä on joukossa pieniä harmaita kiviä. Pinnempana on tasoitteena ja saumojen korjauksessa käytetty tiiviimpää, hienojakoisempaa harmaata laastia. Kapean vinon tasauskerroksen kohdalla ja paikoin muuallakin on käytetty siniharmaata, tiivistä ehkä sementtipitoista (myöhäistä) laastia. Laastikerroksessa ei ole havaittavissa maali- tai muita värikerroksia. Joissakin tiilissä on kellertävää, tai valkoista, tiivispintaista kalkkislammausta tai valkaisukerrosta.

-Puutappi tai oksan pää on näkyvissä tiilien saumassa matalan tasauskerroksen alasaumassa 59 cm koillis- ja kaakkosisseiniä taitteesta pohjoiseen, lattiasta 163 cm:n korkeudella.

Kaakkoisseinä on liitoksessa koillisseinän kanssa. Tiilikerrokset eivät kuitenkaan vastaa tarkalleen toisiaan ja sauma on muutenkin epämääräinen. Tiilet ovat hyvin isokokoisia, limitetty juoksu-juoksu-pääty. Tiilien kokoja: 31 x 9 ; 32 x 9 ; 33 x 9,5 ; 15 x 9 ; 16,5 x 9,5 cm. Saumat ovat paksut, 2,5 - 3 cm. Laasti on kellertävää, tasalaatuista, tiivistä. Tiilet ovat punaisia, (joukossa myös tummia,) ehjäpintaisia, paitsi seinän alaosassa ikkunapenkin tason alapuolella. Tiilien pinnassa on jälkiä kellertävästä slammauksesta tai rappauksesta. Tiilikerrokset laskevat pohjoista kohti seinän pituudella n. yhden tiilikerroksen verran.

Seinän keskikohdalla on segmenttikaarisen aukon umpeenmuuraus. Sen muuraus käsittää 24 kerrosta vuorottaisiin pääty- ja juoksu-kerroksiin limitettyjä tiiliä. Tiilien kokoja: 6,5 x 14,5 x 29 ; 27 x 8 ; 28 x 7 ; 29 x 6 ; 15 x 6 ; 14 x 6 ; 14 x 7 ; 15 x 7 ; 26 x 8 ; 27 x 7 cm. Umpeenmuuraus ulottuu cm:n levyisenä lattian tasoon asti. Kaari on muurattu yhden tiilen korkuisena vuorotellen tiili pystyyn, pääty näkyvissä, vuoroin kaksi päätä päällekkäin.

Seinän yläosassa muuraus on erilaista. ~~Kaaren kannan tason yläpuolella eli 194 cm (pohjoisessa) - 200 cm (etelässä) lattia~~ Kaaren kannan tason yläpuolella eli 194 cm (pohjoisessa) - 200 cm (etelässä) lattia yläpuolella alkaa muuraus, jossa tiilet on limitetty periaatteessa vuorottaisiin juoksu- ja päätykerroksiin; samoin alempien tiilikerrosten kaltevuutta on tässä osassa korjattu.

Laasti on alapuolista osaa harmaampaa, tasalaatuista. Tiilimittoja: 30 x 8,5 ; 30 x 8 ; 15 x 8 cm.

Eteläseinä: Seinässä on kaksi kaarisyvennyksellistä ikkunaa etelään. Seinän keskiosa ikkunoiden välillä on ehjää muurausta, jossa tiilet ovat isokokoisia. Limitys vastaa vanhimmissa rakenneosissa olevaa "juoksu-juoksu-päättyä", mutta ei ole aivan säännöllinen, mikä johtunee seinässä jo ennen nykyisiä olleiden ikkunoiden vaatimista tasauksista. Tiilien kokoja: 32 x 9,5 ; 32 x 10 ; 31,5 x 9,5 ; 32,5 x 10 ; 32,5 x 9 ; 29 x 9 ; 33,5 x 9 ; 16 x 10 ; 17 x 9,5 ; 17,5 x 10 ; 16,5 x 9 cm.

Laasti on kellertävää, kerkeää, hiekan ja pikkukivien sekaisista. Saumat ovat n. 2,5 - 3 cm leveät.

Vanha muuraus näyttää ulottuvan n. 206 cm lattian yläpuolelle, jossa alkaa todennäköisesti uudempi muuraus. Siinä laasti on valkoisempaa ja saumat kapeampia kuin vanhemmassa osassa. Tiilien limitys: ensin kaksi juoksukerrosta, joissa on joitakin päättyjä tasuksena, näiden kerrosten yläpuolella on pelkästään päätytiilistä muodostuvat kerrokset. Tiilien kokoja tässä osassa: 28 x 8 ; 29 x 8 ; 27 x 7 ; 15 x 9 ; 16 x 9 cm.

Nykyiset ikkuna-aukot on murrettu vanhaan muuriin ikkunoiden suurentamisen yhteydessä.

Seinän keskiosassa lähellä katonrajaa on viiden tiilikerroksen korkuinen ja tiilenmitan levyinen paikatulja näyttävä kohta, joka on sentin pari seinäpintaa syvemmällä. (Samantapainen kuin vast. kohdassa E 307:ssä.) Se ulottuu 31 cm:n levyisenä kattoparrun alapinnasta 50 cm alaspäin.

Ikkuna-aukot on murrettu muuriin entisten pienempien aukkojen yläpuolelle. Ikkunalautojen alapuolella jatkuvat pystyt saumat ikkunasyvennysten sivuseinien linjassa. Näiden saumojen välinen muuraus ikkunapenkeissä poikkeaa limitykseltään seinänmuuran rytmistä. Myöskään tiilikerrokset eivät vastaa ehjän muurin kerroksia. Tiilet ovat kooltaan pienempiä ja laasti saumoissa on harmaata ja karkeaa. Pystysaumot jatkuvat lattiaan asti (tai sen alapuolelle). Tiilien kokoja tässä osassa: 15,5 x 7 ; 29 x 7 ; 30 x 7 cm.

Ikkunasyvennysten sivuseinät eivät ole suorat, vaan kaarevat siten, että ne muodostavat pystysuunnassa kuperan pinnan. Kysymyksessä lienee kalterien asennusta varten tehdyt "kuosimuuraukset".

E 403 (eteläseinä jatk.)

Läntisen ikkunan itäpuolella on seinässä jäänteinä vanhasta, pienestä ikkunasta yksi kauluksellisen ikkunankaaren kauluskerroksen tiili. Sen alapuolella oleva tiili on viistottu kaaren ensimmäistä tiiltä varten, joka kuitenkin on poissa. Kaaren kanta on selvästi havaittavissa n. 155 cm lattiatason yläpuolella, 18 cm nykyisen ikkunanpielen itäpuolella, missä myös entisen ikkunan itäpieltä on jäljellä neljän tiilikerroksen verran.

Nykyinen läntinen ikkuna on murrettu seinään siten, että sen komeron itäpieli on ~~siirretty~~ kasvattamalla vanhan komeron itäpieltä yhdellä tiilikerroksella saatu lännemmäksi. ~~Ulkopuolella~~

~~ikkunan itäpuolella on siirretty tiilikerros ja muunneltu tiilen muotoa.~~

Ikkunan länsipieli on saattanut olla aluksi samassa linjassa lounaisseinämän kanssa - kaari jatkuu siihen asti - mutta on nyt n. 20 cm lounaisseinää idempänä. Lounaisnurkassa on kaaren alapinnassa näkyvissä erilaisia (harmaita) värikerroksia.

Itäinen ikkuna : Ikkunakomeron muotoa näyttää muutetun siten, että itäseinämää on kuorimuurauksella siirretty länteen n. 14 cm:n verran, koska ikkuna-aukon kaari ulottuu idemmäksi, itäseinämän ohi. Lämsiseinämää taas on vastaavasti - kalterien ja seinän sisäpinnan välisellä osuudella - siirretty länteen päin n. 12 - 19 cm viistämällä pois osa muuria. Ikkuna-aukon kaari loppuu vastaavasti 12 cm ennen syvennyksen länsireunaa (seinän pinnan tasossa).

Seinä on pääosiltaan muurattu suurikokoisista tiilistä, kuten tornin vanhimmat tiilimuurit yleensä. Limitys on sen mukainen.

Seinän keskellä on lattiaan asti ulottuva kaarellinen, umpeenmuurattu ikkunakomero, samanlainen kuin kaakkoisseinässä ja samaa tyyppiä kuin eteläseinän ikkunakomerot alunperin. Aukko on murrettu vanhaan muuriin ja sen kulmia ja sivuseinämiä on tasattu osittain muuraamalla tiiliä syrjälleen, esim. etelän (=kaakon)puoleisessa seinämässä. Aukon kaari on samanlainen kuin kaakkoisseinässä ja eteläseinän ikkunakomeroissa. Aukko on 134 cm:n levyinen. Umpeenmuuraus on tehty muuraamalla tiilet vuorottaisin pääty- ja juoksukerroksin, analogisesti kaakkoisseinän umpeenmuurauksen kanssa, tiilien koko sama.

Umpeenmuurauksen pohjois (=luoteis)puolella on seinässä jäljellä umpeenmuurattuna osa vanhempaa, pienempää, kauluksellisella kaarella varustettua ikkuna-aukkoa: tiilikaaren luoteisosa neljän tiilen matkalla sekä aukon lounaispieltä kaaren kannan alapuolella kahden tiilikerroksen verran. Kaari on nykyisiin ikkuna-aukkojen kaariin verrattuna pienempisäteinen. ← Kaaren kanta on sisäänvedetty, n. 3 cm. Vanhan aukon sijainti on poikennut seinäosan keskiviivasta oikealle eli luoteeseen; umpeenmuurattu myöhempi aukko on sijoitettu symmetrisemmin seinän keskelle, jolloin vanhasta aukosta osa on jäänyt jäljelle seinään.

Tiilien koko vanhemman aukon kaareissa on 10 x 17 ; 9 x 16 cm. Pintakäsittelystä on kaaren alapinnalla eli syvennyksen katosella jäljellä ohutta rappautta, joka on laastin väristä. Muuta väriä ei ole nähtävissä.

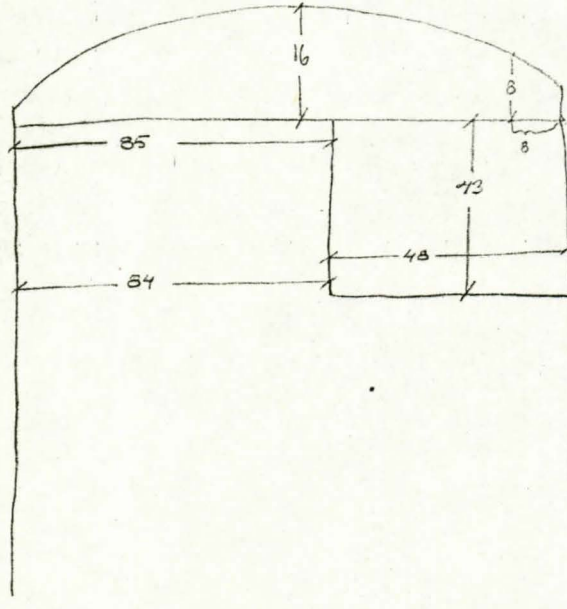
Kaaren kannan alapuolella ehjä vanha muuraus loppuu kahden tiilikerroksen jälkeen ja vaihtuu uudemaksi paikkaus- tai korjausmuuraukseksi, joka jatkuu laittiatasoon asti alaspäin levenevänä kolmiomaisena alueena myöhemmän umpeenmuuratun aukon luoteispuolelle sekä huoneen länsinurkkaan asti ja sen ohi luoteisseinän puolelle. Tämä paikkausmuuraus on tiivistä ja muodostaa seinään tasaisen pinnan: se on tehty kapeista, lähes laattamaisista tiilistä ja siinä saumat ovat ohuet. Laasti on tiivistä, harmaata, seassa kalkkitiivistymiä. Tiilien kokoja: 30 x 5,5 ; 30 x 6 ; 30 x 7 ; 31 x 6 ; 29 x 6 ; 29 x 6,5 cm.

Tiilimittoja:

33,5 x 16 x 9 32 x 17 x 9
30 x 15 x 7 29,5 x 14,5 x 6
30 x 15,5 x 8
29 x 15 x 7

Lounaisseinä:

muurausta purettaessa tuli etäisyydellä 83 cm yläreunassa (ja 74 cm alareunassa) aukon oikeassa yläkulmassa vastaan kome-rom takaseinä. Seinämän korkeus on 43 cm ja leveys 48 cm ja se kallistuu n. 4 cm yläosastaan taaksepäin(keskikorkeudellaan.) Oikeassa yläkulmassa laasti jatkuu vielä aivan holviin asti. Laasti on väriltään vaalean harmahtavaa.



luoteisseinä: Tiilestä muurattu, tiilet ovat suurikokoisia. Seinän limitys on epäyhtenäinen, mikä johtuu erilaisista paikkaus- ja umpeenmuurauksista seinässä. Ehjän seinäpinnan Σ tiilien kokoja esim.: 9 x 31 ; 9 x 32 ; 10 x 31,5 ; 18 x 8 cm. Tiilet ovat punaisia(\rightarrow tummia) , ehjäpintaisia. Saumat ovat n. 2,5 cm paksut. Laasti on kellertävää, karkeahkoa, kalkin ja pikkukivien sekaista.

Seinän keskikorkeudella lähellä länsinurkkaa on kaariaukon umpeenmuuraus. Aukossa on kaukuisellinen kaari, joka vastaa vanhimmaksi katsottavaa tyyppiä. Tiilten koko tässä: 16,5 x 10 ; 16 x 9,5 ; 15,5 x 8 ; 17 x 9 cm. Aukon eteläreuna on vaikeasti erotettavissa, mutta aukon leveys on n. 110 cm. Alareuna on niinikään epävarma: onko kyseessä ovi- vai ikkuna-aukko? Seinän alaosassa aukon kohdalla on aukkoa leveämmällä ja lattiaan asti uudemman näköistä umpeenmuurausta (pienempikokoisia tiiliä).

8

E 403 Luoteisseinän umpeenmuurattu aukko

Umpeenmuurausta on poistettu 73 cm:n syvyydeltä, josta paljastui aukon pielimuuraus, joka kaventaa aukon leveyden 66 cm:ksi. Komeron peräseinän koko leveys on 101 cm. Tämä aukon suu on muurattu umpeen erillisenä aukon muusta umpeenmuurauksesta, ehkä sitä aiemmin, jolloin seinässä olisi ollut peräseinältään tasapintainen komero. Komeron pinnoissa on jälkiä rappauksesta ja tummasta väristä.

Komeron peräseinän kaari muodostuu 9:stä tiilestä, jotka on muurattu syrjälleen, pääty näkyvissä. Tiilien koko: 16 x 8 ; 17 x 9 ; cm

Umpeenmuurauksen tiilien koko: 13 x 8 ; 17 x 9 ; 13,5 x 7,5 ; 13 x 7 cm.

Laasti koko syvennyksen saumoissa on karkeaa, valkoisenharmaata (ei keltaista) ja karkean hiekan sekaista.

9

E 403 Pohjoisseinän länsiosa rappauksen poist. jälkeen
(hormin länsipuolinen osa)

Suurimmalta osaltaan seinän tämä osa on tornin vanhaa muurausta, vendiläiseen (juoksu-juoksu-pääty), paikoin epätasalliseen, limitykseen ladottuja tiiliä. Tiilet ovat isokokoisia, punaruskeita, yleensä ehjiä. Saumat ovat paksut, n. 1,5 - 3 cm ja selvästi erottuvat. Tiilien pinnassa on -niinkuin kauttaaltaan huoneen seinissä - ohut, vaalea kalkkikts. (slammaus?-)pinta. (jäänyt jäljelle vielä rappauksen poistamisen jälkeen).

Tiilien kokoja: 32 x 8 ; 32 x 7,5 ; 29 x 9 ; 32,5 x 8 ; 31 x 10 ; 33 x 9 ; 16 x 9,5 ; 17 x 10 ; 13 x 7 ; 12 x 8 cm. (Keskimäärin n. 30 x 8 cm.)

Saumojen laasti on kellertävää, samanlaista kuin muualla tornin vanhoissa muureissa.

Seinän yläosassa muuraus on toisenlaista; siinä tiilien koko on erilainen, samoin laasti, joka on harmaata. Tiilet on limitetty epäsäännöllisesti, mutta muuraus kokonaisuutena muistuttaa vuorottaisiin pääty- ja juokсутiilikerroksiin limitettyjä rakennusosia. (Esim. E 203 länsiseinä). Tiilien koko tässä osassa on pienempi kuin alempana; esim. 22 x 8 ; 23 x 8 ; 27 x 8 cm.

Limitysten välinen raja on n. 190 cm:n korkeudella nykyisestä lattiapinnasta. Luoteisnurkassa seinän säännöllinen limitys rikkoutuu puretun tulisijan jättämän aukon paikkausmuuraukseen. Seinän alaosan paikkaus ulottuu 90 cm:n päähän nurkasta, kapeenee ylöspäin niin, että seinän keskikorkeudella se on enää 30 cm:n levyinen nurkasta mitattuna. Seinän ala- ja keskiosan korkeudella paikkaukseen on käytetty vanhoja tummuneita tiiliä, samanlaisia kuin seinässä muutenkin on, ja keltaista laastia. Aivan nurkassa ja seinän yläosassa on ilmeisestiyöhempi paikkaus, jossa tiilet ovat syrjällään, leveä puoli seinän pinnassa ja jossa laasti on valkoista, täytteenä runsaasti tiilenpaloja.

Luoteisnurkan paikkauksesta näkyvistä jäljistä luoteis- ja pohjoisseinän muurauksessa voidaan saada viitteitä paikalla olleen tulisijan muodosta: paikkauksen ääriviivat muodostavat ikäänkuin alassuin käännetyn maljan tai pikarin muodon nurkkaan. Uudempi aivan nurkassa oleva paikkauksen paikkaus saattaa olla tulisijan purkamisen jälkeen paikalle jääneen (esim. alakerran) savukanavan myöhemmin tapahtuneen purkamisen jäljiltä.

E 903 Luopajarviin ympäristössä
aallo:

Umpimäenmäen ja pitetty 73 m.
ympäryksellä, ~~10 m~~ peljittä, aukon (Storö
n) pöytämaasta, josta kuvattaisiin (Storö
terveys 66 m km). ~~Kuvien perusteella~~ (Storö
on muutama ympäristöön ~~pitetty~~
aallon muunta ympäristöön, josta
ohjelma siltä oireista, josta seivästä
alustan perustusta ja harjoittama kovan
Storöän seivästä on jiltäin ympäristö-
näkö ja kuvata näkö.

Kuvien perusteella kovan muokattua
9 m: tilitä, jiltä on muutama ympäristö,
(suuri näköistä). Tilitä kela 16x8; 17x8
Kuvien perusteella jiltäin kela:
13x8; 17x9; 13,5x 7,5; 13x7

Storö kela ympäristöön muokattua
kelaan, (kelaan) kelaan (9 kelaan) ja
kelaan kelaan kelaan.

E 403

Seinän vanha muuraus jatkuu hormirakenteen takana sen itäreunaan saakka. Seinän pinnassa on rappaus, joka jatkuu seinän itäosan revetöinnin päälle.

Seinän yläosan uudemmassa muurauksessa hormi on hammastettu liitokseen seinän kanssa.

Itäosa: Purettaessa itäosan revetöintia tuli ilmi, että sen sijaan, että seinän eteläpuolelle olisi muurattu tiilikerros lisää, onkin seinämuuri katkaistu ja revetöinniltä näyttänyt muuraus jatkuu myös seinäpinnan takana. Laasti tässä on aivan valkoista. Tässä muurauksessa tiilet ovat vaihtelevan kokoisia. Muurausten rajasta 33 cm itään muuttuu muuraus jälleen. Tiilikerrokset eivät täsmää viereisten kanssa ja laasti on erilaista, harmaata. Tämä osa liittyy oviaukon pielimuuraukseen: oviaukko lienee puhkaistu (tai laajennettu) aikaisempaan (vanhinta uudempaan) muuriin. Oven kummallakin puolella, välittömästi pielen vieressä on laasti harmaata, kun taas oven yläpuolisen kaaren laasti on valkoista ja liittyy seinän itäpuoliskon muuhun muuraukseen.

E 403 Välipohja lattialaudoituksen purkamisen jälkeen

Täyte lattialautojen alla oli laastia, hiekkaa ja tiilenpaloja sekä jonkin verran sammalta. Täytteessä ei ollut havaittavissa kerroksellisuutta, vaan se oli verrattain yhtenäistä massaa.

Lattialaudoitus oli tehty varsinaisten välipohjan puupalkkien päälle niiden pituussuuntaan asetettujen niskojen t. koolausten varaan. Välipohjan palkit olivat kokonaan täytteen sisässä. Korotusta ja oikaisua varten tehtyjen koolausten korkeus oli huoneen eteläseinustalla pienempi kuin pohjoisseinustalla siten, että lautalattian yläpinta oli eteläseinustalla 15(.25)cm ja pohjoisseinustalla 26 cm välipohjan palkkien yläpinnan yläpuolella.

Puupalkkeja on välipohjassa 10 kpl. Ne ovat itä-länsisuuntaisia. Palkit on veistetty poikkileikkaukseltaan neliön muotoisiksi, niiden koko vaihtelee 23 x 23 ~~cm~~:stä 27 x 27 cm:iin. Kaksi pohjoisinta palkkia, jotka katkeavat uunin kohdalla ja tukeutuvat vekselipalkkeihin, ovat ohuempia, n. 22 x 22 cm ja pyöreäkulmaiset (vajaakanttiset); lienevät myöhempiä kuin muut. Vekselipalkit uuninhormin molemmin puolin sensijaan ovat muiden lattiapalkkien paksuiset.

Seinäpinnat lattialautojen alapuolella poikkeavat sijainniltaan jonkin verran lattian päällä näkyvästä:

Eteläseinä on (täytemuurauksen takana) 12 cm etelämpänä, pohjoisseinä 16 cm etelämpänä, mikä sen itäosassa vastaa revetoinnin paksuutta ja sisältyy siihen. Koillisseinä on lattian alapuolella samassa pystylinjassa

Kaakkoisseinä on parhaimmillaan n. 6 cm kaakompana eteläisintä palkinväliä lukuunottamatta, joka on samassa tasossa.

Poikkeuksellisin on lounaisseinä, joka on syvimmillään peräti 30 cm lounaisempana lattian yläpuoliseen seinäpintaan verrattuna. Tällä kohdalla on ~~lounaisseinä~~ välipohjan parrujen päällä huoneen lounaisseinän suuntainen lauta (paksuus 5 cm), jonka päälle seinä on rakennettu. Rakenteen erikoisuus saattaa johtua alemmassa kerroksessa olleen holvatus ympäryskäytävän purkamisen aiheuttamasta rakenteen muutoksesta.

E 403 Välipohja täytteiden poistamisen jälkeen

Tiilirakenteen pohja keskellä lattiaa *Piir. n:o*

Lattialaudoituksen alta tuli täytteitä poistettaessa esiin huoneen keskelle, välipohjan parrujen päälle asetettujen lautojen varaan rakennetun tiilirakenteen perusta. Laudat ovat 4 cm:n paksuiset, ja ne on asetettu parrujen poikki pohjois-eteläsuuntaisesti siten, että ne ylettyvät neljän parrun (ja kolmen välin) yli. Laytoja on yhdeksän kappaletta, lännestä lukien 4:n ja 5:n välillä on tyhjä tila, josta lie-nee 10:s lauta poissa. Itäisin lauta ulottuu muita pohjoisemmaksi. 5:n parrun yli seuraavan välin keskelle. Lautojen leveys on keskimäärin 25 cm, levein on 30 cm, kapein 22 cm.

Laudat kattavat n. 265 x 215 cm kokoisen alan. Niiden päällä on tiiliä lappeellaan yhdessä kerroksessa. Ne on ladottu siten, että reunoilla yleensä tiilen pitkä sivä on reunan suuntainen. Keskellä on käytetty sekalaista tiiltä; tiilenpuolikkaita ja pienempiä paloja, kattotiilen kappaleita ja laastia. Tiiliä on 122 x 260 cm kokoisella (itä-länsisuuntaisella)alalla. Keskikohdalta, josta puuttuu lauta, puuttuvat myös tiilet, japa hiukan laajemmalta alalta. Rakenne lienee rikottu lämpöjohtojen asennuksen yhteydessä.

Tiilien kokoja: 29 x 14 x 6 ; 29 x 15 x 8 ; 29 x 15 x 7 ; 30 x 15 x 8 ; 29 x 15 x 8 cm.