

KERTOMUS HUONEINVENTOINNEISTA SVARTHOLMAN LINNOITUKSESSA

Suoritin 25 - 26.07. ja 31.07.1973 huoneinventointeja Svart-
holman linnoituksessa. Inventoinnin kohteena olivat pohjois-
kurttiinin alakerroksen kasematit A 101, A 102, A 104, A 105
ja pohjoinen pääportti A 103, luoteisbastionin tilat E 109
ja E 110 sekä vielä länsikurttiin huoneet D 109, D 110 ja
porrashuone D 111. Länsikurttiin länsiosa yllämainittujen
huoneiden kohdalla oli vielä irtomaan peitossa (ks. liite 1).

Pohjoiskurttiin kasematit olivat pääasiassa ehjät lukuun-
ottamatta niiden eteläseiniä, joista (kasematti A 105:n
eteläseinä hyvin säilynyt) oli jäljellä vain alimpia tiili-
varveja. Jo ennen inventointia oli kurttiin alakerroksen
harmaakivifasadeja korjattu sekä meren että pihan puolella.

Länsikurttiinissa tiiliset seinät olivat jäljellä ainakin
holvinkantaan saakka. Kurttiin yläkerroksen huoneet sen
sijaan täysin hävinneet; vain muutamassa kohdassa oli sei-
nän fragmentteja säilynyt. Porrashuoneesta (D 111) oli in-
ventoimishetkellä tyhjennetty irtomaasta noin puolet. Myös
huoneen puolipyöreän takaseinän yläreuna oli esillä. Itse
portaati oli purettu pois, tosin huoneen tiilisissä sivusei-
nissä oli näkyvissä portaiden profiili. Länsikurttiin huo-
netta D 108 ei inventoitu lainkaan, sillä sen pohjatasoa
peitti noin parin metrin kerros irtomaata.

Jarkko Sinisalo

POHJOINEN KURTTIINI

Kasematti A 101

Suorakaiteenmuotoinen, tynnyriholvattu tila, jonka pohjois-seinässä ampuma-aukko, eteläseinässä oviaukko pihalle ja länsiseinässä oviaukko huoneeseen E 110. Katto on ehjä. Lattiaa peittää ohut kerros hiilensekaista maata.

Pohjoinen seinä:

Suora harmaakiviseinä, jonka keskellä ampuma-aukko. Seinän päällimmäinen kivikerros suureksi osaksi pois pudonnut. Ampuma-aukko pohjoisreunassa umpeenmuurattu ja keskitaiteessa jälkiä tiilimuurauksesta. Aukon pohja ja itäreuna rikkoutuneet. Seinän itäpäässä uuni, jonka tiiliset osat vain fragmentaarisesti säilyneet.

Itäseinä:

Harmaakiviseinä, jossa suoraa seinäpintaa noin metri.

Eteläseinä:

Tiilimuuri, jonka alaosa jäljellä. Seinäpinta pihanpuolella ehjä mutta kasematin puolella rikkoutunut. Seinän keskellä 120 cm leveä oviaukko, jonka pielten alaosat ehjät alaosiltaan.

Tiilimuuria jäljellä idässä noin 50 - 77 cm ja lännessä noin 70 - 80 cm. Oviaukon kohdalla 15 - 20 cm korkea harmaakivikynnys, joka on 120 cm "syvä". Kasematin seinäpinnassa tai pielissä ei ole maalausjälkiä. Pihafasadissa yläosassa vaalea maalaus ja alaosassa punertava sävy, jonka päälle maalattu siniharmaa.

Tiilimittoja: 27-29 x 12-13,5 x 7,5-8

Länsiseinä:

Harmaakiviseinä, jossa suoraa seinäpintaa noin 100 cm. Seinän keskivaiheilla huoneeseen E 110 johtavan käytävän suuaukko. Suuaukko yksinkertaisesti kulmaprofiloitu (eteläinen profiili osittain rikkoutunut). Aukon leveys seinäpinnan tasossa 130 cm ja itse käytävän keskim. leveys 90 cm. Käytävän korkeus noin 190 cm. Käytävän kummassakaan päässä ei ole varsinaisia kynnyksiä.

Käytävän holvissa jälkiä paksuhkosta rappauksesta.

Kasematti A 102

Suorakaiteenmuotoinen, tynnyriholvattu tila, jonka pohjois-seinässä ampuma-aukko ja eteläseinässä oviaukko. Katto ja harmaakiviset seinät ehjät (paitsi pohjoisseinä), tosin laasti putoillut monessa kohdassa.

Pohjoisseinä:

Suora harmaakiviseinä, jonka keskellä ampuma-aukko. Seinässä vain pari kiveä alkuperäisessä seinätasossa. Ampuma-aukko pohjoisreunassa umpeenmuurattu tiilillä. Aukon alareuna ehjä. Uunipaikat seinän itä- ja länsireunassa. Uunien tiilisistä osista jäljellä vain takaseinät osittain ja uuninpohjat (tiilisistä takaseinistä jäljellä kummallakin puolella uunien pohjasta mitattuna noin hieman yli metrin verran).

Itäseinä:

Harmaakiviseinä, jossa suoraa seinäpintaa noin metrin.

Eteläseinä:

Alinna harmaakivilista, jonka päällä 90 cm paksun tiiliseinän alaosat. Jäljellä on vain alimmat (2-3) tiilivarvit sekä itä- että länsipuolella. Keskellä seinää 120 cm levyinen oviaukko. Ei näkyvissä minkäänlaisia maalausjälkiä.

Länsiseinä:

Harmaakiviseinä, jossa suoraa seinäpintaa noin metri.

Pohjoinen pääsisäänkäynti A 103

Suorakaiteenmuotoinen, tynnyriholvattu tila, jonka pohjois-seinässä uusi pääportti. Katto ja harmaakiviseinät ehjät, tosin laasti useassa kohdassa pois pudonnut. Lattiapinta epä-säännöllistä harmaakiveystä.

Itäseinä:

Harmaakiviseinä, jossa suoraa seinäpintaa noin 130 - 140 cm. Esillä viisi ehjää ampuma-aukkoa (aukkojen alareunan keskim. korkeus lattiasta 120 cm, aukkojen keskim. korkeus 26 cm, keskim. leveys 15 - 16 cm, keskim. keskinäinen välimatka 125 cm).

Eteläseinä:

Seinä pääasiassa harmaakiveä (paksuus n. 135 cm). Tiiltä vain kasematin puolella oviaukon molemmin puolin sekä harmaakivimuurauksen keskellä. Ehjää seinää itäpuolella noin 100 - 65 cm, ja länsipuolella 150 - 105 cm.

Keskellä seinää oviaukko, jonka leveys 175 cm. Vain oviaukon länsipieli alaosastaan ehjä; länsipielen portin puoleisessa kulmassa jäljellä yksinkertaisen kulmaprofiloinnin alaosaa. Oviaukon kohdalla on matala kynnyksen pihanpuolella 43 cm levyinen osa, joka koostuu kolmesta kalkkikivilaatasta, kynnyksen loppuosa koostuu epäsäännöllisestä mukulakiveyksestä, jossa myös tiiltä jne (tämän osan leveys 88 cm).

Portin puoleinen seinäpinta vailla maalausjälkiä. Oviaukon seinämissä (siis vain länsipielessä) maalausjälkiä: harmaakivimuurauksessa (pihan puolella) jälkiä valkeasta maalauksesta tai rappauksesta sekä tiilimuurauksessa (portin puoli) jälkiä kellertävästä maalauksesta, jonka päällä siniharmaata. Pihan puoleisessa seinäpinnassa siellä täällä epämääräisiä maalausjälkiä.

Länsiseinä:

Harmaakiviseinä, jossa suoraa seinäpintaa noin 130 - 140 cm. Esillä neljä ehjää ampuma-aukkoa (aukkojen keskim. korkeus lattiasta 125 cm, aukkojen korkeus 38 cm, keskim. leveys 15-16 cm ja keskim. keskinäinen välimatka 125 cm).

Kasematti A 104

Suorakaiteenmuotoinen, tynnyriholvattu tila, jonka pohjois-seinässä on ampuma-aukko ja eteläseinässä oviaukko. Katto ja varsinkin harmaakiviseinät pahoin rapistuneet. Lattiapinnassa

kalkkikivi (?) laattoja sekä epämääräistä mukulakiveystä. Etenkin lattian pohjoisosassa näkyvissä hiilensekaista maata. Inventointihetkellä kasematti oli työmaan varastona.

Pohjoinen seinä:

Suora harmaakiviseinä, jonka keskellä ampuma-aukko. Aukon ympärillä seinäpinnan tasossa ollut harmaakivikerros pudonnut. Aukon alareuna ehjä. Seinän itäreunassa tiilisen seinäpinnasta puolisen metriä ulostyöntyvän uunin paikka. Uunin tiiliosat vain pienessä määrin jäljellä, mm. tiilihormi on täysin hävinnyt. Seinän länsireunassa samanlainen uuni, jonka tiiliset osat hieman paremmin säilyneet kuin itänurkassa.

Itäseinä:

Harmaakiviseinä, jossa suoraa seinäpintaa noin metri.

Eteläseinä:

Tiilimuuri, jonka alaosat osittain jäljellä: itäpuolella noin 160 - 200 cm ja länsipuolella noin 40 - 60 cm korkeudelle. Tiiliseinän paksuus on 90 cm. Keskellä seinää 120 cm leveä oviaukko, jonka pielten alaosat säilyneet. Oviaukon kohdalla n. 20 cm korkea ja 120 cm "syvä" kivinen kynnyks. Oviaukon kulmaprofilointia (yksinkertainen) jäljellä n. 110 cm itäpielen pihan puoleisessa kulmassa. Tiiliseinän pinta on itäsivulla pihafasadissa ehjä mutta kasematin puolella rikkoutunut: länsisivulla pihafasadissa 3 ehjää tiilivarvia ja kasematin puolella seinäpinnan tasossa jäljellä vain 3 rikkoutunutta tiilivarvia. Maalausjälkiä esillä pihafasadin alaosassa noin 40 - 50 cm korkeusena vyöhykkeenä (alinna punertava sävy ja sen päälle maalattu siniharmaa).

Länsiseinä:

Harmaakiviseinä, jossa suoraa seinäpintaa noin 100 cm. Esillä 5 ehjää ampuma-aukkoa.

Kasematti A 105

Suorakaiteenmuotoinen, tynnyrihylvattu tila, jonka pohjoisseinässä on amupma-aukko, itäseinässä oviaukko huoneeseen F 101 ja eteläseinässä oviaukko pihalle. Harmaakiviset seinät ja katto ehjät, tosin laasti usein kohdin pudonnut. Lattiaa peitti heti irtomaan poistamisen jälkeen (kevättalvella 1969) parin sentin paksuinen hiilikerros, joka sittemmin on hävinnyt. Lattian kummallakin sivulla kaksi riviä kalkkikivilaattoja. Lattian keskellä noin 120 cm leveä "kivetön" väylä, jonka reunat ovat samassa linjassa eteläisen oviaukon reunojen kanssa. Kalkkikivilaattojen mitat: 41 - 48 x 45 - 60 x 10 - 15.

Pohjoisseinä:

Suora, harmaakivinen seinä, jonka keskellä ampuma-aukko. Aukon ympäriltä on uloin kivikerros pudonnut. Aukon pohja ja sivuseinämät ovat ehjät. Lattiasta aukon alareunaan 60 cm, aukon alareunasta holvin lakeen 70 cm, aukon leveys seinäpinnan tasossa 70 - 75 cm ja keskitaitteen kohdalla 65 cm. Katonrajassa ampuma-aukon yläpuolella on pieni pystysuuntaisen suorakaiteen muotoinen tiilillä tukittu aukko.

Seinän kummallakin sivulla jäljellä uuninpaikat, joiden tiili-
osat osittain säilyneet. Kummankin uunin tiiliset hormit ylä-
osastaan säilyneet. Varsinaisesta uunista jäljellä kummallakin
puolella vain tiilestä muuratut peräosat. Uunien harmaakivinen
pohja noin 30 - 35 cm korkea ja työntyy seinäpinnasta ulos n.
30 - 35 cm. Uunien harmaakivinen pohja on etualalla 105 cm leveä.

Itäseinä:

Harmaakiviseinä, jossa suoraa seinäpintaa noin 100 cm.
Seinän keskivaiheilla oviaukko huoneeseen F 101. Oviaukko ja
kapea tynnyriholvattu käytävä ovat ehjät. Oviaukon leveys
seinäpinnan tasossa 125 - 130 cm ja korkeus lattiasta holvin-
kantaan 180 cm. Varsinaisen käytävän leveys 90 cm ja korkeus
170 cm.

Länsiseinä:

Harmaakiviseinä, jossa suoraa seinäpintaa 95 - 100 cm.

Kasematti A 105

Eteläseinä:

Alinna harmaakivi "sokkeli", jonka korkeus (maasta) 20 cm
ja leveys 105 - 115 cm. "Sokkelin" päällä noin 85 cm paksu tiiliseinä, jonka keskellä oviaukko. Tiiliseinä on sekä kasematin että pihan puolella ehjä: vain oviaukon holvin kannan kohdalla seinä on hieman rikkoutunut molemmin puolin. Ovenpielet ehjät. Yksinkertainen kulmaprofiili vain pihanpuolella (oviaukon leveys pihanpuoleisen seinäpinnan tasossa 148 cm ja varsinaisen oviaukon leveys 120 cm). Oviaukon korkeus kulmaprofiilin kohdalla ("sokkelista" mitattuna) 213 cm ja varsinaisen oviaukon korkeus vastaavasti n. 200 cm. Oviaukon päällä on kaksinkertainen segmenttikaarinen holvi, jossa toisen holvikerran keskellä pihanpuolella on hiekkakivilaataa (mitat: 19 x 15 x 14 cm). Laattaan tyylitellen kaiverretty "No 4". Seinän pihanpuoleisessa pinnassa selvästi havaittavissa alkuperäisen (?) kaariaukon ääriviivat (leveys noin 350 cm). Ovenpielet ja kasematin puoleinen seinäpinta vailla maalau jälkeä. Pihanpuolella seinäpinnan alaosassa on noin 65 - 70 cm korkea maalattu vyöhyke (alinna jälkeä punertavasta väristä, jonka päälle maalattu tummanharmaa). Tämän vyöhykkeen yläpuolella siellä täällä jälkeä valkeasta maalauksesta (rappaus ?) sekä oviaukon puolivälissä myös jälkeä vaalean punaisesta maalauksesta.

Tiilimittoja:

(seinä ja oviaukon pielet) 27-33 x 11-14,4 x 6,5-8

(oviaukon holvi) 23 x 10-12 x 4

Kuva 23

LÄNTINEN KURTTIINI

Huone D 109

Suorakaiteenmuotoinen huone, jonka itäseinässä kaksi ikkunaa ja pohjoisseinässä oviaukko porrashuoneeseen D 111. Huoneen länsipuolisko oli inventointihetkellä irtomaan peitossa.

Lattiatasosta, joka oli vain osittain esillä, löydetty hiilteitä laudankappaleita ja hiiltä.

Pohjoisseinä:

Tiiliseinä, joka on 170 cm paksu (seinän länsipää paljastamatta). Seinän juurella kymmenisen senttiä korkea ja saman verran seinästä ulkoneva kivilista. Jäljellä olevan tiiliseinän korkeus (kivilistasta) länsipäässä 170 cm ja itäpäässä hieman vähemmän. Holvi täysin hävinnyt. Jäljellä olevan seinän päällä korkeahko kerros rikkoutunutta holvimuurausta, harmaakiveä ja irtomaata. Tiiliseinän pinta suurelta osalta ehjä. Seinän itälaidassa oviaukko porrashuoneeseen D 111. Oviaukon reunasta itäseinään n. 60 cm. Oviaukon päällä pääosiltaan säilynyt yksinkertainen segmenttikaari. Oviaukon leveys 100 - 105 cm. Oviaukon pohja irtomaan peitossa. Oviaukon pielten huoneen D 109 puoleiset kulmat rikki. Pielet osittain rikkoutuneet ja ovikäytävän holvista vain alaosa jäljellä. Oviaukon ja itäseinän välissä jäljellä noin 200 cm korkea itäseinän suuntainen tiilimuuraus, jonka yläpää kaartaa holviksi etelään. Oviaukon seinämissä jälkiä valkeasta maalauksesta samoin siellä täällä pohjoisseinän pintaa. Seinän länsipuoli irtomaan peittämä.

Itäseinä:

Noin 95 - 100 cm paksu tiiliseinä, jossa kaksi ikkuna-aukkoa pihalle. Seinäpinta murtunut. Seinän juurella 15 cm seinäpinnasta ulkoneva kivilista, joka osittain esillä. Tiiliseinää jäljellä noin parin metrin korkeudelle. Alemmissä (pinnaltaan melko ehjissä) tiilivarveissa näkyvissä tummansävyinen maalauksen jälki. Pihanpuoleinen seinäpinta ehjä ja näkyvissä on nähtävästi siniharmaaksi maalattu vyöhyke seinän alaosassa. Pihafasadin pinnassa on siellä täällä jälkiä valkeasta maalauksesta (tai rappauksesta).

P o h j o i n e n i k k u n a - a u k k o

Ikkuna-aukon reunan etäisyys pohjoisseinästä 65 cm. Ikkuna-aukon leveys seinäpinnan tasossa 180 cm, keskitaitteessa ja pihanpuoleisen seinäpinnan tasossa 155 cm. Ikkuna-aukon pielet pahoin murtuneet ja holvi täysin hävinnyt. Ei myöskään jälkiä maalauksesta. Ikkunapenkin korkeus ei vielä todettavissa. Ikkunapenkin muodostaa 35 - 40 cm leveä tiiliosa (pihan puolella) ja 60 cm leveä epämääräistä harmaakiveystä sisältävä osa (huoneen puolella).

E t e l ä i n e n i k k u n a - a u k k o

Ikkuna-aukon reunan etäisyys eteläseinästä 60 cm. Ikkuna-aukon leveys seinäpinnan tasossa 180 cm sekä leveys keskitaitteessa ja pihanpuoleisen seinäpinnan tasossa 140 cm. Ikkunapielet rikki ja vailla maalausjälkiä. Holvi on hävinnyt. Ikkunapenkki pahoin rikkoutunut. Ikkunapenkki koostuu 40 cm leveästä tiiliosasta (pihan puolella) ja noin 50 cm leveästä harmaakivisestä osasta (huoneen puolella).

Eteläseinä:

Tiiliseinä, jonka länsipuoli irtomaan peittämä. Aivan esillä olevan seinän länsireunassa (noin 355 cm itäseinästä) on taite sisäänpäin. Seinän juurella on kymmenisen senttiä korkea tiililista, joka ulkonee seinäpinnasta noin 12 cm. Listan tiilet ovat osittain mustuneet. Ehjää tiiliseinää tiililistasta ylöspäin noin 170 cm. Seinäpinta rikkoutunut paitsi 6 alinta tiilivarvia. Tiililistan päällä 60-70 cm korkea maalattu vyöhyke (valkea väri, jonka päälle maalattu siniharmaa).

Liitteenä piirustuksia:

D 109 pihafasadi 1:50 (R. Peltonen, 1971)

D 109 pohjapiirros 1:50 (R. Peltonen, 1973)

Porrashuone D 111

Kolme suoran ja yhden puolipyöreän seinän muodostama tila, jonka pohjoisseinässä oviaukko huoneeseen D 110, itäseinässä oviaukko pihalle ja eteläseinässä oviaukko huoneeseen D 109. Noin puolet huoneesta oli inventointihetkellä täynnä irtomaata (länsipuoli), tosin puolipyöreän länsiseinän yläraja oli esillä. Itse portaat nähtävästi purettu pois. Käynnissä olleen tyhjennyksen ja jäljellä olleen irtomaan vuoksi oli mahdollista tarkastella vain itäseinää.

Itäseinä:

Pinnaltaan rikkoutunut tiiliseinä, jota jäljellä toista metriä (150 - 180 cm). Oviaukon reuna pohjoisseinästä 110 cm ja oviaukon leveys pihan puoleisen seinäpinnan tasossa 120 cm. Itse ovikäytävän leveys 90 cm. Kulmaprofiili vain pihanpuoleisessa päässä ovikäytävää. Oviaukon päällä phoin rikkoutunutyksin-kertainen "litistetty" segmenttikaariholvi. Oviaukon pohja suurelta osalta irtomaan peitossa, mutta kynnyksen pihanpuoleisessa reunassa havaittavissa kalkkikivivilaatoja. Porrashuoneen puoleisessa seinäpinnassa ei ole havaittavissa maalauksjälkiä. Oviaukon pielissä valkean maalauksen (rappaus?) jälkiä. Pihanpuoleisessa seinäpinnassa jäljellä maalauksjälkiä samalla tavoin kuten huoneen D 109 pihafasadissakin.

Kuva 10

Piirustukset:

Pihafasadi 1:50 (R. Peltonen, 1971)

Pohja 1:50 (R. Peltonen, 1973)

Huone D 110---

Suurinpiirtein huoneen keskivaiheilla on poikittainen väliseinä. Väliseinän länsipuolelle jäävää tilaa kutsutaan seuraavassa huoneeksi D 110 B. Väliseinän itäpuolelle jäävää tilaa kutsutaan vastaavasti huoneeksi D 110 A. Inventoimishetkellä oli huone D 110 A täysin puhdistettu irtomaasta, mutta huone D 110 B vain puoliksi (vrt. liite 1).

Huone D 110 B

Kulmikas huone, jonka länsiosa irtomaan peitossa. Selvyiden vuoksi kutsutaan huoneen seiiniä pääilmansuuntien mukaan. Pohjoisseinässä on ampuma-aukko luoteisbastionin pihalle ja itäseinässä oviaukko huoneeseen D 110 A. Lattia nähtävästi epämääräistä harmaakiveystä. Kattoholvista jäljellä vain fragmentteja.

Pohjoisseinä:

Tiiliseinä, jonka länsipuoli näkymättömissä. Tiiliseinän pinta pääosiltaan ehjä. Itse seinämuuri on ehjä ainakin holvikantaan saakka (lattiasta noin 185 cm korkeudelle). Holvia on säilynyt seinän itäpäässä n. 100 cm ja esillä olevan seinän länsipäässä n. 40 cm. Seinän itäpuolella ampuma-aukko, jonka alaosa rikkoutunut. Aukon päällä oleva yksinkertainen holvi ja aukon pielet ovat pääasiassa ehjät. Korkeus lattiasta aukon alareunaan n. 75 cm ja aukon korkeus n. 105 cm. Aukon leveys seinäpinnan tasossa 115 cm ja leveys keskitaitteen kohdalla 80 cm. Aukon syvyys seinäpinnan tasosta keskitaitteeseen n. 80 cm. Aukon reunan etäisyys itäseinästä n. 65 cm. Ampuma-aukko on taustalla osittain tukossa.

Itäseinä:

(Väliseinä ja varsinainen itäseinä käsitelty yhdessä)
Väliseinän keskellä oviaukko huoneeseen D 110. Oviaukon reuna pohjoiseinästä n. 100 cm. Oviaukon leveys 120 cm. Ehjää tiilimuuria oven kohdalla: pohjoispuolella n. 210 cm ja eteläpuolella n. 160 cm. Oviaukon holvi hävinnyt. Oviaukon syvyys (= väliseinän paksuus) on noin 80 cm. Lattialla, oviaukon kohdalla, jälkiä kivikynnyksestä. Seinässä on taite (väliseinän ja varsinaisen itäseinän yhtymäkohdassa) noin 130 cm päässä oviaukon eteläreunasta. Ehjää seinäpintaa taitteen kohdalla noin 185 cm. Seinän eteläreunassa (siis esillä olevan seinän etelälaidalla) on noin 105 cm leveän uunin paikka. Uunin edestä oli irtomaan peitossa ja vain osa tiilistä taustaa ja osa holvia näkyvissä. Uunin pohjoisreuna seinän taitteesta noin 35 cm päässä. Esillä olevan seinän pinta ehjä: maalausta ei näkyvissä. Tiilimittoja L 26-31 x 14-15 x 7-8

Eteläseinä ja länsiseinä täysin irtomaan peittämät.

Kuva 9

Pohjapiirros 1:50 (R. Peltonen, 1973).

Huone D 110 A

Epäsäännöllisen kulmikas huone, jonka pohjoisseinässä oviaukko luontebastionin pihalle, itäseinässä oviaukko pääpihalle ja eteläseinässä oviaukko porrashuoneeseen D 111, länsiseinässä (väliseinä) oviaukko huoneeseen D 110 B. Seinät nimetään selvyyden vuoksi pääilmansuuntien mukaan (ks. liite). Lattia epämääräistä harmaakiveystä.

Pohjoiseinä:

Tiiliseinä, jonka pituus noin 820 cm. Pohjoisseinän keskellä oleva pyöristetty kulma noin 400 cm päässä itäseinästä. Pitkin seinän alareunaa esillä 2 cm korkea ja noin 40 cm seinäpinnan tasosta ulkoneva kivilista. Seinän suora osa (holvikantaan saakka/ ehjä: holvia jäljellä keskim. 5-6 tiilivarvia, mutta länsiseinän luona 14 ja itäseinän luona 11 tiilivarvia. Seinän lännen puoleinen osa pinnalta ehjä, mutta itäinen osa, pahoin murtunut (pinnaltaan ehjiä vain holvin säilyneen alaosan tiilet ja 5-6 hilvikannan alapuolella olevaa tiilivarvia).

Seinän länsipäässä o v i a u k k o , jonka reunan etäisyys länsiseinästä on noin 90 cm. Aukon holvaus seinäpinnan tasossa rikki. Oviaukon leveys seinäpinnan tasossa 152 cm ja itse ovi-käytävän leveys 121 cm. Yksinkertainen kulmaprofiili suurin

piirtein ehjä, vain länsipielen luona profiili pyöristetty noin metrin korkeudelle lattiasta. Aukon päällä kaksinkertainen "litistetty" segmenttikaari. Aukko pääosin tukossa inventointihetkellä.

Oviaukon länsipuolella noin 15 cm leveä ampuma-aukko, jonka reunan etäisyys länsiseinästä noin 70 cm. Aukon korkeus noin 25 cm ja sen alareunan korkeus lattiasta 120 cm. Ampuma-aukko pääosin ehjä.

Seinäpinnan alueella ei ollut havaittavissa maalausjälkiä tms.

Kuvat: 6,8

Itäseinä:

Tiiliseinä, jonka pituus noin 450 cm ja paksuus noin 95 cm. Seinän juurella kivilista, jonka korkeus 8-9 cm ja joka ulkonee seinäpinnasta noin 13-19 cm. Seinän pääosa ehjä, pinnassa ei havaittavissa maalausjälkiä.

Seinän keskivaiheilla on ovi aukk o, jonka etäisyys eteläseinästä noin 115 cm. Huoneen puolella ei ole kulmaprofiilia (pihan puolella kyllä). Oviaukon leveys seinäpinnan tasossa 120 cm (pihanpuoleisen seinäpinnan tasossa noin 150 cm). Oviaukon pielet huonossa kunnossa. Pihanpuoleisen kulmaprofiilin kohdalla on jäljellä molemmin puolin sekä ylhäällä että alhaalla saranatapatit. Oviaukon kohdalla kynnyks, jonka muodostaa 28 cm leveä syrjittäin sijoitetuista tiilistä koostuva osa (huoneen puolella) ja noin 50 cm leveä hiekkakivilaatoista muodostuva osa pihan puolella.

Tiilimittoja: 27-29 x 13,5 - 14 x 6,7 (seinässä)
27-28,5 x 7-8,5 x 6-6,5 (kynnystiilet)

Kuvat 1,2,3,4

Eteläseinä:

Pääosin holvikannan korkeudelle ehjä tiiliseinä, jonka pituus n. 640 cm. Noin 180 cm:n etäisyydellä länsiseinästä on pyöristetty taite. Seinän länsilaidalla jäljellä harmaakivilistää. Seinäpinta on ehjä tosin alemmista tiilivarveista on laasti putoillut. Holvia ei säilynyt paitsi noin 80 cm seinän itäpäässä aivan itäseinän luona. Muuten on seinän päällä murtopintaa.

O v i a u k k o porrashuoneeseen:

Kulmaprofiili vain huoneen D 110 A puolella. Oviaukon leveys seinäpinnan tasossa 134 ja varsinaisen ovikäytävän leveys n. 104 cm. Ovikäytävän seinämät säilyneet, mutta holvista vain 1-2 alinta varvia. Kulmaprofiili on itäseinän puolella rikkoutunut: länsipuolella seinäpinnan tasossa ehjä noin 180 cm korkeudelle ja taustalla 60-70 cm korkeudelle. Inventoimishetkellä oviaukon pohja oli paksult i irtomaan peitossa. Seinän paksuus oviaukon kohdalla noin 165 cm.

Maalauskoristelua ei eteläseinän pinnassa ole, mutta oviaukossa (so, ovikäytävässä) selviä maalausjälkiä: noin metrin korkeudelle lattiasta on siniharmaa vyöhyke, jossa keltaisia pilkkuja, ja tästä ylöspäin aina holvikantaan saakka jälkiä valkoisesta maalauksesta (rappaus?).

Tiilimittoja: 27-30 x 14-15 x 6-7.5

Kuva 5

Länsiseinä:

Tiiliseinä, jonka pituus noin 345 cm ja paksuus noin 80 cm. Seinää säilynyt noin 170-180 cm korkeudelle lattiasta. Seinäpinta on pääosin ehjä, eikä maalausjälkiä ole säilynyt.

Seinässä o v i a u k k o, jossa 28 cm syvä kulmaprofiili.

Oviaukon leveys seinäpinnan tasosa 138 cm ja varsinaisen ovikäytävän leveys noin 120 cm. Kulmaprofiilin itäpuoli ehjä ja länsipuoli osittain rikkonainen. Oviaukon reunasta pohjoisseinään noin 105 cm. Aukon holvaus häipynyt. Oviaukon kynnyksestä jäljellä vain pari epämääräistä tiiltä jne.

Kuva 6

Piirustukset: pihanpuoleinen seinä L:50 (R.Peltonen, 1971)
pohja 1:50 (R.Peltonen 1973)

Huoneet D 218 ja D 219

Huoneet D 218 ja D 219 käsitelty yhdessä ottamatta huomioon jo hävinnyttä väliseinää. Huoneiden D 217 ja D 2216 seinät olivat joko hävinneet täysin tai sitten irtomaan peitossa.

Pohjoisseinä:

Ehjä, tosin pinnaltaan rikkoutunutta, tiilimuuria jäljellä seinän keskivaiheilla olevan taitteen molemmin puolin. Seinän itälaidalla oviaukko huoneeseen A 201. Oviaukon pohja rikkoutunut. Oviaukon itäreunaa jäljellä noin 50 cm ja länsireunaa noin 70 cm korkeudelle.

Itäseinä:

Tiiliseinä täysin hävinnyt paitsi nurkkausta pohjoisseinän luona, jossa tiilimuurausta noin 50 cm korkeudelle.

Eteläseinä:

Varsinaista seinäpintaa eissäilynyt.

Länsiseinä:

Varsinaista seinäpintaa ei säilynyt.

Jäljellä olevissa tiiliseinän osissa ei havaittavissa maalausjälkiä.

Kuva 7.

LUOTEINEN BASTIONI

Kasematti E 109

Suorakaiteenmuotoinen, tynnyriholvattu tila, jonka iätseinässä on ampuma-aukko ja eteläseinässä oviaukko huoneeseen E 110. Harmaakiviset seinät ja katto ovat ehjät, tosin laasti useassa kohdassa pois pudonnut.

Pohjoisseinä:

Harmaakiviseinä, jossa suoraa seinäpintaa noin 70 cm.

Itäseinä:

Suora harmaakiviseinä, jonka keskellä ampuma-aukko. Aukon alaosa on ehjä. Aukon leveys seinäpinnan tasossa noin 80 cm ja keskitaitteen kohdalla noin 60 cm. Alareunan korkeus lattiasta n. 95 cm ja korkeus aukon pohjasta holvin lakeen seinäpinnan tasossa noin 70 cm.

Eteläseinä:

Harmaakiviseinä, jossa suoraa seinäpintaa noin metri. Suurimpiirtein keskellä seinää oviaukko, jonka leveys seinäpinnan tasossa noin 125 cm. Varsinaisen käytävän leveys keskim. 90 cm. Käytävän seinämät ehjät, mutta holvaus osittain rikki.

Lännessä kasematti avautuu koko seinän laajuudelta bastionin pihalle.

Huone E 110

Harmaakivinen holvattu tila. Täysin pyöreästä huoneesta johtaa yksi oviaukko kasemattiin E 109 ja toinen kasemattiin A 101. Suoraa seinäpintaa keskim. 100 cm. Huoneen yläosassa holvin keskivaiheilla on kaksi pientä aukkoa (koillisessa ja lounaassa).

Kasemattiin A 101 johtavan oviaukon kohdalla noin 15 cm korkea kivikeynnys. Molempien huoneesta E 110 johtavien käytävien seinillä ja varsinkin kattoholvissa on jälkiä paksuhkosta rappauksesta.

Lattiataason laatu jäi epäselväksi lattiaa peittäneen hiekkakerroksen vuoksi.

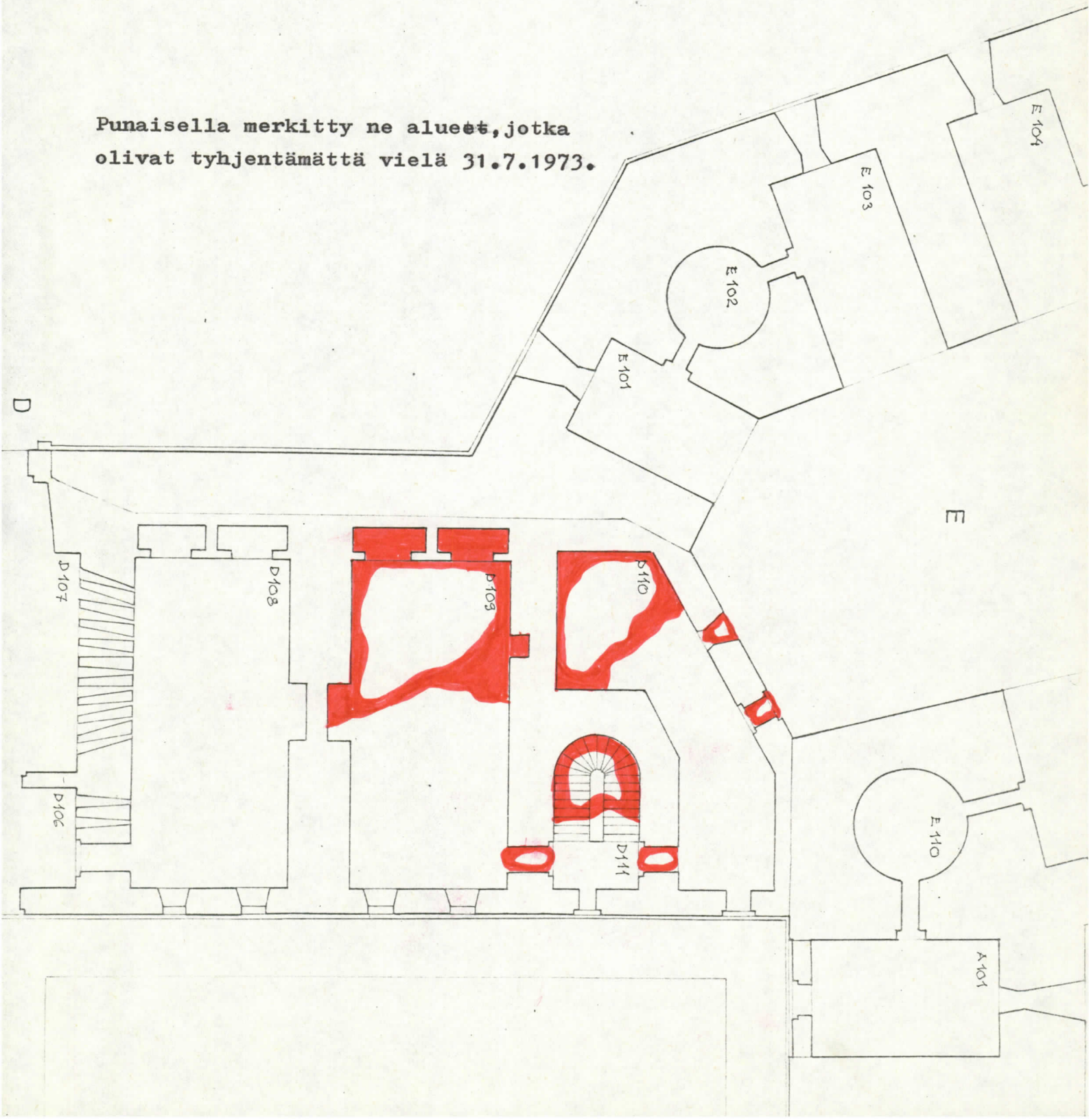
KUVALUETTELO

SVARTHOLMA -heinäkuussa 1973

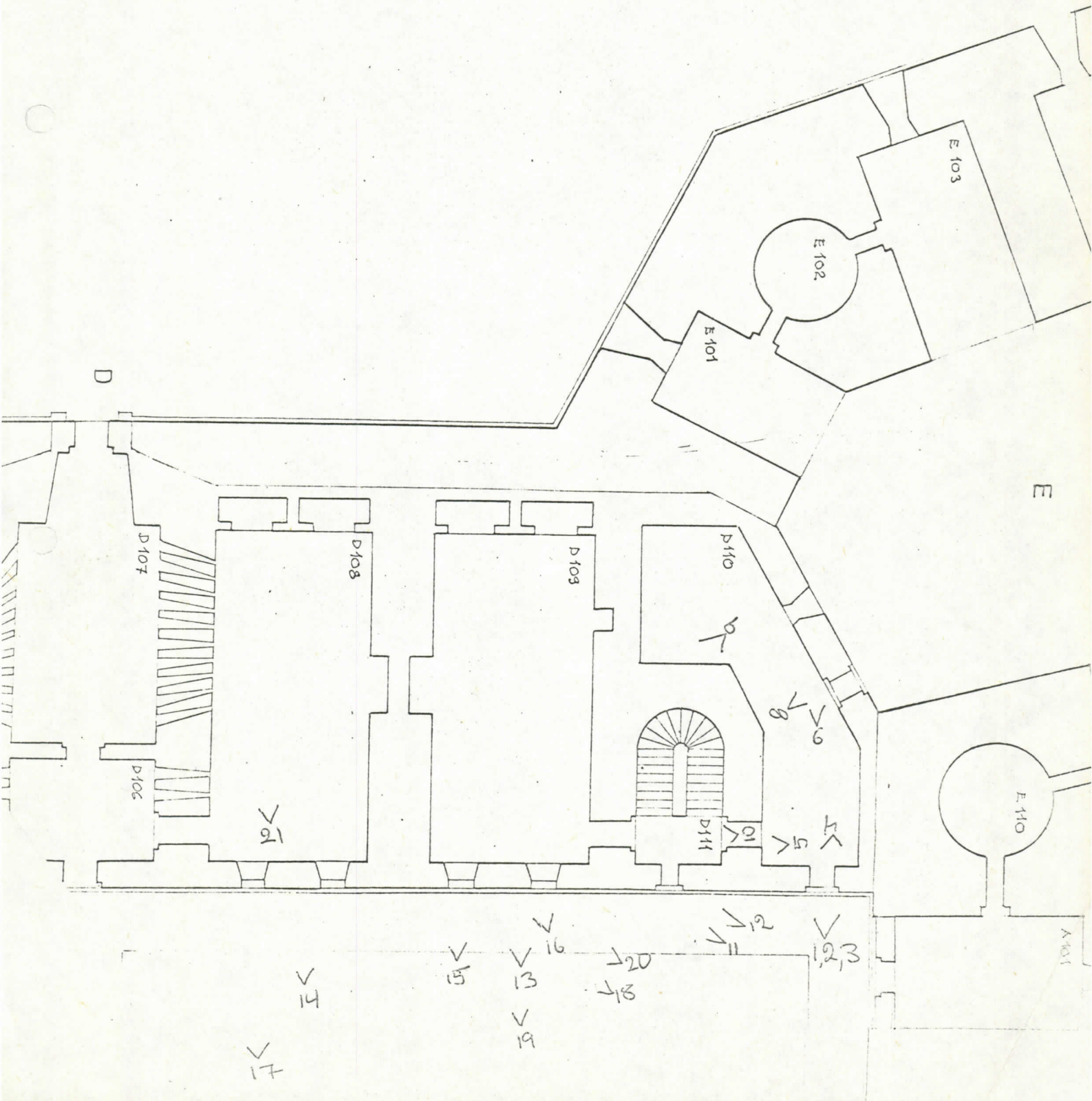
- 1) D 110, oviaukko pihalle kuvattuna idästä
- 2) D 110, oviaukkoa mitataan
- 3) D 110, oviaukkoa mitataan
- 4) D 110, oviaukko pihalle kuvattuna lännestä
- 5) D 110, oviaukko porrashuoneeseen
- 6) D 110, väliseinän pohjoisosa kuvattuna idästä
- 7) D 219, pohjoisseinän jäännöksiä
- 8) D 110, oviaukko E-pihalle kuvattuna etelästä
- 9) D 110, peräosan itäseinää kuvattuna luoteesta
- 10) D 111, eteläseinä kuvattuna pohjoisesta
- 11) länsikurttiinin pihafasadia kuvattuna koillisesta
- 12) länsikurttiinin pihafasadia kuvattuna koillisesta
- 13) D 109, pihafasadi idästä
- 14) D 108, pihafasadi idästä
- 15) D 109, pihafasadi idästä
- 16) D 109, raivaus meneillään
- 17) D 108, pihafasadi idästä
- 18) D 109, raivaus meneillään
- 19) D 109, raivaus meneillään
- 20) D 109, raivaus meneillään
- 21) D 108, länsipuoli kuvattuna idästä
- 22) pohjoiskurttiinin pihafasadia kuvattuna kaakosta
- 23) A 105, oviaukko etelästä
- 24) laiturit ja Maj II

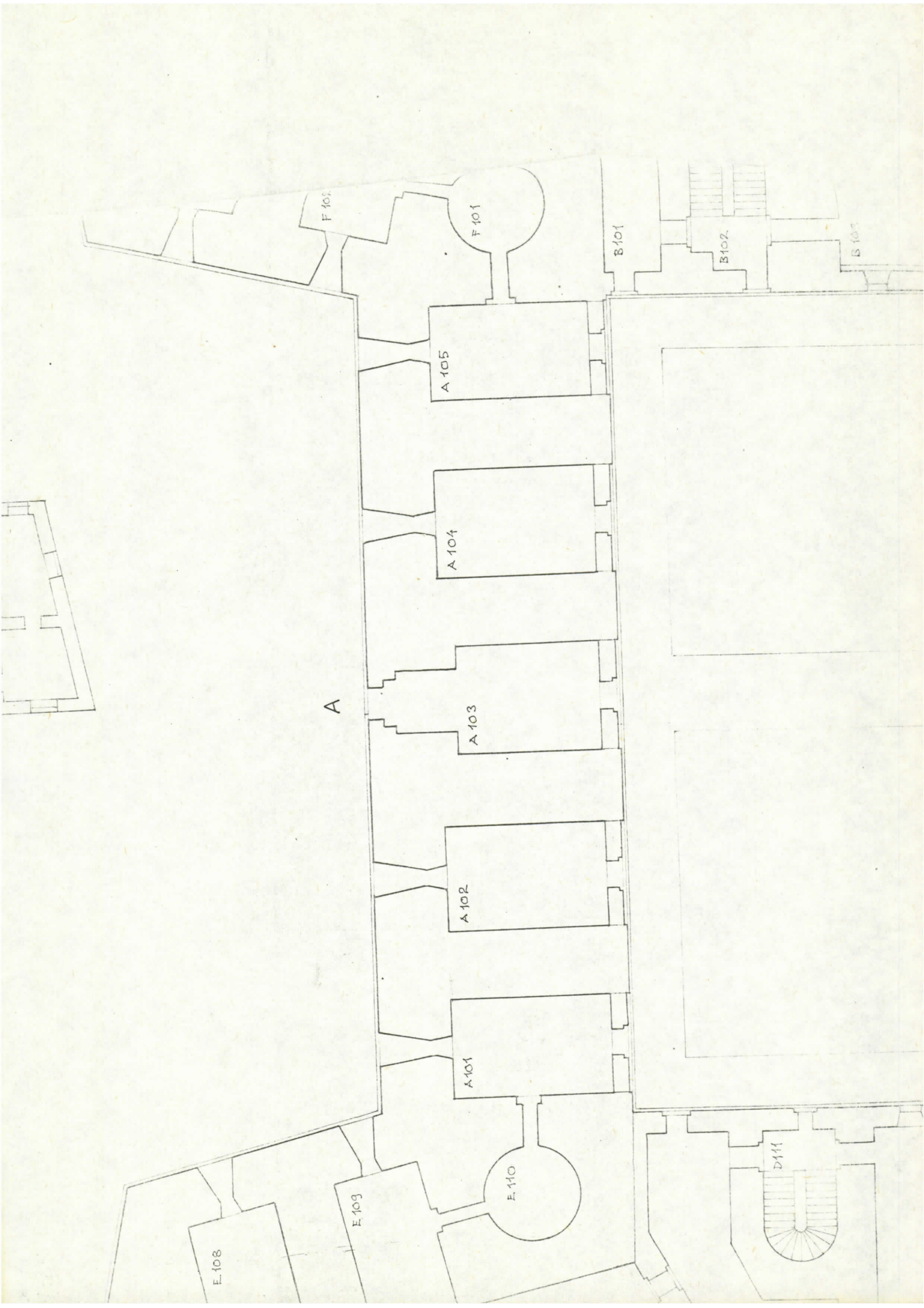
LIITE I

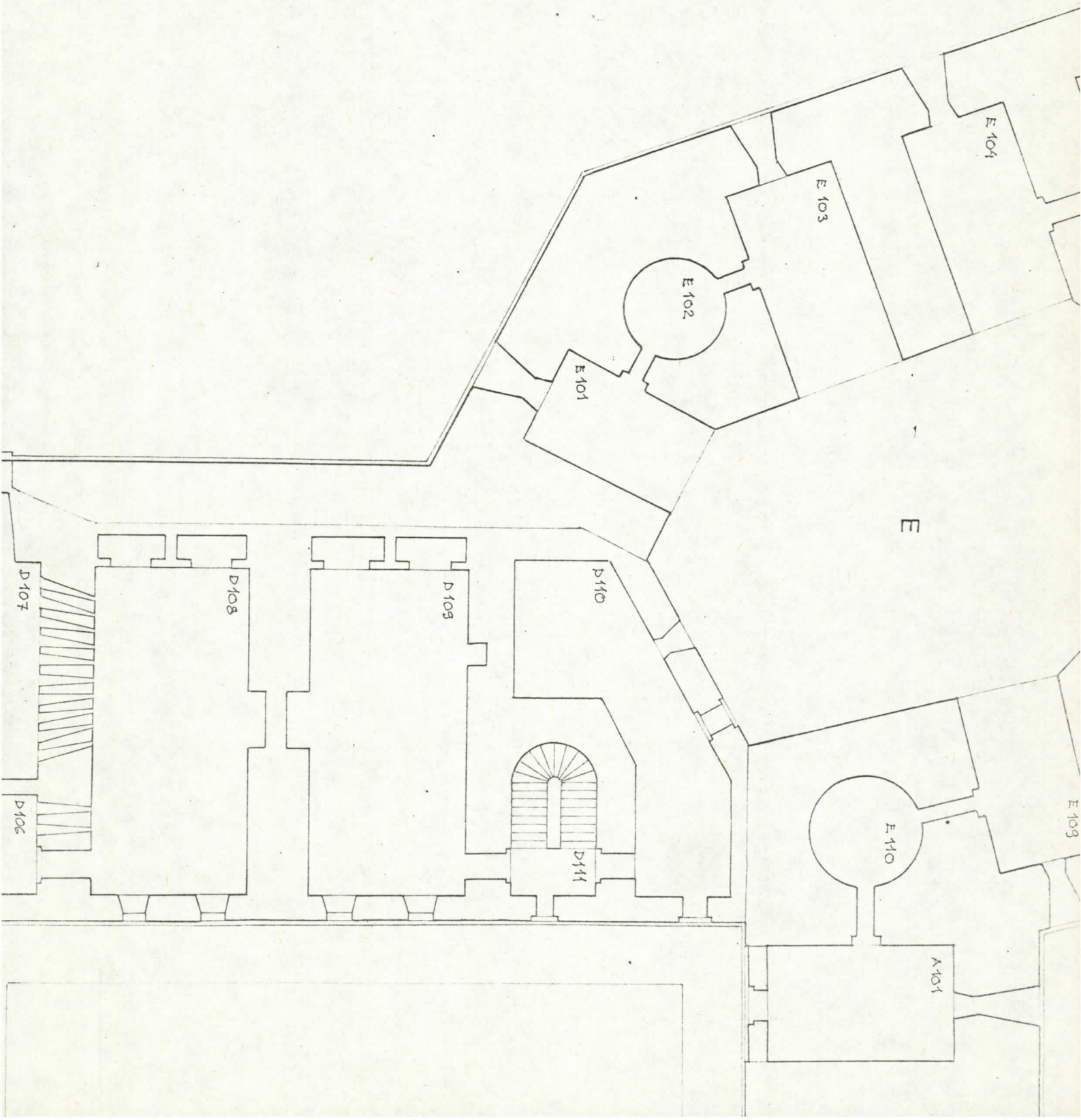
Punaisella merkityt ne alueet, jotka
olivat tyhjentämättä vielä 31.7.1973.



KUVAKULMASELVITYS



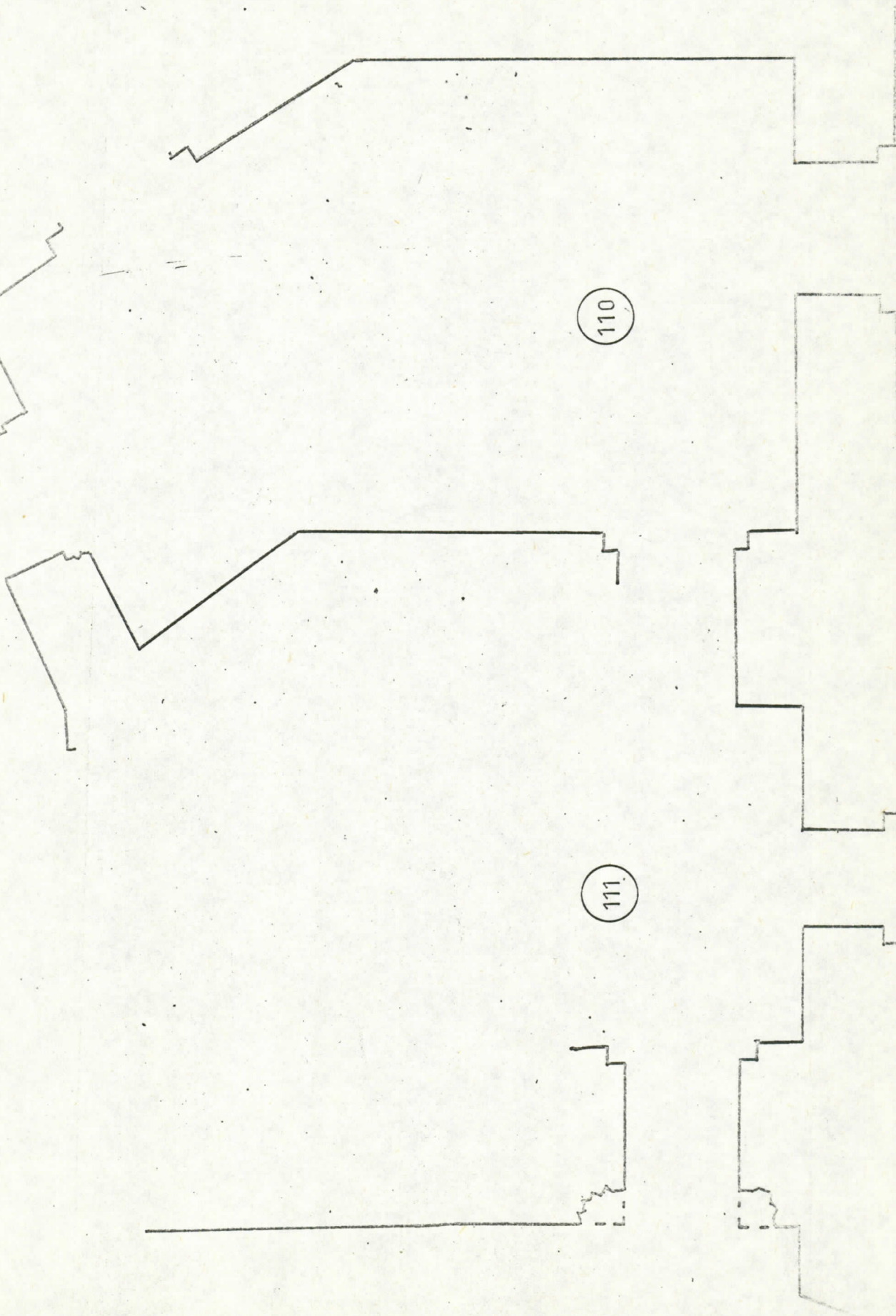




SVARTHOLMAN LINNOITUS

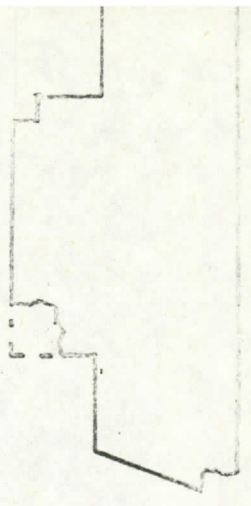
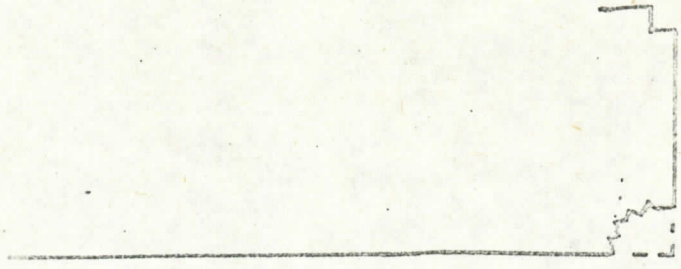
LÄNSIPÄSTIONIN POHJA MK 1:50

MITTASI JA PIIRSI V 1973. R. PELTONEN.

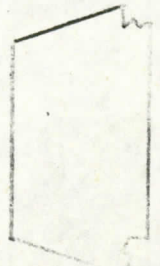
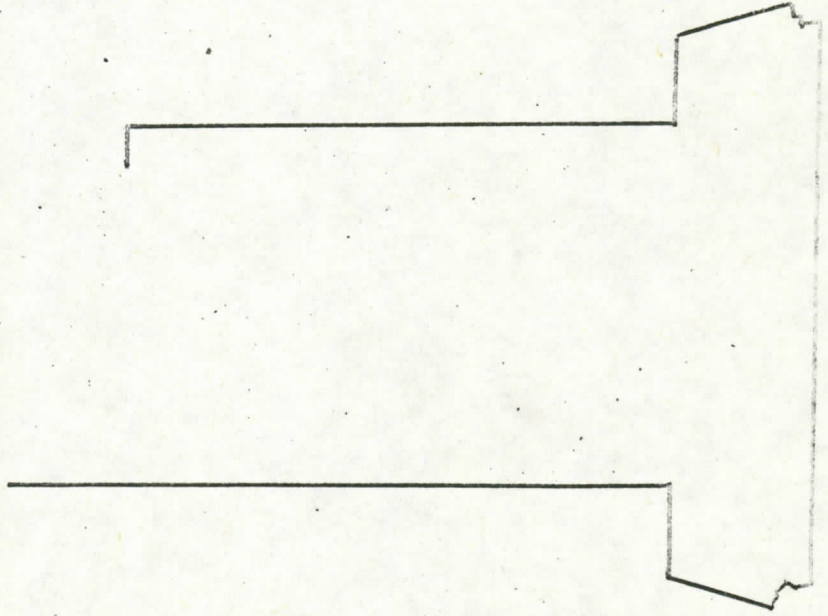


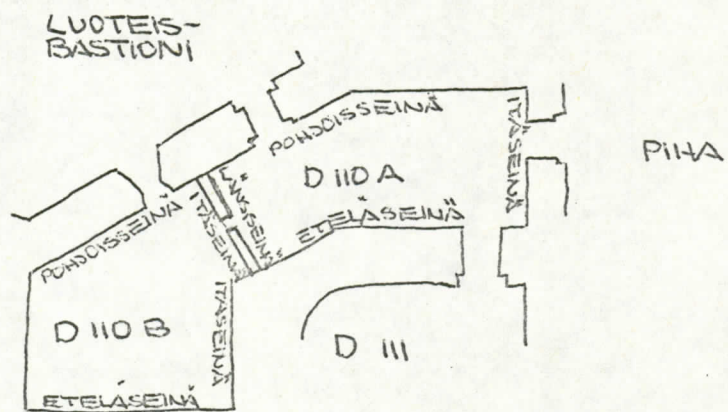
SVARTHOLMAN LINNOITUS

LÄNSIPÄSTIONIN POHJA MK 1:50
MITTASI JA PIIRSI V 1973. R. PELTONEN.

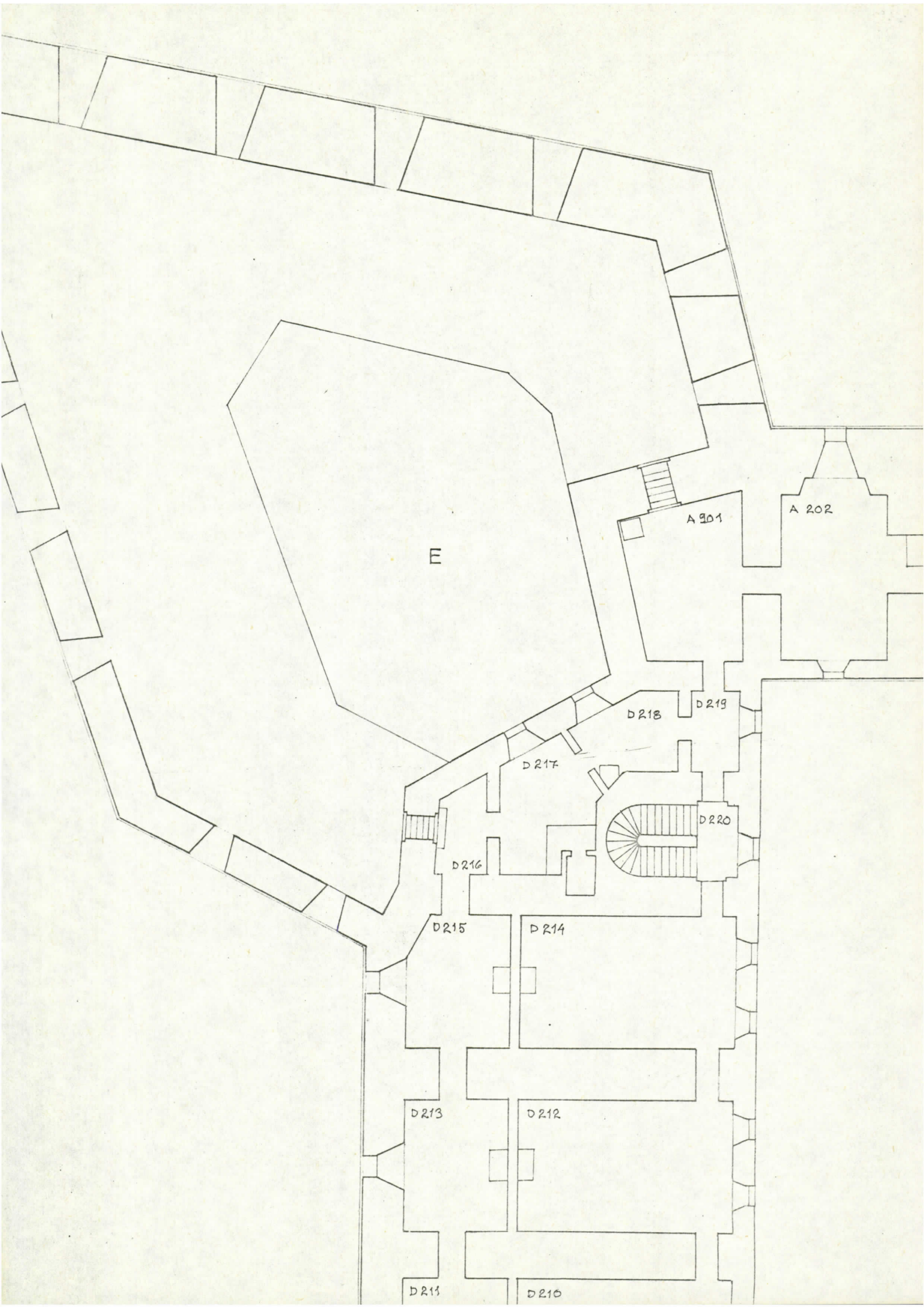


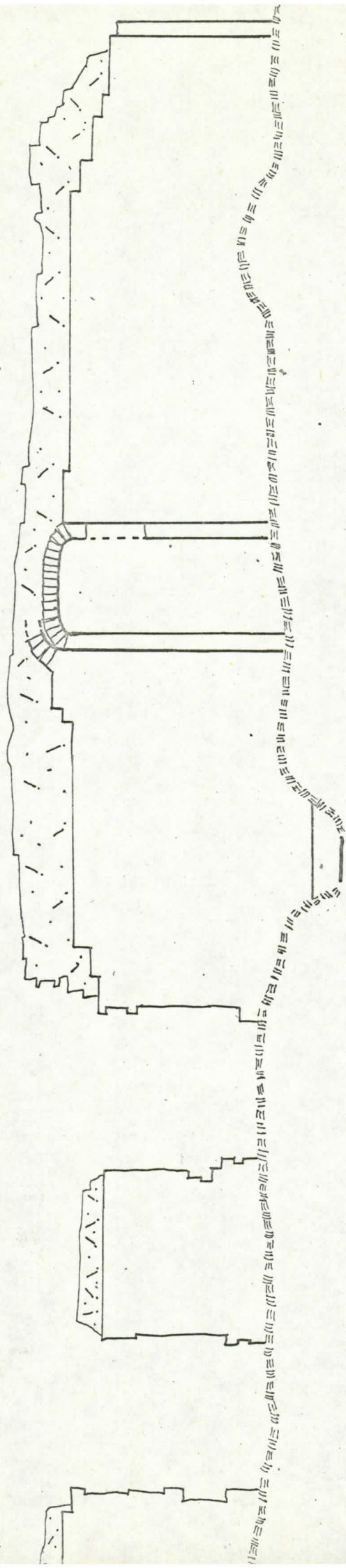
109





selvennysliite huoneen D 110 inventointi-
kertomukseen





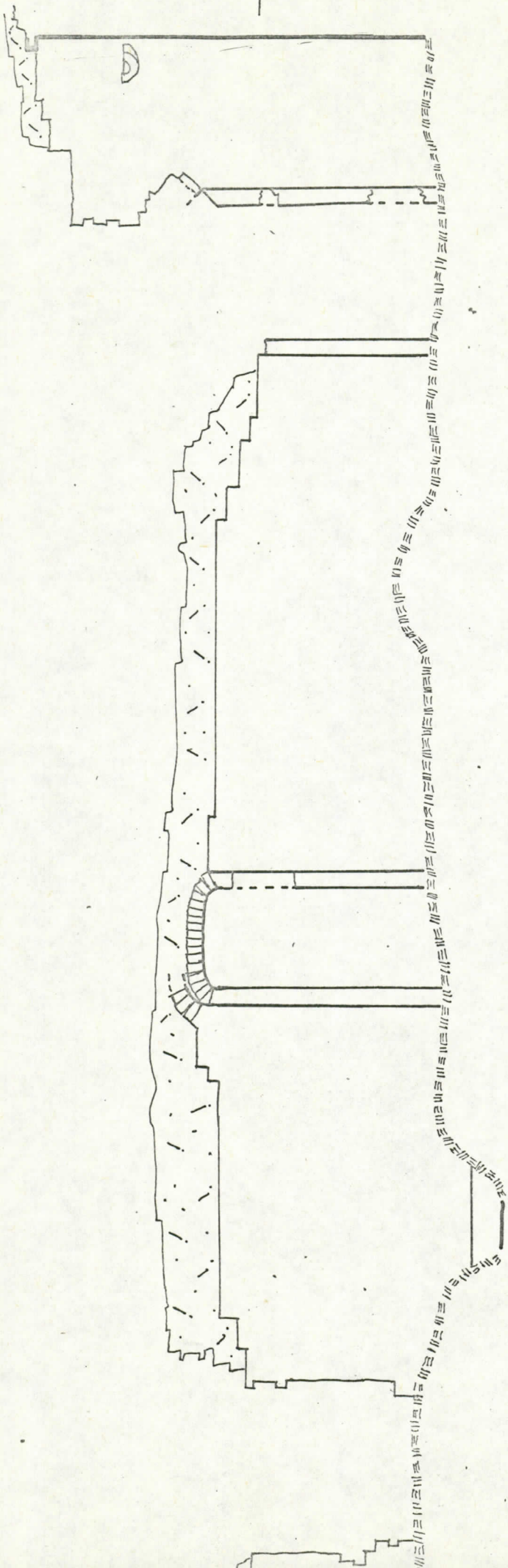
D 111

D 109

D 109

II POHJOISIN OSA

SVARTHOLMAN LINNI
SEINÄ D II



3

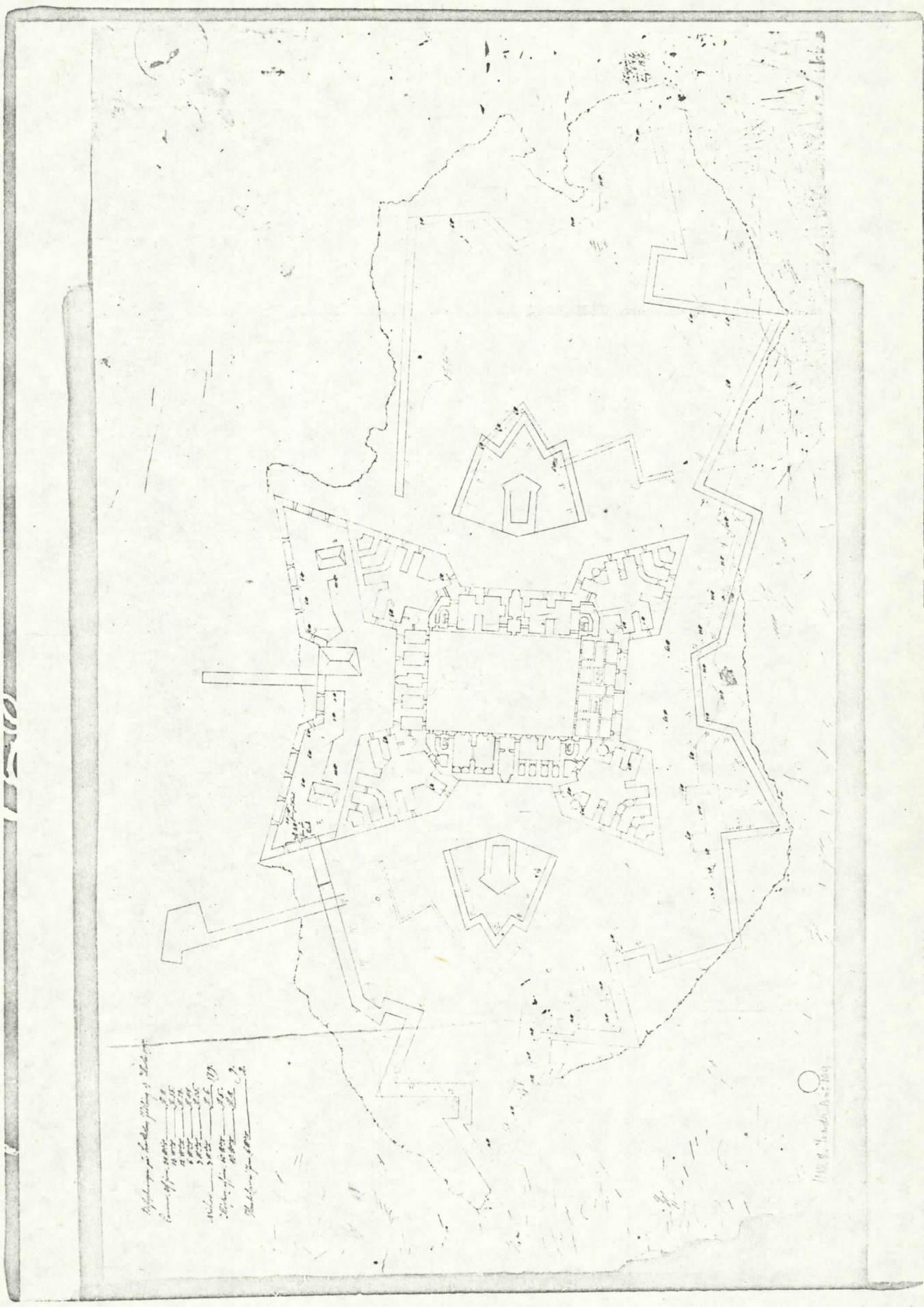
D 110

D 111

SVARTHOLMAN LINNOITUS

SEINÄ D II

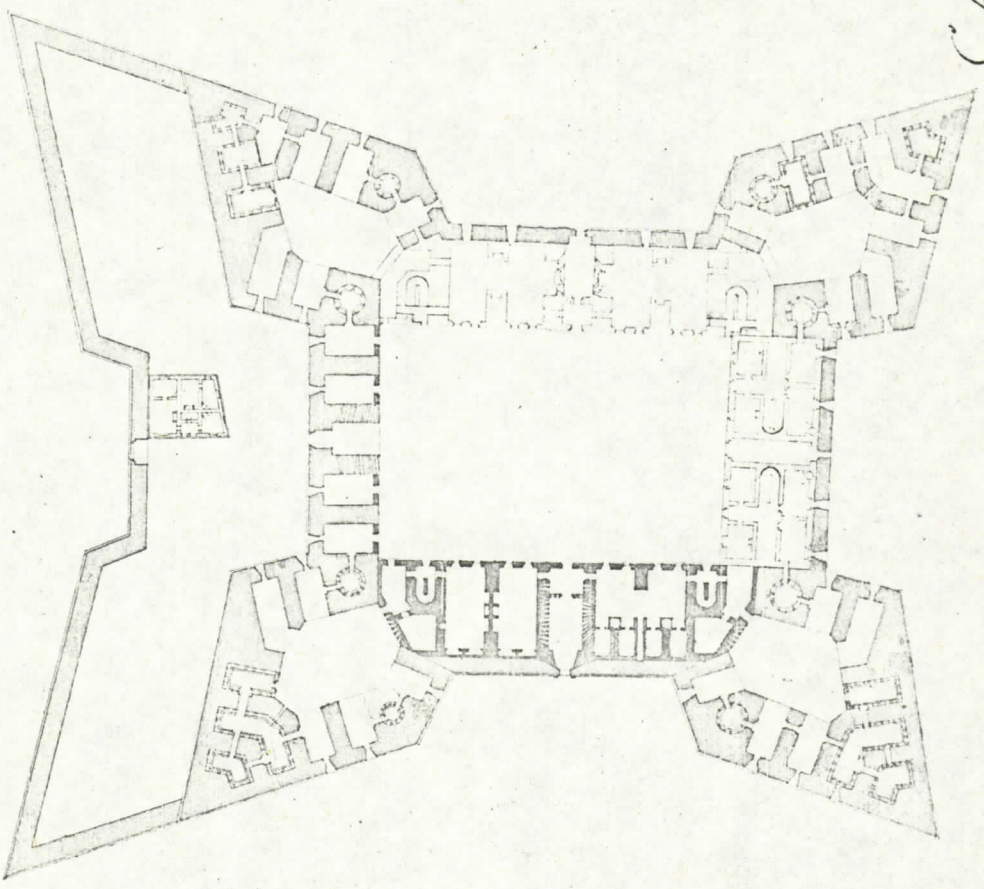
MITTASI JA PIIRSI V1971 R PELTONEN.
MUSEOVIRASTO
RAKENNUSKORTTIJÄRJESTYS



Keskikorttelin ja länttisen siiven ja länttisen
 siiven
 Keskikorttelin 1880-1882
 Länttinen siipi 1880-1882
 Eteläinen siipi 1880-1882
 Itäinen siipi 1880-1882
 Keskikorttelin 1880-1882
 Länttinen siipi 1880-1882
 Eteläinen siipi 1880-1882
 Itäinen siipi 1880-1882
 Keskikorttelin 1880-1882
 Länttinen siipi 1880-1882
 Eteläinen siipi 1880-1882
 Itäinen siipi 1880-1882

1880-1882
 K. S. Manninen

1776



St. Adelborg

*U. P. S. Yranta, No. 169
H. 16. 1776*

