

KRUUNUPYY 41. HÖGRYGGEN

Koekaivausraportti

Lauri Skantsi 2006

K.H. Renlundin museo, Kokkola

SISÄLLYSLUETTELO

Arkistotietoja	2
1. Johdanto	3
2. Tutkimusalueen kuvaus	3
3. Tutkimustapa ja kenttätyöt	3
4. Havainnot ja tulkinat	3
5. Yhteenveto	4
Väri negatiiviluettelo	5
Ote kartasta 1 : 200 000	6
Ote kartasta 1 : 16 000	7
Yleiskartta 1: 200	8
Tasokartta 1 1:20	9
Tasokartta 2 1:20	10
Kuvataulu1	11
Kuvataulu2	12
Kuvataulu3	13
Löytöluettelo	

ARKISTOTIETOJA

Kohteen nimi: Kruunupyy 41. Högryggen

Kohteen ajoitus: Kivikausi

Tutkimuksen laatu: Koekaivaus

Kaivauksen johtaja: Lauri Skantsi, K.H.Renlundin museo

Kaivettu alue: 17 neliometriä

Kunta: Kruunupyy

Kylä: Söderby 2:53

Peruskartta: 2323 03 Alaveteli

Muinaisjäännöksen koordinaatit: pkoo: 7066045 ikoo: 3316845 Z: 49,06 (kiintopiste)

Aikaisemmat tutkimukset: Päivi Kankkunen tarkastus 1989

Tähän tutkimukseen liittyvät löydöt: KM 37874: 1-25, diar. 2.6.2009

Tähän kertomukseen liittyvät negatiivit: KHRMARK 46:1-15

1. JOHDANTO

Kruunupyyn Högryggenillä järjestettiin koekaivaukset 9 ja 16.9. 2006 Kokkolan seudun opiston kurssina. Kaivausten vastuutahona toimi K.H. Renlundin museo, kaivausten johtajana FM Lauri Skantsi ja tutkimusavustajana fil.yo. Marcus Riska. Tutkimukset rahoitti Kokkolan seudun opisto ja K.H.Renlundin museo. Kurssille osallistui kaiken kaikkiaan 15 henkilöä. Högryggen on pitkänomainen ja kapea harju, jonka korkeimman kohdan eteläpuolella on läpimitaltaan n.20x6 m harjunsuuntainen painanne, jonka syvyys on noin 70 cm (vallimuodostelma A) Painanteen ympärillä on maasta ja kivistä koostuva vallimuodostelma. Tämän vieressä on samantyyppinen ja samansuuntainen pitempi vallimuodostelma B, koko noin 38x7 m. Kehävallin sisäpuoli on suhteellisen tasainen. Kehävallit ovat aivan vierekkäin ja niillä on yhteinen pitkäsiivu (kts. yleiskartta). Koekaivauksen tarkoituksena oli pyrkiä selvittämään mitä nämä rakenteet ovat.

2. TUTKIMUSALUEEN KUVAUS

Kohde sijaitsee Snåren kylällä Kruunupyyssä, noin puoli kilometriä Söderbyn kyläkoulusta pohjoiseen. Högryggen on noin 1 km pitkä, kapea ja kivikkoinen luode-kaakko suuntainen mäenharjanne. Kohde sijaitsee harjanteen korkeimman kohdan eteläpuolella. Harjanteen koillisreuna laskee hyvin jyrkästi alas, varsinkin vallimuodostelma B:n koillis-itä reunassa. Muodostelmista muutama kymmenen metriä koilliseen on alempana rinteessä on kiviröykkiö, läpimitta noin 4,5 metriä. Muodostelmien länsipuolella on rinteessä useita pieniä kuoppia, mahdollisia keittokuoppia. Maasto on kivikkoista ja puusto enimmäkseen mäntymetsää. Harjun pohjoisosassa on luontainen kivikko, ns. pirunpelto. Alueelle on ominaista korkeahkot kivikkoiset mäet ja harjut sekä niitä ympäröivät nevat ja pellot.

3. TUTKIMUSTAPA JA KENTTÄTYÖT

Tutkimukset aloitettiin siirtämällä paikalle korkeuskiintopiste lähimmästä korkeuspisteestä, mikä sijaitsee vajaan kilometrin päässä tutkimusalueesta pohjoiseen. Tämän jälkeen paikalle mitattiin pohjois-etelä ja itä-länsi suuntainen koordinaatisto, johon koeruudut sijoitettiin. Koekaivaus suoritettiin normaalina tasokaivauksina 10 cm tasoissa. Löydöt otettiin talteen 10 cm tarkkuudella. Kenttätyöt kestivät kaksi päivää ja niiden aikana tutkittiin 17 neliometriä. tutkimusten tarkoituksena oli selvittää kohteen suurien vallimuodostelmien luonnetta ja vertailla niiden löytöaineistoa ja kaivaushavaintoja keskenään.

4. HAVAINNOT JA TULKINNAT

Vallimuodostelmien poikki sijoitettiin koeoja niin, että se kulki niiden yhteisen reunavallin yli. Koeruutuja sijoitettiin myös kummankin vallimuodostelman sisäpuolelle. Koeruudut vallimuodostelma B:n alueella osoittautuivat hyvin kivikkoisiksi, mikä oli arvattavissakin. Noin 5 cm paksun huuhtoutumiskerroksen alla oli harmaanruskea vaaleahko hiekkakerros mikä jatkui pohjamaahan saakka. Mitään kulttuurikerrosta ruuduista ei havaittu, myös löytöjä tuli esiin hyvin niukasti. Vallimuodostelma A:n alueelle kaivetuissa ruuduissa tuli huuhtoutumiskerroksen alta esiin punaruskea hiekka, joka näytti paikoin heikosti värjäytyneeltä. Selvin kulttuurikerrostuma tavattiin Ruudusta R, jossa oli noin puolen

metrin läpimittainen läikkä hyvin voimakkaasti värjäytynyttä likamaata tasossa II. Vallimuodostelma A poikkesi B:stä myös siinä että sen sisäpuoli oli vähäkivisempi. Niinikään löytyjä tuli esiin selvästi enemmän. Muodostelmien yhteinen reunavalli koostui etupäässä 10-30cm suuruisista kivistä, joiden välissä oli harmaan-ruskeaa karkeaa hiekkää. Kivivalli näytti ainakin paikoin ihmiskäsin ladotulta.

Koekaivausten löytöaineisto koostui mahdollista liuske-esineen katkelmaa lukuun ottamatta kvartsista. Suurin osa löydöistä oli kvartsi-iskoksia, joukossa oli vain yksi ydin ja muutama kaavin. Iskokset olivat etupäässä hyvin pieniä. Pienet iskokset, ytimien vähäisyys ja isojen kappaleiden puuttuminen viittaa siihen, että kohteessa on harjoitettu kvartsin "hienokäsittelyä" ja karkeampi iskentä on tehty jossain muualla kuin kaivausalueella. Keramiikkaa ja palaneita luita ei löydetty.

5. YHTEENVETO

Koekaivauksissa tutkittiin kahta pitkänomaista kehävallimuodostelmaa joille annettiin tunnukset A ja B. Muodostelma A on kooltaan noin 20x6 metriä ja B noin 38x7m. Muodostelmat sijaitsevat vierekkäin harjun suuntaisesti luode-kaakko suunnassa ja niillä on yksi yhteinen pitkä reunavalli. Tutkimuksissa kaivettiin sen verran pieni pinta-ala, että pitkälle meneviä johtopäätöksiä ei sen perusteella voi tehdä. Kuitenkin koekaivaukset antoivat jotain vastauksia esitettyihin kysymyksiin. Varmasti voidaan sanoa, että kohteessa on ollut esihistoriallista toimintaa. Kehävallimuodostelmat ovat ihmisen muokkaamia. Tosin paikalla on hyvin voinut olla luontaisia rantavalleja, joita on käytetty hyväksi. Tähän viittaa vallimuodostelmien suuri koko ja luode-kaakko suunta, joka on sama kuin harjanteenkin. Isommasta vallimuodostelmasta B ei tavattu paljoakaan merkkejä ihmisen toiminnasta, ainoastaan muutama kvartsi-iskos. Sen sijaan vallimuodostelmasta A löydettiin heikosti värjäytynyttä kulttuurikerrosta ja yksi hyvin voimakkaasti värjäytynyt läikkä likamaata. Myös löytöjä tuli huomattavasti enemmän. Muodostelmat poikkeavat myös topografialtaan siten, että A on vallin ympäröimä painanne, mutta B:n pohja on lähes tasainen. Sekä löytöaineisto että vallimuodostelmien ulkomuoto viittaa siihen, että vallimuodostelma A on mahdollisesti asumuksen pohja, kun taas B on rakennettu jotain muuta tarkoitusta varten. Tosin kaivauksissa ei tullut esiin liesirakenteita, palaneita luita tai keramiikkaa, joten asumusteoriaa ei voi varmuudella vahvistaa. Joka tapauksessa jonkinlaisesta kivikautisesta toimintapaikasta on kysymys. Löydöt koostuivat enimmäkseen kvartsi-iskoksista, joukossa oli myös kvartsiydin ja muutama kvartsikaavin. Korkeusasemansa perusteella kohde ajoittuu kivikauden loppuvaiheisiin, jolloin se oli kivikkoinen saari parin kilometrin päässä mantereesta.

Kokkolassa 9.6.2009


FM Lauri Skantsi

VÄRINEGATIIVILUETTELO

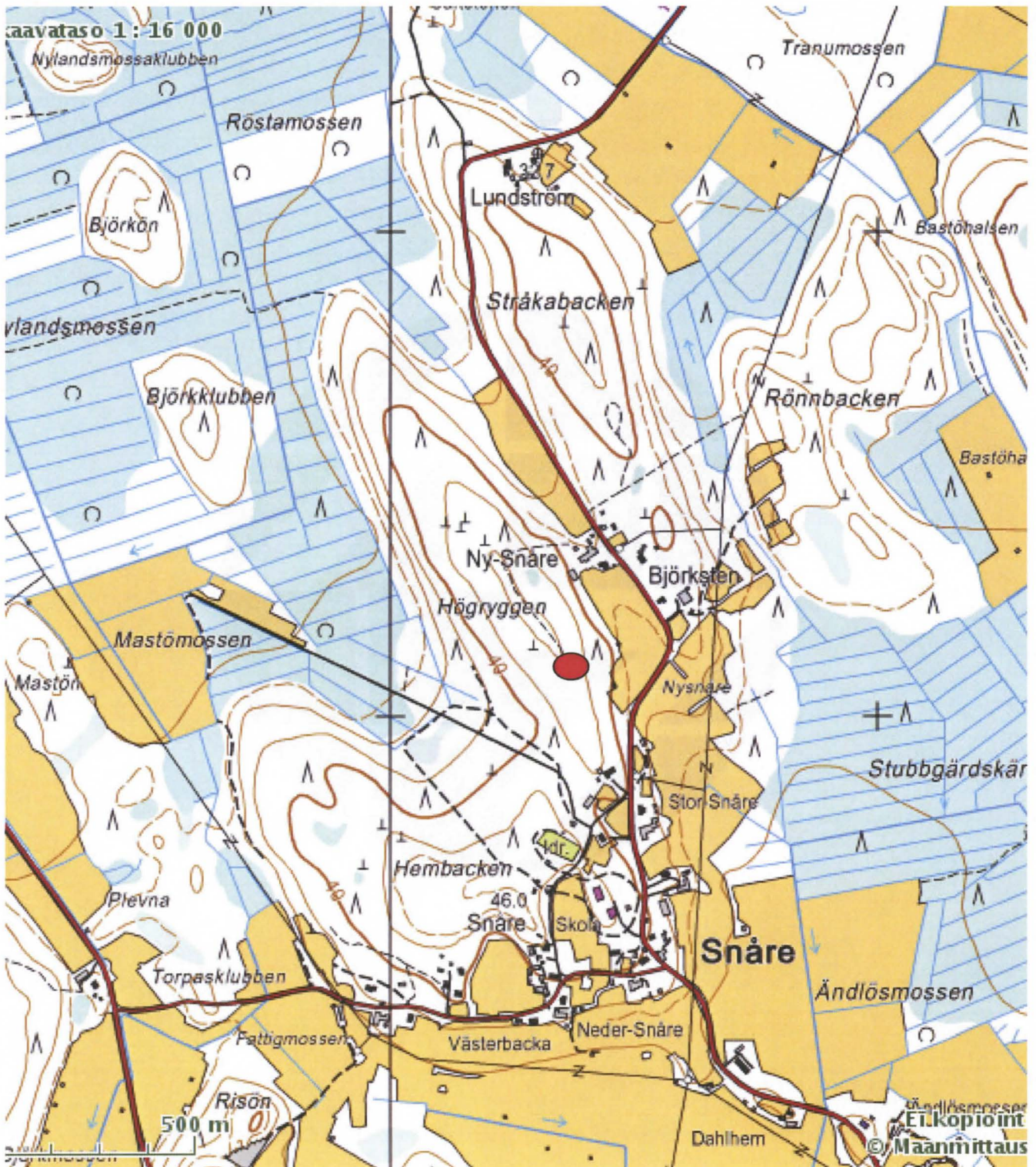
KHRMARK 46:

1. Yleiskuva lännestä
2. Yleiskuva lounaasta
3. Ruutu C, taso I
4. Ruutu A, taso I
5. Vallimuodostelmien yhteistä reunavallia turvekerroksen poiston jälkeen lännestä
- 6-9. Vallirakennetta panoraamakuvina lännestä
10. Ruudut F, G, H, taso 1 lännestä
- 11-13. Reunavallirakennetta taso I
14. Ruudun R likamaa-alue, taso II
15. Ruutuja S, T, U tutkitaan. Kuva pohjoisesta.

Kruunupyö 41. Högryggen
 Ote kartasta 1:200 000
 Kohde merkitty punaisella ympyräl-
 lä. Lähde www.karttapaikka.fi



Kruunupyy 41. Högryggen
 Ote peruskartasta 1:16000
 Kohde merkitty punaisella ympyrällä. Lähde www.karttaipaikka.fi



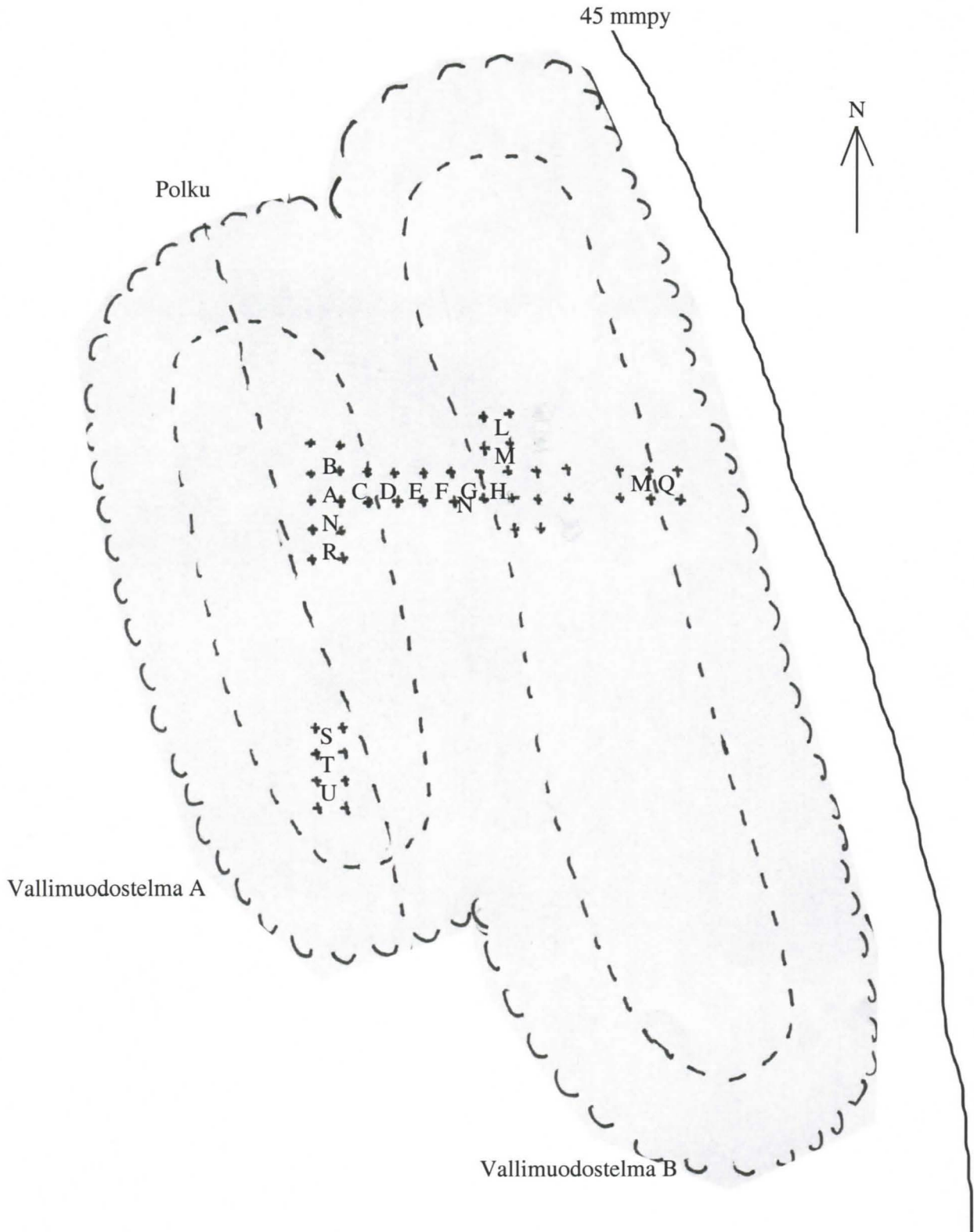
KRUUNUPYY 41. HÖGRYGGEN
L.SKANTSI 2006

YLEISKARTTA

MK 1:200

Kp 49,06

Piirt. Lauri Skantsi ja Marcus Riska

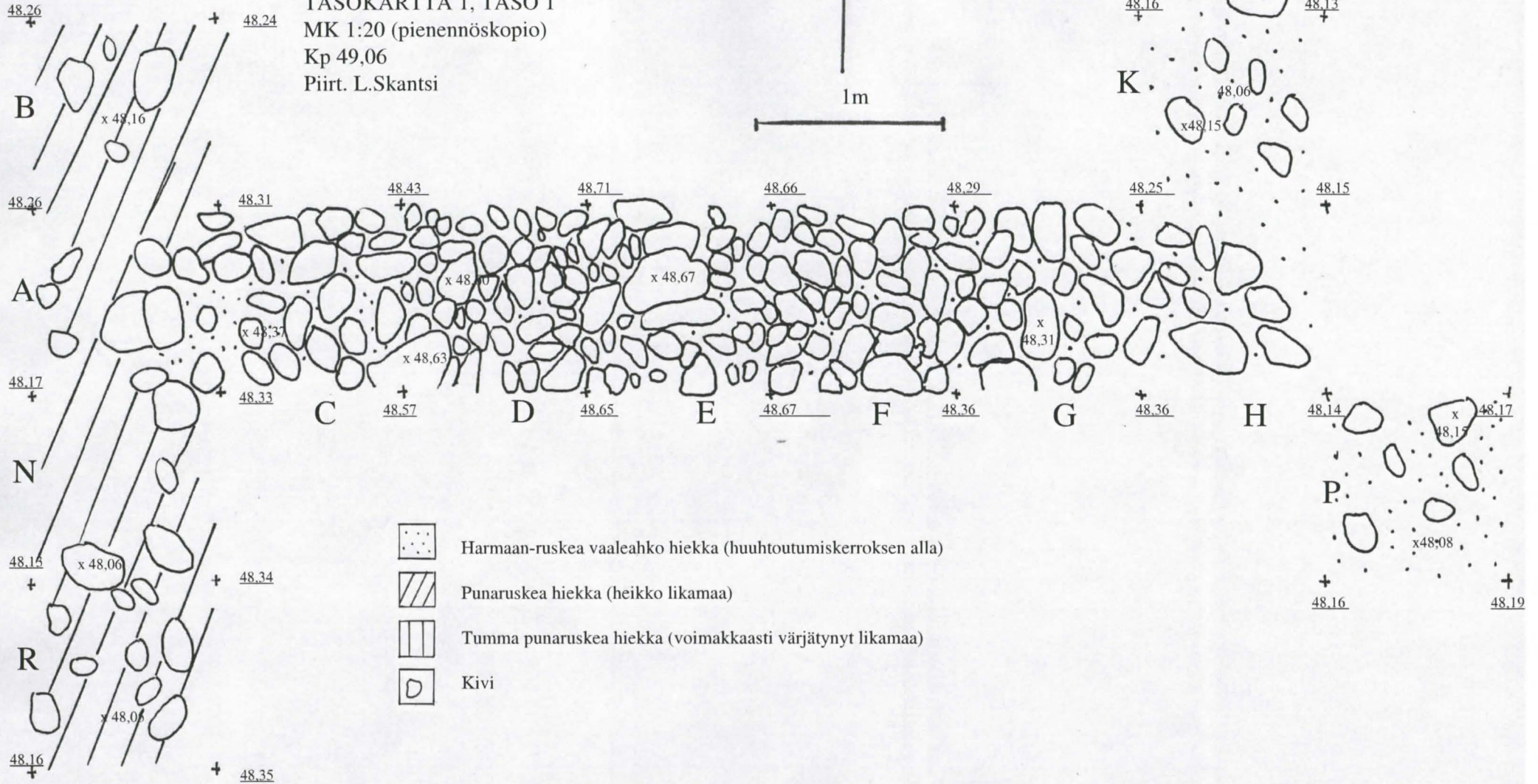


KRUUNUPYY 41. HÖGRYGGEN
 L.SKANTSI 2006
 TASOKARTTA 1, TASO 1
 MK 1:20 (piennöskopio)
 Kp 49,06
 Piirt. L.Skantsi

N



1m



48,50 = KORKEUS MERENPINNASTA, TASO 1

48,50=KORKEUS MERENPINNASTA, PINTAVAAITUS

KRUUNUPYY 41. HÖGRYGGEN

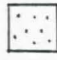

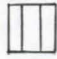

L.SKANTSI 2006

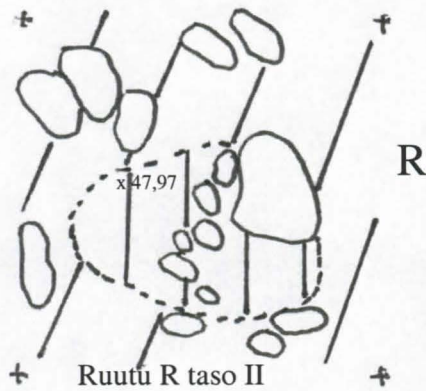
TASOKARTTA 2

MK 1:20

Kp 49,06

Piirt. L.Skantsi

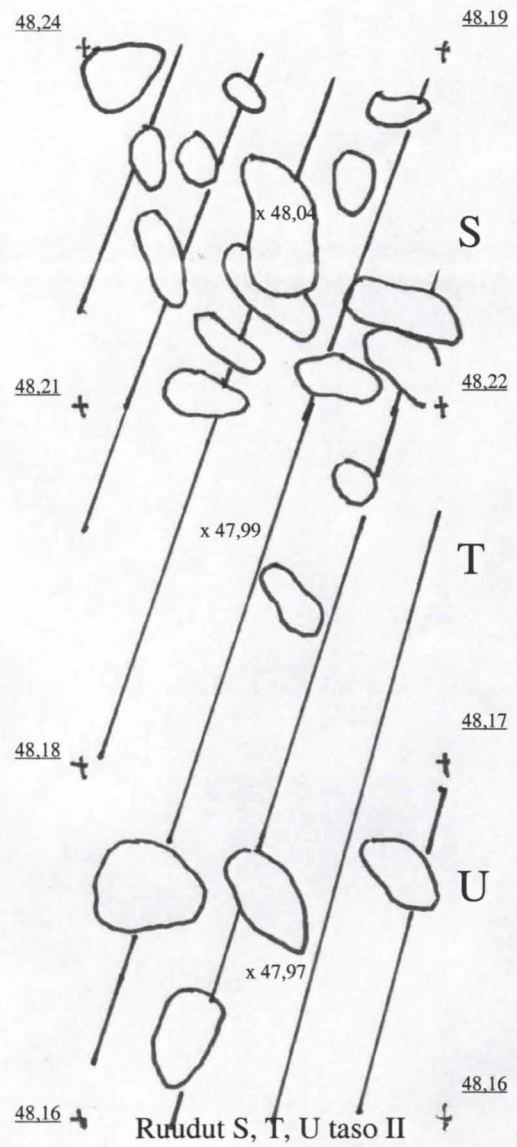
-  Harmaan-ruskea vaaleahko hiekka (huuhtoutumiskerroksen alla)
-  Punaruskea hiekka (heikko likamaa)
-  Tumma punaruskea hiekka (voimakkaasti värjätynyt likamaa)
-  Kivi



N

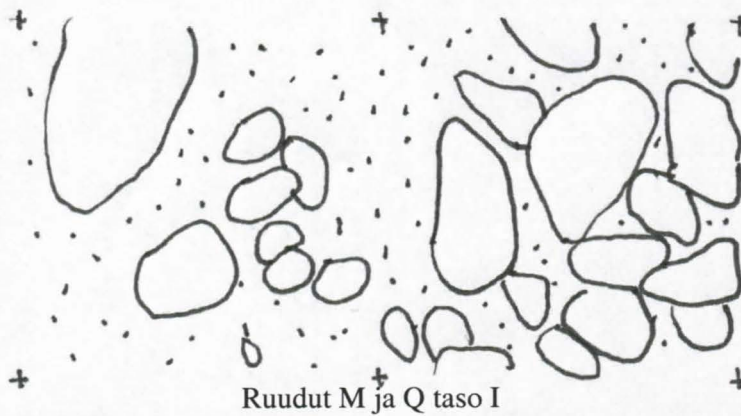


1 m



M

Q



KRUUNUPYY 41. HÖGRYGGEN



KHRMARK 46:1. Yleiskuva lännestä. Kuva L.Skantsi 2006.



KHRMARK 46:3. Ruutu C, taso I. Kuva L.Skantsi 2006.

KRUUNUPYY 41. HÖGRYGGEN



KHRMARK 46:5 ja 9. Vallimuodostelmien yhteistä reunavallia lännestä turpeen poiston jälkeen. Kuva L.Skantsi 2006



KHRMARK 46:14. Ruudun R likamaa-
alue, taso II. Kuva Lauri Skantsi 2006



KHRMARK 46:15. Ruutuja S,T ja U
tutkitaan. Kuva pohjoisesta.
Kuva L.Skantsi 2006.