

TARKASTUSKERTOMUS

Liitteet: valokuvat Varsinais-Suomen maakuntamuseolla

kartat

muut liitteet:

negatiivit:

~~diat:~~

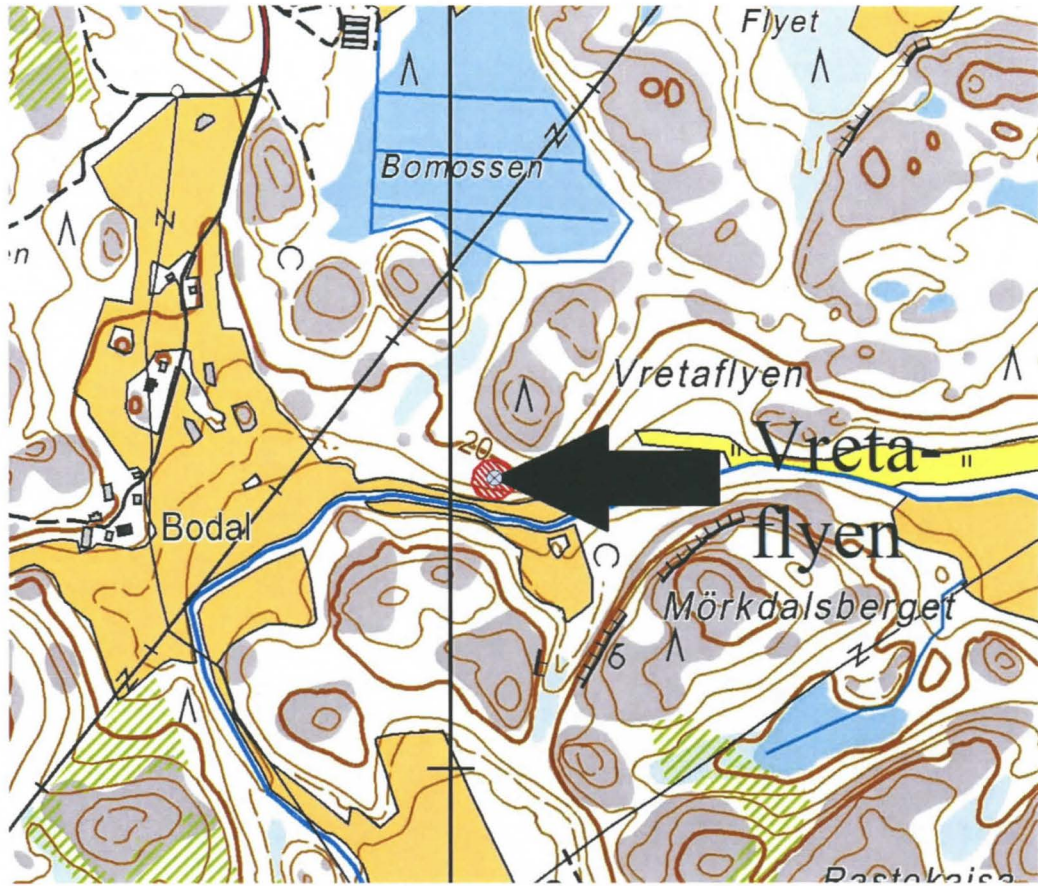
Digikuvat DT2014:68:1–3

Tarkastuksen aihe: Kemiönsaaren inventoinnit 2011–2014 ja Kristian Lindroosin tiedonanto muinaisjäänöksestä, joka on Vretaflyenin tienoilla.

Alla: DT2014:68:3 Kivilatomus Vretaflyenin maastossa.



Vretafløyen (6676363, 260054)



Kohteen kuvaus: *Etelään laskeutuvan laajan mäen rinteiden alaosassa on kivilatomus kahden matalan pienen kallionnukan huipun välisessä pienessä notkelmassa, niin että rajoittuu näihin kallionhuippuihin. Tässä latomuksessa kivikerroksia näytti yleensä olevan ehkä vain yksi, vaan siinä voi olla myös joitakin kohtia, joissa kiviä on päällekkäinkin. Keskikohdaltaan tämä latomus saattaa olla purkamalla madallettu; ja mahdollisesti tämän etelälaita on levinnyt puretuista kivistä. Latomukseen on sijoitettu yleensä hieman pyörityneitä kiviä, joitten suurin läpimitta on noin 0,15–0,4 metriä. Latomuksen pohjan muoto on lähinnä soikiomainen. Sen läpimitta itä–länsi-suunnassa on 8,6 metriä. Alkuperäiseksi läpimitaksi pohjois–etelä-suunnassa voidaan katsoa 8,3 metriä, jos arvioidaan jotkut reunimmaisat kivet keskeltä latomusta puretuiksi. Muutoin läpimitta pohjois–etelä-suunnassa olisi kutakuinkin 10,2 metriä.*

Latomuksen kivissä on jäkälä- ja sammalrenkaita, ja sammalta ja ruohoa on paikoin kivien päällä. Latomuksen pohjoislaidalla kasvaa paksu petäjä.

Ympäristö ja maasto: (vesistö, vesistököödi, rakennukset, tiet, sorakuopat jne) Tämän sijaintikohta on kapealta itä-länsi-suuntaiselta laaksoilta pohjoiseen päin kohoavan rinteen alaosassa. Sijaintikohdalla on näkyvyys laakson pohjassa oleville pienille pelloille sekä läheisille Bodalin rakennuksille. Puusto tämän latomuksen ympärillä on tiheää nuorta sekametsää, jossa maanpinnassa kasvaa kanervia, sammalia, jäkäliä, puolukkaa, sananjalkoja ja kanervia. Niillä tienoin ei maanpinnassa yleensä ole näkyvillä kivenlohkareita.

Laajuuden arviointiperuste: näkyvät rajat

Luokitusehdotus perusteluineen: 2. Tämä saattaa olla osittain purettu, mutta saattaa olla silti joiltakin osin ehjä. Luokkaan 1 määrittämistä lienee yleensä suositeltu käytettävän ainakin alustavissa luokitusehdotuksissa melko säästeliäästi.

Ehdotus suoja-alueeksi:

Havaintomahdollisuudet: hyvät

Opas:

Rauhoitustoimenpiteet maastossa:

Tiedossa olevat maankäyttösuunnitelmat, kiireellisyys:

Lähilöytöjä:

Selostus jätetty

21.5.2014

Aika

Turussa

Paikka

Esa Laukkanen

Allekirjoitus

Jatkotoimenpiteitä:

Huomautuksia (esim. perimätieto) **ja lisäyksiä:** Tätä ehkä koskeva kohta Högmanin selonteossa on: ”I Mellangårds skog öster om Boddalen vid gångstigen, som leder från byn /nämnda dal ej långt därifrån/, finnes ett litet flakt sten kummel nästan inåt böjd, /liksom det blifvit ända till bottnet oppkastat, men sten synes ej i närheten utom dess område/, stenarne äro kantiga och mindre väl rundlade, af hästhufvudsstorlek. Dess längd är 9 mtr 50 cmtim, bredd 7 mtr 50 cmtim höjden ungefär 60 cmtim.” Vuoden 1927 inventointikertomuksen kohteen numero 47 yhteydessä Appelgren on kirjoittanut: ”Österut härifrån vid den s.k. Boddalen ligger på Mellangårds mark vid en gångstig som leder till byn, en stensamling av dimensionerna 9,50 x 7,50 x 0,60 m, som Högman anser vara ett gravkummel, men som undertecknad dock vore hägad att anse för någon sorts naturlig bildning.”

Kemiön Engelsbyn, Paibölen, Stenmon ja Vretan kylien isonjaon täydennyksen kartta vuodelta 1896 osoittaa, että tämän röykkiön sijaintikohta on ollut silloin Mellangårdin maalla (<http://digi.narc.fi/digi/view.ka?kuid=10978944>): myös sen seikan puolesta tämä röykkiö voidaan samaisaa Högmanin tarkoittamaan, joka oli Mellangårdin metsässä.

Täyttöohjeita:

Tunnistetiedot

Mikäli kohteen alueella on useampia muinaisjäännoislajeja (esim. asuinpaikka ja röykkiöitä), täytä samalla nimellä ja inventointinumerolla useampi kortti

Hoito ja kunto

A. Kunto: 1=koskematon, 2=tutkittu osittain, 3=tutkittu kokonaan, 4=tuhoutunut osittain, 5=tuhoutunut kokonaan, 6=tutkittu ja tuhoutunut osittain, 7=tutkittu ja tuhoutunut kokonaan

B. Alkuperäisyys: 1=täysin alkuperäinen, 2=entisöity osittain, 3=entisöity kokonaan 4=siirretty alkuperäiseltä paikaltaan

C. Hoitotarve: 1=vaatii entistämistä, 2=vaatii kunnostamista, 3=vaatii puhdistamista tai esiin kaivamista, 4=vaatii tuki- tai suojarakenteita, 5=vaatii tutkimuksia tuhoutumisen estämiseksi, 6=vaatii jatkuvaa hoitoa, 7=ei vaadi hoitotoimenpiteitä

D. Hoitotilanne: 1=peruskunnostettu, 2=tuettu rakentein, 3=pidetään puhtaana

E. Rajaustarkkuus: 1=rajattu arvion pohjalta, 2=rajattu osittaisella koekaivauksella, 3=rajattu kokonaan epävarmasti koekaivauksin, 4=rajattu kokonaan luotettavin koekaivauksi, 5=rajattu näkyvien rakenteiden perusteella

F. Vahvistustapa: 1=rajattu vain muinaisjäännos, 2=rajattu vain suoja-alue, 3=rajattu sekä muinaisjäännos että suoja-alue

G. Maastomerkintä: 1=kuparitaulu, 2=kertova taulu, 3=paalurajaus ilman taulua, 4=paalurajaus ja taulu, 5=aitaus ja taulu, 6=rakennus ympärillä ja taulu

Tila ja omistaja

Mikäli kohde on useamman kylän tai kunnan alueella, TÄYTÄ LISÄKORTTI