

**ARKEOLOGISEN KOHTEEN
TARKASTUS**

--	--	--

TunnistetiedotKunta: Kemiönsaari Inventointinumero: Ei oleAlue: Dragsfjärd: Kulla Luokka: Ei ole määriteltyNimi: Ytterkulla Ajoitus: historiallinenKohteen laji: Muu kulttuuriperintökohde: Lukumäärä: 1

Kohteesta muita kortteja _____ kpl (ks. täyttöohjeet)

Tarkastaja: Esa Laukkanen Tarkastusaika: 5. toukokuuta 2014**Sijaintitiedot**Peruskartta _____ Pinta-ala 2000 m²?p = 6667793 i = 249299 z = 15-20Suunta ja etäisyys kirkosta tms. Dragsfjärdin kirkosta 1,1 km itään**Hoito ja kunto** (ks. täyttöohjeet)

A	<input type="text" value="1"/>	B	<input type="text"/>	C	<input type="text"/>	D	<input type="text"/>	E	<input type="text" value="5"/>	F	<input type="text"/>	G	<input type="text"/>
---	--------------------------------	---	----------------------	---	----------------------	---	----------------------	---	--------------------------------	---	----------------------	---	----------------------

Tila ja omistaja (ks. täyttöohjeet)

Kylä/kaupunginosa: _____

Tila/Rno/Nimi _____

tai Kortteli/tontti/palsta _____

Omistaja: _____ Puhelin: _____

Osoite: _____ Postitmp: _____

Kiinteistötunnus

--	--	--	--

 vuokrattu, ks huomautukset

Lisää kiinteistöjä _____ kpl

Aiemmat tiedot: Ks. Jäljempänä kohta "Huomautuksia ja lisäyksiä".**Aiemmat löydöt:****Tarkastuslöydöt:** -

TARKASTUSKERTOMUS

Liitteet: valokuvat Varsinais-Suomen maakuntamuseolla

kartat

muut liitteet:

negatiivit:

diat:

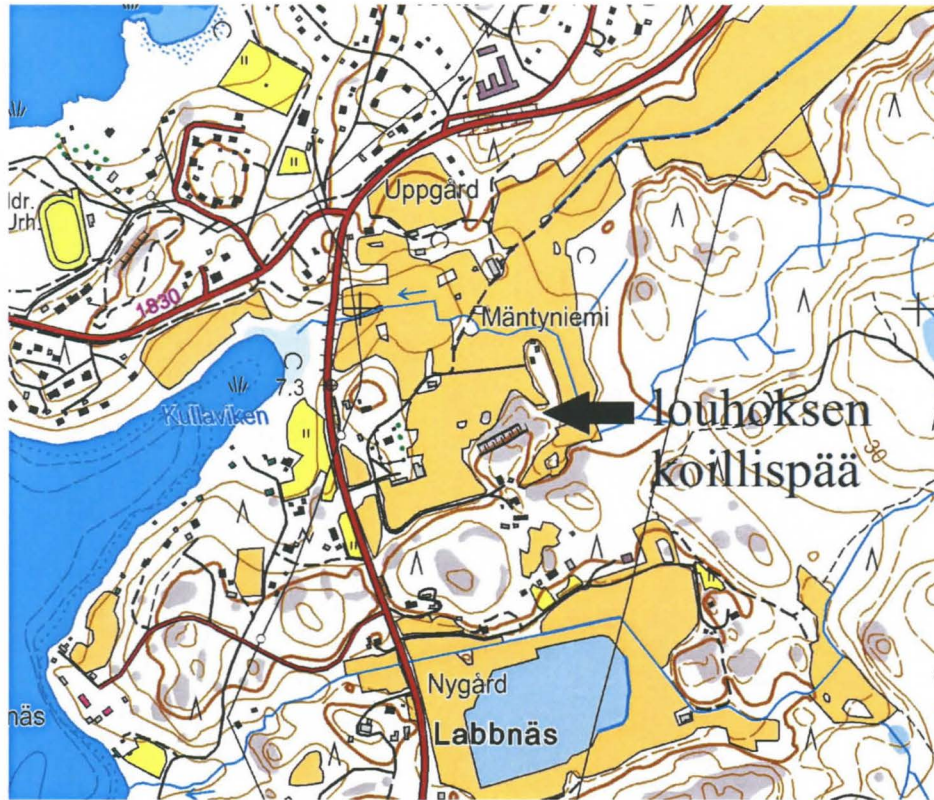
Digikuvat DT2014:68:4-7

Tarkastuksen aihe: Kemiönsaaren inventoinnit 2011-2014.

Alla: DT2014:68:7. Ytterkullan kalkkilouhos.



Ytterkulla (6667793, 249299):



Kohteen kuvaus: *Peltojen keskellä olevalla mäellä on pitkä suora louhoskaivanto, joka halkaisee tämän mäen ulottuen sen laidasta toiseen. Sen kaivannon seinämät ovat ainakin pääosin pystysuorat. Yhdessä kohtaa tämä kaivanto on matala, ja sillä matalalla kohdalla (6667793, 249299) ajotie näyttäisi vedetyn kaivannon poikki reunalta toiselle. Matalan kohdan lähellä on pienempi matala kaivanto samassa metsikössä suuremman kaivannon pohjoispuolella.*

Metsikön länsilaidalla kaivannon pää on kohdassa 6667729, 249203 ja itälaidalla kohdassa 6667813, 249327. Näistä koordinaattipareista laskien kaivannon pituus olisi noin 150 metriä. Suuremman kaivannon leveys on alla mainittavan kirjan mukaan noin 10 metriä, ja syvyys vaihtelee 3-8 metrin välillä. Suuremman kaivannon sisään on kiveä louhittaessa jäänyt paikoin pystysuoria kiviseinämiä, joissa oleva kiviaines ei ole kelvannut louhijoille. Kaivantoon on tuotu paljon roskaa ja sen pohjalla on vettä.

Ympäristö ja maasto: (vesistö, vesistöködi, rakennukset, tiet, sorakuopat jne) Tämä sijaitsee peltomaisemassa olevassa pienessä metsikössä. Metsikön pohjoislaidalla on asuttu pientalo.

Laajuuden arviointiperuste: Kaivantojen ulkoreunat.

Luokitusehdotus perusteluineen: Ei mikään luokka. Tämä ei täytä niitä ehtoja, joitten perusteella kalkkilouhoksia voidaan katsoa rauhoitetuiksi historiallisiksi muinaisjäännöksiksi.

Ehdotus suoja-alueeksi: Kohde ei tarvitse suojelua. Sen aitaamattomat reunat voivat olla vaaraksi alueella liikkuville.

Havaintomahdollisuudet: hyvät

Opas:

Rauhoitustoimenpiteet maastossa:

Tiedossa olevat maankäyttösuunnitelmat, kiireellisyys:

Lähilöytöjä:

Selostus jätetty

21.5.2014

Aika

Turussa

Paikka

Esa Haukkanen

Allekirjoitus

Jatkotoimenpiteitä:

Huomautuksia (esim. perimätieto) **ja lisäyksiä:** Tästä on tietoja vuonna 1929 painetussa teoksessa ”Kalkstenen i Finland” (Pentti Eskola, Victor Hackman, Arne Laitakari ja W. W. Wilkman). Dragsfjärdin Kullan eli Ytterkullan kalkkikivilouhos on GTK:n julkaiseman taulukon mukaan toiminut 1820-luvulla. (Internetissä olevan taulukkomuotoisen GTK:n julkaiseman tiedoston Suomen kaivoksista aikajaksolla 1530-2001 saa esiin klikkaamalla alleviivattua tekstiä ”taulukko” sivulla: <http://weppi.gtk.fi/aineistot/kaivosteollisuus/kaivokset1530-2001.htm>) Samassa taulukossa on sen sijainniksi merkitty peruskoordinaatein 6662920, 1583000. Ne koordinaatit osoittavat tielle noin 250 metriä länteen tämän louhoksen länsipäästä, ja osuvat lähelle niitä tienoita, joissa teoksen ”Kalkstenen i Finland” mukaan olisi Kullan eli Ytterkullan läntisempi 30 metrin mittainen louhos maantien länsipuolella 200 metrin etäisyydellä tien itäpuolisesta pitkästä kaivannosta. Tätä läntisempää louhosta en koettanut etsiä esille inventoidessani. Ainakaan GTK:n taulukossa ei ole tietoa -lukua myöhemmästä louhostoiminnasta samassa kalkkikiviesiintymässä. Vuonna 1929 ilmestyneessä teoksessa ”Kalkstenen i Finland” on molempia Ytterkullan kaivantoja sanottu vanhoiksi.

Täyttöohjeita:

Tunnistetiedot

Mikäli kohteen alueella on useampia muinaisjäännoislajeja (esim. asuinpaikka ja röykkiöitä), täytä samalla nimellä ja inventointinumerolla useampi kortti

Hoito ja kunto

A. Kunto: 1=koskematon, 2=tutkittu osittain, 3=tutkittu kokonaan, 4=tuhoutunut osittain, 5=tuhoutunut kokonaan, 6=tutkittu ja tuhoutunut osittain, 7=tutkittu ja tuhoutunut kokonaan

B. Alkuperäisyys: 1=täysin alkuperäinen, 2=entisöity osittain, 3=entisöity kokonaan 4=siirretty alkuperäiseltä paikaltaan

C. Hoitotarve: 1=vaatii entistämistä, 2=vaatii kunnostamista, 3=vaatii puhdistamista tai esiin kaivamista, 4=vaatii tuki- tai suojarakenteita, 5=vaatii tutkimuksia tuhoutumisen estämiseksi, 6=vaatii jatkuvaa hoitoa, 7=ei vaadi hoitotoimenpiteitä

D. Hoitotilanne: 1=peruskunnostettu, 2=tuettu rakentein, 3=pidetään puhtaana

E. Rajaustarkkuus: 1=rajattu arvion pohjalta, 2=rajattu osittaisella koekaivauksella, 3=rajattu kokonaan epävarmasti koekaivauksin, 4=rajattu kokonaan luotettavin koekaivauksi, 5=rajattu näkyvien rakenteiden perusteella

F. Vahvistustapa: 1=rajattu vain muinaisjäännos, 2=rajattu vain suoja-alue, 3=rajattu sekä muinaisjäännos että suoja-alue

G. Maastomerkintä: 1=kuparitaulu, 2=kertova taulu, 3=paalurajaus ilman taulua, 4=paalurajaus ja taulu, 5=aitaus ja taulu, 6=rakennus ympärillä ja taulu

Tila ja omistaja

Mikäli kohde on useamman kylän tai kunnan alueella, TÄYTÄ LISÄKORTTI