

145/29.10.2014

KONSERVATIONIKERTOMUS
OSK ROTUNDA

KONSERVATIONIKERTOMUS



MUSTION LINNA
KONSERVATIONIKERTOMUS
15.11.2012

OSK Rotunda
Katja Luoma
Konservaattori (YAMK)

Kuva: Katja Luoma

KONSERVATIONIKERTOMUS

PERUSTIEDOT

KOHDE
Mustion Linna
Hällnäsintie 89
10360 Mustio

SUUNNITTELIJA
Turun kaupunginarkkitehti
C. F. Schröder ja arkkitehti
Erik Palmstedt (Tukholma)

MAALAUS
Tekijä tuntematon 1700-
luvun loppu:
Grisaille
öljy kankaalle

RAKENNUSVUOSI
1783-1792

AIKAISEMMAT
KONSERVOINNIT
Anne Räsänen 1980 -90-luku
Kaj Nylund 2011

KONSERVOINTI 2012
Katja Luoma
Konservaattori (YAMK)

AVUSTAVA
KONSERVAATTORI
Elina Järvelä
Konservaattori (AMK)

KONSULTOINNIT
Kirsi Karpio
Anne Räsänen
Ulla Setälä

OSK Rotunda©

SISÄLLYS

1. MAALAUKSEN LÄHTÖTILANNE	3
2. KONSERVOINTIKERTOMUS	3
2.1 LIIMAKOKEET	4
2.2 RETUSOINTI	5
3. TUTKIMUKSET JA JOHTOPÄÄTÖKSET	7
4. LOPUKSI	9

LIITTEET

Museoviraston muistio
Kaj Nylundin konservointikertomus

1. MAALAUKSEN LÄHTÖTILANNE

Konservoitava kohde sijaitsee yläkerran salissa, ulkoseinällä. Maalaus on tehty pellavakankaalle ohuella öljymaalilla. Pinnassa on liitupohjustus. Kangas vaikuttaa hyväkuntoiselta, vesivaurion alueella jonkin verran kovettuneelta. Maalipinnat irtoilevat vesivaurioseinällä voimakkaasti vesivaurioalueella ja jonkin verran vesivaurioalueen ulkopuolella. Alueen ulkopuoliset hilseilyt ovat pienempiä ja krakeluurimaisempia.

Pinta on vaurioitunut vesivahinkojen seurauksena voimakkaasti. Ensimmäinen vesivaurio lienee syntynyt 1990-luvulla ^(1,3) ja seuraavan kerran vettä on tullut vuoden 2009 tienoilla ⁽²⁾. Vahingon syynä on vuotanut kattorakenne, joka on korjattu.

Maalausta on kiinnitetty konservaattori Kaj Nylundin toimesta keväällä 2011. Tuolloin konservaattori on suositellut kankaan irrottamista ja siirtämistä konservoitavaksi muualle. Museoviraston pyynnöstä maalaus päätettiin kuitenkin konservoida in situ, niin kauan kuin se on mahdollista ⁽³⁾. Ennen Nylundin konservointia pintaa on korjattu useaan otteeseen, mikä on nähtävissä myös pinnassa. Konservointikertomuksista käytössä on ainoastaan Nylundin raportti ja Anne Räsäsen suulliset tiedonannot.

Kaj Nylund on käyttänyt kiinnityksessä 5% jänisliimaa ⁽⁴⁾ ja ainakin Anne Räsäsen korjauksissa ^(1,3) on käytetty kalaliimaa. Anne Räsäsen tiedonannon mukaan pinnalla on ehkä joitain synteettisiä liimakokeiluja vaikeimmilla kiinnitysalueilla. Kangaspohjaa on *sellakattu* retusointien alle ja liitukitti on jätetty pois kankaan kostumisvaaran vuoksi. Korjattavat pinnat ovat tuolloin olleet suurempia. Sellakka saattaa aiheuttaa hylkimistä uusissa kiinnityksissä.

2. KONSERVOINTIKERTOMUS

Pintaa tutkittiin ennen konservointityön aloittamista sivuvalossa. Kankaassa todettiin olevan voimakasta deformaatiota (laskostuminen) oikeassa yläreunassa ja vasemmassa alareunassa. Tämä on todennäköisesti aiheutunut ainakin osittain vesivahingosta, sillä muualla seinäpinnoilla laskostuminen ei ole näin voimakasta. Laskostuminen aiheuttaa omalta osaltaan pintaan jännityksiä, jotka saattavat aiheuttaa maalipinnan irtoilua.

Vasemmalla olevista kuvista voidaan nähdä maalipinnan ja kangaspinnan vaurioitumista. Pinnassa todettiin myös voimakkaita kiiltoja, joita tutkittiin hieman myöhemmin UV-valossa.



Oikean yläreunan kangaspinnan laskostumista.



Oikean yläreunan kangaspinnan laskostumista ja irtoavia maalikerroksia. Kuvassa myös Nylundin pintasuojauksia.

VIITTEET

(1)
Räsänen Anne:
puhelin keskustelut
lokakuussa ja
marraskuussa 2012

(2)
Linder Filip:
Keskustelut
puhelimessa ja
paikanpäällä lokakuussa
2012

(3)
Museovirasto 18.6.2012:
Muistio
seinämaalauksen
konservointikatselmuk-
sesta

(4)
Nylund Kaj 14.11.2011:
Konservointikertomus

Kiiltävien pintojen todettiin olevan paikoin tahmeahkon oloisia. Myös Kaj Nylund toteaa raportissaan samat tahrat arvioiden niiden olevan synteettisiä liimajäämiä ja uskon hänen olevan oikeassa.

2.1 LIIMAKOKEET

Maalipintojen kiinnityskokeet aloitettiin 5% sampiliimalla, jonka sitomiskyky osoittautui liian heikoksi. Konsentraatiota nostettiin 10%, mutta liima ei vielääkään jaksanut pitää paikoin vahvojakin maalikerroksia kiinni. Tämä johtuu osittain siitä, että kangaspinta on erittäin huokoinen ja imee kaiken nesteen itseensä. Myös alla oleva liitukitti imee mielellään kosteutta itseensä. Liiman ei saisi kuitenkaan olla liian paksua, joten sampiliiman sijaan kokeiltiin seuraavaksi 10% nahkaliimaa. Sitomiskyky oli huomattavasti parempi, jopa suurissakin hilseilyissä. Seoksen konsentraatiota kokeiltiin vielä laskea 9%, mutta ilmeisesti tässä kulkee jokin raja, sillä liimatut pinnat nousivat nopeasti uudelleen ylös. Niinpä liimaksi valittiin 10% nahkaliima.

Valittu liima on huomattavasti voimakkaampi kuin Nylundin käyttämä liima. Anne Räsänen käyttämän liiman konsentraatio ei ole tiedossa.

Voimakkaamman liiman valintaan vaikuttivat myös seuraavat seikat:

- Pinnan voimakas kosteuden imeminen, jolloin kalvoa muodostavaa liimapintaa ei ehdi syntyä kiinnitettävien pintojen väliin.
- Kohdat, joissa pinnassa on todennäköisesti synteettisen liiman jäämiä, pyrkivät voimakkaasti takaisin aiempaan asentoonsa. Pinnassa oleva liima kiristää maalikerroksia koveriksi. Synteettinen liima on voimakkaampaa.
- Aikaisemmat sellakkapinnat hylkivät liian vesipitoista liimaa. Näillä alueilla jopa 10% liiman kiinnittyminen pintaan on kyseenalaista.
- Vaurion kovettama kangas ei myöskään todennäköisesti kärsi hieman vahvemmassa liimasta

Kiinnitystyön aikana jotkin pinnat irtosivat uudelleen jopa kolmeen kertaan. Tämän vuoksi kolmessa pienessä kohdassa on kokeiltu MFK:ta. Tulevaisuudessa pintojen kiinnittämistä tulisi kuitenkin suosia eläinpohjaisilla liimoilla, sillä jatkotoimenpiteet ovat tällöin helpompia.

Maalipintojen kiinnitys tehtiin injektoimalla liimaa hilseilevien maalipintojen alle. Pintajännitystä rikottiin pienellä määrällä alkoholia. Pintaa lämmitettiin tämän jälkeen lämpöusikalla kevyesti painelemalla.

Ongelmia kiinnitykseen aiheuttaa myös pinnan joustavuus, jolloin



HUOMIOT

Viereisessä kuvassa kiinnitetyt alueet. Oranssi alue on kiinnitetty sampiliimalla. MFK:lla kiinnitetyt kohdat näkyvät pinnassa keltaisella.

Maalaus ennen konservointia.

lämpölusikkaan ei saa riittävää painoa aiheuttamatta irtoamista viereisissä pinnoissa. Maalipinnat ovat vesivaurioalueella erittäin hauraita. Osa pinnoista on aikaisemmissa kiinnityksissä jäänyt hieman irvistämään, eikä niitä saa painettua takaisin paikoilleen.

Kiinnitystyön yhteydessä poistettiin aikaisemmat pintasuojaukset ja tarvittaessa pintoja kiinnitettiin uudelleen. Irrottamiseen käytettiin lämmintä vettä. Irtoilevissa kohdissa liimaa apuna käyttäen. Suurin osa irtosi kevyesti.

2.2 RETUSOINTI

Pintaa on retusoitu useaan otteeseen aikaisemmin. Retusointeja on tehty sekä guasseilla että öljymaalilla. Vanhat guassipaikat eivät ole häiritseviä, mutta osa niistä liukenee kiinnitystyön aikana liimajäämien poistamisen yhteydessä. Öljymaalipaikkojen ongelmana on todennäköisesti värimuutokset käytetyssä sideaineessa. Nykyiset tummat alueet ovat kaikki öljymaalilla tehtyjä ja paikoin häiritseviä.

Nyt tehdyssä retusoinnissa päätettiin pysyä ainoastaan niissä lacuna-alueissa, joissa kangaspinta on näkyvissä. Vanhoja retusointeja ei siis tässä vaiheessa lähdetty korjaamaan. Korjaus on vanhan retusoinnin retusointia. Retusointien alkuvaiheessa oli apuna Elina Järvelä, konservaattori (AMK).

Kangaspintaan tehtiin liitukittiä 8% nahkaliimasta ja liidusta. Liitukitti eristettiin 50% MFK:lla. Retusoinneissa käytettiin taiteilijatasoin hyvin valonkestäviä Schmincke guasseja:

- Titaanivalkoinen
- Ivory Black
- Titanium Gold Ocher
- Raw Umber
- Burnt Umber

Retusoinnit tehtiin tratezzona. Vanhojen ja uusien retusointien, sekä alkuperäiseltä vaikuttavan pinnan yhteen sovittaminen koettiin paikoin erittäin hankalaksi. Tulevaisuudessa vanhoja retusointeja voisi yrittää tasata vaaleammiksi.

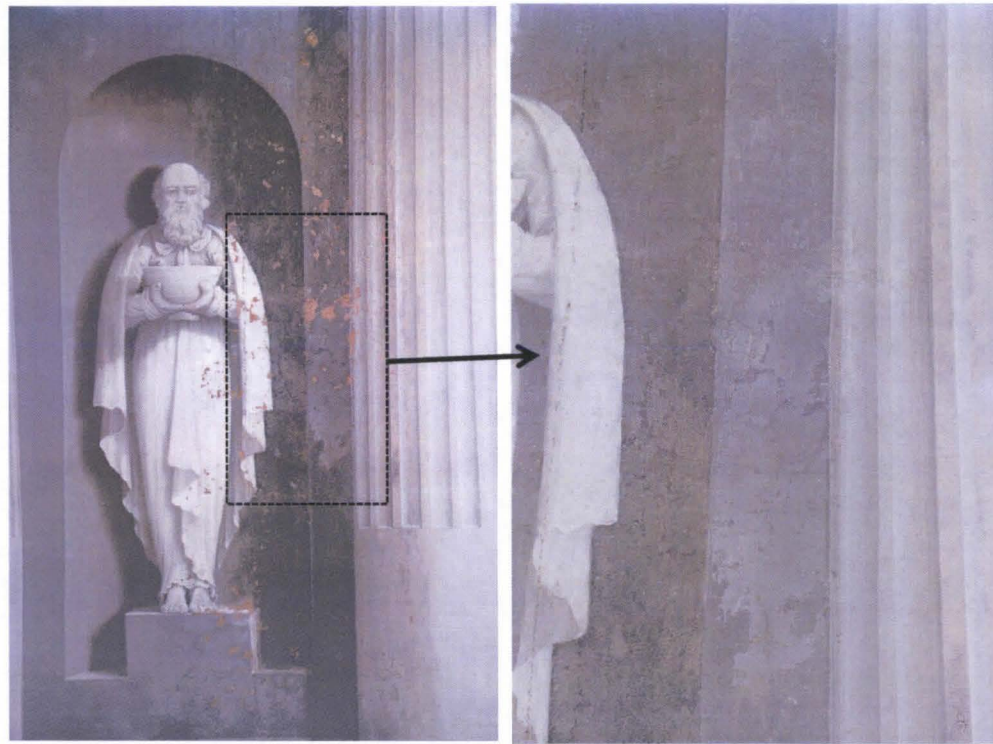
Retusoinnit guasseilla ovat mattapintaisia. Paikka-alueiden käsittelyä esimerkiksi MFK:lla kiiltojen tasaamiseksi harkittiin, mutta todettiin, että guassin poistettavuuden helppous menetettäisiin. Toimenpide voidaan tarvittaessa suorittaa, mutta ikkunaseinällä kiiltoerot eivät näy voimakkaasti.



Uudet retusoitavat alueet kitattuina.



Pintaa ennen konservointia.



Nissin ja pylvään välinen alue. Vasemmalla kiinnityksen jälkeen ja oikealla retusoinnin jälkeen. Nissin ja pylvään välisessä alueessa näkyy yksi vaikeimmista retusointialueista. Pinnassa on tumma vanha retusointi ja vaalea, ehkä alkuperäinen pinta, joiden rajapinnan yhteen sovittaminen on hankalaa.



Maalauksen alaosa ennen konservointia. Pinnassa voimakkaita kiiltoja.



Maalauksen alapaneeliosaa ennen konservointia. Pinnassa on voimakas pintastruktuuri.



Kuva maalipinnan voimakkaasta kiillosta sivuvalossa.

3. TUTKIMUKSET JA JOHTOPÄÄTÖKSET

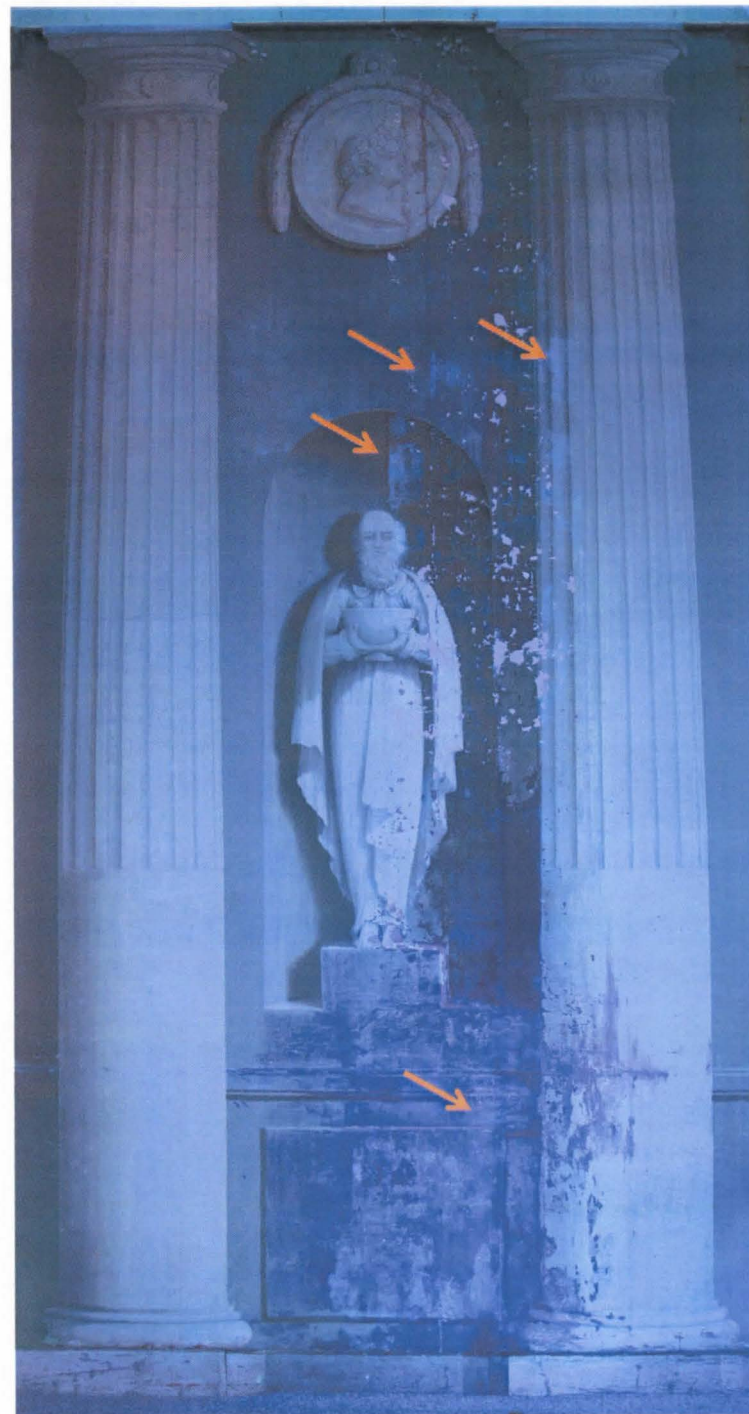
Pintaa analysoitiin UV-valossa pinnan ongelmien vuoksi. UV-valossa pinnassa näkyy selkeä vaalea kerros, joka todennäköisesti on synteettistä liimaa tai jonkinlainen myöhempi "pintasuojaus"(?). Kerroksesta ei ole dokumentointia, eikä suullista tietoa.

Pintaa koetettiin liuottaa laittamalla pintaan alkoholipitoista geeliä ja puhdistamalla sitä vanupuikoilla hetkeä myöhemmin. Pinta tuntuu liukenevan alkoholiin, mutta kaikkia jäämiä ei saa pois. Pinta tuntuu jäävän tahmeaksi. Koealueelle annettiin myös hieman lämpöä lämpölusikalla. Tämä saattaa edesauttaa liuotusta.

Medaljongin ja nissin välisellä alueella seinän yläosassa on selkeitä paljaalla silmällä havaittavia kovia kellanruskeita kalvomaisia pintoja. Nämä eivät lienneet kokeiltuun alkoholiin, mutta niiden poistaminen tulevaisuudessa olisi myös suositeltavaa.



Alapaneelin pinnassa näkyviä vanhoja retusointeja tummalla. Vaaleana fluorosoivat alueet ovat todennäköisesti synteettistä liimaa.



7 UV-kuva konservoitavasta alueesta. Retusoinnit näkyvät tummina. Kittialueet valkoisia.

HUOMIOT

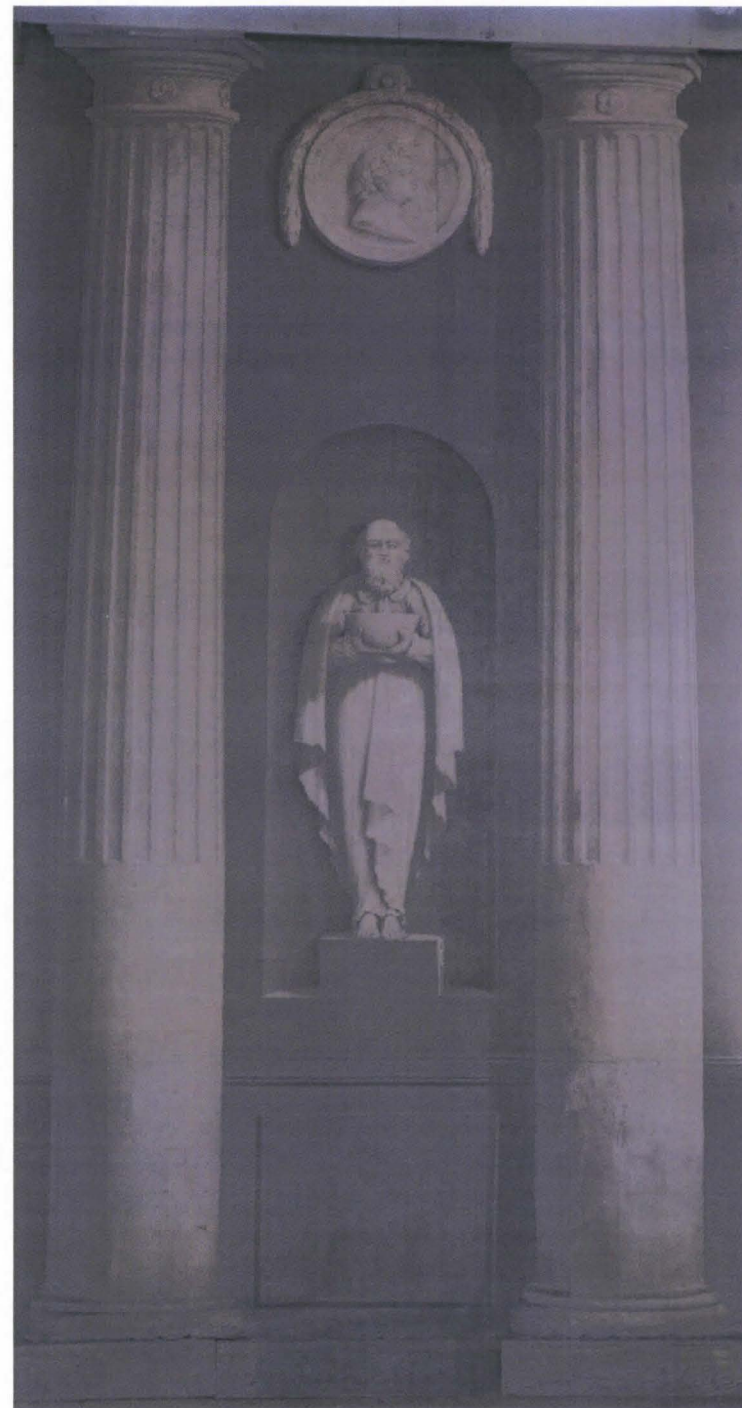
Oranssin nuolen osoittamassa kohdassa on selkeitä valumajälkiä. Pinta fluorosoi useissa kohdin merkkinä pinnassa olevasta kalvosta. Kalvo saattaa omalta osaltaan kiristää maalipintoja



Vasemmalla seinän yläosan yksityiskohta UV-valossa. Oikealla patsaan jalustaa vastaavassa valaistuksessa. Kankaan struktuurissa tummana näkyvät pinnat saattaavat myös olla liimaa.



Nissin ja pylvään välistä aluetta UV-valossa. Tummat liilat paikat ovat uusia retusointeja. Myös sivuvalossa näkyvä kiiltävä kalvo fluorosoi pinnassa.



8

Maalaus konservoinnin jälkeen.

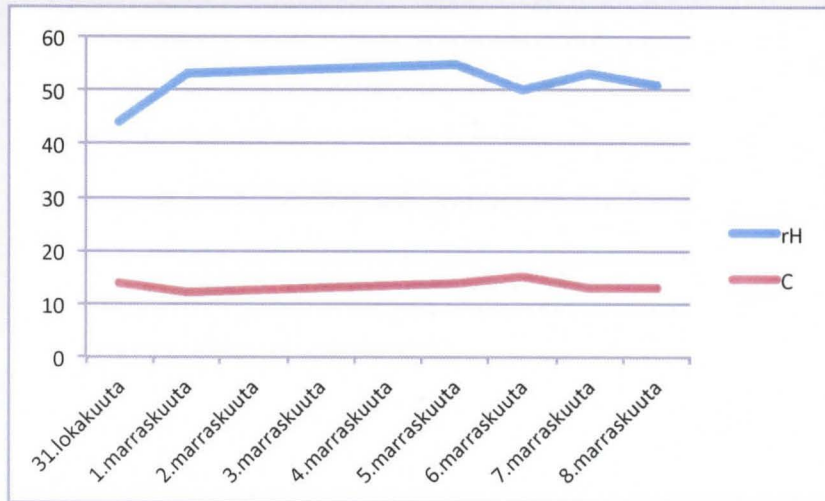
HUOMIOT



Oranssin nuolen osoittamassa kohdassa on selkeitä valumajälkiä. Pinta fluorosoi useissa kohdin merkinä pinnassa olevasta kalvosta. Kalvo saattaa omalta osaltaan kiristää maalipintoja.

TYÖMAA-AIKAINEN LÄMPÖTILA- JA KOSTEUSVAIHTELU

Huoneeseen tuotu pieni lämpöpatteri 5.11.2012. Hyvin pieni notkahdus kosteudessa.



4 LOPUKSI

Huonetila on eri vuodenaikoina erilaisissa lämpö- ja kosteusolosuhteissa. Kangaspinta tulee elämään vuodenaikojen mukana ja väri-irtoamaa tulee vielä syntymään. Lisäksi pinnasta saattaa tulla esiin kohtia joissa heikompi liima ei jaksata sitoa pintaa kankaan eläessä voimakkaammin.

Vanhoja retusointeja voisi tulevaisuudessa käydä läpi uudelleen ja tasata ainakin tummuneita kohtia. Samalla pinnasta tulisi poistaa kiristävää liimakalvoa niin paljon kuin se on mahdollista. Työ tulisi suorittaa kokeneen konservaattorin toimesta.

Kankaan irrottaminen ja siirtäminen muualle konservoitavaksi antaisi työlle varmasti kestävämmän lopputuloksen, mutta hyöty suhteessa siirrosta aiheutuviin vaurioihin tulisi punnita erittäin tarkkaan. Siirrossa vaurioitumiselle herkkiä alueita ovat erityisesti kankaan reuna-alueet ja pinnat vaatisivat hyvin voimakkaan siirron aikaisen pintasuojauksen. Tämä saattaa puolestaan aiheuttaa ongelmia pintasuojauksen liimaa poistettaessa erityisesti niillä alueilla, joissa todennäköisesti on käytetty synteettistä liimaa. Vanhat liimajäämät pinnalla aiheuttavat ongelmia myös kiinnittämisessä.

Kankaan takaisin saaminen paikoilleen olisi todennäköisesti hankalaa, ainakin jos halutaan noudattaa vanhaa kiinnitystapaa. Kangas on nykyisellään naulattu suoraan ikkunalistoihin ja jalkalistaan, ainoastaan yläosassa naulaus on listan suojassa. Uutta nauhausta varten listat tulisi ehkä irrottaa kauttaaltaan ja tapa poikkeaisi vanhasta tekniikasta.

Olen yrittänyt pyynnöstä kerätä tähän niin paljon tietoa aikaisemmista konservoinneista kuin mahdollista. Tiedot ovat kuitenkin puutteellisia ja uskon että pintaa on korjailtu aikaisemmin moneenkin otteeseen. Onko pinnassa ollut vesivauriota jo 1950-60-luvulla? Onko pintaa korjattu jo tuolloin ajan mahdollisuuksien ja tietotaidon puitteissa? Ehkäpä vastauksia löytyy vielä arkistojen kätköistä.

Toivon että tämä raportti saatetaan kokonaisuudessaan seuraavan työtä suorittavan konservaattorin saataville.

Katja Luoma