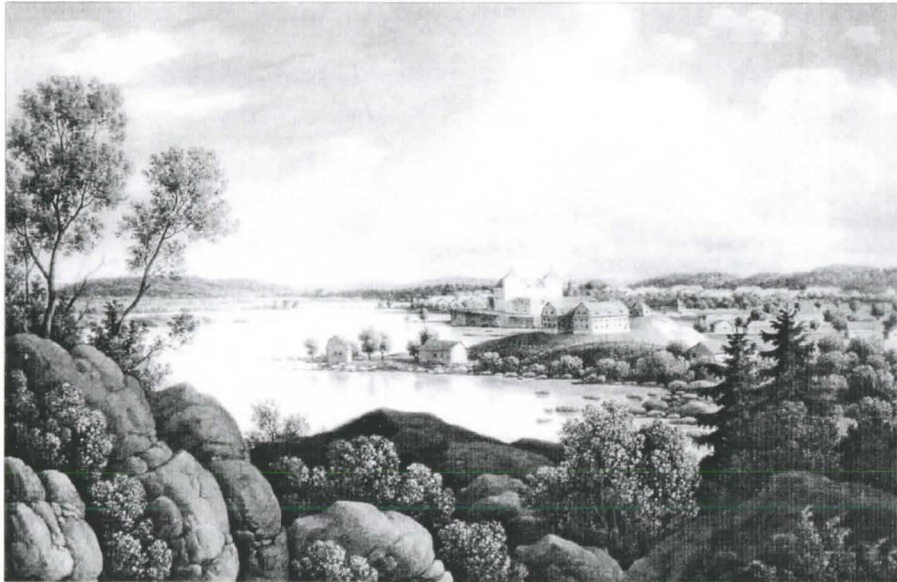


HÄMEENLINNAN LINNAN KASARMIT RAKENNUSHISTORIASELVITYS

16.9.2005



Hämeenlinna. Tussilaveeraus. Karl von Kügelen 1818. (Kuva 1: Museovirasto)

MUSEOVIRASTO
RAKENNUSHISTORIAN
OSASTON ARKISTO

Kellari
INRESSÄ

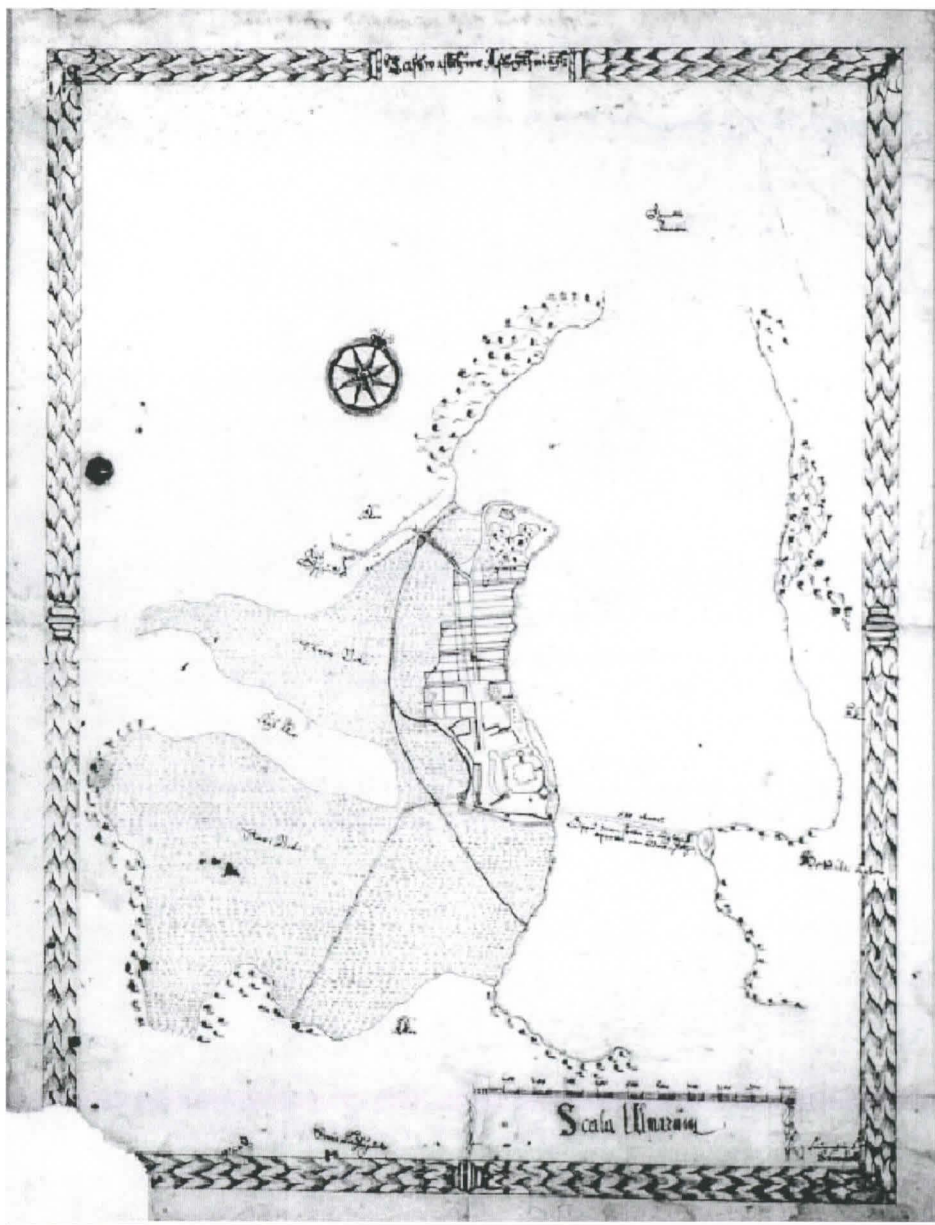
SISÄLLYSLUETTELO

Aluksi

1. Hämeenlinnan historiaa kaupungin siirtämiseen (v. 1777) asti
2. Linnan kasarmialueen asemapiirros
3. Lähihistoriaa Linnan kasarmeilla
4. Hämeenlinna varuskuntakaupunkina
5. Linnan kasarmit nykyisin
6. Linnan kasarmialueen ja rakennuskannan kulttuurihistoriallinen arvo
7. Säilynyt rakennuskanta

ALUKSI

Hämeenlinnan Linnan kasarmien rakennushistoriaselvitys on laadittu asemakaavan muutosta varten kevään 2005 aikana. Rakennushistoriaselvityksen on laatinut konsulttityönä arkkitehti SAFA, Eeva Kyläkoski Jaakko Pöyry Infra / Maa ja Vesi Oy:stä (Maa ja Vesi Oy, Jaakonkatu 3, PL 50, 01621 Vantaa). Työn tilaajana ovat toimineet alueen maanomistajat: Senaatti-kiinteistöt ja Kruunuasunnot Oy. Työ on tehty tiiviissä yhteistyössä Museoviraston tutkija Ulla-Riitta Kaupin kanssa.



Kuva 2. Hämeenlinnan kaupungin ensimmäinen asemakaavasuunnitelma. Laurentius Schroderuksen kartta ajoittuu noin vuodelle 1650. (Kuva: MV:RHA Hämeen linna 22.1/13)

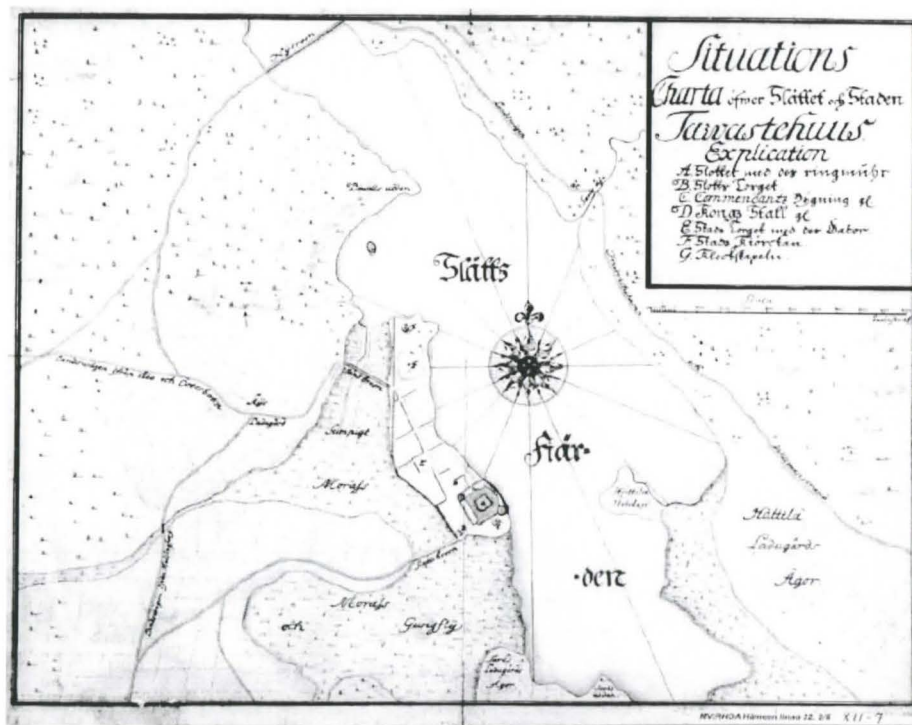
1. HÄMEENLINNAN HISTORIAA KAUPUNGIN SIIRTÄMISEEN (V. 1777) ASTI

Hämeen linnan rakentaminen alkoi jo 1200-luvun lopulla. Linnan liepeillä sijainnut asutus oli kiinteästi yhteydessä itse linnaan. Linnan yhteyteen perustettiin Ojoisten, Saarisen ja Hätilän karjakartanot.¹

Hämeenlinnan kaupunki perustettiin paperilla Pietari Brahen ensimmäisen kenraalikuvernöörikaudena aikana vuonna 1639. Kaupunki päätettiin perustaa Hämeen linnan pohjoispuolelle. Varsinaisen asutuksen alku ajoittuu vasta vuonna 1650 tehtyyn privilegioiden uudistamisen aikaan. Hämeenlinnan asukasluku vaihteli 1600-luvulla 200 – 300 hengen välillä. Vuoden 1650 asemakaavasuunnitelma on kuvattuna Laurentius Schroderuksen tekemässä kartassa (Kuva 2.).¹ Kartan mukaan kaupungin ja linnan etelä- ja itäpuolella oli suota. Suohon oli kaivettu syvä oja. Suon yli johti kaksi kuivasiltaa. Kaupungin korttelit olivat suhteellisen neliömäisiä, mutta tonttijako oli keski-aikeaistylinen. Rakentaminen tonteilla oli vapaata.²

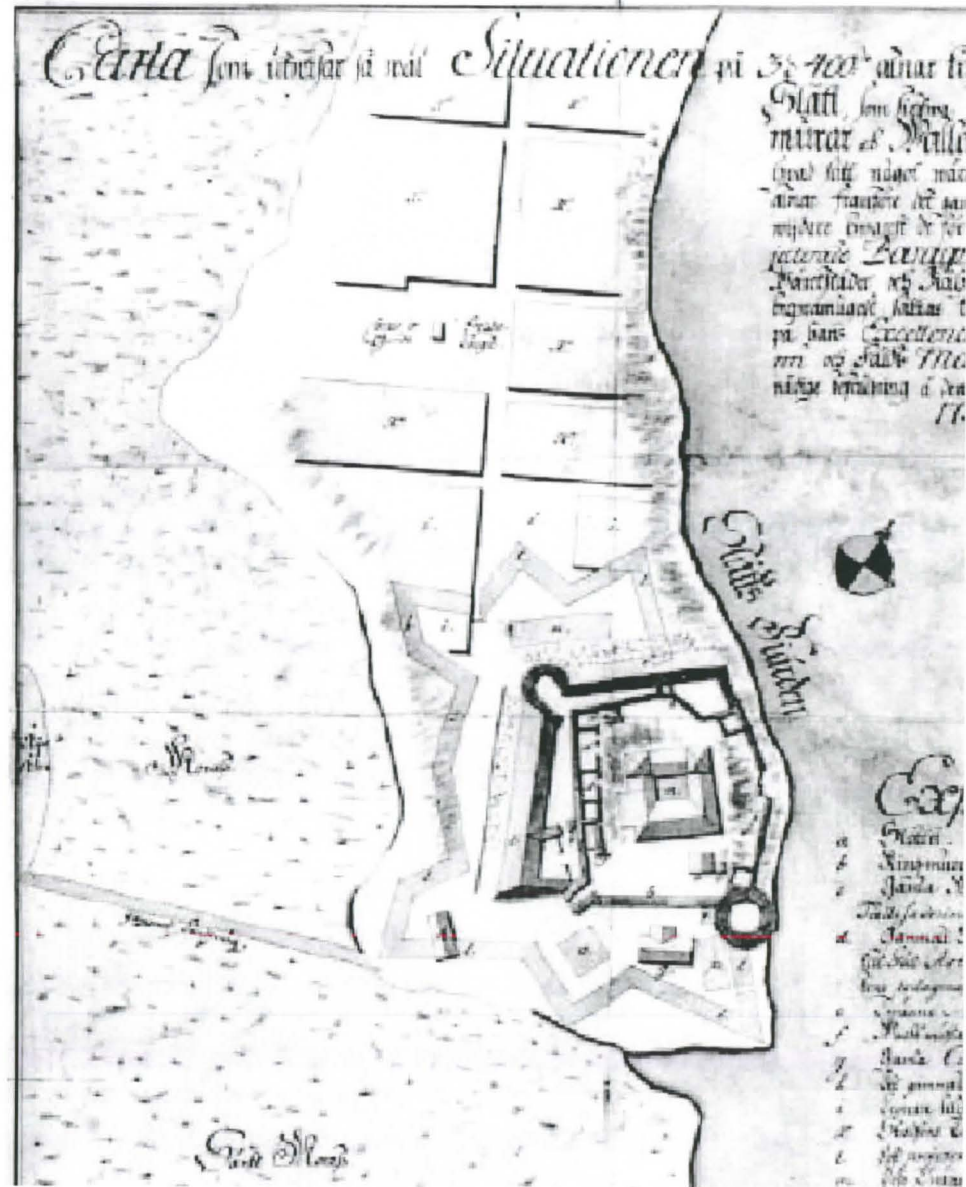
Isonvihan alussa venäläiset saivat Hämeen linnan ja kaupungin haltuunsa ilman vastarintaa v. 1713. Isonvihan aikana venäläinen sotaväki majoittui Hämeenlinnaan. Linna ja kaupungin rakennukset eivät riittäneet sotaväen majoitukseen, minkä takia venäläiset siirsivät maaseudulta rakennuksia Hämeenlinnaan. Isoviha päättyi Uudenkaupungin rauhaan vuonna 1721. Kaupungissa oli ollut ennen isoavihaa 38 taloa. Isovihan päätyttyä kaupungissa oli yhteensä 29 asuttavaa ja 15 hävitettyä taloa. Venäläisten poistuttua maasta maaherra antoi määräyksen rakentaa kaupunki samaan kuntoon kuin ennen sotia. Isonvihan aikana Hämeenlinnaa ei varsinaisesti tuhottu, mutta se pääsi pahoin rappeutumaan.¹

Hämeen linnaa alettiin linnoittamaan 1730-luvun alussa. Linnan linnoitustöiden takia koko kaupungin siirto otettiin ensimmäisen kerran esille vuonna 1736. Muutama vuosi tämän jälkeen kaupungissa oli laaja tulipalo, jossa 33 asutusta tontista paloi 24. Tulipalon jälkeen kaupunki laitettiin rakennuskieltoon, minkä seurauksena autiot tontit otettiin viljelyskäyttöön.¹



Kuva 3. Hämeenlinnan kaupunkia ja ympäristöä kuvaava kartta vuodelta 1728. (Kuva: MV: RHA Hämeen linna 22. 2/5.)

Hattujen sodan (1741-1743) aikana linna luovutettiin taistelutta viholliselle (pikkuviha).³ Rauhanteon jälkeen venäläiset lähtivät maasta ja Suomi siirtyi taas Ruotsin vallan alaisuuteen. Hämeenlinnan Kaupungin ala oli maistraatin ilmoituksen mukaan vuonna 1767 rakennettu täyteen, minkä takia peltoalueelle mitattiin lisää tontteja.¹

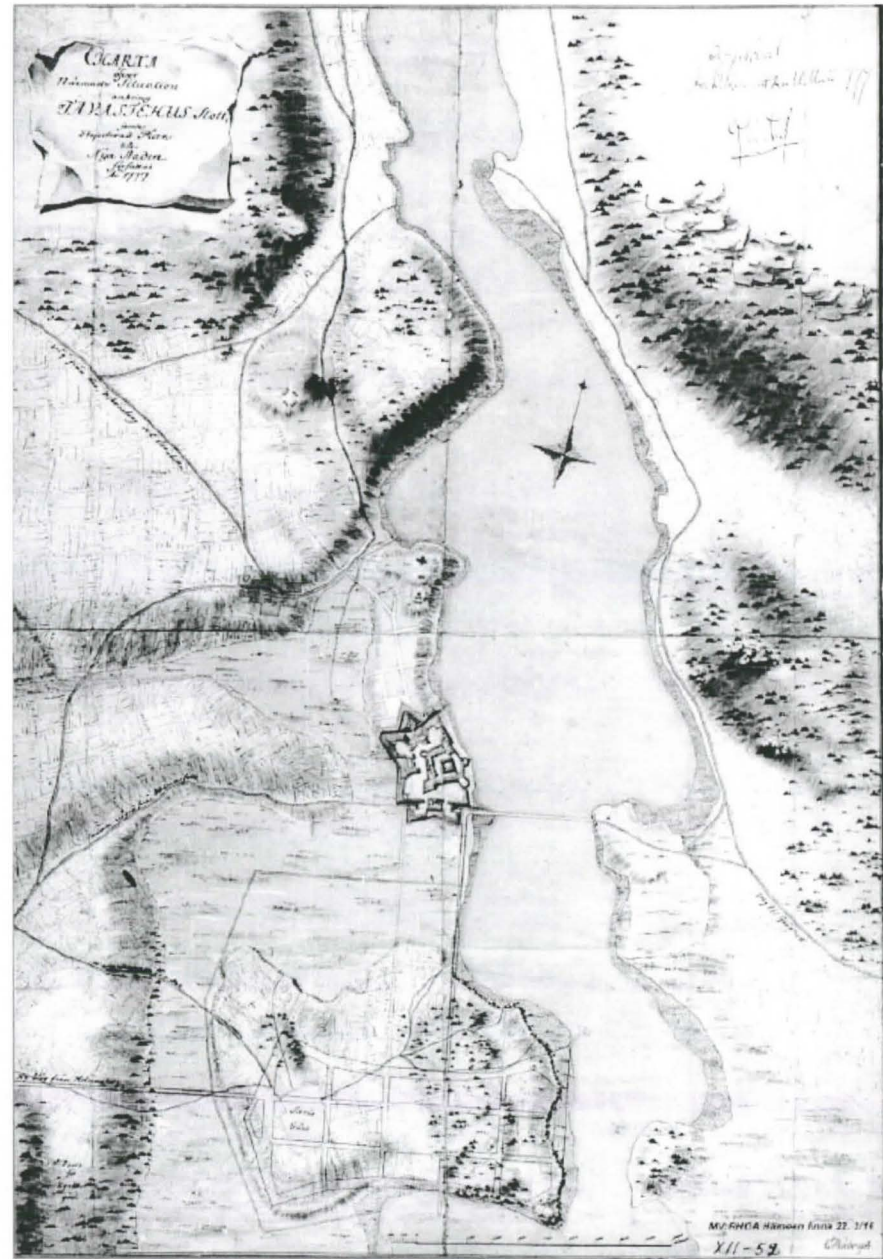


Kuva 4. Linnan linnoitus suunnitelmassa vuodelta 1731 on esitettyä suurin osa kaupungin korttelialueesta. (Kuva: MV:RHOA Hämeen linna 22. 2/25)



Kuva 5. Rengon ja Vanajan pitäjänkartassa vuodelta 1751 on kuvattuna Hämeenlinnan rakennuskanta. Kartassa näkyy myös v. 1741 valmistunut silta linnan eteläpuolelta Hätilän niemeen. (Kuva kirjasta *Arx Tavastica* 10, Alanen Timo, 1996; lähde: Kansallisarkisto)

Ruotsin kuningas Kustaa III päätti 1777, että Hämeenlinnan kaupunki siirretään linnan pohjoispuolelta sen eteläpuolelle, kruunun virkatalona olleen Saaristen kartanon maille. Kaupungin siirtäminen tapahtui linnan pohjoispuolelta nykyisen keskustan alueelle v. 1777 – 1784. Vuoden 1777 kartassa (Kuva 6.) vanhan kaupungin eteläpään torialueen asemakaava on kuvattuna aiemmasta poikkeavalla tavalla. Vanhan kaupungin läpi kulkevan pitkittäiskadun linja on pysynyt pohjoispäässä ”Santasillalla” paikallaan, mutta siirtynyt eteläpäässä idemmäksi. Torialueen sijainti on muuttunut hieman ja pääkadun länsipuolelle on syntynyt uusi pitkittäiskatu. Myös poikittaiskatujen sijainnissa on tapahtunut pieniä muutoksia aiempiin karttakuvauksiin verrattuna. Von Arbinin kartta perustuu mittauksiin ja on todennäköisesti luotettava kuvaus. ¹



Kuva 6. Axel Magnus von Arbinin yleissuunnitelma ja sijoitus Hämeenlinnan asemakaava varten vuodelta 1777. (Kuva: MV:RHOA Hämeen linna 22. 2/16)

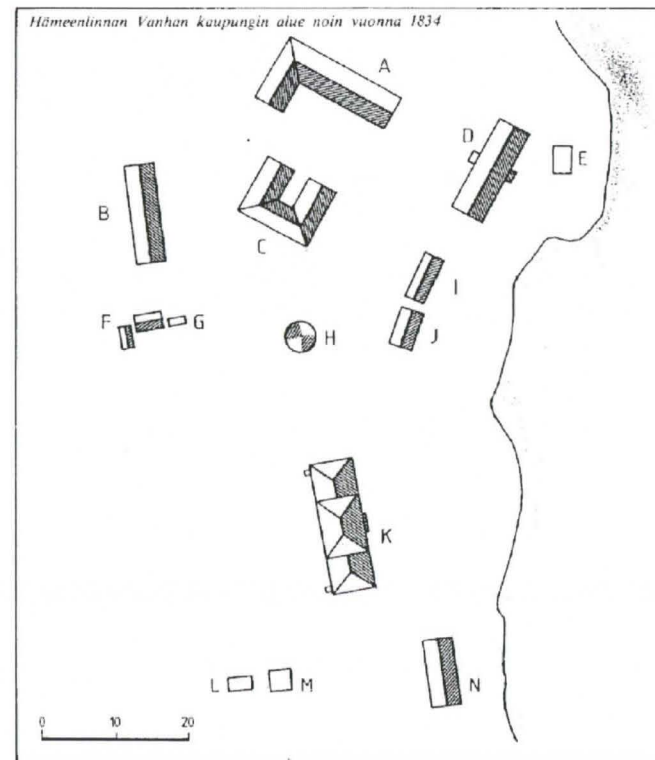
Lähteitä:

- 1) Teemu Mökkönen (2003):
Hämeenlinna – Tavastehus
Kaupunkiarkeologinen inventointi
kustantaja: Museovirasto, Rakennushistorian laitos
- 2) Marja-Liisa Ripatti (1989): teoksessa Hämeenlinna - Tavastehus.
Asemakaavat ja rakentaminen perustamisesta ensimmäiseen maailmansotaan. Arx Tavastica 8 Hämeenlinna-seuran julkaisusarja
- 3) Hämeenlinna - Toimikunnan mietintö, komiteamietintö. (1992:8)
julkaisija: Opetusministeriö

2. LINNAN KASARMIALUEEN ASEMAPIIRROS

Suomen sodan seurauksena 1808-1809 Suomi siirtyi Venäjän alaisuuteen. Vanhan kaupungin alueelle rakennettiin vuosina 1810-1834 toimitilat Kruunun apteekille ja elintarvikevarastolle. Näiden ympärille rakentui joukko huoltorakennuksia kuten konttorirakennus, talli, kellareita, sauna, käymälä ja jopa "huvihuonekin". Tämän rakennushistoriaselvityksen kannessa on tussilaveeraus vuodelta 1818, joka kuvaa hyvin alueen pohjoisosaa.

Kuvassa 7 on Linnan kasarmialue n. vuonna 1834. Kuvassa on mm. venäläisten joukkojen varikko, kruununapteekin laboratorioita ja henkilökunnan asuntoja.



- A. Kaksikerroksinen puinen varistorakennus
- B. Elintarvikevaraston puinen rakennus
- C. Kaksikerroksinen puinen varistorakennus
- D. Kivinen laboratoriorakennus, jonka toisessa päässä oli puinen kaksikerroksinen rakennus
- E. Vanha laboratoriorakennus
- F. Puinen talli
- G. Käymälä
- H. Paviljonki
- I. Kivinen kellari, jonka päällä puinen varistorakennus
- J. Vaja
- K. Puinen asuinrakennus
- L. Puinen sauna
- M. Jääkellari
- N. Puinen konttorirakennus

Piirros perustuu Museoviraston Rakennushistoriallisen arkiston Venäläisen kokoelman piirustuksiin

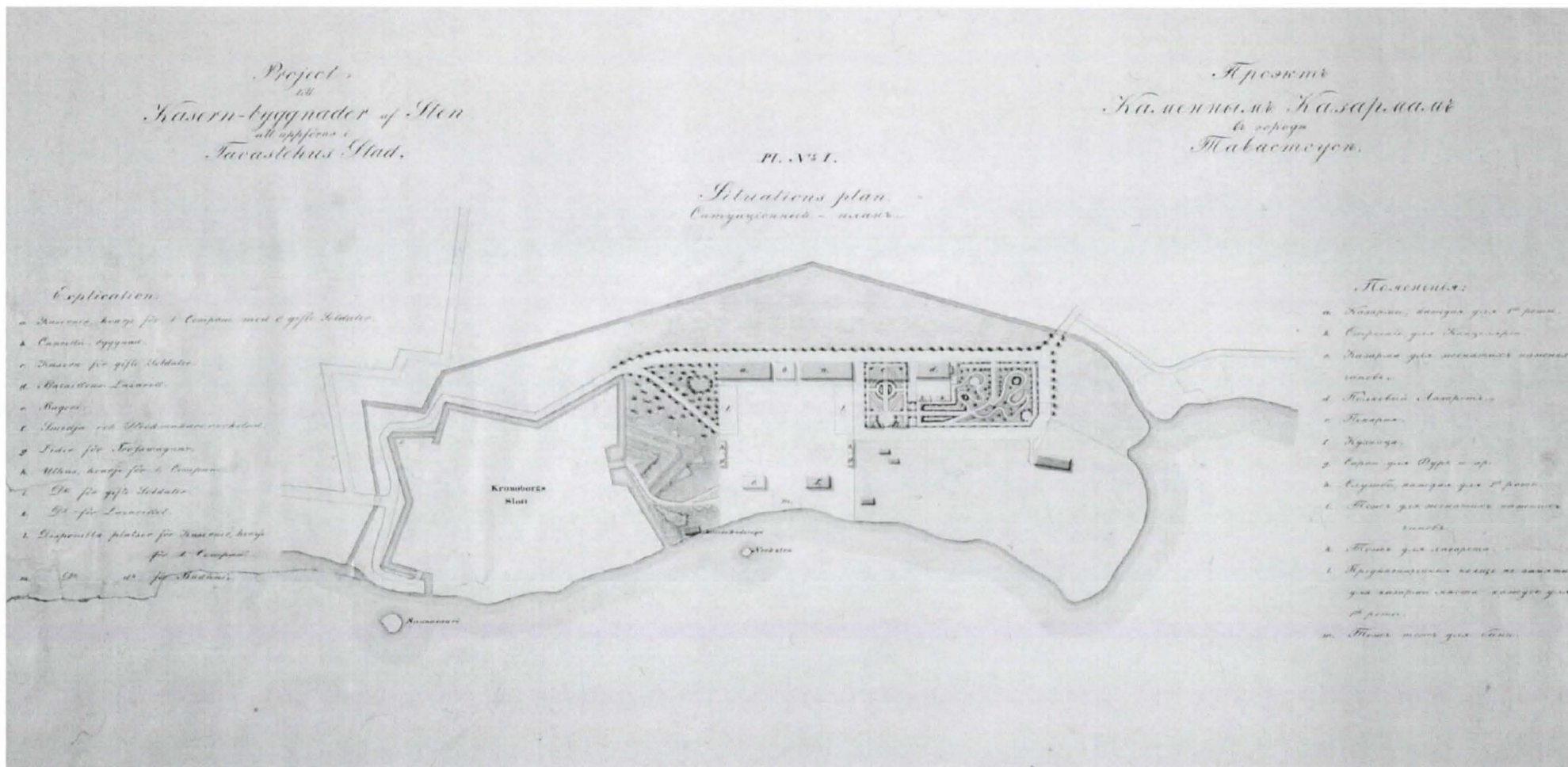
Kuva 7. Linnan kasarmialue n. vuonna 1834 (Kuva: Kirjasta Tapparasta tankkeihin s. 142, kirjoittajat Erkki Korkama ja Stig Roudasmaa v. 1988)

Varuskunnan majoitusongelmien ratkaisemiseksi vanhan kaupungin alueelle päätettiin rakentaa kasarmi. Intendentinkonttorin päällikkö E. B. Lohrmann valitsi kasarmin rakentamisaikaksi vanhan kaupungin alueen. Kuvassa 8 on esitetty Lohrmannin suunnitelma.

E B Lohrmanin 1843 laatimassa rakennussuunnitelmassa Linnan kasarmien alue jakautui kahteen osaan. Lähelle linnaa muodostettava kasarmiryhmä oli luonteeltaan askeettinen. Sen kasarit ja muut toimitilat on sijoitettu suoravi-

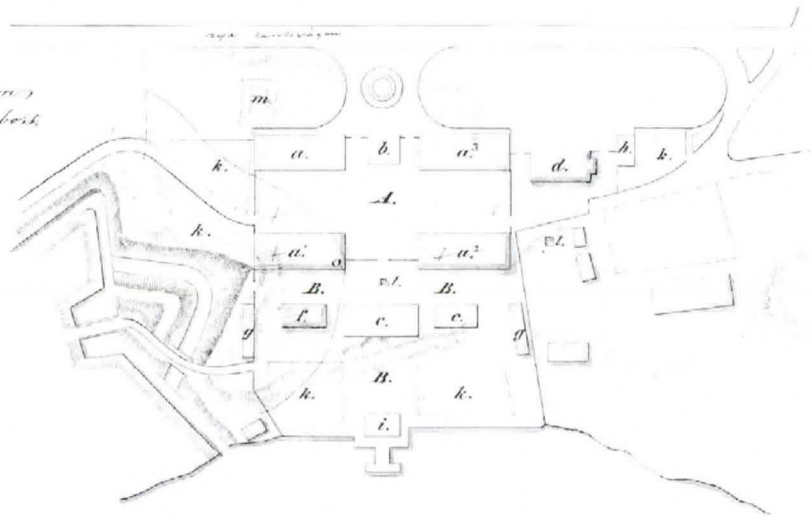
vaisesti siten, että niiden väliin muodostuu tasainen ja istutuksia vailla oleva neliön muotoinen keskusaukio, harjoituskenttä. Kasarmien pääjulkisivu on länteen. Vanajan rantaan laskeutuvan takapihan erottaa keskusaukiosta talousrakennusten rivistö.

Askeettisen kasarmiryhmän pohjoispuolelle Lohrmann suunnitteli kapeahkon, suorakaiteen muotoisen sairaala-alueen, jonka olennainen osa oli runsas, osittain symmetrinen, osittain epäsymmetrinen ns. englantilainen puisto.



Kuva 8. E.B. Lohrmannin suunnitelma Linnan kasarmialueelle vuodelta 1845. (Kuva Kansallisarkisto Iga 88 a)

m. Kvarthals, som
kommer att behöva
flyttas.



- Explication:*
- A. Kasern-gård.
 - B. Buk-gård.
 - a. Kaserner.
 - b. Cancellie.
 - c. Kasern för gifte Soldater.
 - d. Bataljons Lussarett.
 - e. Bageri.
 - f. Verkstäder.
 - g. Läder- och uthus, hvarje för ett kompani.
 - h. Utthus för Lussarettet.
 - i. Badstuga.
 - k. Uppslag för ved.
 - l. Brunn.

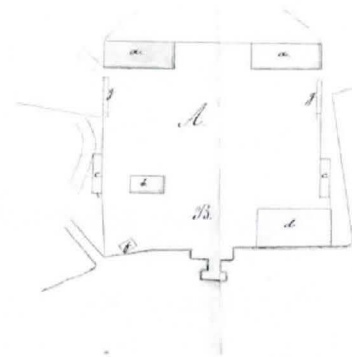
Kuva 9. E.B. Lohrmannin suunnitelma Linnan kasarmialueelle vuodelta 1846. (Kuva: Puolustushallinnon rakennuslaitoksen arkisto Unioninkatu 8-osoitteessa, Helsingissä)

Linnan etuvarustusten ja kasarmiryhmän väliin jäävä epäsymmetrinen alue oli jo 1800-luvun puolivälissä puistona. Hämeen linnan etuvarustuksilta alkava, puuistutuksin rajattu Hämeen Härkätiehen yhtyvä tielinja kääntyi suorassa kulmassa alueen pohjoispäässä ja sulki sotilasalueen.

Lohrmann teki vuonna 1846 uuden suunnitelman, jossa oli mukana myös uusi maantie (Kuva 9.). Kasarmin suunnitelmaan kuului tällöin 13 rakennusta. Kasarmipihaa (A) reunusti neljä kasarmia (a).

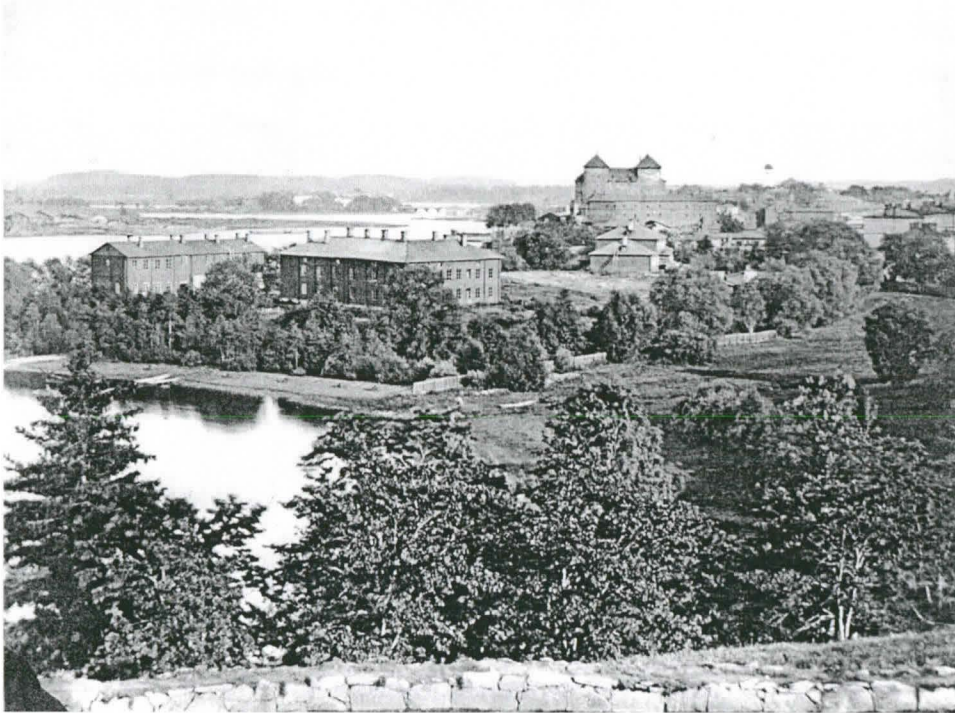
Kustannussyistä Lohrmannin suunnitelmaa supistettiin kahteen kasarmirakennukseen, sairaalaan, sepänpajaan ja ulkokuoneisiin. Työt käynnistyivät vuonna 1848. Vuonna 1851 kaksi kasarmirakennusta alueen luoteisosassa valmistuivat. Vuonna 1853 kasarmialueen harjoituskenttä tasattiin. Työssä käytettiin hyväksi kuritushuonevankeja naapurissa olevasta linnasta. Päävartio ja kaksi puurakennusta valmistuivat 1880-luvulla.

Plan charta öfver gården, hvarje till
Kasernerna invid Lussarettens stad.



- Bestripning*
- A. Kasern-gård.
 - B. Buk-gård.
 - a. Kaserner.
 - b. Verkstads byggnad.
 - c. Läder- och uthus byggnad.
 - d. Badstuga.
 - f. Badstuga för kompanier i Kronobergs stadt.
 - g. Föreläggna läder byggnad af bräder till ena föränd lader för gift munskäp.

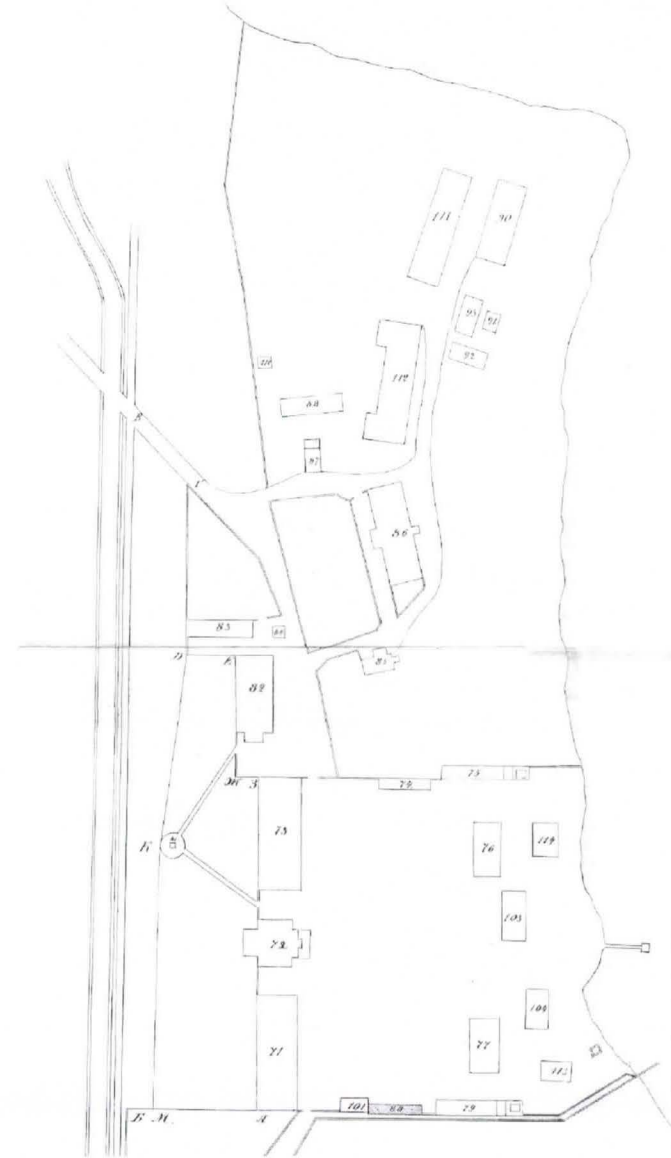
Kuva 10. Asemapiirros Linnan kasarmipihaista vuodelta 1854. (Kuva: Puolustushallinnon rakennuslaitoksen arkisto Unioninkatu 8-osoitteessa, Helsingissä)



Kuva 11. 1880- luvulta. Kuvan etualalla on venäläisen sotaväen rakennuksia, jotka on myöhemmin purettu. Hämeen linnan kohdalla oleva kenraalintalo on vielä nykyisinkin jäljellä. (Kuva: Hämeenlinnan kaupungin historiallinen museo A5638/X:1)

Asemapiirroksen (Kuva 12) merkien selitykset:

71	kasarmi	87	pesula
72	päävartio	88	vaja, talli, käymälä
73	kasarmi	90	upseerirakennus
74	varasto	91	käymälä
75	vaja ja talli	92	vaja
76	leipomo	93	vaja, jääkellari
77	paja, takomo	101	varasto
79	vaja, talli, käymälä	103	käymälä
80	varasto	104	sauna, puinen
81	kaivo	110	kaivo
82	sairaalasiipi	111	upseerirakennus
83	pesula, talli, ruumihuone	112	upseerirakennus
84	jääkellari	113	kivinen kellari
85	varasto?	114	kivinen sauna ja pesutupa
86	upseerirakennus		



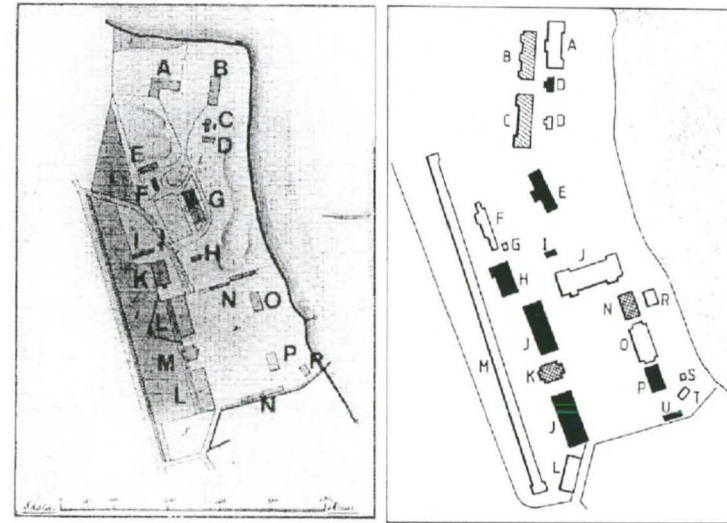
Kuva 12. Venäläinen asemapiirros vuodelta 1896. Kuvassa on nykyisen Tampereentien ja kasarmin välissä säteittäiset polut, jotka johtavat kaivolle. Vanajavedessä on yksi laituri. (Kuva: Puolustushallinnon rakennuslaitoksen arkisto Unioninkatu 8-osoitteessa, Helsingissä)

Kuvassa 9 on esitetty alueen muutokset kahden eri aikakauden kuvan avulla. Nuoremman, oikealla olevan kuvan rakennuksista mainitaan kirjassa Tapparasta tankkeihin seuraavaa:

Rakennus A:n paikalla sijaitsi aikoinaan apteekin rakennus, joka myöhemmin, tietävästi 1876 muutettiin asuinrakennukseksi. Vuonna 1912 sen yläkerta paloi, ja ne puuosat, jotka rakennuksesta jäivät jäljelle, myytiin huutokaupalla ja siirrettiin Linnanniemelle asuinrakennusta varten. Tämän palaneen ja puretun talon tilalle rakennettiin kolmikerroksinen kantahenkilökunnan asuinrakennus, jota myöhemmin on käytetty myös miehistömajoitukseen.

Rakennus B on tehty puusta aikaisemmin paikalla olleen vinkkelirakennuksen viereen ehkä osittain sen päällekin rakennuksen tultua puretuksi. Rakentaminen on tapahtunut aivan 1880-luvun lopulla tai todennäköisemmin seuraavan vuosikymmenen aikana. Vuonna 1897 se oli kuitenkin nykyisessä muodossaan. Rakennus on ollut kantahenkilökunnan asuinrakennus.

Rakennus M. Vuonna 1900 kerrottiin paikkakunnan sanomalehdessä, että kasarmialueen länsilaidalle rakennetaan korkeata kiviaitaa. Tämä saattoi olla alkuna ja osana sille 230 metrin pituiselle tiilirakennukselle, joka valmistui vuonna 1915 Myllymäestä ja kaupungin alueelta tuodulle rakennusjättemaalle. Rakennus, jota käytettiin sisäampumaratana ja maneesina, oli kuitenkin alusta pitäen heikkokuntoinen paikalla aikaisemmin olleen ja sittemmin kaadetun poppelirivin juurien alettua liikutella rakennuksen perustaa.



Linnankasarmien ja Vanhan kaupungin alueen sotilasrakennusten muutokset Venäjän vallan aikana

Venäjän sotavalle luovutettu
Vanhan kaupungin alue 1889

- A. Kaksikerroksinen asuinrakennus
 - B. Kaksikerroksinen asuinrakennus
 - C. Makasiini ja kellari
 - D. Liiteri ja käymälä
 - E. Talli ja liiteri
 - F. Leipomorakennus
 - G. Puinen asuinrakennus
 - H. Liiteri ja kellari
 - I. Ulkorakennus
 - J. Varasto
 - K. Sairaala
 - L. Kasarmirakennus
 - M. Päävartiorakennus
 - N. Käymälä ja talli
 - O. Leipomo
 - P. Paja
 - R. Korjaamo
- (Hämeenlinnan maakunta-arkisto)

Kasarmialue Venäjän vallan loppuaikana

- A. Asuinrakennus
 - B. Asuinrakennus
 - C. Asuinrakennus
 - D. Varastorakennus
 - E. Asuintalo
 - F. Varastorakennus
 - G. Varasto
 - H. Sairaala
 - I. Varasto
 - J. Kasarmirakennus
 - K. Päävartiorakennus
 - L. Esikuntarakennus
 - M. Ampumarata ja maneesi
 - N. Leipomo
 - O. Talli
 - P. Paja
 - R. Varasto
 - S. Varasto
 - T. Korjaamo
 - U. Vaja
- (Tiedot on koottu eri lähteistä)

Kuva 13. Linnankasarmien ja Vanhan kaupungin alueen sotilasrakennusten muutokset Venäjän vallan aikana. (Kuva: Kirjasta Tapparasta tankkeihin s. 230, kirjoittajat Erkki Korkama ja Stig Roudasmaa v. 1988)

Ensimmäisen maailmansodan lähestyessä 1910-luvulla Hämeenlinnaan sijoitetun venäläisen sotaväen määrä oli laajimmillaan. Lisärakennukset Venäjän Suomenmaalaisille joukoille valmistuivat 1910-luvulla. Kasarmialue saikin pääosin nykyisen rakennuskantansa 1830 – 1910 –lukujen välisenä aikana.

Venäläistä varuskuntarakentamista hallitsi 1900-luvun alussa puhtaaksi muurattu punatiili. Tiilen käytöllä pyrittiin kestävyYTEEN, hygienisyyteen ja paloturvallisuuteen. Kantavissa rakenteissa käytettiin I-palkkia ja kappaholvausta. Julkisivukoristelussa pyrittiin tiiligotiikan vaikutelmaan. Koristeaiheiden käytön määrä kertoi rakennuksen käytön arvojärjestyksestä.

E. B. Lohrmannin 1843 laatimaa, osittain toteuttamatta jäänyttä kasarmialueen yleissuunnitelmaa noudatettiin myös myöhemmissä täydennysrakennusvaiheissa 1870- ja 1910-luvuilla.

Lähteitä:

Teemu Mökkönen (2003):
Hämeenlinna – Tavastehus
Kaupunkiarkeologinen inventointi
kustantaja: Museovirasto, Rakennushistorian laitos

Marja-Liisa Ripatti (1989): teoksessa Hämeenlinna - Tavastehus.
Asemakaavat ja rakentaminen perustamisesta ensimmäiseen maailmansotaan. Arx Tavastica 8 Hämeenlinna-seuran julkaisusarja

Erkki Korkama & Stig Roudasmaa (1988): Tapparasta tankkeihin.
Hämeenlinnan varuskunnan historiaa.
kustantaja: Kanta-Hämeen Sotaveteraanipiiri

Toim. Leena Koivuneva (2003) : Kasarmin kosketus, kulkulupa onnelaan
Hämeenlinna

Ulla-Riitta Kauppi (2005) Poltinahon kasarmialueen rakennushistoriallinen selvitys, Museovirasto. Sekä täydennys 22.8.2005



Kuva 14. Postikortissa vuodelta 1901 näkyvät vasta rakennetut puurakennukset. (Kuva: Hämeenlinnan kaupungin historiallinen museo B704:1/XVII:1)

3. LÄHIHISTORIAA LINNAN KASARMEILLA

Venäläisen sotaväen poistuttua Suomesta vuoden 1917 lopulla sen käytössä olleet rakennukset joko jäivät aluksi tyhjilleen tai niihin sijoitettiin kansalais-sodan punavankeja.¹

Linnan kasarmialue toimi vuoden 1918 toukokuusta alkaen punaisten sotavankileirinä ja pakkotyölaitoksena noin puolitoista vuotta. Sotavankileirillä vallitsi ahtausta, elintarvikepuute ja suunnaton siivottomuus. Sairaudet levisivät näissä olosuhteissa nopeasti. Kasarmille jäi syksyllä 1918 sotavankileirin lopettamisen jälkeen vankien pakkotyölaitos. Pakkotyölaitoksessa punavangit rakensivat mm. Linnan kasarmialueen rantaa pengertävän massiivisen kiveyksen.²

Venäjältä saapuneet pakolaiset majoittuivat 1919-1921 Linnan kasarmeilla. Pakolaiset olivat bolševikkeja vastaan taistelleita sotilaita perheineen. Linnan kasarmit oli osoitettu heille majoituspaikaksi. Vuoden 1919 talvella pakolaisten kokonaismäärä oli 800. Vasta vuonna 1921, kolme vuotta sodan päättymisen jälkeen, Linnan kasarmialue oli kokonaan varuskunnan käytössä.³

Talvisodan aikaan Linnan kasarmeilla toimi koulutuskeskus. Sinä aikana koulutettiin ja lähetettiin rintamalle 80 joukkuetta. Rauhan tultua koulutus tasaantui normaaliin. Hämeenlinnan kautta kotiutettiin joukot. Koulutuskeskus perusti Asevarikko-osaston, joka lajitteli ja varastoi saapuneen kaluston.³

Joulukuusta v. 1944 tammikuuhun v.1945 Linnan kasarmit toimi inkeriläisten palautuskeskuksena. Venäjälle palautettiin n. 2050 inkeriläistä.²

Rakennukset olivat päässeet sodan aikana pahasti rapistumaan. Kasarmialueen kaikkiin rakennuksiin oli vedetty vesijohdot. Seuraava peruskorjaus tehtiin v. 1960-1961, kun Linnankasarmien rakennukset korjattiin uutta vastaavalle tasolle.³

Varuskunnan kehittämistä mietitiin erikseen nimetyssä toimikunnassa v.

1970-1972. Varuskunnan toiminnan jatkaminen Linnan kasarmialueella olisi hankalaa lisääntyvän kaupunkiliikenteen seassa. Se vähentäisi myös liiketurvallisuutta. Hämeenlinnan varuskunta-alueilla tapahtui lukuisia joukkojen siirtoja ja muutoksia 1970-luvulla. Tilanne selkiintyi 1980-luvulla.⁴

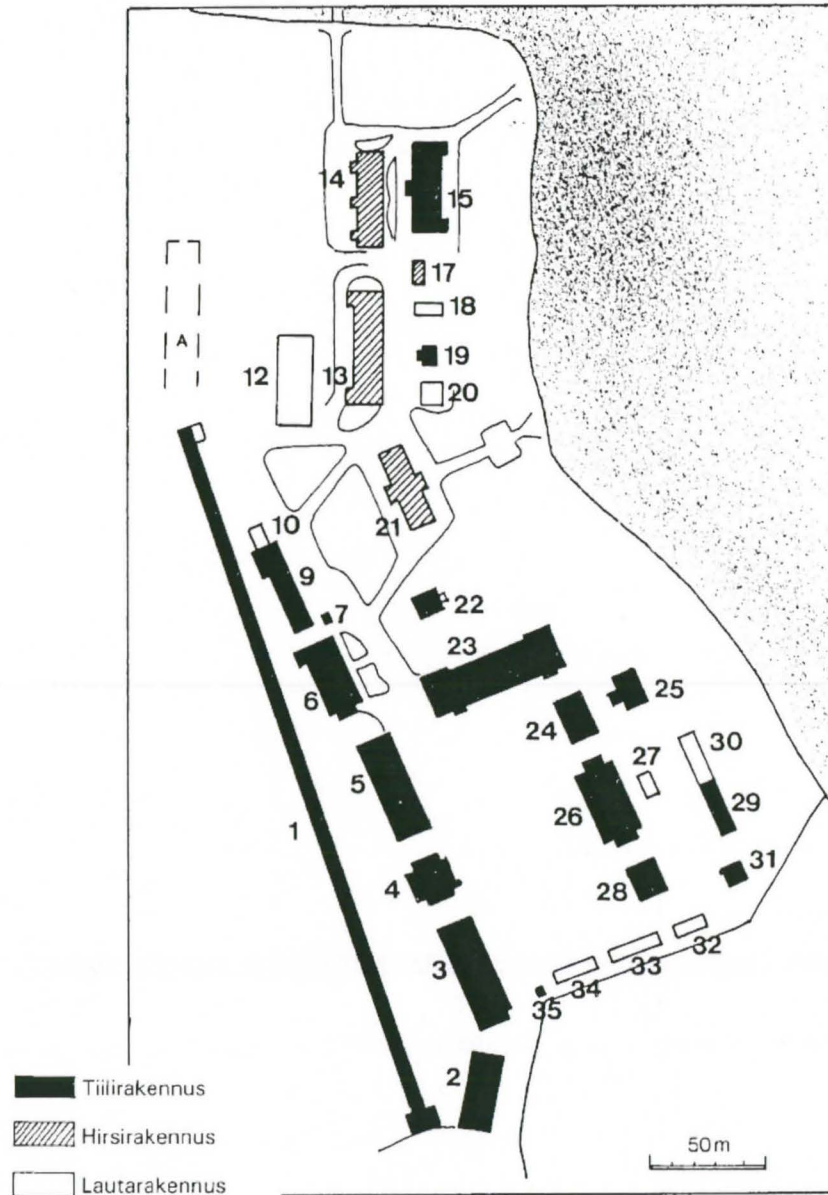
Varusmiehet lähtivät Linnan kasarmeilta vuonna 1988. Pian muuttivat pois myös sotilasläänin esikunta ja sairaala. Sitten lähti sotilaspäämajan esikunta. Tilalle tuli Sota-arkisto, tykistömuseo, sotilasläänin esikunnan osia ja myös tyhjyyttä.²

Kun rakennukset 20, 22, 23 ja 24 (nrot ks. kappale 7.) kunnostettiin 1990-l Tykistömuseon käyttöön niiden piha-alueesta muodostettiin näyttelyalue, jonka ilme edelleen on hyvin karu. Askeettinen ilme tällä osalla sopii hyvin vanhaan E.B. Lohrmannin v. 1843 tekemään suunnitelmaan.

Lähteitä:

- 1) Ulla-Riitta Kauppi (2005) Poltinahon kasarmialueen rakennushistoriallinen selvitys, Museovirasto
- 2) toim. Leena Koivuneva (2003): Kasarmien kosketus, kulkulupa onnelaan. Hämeenlinna
- 3) Erkki Korkama & Stig Roudasmaa (1988): Tapparasta tankkeihin. Hämeenlinnan varuskunnan historiaa. kustantaja: Kanta-Hämeen Sotaveteraanipiiri
- 4) Hämeenlinna - Toimikunnan mietintö, komiteamietintö. (1992:8) julkaisija: Opetusministeriö

Kuva 15. Linnan kasarmialue vuonna 1941. Piirros perustuu eri lähteisiin Linnan kasarmin länsilaidassa oli pihalla n. 60 m pituinen ampumarata (A). (Kuva: Kirjasta Tapparasta tankkeihin s. 486, kirjoittajat Erkki Korkama ja Stig Roudasmaa v. 1988)



Kuva 16. Valokuvassa on mukana myöhemmin puretut osat kuten laiturin uimakopit, sisäämpumarata/maneesi ja kuormastosuoja (rakennus 12). Vuonna 1961 sisäämpumaradan /maneesin kunto oli niin huono, että se myytiin poissiirrettäväksi. (Kuva: Hämeenlinnan kaupungin historiallinen museo R20094/X:1)

N:o	Käyttö
1	Varistorakennus
2	Esikuntarakennus
3	Miehistörakennus
4	Päävartiorakennus
5	Miehistörakennus
6	Esikunta
7	Kellari
9	Pesula
10	Varasto
12	Varasto
13	Sairaala
14	Asuinrakennus
15	Asuinrakennus
17	Kellari ja puuvaja
18	Puuvaja
19	Kellari ja puuvaja
20	Varistorakennus ja puuvaja
21	Asuinrakennus
22	Varasto
23	Ruokala ja miehistörakennus
24	Varasto
25	Asekorjaamo
26	Tallirakennus
28	Sauna
29	Varasto
30	Varasto
31	Varasto
32	Vaja
33	Sirkkelikatos
34	Halkovaja
35	Sähkömuuntaja

Kuvatekstiä kuvaan 13, rakennuksen n:o ja käyttö. Rakennukset nro 8, 11 ja 16 puutuvat, sillä ne on purettu ennen vuotta 1941. Rakennus 8 on ollut pesulan kuivaamo, rak. 11 asuntoparankki ja rak. 16 laiturin pukeutumiskopit. Rakennus 27 on ollut kantahenkilökunnan saunarakennus. (Kuva: Kirjasta Tapparasta tankkeihin s. 487, kirjoittajat Erkki Korkama ja Stig Roudasmaa v. 1988)

4. HÄMEENLINNA VARUSKUNTAKAUPUNKINA

Hämeenlinna oli ollut varuskuntakaupunki jo Ruotsin vallan aikana, jolloin Poltinaho ja Parolannummi olivat sotaväen harjoituskenttiä. Linnankasarmit rakennettiin sitten venäläistä sotaväkeä varten kun taas Suomenkasarmit olivat alkujaan suomalaisille asevelvollisille 1880-luvulla valmistuneita puurakennuksia. Ne otettiin 1903 venäläisen joukkojen käyttöön, tuolloin osa puukasarmeista purettiin ja korvattiin monikerroksisin tiilikasarmein. Hämeenlinnan varuskunnalla on ollut keskeinen asema niin Ruotsin kuin Venäjän vallan aikana, samoin itsenäisyyden aikana.¹²

Puolustusvoimat on sittemmin vuosituhannen vaihteessa luopunut Poltinahosta. Samaan aikaan Linnan kasarmit ovat muutamaa rakennusta lukuun ottamatta siirtyneet siviilikäyttöön. Suomen kasarmeihin on sijoitettu Läntisen maanpuolustusalueen esikunta. Varusmieskoulutus Hämeenlinnan seudulla on keskitetty Parolaan.²



Kuva 17. Valokuva vuodelta 1930 K.S.P:n paraati. Valokuvaaja Enok Rytönen. (Kuva: Hämeenlinnan kaupungin historiallinen museo R1584/XV:4)

Lähteitä:

1) Hämeenlinna - Toimikunnan mietintö, komiteamietintö. (1992:8)
julkaisija: Opetusministeriö

2) Ulla-Riitta Kauppi (2005) Poltinahon kasarmialueen rakennushistoriallinen selvitys, Museovirasto

5. LINNAN KASARMIT NYKYISIN

Linnankasarmialuetta rajoittaa etelässä Hämeen linna etuvarustuksineen ja vankiloineen, lännessä Tampereen tie, idässä Vanajavesi ja pohjoisessa Kaupunginpuisto.

Kasarmialueen eteläinen osa koostuu suorakaiteen muotoisesta Vanajan rannan suuntaisesta pihasta ja sitä ympäröivistä rakennuksista. Luonteeltaan eteläinen osa on karu. Sen jäsentely pohjautuu E.B. Lohrmannin kokonaisuunnitelmaan, jossa talousrakennukset rajaavat pihan Vanajan rantaan laskeutuvasta takapihasta. Nykyisin ”takapihalla” on Tykistömuseon tykkipiha. Rakennukset 20, 22, 23 ja 24 on kunnostettu 1990-l Tykistömuseon käyttöön (numerointi kuten säilyneen rakennuskannan, kappale 7) .

Tällä hetkellä Linnan kasarmeilla on Hämeenlinnan Sotilaspiirin Esikunta. Kasarmeilla majoitetaan ja kertausharjoitetaan reserviläisiä. Alueella on arkistotiloja, toimistotiloja ja henkilökunnan asuntoja. Kasarmin kentällä järjestetään tapahtumia kuten Keskiaikamarkkinat ja Sotapojan Taivas -festivaali.

Kasarmialueen pohjoinen osa on mataline puurakennuksineen puistomainen. Puistoja alettiin hoitaa huolella ja ammattitaidolla vuodesta 1982. Sitä ennen varusmiehet olivat tehneet pihatöitä alueella.

Kasarmin perustamisen ajoilta on säilynyt kaksi tiilistä miehistökasarmia ja sairastupa. Tiiliset päävartiorakennus ja leipomorakennus ovat 1870-luvulta. Kaksi puista päällystön asuinrakennusta on 1880-luvulta ja muu rakennuskanta pääasiassa 1910-luvulta. Linnan kasarmien historiallinen rakennuskanta on suojeltu asetuksella (480/85).

Lähteitä:

Hämeenlinna - Toimikunnan mietintö, komiteanmietintö. (1992:8)
julkaisija: Opetusministeriö

toim. Leena Koivuneva (2003): Kasarmin kosketus, kulkulupa onnelaan.
Hämeenlinna



Kuva 18. Ilmakuva (Kuva: Hämeenlinnan kaupunki/ Lentokuva Vallas Oy)

6. LINNAN KASARMIALUEEN JA RAKENNUSKANNAN KULTTUURIHISTORIALLINEN ARVO

Merkitys rakennusperintönä¹

Linnan kasarmien alue on valtakunnallisesti arvokas kulttuuriympäristö, joka rajautuu etelässä Hämeen keskiaikaiseen linnaan etuvarustuksineen sekä vankilarakennuksiin. Lännessä aluetta rajaa Tampereelle johtava tie, jonka toiselle puolelle jäävät Ojoisten kartano sekä Hämeen Härkätien entinen reitti. Idässä rajana on Vanajavesi, pohjoisessa kansallinen kaupunkipuisto, johon Linnan kasarmialue myös kuuluu.

Linnan kasarmien sijainti kaupungin entisellä paikalla ja Hämeen linnan vieressä sekä usealta aikakaudelta peräisin oleva rakennuskanta tekee siitä Suomen puolustushistorian kannalta erään kaikkein merkittävimmistä. Vaikka Linnan kasarmit on rakennettu useassa vaiheessa ja Hämeen linnan sotilaallinen käyttö vaihtui vankilaksi, alue on ainutlaatuinen yhtenäinen kulttuurihistoriallinen kokonaisuus.

Linnan kasarmialueen pääosa, 20 rakennusta on asetuksella v. 1993 suojeltu kokonaisuus.

Linnan kasarmialuetta ja sen rakennuskantaa tulee käyttää siten, että sen historialliset ominaispiirteet sekä yhteys Hämeen linnaan säilyvät. Vain hyvin vähäinen täydennysrakentaminen on mahdollista. Se tulee sijoittaa alueen historian ja asemakaavan perusteella osoitettuihin paikkoihin. Rakennustavan tulee tukea historiallisen rakennuskannan arvoa.

Historiallisen rakennuskannan uudiskäytön suunnittelun tulee perustua kukin rakennuksen yksityiskohtaiseen inventointiin ja rakennushistoriaselvitykseen.



Kuva 19. Tutkimuksellisesti ja suojelullisesti mielenkiintoiset alueet, muinaisjäännösalue sekä rakennussuojelu. (Kuva: Teemu Mökkönen, Hämeenlinna - Tavastehus, Kaupunkiarkeologinen inventointi v. 2003, liite 6)

Linnan kasarmialueen kehityksen päävaiheet

1200-luvun lopulla Ruotsin sotajoukkojen ja hallinnon tukikohdaksi perustetun Hämeen linnan ympärille alkoi keskiajalta lähtien muodostua pieni kylä. Kenraalikuvernööri Pietari Brahe myönsi tälle nykyisten Linnan kasarmien paikalle sijoittuneelle asutukselle kaupunkioikeudet 1639. Kaupunki kartoitettiin ja sen tontit järjestettiin. Kustaa III päätti kuitenkin 1777, että kaupunki oli siirrettävä nykyiselle paikalleen linnan eteläpuolelle, kruunun virkatalon maille. Tyhjäksi jääneelle alueelle Hämeen linnan pohjoispuolelle rakennettiin kruununapteekin laboratorioita ja henkilökunnan asuntoja (18, Kenraalintalo) ja Venäjän armeijan varikko. Ne loivat pohjan Linnan kasarmialueen kehitykselle.

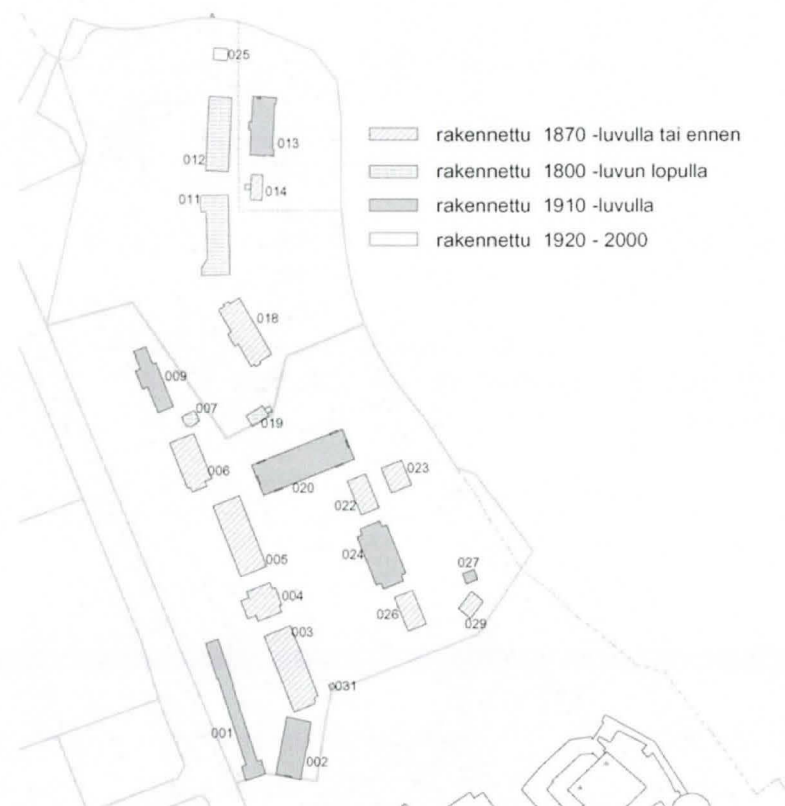
Hämeenlinnan vanhan kaupunkialueen määrätietoinen kehittäminen sotilasalueeksi käynnistyi 1840-luvulla, kun Intendentinkonttorin päällikkö E.B Lohrmann valitsi sen kasarmien rakennuspaikaksi. Hänen laatimansa suunnitelman mukaisesti sinne tuli tehdä seitsemän rakennusta venäläistä 7. Linjapataljoonaa varten. Kustannussyistä hanke supistettiin kahteen kasarmiin (3 ja 5), majoitusrakennukseen (6), sairaalaan, pajoihin ym toimitiloihin (23). Työt käynnistyivät 1848 ja ne valmistuivat joulukuussa 1851. Seuraavana vuonna tehtiin vielä harjoituskenttä kasarmien eteen vankityönä. Venäläisten sotilaiden lisäksi aluetta käyttivät myös suomalaiset värvätyt joukot.

Kaikki Lohrmannin suunnittelemat Linnan kasarmien rakennukset ovat puhtaaksimuurattua tiiltä ja yleisilmeeltään pelkistettyjä. Ne poikkeavat hänen siviilihallinnolle suunnittelemistaan julkisivuiltaan rapatuista, usklassismin tai uusrenessanssin tyyliin koristelluista rakennuksista. Kasarmien yleisilme sekä pohjakaavan sivukäytäväratkaisu sen sijaan on sama kuin Lohrmannin Vaasaan suunnittelemassa Kasakkakasarmissa.

1860-80 luvuilla Linnan kasarmialuetta täydennettiin rakentamalla arkkitehti H. Dahlströmin suunnittelema päävartio (4), jonka punatiiliset julkisivut on koristeltu klassismin-uusrenessanssin tiiliornamentein. Intendentinkonttorin suunnittelemat kaksi puista asuinrakennusta (11 ja 12) ja myös niiden koristeaiheet ovat lähinnä usklassismia. Tiiliset talousrakennukset (22, 26, 29) ovat kasarmien tapaan pelkistettyjä. Samalta aikakaudelta on peräisin myös

kaksi puista talousrakennusta (14, 19).

1910-luvulla Venäjän armeija toteutti osana laajaa, koko keisarikuntaa koskevan kasarmirakennusohjelman. Tuolloin Linnan kasarmeille valmistui pitkä ampumarata (1), talli (24) talousrakennuksia (9, 27, 31) kasarmeja (2, 20) sekä 3-kerroksinen asuinrakennus (13). Kaikki kyseiset rakennukset toteutettiin Venäjän pääesikunnan tyyppirakennusohjeiden mukaisesti punatiilisinä. Verrattuna Lohrmannin suunnittelemiin venäläiset punatiilikasarmit ja talousrakennukset erottuvat runsaasta uusgotiikan henkisistä tiilisistä koristeaiheistaan.



Kuva 20. Alueen rakentuminen Pohjakartta ©HML MITO

Kaupunkiarkeologinen inventointi

Hämeenlinnan kaupungin sijainnista (1600-luvun puolivälistä 1700-luvun loppupuolelle) säilyneet vanhat maanalaiset jäänteet ovat muinaismuistolain rauhoittamia. Olemassa olevan tiedon pohjalta alueelle on tuotu runsaasti täyttemaata todennäköisesti kasarmin rakentamisen yhteydessä. Paksut täyttemaakerrokset ovat oletettavasti säilyttäneet kaupunkiaikaiset kerrostumat allaan. Linnan 1700-luvun lopun ja 1800-luvun alun linnoitustyöt ovat vaikuttaneet kaupunkialueen eteläosien kerrostumiin. Kuvissa 21- 22 on Teemu Mökkösen kaupunkiarkeologisen inventoinnin koosteita. ²

Lähteitä:

1) Ulla-Riitta Kauppi, tutkija, Museovirasto
Täydennys 22.8.2005

2) Teemu Mökkönen (2003):
Hämeenlinna – Tavastehus
Kaupunkiarkeologinen inventointi
kustantaja: Museovirasto, Rakennushistorian laitos



Kuva 21. Vanha kaupunki von Arbinin uuden Hämeenlinnan asemakaavan yleissuunnitelmassa. (Kuva: Teemu Mökkönen, Hämeenlinna - Tavastehus, Kaupunkiarkeologinen inventointi v. 2003, liite 3.6)



Kuva 22. Tutkimuksellisesti ja suojellisesti mielenkiintoiset alueet. (Kuva: Teemu Mökkönen, Hämeenlinna - Tavastehus, Kaupunkiarkeologinen inventointi v. 2003, liite 5)



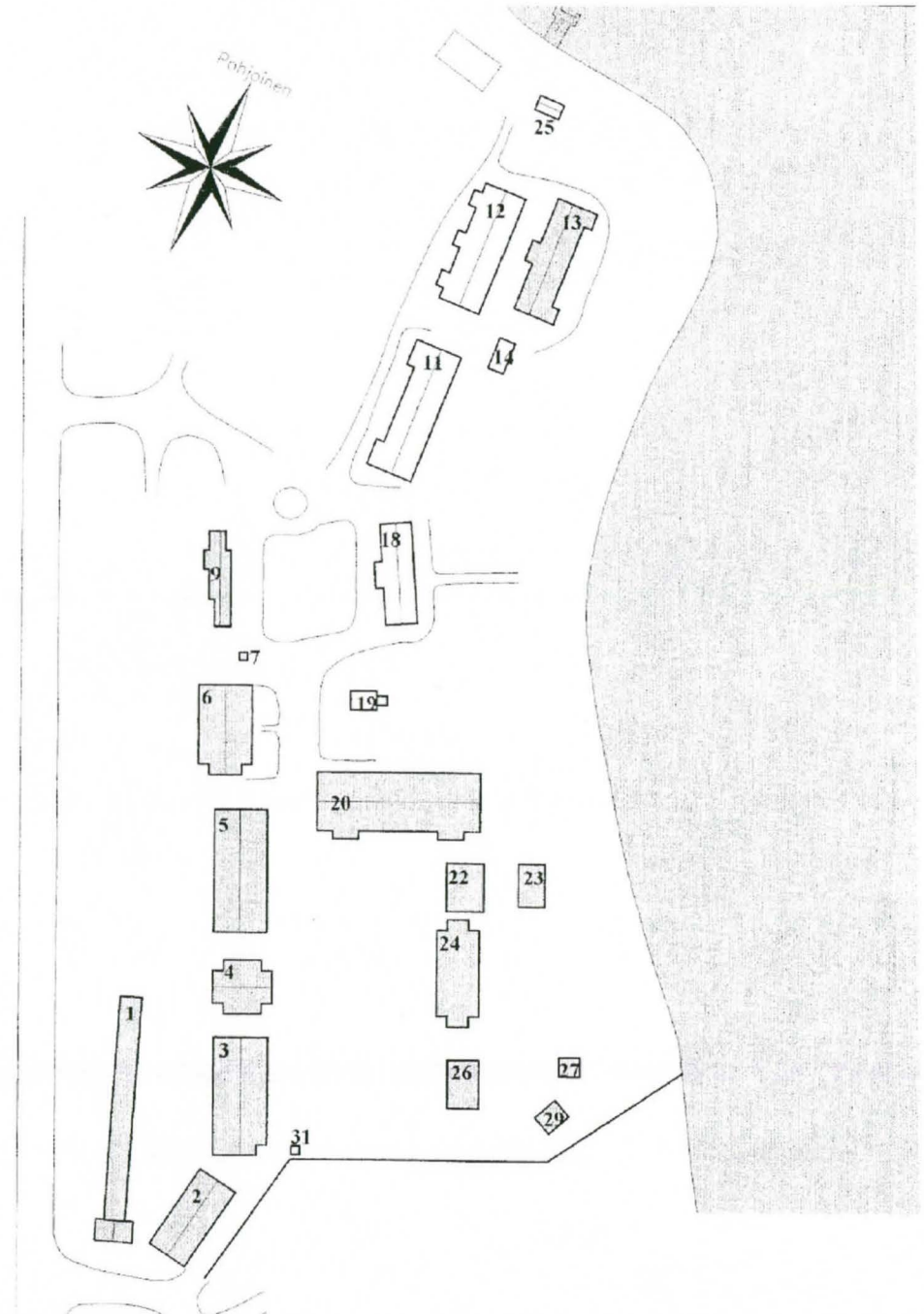
Kuva 23. Ilmakuva kevät 2005 (Kuva: Hämeenlinnan kaupunki/ Lentokuva Vallas Oy)

7. SÄILYNYT RAKENNUSKANTA

(Suluissa historiaan viittaava nimi)

- 001 Varasto (Ampumarata)
- 002 Tsto/rakennustoimisto (Kasarmi)
- 003 Kasarmi
- 004 Toimisto (Vanha Päävartio)
- 005 Ent. kasarmi
- 006 Ent. tstorakennus (Sairaala)
- 007 Kellari (Jääkellari)
- 009 Varasto (Pesula)
- 011 Soittokunta
- 012 Asuinpientalo
- 013 Asuinkerrostalo
- 014 Varasto
- 018 Asuinpientalo/kenr.talo (Kenraalintalo)
- 019 Varasto
- 020 Tykistömuseo (Kasarmi)
- 022 Toimisto (Leipomo)
- 023 Varasto/näyttelytila (Toimisto)
- 024 Varasto/näyttelytila (Hevostalli)
- 025 Rantasauna
- 026 Sauna (Paja)
- 027 Varasto
- 029 Autotalli
- 031 Ent. muuntaja

Rakennukset 8, 10, 15, 16, 17, 21 , 28 ja 30 on purettu.



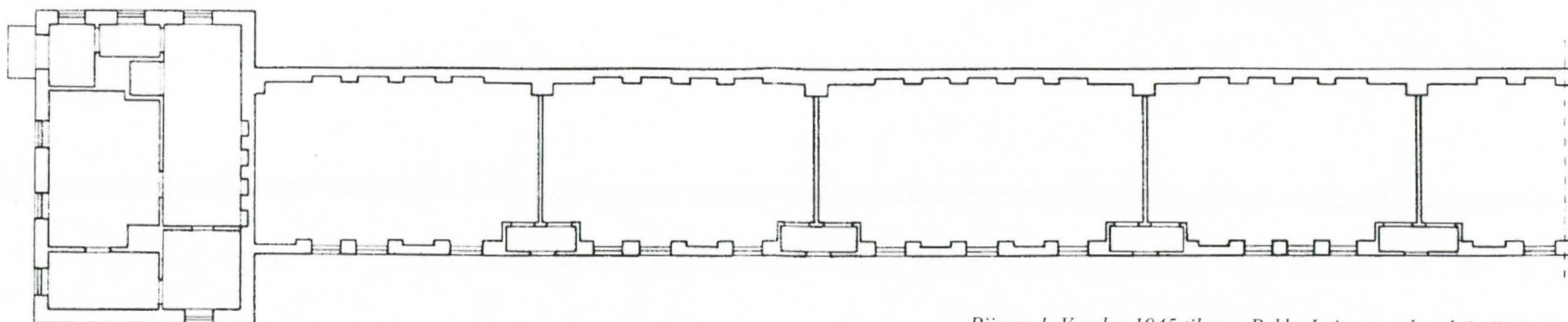
001 Varasto (Ampumarata)

Varhaisin vuosi 1913
Pääsuunnittelija Venäläinen insinöörikomennuskunta
Suojelutavoite suojeltava
Suojelutilanne varjeltu rakennus

Julkisivut	tiili
Kantava rakenne	tiili
Kate	bitumikate varasto-osassa, metallilevy päätyrakennuksessa
Ullakko	kylmä
Kerrosluku	1
Bruttoala/huoneistoala	595 / 549
Tilavuus	2500
Nykyinen käyttö	myymälä- ja varistorakennus
Kunto	melko huono, pitkä varasto: erittäin huonokunt.

Rakennushistoria

Alkujaan jopa 230 m pitkä tiilinen sisäämpumarata- ja maneesirakennus. Ampumaradan pituus oli vuoden 1954 luettelon mukaan 75 m. Muu osa oli 1950-luvulla varastotiloina. Rakennus on osittain purettu 1960-luvulla eli eteläinen pää on enää jäljellä. Nykyisin rakennuksessa toimii Etelä-Hämeen reserviläispiirin toimisto ja myymälä. Myymälän varasto sijaitsee pitkässä varasto-osassa.

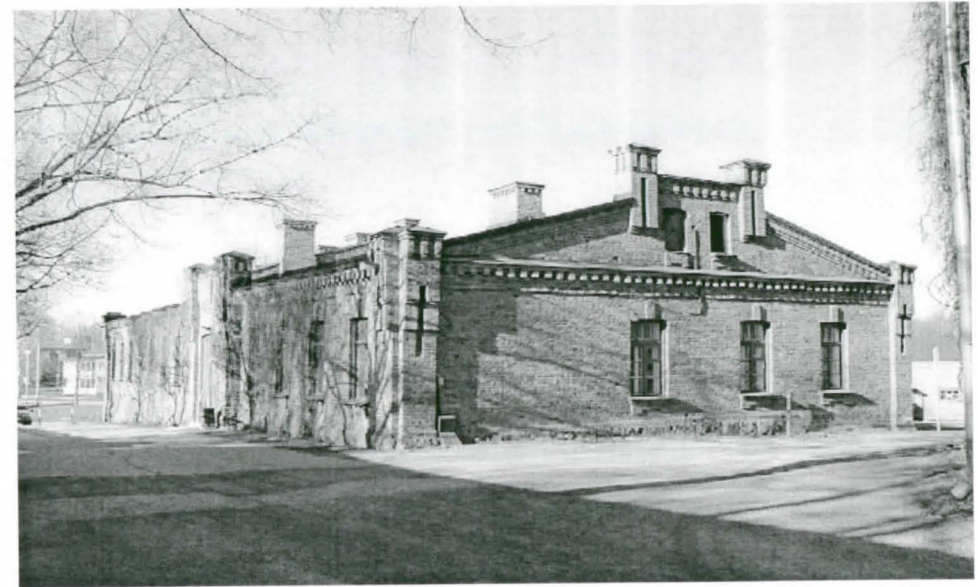


Piirros 1. Vuoden 1945 tilanne Pekka Laineen puhtaaksi piirtämä (Pekka Laine (1978): Linnan kasarmi-Suomen kasarmi. Hämeenlinnan varuskunnan rakennushistoria)

002 Tsto/rakennustoimisto (Kasarmi)

Varhaisin vuosi 1913
Pääsuunnittelija Venäläinen insinöörikomennuskunta
Suojelutavoite suojeltava
Suojelutilanne asetus (480/85) S2

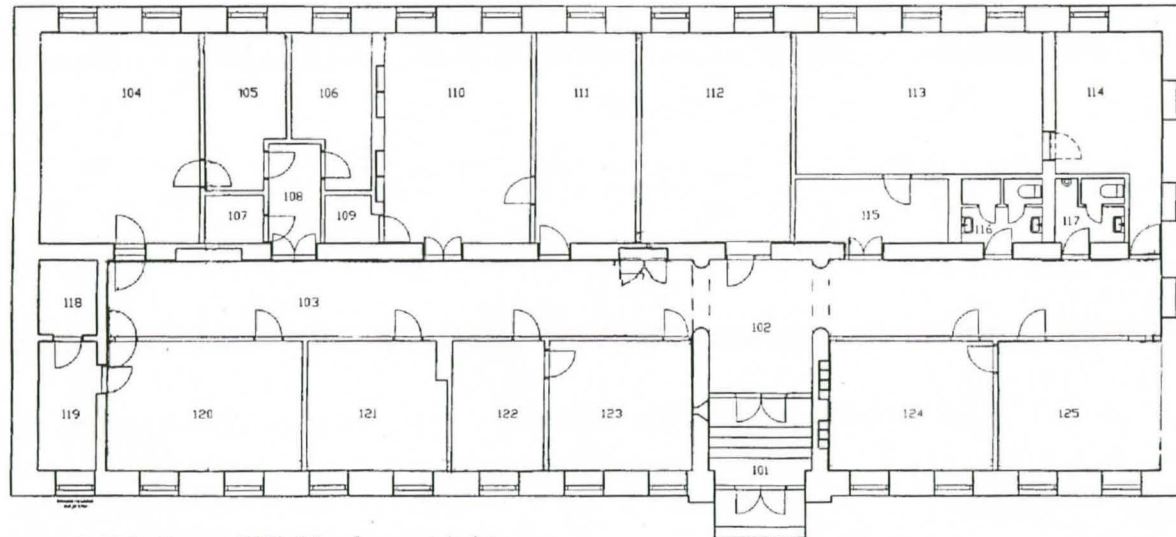
Julkisivut tiili
Kantava rakenne tiili
Kate metallilevy
Ullakko kylmä
Kerrosluku 1
Bruttoala/huoneistoala 540 / 447
Tilavuus 2106
Nykyinen käyttö PHRL:n rakennustoimisto
Kunto tyydyttävä



Rakennushistoria

Alkujaan venäläisten joukkojen kasarmi. Itsenäisyyden aikana esikunta ja siitä syystä tilavahkot majoitushuoneet on jaettu 1940-luvulla. Nykyinen keskikäytäväratkaisu onkin sekundaari. Wc-tilat on rakennettu nykyiselle paikalleen 1960-luvulla. Viimeisin peruskorjaus on tehty 1992.

Nykyisin rakennus on PHRakL:n toimistokäytössä.



Piirros 2. Nykytilanne, PHRakL rakennustoimisto

003 Kasarmi

Varhaisin vuosi 1845
Pääsuunnittelija Intendentinkonttori, E. B. Lohrmann
Suojelutavoite suojeltava
Suojelutilanne asetus (480/85) S2

Julkisivut	tiili
Kantava rakenne	tiili
Kate	metallilevy
Ullakko	kylmä
Kerrosluku	3
Bruttoala/huoneistoala	2451 / 1917
Tilavuus	11200
Nykyinen käyttö	arkisto- ja toimistorakennus
Kunto	melko huono, rakennuksessa on perustuksista johtuvia kosteusongelmia, koneellista ilmanvaihtoa ei ole

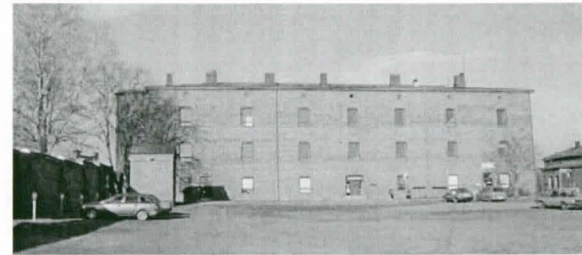
Rakennushistoria

Intendentti E.B. Lohrmannin v. 1845 suunnittelema ja v. 1851 valmistunut suomalaisille värvetyille joukoille tarkoitettu sivukäytäväkasarmi. Rakennukseen on tehty wc-tilat 1930 - 40 -luvulla. Viimeisin peruskorjaus on tehty 1959-61, jolloin tehtiin mm. pesutilamuu-toksia. Ulko-ovet ja ikkunat on myös uusittu silloin. Eteläpäädyn portaat on purettu ja tilalle on rakennettu asevarasto.

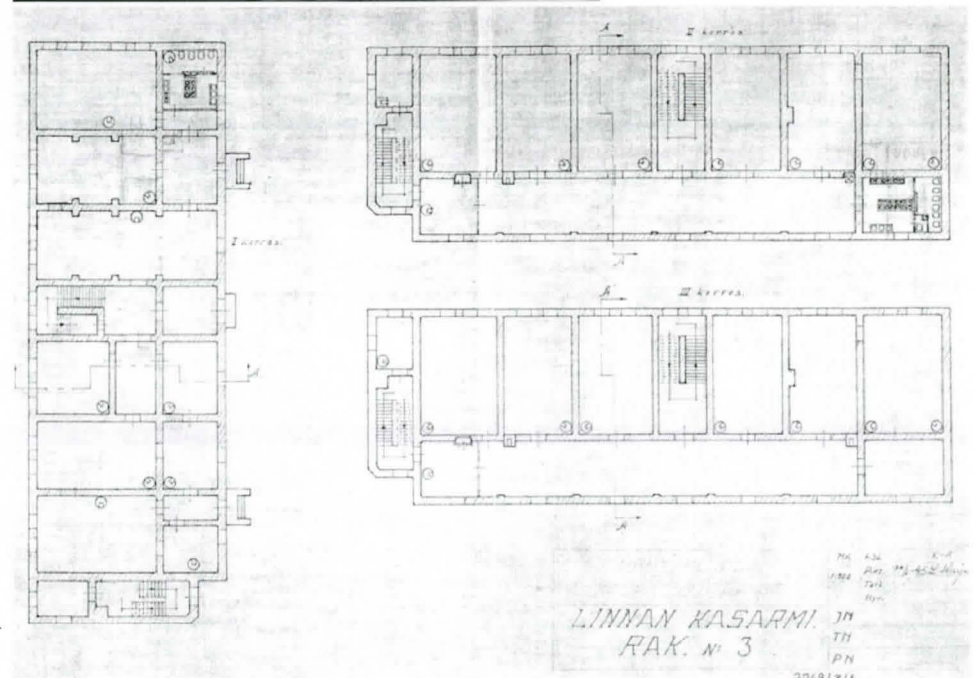
Itsenäisyyden aikana rakennusta on käyttänyt sissipataljoona ja sotilaspoliisit. Eteläpäässä oli sijainnut asevarasto. 1970-luvulla majoituskäytössä, 1980-luvulla Sota-arkiston varasto.

Nykyisin rakennuksessa toimii mm. SA-kauppa, Maanpuolustuskoulutus ry:n Etelä-Hämeen kiltapiiri ja maanpuolustuspiiri, Kanta-Hämeen sotilaspoikien perinnekilta ry, Lasten liikunnan tuki ry ja MLL HML:n yhdistys. Entinen asevarasto on nykyisin sotilaspiirin arkistotilana.

Piirros 3. Vuoden 1945 pohjapiirroksessa on pesutilat entisellä paikallaan. Kalusteet on sijoitettu tiiviisti pesutiloissa. PHRakL



< Kolmannessa kerroksessa on jäljellä 1960-luvulta peräisin olevat vesipisteet. Niissä on kahdeksan v-muotoista hanaa allasta kohden. Pesutila on nykyisin kurssilaisten käytössä.



004 Toimisto (Vanha Päävartio)

Varhaisin vuosi 1871

Pääsuunnittelija Intendentinkonttori, H. Dahlström

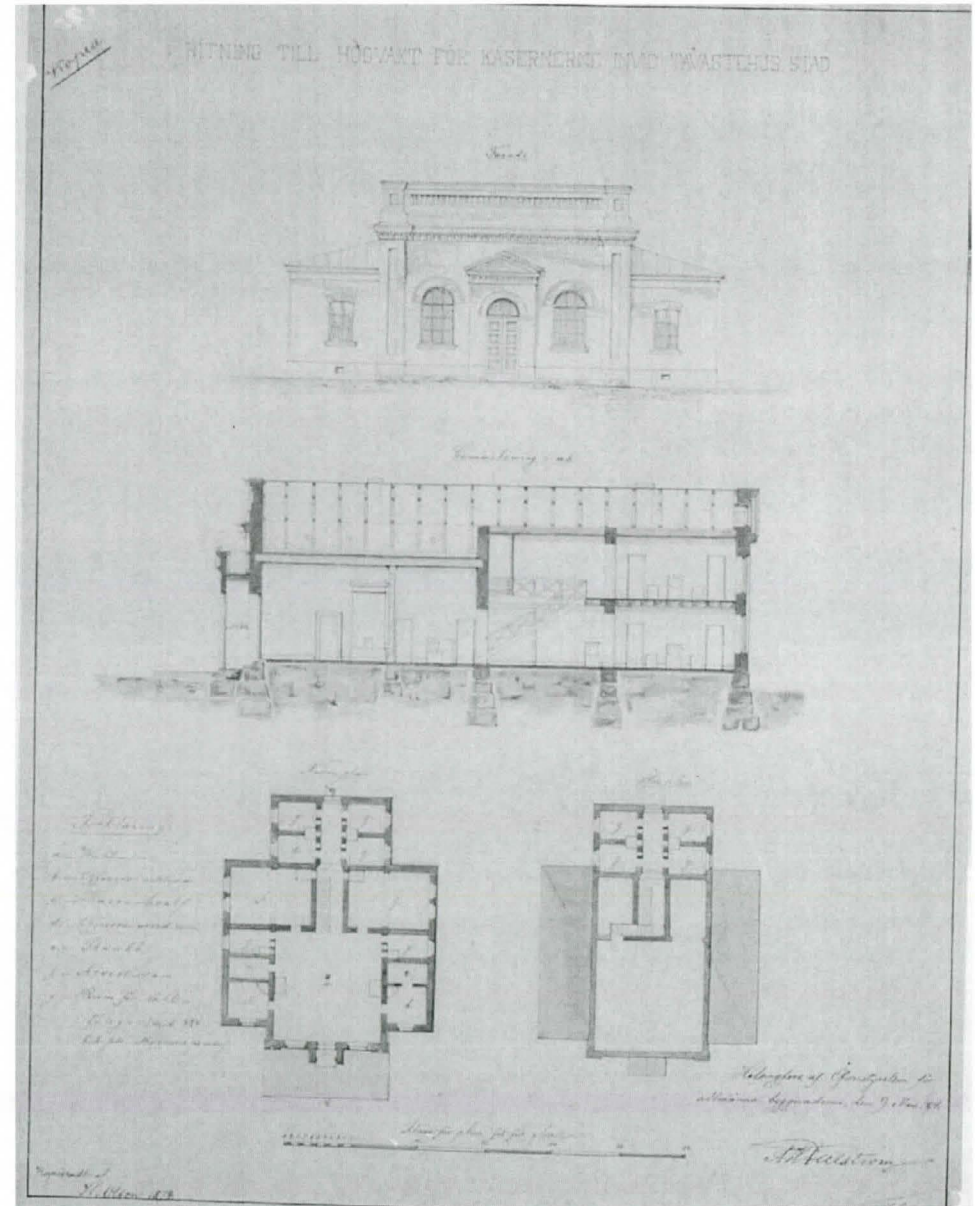
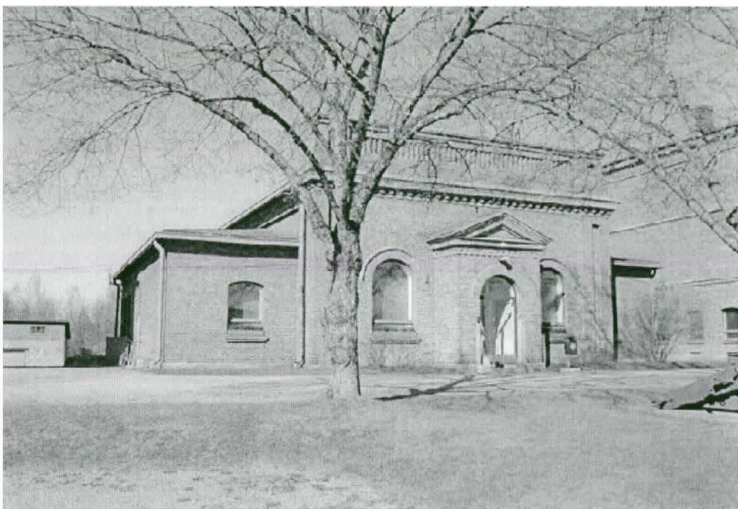
Suojelutavoite suojeltava

Suojelutilanne asetus (480/85) S2

Julkisivut	tiili
Kantava rakenne	tiili
Kate	metallilevy
Ullakko	ei
Kerrosluku	2
Bruttoala/huoneistoala	510/348
Tilavuus	1597
Nykyinen käyttö	toimistorakennus
Kunto	hyvä

Rakennushistoria

Alkujaan H. Dahlströmin suunnittelema päävartio. Itsenäisyyden aikana mm. puhelinkeskus, radioasema ja hallintotoimisto. Rakennus on puolitoistakerroksinen, attikapäätyinen rapaamaton tiilirakennus. Peruskorjaus on tehty 1960-l, jolloin tehtiin mm. ikkunamuutoksia. Viimeisin peruskorjaus on tehty aivan viime vuosina. Nykyisin rakennus on Läntisen Maanpuolustusalueen Esikunnan käytössä.



Piirros 4. Rakennuspiirustus vuodelta 1871, Kuvalähde: Kansallisarkisto Iga 89 a

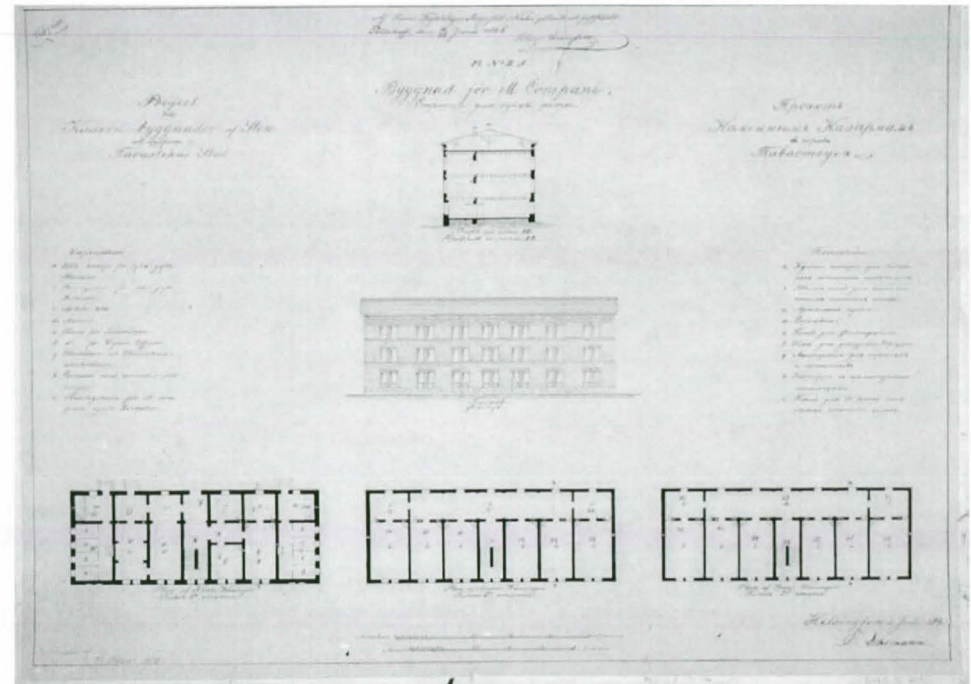
005 Ent. kasarmi

Varhaisin vuosi 1845
Pääsuunnittelija Intendentinkonttori, E. B. Lohrmann
Suojelutavoite suojeltava
Suojelutilanne asetus (480/85) S2

Julkisivut	tiili
Kantava rakenne	tiili
Kate	metallilevy
Ullakko	kylmä
Kerrosluku	3
Bruttoala/huoneistoala	2286 / 1930
Tilavuus	9990
Nykyinen käyttö	arkisto- ja toimistorakennus
Kunto	melko huono

Rakennushistoria

Intendentti E.B. Lohrmannin v. 1845 suunnittelema ja v. 1851 valmistunut sivukäytäväkasarmi. Rakennukseen on tehty wc-tilat 1930 - 40 -luvulla. Rakennuksessa oli pitkään betonipintaiset lattiat kuten rakennuksessa 3. Peruskorjaus 1950- 60-luvulla, jolloin mm. ikkunamuutoksia, pesutilamuutoksia ja lattiat muutettiin graniittimosaiikkipintaisiksi. Rakennus oli vielä 1980-luvulla majoituskäytössä. Vuonna 1985 arkistoksi, tiloihin lisättiin hyllyköt. Rakennus oli vuodesta 1985 kokonaan Sotamuseon ja Sota-arkiston käytössä. Nykyisin talon 1. kerroksessa toimii Sotilaskotiyhdistys entisen Upseerikerhon paikalla. Rakennus on suurimmaksi osaksi tyhjiällä.



Piiros 5. Komppaniarakennus vuodelta 1845. Kuvalähde: Kansallisarkisto Iga __

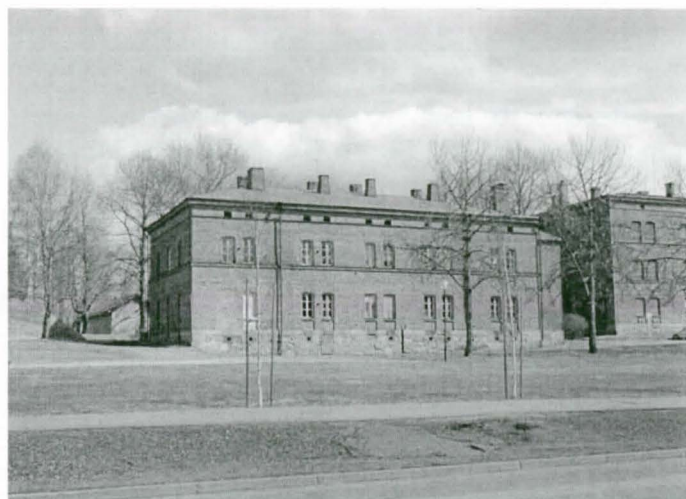
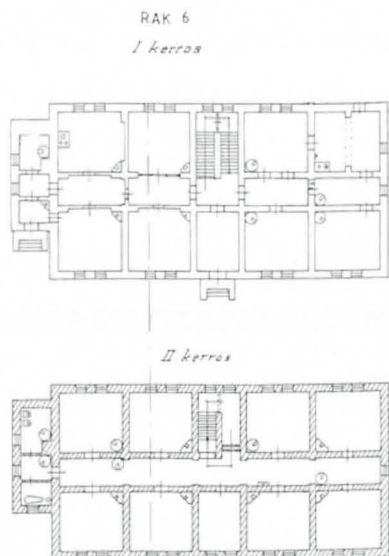
006 Ent. toimistorakennus (Sairaala)

Varhaisin vuosi 1845
 Pääsuunnittelija Intendentinkonttori, E. B. Lohrmann
 Suojelutavoite suojeltava
 Suojelutilanne asetus (480/85) S1

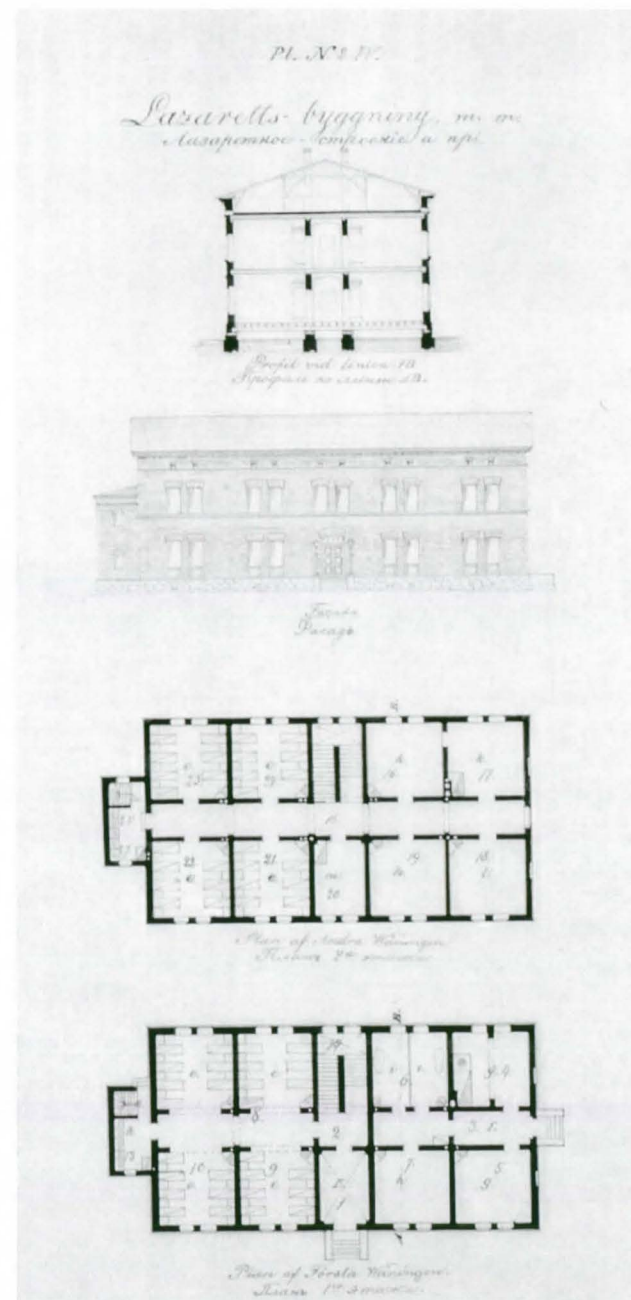
Julkisivut	tiili
Kantava rakenne	tiili
Kate	metallilevy
Ullakko	kylmä
Kerrosluku	2
Bruttoala/huoneistoala	980 / 689
Tilavuus	4334
Nykyinen käyttö	harjoituskäyttö omalla vastuulla
Kunto	erittäin huonokuntoinen

Rakennushistoria

Vanha sairaala. Intendentti E.B. Lohrmannin v. 1845 suunnittelema ja v. 1851 valmistunut keskikäytäväratkaisu. Ollut sairaalakäytössä 1800-luvulla, kasarmina myöhemmin. Myös tilapäisenä sairaalana itsenäisyyden aikaan. Esikunta- ja asumiskäytössä mm. 1940- ja 50-luvulla. Vuonna 1983 esikunnan käytössä toimistotiloina. Viimeiset 20 vuotta kylmänä.



Piirros 6. Kerrosten 1 ja 2 pohjapiirros vuodelta 1945,PHRakL



Piirros 7. Sairaalarakennus vuodelta 1845, Kuvalähde: Kansallisarkisto Iga

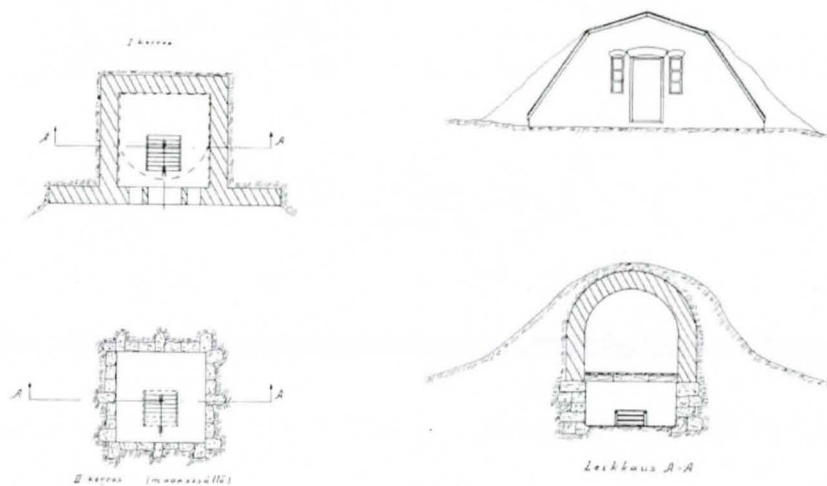
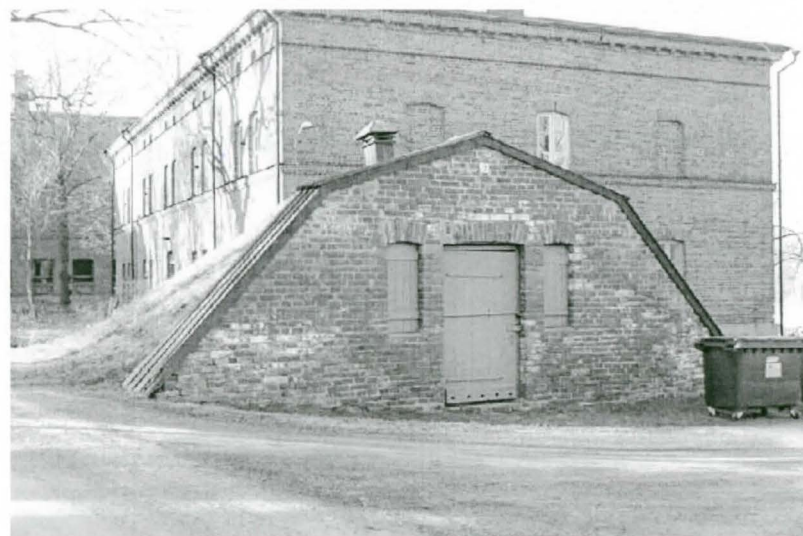
007 Kellari (Jääkellari)

Varhaisin vuosi 1800-l lopulla
Pääsuunnittelija Venäläinen insinöörikomennuskunta
Suojelutavoite suojeltava
Suojelutilanne asetus (480/85) S2

Julkisivut	tiili
Kantava rakenne	tiili
Kate	turve
Ullakko	-
Kerrosluku	0
Bruttoala/huoneistoala	20 / 15
Tilavuus	74
Nykyinen käyttö	kellari
Kunto	erittäin huonokuntoinen

Rakennushistoria

Rakennettu 1800-luvun lopulla sairaalan jääkellariksi. Ollut osittain varuskunnan kerhojen kellarina. Käytetty sittemmin viinivarastona ja kellarina.



009 Varasto (Pesula)

Varhaisin vuosi 1913
Pääsuunnittelija Venäläinen insinöörikomennuskunta
Suojelutavoite suojeltava
Suojelutilanne asetus (480/85) S2

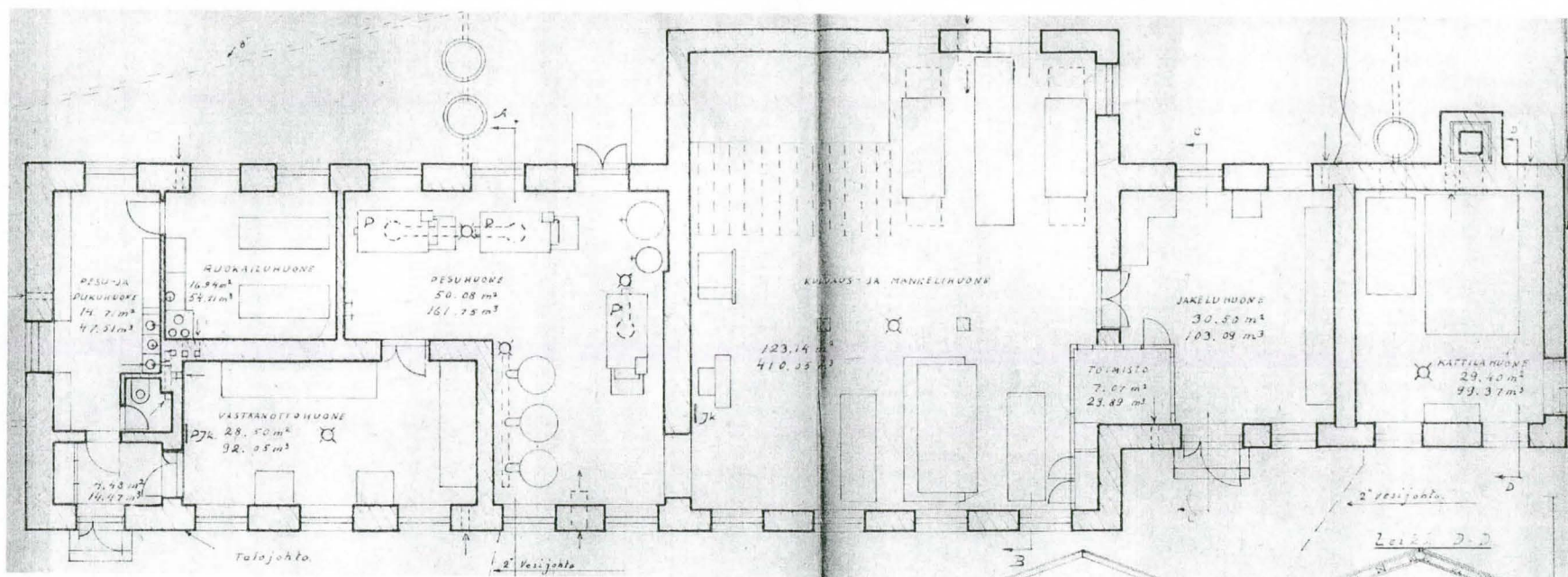
Julkisivut	tiili
Kantava rakenne	tiili
Kate	metallilevy
Ullakko	kylmä
Kerrosluke	1
Bruttoala/huoneistoala	471 / 316
Tilavuus	1146
Nykyinen käyttö	varasto- ja huoltorakennus
Kunto	hyvä



Rakennushistoria

Armeijan pesula ja korjauskeskus vuodesta 1925. Rakennusta on laajennettu. Armeijan pesula lakkautettiin vuonna 1956 ja korjauskeskus v. 1963. Vierestä on purettu v. 1914 valmistunut rakennus.

Nykyisin talo on kiinteistöhuollon tukikohta, siivouskeskus.



Piirros 9. Vuodelta 1945, PHRakL

011 Soittokunta

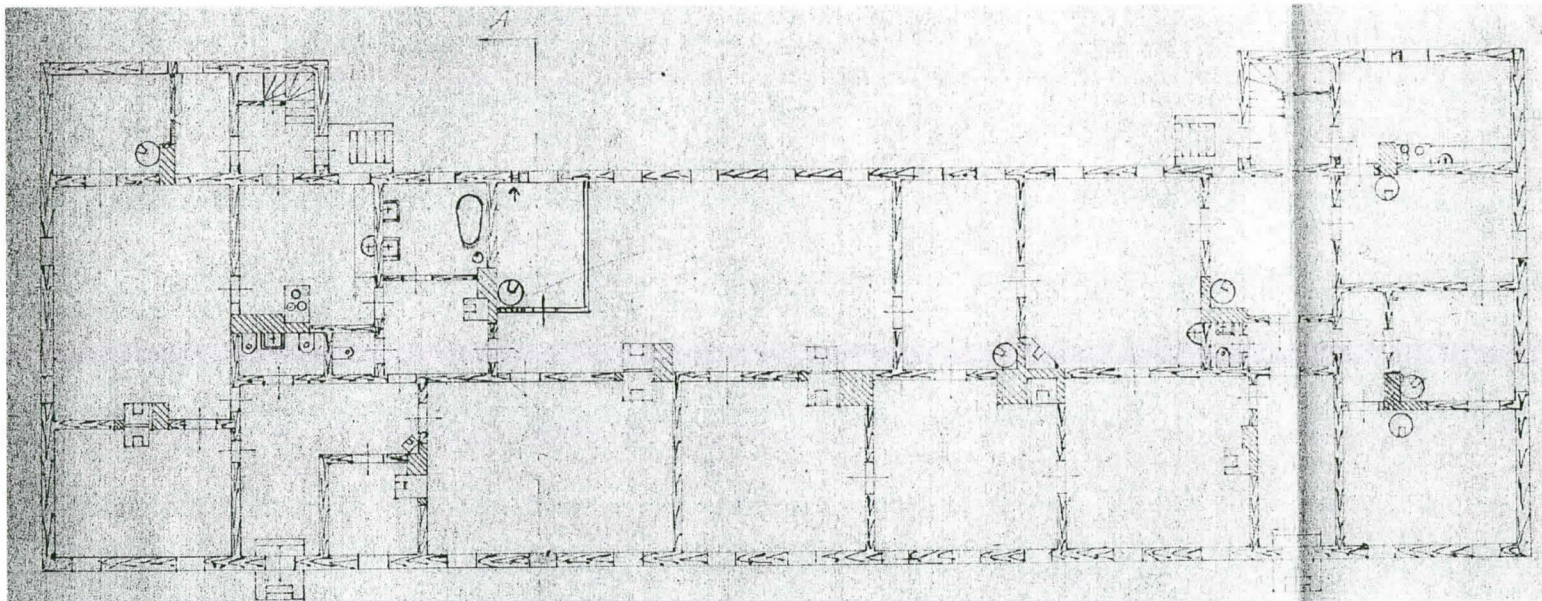
Varhaisin vuosi 1890
Pääsuunnittelija
Suojelutavoite suojeltava
Suojelutilanne asetus (480/85) S2

Julkisivut	puu
Kantava rakenne	puu
Kate	bitumikate
Ullakko	ei
Kerrosluku	1
Bruttoala/huoneistoala	683 / 582
Tilavuus	2800
Nykyinen käyttö	soittokunnan harjoitus- ja toimitilat
Kunto	melko huonokuntoinen

Rakennushistoria

Rakennettu 5 asunnoksi. Suojeluskuntien Päälystökouluna v.1919-1920. Sen jälkeen sairaalana, 1970-luvulle asti. Rakennuksen sisätiloissa olevat rakennusosat, kuten huonejako, ovet, ikkunat melko hyvin säilyneet, osittain peitetty levytyksellä, joka on poistettavissa ja alkuperäiset interiöörit palautettavissa.

Vuodesta 1995 alkaen Panssarisoittokunnan harjoitus- ja toimitila.



Piirros 10. Vuodelta 1945,
PHRakL.

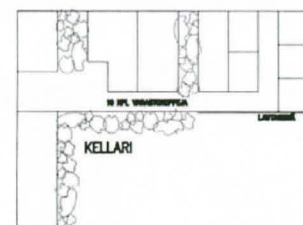
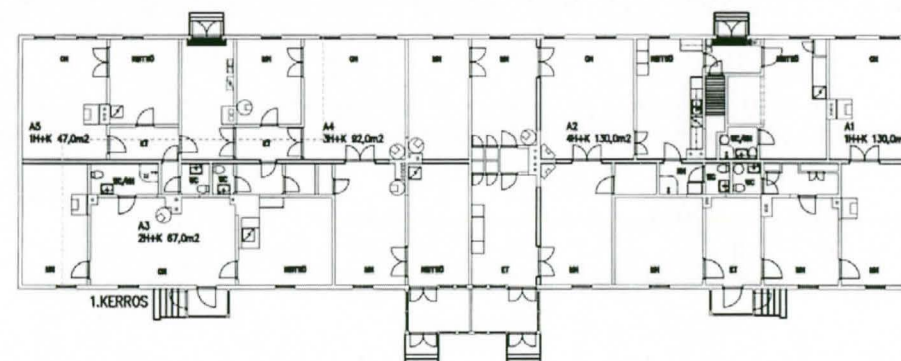
012 Asuinpientalo

Varhaisin vuosi 1890
Pääsuunnittelija
Suojelutavoite suojeltava
Suojelutilanne asetus (480/85) S2

Julkisivut	puu
Kantava rakenne	puu
Kate	metallilevy
Ullakko	ei
Kerrosluke	1
Bruttoala/huoneistoala	622 / 499
Tilavuus	2644
Nykyinen käyttö	asuinrakennus
Kunto	melko huonokuntoinen

Rakennushistoria

Puinen asuinrakennus. Toimi Suojeluskuntien Päälystökouluna v.1919-1920, sittemmin sairaalan henkilökunnan asuinrakennuksena. Viisi asuntoa vielä nykyäänkin.



Piirros 11. Nykytila. Paikannuspohjapiirros Arkkitehtistudio Kujala & Myllymäki Oy

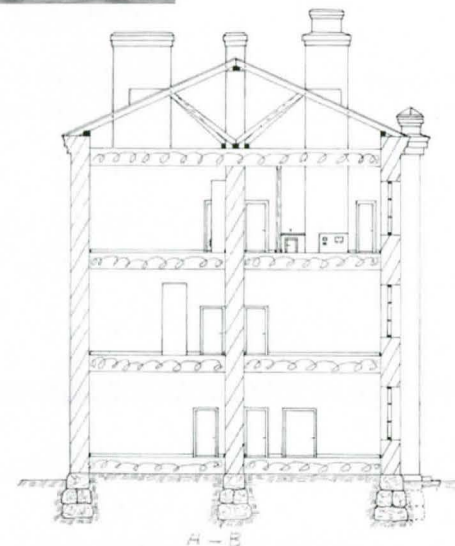
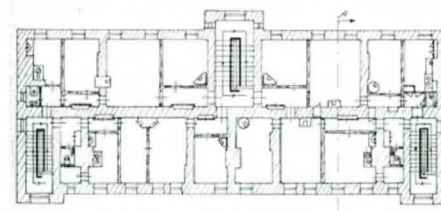
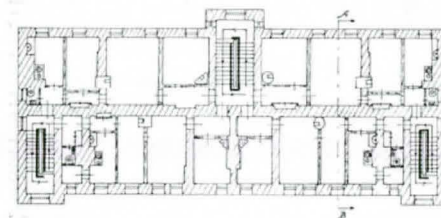
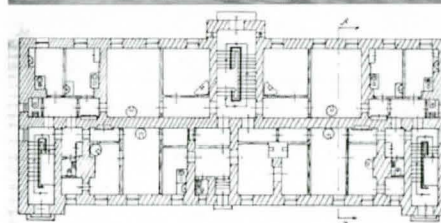
013 Asuinkerrostalo

Varhaisin vuosi 1913
Pääsuunnittelija Venäläinen insinöörikomennuskunta
Suojelutavoite suojeltava
Suojelutilanne asetus (480/85) S2

Julkisivut	tiili
Kantava rakenne	tiili
Kate	metallilevy
Ullakko	kylmä
Kerrosluke	3
Bruttoala/huoneistoala	1533 / 1004
Tilavuus	5825
Nykyinen käyttö	asuinrakennus
Kunto	erittäin huonokuntoinen

Rakennushistoria

Alkujaan venäläisille joukoille rakennettu 3-kerroksinen punatiilinen asuinrakennus, tyyppitalo. Nykyisin asunto-osakeyhtiö. Rakennuksen sisätilat ovat hyvin säilyneet, lähes alkuperäiset. Mm. porrashuoneet poikkeuksellisine jugend-tyylisine rautakaiteineen, ikkunat, ovet, ovipumput, kahvat jne. Peruskorjaus on alkanut v. 2005. Sen on suunnitellut Arkkitehtitoimisto Mirja ja Pekka Koskilammi. Rakennuksessa on 15 asuntoa.



HÄMEENLINNAN
KASARMIHOITOALUE
LINNAN KASARMI RAKENUSTEN
2. 01/11



Piirros 12. Vuodelta 1945,
PHRakL

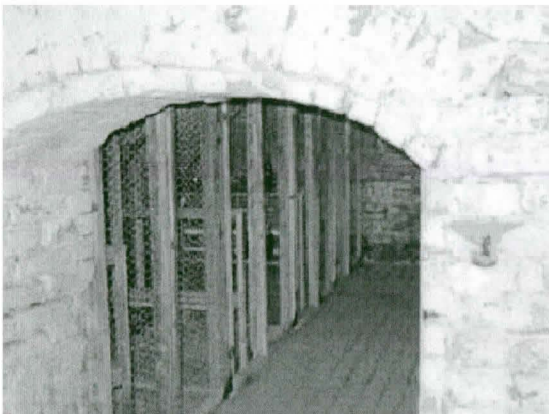
014 Varasto

Varhaisin vuosi 1880
Pääsuunnittelija
Suojelutavoite suojeltava
Suojelutilanne asetus (480/85) S2

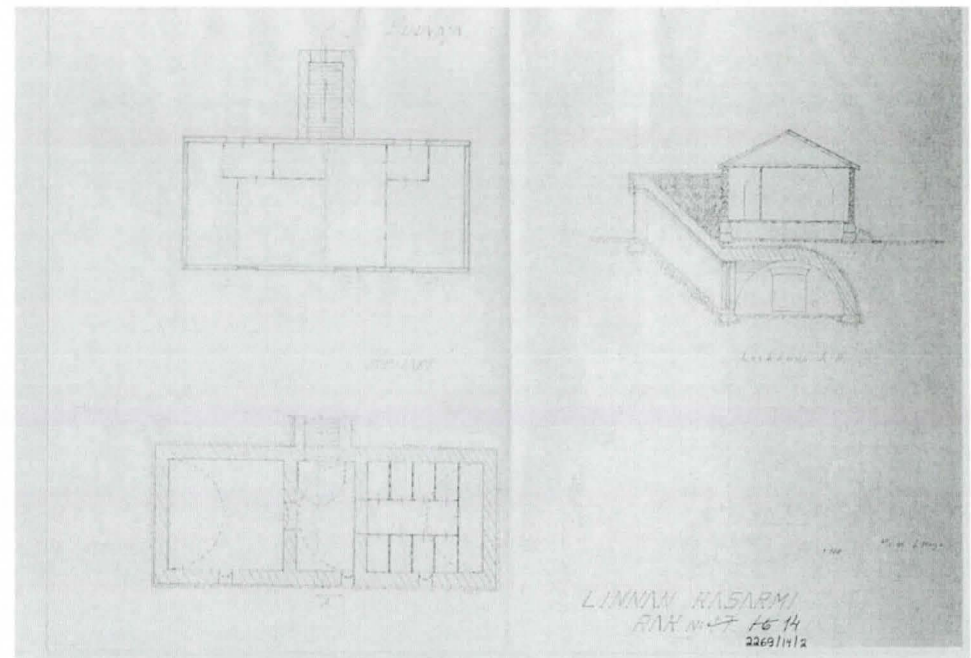
Julkisivut	puu + tiili
Kantava rakenne	puu + tiili
Kate	metallilevy
Ullakko	-
Kerrosluke	1 + kellari
Bruttoala/huoneistoala	101 / 98
Tilavuus	328
Nykyinen käyttö	varasto ja kellari
Kunto	erittäin huonokuntoinen

Rakennushistoria

Rakennettu puuvarastoksi ja jääkellariksi. Sellainen myös vieressä olleen sairaalan aikaan. Kellariosa on tehty tiilestä, muuten rakennus on puurakenteinen.



Piirros 13. Vuodelta 1945,
PHRakL



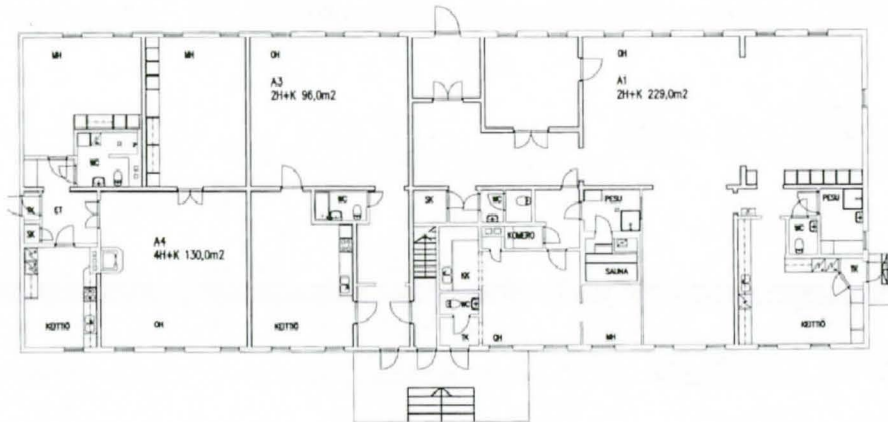
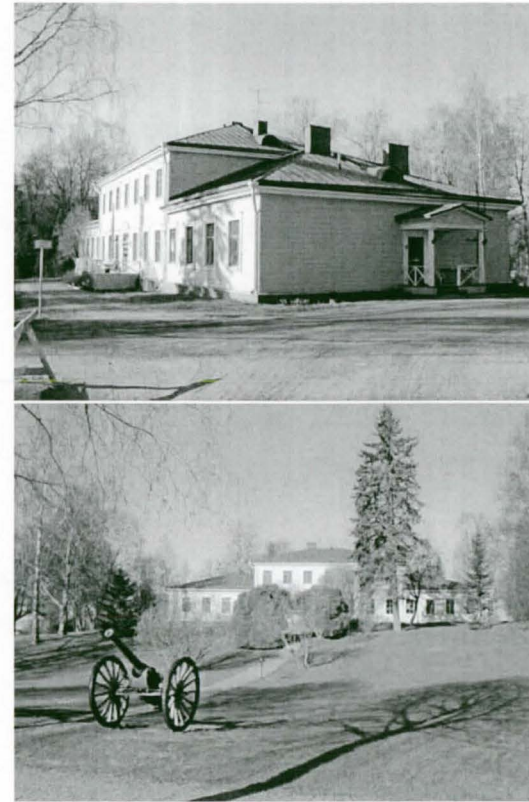
018 Asuinpientalo/kenr.talo (Kenraalintalo)

Varhaisin vuosi 1834
 Pääsuunnittelija venäläinen arkkitehti Staubert
 Suojelutavoite suojeltava
 Suojelutilanne asetus (480/85) S2

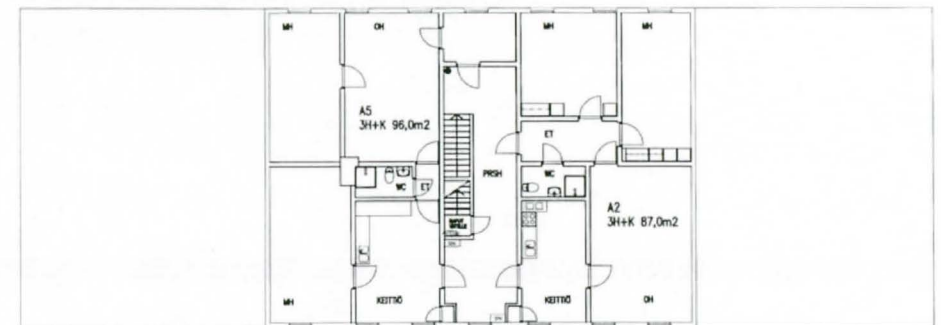
Julkisivut	puu
Kantava rakenne	puu
Kate	metallilevy
Ullakko	kylmä
Kerroslukku	2
Bruttoala/huoneistoala	840 / 687
Tilavuus	2714
Nykyinen käyttö	asuinrakennus
Kunto	hyvä

Rakennushistoria

Hämeenlinnan varuskunnan ja kasarmialueen vanhin rakennus. Erittäin arvokas myös siksi, että kasarmialueen pohjoinen osa on rakennettu tämän ympärille. Alunperin Kruunun apteekin virkamiesten asuinrakennus, sittemmin myös leipomo ilmeisesti venäläisellä kaudella. Varuskunnan kantahenkilökunnan asuintalona, tunnetaan nimellä "Keltainen talo" ja "Kenraalin talo". Peruskorjaus v. 1960.



Piiros 14. Nykytila 1.krs, Paikannuspohjapiirros Arkkitehtistudio Kujala & Myllymäki Oy



PINTA-ALAT / 2 KERROS
 PORRASHUONE 26,6 m²

Piiros 15. Nykytila 2.krs, Paikannuspohjapiirros Arkkitehtistudio Kujala & Myllymäki Oy

019 Varasto

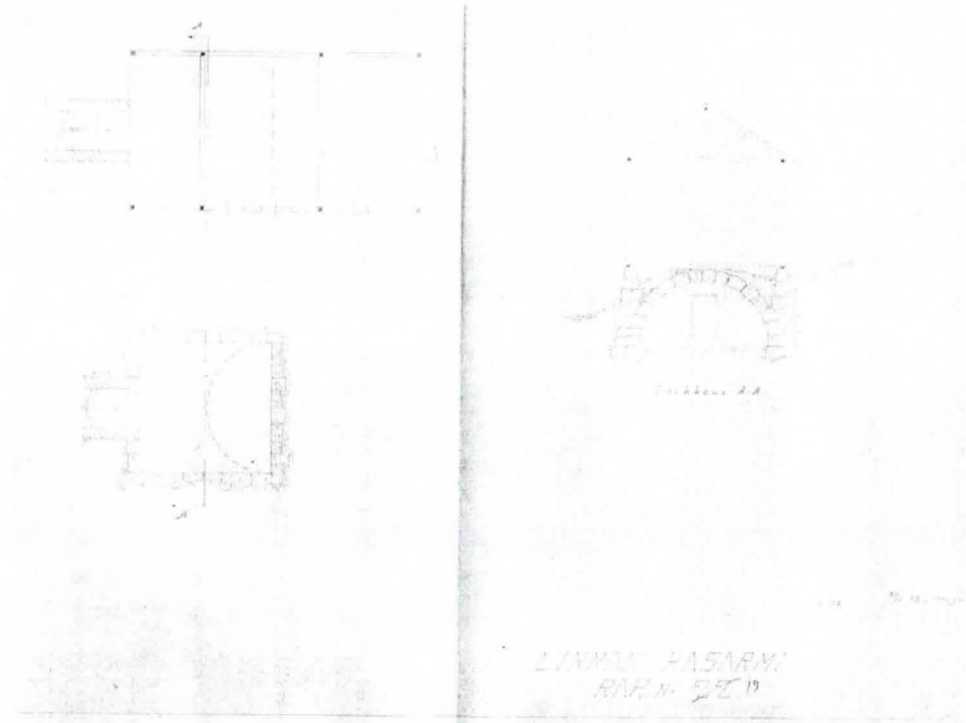
Varhaisin vuosi 1800-luvun lopulla
Pääsuunnittelija Intendentinkonttori
Suojelutavoite suojeltava
Suojelutilanne asetus (480/85) S2

Julkisivut	puu
Kantava rakenne	puu ja tiili
Kate	bitumikate
Ullakko	ei
Kerroslukku	1 + kellari
Bruttoala/huoneistoala	110 / 92
Tilavuus	295
Nykyinen käyttö	varasto
Kunto	melko huonokuntoinen



Rakennushistoria

1800-luvun kasarmien talousrakennus. Rakennus kuuluu kasarmialueen vanhimpaan rakennuskantaan. Kellariosa on tehty tiilestä, muuten rakennus on puurakenteinen. Käytetty puuvajana ja kellarina. Nykyisin rakennus on varastokäytössä.



Piirros 16. Vuodelta 1945, PHRakL

020 Tykistömuseo (Kasarmi)

Varhaisin vuosi 1913
Pääsuunnittelija Venäläinen insinöörikomennuskunta
Suojelutavoite suojeltava
Suojelutilanne asetus (480/85) S1

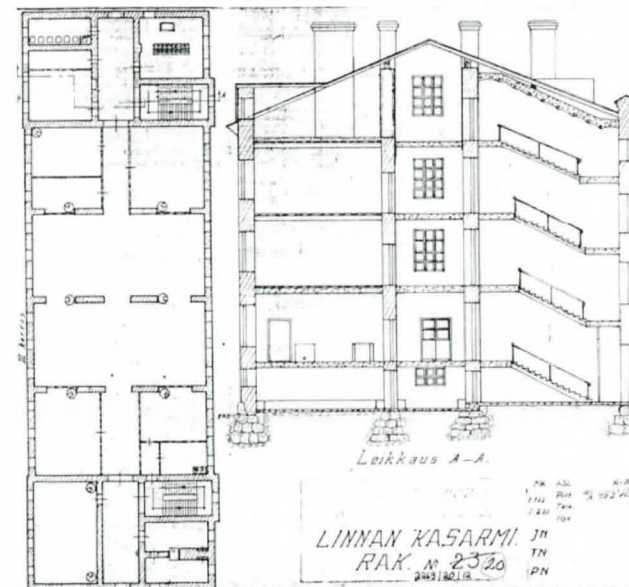
Julkisivut	tiili
Kantava rakenne	tiili
Kate	metallilevy
Ullakko	kylmä
Kerrosluku	3
Bruttoala/huoneistoala	3462 / 3194
Tilavuus	13213
Nykyinen käyttö	tykistömuseo
Kunto	hyvä

Rakennushistoria

Tiilinen 3-kerroksinen venäläisten joukkojen miehistörakennus, jonka 1. kerroksessa oli ruokala. Sotilaskoti ensimmäiseen kerrokseen v.1936. Aliupseerikoulu rakennuksessa 1946 - 1952. Elokuvasali 1940-1980-luvulla. Ruokala lopetettiin Jääkäripatteriston siirryttyä pois vuonna 1985.

Itäpäätyyn rakennettiin 1950-l matala puulämmitteinen lämpökeskus rak nro 21, joka on myöhemmin purettu.

Muutettiin tykistömuseoksi 1990-l arkkitehtitoimisto Kontio-Kilpiä-Valjento Oy:n suunnitelmin. Muutostyöt aloitettiin 1995 ja museo avattiin vuonna 1997.



Piirros 17. Vuodelta 1945, PHRakL

022 Toimisto (Leipomo)

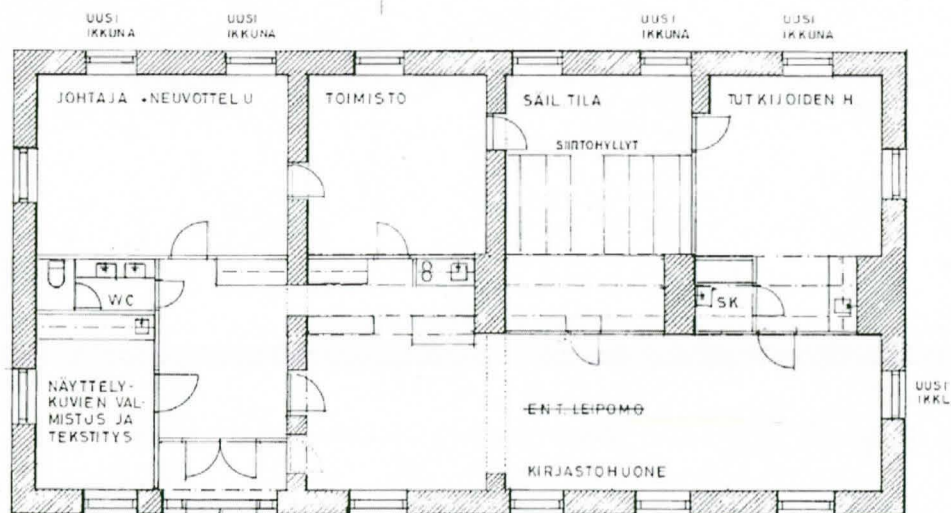
Varhaisin vuosi 1874
 Pääsuunnittelija Intendentinkonttori, Dahlström
 Suojelutavoite suojeltava
 Suojelutilanne asetus (480/85) S2

Julkisivut	tiili
Kantava rakenne	tiili
Kate	metallilevy
Ullakko	ei
Kerrosluku	1
Bruttoala/huoneistoala	248 / 187
Tilavuus	930
Nykyinen käyttö	tykistömuseon toimisto
Kunto	hyvä

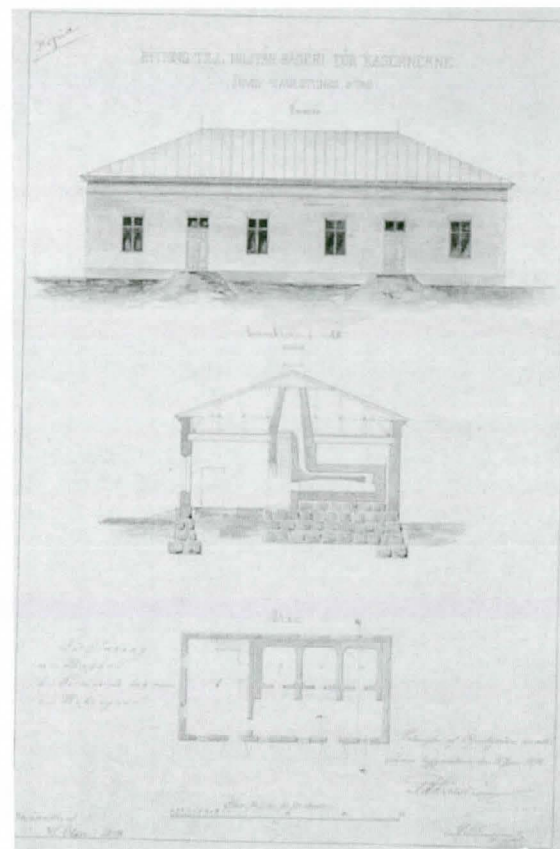


Rakennushistoria

Tiilinen leipomorakennus 1870-luvulta, savunkokoojina toimineet tiiliholvit. Toiminut myös varastorakennuksena mm. muonavarastona. Muutettiin Tykistömuseon toimistoksi 1990-l arkitehtitoimisto Kontio-Kilpiä-Valjento Oy:n suunnitelmin.



Piirros 18. Arkkitehtitoimisto Kontio-Kilpiä-Valjennon muutossuunnitelma vuodelta 1993



Piirros 19. Leipomorakennus vuodelta 1874, Kuvallähde: Kansallisarkisto Iga 89 b

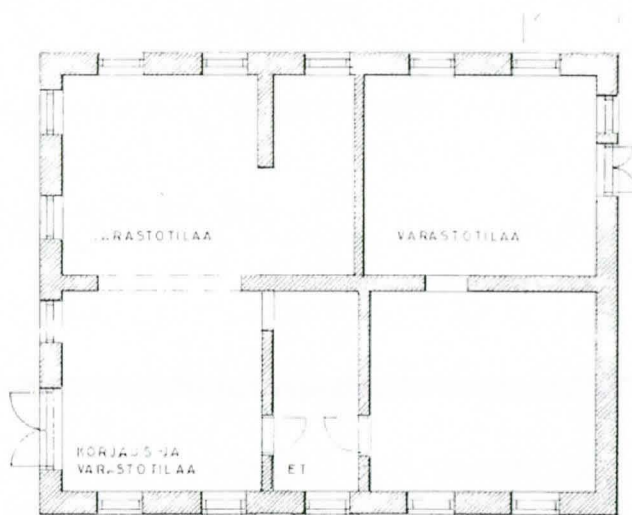
023 Varasto/näyttelytila (Toimisto)

Varhaisin vuosi 1845
 Pääsuunnittelija Intendentinkonttori, E. B. Lohrmann
 Suojelutavoite suojeltava
 Suojelutilanne asetus (480/85) S2

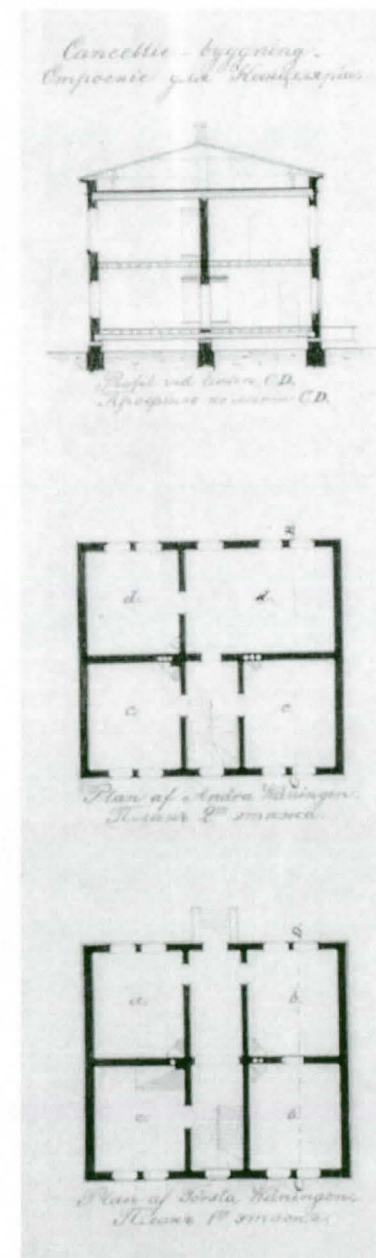
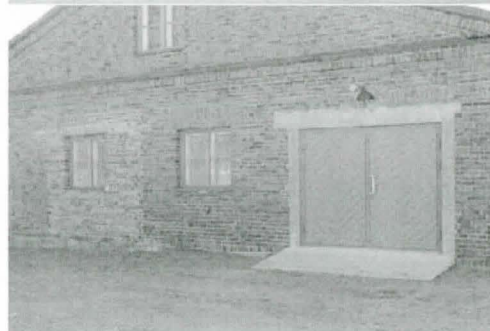
Julkisivut	tiili
Kantava rakenne	tiili
Kate	metallilevy
Ullakko	ei
Kerrosluk	1
Bruttoala/huoneistoala	189 / 140
Tilavuus	643
Nykyinen käyttö	näyttelytila ja varasto
Kunto	hyvä

Rakennushistoria

Mahdollisesti E. B. Lohrmannin 1845 suunnittelema toimistorakennus. Vuoden 1896 venäläisessä asemapiirroksessa maininta sauna- ja pesutuparakennus. Paja ja asekorjaamo 1940-50 -luvulla. Tiilinen varasto. Muutettiin Tykkimuseon varastoksi 1990-l arkkitehti-toimisto Kontio-Kilpiä-Valjento Oy:n suunnitelmin. Nykyisin myös näyttelykäytössä.



Piirros 20. Arkkitehtitoimisto Kontio-Kilpiä-Valjennon muutossuunnitelma vuodelta 1993



Piirros 21. Toimistorakennus vuodelta 1845, Kuvälähde: Kansallisarkisto Iga _

024 Varasto/näyttelytila (Hevostalli)

Varhaisin vuosi 1913

Pääsuunnittelija Venäläinen insinöörikomennuskunta

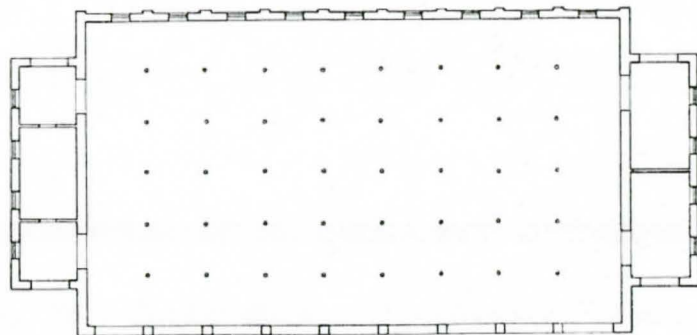
Suojelutavoite suojeltava

Suojelutilanne asetus (480/85) S2

Julkisivut	tiili
Kantava rakenne	tiili
Kate	metallilevy
Ullakko	kylmä
Kerrosluku	1
Bruttoala/huoneistoala	688 / 589
Tilavuus	3027
Nykyinen käyttö	tykistömuseo
Kunto	hyvä

Rakennushistoria

Tiilinen lämmittämätön 1910-luvun tyyppiirustuksen mukainen venäläinen hevostalli. Sisätilojen kantavat rakenteet ovat pyöröhirttä. Muutettiin autotalliksi ja varastoksi 1950-luvulla. Ullakolla säilytettiin polkupyöriä. Tykistömuseon tiloiksi 1990-l arkkitehtitoimisto Kontio-Kilpiä-Valjento Oy:n suunnitelmin. Nykyisin näyttelytilana.



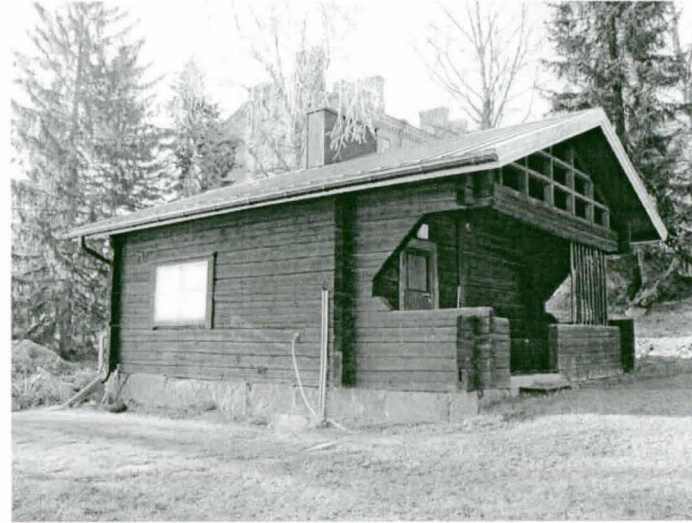
Piirros 22. Vuoden 1946 tilanne Pekka Laineen puhtaaksi piirtämänä (Pekka Laine (1978): Linnan kasarmi-Suomen kasarmi. Hämeenlinnan varuskunnan rakennushistoria)



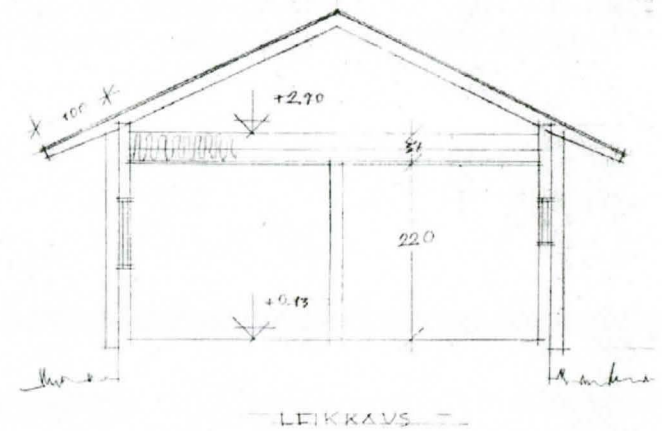
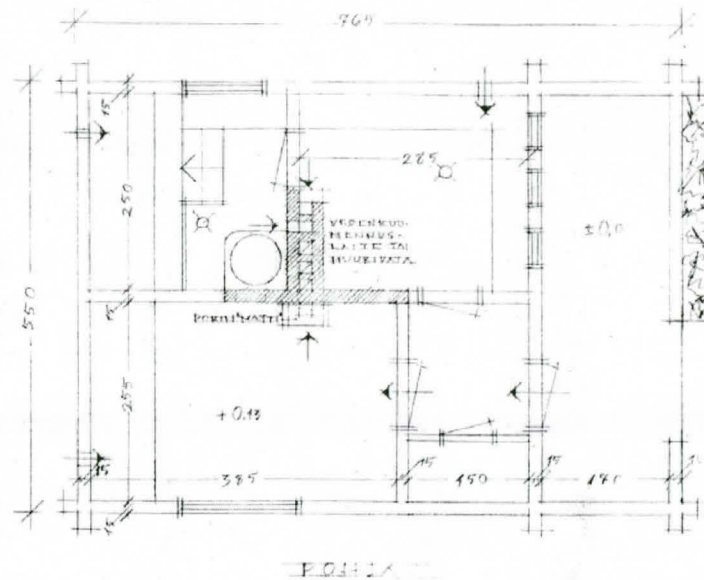
025 Rantasauna

Varhaisin vuosi 1983
 Pääsuunnittelija Puolustusministeriön Rakennusosasto
 Suojelutavoite ei suojeltava
 Suojelutilanne -

Julkisivut	puu
Kantava rakenne	puu
Kate	metallilevy
Ullakko	ei
Kerrosluku	1
Bruttoala/huoneistoala	40 / 24
Tilavuus	86
Nykyinen käyttö	saunarakennus
Kunto	melko huonokuntoinen



Rakennushistoria
 Puolustushallinnon Rakennusosaston Uudisrakennustoimiston piirtämä saunarakennus vuodelta 1983. Nykyisin asuinrakennusten yhteiskäytössä.



Piirros 23. Puolustusministeriön Rakennusosasto, vuodelta 1983

026 Sauna (Paja)

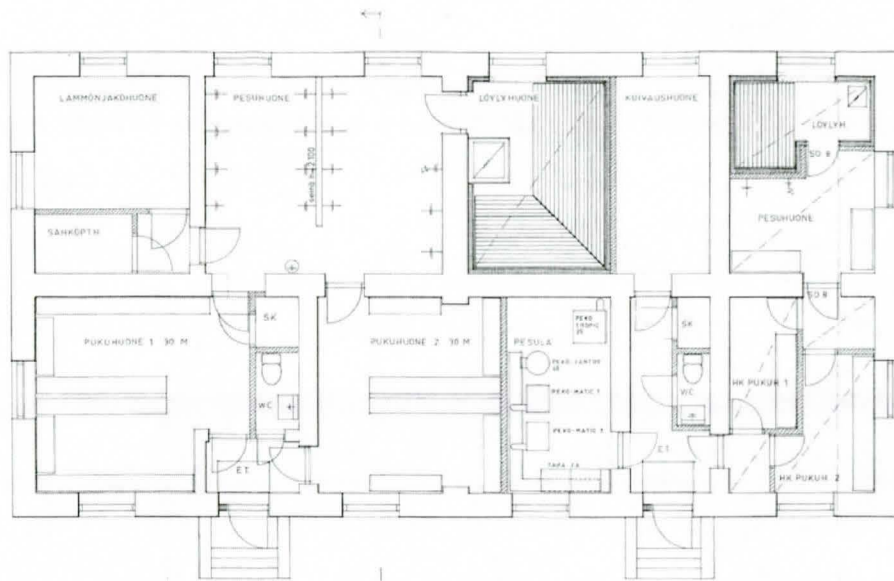
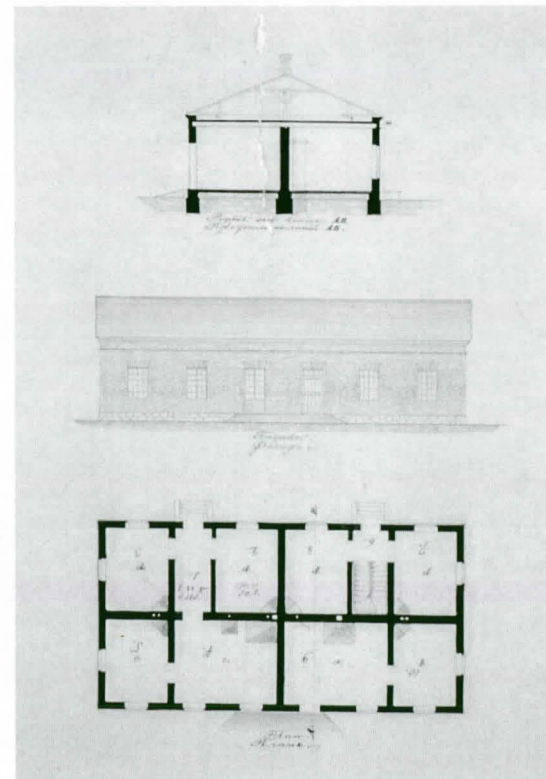
Varhaisin vuosi 1845
 Pääsuunnittelija Intendentinkonttori, E. B. Lohrmann
 Suojelutavoite suojeltava
 Suojelutilanne asetus (480/85) S2

Julkisivut	tiili
Kantava rakenne	tiili
Kate	metallilevy
Ullakko	ei
Kerrosluku	1
Bruttoala/huoneistoala	242 / 176
Tilavuus	895
Nykyinen käyttö	sauna- ja pesutuparakennus
Kunto	melko huonokuntoinen



Rakennushistoria

Alkujaan E. B. Lohrmanin suunnittelema tiilinen paja. Sittemmin asuinkäytössä. Peruskorjattu 1978 sauna- ja pesutuparakennukseksi arkkitehti Pekka Rajalan suunnitelmin. Pesutupa on ollut kasarmialueen puutalojen asukkaiden käytössä. Nykyisin saunaa käyttävät reserviläiset.



Piirros 24. Arkkitehtitoimisto Pekka Rajalan suunnitelma vuodelta 1978, saunan saneeraus

Piirros 25. Pajarakennus vuodelta 1845, Kuvälähde Kansallisarkisto Iga __b

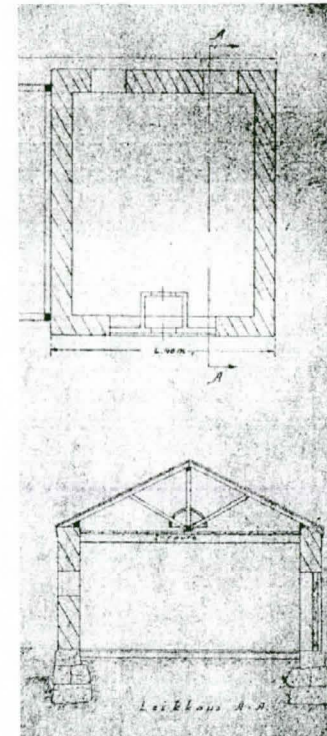
027 Varasto

Varhaisin vuosi 1913
Pääsuunnittelija Venäläinen insinöörikomennuskunta
Suojelutavoite suojeltava
Suojelutilanne asetus (480/85) S2

Julkisivut	tiili
Kantava rakenne	tiili
Kate	metallilevy
Ullakko	ei
Kerrosluku	1
Bruttoala/huoneistoala	48 / 33
Tilavuus	168
Nykyinen käyttö	varasto
Kunto	melko huonokuntoinen

Rakennushistoria

Tiilinen varasto, jonka päädyssä on sijainnut myöhemmin purettu puinen varasto. Edelleen varastokäytössä.



Piirros 26. Vuodelta 1945, PHRakL

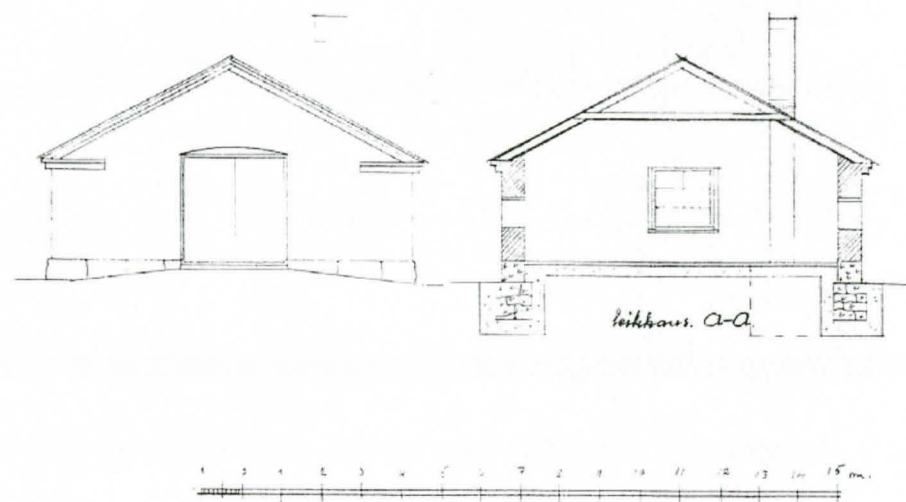
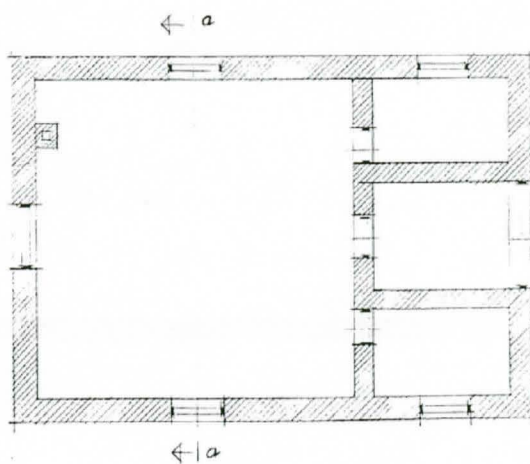
029 Autotalli

Varhaisin vuosi 1866
Pääsuunnittelija
Suojelutavoite suojeltava
Suojelutilanne asetus (480/85) S2

Julkisivut	tiili
Kantava rakenne	tiili
Kate	metallilevy
Ullakko	ei
Kerrosluku	1
Bruttoala/huoneistoala	117 / 80
Tilavuus	351
Nykyinen käyttö	autotalli
Kunto	hyvä

Rakennushistoria

Ajoitus epätarkka, 1860-luvulta tai 1910-luvulta. Tiilinen korjaamorakennus/ varasto. Toiminut 1950-luvulla mm. akkulataamona. Eräiden tietojen mukaan tämä olisi 1910-l venäläinen rakennus.



Piirros 27. Muutosehdotuspiirros vuodelta 1943, PHRakL

031 Ent. muuntaja

Varhaisin vuosi 1913

Pääsuunnittelija

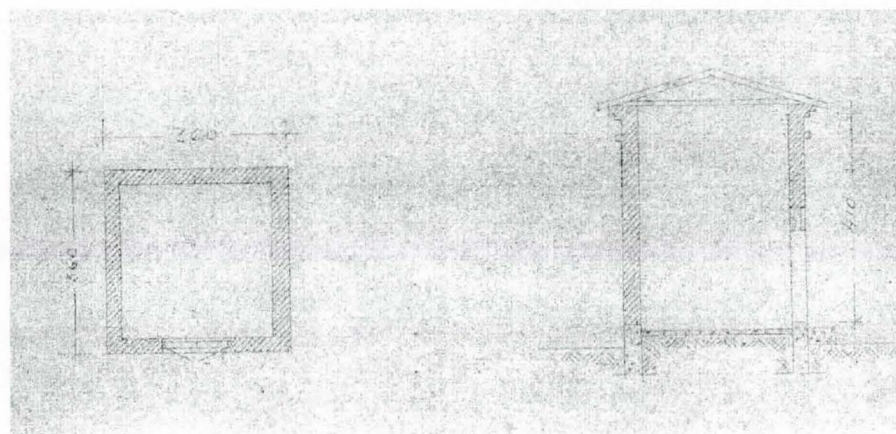
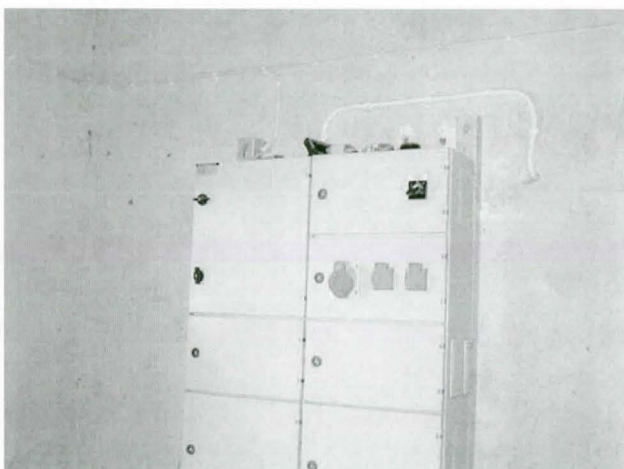
Suojelutavoite suojeltava

Suojelutilanne varjeltu rakennus

Julkisivut	tiili
Kantava rakenne	tiili
Kate	metallilevy
Ullakko	ei
Kerrosluku	1
Bruttoala/huoneistoala	13 / 9
Tilavuus	53
Nykyinen käyttö	tekninen tila (sähkö)
Kunto	melko huonokuntoinen katto

Rakennushistoria

Entinen sähkömuuntaja.



Piirros 28. Vuodelta 1946, PHRaKl