

I 101
1

HUONE I 101

Lattiankaivaus
Kesä-heinäkuu 1961

H. Lilius.

P. Kärki

piir. sign: 23.5/9
23.6/1, 13, 24, 29
23.8/17, 50, 121, 122, 123, 139
IKKUNA - JA OVIPIIRUSTUKSET

Piir. 1 HUONEEN I 101 lattiakaivaus aloitettiin poistamalla huoneen lattiapintana ollut mukulakiveys. Kiveys oli samanlainen kuin huoneen D 101 lattia. Kivet olivat kooltaan varsin vaihtelevia (n. 10 - 40 cm) ja niiden saumoissa oli täytteenä n. 5 cm paksuinen, tummanpunainen tiilimurska. Huoneen keskiviivalla kulki kiveyksessä suora, yhtenäinen mukulakivijono. Sen molemmiin puolin olleet lattiakivet olivat muuten täysin epäsäännöllisiä.

Ennen kaivausta oli peruskallio näkyvässä vain huoneen luoteiskulmassa, jossa se laski loivasti kaakkoon.

Huonetilan seiniä reunusti samanlaiset lattiafriisit, jotka tavattiin huoneessa D 101. (vrt. alla). Friisien ylätaso oli n. 5 cm lattiapintaa korkeammalla.

Lattiakiveyksen alla oli siis yllä mainittu tiilimurskakerros. Tämän alapuolella oli ohuehko kerrostuma hienoa hiekkaa ja savea. Tämän alapuolella alkoi rakennussorakerros, joka ulottui peruskallioon saakka. Rakennussora koostui tiileistä, harmaakivistä, laastinpalasista ja hiekasta. Kaivauksessa paljastui kuitenkin lukuisia erilaatuisia laastipintoja ennen kallion saavuttamista.

Huoneen keskivaiheilla pihalle johtavan oven länsipielestä n. 6 m länteen oli neliömäinen, ylöspäin kapeneva kivi. Se oli n. 25 x 25 cm kooltaan ja se oli lattiatäytteessä täysin irtonaisena, ilman muurausta. Suurehkoja laastikasautumia tavattiin neljä.

Piir. 2 Huoneen itäosassa tavattiin friisien välillä n. 25 cm sen yläpinnan alapuolella laastikasautuma (A). Tämä oli n. 15 cm paksuinen laastipinta, jonka alapuolella oli huoneessa tavanomaista rakennussoraa. Laasti oli ruskeanharmaata, karkeaa ja haurasta. Se sisälsi kivensiruja (sepeliä), tiilimurskaa ja puulastua. Kalkkia oli verraten vähän.

Edellisen länsipuolella oli toinen vastaavanlainen laastipinta (B). Se oli samalla tasolla kuin edellinen ja laadultaan samanlainen. Pinnan paksuus oli eteläosassa n. 15 cm ja se oheni pohjoista kohti 3 cm paksuiseksi. Tämän laastipinnan alla oli n. 10 cm paksuinen rakennussorakerros, jonka alla jälleen vastaavanlainen laastipinta.

Edellisen luoteispuolella sijaitsi kolmas laastipinta (C). Kerros oli n. 3-10 cm paksuinen ja se oli täysin edellisen kaltainen.

Edellisen länsipuolella oli n. 10-100 cm friisin alapuolelle ulottuva kalkkikasautuma (D). Sen paksuus oli n. 30-40 cm.

Kaikki yllä mainitut neljä laastipintaa poistettiin. Niiden merkitystä ei toistaiseksi tunneta ja ne on tulkittava tilapäisiksi kasautumiksi. Yhtenäistä lattiapintaa niiden tasolla ei toistaiseksi voinut havaita.

Kun huone I 101 oli tyhjennetty rakennussorasta ilmeni, että peruskallio kulki jyrkkänä kielekkeenä huoneen pitkittäissuunnassa. Se lasi jyrkästi etelään, mutta loivasti myös itää kohti. - Kaivauksen jälkeen paljastuivat myös yllä mainitut friisit.

Pohjoisfriisi oli leveydeltään huoneen itäpäässä n. 73 cm, länsipäässä n. 80 cm. Sen leveys vaihteli näiden lukujen välillä. Tekotavaltaan friisi liittyi täysin huoneen D 101 friisiin. Sen keskivaiheilla ja hiukan sen yläpuolella oli laastiolka, joka jakoi kahteen selvästi erottuvaan osaan. Olka koostui kivistä ja laastista. Laasti oli kellertävää, erittäin karkeaa ja se sisälsi punertavia kiviä ja "sepeliä", ja sen alapuolella oli jälleen tavanomaista rakennussoraa. - Olan yläpuoleinen muuri oli tekotavaltaan säännöllinen ja se koostui n. 3 - 4:stä kivikerroksesta. Muurin korkeus oli n. 40 - 73 cm. Kivet olivat pääasiassa lohkottuja kiviä. Muurin yläpinnalla oli tasainen laastipinta. Laasti oli kellertävää ja verraten hienoa. - Olan alapuoleinen muuri puolestaan oli erittäin epäsäännöllinen. Länsipäästään muuri oli matalampi, mikä johtui siitä, että peruskallio nousi loivasti huoneen keskivaiheilla länttä kohti. - Friisi oli muurattu laastilla, joka oli hieman sinertävää ja laadultaan hienoa.

Eteläfriisi oli tekotavaltaan edellisen kaltainen. Se jakaantui kuitenkin kahteen osaan: pajan päädyn edusfriisiin ja huoneen eteläseinän friisiin.

Pajarakennuksen edusfriisi alkoi huoneen I 101 itäportaista, katkesi pihalle johtavan oven kohdalla ja jatkui sitten pajan länsikulmaan saakka. Oviaukon eteen syntyneen välin leveys oli n. 190 cm. - Laasti olka, joka jakoi friisin kahteen osaan sijaitsi n. 60-70 cm friisin yläpinnan alapuolella. Olan laasti oli samaa kuin pohjoisseinän friisissä. - Olan yläpuoleinen muuraus oli säännöllinen, n. 60 - 70 cm korkuinen. Se koostui 3-4:stä kivikerroksesta. Kivet olivat pääasiassa lohkottuja liuskekiviä. - Olan alapuoleinen muuri oli täysin epäsäännöllinen. Muuria näytti jatkuvan vain n. 40-70 cm olan alapuolelle. Tämän alapuolella oli ainoastaan rakennus-soraa, joten friisi itseasiassa on perustettu rakennussoralle. - Friisi on viereisiin seinäpintoihin nähden täysin muurausliitteetön.

Friisin väliin jäänyt muuri muodosti osan pajarakennuksen pohjoispäädystä. Muuraustavaltaan seinä oli säännöllinen, joskaan pyrkimystä "kivivarveihin" ei ollut. Kivet olivat lohkottuja. Saumoissa oli jonkin verran saumakiviä. Laasti oli ruskehtava, verraten hienoa, mutta se sisälsi jossain määrin "mustaa sepeliä". - Muurin yläpinnasta oli n. 40 cm eriaikaista kyhnysmuurausta.

Versinainen eteläfriisi oli myös täysin muurausliitteetön viereisiin seiniin nähden. Sen leveys oli pajan länsiseinämässä 60 cm, huoneen länsipäissä n. 130 cm. - Laastiolka kulki tässä n. 90 cm friisin yläpintaa alempana, ts. olka eteläfriisissä oli alempana kuin pohjois- ja pajan edusfriisissä (vrt. myöh.). - Olan yläpuoleinen säännöllinen muuri koostui 5-6:sta kivikerroksesta. KJoukossa oli sekä luonnon- että lohkokiviä. - Friisin alapuoleinen, epäsäännöllinen muuri oli vain n. 50-60 cm korkuinen. Siis myös eteläfriisi on perustettu rakennussoralle. - Peruskalliosta johtuen oli friisin alareuna länsipäässä itäpäätä korkeammalla.

Huoneen I 101 itäosassa ulkoni pohjoisfriisistä kolme säännöllistä muuria. Kaksi läntistä muodostivat kokonaisuuden ja ne liittyivät samalla kohdalla huoneen pohjoisseinän alaosaan olevaan umpeenmuurattuun tykkikomeroon. Muurien etäisyys (itäreunojen) portaista oli n. 30 cm, 6,80 m ja 9,60 m. Muurien pituudet olivat idästä lukien 2,10 m, 1,70 m ja 1,30 m. Muita mittoja muureista ei otettu, koska ne eivät tässä vaiheessa

olleet kokonaan esillä.

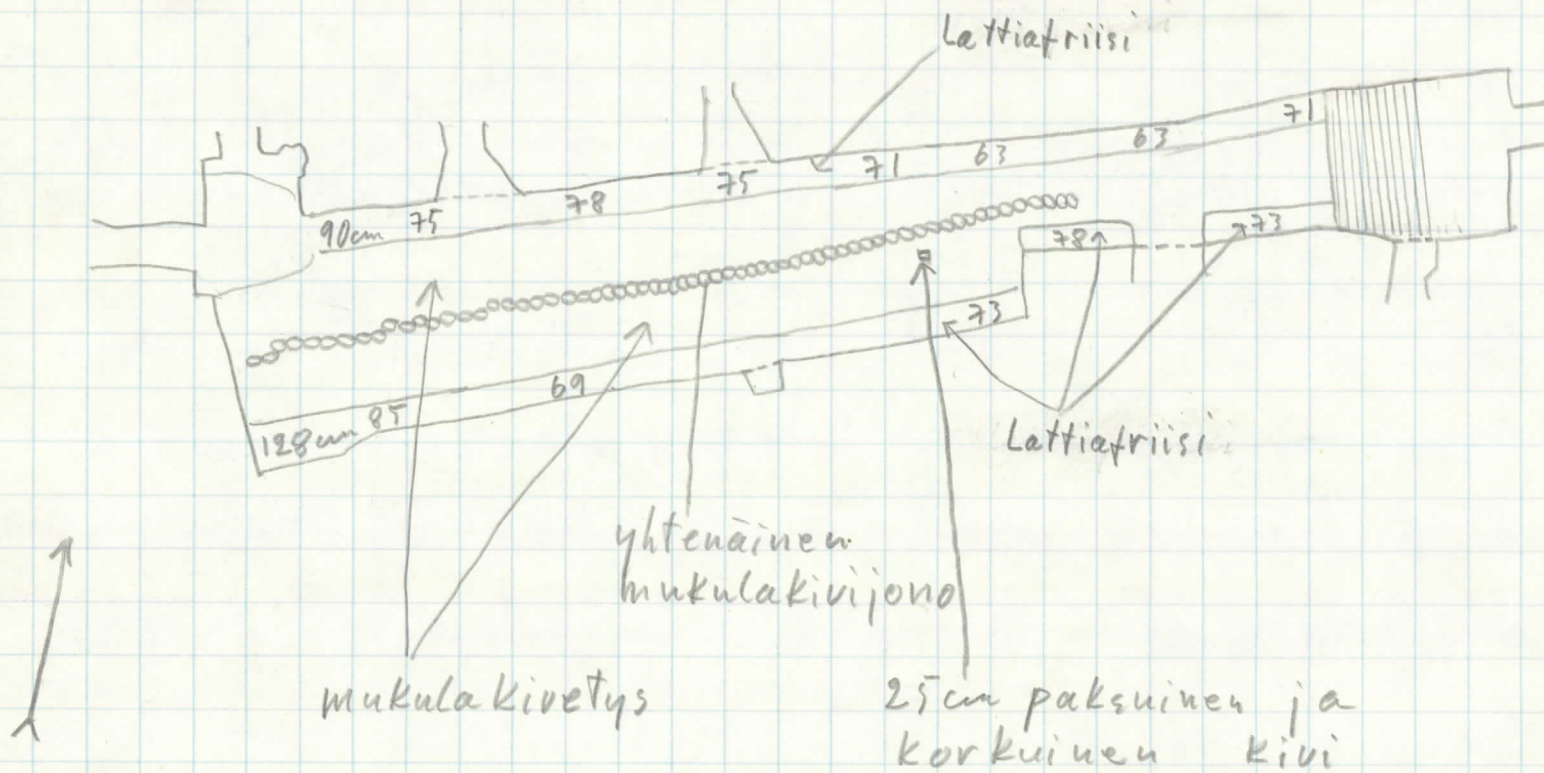
Muurien edessä oli laastikasautuma, joko sisälsi myös jonkin verran kiviä. Laasti oli lujaa, verraten hienoa ja väriltään se oli lähinnä keltaista.

Mainittujen muurien alkuperän selvittämistä varten poistettiin lattiafriisi näiltä kohdin.

Lattiakaivaus saatiin pääpiirteissään selvitettyksi. Ainoastaan mainitun tykkikomeron avaamista en ollut tilaisuudessa seurata.

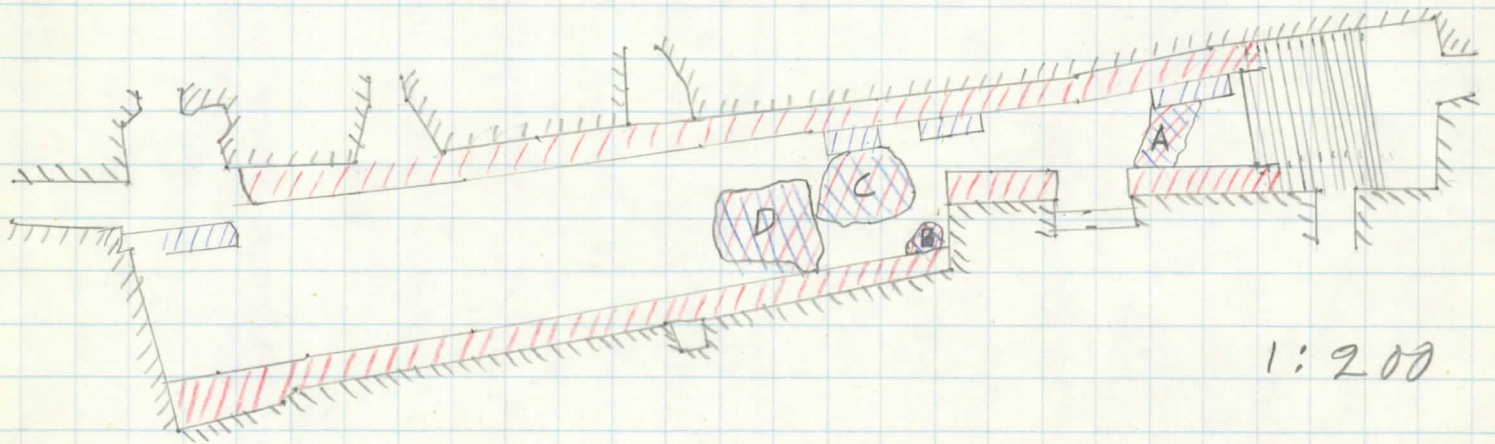
Huone 7 101 ennen kaivauksien alkua, 9.6-61




Piir. 7.



1:200

Pella Kärki

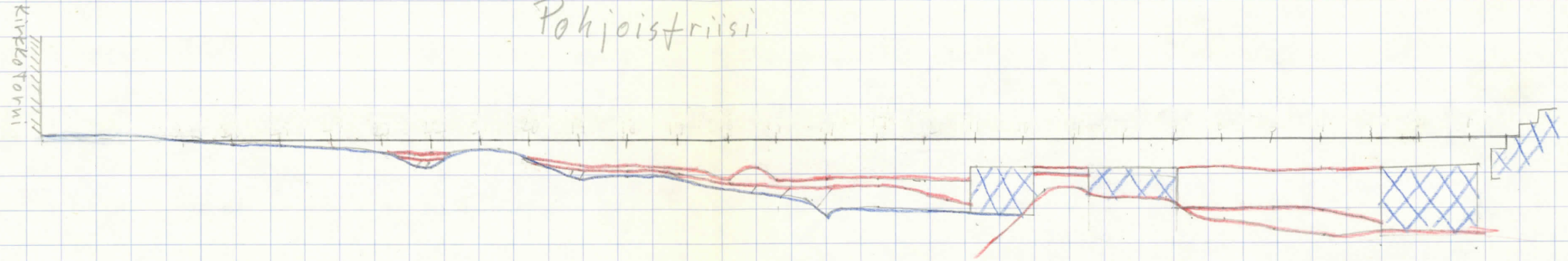


- ↑
-  = Lattiafriisi
 -  = Kivimuuraus
 -  = Laestipinta

Pohjoisfriisi

- ▣ = kivimuuraus
- = olka
- = kalliopiinta
- = laastipiinta

Friisi muurattu kalliolle



Eteläfriisi

— = lattiafriisin ^{ala} raja

