

puur. sign : 23.5/9,14
23.6/1,3,4
23.8/10,28,31,38,39,58,115

Huone D 101. Pohjoisseinä:

Pohjoisseinän leveys on n. 16,60 - 80 m ja sen korkeus on n. 15,10 - 16,40 m. Tällä korkeustasolla on seinässä olkämikä johtuu siitä, että seinä puolustuskäytävän tasolla ohenee. Seinän paksuus on alareunassa n. 1,70 - 1,80 m.

Seinän alaosan peittää lattiafriisi (vrt. lattiankaivaus D. 101). Seinän länsiosassa, n. 110-118 cm läntisestä poikkiseinästä on suurehko ikkuna-aukko, jonka koko on sisäsuulla n. 143x173 cm ja ulkosuulla 78 x 109 cm. Ikkunakomeron pielet on muurattu tiilestä:

29,5 x 7,5 cm

29 x 7,5 cm

26 x 6 cm

25 x 6,5 cm

Tiiliä on siis kahta eri laatua. Suuret tiilet, jotka ovat muurattaessa olleet vanhoja, keskittyvät pieliin eteläpäihin n. 70-80 cm levyiselle kaistalle. - Limitys on epäsäännöllistä, mutta juokсутiilet ovat vallitsevia. - Ikkunakomeron katteena on suora puuholvi. - Laasti on kauttaaltaan lujaa ja erittäin karkeaa. Sen väri on valkea ja kivet ovat murskattuja liuskekiviä (sepeliä). Laasti on samaa, jolla huoneen tukipilari on muurattu. - Ikkunan nykyinen asu on peräisin 1700-luvulta. - Ulkoseinältä ilmenee, että puuholvin päällä on kaareva 1700-luvun tiilimuuraus. Laasti on samaa kuin pielissä.

Tiili- ja harmaakivimuurauksen liittymäkohta on muuraamisen jälkeen peitetty laastipinnalla. Seinän sisäpuolella ei tois-
taiseksi ollut havaittavissa mitään vastaavaa muurausta.

N. 25 cm mainitun ikkunakomeron oikean pielen itäpuolella on n. 40 x 23 cm suuruinen muurin läpi kulkeva aukko. Se kulkee muurin sisässä n. luoteis-kaakkoissuuntaisena ja sen pinta laskee ulospäin. Aukon laki on tehty liuskekivistä ilman laastia. Aukon muut seinämät on peitetty suurelta osalta tasaisella laastipinnalla, jossa on parrujen jättämiä painanteita. Laasti on kellertävää, lujaa ja hiekkajyväset ovat pieniä ja mustia.

Tasolla +90, 20 - 30 on n. 2,70 - 1,50 m välein pyöreitä telinepuunkoloja, joiden syvyys vaihtelee 45-110 cm välillä. Eräiden aukkojen pohjalla on vielä telinepuiden jäännöksiä. Lämpimitaltaan aukot ovat n. 15 cm.

Tasolla + 92,20 m on vastaavanlainen rivi telinekoloja. Näiden syvyys on 25 - 65 cm ja halkaisija n. 15-18 cm. Kolot eivät kulkeneet kohtisuorasti seinissä, vaan vinosti joko koillista ja luodetta kohti. Läntisin telinekolo läpäisee koko muurin.

Tasolla + 94,30 on edelleen kolme telinekoloa. Samoin tasolla + 93,40 yksi kolo n. 2 m päässä huoneen itäseinästä.

Tasojen + 90,90 - 94,10 m välillä on umpeenmuuratut holvikannat. Holvikannat jatkuvat vielä huoneen itäseinän itäpuolella. Umpeenmuuraus on suoritettu vaaleanpunaisilla, enimmäkseen lappeelleen asetetuilla tiileillä, joiden koko oli:

29,5 x	x 9	cm
29 x	x 10	"
x 15	x 9	"
x 15	x 8	"
x 14,5	x 9	"

Laasti oli valkeaa, lujaa ja se sisälsi pieniä, punaisia kiviä.

Seinäpinta päättyy tasolla + 101,70 m yllä mainittuun olkaan. Olan leveys on länsipäästään n. 5 m matkan 30 cm, muuten se on n. 70 cm. Olan yläpinta peitetty tasaisilla laastikerroksilla.

Olan yläreunassa oli havaittavissa neljä välikattoparrun koloa, jotka ovat kuuluneet samaan välikattotasoon. Ne sijaitsivat seuraavasti: 1. N. 50 cm itään länsiseinästä. Tässä kolossa on vielä säilynyt palanut lattiaparru.

2. N. 4,20 cm länsiseinästä.
3. N. 30 cm itäseinästä länteen,
4. N. 220 cm - " -

Mitat on otettu aukon seinää lähinnä olevasta reunasta.

Kolojen suuruus on n. 20 x 20 cm ja niiden syvyys on n. 100 cm.

Olan länsipäässä sijaitsevat portaot, jotka johtavat puolustus-käytävästä Kellotorniin. Portaiden alla on erityinen perusmuu-
raus, jonka pinta on n. 30 cm seinäpinnan sisäpuolella. Muurauk-
sen korkeus on n. 50 cm, pituus 260 cm ja leveys n. 60 cm. -
Olan ja perustan välinen sauma on peitetty laastilla. Sauma-
laastin ja olan pintalaastin välinen taitekohta on selvästi
havaittavissa. Laasti on kuitenkin molemmissa samanlaista. Se
on karkeaa, haurasta ja se lohkeaa levyinä. Väriltään laasti
on punertavaa ja siinä olevat kivet ova "sepeliä". Perusmuu-
rauksen kivet ovat kauttaaltaan näkyvissä. Ne ovat lohkottuja.
Saumat ovat leveitä ja epäsäännöllisiä.

Mainitun perusmuurauksen päältä kohoavat portaot perusmuurauk-
seen nähden liitteettöminä. Portaiden ulkopinta on puolestaan
n. 20-25 cm perusmuurauksen ulkopuolella. Portaiden muuraus
ei ulotu aivan seinän länsipäähän saakka, joten ne eivät ole
muurausliitteessä myöskään länsiseinän kanssa (vrt. lisäksi
seinän ylempi tutkimustaso).

N. 30 cm perusmuurauksesta itään on olan yläpinnassa sen levyi-
nen, 80 cm pituinen muuraus. Tämän ja portaiden perusmuurauk-
sen väliin jää n. 30 cm levyinen, 60 cm syvyinen väli. Muuraus
on olkaan ja olan päälliseen, ohuen seinäpintaan nähden
muurausliitteetön. Muuraus on suoritettu sementtilaastilla,
joten se on tehty 1920-luvulla turistikäytävän tukemiseen.

N. 130 cm läntisestä poikkiseinästä itään on seinän yläosassa
umpeenmuuraus. Se sijaitsee n. 60 cm olan alapuolella ja on
n. 190 cm korkuinen. Umpeenmuurauksen leveys on n. 160 cm.
Sen molemmissa reunoissa on n. 10-25 cm levyiset painanteet;
läntisen painanteen korkeus on n. 60 cm, itäisen n. 75 cm.
Painanteiden yläreuna on n. 40-55 cm olan yläpintaa alempana.
Läntinen painanne jatkuu edelleen n. 12 cm levyisenä tiilipie-
lenä n. 60 cm painanteen alapuolelle. - Seinän ulkopinnassa
on vastaavalla kohdalla tiilinen umpeenmuuraus, joka on tehty
1500 - 1600-luvun tiileillä. - Ennen umpeenmuurauksen avaamista
vaikuttaa siltä, että kysymyksessä on samantapainen ikkuna-auk-
ko kuin huoneen D. 203 pohjoisseinässä.

Pohjoisseinän muuraustavasta on vaikea saada oikeaa yleiskuvaa. Sen saumoja peittää kauttaaltaan 1920-luvun saumaus, joka paikoitellen peittää jopa 10-15 cm kivien reunoista. - Seinän muuraus vaikuttaa jokseenkin epäsäännölliseltä. Kivet ovat useimmiten lohkottuja liuskekiviä.

Yleisesti ottaen seinä jakautuu pintakäsittelynsä puolesta kahteen vyöhykkeeseen, joiden raja kulkee n. tasolla + m. - Alempien vyöhykkeiden pintakivet ovat ilman rappauskerrosta ja niiden saumat ovat kauttaaltaan peitetty 1920-luvun laastilla. - Ylempi vyöhyke on paikoitellen peitetty tasaisella rappauspinnalla. Rappauksen laasti on pinnaltaan keltaista (ohut slammauskerros). Varsinainen laasti on valkeaa, sekä hienoa. Se sisältää kalkkijyviä ja punaisia kiviä. Rappauksen pinta on useissa kohdin rikkoutunut, joten seinän yleisväri heti rappauksen jälkeen on ollut nykyistä huomattavasti keltaisempi. Keltainen rappaus peittää myös holvikantojen umpeenmuurauksen, joskin kantoja 1700-luvulla paikoitellen on korjailtu. Siellä missä rappaus ei peittänyt seinäpintaa, se saumattiin 1920-luvun laastilla.

Pohjoisseinän ja huoneen poikkiseinien keskenäisen suhteen toteamiseksi poistettiin seinien välisistä kulmista 1920-luvun saumaus.

Itäkulmassa on seinän keskivaiheilla, holvin kantojen kohdalla harmaakivi- ja tiilimuuraus, joka peittää seinien välisen kulman. Muurauksen pinnalla on keltaista rappausa, joka tässä kohden ulottuu myös itäseinälle. Muuraukseen ei tässä vaiheessa kajottu. Kaikissa seinän muissa osissa voitiin todeta, etteivät seinät ole ainakaan huoneen D 101 puolelta muurausliitteessä, vaan itäseinä päättyy pohjoisseinän pintaan.

Läntinen poikkiseinä on muurausliitteessä pohjoisseinään nähden ainoastaan holvikantojen tasolla. Muissa osissa pohjoisseinä päättyy Kellotornin seinään.

Tämän yläpuolella oli epämääräisinä pintoina tasoitettu laastikerros. Tässä oli päällimmäisenä kellertävä slammaus. Itse laasti oli vaalean harmaata. Se sisälsi kalkkijyviä ja pieniä punaisia kiviä. Tämän laatuisten laastipintojen ohella oli epäsiistiä saumausta suoritettu harmaalla, kalkkijyviä sisältävällä laastilla (Maconi). Kellertävä laastipinta oli paikoitellen rikkoutunut ja pinnassa näkyi siis varsinainen laasti. Keltainen laasti on siis aikaisemmin peittänyt huomattavasti suuremman osan seinästä kuin miltä tällä hetkellä vaikuttaa.

Laastikerrostumien selvittämiseksi jouduttiin seinän länsiosassa poistamaan kappale holvikannan umpeenmuurausta. Tämä oli suoritettu karkealla kellertävällä laastilla sekä joillakin tiileillä (28 x 14 x ? cm). Laastissa oli jonkin verran tiilimurskaa, puusilppua ja hiiltä. Se vaikutti samalta laastilta, jolla mm. huoneen 1700-1. pitkittäiskaari oli muurattu ja laastikasautuma 1. Kysymyksessä lienee kuitenkin vain tilapäinen korjausmuuraus, joita on myös seinän itäosissa tehty.

Paikoitellen hakattiin saumoja auki ja päästiin käsiksi seinän alkuperäiseen laastiin. Seinän itäosassa tätä oli jo pinnassa ja se oli slammattu keltaisella kalkkivärillä. Laasti oli karkeaa, kellertävää ja sen kivet olivat suhteellisen kookkaita. 1700-luvun laastista, joka myös on kellertävää ja karkeaa, edellä mainitun laastin erottaa lähinnä siitä, että sen kivet olivat kokonaisia, ehjiä. 1700-1. laastissa sen sijaan on käytetty eräänlaista sepeliä.

Eteläseinän toinen aukko avattiin. Umpeenmuuraus oli osaksi suoritettu tiileillä (aukon alaosa n. 30x120 cm laajuinen pinta). Aukon yläosa oli muurattu harmaakivestä. Kivet osittain säännöllisiä kvaadereita, osittain hakkaamattomia. Umpeenmuurauksen alaosassa oli pyöreä rak. teline kolo.

Fiirustusten perusteella siivessä on vielä 1720-luvulla ollut kaksi poikittaista väliseinää.

HUONE D 101 seinien laastit:

Länsiseinä:

1. Vinko osa, punertava, hieno. Sis. tiilimurskaa ja sepeliä.
2. Suora osa, valkeaa, tiivis. Hienoa.

Itäseinä.

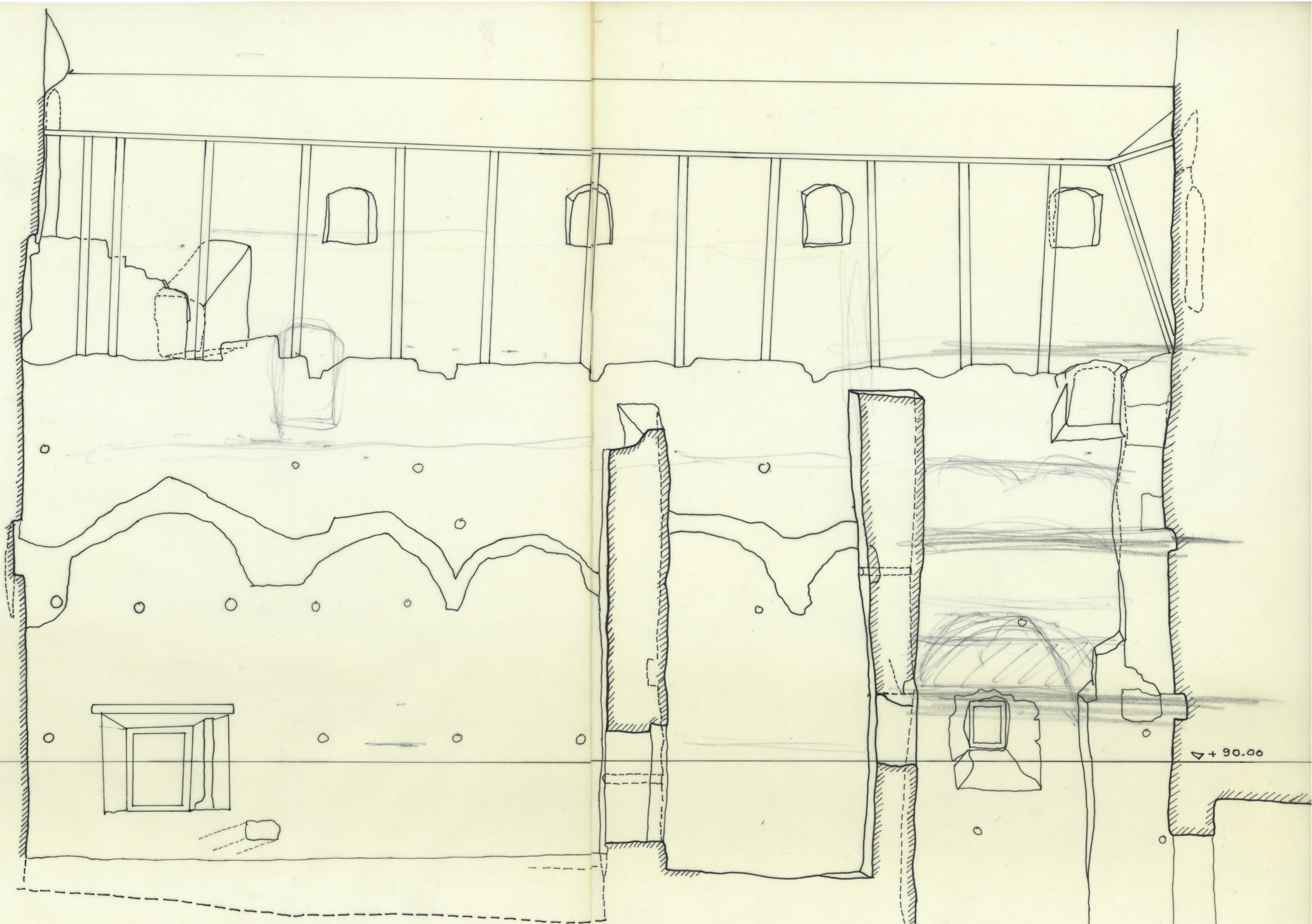
1. Rappaus, valkeaa, karkeaa
2. Seinälaasti, " " sama

Eteläseinä.

1. Rappaus, valkea, luja, hieno.

Tukipilari

1. Punertava, karkea, tiiltä, kvartssia.



PIIRROS 9b.
PIENI POHJOISPATTERI
1:50

PIIRROS 9b
PIENI POHJOISPATTERI
1:50