

D 101
1

HUONE D 101

Lattiankaivaus 5.6 - 6.7.1961

H. Lilius

P. Kärki

piir. sign: 23.5/9, 14
23.6/1, 3, 4
23.8/10, 28, 31, 38, 39, 58, 115
IKKUNAPUURUSTUS

Huone D 101

Kaivaukset aloitettiin 1.6.1961 huoneen luoteisosasta, josta sitten edettiin koilliseen. Kirkkotornin puolustuskäytävästä poistetut kivet oli ladottu huoneen D 101 koilliskulmaan, josta ne kuitenkin ennen kaivausta oli siirrettävä Kellotornin pohjakerrokseen.

Taso 1. Huoneen D 101 lattiapinta oli n. 10-20 cm paksuisen lujan rakennussorakerrostuman peitossa. Rakennussora koostui laastin palasista, erikokoisista harmaakivistä sekä tiilistä, joita oli runsaasti. Päälimmäisenä oli ohut santakerros. - Laasti, jota rakennussorassa oli, oli väriltään valkeaa ja siinä oli pieniä kalkkijyviä. Eräät laastinpalaset taas olivat harmaita ja niissä oli suurehkoja kiviä.

<u>Tiilimittoja:</u>	24,5	x	12	x	5,5	cm
	24	x	11,5	x	6	"
	25	x	13	x	6	"
	?	x	13,5	x	5	"
	?	x	12,5	x	5	"
	?	x	11,5	x	5,5	"
	?	x	11,5	x	5,5	"
	?	x	12	x	5	"
	?	x	12,5	x	5,5	"
	?	x	10,5	x	5,5	"
	?	x	10,5	x	6	"
	?	x	12,5	x	6,5	"
	?	x	12	x	5,5	"

Tiilet olivat erittäin lujia ja väriltään ne olivat punaruskeita. Toinen tiililaji, joka kaivauksessa tavattiin, oli väriltään vaalean punainen. Näistä tiilen palasista ei saatu mittoja.

Kaivauksen itäpäästä tavattiin jonkin verran puhasta savea, puunpalasia sekä hiiltä.

Jo kaivauksen alkuvaiheessa kävi ilmi, että huoneen lattia koostui samanlaisesta kiveyksestä kuin pohjoispatterissa. Pitkien seinien vieressä kulki n. 82 (pohj.) ja 71-73 (et.) cm levyiset muuratut lattiafriisit. Friisien kivet olivat lohkottuja liuskekiviä. Niiden yläpinta oli alkuaan ilmeisesti kokonaan peitetty laasti-

kerroksella. Laasti oli väriltään kellertävää ja karkeahkoa. - Friisin suhde viereisiin seiniin ilmenee vasta purkaustyön yhteydessä.

Piir. 1. Kiveys huoneen pohjoisosassa rajoittui piirroksen osoittamalle alueelle. Se koostui erikokoisista (15-30 cm) pääasiassa lohko-mattomista kivistä. Kivien saumoissa oli runsaasti tiilimurskaa (tiiliaines vrt. yllä). Muuten kivet oli sijoitettu hiekan päälle, eikä muurausta lainkaan esiintynyt. - Kiveyksen yläpinnan taso vaihteli.

Huoneessa oli kalliopinta näkyvässä (vertaa piirr.).

Huoneen pitkittäisen tukikaaren alla oli kiveys epäsäännöllistä. Kaaren länsiosassa kiveys osittain oli rikkoutunut.

Huoneen eteläosassa kiveys oli säilynyt ainoastaan tukipilarien itäpuolella, jossa se oli yllä kuvatun laatuinen. Pilarin länsipuolella kiveys oli rikkoutunut.

Huoneen itäseinän ja tukipilarin itäreunan välinen alue oli myös epäsäännöllinen. Itäseinällä oli kiinteä muuraus. Se ulkoni seinästä n. 110 - 120 cm ja oli 140 cm leveä. Muurauksen pinta oli kauttaaltaan mutapintaa ja materiaalina oli harmaakivi. Laasti oli valkeaa ja karkeahkoa (vrt. myöh.).

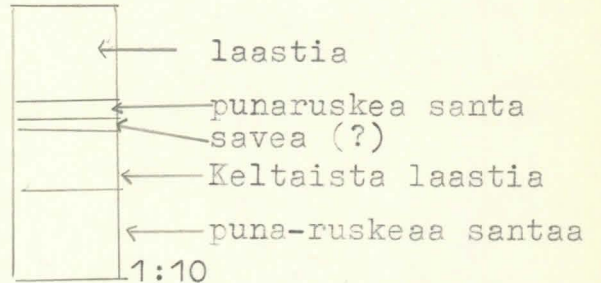
Huoneen pohjoisosan kiveys poistettiin. Kiveyksen alla oli n. 5 cm tiilimurskakkerros. Tämän alla oli rakennussoraa, jonka joukossa oli jonkin verran erikokoisia harmaakiviä.

Taso 2 a Täytteen poistamisen jälkeen paljastui huoneen alla oleva peruskallio. Tämä lasi melko jyrkästi huoneen keskiakselista pohjoista kohti; samainen kallio lasi huoneen länsiseinästä itää kohti.

Huoneen keskivaiheilla paljastui toisella kaivaustasolla kaksi laastikasautumaa. Näistä eteläisempi (A) oli n. 10-15 cm paksuinen. Laastin alapuolella oli n. 1-3 cm paksuinen puna-ruskea santakerros. Sen alapuolella oli edelleen harmaa kerrostuma, joka mahd. oli savea. Alimpana oli kellertävä laastikerros, jossa kalkkia oli erittäin vähän. Tukipilarin vieressä viimeksi mainittu laasti kuitenkin puuttui ja siellä oli savea (?) alapuolella jälleen n. 10-15 cm vahvuinen puna-ruskea santakerrostuma.

Päällimmäinen laasti oli yleisväriltään punertava. Tämä johtui karkeasta tiilimurskasta, jota laastissa oli käytetty. Laastikivet olivat suuria ja ne olivat lohkottuja (kivimurskaa). Lisäksi laastin seassa oli jonkin verran puunsilppua ja laudankappaleiden jättämiä painanteita.

Maaleikkaus tukipilarin koilliskulmassa.



Laadultaan yllämainittu laasti oli samaa, jolla lattiafriisi oli muurattu. Huoneen tukipilarin laastin suhteen nämä laastit erosivat vain kalkkimäärän suhteen, jota edellisessä oli huomattavasti enemmän.

Laastikasautuman kaakkoiskulmassa oli kivimuurausta, joka muodosti tukipilarin anturan. Kalliopinta laski näet itään ja anturan avulla oli korkeusero tasoitettu. Antura oli muurautavaltaan epätasaista ja se oli tehty pienistä kivistä.

Piir. 2. Edellisen itäpuolella oli toinen vastaavanlainen laastikasautuma (B). Sen pohjoispää liittyi lattiafriisiin ja on ilmeistä, että koko friisiä on alkuaan reunustanut samantapainen laastikerrostuma. Tästä oli jäljellä vain nyt paljastunut osa (se laastiolka friisin pinnalla); muu osa oli rikkoutunut, eikä sitä saatu kaivauksessa esille. Laadultaan laasti oli samaa kuin friisissä ja edellisessä laastikasautumassa, joskin tiiltä oli vähemmän.

Yllämainitun kasautuman itäpuoleinen kalliopinta oli suurelta osalta peitetty ohuella laastikerroksella. Laasti oli laskettu kahdessa eri vaiheessa: ensin ohut, n. 0,5 cm paksuinen kerros ja sitten 2-3 cm paksuinen laastikerros. Laasti oli molemmissa kerrostumissa samaa, kellertävää ja siinä oli erittäin vähän kalkkia.

Yllä on viitattu lattiafriisiin. Se ulottuu huoneen päästä päähän, mutta ei ole muurausliitteessä kummankaan huoneen poikki-seinän sen enempää kuin pohjoisseinänkään kanssa. Friisin ylä-taso oli suunnilleen vaakasuora, mutta sen alareuna nousee länttä kohti, mikä johtuu kalliopinnan noususta. Friisin korkeus itä-päässä on n. 1,5 m ja länsipäässä 80 cm (vrt. mitt. piirr.).

Friisin eteläpinnassa on kaksi selvästi erottuvaa vyöhykettä, jotka erottaa n. 30-40 cm friisin yläpinnan alapuolella kulkeva laastiolka. Se yhtyy seinän keskivaiheilla olevaan toiseen laastikasautumaan (vrt. yllä). N. 2,90 m läntisestä poikkiseinästä itään olka muuttuu kiviolaksi, jonka leveys on n. 12-14 cm. - Laastiolan yläpuoleinen muuri on säännöllistä muurausta, joka selvästi käsittää kaksi kivikerrosta. Kivet ovat suorakaiteisia ja useimmiten lohkottuja. Saumoissa ei ole saumakiviä ja saumon leveys vaihteli. Pinnassa ilmenevän säännöllisyyden perusteella on mahdollista, että tämä friisin osa alkuaan on tarkoitettu näkyväksi. - Laastiolan alapuoleinen muuri sen sijaan on epäsäännöllinen. Kivien koko ja muoto on vaihteleva. Tämä osa friisiä on siis ilmeisesti tarkoitettu peitettäväksi. - Friisi nousee suoraan kalliopinnalta ilman erityistä anturamuuria. - Friisin yläpinta on tasoitettu laastikerrokselle, joka tosin paikoitellen on rikkoutunut.

Taso 26. Huoneen eteläosan kiveys poistettiin. Kiveyksen alla oli rakennus-soraa, joka laadultaan oli samaa kuin huoneen pohjoisosassa.

Tyhjentämisen jälkeen ilmeni, että friisi periaatteessa oli samanlainen kuin huoneen pohjoisseinällä. Laastiolka kulki n. 24-27 cm friisin pinnan alapuolella. - Olan yksipuoleinen muuraus oli tasaista, n. kahden kivikerroksen korkuinen. Friisin yläreuna oli paikoitellen rikkoutunut. - Alapuoleinen muuri oli n. 100 cm korkea ja se oli erittäin epäsäännöllisesti muurattu. - Laasti, jolla friisi ja olka oli muurattu, oli täysin samaa kuin pohjoisfriisissä, ts. kellertävää, karkeaa ja tiilempalasia sekä puunsilppua sisältävää. Tällä laastilla on myös laskettu friisin yläpinnalle tasainen laastikerros. Kaivauksessa paljastui useita erilaisia laastikasautumia sekä epäsäännöllisiä muurauksia.

Piir. 3. Tukipilarin eteläpuolella oli epämääräinen laastikasautuma. Laastipinta oli suurelta osalta rikkoutunut ja sitä saatiin esille vain piirroksen 3 esittämä osa. Laastipinta lienee ulottunut friisiin saakka ja sen korkeustaso oli sama kuin laastiolan. Laadultaan laasti oli samaa kuin pohjoispuolella vastaavassa kasautumassa A; ts. erittäin karkeaa, se sisälsi runsaasti suurehkoa tiilimurskaa ja puunsilppua. Kasautumasta A kyseinen laastipinta erosi sikäli, että sen alla oli runsaasti epäsäännöllistä, ilman muurauslaastia tehtyä kiveystä. Kivet olivat osaksi lohkottuja, osaksi luonnonkiveä. Kiveys oli tar-

peellinen huoneen eteläosassa, koska peruskallion pinta laski täällä erittäin jyrkästi etelää kohti. (Kiveystä paljastettiin valokuvaamista varten, jonka jälkeen se poistettiin).

Huoneen itäosassa paljastui erittäin epäsäännöllistä muurausta, joka oli mahdoton saada esille kokonaisuudessaan. Piirros 3 esittää paljastetun osan. Muuraus jakaantui tavallaan kahteen osaan, jotka tekotavaltaan olivat samanlaiset, mutta joiden yläpinnoissa oli 20-30 cm korkeusero. Friisiä vastaan oleva muuri oli matalampi. Molempien yläpintoja peitti tasoittava laastikerros. Laastit vaikuttivat samanlaisilta. Se oli keltaista ja sisälsi hienoa tiilimurskaa ja jossain määrin hiiltä.

Molemmat laastipinnat liittyivät kiinteästi viereisiin seiniin ja vaikutti siltä kuin muurauksen itäpää painuisi ainakin jonkin verran huoneen itäseinän alle. - Kivet pintamuurauksen alla oli ladottu paikoilleen ilman laastia.

Huoneen itäseinän keskivaiheilla ulkoni n. 1 x 1,40 m suuruinen kiinteä muuraus (vrt. piir. 1; s. 3). Tämän ja yllä kuvatun muurauksen välinen raja oli jonkin verran epämääräinen, mutta se kulki suunnilleen eteläoven pohjoispielen kohdalla. Kiinteä muuri oli kuitenkin n. 30 cm korkeampi. Tämä johtui siitä, että peruskallion korkein kohta sijaitsi juuri muurin alla. Se kohosi kallion pinnasta n. 30-50 cm korkeana. - Alimpana muurissa oli n. 8-11 cm korkuinen kerrostuma, joka koostui pienehköistä liuskekivistä ja pehmeästä, soramaisesta, keltaisesta laastista. (Laasti oli samaa, jolla kallion pinta paikotellen oli peitetty vrt. yllä). Tämän yläpuolella oli kova laastikerros, jossa laasti oli sinertävää ja joka sisälsi jonkin verran hiiltä. Tämän yläpuolella oli tumma, luja, pienistä kivistä koostuva muuraus ja ylimpänä suurista, lohkotuista kivistä tehty muuri. Tässä käytetty laasti oli muurauksen eri kohdissa hieman erilainen. Se oli valkeaa, lujaa ja verraten hienoa. Tiilimurskan ja sepelin esiintyminen vaihteli eri kohdissa muuria.

Muuraus liittyi päällimmäistä kivikerrosta lukuunottamatta itäseinän perusmuuraukseen. Tässä jatkuivat yllä kuvatut laastikerrostumat n. 0.60 m matkan pohjoiseen.

Eteläfriisin länsipäästä paljastui epäsäännöllinen muuraus, jonka yläpinta oli n. 1 m friisin pintaa alempana. Laasti oli valkeaa ja melko hienorakeista ja se sisälsi pieniä, punaisia kiviä. Muurin friisin puoleinen osa oli tehty pienistä kivistä ja se oli

rikkonainen. Friisin ja muurin keskinäisestä suhteesta oli näin ollen vaikea saada selvää. - Muurin tarkoitus on toistaiseksi tuntematon.

Kaivauksessa paljastuivat osittain myös huoneen länsi- ja itäseinien perusmuuraukset. Molemmissa seinissä kulki laastiolka samalla tasolla kuin friisissä ja laasti olissa oli suurin piirtein samaa.

Länsiseinässä oli puumuuraus kahdenlainen. Seinän eteläosassa, joka on venäläisten rakentama ja vino (n. luoteis-kaakkoissuuntainen) perusmuuraus oli täysin epäsäännöllinen. Kivet olivat luonnonkiviä ja niissä oli äärimmäisen vähän laastia. Perusmuuraus alkoi välittömästi laastiolan alapuolelta. - Seinän pohjoisosassa ei myöskään ollut varsinaista anturamuuria. Perusmuuri ulkoni seinän pinnasta jonkin verran. Se oli kauttaaltaan laastilla muurattu ja se oli edellistä jonkin verran säännöllisempi. Peruskallion tasosta johtuen se oli edellistä huomattavasti korkeammalla. Saumoissa oli päällimmäisenä kuivunutta savea. Laasti oli valkeaa ja siinä oli punaisia kiviä. Se vaikutti samalta laastilta, jolla itäseinän keskivaiheilla oleva muuri oli muurattu.

Itäseinällä perusmuuri oli näkyvissä vain pohjoisosaltaan muun osan jäädessä yllä kuvattujen muurausten taakse. Eteläosa näkyvästä perusmuurista liittyi - kuten mainittiin - itäseinästä ulkonevaan muuriin. Muuten perusta oli tehty samaan tapaan kuin länsiseinän eteläosassa, ts. se oli ladottu luonnonkivistä, joita on aseteltu epäsäännöllisesti ilman laastia. Perusmuuri alkoi myös täällä laasti olan alapuolelta.

Pohjois- ja eteläseinien perusmuurit olivat toistaiseksi friisien peitossa.

Kaivauksessa paljastui siis lukuisia erilaisia laasti- ja kivi-pintoja. Ainoastaan itäseinästä ulkoneva ja eteläfriisin länsipäissä olevat muuraukset ovat varsinaisia muureja. Niiden mahdollisista tehtävistä ei tässä vaiheessa ole tietoa. - Vaikuttaa siltä, että kaikki laastikasautumat, - pinna ja kivilademat liittyvät huoneen lattiapintaan. Ilmeisesti huoneessa aikaisemmin on laastiolan tasolla ollut laastilla peitetty lattiataso, jonka alla on ollut irtonaisia, kaivauksessa paljastuneita kiviä. Tällöin siis yläosa friisiä on ollut näkyvissä. Kiviä oli runsaammin huoneen eteläosassa, mikä johtui siitä, että peruskallio ulottuu täällä syvemmälle ja tasoittavaa täytettä tar-

vitaan täällä enemmän. On myös olemassa mahdollisuus, että oletettu, lattian yhtenäisesti peittänyt laastipinta ei ole toiminut lattiana, vaan se on ainoastaan toiminut päällimmäisenä ollen kivilattian alustana. - Tässä on syytä viitata siihen, että huoneen I 101, ts. kaivauksessa, paljastui verraten samanlaiset lattiarakenteet.

Yhteenveto laasteista:

Kaivauksessa paljastui lukuisia eri laasteja, jotka voidaan jakaa lähinnä neljään päälaatuun. Laasteissa, jotka tässä luetaan samoihin päälaatuihin, saattaa olla kuitenkin pieniä eroavaisuuksia, mutta niiden kokoomus on niin samanlainen, että niitä on pidettävä samoina laasteina:

Laasti A: on kellertävää ja hienoa. Se sisältää erittäin vähän kalkkia ja on siitä syystä haurasta. Se esiintyy:

1. Peruskallion pinnalla eri puolilla huonetta.

Laasti B: on kellertävää ja karkeaa. Se sisältää erikokoista tiilimurskaa, puunsilppua ja siinä käytetyt kivet ovat verraten suuria, murskattuja liuskekiviä ("sepeliä"). Laasti B esiintyy:

1. Pohjoisfriisissä,
2. Laastikasautumissa A ja B.
3. Pohjoisfriisin laastiolassa.
4. Etelä " "
5. Itäseinän " (Tiiltä ja puun silppua on vähän).
6. Länsiseinän "
7. Muuraus C (puunsilppua ei tosin ole).

Laasti C: on valkeaa, verraten karkeaa. Se sisältää paljon kalkkia ja on siis lujaa. Kivet ovat "sepeliä". Laasti C esiintyy:

1. eteläseinän friisissä.
2. Itäseinän keskivaiheilta ulkonevassa muurauksessa.

Laasti D: on valkeaa ja hienoa. Se sisältää pieniä mustia ja punertavia kiviä (vrt. eteläseinän rappausta). Laasti C esiintyy:

1. Eteläfriisin länsipäässä olevassa muurauksessa (vrt. näyttö)

□ = säännöl.
kivienkiveys,

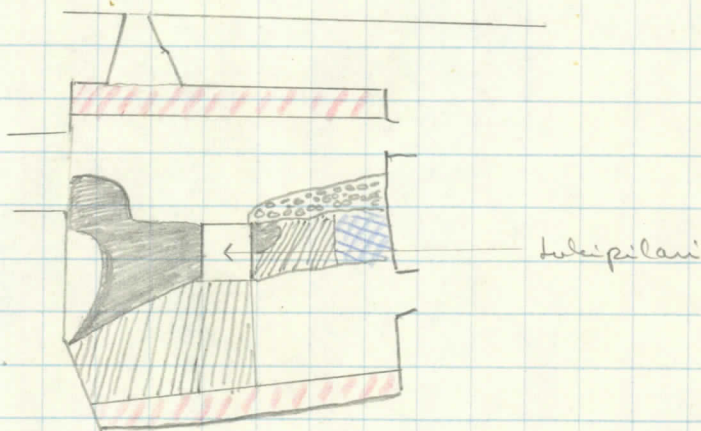
▨ = epäsiem.
nöllimäki-
veys.

■ = lahtafriiti.

▤ = qrtz. muraus.

▥ = penskalho.

▧ = ainoastaan
rot. soraa.



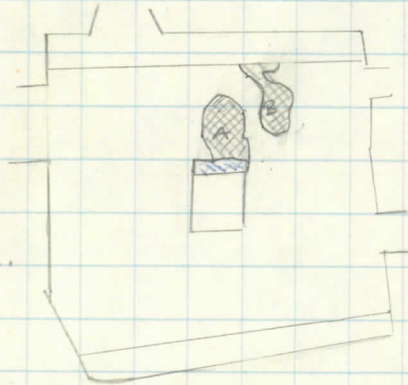
1:200.

Kaivauksen ensimmäinen laso,
lattiakiveyksen paljastaminen

Piiri 2.

▩ = lasikasan-
kumat

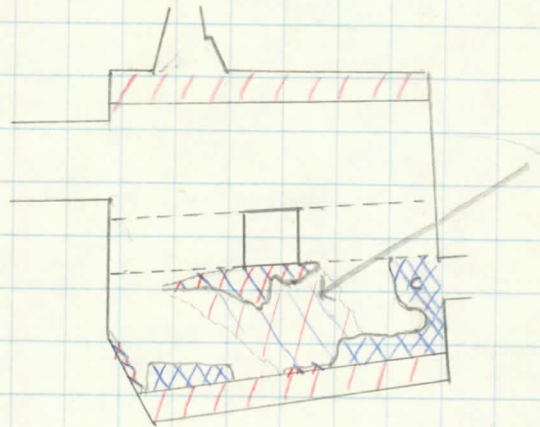
▨ = tulkipilarin ankura.



1:200

Kaivauksen toinen laso, lattiaki-
veyksen paljastaminen jälleen

☒ = laastipinta,
joka saatiin
esille (C)



poistettu laastipinta,
joka on saatu esille

Lattian kaivaus perusteella 2.b.