

ARKEOLOGISEN KOHTEEN TARKASTUS

--	--	--

Tunnistetiedot

Kunta: Tammisaari Inventointinumero: 47 (Härö 1993)
Alue: Kisa Källviken Luokka: I
Nimi: Dagmarkällan (Dagmarin lähde) Ajoitus: historiallinen
Kohteen laji: muistomerkit Lukumäärä: 1
Kohteesta muita kortteja 0 kpl (ks. täyttöohjeet)
Tarkastaja: Päivi Maaranen Tarkastusaika: 13.3.2007

Sijaintitiedot

Peruskartta 2012 03 GULLÖ Pinta-ala 0,2 ha
x = 6653429 y = 3297735 z = 1,5-10
Suunta ja etäisyys kirkosta tms. noin 4,6 km Tammisaaren kirkosta lounaaseen

Hoito ja kunto (ks. täyttöohjeet)

A B C D E F G

Tila ja omistaja (ks. täyttöohjeet)

Kylä/kaupunginosa: Kisa Källviken
Tila/Rno/Nimi Lexvall
tai Kortteli/tontti/palsta _____
Omistaja: Ferraria Oy Ab Puhelin: _____
Osoite: Brukskontoret Postitmp: 10470 Fiskars
Kiinteistötunnus

835	406	1	309
-----	-----	---	-----

 vuokrattu, ks huomautukset
Lisää kiinteistöjä kpl

Aiemmat tiedot: Mikko Härö 1993: *Läntisen Uudenmaan rakennusten ja maiseman kulttuurihistoriallinen inventointi*, Läntisen Uudenmaan seutukaavaliitto, *Kohde 47/Tammisaari*, s. 171-172. Kohteesta voi olla arkistotietoja Fiskarsin ruukinarkistossa sekä Fagervikin ruukissa Tammisaaren museon lisäksi. Tarkastus: Johanna Forsius 2006.

Aiemmat löydöt: ei ole.

Tarkastuslöydöt: ei ole

TARKASTUSKERTOMUS

Liitteet:

kartat sijaintikartta, aluerajauskartta

muut liitteet: kuvaliite

negatiivit:

diat:

Tarkastuksen aihe: maastokäynti 13.3.2007 maanomistajan edustajan Kåre Pihlströmin ja Tammissaaren museon Peter Sjöstrandin kanssa kohteen kunnon ja hoitotarpeen määrittämiseksi sekä hoitosuunnitelman laatimiseen tarvittavien yleistie-tojen hankkimiseksi.

Kohteen kuvaus: Kohde sijaitsee Hankoniemen itäreunalla suojaisessa notkanteessa hiekkarinteessä Källvikenin lahden länsirannalla. Se liittyy Aleksanteri III ja hänen puolisonsa Dagmarin Uudenmaan saaristossa tehtyihin matkoihin. Hallitsijaparin jahtiin tiedetään haetun lähteestä vettä ja he lienevät käyneen myös maissa. Silloinen maanomistaja, Västerbyn kartanon Mauritz Hisinger, rakennutti 1888 paikalle kivisen muistomerkin. Paikan alkuperäisen suunnitelman laati arkkitehti Jac. Ahrenberg 1887.

Kohteessa on kolme rakennekokonaisuutta:

1) Rinteessä olevan lähteen ympärillä on ilmeisesti kylmämuurattu kaareva holvikiveys ja sen päällä tasanne, jota reunustavat kaarimaiset latomukset, ilmeisesti kivipenkit. Rakenteen koko on noin 10 x 4 m. Kivirakenteet ovat osin murtuneet, osin hyväkuntoiset. Penkien keskellä on pystyssä muistokivi, jonka koko on noin 1,5 x 0,7, x 0,4 m. Kivi on jäkälöitynyt kauttaaltaan, erityisesti yläosastaan. Rinne kiven takana on erodoitunut pintaosiltaan melko voimakkaasti. Lähteen vesi virtaa alaspäin uomassaan kohti merta itään. Uoman eteläpuolella on noin 30 m. pitkä kiviterassi, jonka päältä on ilmeisesti kulkenut polku muistomerkille ja lähteelle. Toinen polun pohjan muodostava kiviterassi tulee kohteelle vastakkaiselta puolelta pohjoisesta noin 15 m. matkalta. Terassit ovat osin murtuneet.

2) Lähteen vesi kerääntyy Källvikenin rannassa suorakaiteen muotoiseen kiviseen noin 1,3 x 0,7 x 0,5 m altaaseen, jossa on 3 porrasaskelmaa. Allas on osa kivistä ja puista laiturirakennetta. Altaan vedet juoksevat ulos laiturikiveyksen eteläsivustasta ja ilmeisesti erodoivat rakennetta. Laiturikiveys on kohdalta jonkin verran murtunut ja pullistunut.

3) Källvikenin lahden luoteisosassa hiekkarannan takaosassa on kivipöytä penkkeineen, mikä ilmeisesti ajoittuu samaan aikaan muiden rakenteiden kanssa. Kivipöydän alla on pidetty nuotiota, mutta kohde ei ole vaurioitunut. Yksi penkin tukikivistä on liikkunut ja kaatunut. Kivipöydän koko on noin 1,5 x 0,8 x 0,8 metriä. Pöytätason alla on kivistä tehty lohkarjalat (2 lohkaretta). Penkki pöydän vieressä on noin 1,5 x 0,5 x 0,5 m. Kivipöydästä etelään on matala kivirivi noin 2 x 0,5 x 9,5 m. Osa kivistä on alkuperäisillä paikoillaan, mutta osaa on liikuteltu ja pyöritelty paikalla.

Ympäristö ja maasto: (vesistö, vesistökuodi, rakennukset, tiet, sorakuopat jne)

Kohde sijaitsee glasifluviaalisen korkokuvan alueella, mahdollisesti muinaisten rantavoimien muokkaaman deltan reunalla. Alue on osa Salpausselkien reunamuodostumaa. Ympäristöä luonnehtii kuivan kankaan kasvillisuus, valtapuuna mänty. Kohteen välittömässä ympäristössä lähdevaikutteinen pienkasvillisuus ja valtapuuna kuusi. Maisema itään merelle on kasvanut umpeen.

Laajuuden arviointiperuste: näkyvät rakenteet ja niiden välittömän lähiympäristön topografia.

Luokitusehdotus perusteluineen: luokka I; melko hyväkuntoinen kohde, joka on sidottavissa tunnettujen henkilöiden kautta paikallishistoriaan ja valtiohistoriaan.

Ehdotus suoja-alueeksi: ks. oheinen aluerajauskartta; rajattuun alueeseen sisältyvät lähde, veden purkausuoima sekä rannan vesiallas lähiympäristöineen

Havaintomahdollisuudet: hyvät

Opas: Kåre Pihlström, Fiskars Oyj Abp, Ruukin konttori, 10470 Fiskars

Rauhoitustoimenpiteet maastossa: ei erityisiä rauhoitustoimia

Tiedossa olevat maankäyttösuunnitelmat, kiireellisyys: ei välitöntä maankäyttöpainetta

Lähilöytöjä: Vitsandin skanssi noin 650 metriä lounaaseen (Härö 1993: kohde nro. 46; Museoviraston mj.hoitorek. 999000003)

Selostus jätetty

16.3.2007

Aika

Helsinki

Paikka



Allekirjoitus

Jatkotoimenpiteitä: kohteeseen tehdään pienimuotoinen restaurointi ja rakenteiden kunnostus kesän 2007 aikana maanomistajan, Tammisaaren museon ja Museoviraston yhteistyönä; suunnitelma kirjataan Museoviraston muinaisjäännösten hoitokisteriin ja talletaan hoitoraportin muodossa Museoviraston arkistoon.

Huomautuksia (esim. perimätieto) ja lisäyksiä:

Kohde on nykyisellään paikallisesti merkittävä nähtävyysskohte, joka sijaitsee kultureerikässä ympäristössä. Kävijäeroosio näkyy selkeästi muistomerkin sijaintirinteessä, muistomerkillä tuovilla poluilla sekä muistomerkillä tuovan portaikon vierustoilta. Myös muistomerkki itsessään on kulunut ja vaatii kunnostamista. Nykyisessä muodossa ja palveluvarustuksessaan lisäksi kävijöiden ohjaaminen kohteeseen ei ole perusteltua.

Pitkällä tähtäimellä muistomerkin kivirakenteet vaativat peruskunnostuksen, missä paikaltaan siirtyneet suuret rakennekokonaisuudet puretaan ja perustetaan uudelleen paikalleen. Tämä on toteutettava erillisenä restaurointiprojektina.

Koordinaattitieto = vesilähteen sijaintikoordinaatti (muistokivi ja kivirakenteet)

Kohde on valtakunnallisesti arvokas rakennettu kulttuuriympäristö (2000): VAT-kohde 4025 Dagmarkällan.

Täyttöohjeita:

Tunnistetiedot

Mikäli kohteen alueella on useampia muinaisjäännöslajeja (esim. asuinpaikka ja röykkiöitä), täytä samalla nimellä ja inventointinumerolla useampi kortti

Hoito ja kunto

A. Kunto: 1=koskematon, 2=tutkittu osittain, 3=tutkittu kokonaan, 4=tuhoutunut osittain, 5=tuhoutunut kokonaan, 6=tutkittu ja tuhoutunut osittain, 7=tutkittu ja tuhoutunut kokonaan

B. Alkuperäisyys: 1=täysin alkuperäinen, 2=entisöity osittain, 3=entisöity kokonaan 4=siirretty alkuperäiseltä paikaltaan

C. Hoitotarve: 1=vaatii entistämistä, 2=vaatii kunnostamista, 3=vaatii puhdistamista tai esiin kaivamista, 4=vaatii tuki- tai suojarakenteita, 5=vaatii tutkimuksia tuhoutumisen estämiseksi, 6=vaatii jatkuvaa hoitoa, 7=ei vaadi hoitotoimenpiteitä

D. Hoitotilanne: 1=peruskunnostettu, 2=tuettu rakentein, 3=pidetään puhtaana

E. Rajaustarkkuus: 1=rajattu arvion pohjalta, 2=rajattu osittaisella koekaivauksella, 3=rajattu kokonaan epävarmasti koekaivauksin, 4=rajattu kokonaan luotettavin koekaivauksi, 5=rajattu näkyvien rakenteiden perusteella

F. Vahvistustapa: 1=rajattu vain muinaisjäännös, 2=rajattu vain suoja-alue, 3=rajattu sekä muinaisjäännös että suoja-alue

G. Maastomerkintä: 1=kuparitaulu, 2=kertova taulu, 3=paalurajaus ilman taulua, 4=paalurajaus ja taulu, 5=aitaus ja taulu, 6=rakennus ympärillä ja taulu

Tila ja omistaja

Mikäli kohde on useamman kylän tai kunnan alueella, TÄYTÄ LISÄKORTTI

Karttaliite: sijaintikartta

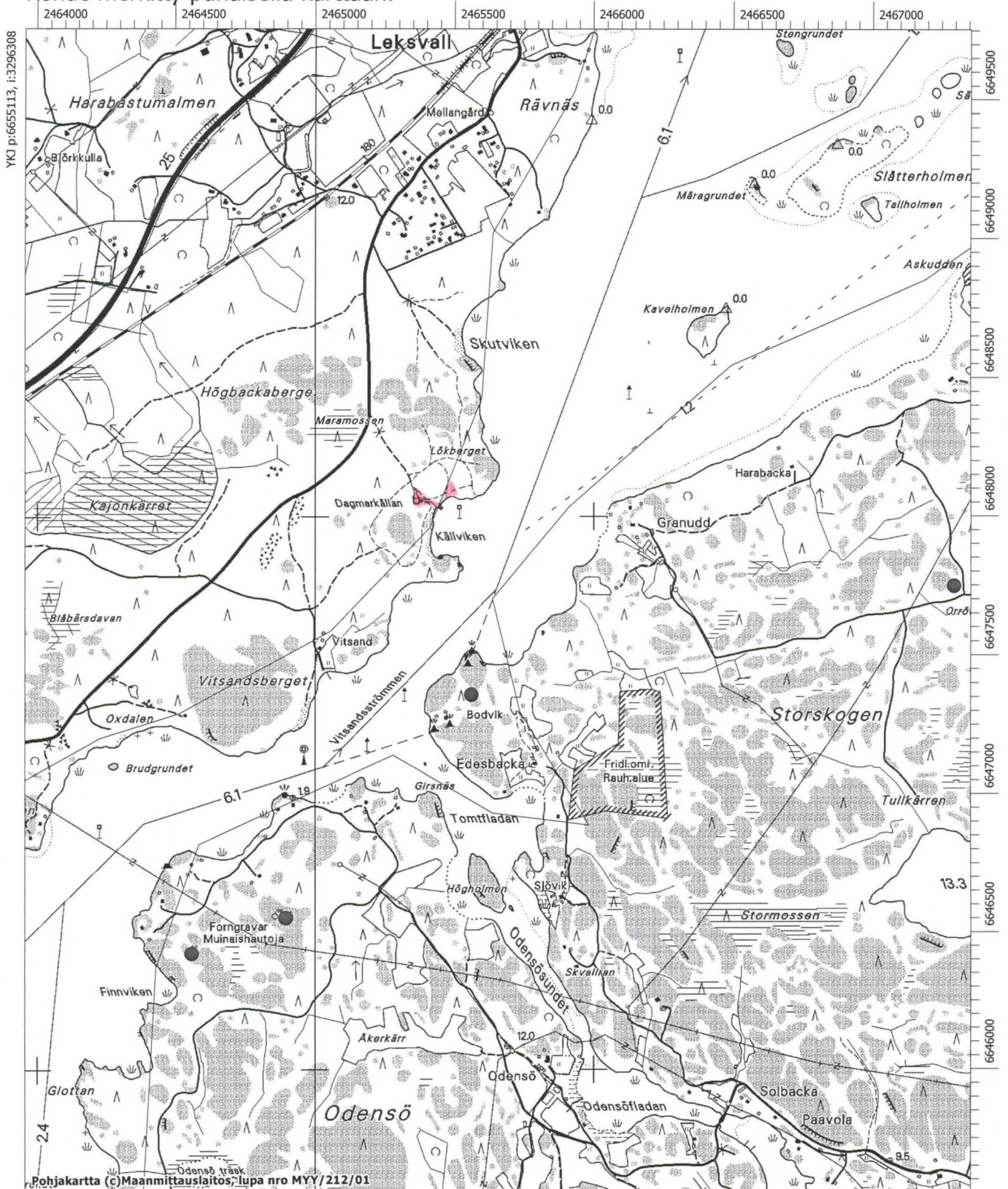
TARKASTUSKERTOMUS 2007

Tammisaari Dagmarkällan

Museovirasto

Päivi Maaranen 16.3.2007

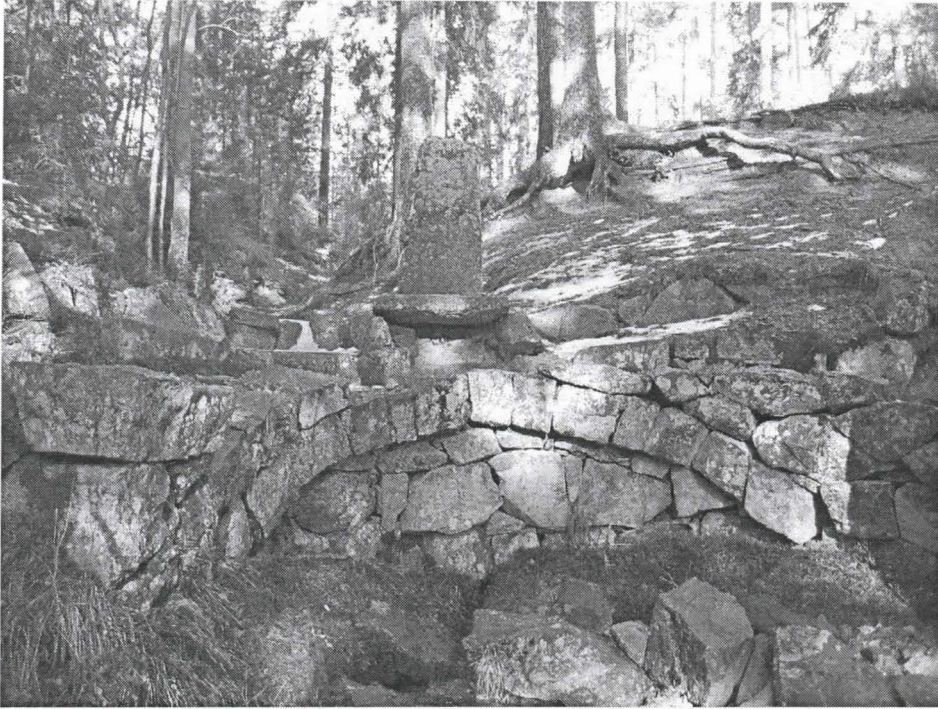
Kohde merkitty punaisella karttaan.



Kuvaliite:

TARKASTUSRAPORTTI 2007
Tammisaari Dagmarkällan

Museovirasto
Päivi Maaranen 16.3.2007



Kuva 1. Rakennekokonaisuus 1. Yleiskuva. Etualalla kaarevan kivirakenteen ylin kivikerros osittain murtunut. Oikealla ylhäällä rinne erodoitunut voimakkaasti. Kivi keskellä sammaloitunut. Lähde pulppuaa keskeltä kaarevan kivirakenteen alta.



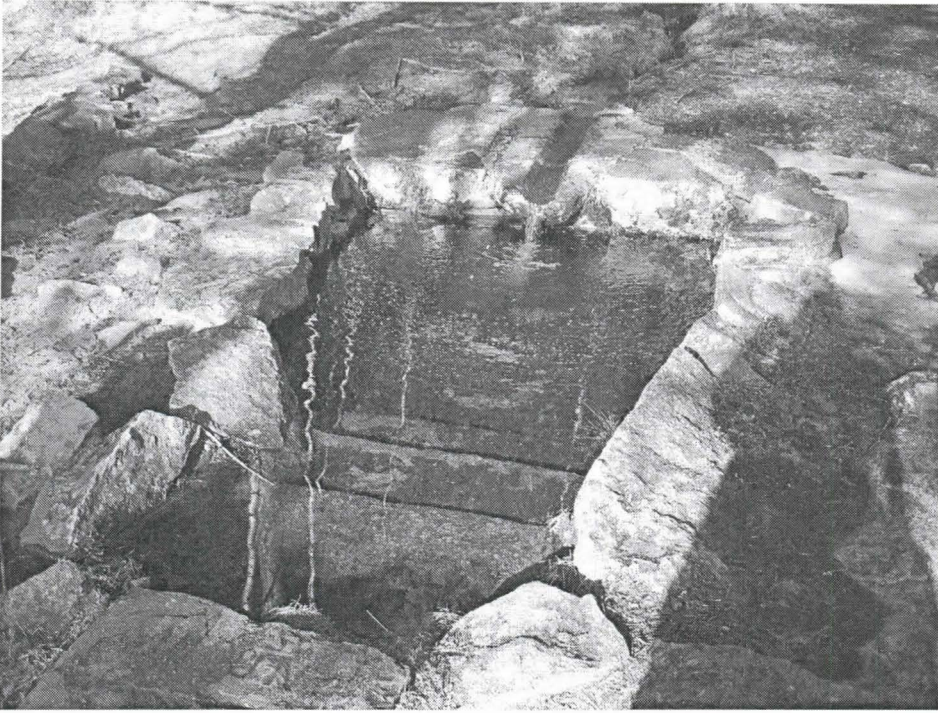
Kuva 2. Rakennekokonaisuus 1. Yksityiskohtakuva kiven oikealta puolelta.



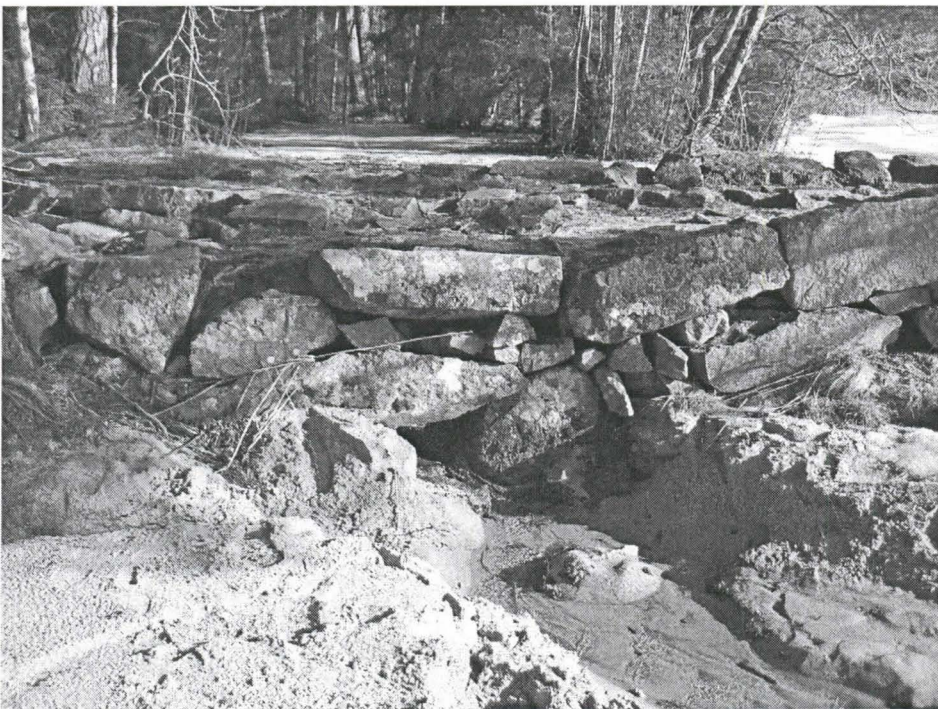
Kuva 3. Rakennekokonaisuus 1. Kivirakenteesta murtunutta kiveystä rakenteen edessä lähteen veden purkautumisreitillä.



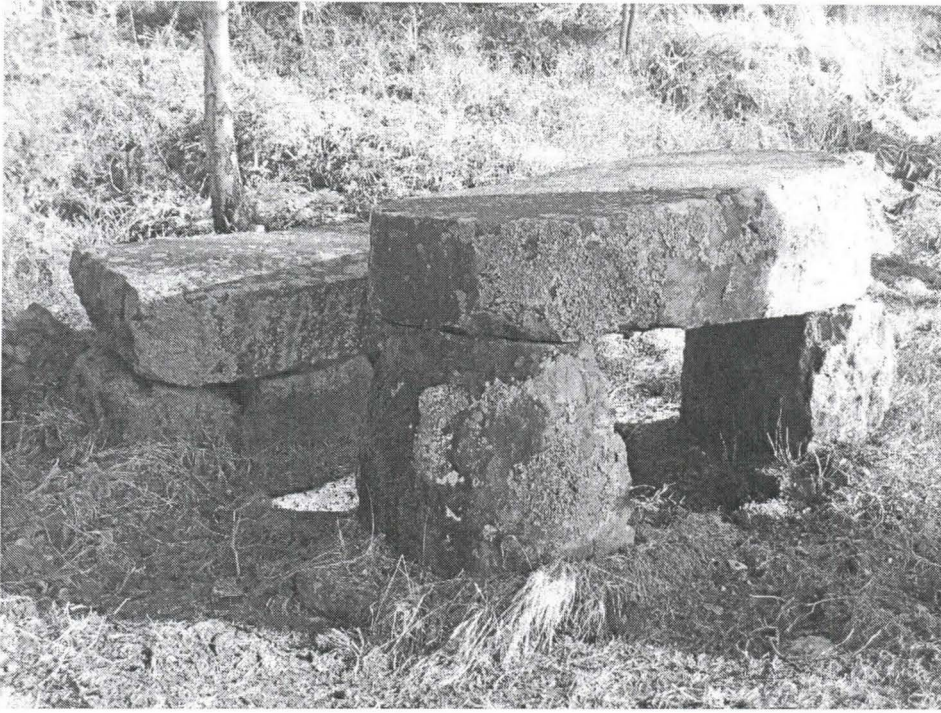
Kuva 4. Rakennekokonaisuus 1. Yksityiskohtakuva kalliota reunustavan polun perustuksesta tai muistomerkin muusta kivirakenteesta.



Kuva 5. Rakennekokonaisuus 2. Lahden rannassa oleva kiviallas, johon lähteestä purona juokseva vesi kokoontuu. Rakenteen päältä on erodoitunut hiekkaa ja kivirakenne on vähitellen paljastunut. Osa reunakivistä liikkunut paikaltaan.



Kuva 6. Rakennekokonaisuus 2. Lahden rannassa oleva kivistä tehty laituri, jonka länsipäässä sijaitsee kiviallas. Altaan vedet juoksevat laiturirakenteen läpi ja rakenne on osittain pahasti hajonnut.



Kuva 7. Rakennekokonaisuus 3. Kivipöytä kivipenkkeineen.



Kuva 8. Rakennekokonaisuus 3. Kivipöydän läheinen kivirivistö.