

VAMMALA, PAPPILANNIEMI

Kunta: Vammala
Kylä: Pappila
Paikannimi: Pappilanniemi
Muinaisjäännöstyyppi: kivirakenteet, röykkiöt, maarakenteet
Tyypin tarkenne: rakennuksen perustukset, viljelyröykkiöt, kuopat
Lukumäärä: 2, 1, 6
Ajoitus: uusi aika (1800-luvun loppu – 1900-luku)
Rauhoitusluokka: -
Sijainti
Peruskartta: 2121 07 VAMMALA
Koordinaatit: X = 6804 61-87
Y = 2441 19-54
Z = n. 57,5-65 m mpy
Koordinaattiselite: tarkastetun alueen ääripisteet
Etäisyystieto: Tyrvään (uudesta) kirkosta n. 200 m NW

muunnos peruskartan
koordinaatit p = 6811157
i = 3280970

Merkitty peruskartalle: ei merkitty
Maastomerkintä: ei merkintää
Hoito ja kunto: Kivirakenteet ovat osittain sammalen peitossa. Kohde ei vaadi hoitotoimenpiteitä.

Tila- ja omistajatiedot

Kylä/kaupunginosa: Pappila/Raivio
Tila/kortteli: RN:o 1:105, kortteli 12
Omistaja: Vammalan seurakuntayhtymä
Osoite: Aittalahdenkatu 12
Kiinteistötunnus: 912-8-12-

Aiemmat tiedot: -
Aiemmat löydöt: -

Tarkastus: 17.11., 30.11. ja 1.12.2000 Vadim Adel
Tarkastuslöydöt: ei luetteloitavia löytöjä (ks. *Koekuopat*)
Kartat: peruskarttaote 1:20 000, yleiskartta 1:2000, karttaluonnos 1:250, ote v. 1913 kartasta.
Negatiivit: 2 kpl (Tampereen museot, maakunnallinen yksikkö)

Diat: 2 kpl (Tampereen museot, maakunnallinen yksikkö)

Tarkastuksen aihe: Vammalan Pappilanniemen asemakaavan muutos (osallistumis- ja arviointisuunnitelma 22.6.2000)

Kohteen kuvaus ja tarkastushavainnot:

Asemakaavan muutosalue sijaitsee Vammalan keskustaajamassa, Vammaskosken NW-puolella, Asemakadun, Jaatsinkadun ja Liekoveden rajoittamalla alueella. Alueen W-osassa, mäellä on Tyrvään pappila ja seurakuntatalo pysäköintialueineen; niiden NW-puolella, entisessä pappilan navetan rakennuksessa sijaitsee Tyrvään seudun museo. Alueen E-osassa, melko alavassa ja tasaisessa maastossa, pappilasta n. 140 m E sijaitsee Shellin huoltoasema.

Alueen pikatarkastuksen yhteydessä 17.11.2000 tehtiin havaintoja historiallisen ajan kivi- ja maarakenteista sekä tehtiin koepistoja rantarinteille (ks. yleiskartta 1:2000). Mitään merkkejä esihistoriallisista muinaisjäännöksistä ei havaittu. Alueen maaperä on savea, jonka päälle on paikoin ajettu täyttömaata. Pappilanmäen juurelta, puutarhan/kasvimaan laidalta, Pappilasta n. 25 m SW, rannasta n. 35 m löydettiin yksi kiviröykkiö, ilmeisesti *viljelyröykkiö*. Pappilasta 75 m SE, niemekkeessä on luultavasti vain muutama vuosi sitten puretun *rakennuksen* (saunan?) *perustukset*. Rakennus on merkitty v. 1913 isojaontäydennyskarttaan (toimitus 1903-1909) ja peruskarttaan 1988 ja se ajoittuu siis 1800-luvun loppuun tai 1900-luvun alkuun, samoin em. röykkiö. Huoltoaseman SW-puolella, hyvin tasaisella puistoalueella havaittiin neljä modernia *kuoppaa*, joiden halkaisija on keskimäärin 1 m.

Merkkejä historiallisen ajan toiminnasta (kivi- ja maarakenteita) todettiin myös kivikkoisella metsikköalueella huoltoaseman NW-puolella, Asemakadun SW-puolella, pappilasta n. 120 m NE. Alueelle on kaavoitettu asuinrakennuksia ja autopaikkoja. Sen takia alueen rakenteet kartoitettiin ja tutkittiin koekuopittamalla 30.11. ja 1.12.2000; lisäksi tutkittiin aluetta koskevat kartat seurakunnan arkiston ja kaupungin teknisen palvelukeskuksen kokoelmista.

Rakennuksen kivijalan jäännökset sijaitsivat Asemakadulta 20 m SW, huoltoaseman luoteispuolitse kulkevasta, rannalle vievästä tiestä 30 m WNW. Kivijalan ulkomitat ovat 4,8 m (NW-SE) x 3,6 m. NW-seinän perustus on hyvin säilynyt ja erottuu hyvin selkeästi; muista sivuista on muutamia kiviä havaittavissa, mm. eteläinen nurkkakivi. Perustuksen E-nurkassa on vanha, lahonnut puunkanto. Kivien koko on keskimäärin 0,5 m, osa niistä on luontaisia, osa louhittuja. Kivet ovat pääosin sammalen peitossa. Kivijalan sisäpuolella on suhteellisen tasaista, kasvaa vadelmaa, ruohoa, samrta. Ympärillä kasvaa vanhoja kuusia ja nuorempia lehtipuita (pääasiassa pihlajia). Kyseessä ovat todennäköisesti suhteellisen pienen ja kevyen rakennuksen (vajan? saunan?) perustukset.

Kivijalan viereen ja sen alle tehdyistä koekuopista (nrot 1-3 ja 5) löytyi 12-30 cm vahva tummanruskea tai -harmaa, sekoittunut, humuspitoinen multakerros, joka sisälsi historiallisen ajan löytöjä (tiiltä, saviastioiden paloja, taso- ja pullolasia, rautaesineitä, mm. yhden takonaulan, yms.). Niiden joukosta puuttuu esim. muovi tai muu selvästi moderni materiaali, ja löytökompleksi kokonaisuudessaan voidaan ajoittaa 1800-luvulle tai 1900-luvun alkupuolelle. Rakennuksen perustus on tehty tämän kerroksen päälle ja ajoittuu siis 1800-luvun loppuun tai 1900-luvulle. Rakennusta ei ole kuitenkaan merkitty em. isojaontäydennyskarttaan (1913) eikä kaavakarttaan v:lta 1942. Viimeksi mainitun kartan mukaan tälle alueelle oli joskus kaavoitettu museon tontti ja myöhemmin kerrostalotontti (voimassa oleva asemakaava). Erään paikallisasukkaan kertoman mukaan paikalla ovat oleskelleet romanit ainakin 1950-luvulla.

Kivijalka saattaa liittyä heidän toimintaansa. Sen alla oleva kulttuurikerros liittyy ilmeisesti aikaisempaan pappilan toimintaan (pieni kasvima? kaatopaikka?).

Rakennuksen pohjan NW-puolella on n. 10 m (NW-SE) x 5 m laajuinen suhteellisen tasainen alue, jolta on ilmeisesti siirretty jonkin verran kiviä sen SW-puolelle. Alue kasvaa vadelmaa ja suhteellisen nuoria (ehkä n. 20 v. vanhoja) lehtipuita. Alueen SW-reunalla oleva kivikko on sammalen ja karikkeen peitossa. Tasanteen NW-päässä on muodoltaan neliötä muistuttava *kuoppa*, kooltaan n. 3,5 x 2,5 m, syvyydeltään n. 0,5 m oleva. Sen NE-osassa on n. 2 (NW-SE) x 1 m kokoinen syvennys, syvyys maanpinnalta n. 1 m. Kuopan reunoilla näkyy erikokoisia kiviä, joko ladottuja (?) tai kaivamisen yhteydessä paljastuneita. Kuopan pohjassa on n. 20 cm vettä ja kaksi 20-50 cm kokoista kiveä. Kuopan ja em. tasanteen alkuperästä ja ajoituksesta on vaikeaa päättää. Ne saattavat liittyä samaan toimintaan, kuin em. rakennuksen pohja. Kyseessä voisi olla kellari tai kaivo; alue on kuitenkin hyvin kivikkoista, mikä vaikeuttaa paljon kaivamista. Toinen vartenotettava vaihtoehto on siksi se, että ko. alue raivattiin ja kuoppa kaivettiin kaivinkoneella esimerkiksi em. kaavasuunnitelmiin liittyen. Kuopan reunaan tehdystä koekuopasta (nro 4) ei löydetty mitään. Rakennuksen perustuksesta n. 10 m SSW havaittiin toinen, pienempi *kuoppa*, muodoltaan soikea, mitoiltaan n. 1,5 x 1 x 0,4 m.

Tasanteen NE-puolella on n. 1,2 m korkea ja n. 7 (NW-SE) x 5 m laaja keinotekoinen *terassitasanne*, jonka reuna on kaarenmuotoinen. Terassin päällä kasvaa kolme ehkä n. 15-20 v. vanhaa lehtipuuta, punaviinimarjan pensaita ja vadelmaa. Terassin NW-osaan tehdystä koekuopasta (nro 6) tuli lähes 30 cm vahva hiekkakerros, jossa oli modernia roskaa ja jonka alla oli alkuperäinen humuskerros. Terassitasanne ajoittuu siis 1970-80-luvuille ja se oli tehty hiekasta mahdollisesti jonkinlaisen väliaikaisen rakennelman tai vaunun pohjaksi, ehkä tietöiden yhteydessä. Toinen, paljon laajempi ja ilmeisesti nuorempi keinotekoinen terassi sijaitsee kivijalasta n. 10 m SE, välittömästi rantaan vievän tien NW-puolella.

Ympäristö ja maasto:

Tarkastusalue sijaitsee Vammalan keskustaajamassa, Rautaveden ja Liekoveden välisen Vammaskosken NW-puolella, välittömästi sillan WNW-puolella, Liekoveden NE-rannalla. Vedenpinnan korkeus on 57,5 m mpy. Alueen länsiosassa, mäellä on Tyrvään pappila ja seurakuntatalo pysäköintialueineen. Alueen itäosassa, melko alavassa ja tasaisessa, mutta kivikkoisessa maastossa sijaitsee huoltoasema.

Laajuusarvio ja perusteet: asemakaavan muutosalueen pinta-ala on n. 4,8 ha.

Ehdotus suoja-alueeksi: -

Suojelutoimenpiteet kentällä: -

Luokitusehdotus perusteluineen: -

Havaintomahdollisuudet: hyvät

Tiedossa olevat maankäyttösuunnitelmat: asemakaavamuutoksen suunnitelman mukaan alueen itäosaan (myös huoltoaseman kohdalle) on osoitettu uusia rivi- ja kerrostalotontteja pysäköintialueineen. Varsinainen Pappilanniemi, jossa sijaitsevat pappila ja seurakuntatalo, on osoitettu yleisten rakennusten korttelialueeksi samoin kuin museotonttikin; uudisrakentamista tai rakennusten laajentamista on suunniteltu pappilan mäen SW-rinteelle, pappilan NW-puolelle. Pappilanniemen itäpuolinen niemi on osoitettu puistoalueeksi.

Lähilöytöjä: Tyrvään asema-alue [15], tuhoutunut rautakautinen polttokalmisto, n. 750 m WNW.

Suosittelavat jatkoimenpiteet: -

Muuta: Tyrvään uuden pappilan nykyinen päärakennus (os. Asemakatu 6) on v:lta 1923.

Edellinen päärakennus valmistui 1890-luvulla ja tuhoutui palossa v. 1913. Vanha kivinavetta, jossa nykyään sijaitsee museo (perustettu v. 1932), on rakennettu v. 1890. Tyrvään vanha

pappila (os. Sastamalankatu 28) on ollut käytössä vuosina 1810-1892 (*Pirkanmaan kulttuurihistorialliset kohteet. Tampereen seutukaavaliitto 1990. S. 145-146*).

Koekuopat:

Koekuoppa 1

Sijainti: kivijalan sisäpuolella, sen NW-sivusta 1 m SE.

Mitat: 60 x 60 cm. Syvyys: 35 cm.

Kuvaus: turve 0-6 cm; harmaa savensekainen multa 6-13 cm; tummempi, nokipitoinen multa 13-18 cm; puhdas moreenimaa – tummakeltainen hiesu, jossa soraa ja runsaasti erikokoisia kiviä, 18-35 cm.

Löydöt: harmaasta maasta lasitetun punasavikeramiikan pala ja pullolasin pala; nokipitoisesta kerroksesta pullolasin pala ja hiilimurua.

Koekuoppa 2

Sijainti: kivijalan ulkopuolella, N-kulmasta 1 m W

Mitat: 50 x 50 cm. Syvyys: 35 cm.

Kuvaus: turve 0-6 cm; ruskeantummanharmaa multa 6-30 cm; puhdas vaaleanharmaa hiesu 30-35 cm.

Löydöt: multakerroksesta yksi pala käsin tehdystä ja glaseeratusta valkosaviastiasta ja vähän hiiltä.

Hiesukerroksesta oli pari kiveä, halk. 15 ja 20 cm.

Koekuoppa 3

Sijainti: perustuksen SE-sivulla, E-nurkan puukannon SW-puolella olevan kiven (kiven koko 45 x 40 x 30 cm) alla.

Mitat: 50 x 50 cm. Syvyys: 38 cm.

Kuvaus: karike ja turve 0-5/10 cm; kuopan SW-osassa iso maakivi; NE-osa: harmaantummanruskea (yläosaltaan) multa, pohjaan mennessä muuttuu vaaleammaksi ja hiekkaisemmaksi, 5/10-35 cm; puhdas tummankeltainen hieta 35-38 cm.

Löydöt: turve- ja multakerroksesta tuli kaksi palaa siniharmailla kuvioilla koristeltua (keskieurooppalaista?) fajanssia, tiilenpaloja, punasavikeramiikkaa, mm. yksi ison ruukun pohjapala ja yksi astian reunapala, taottu rautanaula (kerroksen yläosasta), toinen taottu rautaesine (todennäköisesti aspi tai haan vastakappale), yksi palanen ohutta ikkunalasia (kerroksen pohjaosasta), käsivalettu lääkepullon (?) tulppa, läpinäkyvää lasia, alaosan pinta karhennettu (n. 15 cm:n syvyydestä), sekä vähän hiiltä.

Koekuoppa 4

Sijainti: rakennuksen pohjasta 10 m NW, kuopan SE-reunassa, isohkon, ainakin 0,4 m syvyyteen ulottuvan kiven (luontaisen maakiven?) kupeessa.

Mitat: 50 (NW-SE) x 35 cm. Syvyys: 40 cm.

Kuvaus: turve 0-8 cm; puhdas, vaalea (harmahtava) hiesu 30-40 cm.

Löydöt: ei löytöjä. Kuopassa toinen iso kivi, mitat 35 x 20 x 20 cm.

Koekuoppa 5

Sijainti: kivijalan ulkopuolella, NW-sivusta 1,5 m.

Mitat: 40 x 40 cm. Syvyys: 35 cm.

Kuvaus: turve 0-5/7 cm; harmaantummanruskea multa 5/7-20/25 cm; vaalea, vähän harmahtava tai kellertävä hiesu, jossa vähän pieniä kiviä, 20/25 -35 cm.

Löydöt: vähän hiilimurua multakerroksesta.

Koekuoppa 6

Sijainti: keinoitekoisen terassin päällä, sen NW-osassa, reunoista 2-2,5 m.

Mitat: 40 x 40 cm. Syvyys: 53 cm.

Kuvaus: turve 0-8 cm; harmaa hiekka, jossa roskia (paperia, maitotölkkiä, paloja yms.) 8-35 cm; alkuperäinen tummanruskea humuskerros 35-53 cm; pohjassa iso maakivi.

Löydöt: moderneja roskia hiekkakerroksesta.

Koepisto A

Sijainti: Pappilasta n. 100 m NW, rannasta n. 25 m NE.

Kuvaus: turpeen alla täyttömaata (liittyy pysäköintialueen rakentamiseen), pohjassa kiinteää savea.

Ei merkkejä muinaisjäänöksestä.

Koepisto B

Sijainti: Pappilasta n. 55 m NW, rannasta n. 30 m NE.

Kuvaus: turpeen alla puhdasta savea.

Ei merkkejä muinaisjäänöksestä.

Koepisto C

Sijainti: Pappilasta n. 40 m NW, rannasta n. 25 m NE.

Kuvaus: turpeen alla puhdasta savea.

Ei merkkejä muinaisjäänöksestä.

Koepisto D

Sijainti: Pappilasta n. 40 m SW, rannasta n. 15 m NE.

Kuvaus: turpeen alla täyttömaata (soraa), pohjassa savea.

Ei merkkejä muinaisjäänöksestä.

Koepisto E

Sijainti: Pappilasta n. 70 m E, rannasta n. 20 m NE, kivikkoisen kumpareen laella.

Kuvaus: turpeen alla moreenia.

Ei merkkejä muinaisjäänöksestä.

Tampereella

5.12.2000

paikka

aika



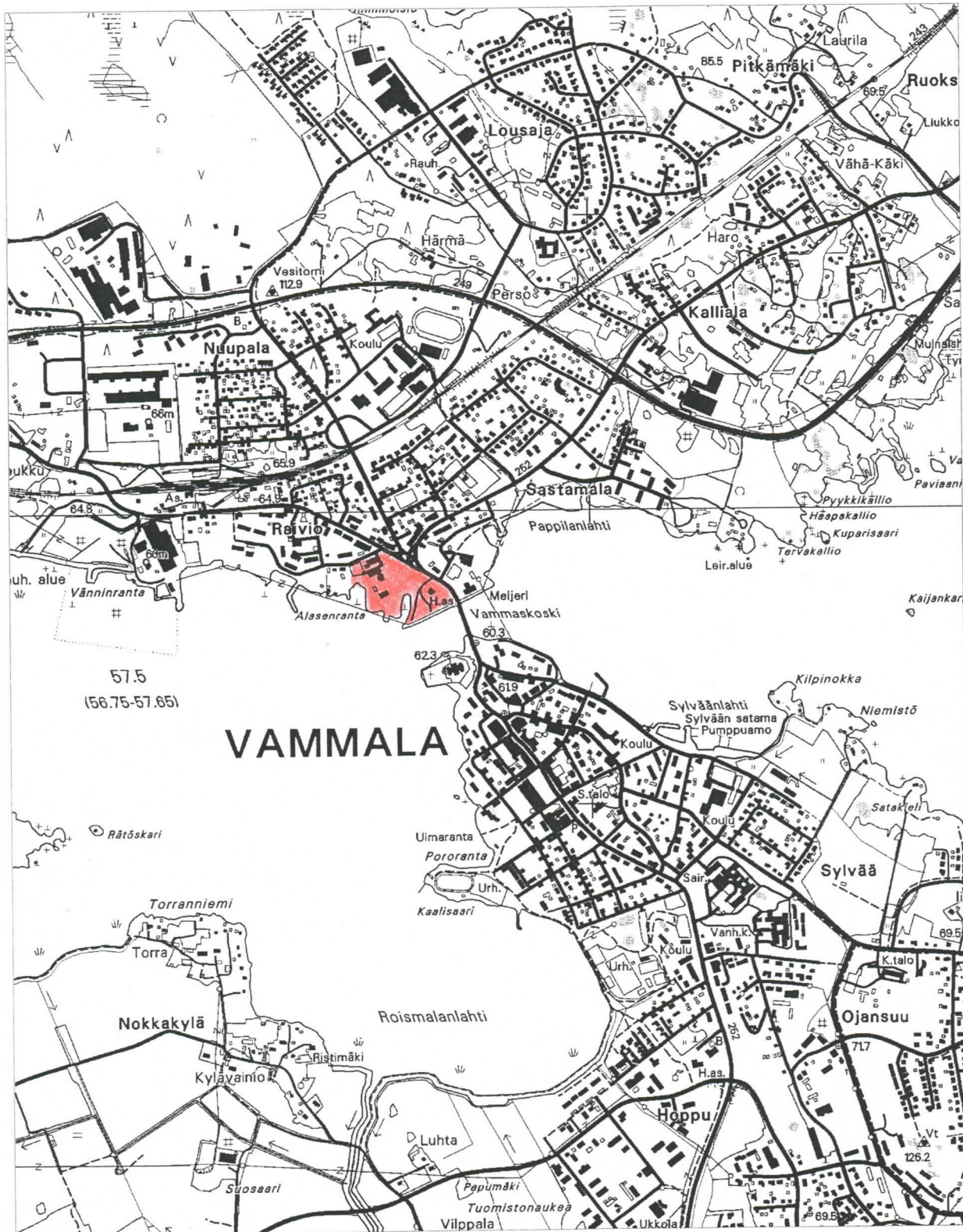
Vadim Adel
tarkastajan allekirjoitus

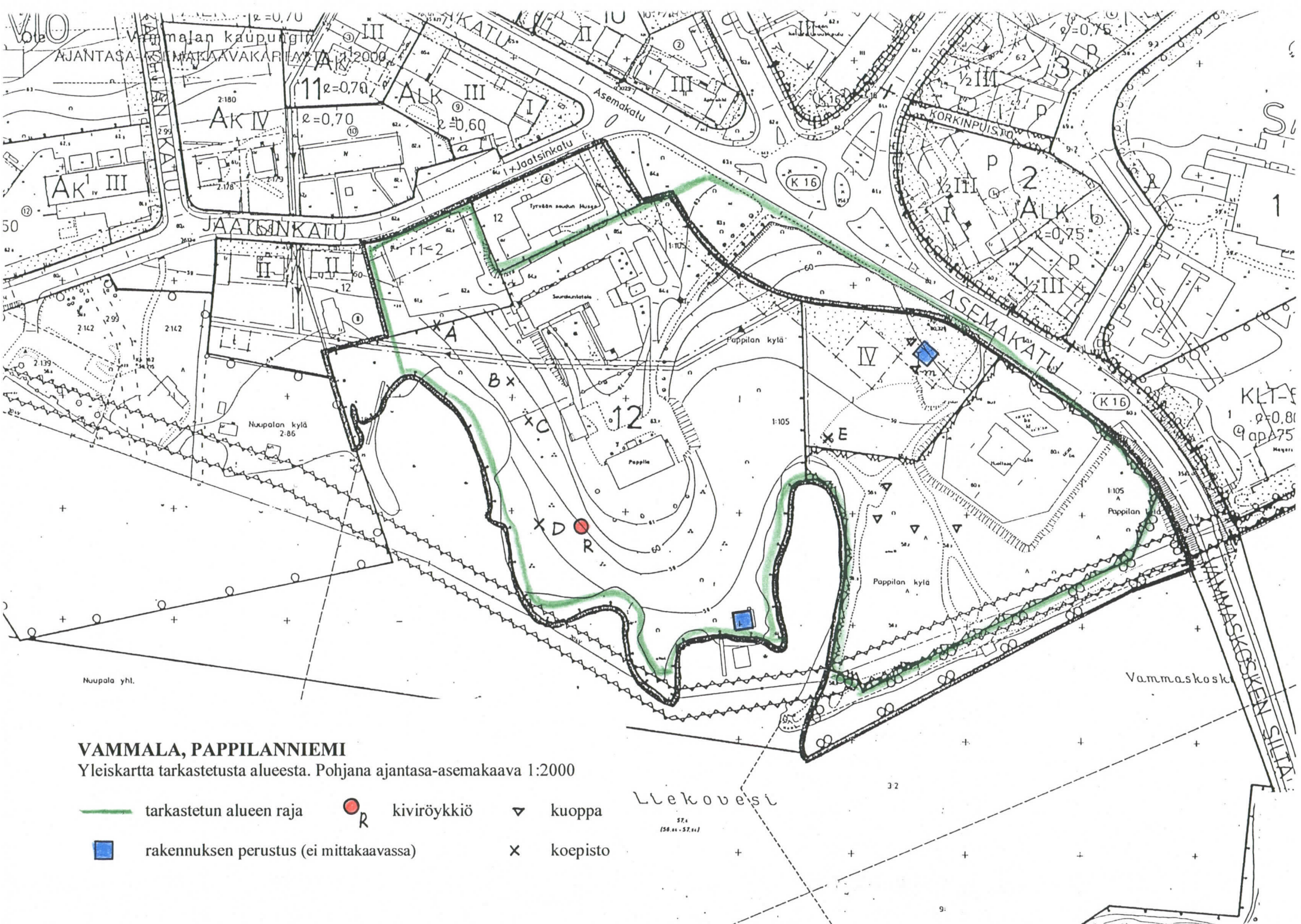
VAMMALA, PAPPILANNIEMI

Ote PerusCD:ltä Häme, versio 99 (Pk 2121 07 VAMMALA). Mk 1:20 000
X = 6804 61-87, Y = 2441 19-54, Z = n. 57,5-65 m mpy



tarkastettu alue





VAMMALA, PAPPILANNIEMI
 Yleiskartta tarkastetusta alueesta. Pohjana ajantasa-asemakaava 1:2000

- tarkastetun alueen raja
- R kivistykkiö
- kuoppa
- rakennuksen perustus (ei mittakaavassa)
- koepisto

Liikovesi
 37.4
 (58.01 - 57.01)

KLT-
 1
 p=0.81
 @ap=75

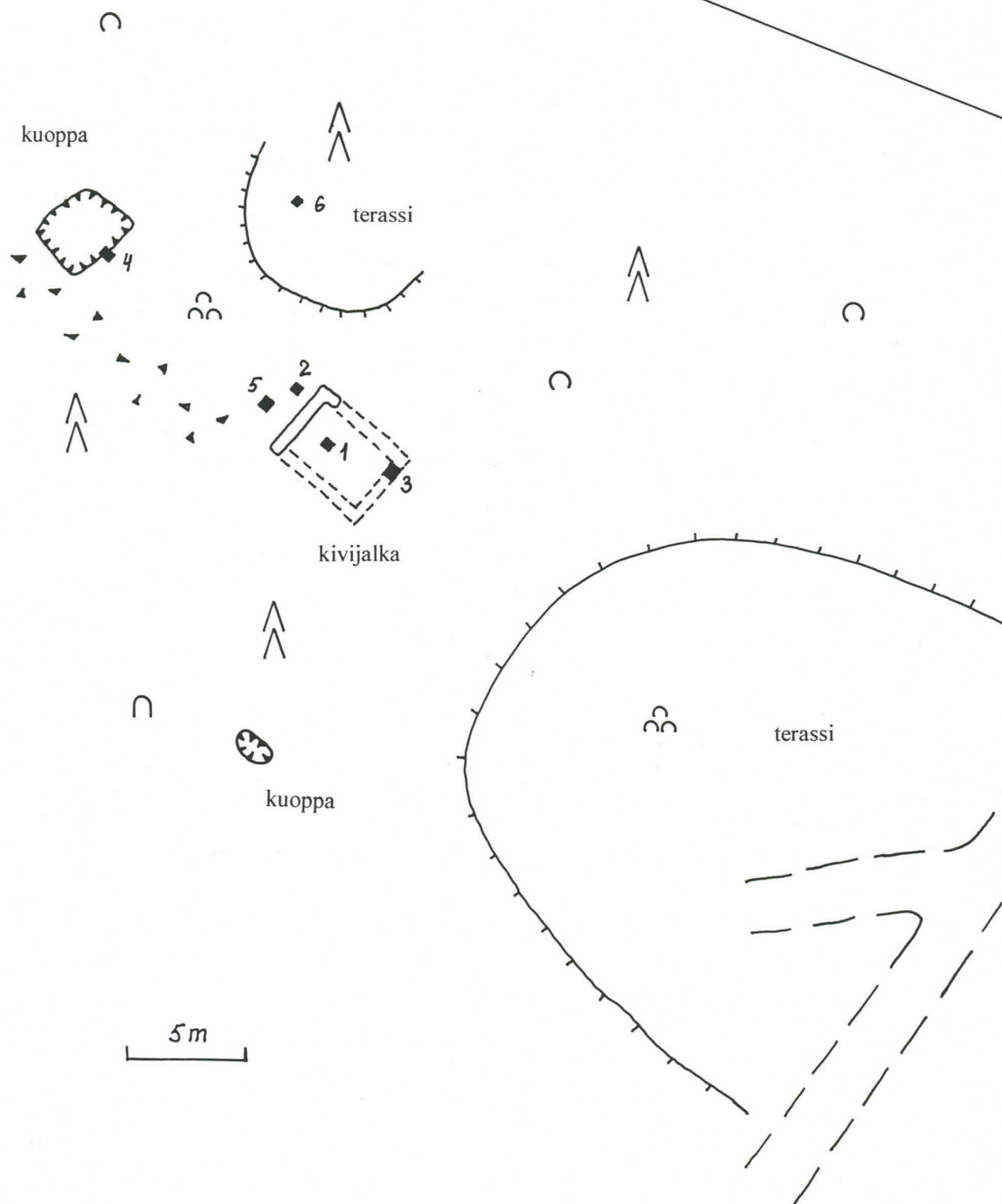
VAMMALA, PAPPILANNIEMI
Karttaluonnos koekuopitusalueesta 1:250
Piirt. V. Adel 30.11.2000

■ 1 koekuoppa ja sen nro

Nep

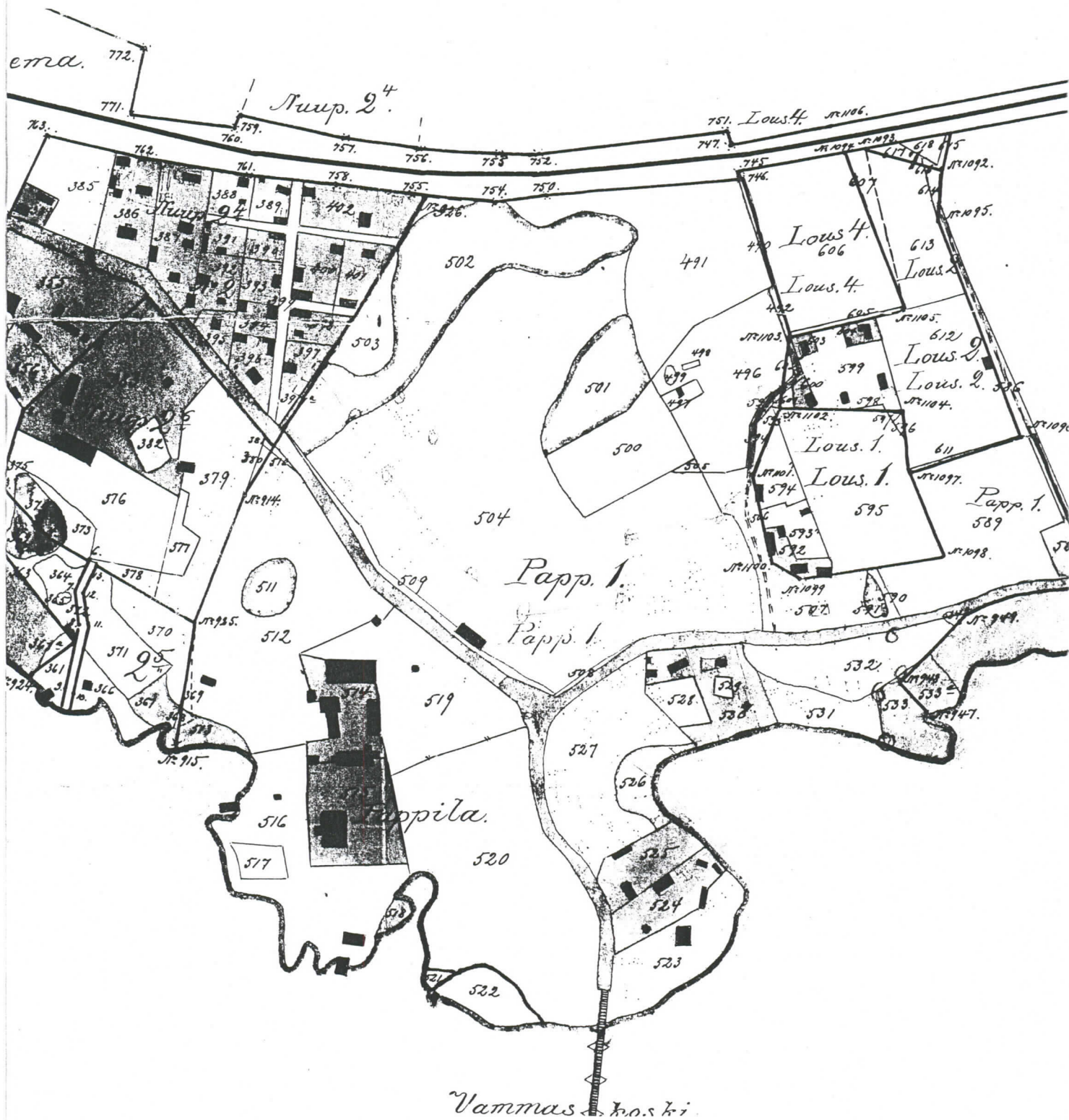


Asemakatu



VAMMALA, PAPPILANNIEMI

Ote vuoden 1913 isojaontäydennyskartasta (toimitus 1903-1909).
Vammalan kaupungin teknisen palvelukeskuksen kokoelmista.





Vammala, Pappilanniemi. Yleiskuva rakennuksen pohjasta. W
Kuva: V. Adel 30.11.2000



Vammala, Pappilanniemi. Iso kuoppa rakennuksen pohjan NW-puolella. SE
Kuva: V. Adel 30.11.2000