

*Tämä alkuperäinen kappale on mennyt aikojen arkistoon T. Paavola.*

*arkistointi: 2007*

## Museovirasto, Muinaisjäännösten hoitoyksikkö: HOIDON JA KÄYTÖN TARKASTUS

### Kenelle:

Perinnebiotooppien hoitohanke, Marja Sipilä *(ilman liitettä 4)*

### Asia:

Kirkkonummi Dävits Dävitsviken (1000 00 6137) ja Örmeros; maastokäynti 7.6.2007 perinnebiotooppien hoitoprojektin ohjausryhmän kokouksessa ja 7.8.2007

### Tiedoksi:

Marianna Niukkanen, MV (liitteineen); Minttu Perttula/Henrik Jansson, Metsähallitus (karttaliite 1).

### Yleiskuvaus:

Dävitsvikenin ja Örmerosin muinaisjäännöskokonaisuus sijoittuu Dävitsvikenin itärannalle ja Dävitsvikenin ja Fladetin väliin jääville maalajitepiteisille kohoumille. Kohteessa on useita eri osakokonaisuuksia. Dävitsvikenin itärannalla sijaitsee perinnebiotooppi, jonka alueella ja pohjoispuolella on runsaasti eri-ikäisiä asutuksen ja viljelystoiminnan merkkejä. Maalajitepiteisillä kohoumilla on kaksi kivirakennetta sekä viljelysrykkiöitä. Niiden länsipuolella on rantakivikko, johon on raivattu ilmeisesti rantautumispaikka ja muita rakenteita. (Ks. liitteet 1-3).

### Toimenpidetarve:

Kohteessa on runsaasti eri tyyppisiä inventointia ja hoitoa vaativia osakokonaisuuksia. Aluetta ei ole inventoitu kattavasti eikä kaikkia rakenteita paikannettu tarkasti. Aluetta koskevat arkistotiedot on käyty vain pintapuolisesti läpi. Perinnebiotooppi ja vanhat viljelysalueet kasvavat umpeen. Ihmisen jättämät rakenteet ovat osittain kasvillisuuden peittämiä ja joissakin tapauksissa kasvillisuus uhkaa niiden säilymistä. Osa rakenteista on huonosti säilyneitä. Yksi rakennuksenperustus on kaivelemalla pistemäisesti tuhouttu.

### Hoidon tarve:

Kohteessa on laajamittainen maisemanhoidon tarve. Kohteelle on perusteltua laatia kattava hoito- ja käyttösuunnitelma. Rakenteiden kunnostamiselle ja paikan varustamiselle ei ole kiirellistä tarvetta paitsi osittain rikottua rakennuksen perustusta. Kohde korjataan perinnebiotooppien hoitoprojektin työnä. Hoitolupa 34/305/2007 sisältää tarkemmat tiedot sovitusta hoitotöistä alueella.

### Toimenpidetilanne:

Kohteeseen on tehty tarkastus vuonna 2001 Dävitsvikeniin. Samalla on huomioitu historiallisen ajan asutuspaikka, mutta ajanpuutteen vuoksi kohdetta ei voitu tarkastaa laajemmin. Perinnebiotooppien hoitoprojekti on hoitanut perinnebiotooppia 4. Dävitsin entiset laitumet vuodesta 2004.

### Erityisesti huomioitavat seikat:

Kohde on laaja ja kiinnostava historiallisen ajan muinaisjäännösalue. Eri-ikäiset ja tyyppiset muinaisjäännökset limittyvät toisiinsa. Dävitsvikeninä on yritetty myös kuivata, mistä jäljellä alueella ovat pumppaamon sekä padon jäänteet. Osa perinnebiotooppi- ja muinaisjäännösalueesta sijoittuu valtion omistaman suojelualueen ulkopuolelle yksityismaalle. Maa-alue on ollut myynnissä kesän 2007 aikana.

### Suojelu- ja tutkimustarve:

Kohde on muinaismuistolain suojaama historiallisen ajan muinaisjäännös. Dävits Dävitsviken on viety muinaisjäännösrekisteriin numerolla 1000 00 6137 ja hoitorekisteriin numerolla 999000106. Örmerosia ei ole toistaiseksi viety muinaisjäännösrekisteriin, viedään vuoden 2007 aikana/P. Maaranen. Dävitskullarna-alueelta Minttu Perttulan/Metsähallitus ilmoitus 28.9.2005: kohteessa kiviröykkiöitä ainakin kahdessa eri paikassa (liitteessä 1 punainen alue).

20. syyskuuta 2007

*Paavola*

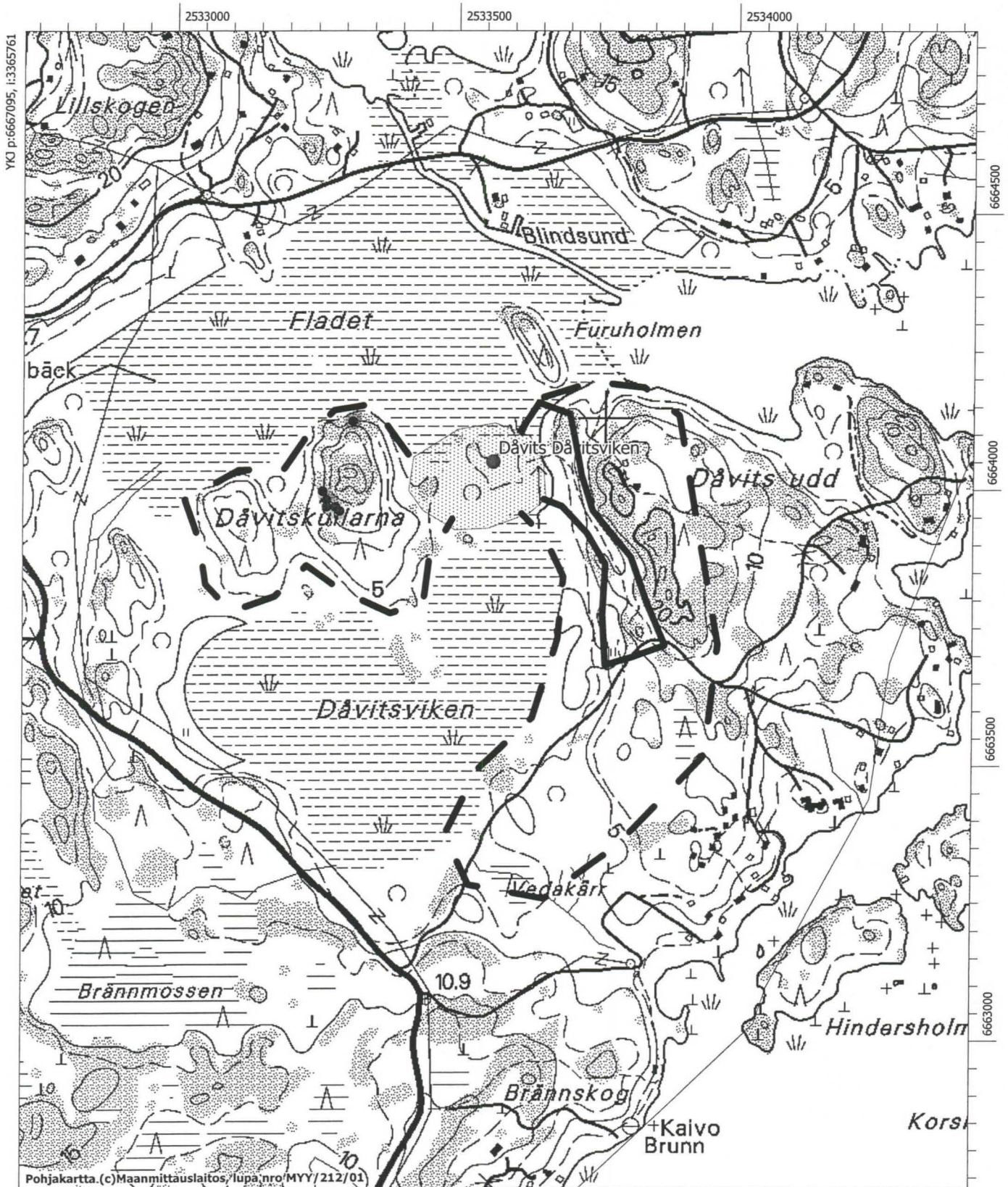
Tutkija Päivi Maaranen, Museovirasto, Arkeologian osasto

LIITTEET: 4 kpl



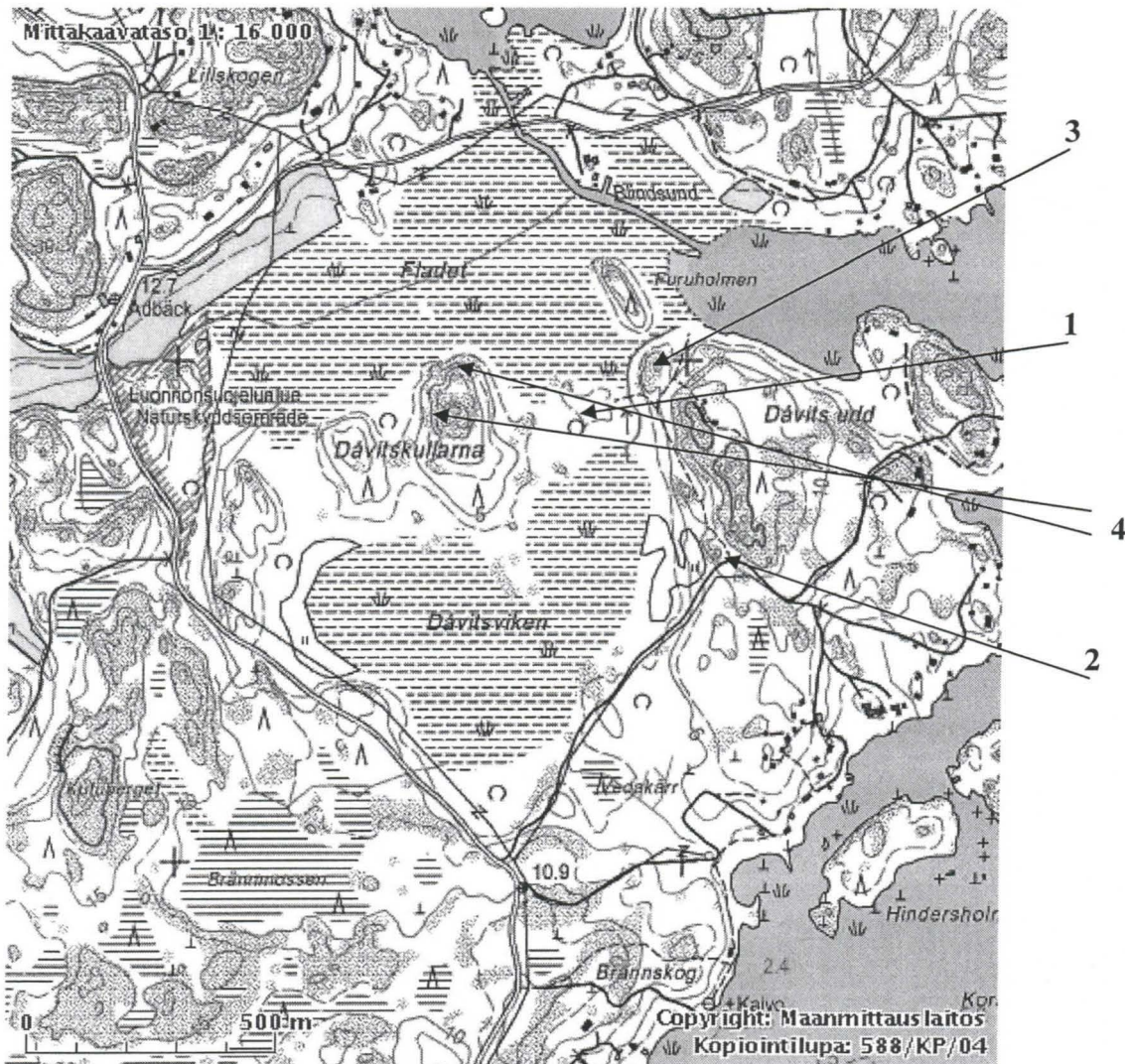
Kirkkonummi Dävits Dävitsviken ja Örmeros

- rasteroitu alue = Dävits Dävitsviken
- viivarajaus = tarkastettu alue; viljelysjäänteitä ja asutusjäänteitä
- katkoviivarajaus = potentiaalisia tarkastamattomia alueita
- punainen piste = ilmoitettuja yhden tai useamman rökkiön paikkoja





## Kuvausliite hoidon ja käytön tarkastusraporttiin 20.9.2007/P. Maaranen



### Kohdekuvaukset:

#### 1. Dävits Dävitsviken mj. rek. nro. 1000 00 6137

Historiallisen ajan muinaisjäännöskohde. Alue käsittää Dävitsuddin ja Dävitskullarna-alueen välisen loivasti kumpuilevan kohouman. Alueella on yksittäisiä matalia kivikasoja sekä pohjoisreunalla kaksi suurempaa kylmämuurattua hieman puolikuun muotoista rakennetta. Rakenteiden luonne on epäselvä; niitä on ehdotettu mm. rakennuksenperustoiksi, puolustusvarustuksiksi ja aallonmurtajiksi. Välittömästi kumpareen länsipuolella Dävitskullarnan itäpuolisessa alavassa maastossa on kivistä raivattua rantakalliota. Osa raivauksesta on rantautumispaikkaa, mutta osan funktio epäselvä. Kohde on tarkastettu 2001/Maaranen&Falck./raportti Museoviraston arkistossa.

## **2. Örmeros**

Mahdollisia Ömerosin tilan rakennusten perustoja. Kallion päällä on selvästi havaittavissa ainakin noin 3 m x 6 metrisen kaakko-luode –suuntaisen rakennuksen kiviperustukset ja niihin liittyvä tulisija. Lisäksi rakennuksenperustuksesta koilliseen lähtee kiviaita tai muu kivirakenne, joka päättyy epämääräiseen kivikasaan. Tarkastuspäivänä 7.6.2007 kiviperustukseen oli kaiveltu kuoppa, mistä oli otettu turvetta, maata ja kiviä ilmeisesti puutarhaan. Lisäksi pieneltä alueelta oli otettu ilmeisesti pintaturvetta ja kasvillisuutta puutarhaan. Sovittiin, että Perinnebiotooppien hoitoprojekti korjaa kuopan. Projekti merkitsee lisäksi perustuksen muovisella muinaisjäännöskyltillä. Kallion juurella lounaispuolella perinnebiotooppialueella on mm. harvakseltaan kivikasoja. Kivikasoja ja kiveyksiä on harvakseltaan nähtävissä myös kohteelta lounaaseen tuovan ajotien molemmin puolin (aluetta ei ole kävelty kauttaaltaan läpi vaan havainnoitu ainoastaan tieltä). Kivirakenteita ja rökkiötä on havaittavissa myös talonperustukselta luoteeseen Dävitsvikenin kohteeseen vievän polun varrella. Polun varrella on myös vanhoja peltopalstoja ja polku kulkee paikoin terrassoidun, reunoiltaan umpeenkasvaneen tien päällä.

## **3. Kallion lakialue**

Länteen antavan kallioalueen laella ja laen reunoilla on kivirakenteita, tiiltä ym. Osa kivirakenteista on hajotettu, osa on ilmeisesti rakennuksen perustuksen jäännöksiä. Laen itäpuolella on ilmeisesti vanha maanottoaika, mihin tuo terassoitu tie ja minkä edessä on kääntöpaikka. Maanottoaikan reunalla on kylmämuurattu kivirakenne. Lisäksi kallion eteläreunalla on kiviaidan tai muun vastaa- van kivirivin jäännös. On mahdollista, että osa jäännöksistä liittyy venäläisten toimintaan Porkkalan vuokra-alueaikana.

## **4. Dävitskullarna**

Dävitsvikenin ja Fladetin väliin jäävä metsäinen kalliokumpare, missä on Minttu Perttulan/Metsähallitus ilmoittamia kivikasoja (kirje 28.9.2005, sähköposti 10.10.2005). Pohjoisimmassa kärjessä on rökkiö, joka ilmoituksen mukaan on: ”muodoltaan soikea, venemäinen; sijaitsee kallioilla pitkittäin rantaan nähden; n. 10 m. pitkä, 2. m. leveä; kiviaines ei maansekainen”. Kallion lounaispuolella on Perttulan tiedon mukaan ”mahdollisia raivausrökkiöitä”.

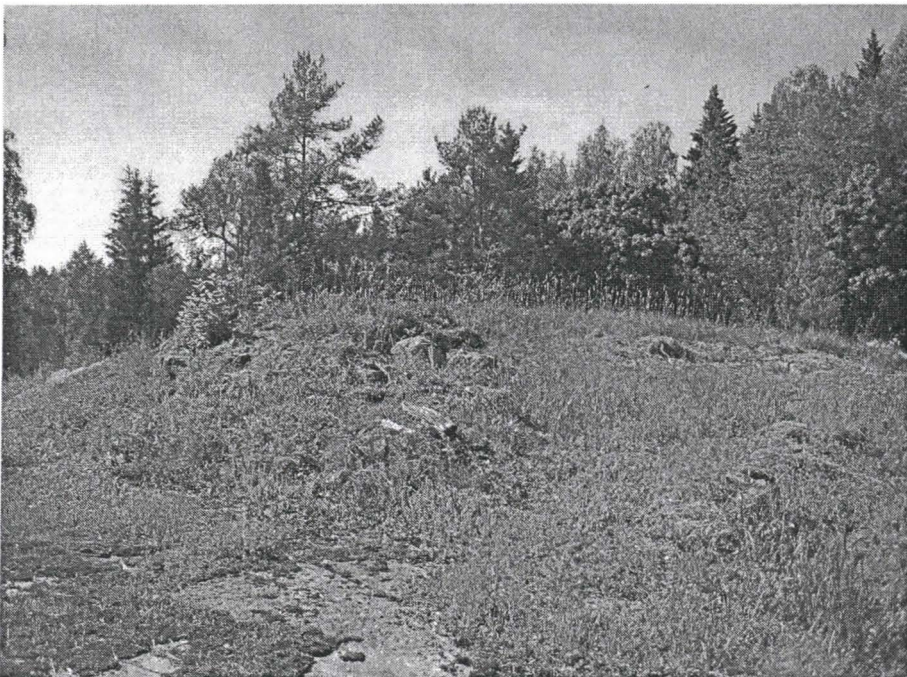
Ilmeisesti pohjoisimman kärjen yksittäinen rökkiön on samantyyppinen kuin kohteessa Dävitsviken olevat pohjoisen reunan kaksi suurta latomusta. Kallion lounaislaidan rökkiöalue on todennäköisesti samantyyppistä viljelysrökkiöstöä kuin muuallakin alueella on havaittu. Dävitskullarna- aluetta ei ole tarkastettu lainkaan Museoviraston toimesta.



**Kuvaliite hoidon ja käytön tarkastusraporttiin 20.9.2007/P. Maaranen**



Kuva 1. Ömeros (2). Rakennuksenperustus kallion laella, kaakosta kuvattuna.



Kuva 2. Ömeros (2). Tulisija rakennuksenperustuksen kulmassa, kuvattu itäkaakosta.





Kuva 3. Örmeros (2). Kaiveltu kohta rakennuksenperustuksessa, yleiskuva. Kuvattu lännestä.



Kuva 4. Örmeros (2). Kaiveltu kohta rakennuksenperustuksessa, lähikuva. Kuvattu lännestä





Kuva 5. Örmeros (2). Kasvinottopaikka rakennuksenperustuksessa, kuvattu lännestä.



Kuva 6. Örmeros (2). Kallion juurella länsipuolella olevia kiveyksiä, kuvattu koillisesta.



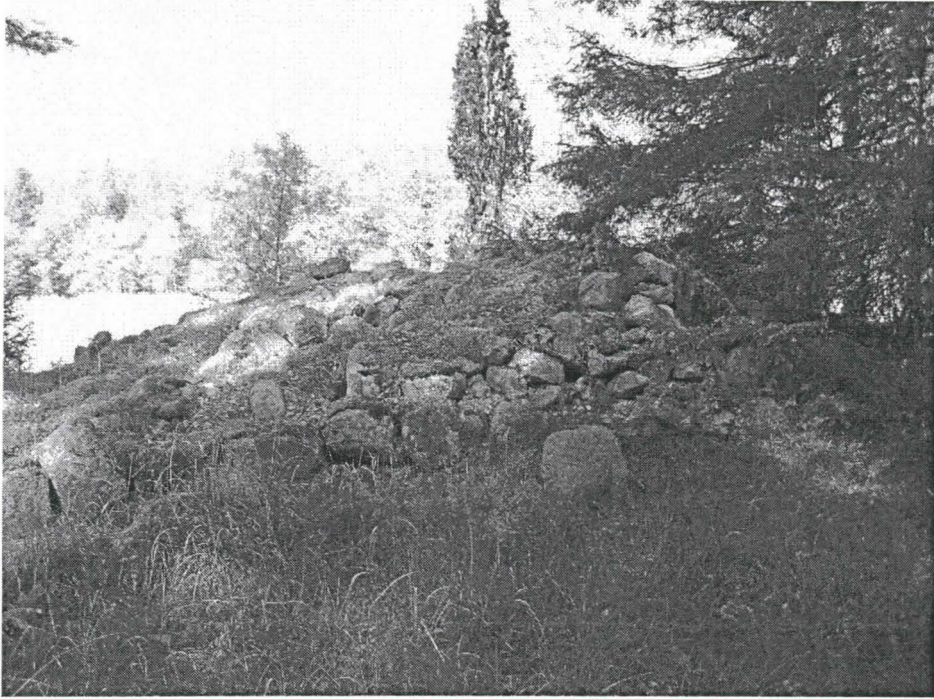


Kuva 7. Dāvitsviken (1). Isompi kivilatomus pohjoisrannalla. Kuvattu idästä.



Kuva 8. Dāvitsviken (1). Isompi kivilatomus pohjoisrannalla. Kuvattu lounaasta.



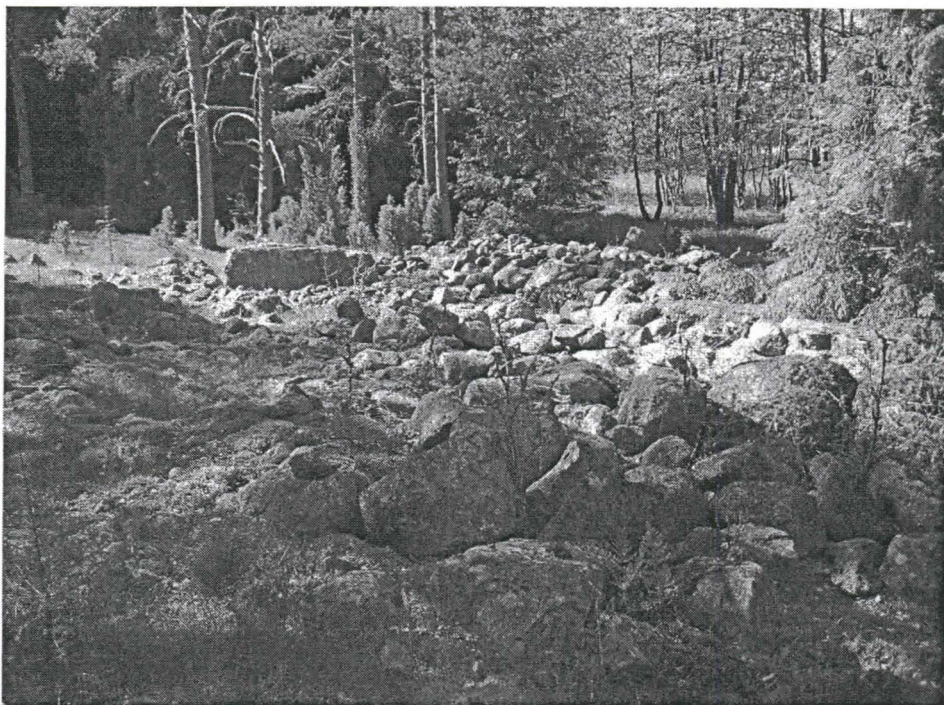


Kuva 9. Dāvitsviken (1). Pienempi kivilatomus pohjoisrannalla. Kuvattu lännestä.



Kuva 10. Dāvitsviken (1). Isompi kivilatomus pohjoisrannalla, yleiskuva. Kuvattu idästä.



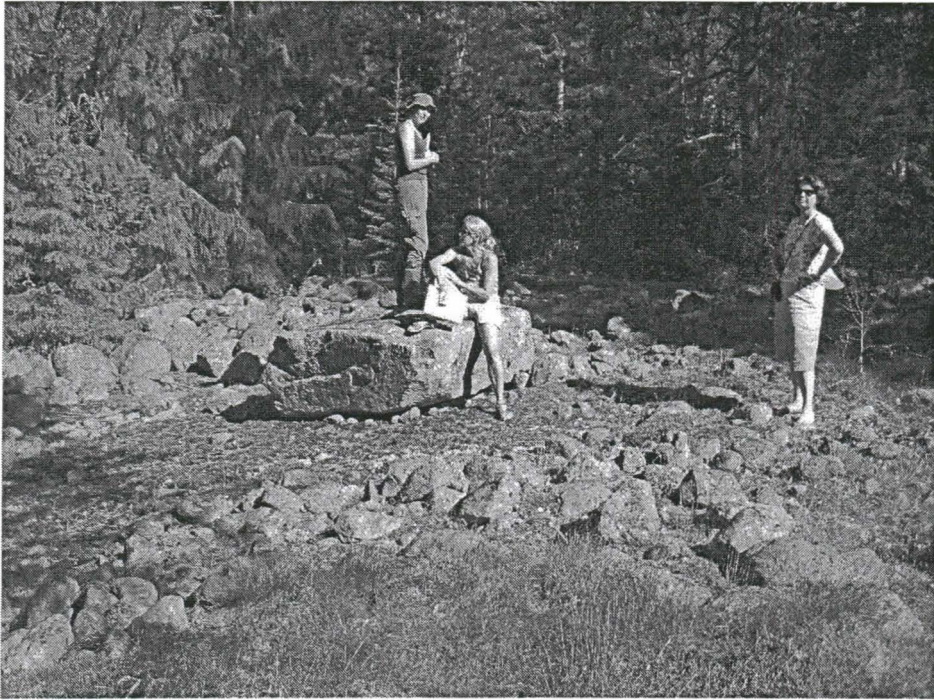


Kuva 11. Dävitsviken (1). Raivattua rantakiveystä, yleiskuva. Kuvattu itäkaakosta.



Kuva 12. Dävitsviken (1). Raivattua rantakiveystä, yleiskuva. Kuvattu idästä.





Kuva 13. Dāvitsviken (1). Raivattua rantakiveystä, yleiskuva. Kuvattu lounaasta.



Kuva 14. Dāvitsviken (1). Padottu vesiuoma mantereen puolella. Kuvattu koillisesta.





Kuva 15. Dåvitsviken (1). Padottu vesiuoma saaren puolella. Kuvattu etelästä.

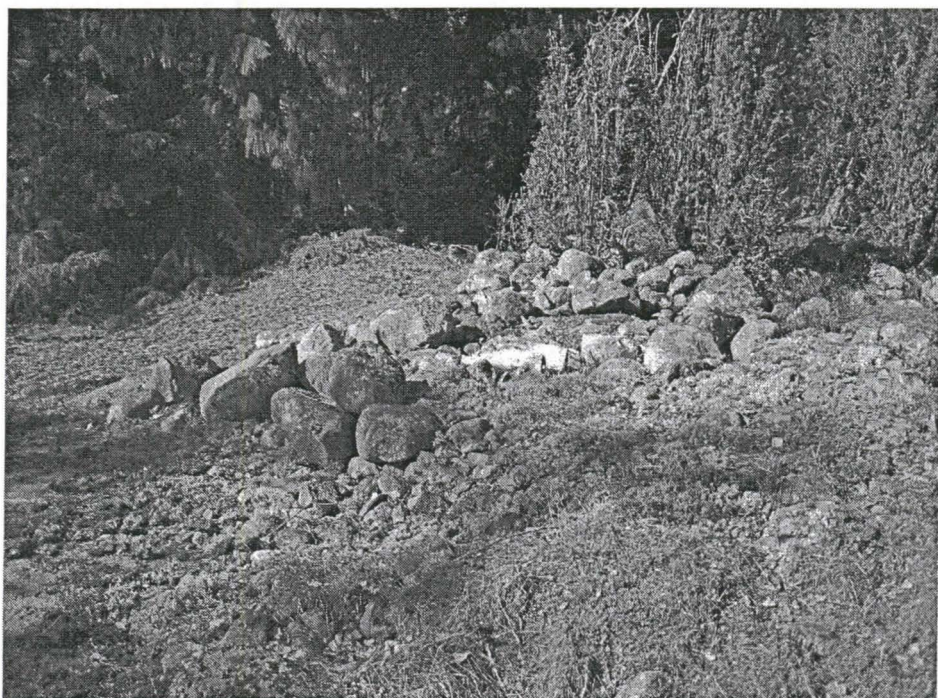


Kuva 16. Dåvitsviken (1). Patorakenteita saaren puolella. Kuvattu kaakosta.





Kuva 17. Dävitsviken (1). Pumppaamon jäännökset, saaren puolella. Kuvattu lounaasta.



Kuva 18. Kalliokumpare (3). Kumpareen laella olevaa kivikkoa. Kuvattu etelästä.





Kuva 19. Kalliokumpare (3). Kallion laidalla olevaa kivikkoa. Kuvattu etelästä.



Kuva 20. Kalliokumpare (3). Kumpareen itäpuolella oleva käänköpaikka ja tiepohja. Kuvassa oikealla maa-aineksenottokuoppa. Kuvattu etelästä.



Lite 4: kivi + kumma  
sähköposti + kartta

/hoidon + käytön tarkastusraportin  
20.9.2007 P. Maaranen

Minttu Perttula  
Erikoissuunnittelija  
Metsähallitus, Etelä-Suomen luontopalvelut  
0205 64 4274  
minttu.perttula@metso.fi

28.9.2005  
SAATE

Aluesuunnittelija Kaisa Lehtonen  
Museovirasto

Hei!

Keskustelimme puhelimessa reilu viikko sitten, kun kysyin neuvoa koskien Dävitsin alueella Kirkkonummella olevaa kiviroykkiötä. Metsähallitus tekee alueelle hoito- ja käyttösuunnitelmaa ja kyseinen kiviroykkiö kiinnostaa aluesuunnittelun kannalta. Sinänsä suunnitelmassa ei ole mitään sellaista, mikä roykkiön säilymistä uhkaisi.

Kyseinen roykkiö on siis noin 5 metriä merenpinnan yläpuolella, flada-alueen keskellä olevalla kalliolla. Kyseinen flada-alue oli vielä 100-vuotta sitten veden vallassa. Alueella inventointeja tehneen biologin mukaan roykkiön ympärillä ei merkkejä raivatusta alueesta tai ylipäänsä alueesta, mistä moiset kivet olisi voitu roykkiöksi kantaa. Nämä seikat tekevätkin siitä mielenkiintoisen.

Museovirasto toimitti Metsähallitukselle pistemäisessä muodossa tiedot muinaismuistorekisteristä. Itse en kyseistä roykkiötä niiden joukosta löytänyt, mutta toisaalta vasta opettelen järjestelmän käyttöä, joten jotain on saattanut jäädä huomaamatta.

Valitettavasti minulla ei ole toimittaa koordinaatteja roykkiöstä, eikä edes valokuvaa. Lähetän teille kartat alueesta. **Alue sijoittuu peruskarttalehdelle 2032 11.** Toivottavasti karttatietojen perusteella pystytte sanomaan, onko kyseinen roykkiö rekistereissänne.

Yritän vielä ensi viikolla metsästää digikuvaa roykkiöstä ja mahdollisia "silminnäköjen havaintoja" (koko, sijoittuminen rantaan nähden jne.). Lähetän ko. tiedot sinulle sähköpostitse.

Ystävällisin terveisin ja avusta kiittäen,



Minttu Perttula

PS. Olen seuraavan kerran työpaikalla maanantaina 3.10.

Hoito- ja käyttösuunnitelman kommentoitava versio löytyy:

<http://www.metsa.fi/luo/suunnitelmat/index.htm> ->Medvastön-Stormossenin Natura 2000 -alueen hoito- ja käyttösuunnitelma

Roykkiön "summittaiset" koordinaatit  
ovat

X 336606  
Y 6666268

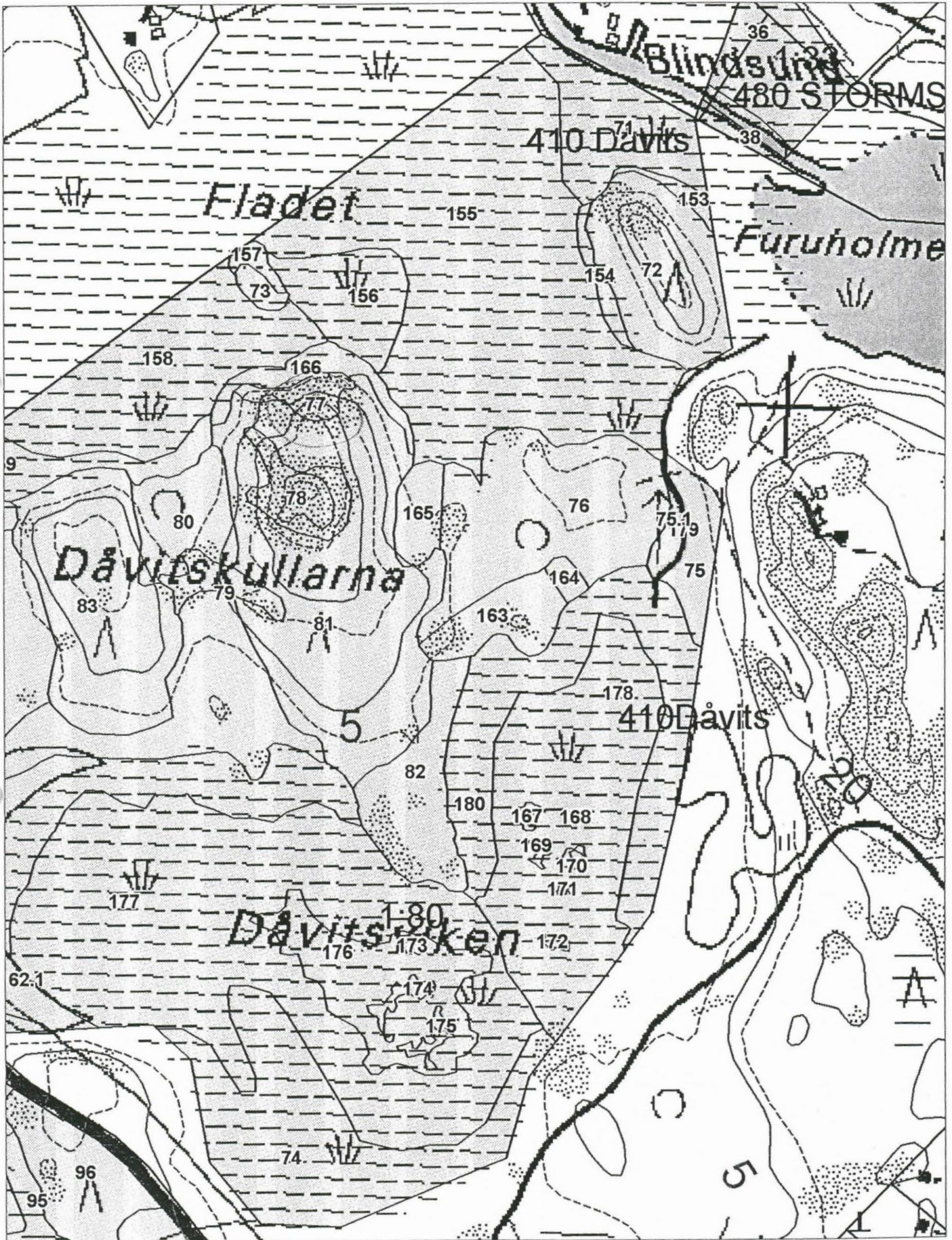




# Dåvits

© Metsähallitus 15.9.2005 16:44  
© Maanmittauslaitos 1/MYY/03

1:5000





**Lehtonen, Kaisa**

---

**Lähettäjä:** Minttu Perttula [minttu.perttula@metsa.fi]  
**Lähetetty:** 10. lokakuuta 2005 14:46  
**Vastaanottaja:** Lehtonen, Kaisa  
**Aihe:** muutama lisätieto Dävitsin rökkiöstä

hei!

Toivottavasti karttalähetykseni Dävitsin rökkiötä koskien tuli perille. Tässä vielä pari lisätietoa ko. kivilatomuksesta:

- muodoltaan soikea, venemäinen
- sijaitsee kalliolla pitkittäin rantaan nähden
- n. 10 m pitkä, 2 m leveä
- kiviaines ei maansekainen

Kuva rökkiöstä on vielä hakusessa. Tarvittaessa voin toimittaa vielä tarkemmat koordinaatit kuin mitä kirjeessäni lähetin.

Eli haluaisimme tietää onko ko. rökkiö teille jo tuttu ja jos on, niin millaiseen tuokseen olette sen suhteen aikanaan päätyneet. Jos rökkiö ei ole tuttu, kiinnostaisiko sinua tai Helena Rantaa käydä katsomassa rökkiötä, lähdemme mielellämme oppaaksi.

Kiitos avustanne,

---

Minttu Perttula  
Erikoissuunnittelija  
Metsähallitus  
Etelä-Suomen luontopalvelut  
PL 94  
01301 Vantaa  
0205 64 4294



- TIETUUKSIIN KANIAN NAHDEN LAAKEALLA, AVUIMELLA KALLIOILLA  
- n. 10 m pitkä  
2 m leveä

6666190 / 84/83/84  
3366840 / 39/37/40

1:5000



Dåvits

© Metsähallitus 15.9.2005 16:44  
© Maanmittauslaitos 1/MYY/03

