

TARKASTUSKERTOMUS**KOLARI 193 Niesalompolo E**

1000 00 3199

Kuvakelo

Luokka: 1 *2. lu***Ajoitus:** 1800-luku/metsäsaamelainen, esihistoriallinen**Lukumäärä:** a) Yksi honkakelo, jossa kaksi veistettyä ihmiskuviota; b) kaksi veistettyä puutappia männyssä; c) runsaasti palaneiden kivien muodostamia rykelmiä polulla ja sen varrella; d) yksi tallennettu kiviesineen jäänn.**Tarkastaja:** Hilikka Oksala**Tarkastusajat:** lokakuu 1997, syyskuu 1998,
16.-17.10.2003**Sijaintitiedot****Peruskartta:** 2732 01 YLLÄS (1968)**x=** 7492-18 **y=** 504 27 **z=** n. 200 (kuvakelo)**GPS:** N 67° 30.992', E 24° 05.934', z= 213-229 (16.10.2003)

(WGS84 koordinaatit osuvat jopa 300 m liikaa itään suhteessa maastohavaintoon, joka on ilmoitettu kkj-koordinaatteina).

Pinta-ala: Havaintoalue n. 700 x 50 m (SW-NE)**Suunta ja etäisyys kirkosta tms.:** N. 24.6 km Kolarin kirkosta NE.*koordinaatit virheelliset!**koordinaatit (kortista otteen perusteella):
x = 7492.184 y = 2504195 (kkj)**phoo: 7495082 (ykk)
ihoo: 3376099***Hoito ja kunto:**

Luosun kylällä lomamökin omistava rouva Liisa Miettinen Oulusta oli syyskuussa 2003 tiedustellut ao. kelosta Museoviraston arkeologian osaston aluetutkijalta Markku Torviselta, joka pyysi tuolloin Kolarin kotiseutumuseon palveluksessa ollutta allekirjoittanutta tarkastamaan kohteen. Kuviokelon kunto todettiin huonontuneeksi verrattuna edelliseen käyntikertaan viisi vuotta aiemmin. Kelon tyvi oli entistä lahompi, ja puu yhä vinommassa kaatumaisillaan. Itse kuviot olivat hyväkuntoiset, mutta puun kaatuessa toinen kuvio osuu maahan ja alkaa nopeasti lahota. Koska tieto kelon sijainnista on levinnyt kylälle, puun kylkeen kiinnitettiin Museoviraston muovinen, rauhoituksesta kertova laatta. Vain kesäkaudella toimivan kotiseutumuseon kansioon jätettiin seuraavalle museonhoitajalle ohjeeksi vuosittain käydä paikalla tarkastamassa puun kunto ja kehotus kaatumistapauksessa toimittaa kuvio-osa pölkkyinä kotiseutumuseon kokoelmiin Metsähallituksen Äkäslompolon työryhmän avustuksella.

Tila ja omistaja**Tila/Rno/nimi:** Valtionmaata**Omistaja:** Metsähallitus**Osoite:** Sampantie 4

Luontokeskus Kellokas

Puhelin: 0205 64 120, 0400-271 851**Postitmp:** 95700 PELLO

95970 ÄKÄSLOMPOLO

Tarkastuslöydöt: Kiinteät havainnot: kuviokelo, puutappimänty, liesikiveysten jäänteet.

Irtain löytö: talttamainen liuske-esineen jäänn.

Liitteet:**Kartat:** Ote top. kartasta, ks. Liite I**Muut liitteet:** Liite II: Valokuvat, alkuperäiset H. Oksalalla negatiiveineen. Liite III: Löytöluettelo.**Diat:** OY Arkeologian laboratorio/Kolarin inventointi n:ot 74-76 (1997).

Tarkastuksen aihe: Ks. edellä: kuviokelon merkitseminen ja kunnan tarkkailu.

Kohteen kuvaus (mahdolliset ulko- ja sisämitat: leveys, pituus, paksuus, korkeus tai syvyys, muoto, ilmansuunnat, kivien raekoko, vallien leveydet ja korkeudet, aukkojen suunnat, leveydet ja syvyydet, ojien pituudet, leveydet ja syvyydet, kivikeskittymät sekä irtaimen löydöstön luonne ja sijainti):

a) Kaksi veistettyä ihmiskuviota kelomännnyssä rungon vastakkaisilla puolilla. Kuvioissa ilmeisesti kyseessä mies ja nainen, joiden ääriviivat on veistetty puukolla ja/tai kirveellä. Osa kaarnaa on jätetty kuvioden keskelle. Ilmeinen naiskuvio sijaitsee rungon WSW-puolella, ja mieskuvio ENE-puolella. Kuviot ovat n. 0.5 metrin korkeudessa maan pinnasta, niiden korkeudet ovat 75 cm ja 85 cm sekä maksimileveydet 25 cm ja 40 cm. Rungon paksuus oli n. 35 cm.

N. 28 m a:sta W, polun (SW-NE) varressa oli

b) mänty, jonka W-puoleiseen kylkeen oli istutettu kaksi veistettyä puutappia rinnakkain n. 170 cm:n korkeudelle maan pinnasta. Tikkujen etäisyys toisistaan oli max. n. 20 cm, paksuudeltaan ne olivat 1.5-2 cm. Puun juuriosa on haljennut tai halkaistu, ja alaosassa oli hiiltymiä. Puun juurella oli myös jonkin verran palaneita kiviä. Samanlaisia puutappeja esiintyy metsäsaamelaisten poronlypsykaarteiden yhteydessä maitohyllyjen pidikkeinä (Manker 1968: 132, foto 228-229; 244, fig. 229-230). Alue on kuulunut Suikkien lapinsuvun palkiseen 1800-luvulla (ks. Oksala 2000: 532). Toinen selitysvaihtoehto tyvihalkiolle voi olla jälki petun kuorinnasta.

N. 25 m a:sta kohti N on

c) aluetta halkaiseva polku (SW-NE), jonka pinnassa oli säännöllisin välimatkoin tulisijan jäänteitä muistuttavia kivirykelmiä. Näissä oli palamisen sekä kiven hyötykäytön jäämiä paikoitellen koko polun pituudelta (250 m) aina maantielle asti. Lisäksi polun länsipuolella oli sammalesta ja jäkälästä muodostuneita kehiä ja kaaria, joiden leveydet olivat keskimäärin 1 m ja halkaisijat 9-12 m kahden esimerkkimittauksen perusteella. Alue on porolaidunta, jossa poroja on voitu ns. ventää puihin sitomalla.

Polun W-puolella GPS-pisteessä 67°31.181' N ja 24°06.362' E oli

d) hajonnut kivirykelmä, joka sijaitsi pienen pyöreän kuopan (halk. 0.5 m, syv. n. 15 cm) ympärillä. Esiintymässä havaittiin n. 10 pyöreähköä jäkälöitynyttä kiveä n. 1.5 x 1 m laajana kehänä (NNW-SSE). Esiintymästä tallennettiin pienen talttamaisen kivityökalan jäännöksiä.

Muinisjäännöksen pintakasvillisuus:

Alue on harvahkoon ohuehkoja mäntyjä kasvavaa kuivaa talousmetsäkangasta, jonka pohjakasvillisuus muodostuu jäkälästä, sammalesta ja varpukasveista, kuten variksenmarjasta, mustikasta, kanervasta ja puolukasta.

Luonnonympäristö ja maasto: (lähin vesistö, suo, vaara tms., ympäristön kasvillisuus)

Kuviokelo a) sijaitsee loivan ja tasaisen männikkökumpareen ja kosteikon (SE) välisellä reuna-alueella, kumpareen juurella, josta järvelle on n. 200 m W.

Rakennettu ympäristö: (lähimmät rakennukset, tiet, sorakuopat, sähköpylväät jne.)

Polku/ajoura (SW-NE) sijaitsee kuviokelosta a) lähimmillään n. 11 m NW.

Löytösyvyys ja kerroksen laatu: (värjäytymät; sora, hiekka vai moreeni)

Pintahavaintoja hiekka- ja sorapohjaisessa kangasmaastossa.

Löytöaika ja -tapa: (peltotyössä, ojankaivuussa, hiekanotossa, tietyössä tms.)

Kohde on tarkastettu ensi kerran inventoinnin yhteydessä v. 1997, jolloin tiedonantajina ja oppaina ovat toimineet Sulo ja Teuvo Raappana sekä Veli Vaattovaara. Ensinmainitut veljekset olivat havainneet kuviokelon metsästysretkillään.

Laajuuden arviointiperuste: Uudet havainnot syksyllä 2003.

Luokitus ehdotus perusteluineen: I; kuviokelo on luonteeltaan ainutlaatuinen.

Ehdotus suoja-alueeksi: Koko polun pituudelta kohti SW avautuva maisema.

Havaintomahdollisuudet: Vaativat opastusta.

Opas: Kohteen rekisteröintiin johti Veli Vaattovaaran tiedonanto ja Teuvo Raappanan opastus.

Tiedossa olevat maankäyttösuunnitelmat, kiireellisyys:

Metsähallituksen aluepäällikön Jari Ylläsjärven mukaan alue on merkitty talousmetsäksi. Hakkuusuunnitelmat lienevät siten tulevaisuudessa todennäköisiä. Muinaismuistoluonteen johdosta hakkuuta ei kuitenkaan sovi alueella toteuttaa. Kuviokelon osalta ilkeivallan mahdollisuus kasvaa, kun tieto kohteen erityisluonteesta leviää.

Lähilöytöjä:

Kolari 26 Luosujärvi, Uutela: asuinkenttä täältä n. 1340 m NE; Kolari 196 Luosu, Pitkäjärvi SE: kiviakautisia asutusmerkkejä täältä n. 1600 m SE; tietoja lappalaisasutuksesta täältä n. 2300 m SSW (Kotivuori 1989: 11); saivojärvi, jonka ympärillä kohteet Kolari 214 ja 216, täältä n. 1300 m WSW; Kolari 215 Niesalompola S: esihistoriallisia asutushavaintoja täältä n. 700 m WSW.

Jatkotoimenpiteitä:

Kuviokelon vuosittaista tarkastamista on esitetty Kolarin kotiseutumuseon hoitajan tehtäväksi. Markku Torvisen ja Metsähallituksen kanssa on sovittu kelon kuvio-osan siirrosta kotiseutumuseolle Sieppijärvelle välittömästi puun kaatumisen jälkeen.

Huomautuksia (esim. perimätieto) ja lisäyksiä:

Lähialueeseen liittyy tarinoita lappalaisten haudoista. Ruotsissa asuva Sulo Raappana oli sellaisiksi arvellut alueella sijainneita tuulenkaatojen nostattamia hiekkakumpareita. Hän arveli lappalaisten olleen pirkkalaisten surmaamia. Pirkkalaisliikkeen tiedetään päättyneen virallisesti 1500-luvun lopulla, vaikka samat suvut jatkoivat pohjoista liikennöintiä ainakin vielä 1600-luvulla, ehkä pidempäänkin.

Syksyllä 2003 edesmennyt 81-vuotias saarenputaalainen Hemminki Pudas kertoi vastaavaa tietoa vielä keväällä 2003 kansalaisopiston perinneryhmän kokoontumisessa. Hän oli kuullut kertomuksen Luosujärvellä asuneelta Herman Lompolojärveltä, joka oli v. 1915 syntynen Jalmari Lompolojärven isä. Herman oli kertonut, että Niesakeron laitaan oli haudattu lappalaisia. Hemminki sanoi itse käyneensä ko. paikalla jossakin Niesakeron luoteispuolella, jossa hän oli nähnyt haudoiksi arveltuja kuoppia. Allekirjoittanut haravoit Niesakeron luoteispuolta syksyllä 2003 ao. tarkastuksen yhteydessä laihoin tuloksin.

Kuviokelon a) runko on ajoitettu Metsäntutkimuslaitoksen puulustolaboratoriossa Rovaniemellä vv. 1998-99. Puun kuolinajaksi on laskettu vuosi 1870, mutta naiskuvion pinta sijaitsi vuoden 1830 tasossa. Tämä antaa kuviolle terminus post quem -ajoituksen. Lustojen mukaan puun kasvu on

alkanut vuonna 1647, joten kuollessaan se on ollut 223 vuoden ikäinen. On mahdollista, että kuviot olisi veistetty vasta puun kuoltuakin.

Lähteet:

Kotivuori, Hannu: Ylläs-alueen muinaisjäännösten inventointi – tarkastuksia Kittilän, Kolarin ja Muonion kuntien alueella. Lapin maakuntamuseo.

Manker, Ernst: Skogslapparna i Sverige. Nordiska museet: Acta Lapponica. XVIII. Uppsala. 1968

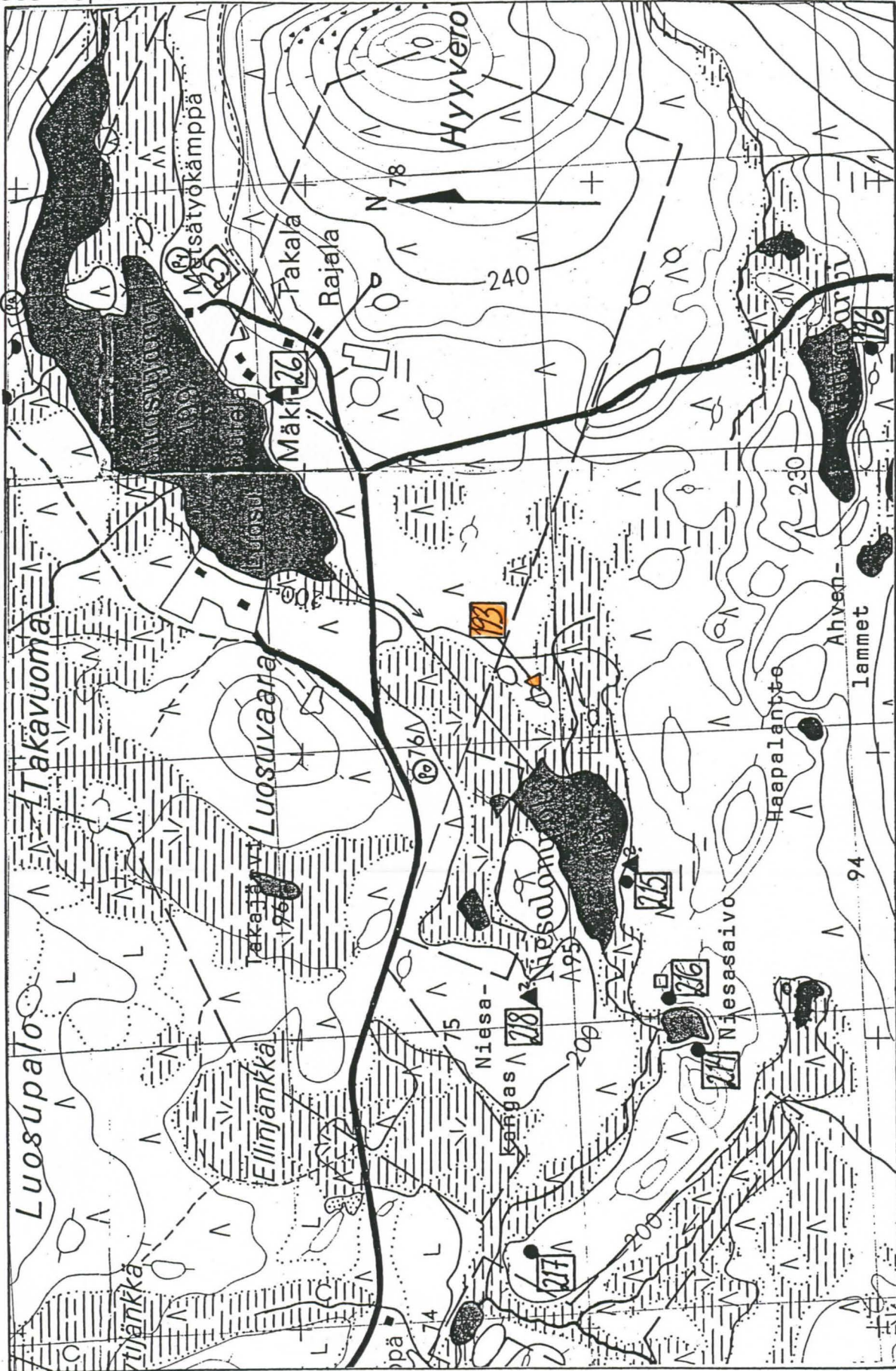
Oksala, Hilikka: KOLARI – arkeologinen inventointi 1997-2000. Oulun yliopisto/Arkeologian 2000 laboratorio.

Kolari, Äkäsjokisuu 10.9.2004



Hilikka Oksala

Ote top. kartasta 2732 01 YLLÄS



Kohteet KOLARI 25, 26, 193, 196 ja 214-218 sekä poroaidan jäänteitä ja kaksi tervahautaa.

Valokuvat



Kuva 1. Naiskuvio kelossa.

Kuva 2. Mieskuvio kelossa.



Kuva 3. Kuviokelon kallistuskulma.

Kuva 4. Puutapit ja halkeama elävässä männyssä.

ei tallennettu!

2004

KM

KOLARI 193 Niesalompolo E

KM

Kivikautinen (?) asuinpaikkalöytö, jonka FK Hilikka Oksala otti talteen pintapoimintana tulisijasta Kolarin Niesalompolon itäpuolelta tarkastaessaan alueella sijaitsevaa kuviokeloa ympäristöineen Museovirastosta syyskuussa 2003 Kolarin kotiseutumuseolle saadun kehoituksen pohjalta. Tarkastus suoritettiin lokakuussa.

Ks. Hilikka Oksalan tarkastuskertomus (kohde 193) arkeologian osaston topografisessa arkistossa. Diar.

1. KIVIESINEEN JÄÄNNE 1 kpl, 59g

Punertavaksi palanutta kivilajia. Muistuttaa pientä tylppää talttaa.

Ylälape kuperahko, keskellä fasettimainen harjanne, joka näyttää syntyneen pilstomalla pinnalta ohut pitkittäissäle. Toinen kylki kaareva, toinen suoraksi lohjennut tai lohkaistu. Tyveä muotoiltu kärjekkääksi kulmikkaalla lohkaisulla. Alalape tasaisempi, kaareva reuna erottuu fasettimaisesti. Ylälappeella tahrakuviointi, joka lienee syntynyt orgaanisen aineen palaessa kiinni pintaan. 73 x 34.5 x 19 mm.

Löytöpaikka hajonnut kivirykelmä pienen pyöreän kuopanteen ympärillä, jossa havaittiin n. 10 pyöreähköä ja jäkälöitynyttä kiveä n. 1.5 x 1 m laajana kehänä, tarkastuskertomuksen kohdassa e), alueen halkaisevan polun länsipuolella.

(pk 2732 01; x= 7492 44; y=504 71; muunnettu WGS84-koordinaateista; z=204)

piirros 1:1

