

TARKASTUSKERTOMUS**KOLARI 173 Niesakero SE, Talvilaki N 1**

1000 00 3200

Kuvakelo

Luokka: I *B. la***Ajoitus:** Historiallinen (1835-39)**Lukumäärä:** Yksi mäntykelo, jossa yksi antropomorfinen kuvio**Tarkastaja:** Hilikka Oksala**Tarkastusajat:** 7.10.1997, 15.9.1998, 17.10.2003**Sijaintitiedot****Peruskartta:** 2731 03 NIESASELKÄ (1990)~~x= 7489 43 — y= 505 26 — z= 270~~*virheelliset
koordinaatit!***GPS:** N 67°29.490', E 024°07.332', z= 207-222 (WGS84-sijainti poikkeaa 6 mm/120 m-E

havainnon mukaisesta kkj-karttamerkinästä)

Pinta-ala: Alkuperäinen n. 1 m²**Suunta ja etäisyys kirkosta tms.:** N. 23 km Kolarin kirkosta NE. Kuvio-osa on sopimuksen mukaan siirretty Kolarin kunnan kotiseutumuseoon Sieppijärvelle, n. 24 km Kolarin keskustasta S.*koordinaatit (harkkoon perustella):
x=7489442 y=2505238 (WGS84) phoo:7492290 ikoo:3377059 (ykk.)***Hoito ja kunto:**

Kohdetta Kolari 193 koskeneen tarkastuksen yhteydessä myös tämä kuviokelo, kohde Kolari 173 päätettiin tarkastaa mm. mahdollisen ilkvallan varalta puun sijaitessa Metsähallituksen luontopolun tuntumassa, kun edellisestä antikvaarisesta tarkastuksesta oli tässäkin tapauksessa kulunut viisi vuotta. Kuviollinen mäntykelo todettiin kaatuneeksi kohti itää kuviopuoli ylöspäin. Museoviraston arkeologian osaston aluetutkijan Markku Torvisen kanssa käydyn keskustelun jälkeen kelon kuvio-osa päätettiin siirtää Kolarin kotiseutumuseolle Sieppijärvelle Metsähallituksen avustuksella.

Tila ja omistaja**Tila/Rno/nimi:** Valtionmaa**Omistaja:** Metsähallitus**Osoite:** Opastuskeskus Kellokas**Puhelin:** 0205 64 120, 0400-271 851**Postitmp:** 95970 ÄKÄSLOMPOLO**Tarkastuslöydöt:** Orgaaninen rakenne, jonka maatuminen oli alkamassa.**Liitteet:****Kartat:** Ote top. kartasta, ks. Liite I.**Muut liitteet:** Valokuvat liitteessä II; Liite III: valokopio kotiseutumuseon vastaanottolomakkeesta.**Diat:** OYA/KOi n:ot 72, 73 (1997)**Tarkastuksen aihe:** Kohteen kunnon selvittäminen.**Kohteen kuvaus** (mahdolliset ulko- ja sisämitat: leveys, pituus, paksuus, korkeus tai syvyys, muoto, ilmansuunnat, kivien raekoko, vallien leveydet ja korkeudet, aukkojen suunnat,

leveydet ja syvyydet, ojien pituudet, leveydet ja syvyydet, kivikeskittymät sekä irtaimen löydöstön luonne ja sijainti):

Ihmishahmoinen kaiverrus kelopuun pinnalla, alun perin pohjoisella kyljellä. Kelon kierteet ovat kasvaneet vastapäivään. Männyn pintaa on veistetty siten, että jälki muistuttaa miehen hahmoa. Kuviossa on yhtäläisyyksiä kalliomaalausten tai lapinrumpujen ihmiskuvioiden kanssa. Kuvion korkeus on n. 70 cm ja leveys n. 32 cm maksimissaan. Korkeus alkuperäisestä maanpinnasta oli 60 cm. Kaarnaa on osaksi kasvanut uudelleen kuvion päälle.

Muinaisjäännöksen pintakasvillisuus: Juurakkoa ympäröinyt maapohja kasvoi ohutta varpuikasvillisuutta, kuten puolukkaa ja kanervaa.

Luonnonympäristö ja maasto: (lähin vesistö, suo, vaara tms., ympäristön kasvillisuus)

Pieni kangassaaajo eli suosaareke, hiekkapohjainen kumpare jängän ja vaarojen keskellä, yhdistyen luoteessa kuivaan kankaaseen. Kelo sijaitsee saajon kaakkoislaidan keskiosassa, josta jänkään on n. 6 m S. Kaakosta lähtee oja kohti pohjoista.

Rakennettu ympäristö: (lähimmät rakennukset, tiet, sorakuopat, sähköpylväät jne.)

Metsähallituksen kuvatauluin varustettu eräpolku kiertää kankaalla jängän reunaa saajon pohjois- ja itäpuolitse kohteesta lähimmillään n. 50 metrin etäisyydellä. Eräpolun alkupää ja paikoitusalue sijaitsevat täältä n. 120 m E. Paikalle johtaa metsäautotie (NNW-SSE).

Löytösyvyys ja kerroksen laatu: (värjäytymät; sora, hiekka vai moreeni)

Pintahavainto.

Löytöaika ja -tapa: (peltotyössä, ojankaivuussa, hiekanotossa, tietyössä tms.)

Kohteesta saatiin tieto syksyllä 1997 inventoinnin yhteydessä tiedonantajan opastuksella. Tämä oli kertonut vaimonsa löytäneen kuvion eräpolulla retkeiltäessä.

Laajuuden arviointiperuste: Laadultaan yksittäinen havainto, jonka läheltä tosin on kartoitettu myös esihistoriallisluonteisia asutusjäänteitä.

Luokitusehdotus perusteluineen: III; jäännös siirretty alkuperäiseltä paikaltaan kotiseutumuseolle Sieppijärvelle 4.11.2003 Metsähallituksen työryhmän avustuksella.

Ehdotus suoja-alueeksi: Kelon kohdalle voisi pystyttää kyltin, jossa kerrotaan paikalla sijainneesta hahmosta ja sen nykyisestä sijainnista. Saajoa voisi esteettisen ympäristönsä vuoksi pitää kokonaan rauhoitettuna.

Havaintomahdollisuudet: Nykyisessä sijaintipaikassaan kuviollinen pölkky on asetettu näytteille. Kelo on luetteloitu kotiseutumuseon kokoelmaan numerolla 1259.

Opas: Teuvo Raappana vuonna 1997.

Tiedossa olevat maankäyttösuunnitelmat, kiireellisyys: Kohde on Metsähallituksen työnjohtajan Hannu Ylläsjärven mukaan luonnonhoitometsää, jossa hakkuuta ei suoriteta.

Lähilöytöjä: Kolari 194 Niesakero SE, Talvilaki N 2: esihistoriallisia asumuspainanteita ja -kuoppia, kotavalleja ja -kehiä sekä tulisijajäänteitä kelosaajosta 50 – 100 m N; toinen kuviokelo sijaitsee Niesakeron NW-puolella, Niesalompolon itäpuolella.

Jatkotoimenpiteitä: Kohteen alkuperäisen sijaintipaikan rauhoitusta tulisi jatkaa, sillä paikkaan on selvästi liittynyt pyhyteen yhdistettäviä uskomuksia. Kotiseutumuseon rakennuskantaa tulisi kehittää, jotta tämänkaltaisen aineiston esittely voisi toimia mahdollisimman asianmukaisessa säilytysympäristössä.

Huomautuksia (esim. perimätieto) ja lisäyksiä:

Kelokuvio on ajoitettu puulustomenetelmällä Rovaniemen Metsäntutkimuslaitoksen dendrokronologisessa laboratoriossa Mauri Timosen johdolla talvikaudella 1998-99. Näytteenottaja oli Unto Vuontisjärvi Kolarin Metsäntutkimuslaitokselta 15.9.1998. Puhelimitse H. Oksalalle ilmoitettujen tulosten mukaan näytteet ilmaisivat kaiveruksen pinnan olevan vuoden 1835 tasossa ja puun kuolleen neljä vuotta myöhemmin. Näin kuvio näyttäisi tehdyn pian mainitun vuosiluvun jälkeen, sillä osittain päälle kasvanut kaarnakerros viittaa siihen, että hahmo olisi veistetty puun vielä eläessä. Lustojen lukumäärän perusteella (n. 159 kpl) puu oli alkanut kasvunsa 1660-luvulla, joten kuollessaan se on ollut n. 170 vuoden ikäinen. Näin petäjä oli pystyssä yli 340 vuotta, ja siitäkin kuollessaan kelona yli 160 vuotta ennen kaatumistaan aikavälillä 1998 – 2003. On kuitenkin epäiltävissä, että kohteiden 193 ja 173 puulustonäytteet olisivat menneet keskenään sekaisin, sillä kohteen 173 kelo on paksumpi, mutta antaa nuoremman tuloksen. Kuvion veistämisen aikoihin Niesakerolla on palkinnut Suikkien lapinsuku. (Ks. mm. Oksala 2000: Liite A/1-2; 2004: 33).

Lähteet:

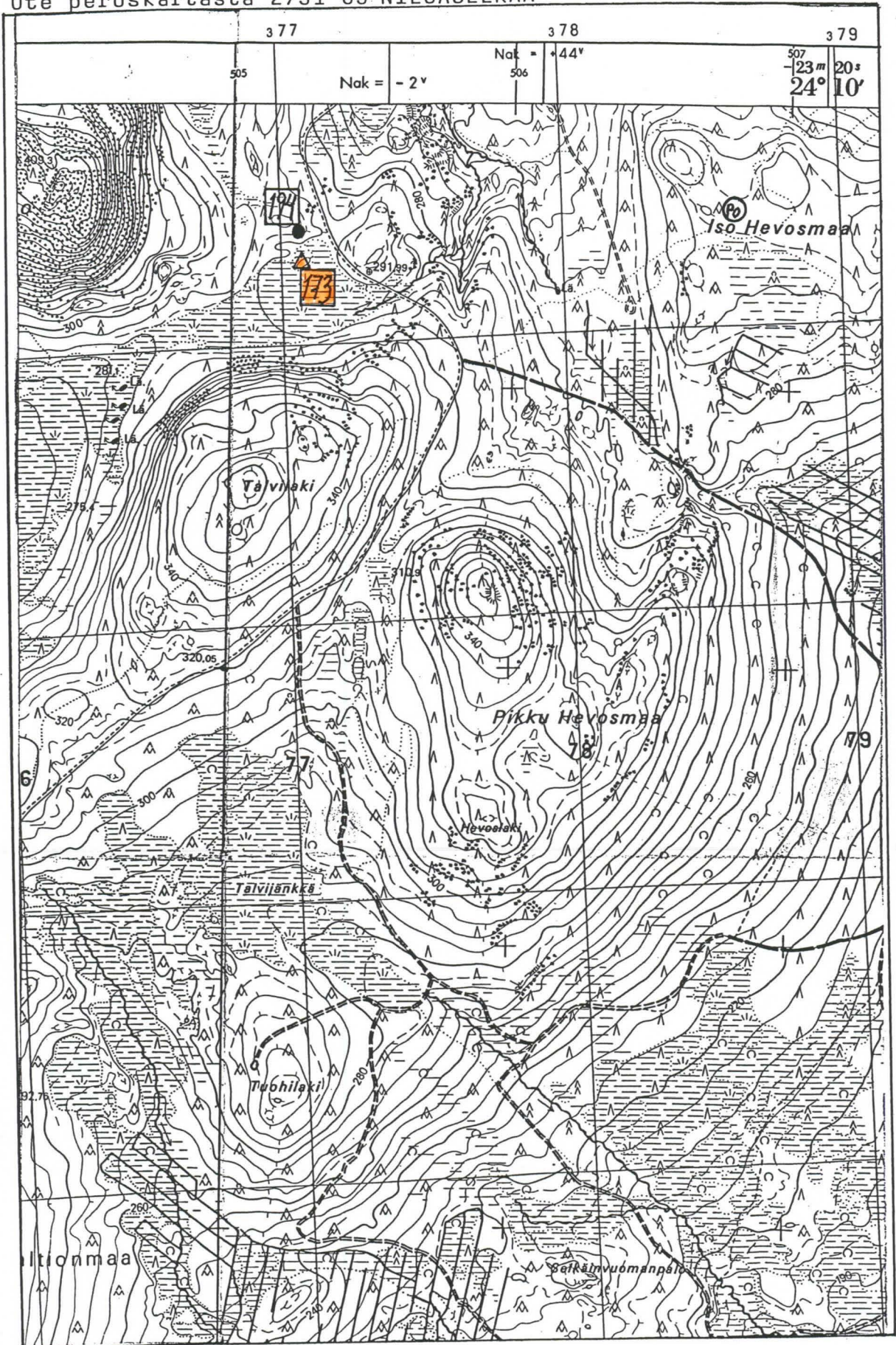
Oksala, Hilka: KOLARI – arkeologinen inventointi 1997-2000. Oulun yliopisto/Arkeologian 2000 laboratorio.
2004 Kolarin muinaisuutta arkeologisessa maisemassa. Oulun yliopiston Arkeologian laboratorion verkkojulkaisuun huhtikuussa 2004 lähetetty käsikirjoitus.

Äkäsjoikisuulla 10.9.2004



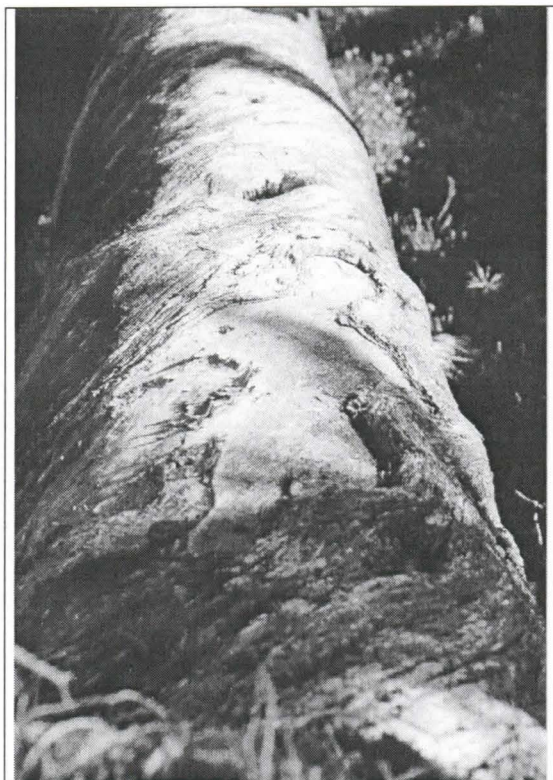
Hilka Oksala

Ote peruskartasta 2731 03 NIESASELKÄÄ



Kohteet KOLARI 173 ja 194 sekä tieto vanhasta porokaarteesta.

Valokuvat



Kuva 1. Ihmiskuvio kaatuneella rungolla (17.10.03).



Kuva 2. Kuvio näkyy heikosti rungon tyvessä juurakon yläpuolella (17.10.03).



Kuva 3. Hannu Ylläsjärvi sahaamassa kuvio-osaa irti museolle vietäväksi (4.11.03).

esineen nimi

Kuvakelo

1259

paikallinen nimitys

seitahonka (?)

esineen luettelo-
numero

(Ks. verifikaatti Oksala 2000:476-478)

kuvaus esineestä

aines

kuivaa, kelottunutta mäntyä

valmistustapa, rakenne

Kuvio ilmeisesti ihmisten
veistämä; osittain myöhemmin umpeenkasvanut.

mitat

ks. inventointi- ja tarkastuskertomukset
(Oksala 2000; 2003).*

merkinnät:

vuosiluku esineessä

leimat

puumerkit

kirjoitukset

koristelu

Andropomorfinen kuvio: ukko.

esineen käyttö

rituaalinen; liittyy metsälappu-
laiveen uskomusmaailmaan.

muita tietoja (historiikki, esim. tekijä, käyttäjä, kunto, korjaukset)

Kuvio on ajoitettu Metsäntutkimuslaitoksella dendro-
kronologisella menetelmällä v. 1998-99. Kuvio on veistetty
vuoden 1835 tasoon, puu on kuollut v. 1839. Puu on alka-

tiedot antoi

saantitiedot

lahjoitus osto talletus lahjoittaja/
myyjä:

nimi

Metsähallitus Peräpolkjon luontopalvelu

osoite

PL 8016 Rovaniemi 96100

Tämän esineen olen lahjoittanut / myynyt Kolarin kunnan kotiseutumuseon kokoelmiin

Kolarissa

4. 11. 2003

luovuttajan allekirjoitus

SAKARI KOTIKORVEN
Metsähallitus
luontopalvelut

vastaanottaja