

Arkeol. 506/25.11.2014



INVENTOINTIRAPORTTI

# KEMIÖNSAARI

## Sunnan ruukki

Rautaruukin alueen arkeologinen tarkkuusinventointi  
29.–30.9.2014



AKDG 3836:1



MUSEOVIRASTO

KULTTUURIYMPÄRISTÖN HOITO | ARKEOLOGISET KENTTÄPALVELUT  
PETRO PESONEN JA SATU KOIVISTO

## Tiivistelmä

Museoviraston Arkeologiset kenttäpalvelut teki Kemiönsaaren Sunnanån ruukin alueen tarkkuusinventoinnin kesällä 2014 Varsinais-Suomen ELY-keskuksen tilauksesta. Vuosien 1842–1866 välillä käytössä olleen ruukin alueen halki kulkevan ja Sunnanån ylittävän Skinnarvikintien silta on tarkoitus uusia ja samalla tielinjausta oikaistaan hieman. Inventoinnissa alueella havaitut rakenteet dokumentoitiin. Keskeisimmät ruukkiin liittyvät rakenteet ovat joen etelärannalla kahdella alueella Skinnarvikintien molemmilla puolilla. Läntisemmällä alueella, joen rannalla, on todennäköisesti vasarapajan kivijalan jäännökset. Itäisellä alueella on kahden suuren rakennuksen kivijalat, toinen harmaakivistä ladottu, toinen kuonaharkoista muurattu. Kivijalat ovat ruukkiin kuuluneen punatiilisen vielä pystyssä olevan rakennuksen vieressä. Nykyinen silta lienee perustettu patomuurin paikalle, jonka mahdollisia jäänteitä havaittiin sillan kivijalassa joen pohjoispuolella. Sunnanåssa on 1700-luvun lopulla ollut mylly, jonka rakenteita saattaa olla joessa sillan kaakkoispuolella. Mahdollinen patomuri on otettava huomioon mikäli silta aiotaan purkaa, mutta muuten rakennussuunnitelma ei koske ruukin tai muiden kiinteiden muinaisjäännösten rakenteita.

## Sisällysluettelo

Arkisto- ja rekisteritiedot .....	2
Kohteen sijaintikartta .....	3
1. Johdanto .....	4
2. Tutkimuskohde .....	5
2.1 Sijainti ja topografia .....	5
2.2 Ruukin historia ja arkeologinen tutkimushistoria .....	6
2.3 Maankäyttöhistoria ennen ruukin perustamista .....	9
3. Inventointihavainnot .....	11
4. Yhteenveto .....	23
Lähteet .....	24
Arkistolähteet .....	24
Kirjallisuus .....	24
Elektroniset lähteet .....	24
Digitaalikuvaluettelo .....	25
Kartat .....	27



## Arkisto- ja rekisteritiedot

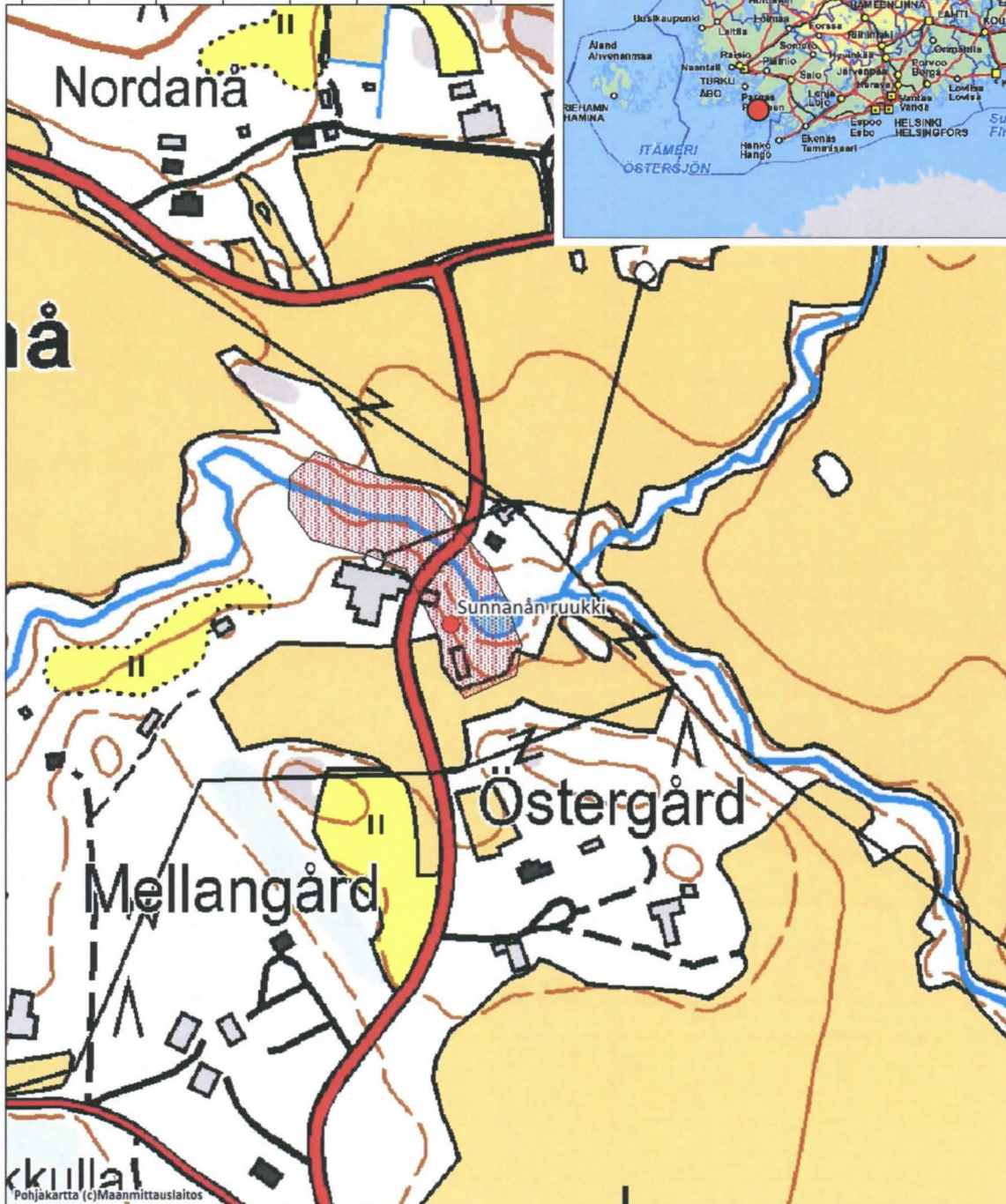
Historiallisen ajan rautaruukin tarkkuusinventointi

Tutkimuslaitos:	Museovirasto/Arkeologiset kenttäpalvelut
Inventoijat:	FL Petro Pesonen ja FM Satu Koivisto
Kunta:	Kemiönsaari
Alue:	Sunnanå
Tilat:	322-506-4-7 Sunnala, om. Nieminen Andrei 322-506-4-8 Hammarbäck, om. Skinnarvikvägens Fastighets Ab 322-506-7-6 Nordanå gård, om. Föreningen Konstsamfundet r.f. 322-517-1-71 Forsen, om. Jokipalo Leena ja Kononov Petri 322-517-1-72 Hammarfors, om. Skinnarvikvägens Fastighets Ab 322-895-1-2055 Skinnarvik förbindelseväg, Skinnarvik yhdystie 322-506-876-8 Vattenområde i Hemsiftet och i Nordanå å 322-517-876-2 Samf. vattenområde i Sunnanåviken och i Sunnanå
Muinaisjäänköhde:	<b>Kemiönsaari Sunnanån ruukki, 1000015800</b>
Koordinaatit	P: 6671648, I: 251800 (ETRS-TM35FIN); P: 6674450, I: 3251870 (YKJ), Lat 60,10634416°, Lon 22,53357866° (ETRS89/WGS84), Z: 2-10 m mpy
Peruskartta:	L3313E (TM35-lehtijako), 201214 (Yleislehtijako)
Kenttätyöaika:	29.–30.9.2014
Tutkimusten rahoittaja:	Varsinais-Suomen elinkeino-, liikenne- ja ympäristökeskus
Alkuperäinen raportti:	Museoviraston arkeologinen keskusarkisto, Helsinki
Kopiot:	Varsinais-Suomen ELY-keskus, Turun Museokeskus
Inventoidun alueen laajuus:	n. 4 ha
Löydöt:	-
Digitaalikuvat:	AKDG 3836:1–36
Aikaisemmat tutkimukset:	Erkki Härö, Suomen rakennuskulttuurin yleisluettelo 1982 (inventointi) Esa Laukkanen, Dragsfjärdin inventointi 2011–2012 (kohteella ei käyty)
Aikaisemmat löydöt:	-



# Kohteen sijaintikartta

ETRS-TM35FIN p:6672110, i:251468



MK 1:5000

ETRS-TM35FIN p:6671211, i:252218



Peruskarttaote 1:5000. Kohde sijaitsee Skinnarvikintien varressa Sunnanå-nimisen joen ylittävän sillan molemmin puolin. Ehdotettu muinaisjännösrajaus punaisella rasterilla. Pienessä kartassa Kemiönsaaren sijainti Etelä-Suomessa.

# 1. Johdanto

Kemiönsaaren Sunnanån ruukin alueella tehtiin arkeologisia selvityksiä, koska kohde joutuu osittain tien parantamishankkeen vaikutuspiiriin. Varsinais-Suomen elinkeino-, liikenne- ja ympäristökeskus suunnittelee uuden tielinjauksen ja sillan rakentamista Skinnarvikintielle (maantie 12055), Sunnanån sillan T-1122 kohdalla. 1800-luvun raudanjalostuslaitoksen jäännöksiä sijaitsee rakentamisalueen välittömässä ympäristössä. Turun Museokeskuksen lausunnon (dnro 2859-2014) mukaan alueella edellytetään muinaisjäännöksen tutkimista ennen rakennustöitä. Varsinais-Suomen ELY-keskus tilasi arkeologisen tarkkuusinventoinnin Museoviraston Arkeologisilta kenttäpalveluilta. Inventoinnin tavoitteena oli tehtävänmäärittelyn mukaan selvittää luotettavasti rakennettavan ja purettavan sillan alle jäävän muinaisjäännösalueen rakenne ja ominaisuudet. Maastossa tehtävien havaintojen lisäksi selvitetään paikan maankäyttöhistoria ja tutkimus voi osaltaan myös täydentää tietoja raudanjalostuslaitoksesta. Tavoitteena oli tutkia alue siten, että sen jälkeen voidaan ratkaista, voidaanko kohde vapauttaa muinaismuistolain (295/63) mukaisesta rauhoituksesta.

Tarkkuusinventointi tehtiin hyvissä syksyisen kirkaissa sääolosuhteissa 29.–30.9.2014. Kenttätöistä vastasi kaksi inventoijaa, FL Petro Pesonen ja FM Satu Koivisto. Petro Pesonen on tehnyt jälkityöt marraskuun 2014 aikana. Työssä käytiin systemaattisesti läpi tutkimusalue, mitattiin maan pinnalle näkyvien rakenteiden sijainti takymetrillä ja VRS-GPS –satelliittiipaikantimella ja dokumentoitiin ne sanallisesti sekä valokuvaamalla. Tutkimukseen ei liittynyt koekuopitusta tai muita kajoavia menetelmiä. Inventoinnissa otetut digitaaliset valokuvat on luetteloitu Webmuskettiin numeroilla AKDG 3836:1–36.

Helsingissä 17.11.2014



Petro Pesonen, FL



## 2. Tutkimuskohde

### 2.1 Sijainti ja topografia

Sunnanån ruukin jäännökset sijaitsevat Kemiönsaarella Skinnarvikintien molemmin puolin pienen Sunnanån nimisen joen ylittävän sillan kohdalla. Sunnanå saa vetensä Kemiönsaaren pienistä järvistä ja laskee Sunnanåvikiiniin 2,25 km sillasta länteen. Sunnanå virtaa peltolaakson pohjalla, ympärillään korkeallekin kohoavia kallioisia mäkiäalueita. Ruukin jäännösten kohdalla joessa on useita pieniä koskia ja joki on muutamia metrejä syvässä rotkossa selvästi peltoja alempana. Kasvillisuus on rotkon reunalla lehtomaista ja rehevää, maaperä on multavaa hiekkamaata. Veden virtaama ei ole kovin runsas, vaikka joki tiettävästi tulvii ajoittain paljonkin.



AKDG 3836:13. Panoraamakuva kohti ruukin jäänteitä joen etelärannalla, luoteesta. Kuvaaja: Satu Koivisto.

Lähin isompi asutustaajama on Dragsfjärdin entinen kirkonkylä 5 km lounaaseen. Toinen asutustaajama on Bjärkbodan ruukkialueeseen liittyvä Skånpusten 1,9 km Sunnanån ruukista kaakkoon. Ruukki on sijainnut Sunnanån joen etelärannalla, lähellä joen ranta. Nykyään joen etelärannalla ja Skinnarvikintien länsipuolella on entisen minkinrehutehtaan (Kimitoöns Minkfoder Ab) tehdasrakennus. Tien itäpuolella on pieni puuvaja ja hieman kauempana tiestä on alkujaan pajaksi rakennettu punatiilinen rakennus, joka on kuulunut ruukin rakennuksiin. Viimeksi rakennus on toiminut eläinsuojana. Sunnanån pohjoisrannalla, Skinnarvikintien itäpuolella on omakotitalo piharakennuksineen. Tien länsipuolella joen pohjoisrannalla, kauempana tiestä on betonisen voimalaitoksen raunio.



AKDG 3836:2. Vanha minkinrehutehdas ja Skinnarvikintie, oikealla puolella lato. Sunnanån silta tien mutkan kohdalla. Panoraamakuva lounaasta. Kuvaaja: Satu Koivisto.

Minkinrehutehtaalta lounaaseen on maastossa vielä heikosti erottuvan tienpohjan ja sitä reunustavan koirukujan varrella Sunnanån tilan puretun päärakennuksen kivijalka. Tästä vielä lounaaseen on mahdollisesti



muitakin tilaan liittyviä raunioita. Sunnanån eteläpuolella on kolme lähitilaa, Västergård, Mellangård ja Östergård, pohjoispuolella lähin tila on nimeltään Nordanå.



AKDG 3836:34. Sunnanån päärakennuksen raunio, idästä. Kuvaaja: Satu Koivisto.

## 2.2 Ruukin historia ja arkeologinen tutkimushistoria

Sunnanån ruukkialuetta on tutkittu rakennushistoriallisesta näkökulmasta vuonna 1982 suoritetussa tarkastuksessa (Museovirasto/Erkki Härö). Sunnanån ruukki on yhtenä kohteena mukana vuosina 1980–1985 koottussa Suomen metalliruukkien inventoinnissa. Vuonna 2012 toteutetussa Dragsfjärdin arkeologisessa selvityksessä (Turun museokeskus/Esa Laukkanen) kohde on mukana inventointiluettelossa, mutta sitä ei ole tuolloin maastossa tarkastettu. Ruukin historiaa on valotettu useissa lähteissä, jotka on koottu em. ruukki-inventoinnin yhteyteen (ks. lähdeluettelo). Vuonna 1997 Oulun yliopistossa (Esko Hyttinen) tehdyssä rautaruukkien historiikissa on runsaasti tietoja myös Sunnanån ruukista.

Björkbodan 1700-luvulla perustetun ruukin johtaja Carl August Ramsay sai senaatilta luvan uuden ruukin perustamiseen Sunnanån koskien äärelle vuonna 1842. Ramsay oli ostanut Sunnanån rusthollitilan vuonna 1841. Björkbodan toinen ahjo siirrettiin jo vuonna 1842 Sunnanånhon, minne perustettiin kankipaja. Pajassa oli ahjojen lisäksi venytysvasara. Sunnanån ruukille rakennettiin lisäksi apuahjo. Björkboda ja Sunnanå toimivat yhdessä siten, että Björkbodassa taottuja sulaimia taottiin edelleen venytysvasaralla kangiksi Sunnanåssa. Ruukeilla oli vuonna 1844 yhteensä 10 seppää apulaisineen, yhdeksän muuta ruukin työntekijää ja viisi hii-lestäjää, joiden lisäksi ruukeilla oli monia päivätyöläisiä eri tehtävissä.

Laajemmat rakennustyöt alkoivat Sunnanåssa vasta vuonna 1853. Sinne tuli kivinen vasarapaja, jonka laitteistona oli Vennerströmin tyyppiä oleva hitsausuuni, lancashirevenytysahjo lämminilmalaitteinen, kaksi venytysvasaraa, takkirautainen kaasugeneraattori, kaksi tavallista saksalaisahjoa erikoistarkoituksiin ja kolmi-sylinterinen, Ruotsin Dormsjössä valmistettu puhalluskone. Carl August Ramsayn kuoleman jälkeen vuonna 1855 Björkbodan ja Sunnanån omistajaksi tuli Anders Ramsay, joka ryhtyi uudistamaan molempia ruukkeja. Sunnanån pajarakennusta uusittiin ja siihen sijoitettiin putlausuuni, sulainvasara, venytysvasara ja edelleen kaksi saksalaisahjoa. Ruukin rakennustyöt olivat valmistuneet juuri edellisenä vuonna, kun Sunnanån vasarapaja yhdessä 23 muun rakennuksen kanssa paloi kesäkuussa 1859.

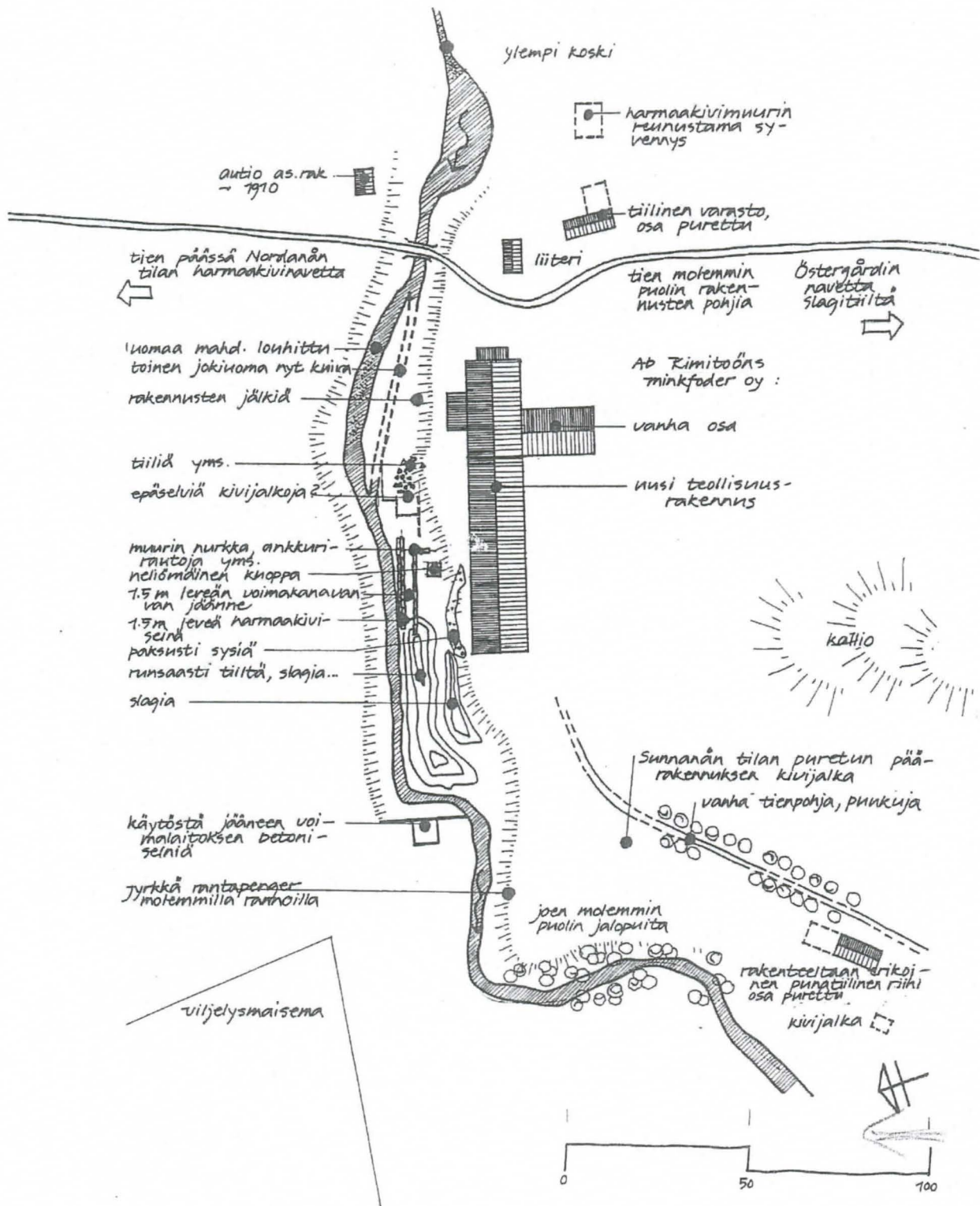
Paja rakennettiin kuitenkin uudelleen, jolloin pajaan sijoitettiin neljä kivihiilellä lämmitettävää putlausuunia, sulainvasara, kaksi saksalaisahjoa sekä niihin liittyvä kankirautavasara. Tuotanto oli suurimmillaan vuonna 1862. Raaka-aineena käytettiin etupäässä englantilaista takkirautaa sekä vanhoja rataakiskoja. Raudan hinnan laskeminen ja suuret investoinnit johtivat kuitenkin vararikkoon jo vuonna 1863. Ruukkitoiminta kuitenkin jatkui vielä Anders Ramsayn johdolla kun hänen äitinsä Charlotta Ramsay osti ruukin itselleen vuonna 1864. Uusi vararikko oli kuitenkin edessä jo vuonna 1866, jonka jälkeen alkoi molempien ruukkien rappeutuminen. Ruotsalainen G.H. Hamfeldt osti ruukit, kaatoi niiden metsät ja myi tehtaiden laitteet Kirjakkalaan ja Mathildedaliin. Jo vuonna 1893 Anders Ramsayn vieraillessa paikalla, Sunannån ruukin rakennukset olivat tyystin kadonneet ja Ramsay mm. epäili harmaakivisen tehdasrakennuksen kivien joutuneen joen pohjoispuolella olevan Nordanån tilan navetan seiniin. Ramsayn vierailun aikaan vain yksi seppiä varten rakennettu kaksikerroksinen kivirakennus oli jäljellä.

Vuonna 1982 tehdyssä inventoinnissa todettiin, että Sunnanån silta on suunnilleen entisen ruukinpadon kohdalla. Joen etelärannalla havaittiin tuolloin myös vasarapajarakennuksen harmaakivisiä alaosa ja rakennusjätettä sekä kuonakasoja. Myöhemmin ruukin alapuolella koskessa on ollut pieni voimalaitos, josta on jäljellä betoniset ulkoseinät.



*AKDG 3836:36. Raunioitunut voimalaitos joen pohjoisrannalla, pohjoisesta. Kuvaaja: Petro Pesonen.*





Vuosien 1980–1985 ruukki-inventointiin liittyvä yleiskarttaluonnos Sunnanån ruukin alueelta (E. Härö).



## 2.3 Maankäyttöhistoria ennen ruukin perustamista

Sunnanån kylässä on ollut asutusta viimeistään 1500-luvulla. Ennen ruukin perustamista Sunnanåssa oli rusthollitila, joka esiintyy vuonna 1766 piirrettyssä kartassa nimellä Sunnanå gård. Tonttimaa on joen etelärannalla, mahdollisesti nykyisen Västergårdin tilan paikalla. Talolta on johtanut tie Sunnanån rannalle, jossa on ollut vesimylly (Sunnanå qvarn) ja tästä itään joen etelärannalla on ollut peltoa. Tie on paikallistettavissa samalle paikalle kuin vuoden 2014 inventoinnissa havaittu lähes täysin maastoutunut tieura, joka johtaa rautotalolta minkinrehutehtaan takapihalle. Mylly lienee ollut suunnilleen nykyisen sillan paikalla tai siitä jonkin verran länteen koskessa. Kartan perusteella olisi pääteltävissä, että vuonna 1766 edelleen itään päin joen varressa olisi ollut Lillfinhofvan talo ja yksi torppa paikalla, joka nykyään on avointa peltoa.

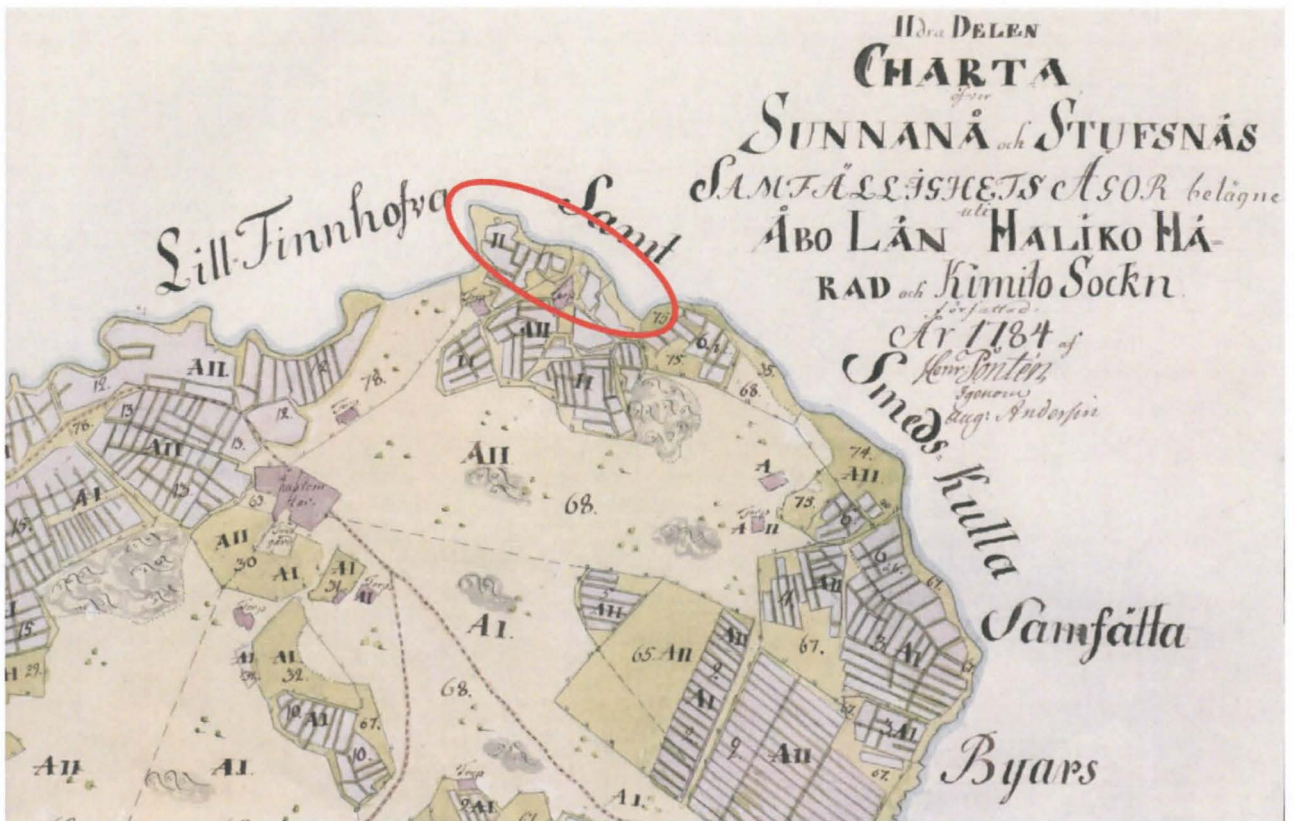
Vuonna 1784 piirretyllä kartalla Sunnanån kylän tonttimaa on selvästi Västergårdin kohdalla ja tästä koilliseen on merkitty torppa nykyäänkin Västergårdin koillispuolella olevan talon kohdalle. Torppia on kaksi lisää Sunnanån rannalla, edelleen koilliseen kylätontista. Näistä kahdesta torpasta läntisempi on Sunnanån talon raunion kohdalla ja itäisempi lienee jäänyt minkinrehutehtaan alle. Ympäristössä on ollut tuolloin useita muitakin torppia. Tulevan ruukin kohdalla on pieniä peltosarkoja, joiden välissä ja joen rannalla on niittyä.

Vuonna 1845 kootulla pitäjänkartalla Sunnanån tonttimaa on edelleen vanhalla paikallaan Västergårdin kohdalla, mutta kartalle on merkitty vain yksi torpanpaikka joen varrelle, minkinrehutehtaan paikalle. Koska pitäjänkartat on koottu eri aikoina tehdyistä kartoituksista, ei Sunnanån ruukki ole vielä päätyntä kartalle. Kalmbergin kartasto on painettu vuonna 1855, mutta se on niin pienimittakaavainen että pääasiassa asutus on merkitty vain kylän tarkkuudella. Kun ensimmäinen peruskartta on vasta vuodelta 1968, jolloin paikalle on jo perustettu tehdasrakennus, ei ruukkiajalta ole siten lainkaan kartoituksia.



Ote Sunnanån kartasta vuodelta 1766 (renovoitu 1782). Ruukin alue ympäröity. Kansallisarkisto: Maanmittaushallituksen uudistusarkisto, Dragsfjärd, A6:21/1.





Sunnanå vuoden 1784 tiluskartalla. Ruukin alue ympäröity. Kansallisarkisto: Maanmittaushallituksen uudistusarkisto, Dragsfjärd, A6:21/2-7.



Vuoden 1845 pitäjänkartta, ruukin alue ympäröity. Kansallisarkisto: Maanmittaushallituksen historiallinen kartta-arkisto, pitäjänkartasto, Dragsfjärd (2012 14+15+02+03).



### 3. Inventointihavainnot

Sunnanån ruukin tarkkuusinventoinnin maastotyöt toteutettiin paikallistamalla vuoden 1982 inventoinnissa havaitut rakenteet sekä etsimällä rakentamisalueelta myös muita, aiemmin mahdollisesti havaitsemattomia rakenteita. Paikallistetut rakenteet kartoitettiin mahdollisuuksien mukaan joko VRS-GPS -laitteella tai takymetrillä, koordinaatistona käytettiin Varsinais-Suomen ELY-keskuksen toimittaman pohjakartan mukaista ETRS-GK24 (N2000) -koordinaatistoa. Rakenteet olivat paikoin tiheästä aluskasvillisuudesta huolimatta kohdalaisen hyvin maastossa erotettavissa. Monin paikoin multava maa oli paljastunut ja siinä oli näkyvissä erilaista irtainta ruukin toimintaan liittyvää ja myöhempää jätettä. Näin ollen koekuoppien kaivamiselle ei ollut tarvetta. Alueella on runsaasti rakennus- ja muuta jätettä, josta osa voi liittyä ruukkiin, osa luultavasti minkinrehutehtaan toimintoihin.



AKDG 3836:5. Romua rinteessä minkinrehutehtaan pohjoispuolella, pohjoisesta. Kuvaaja: Satu Koivisto.

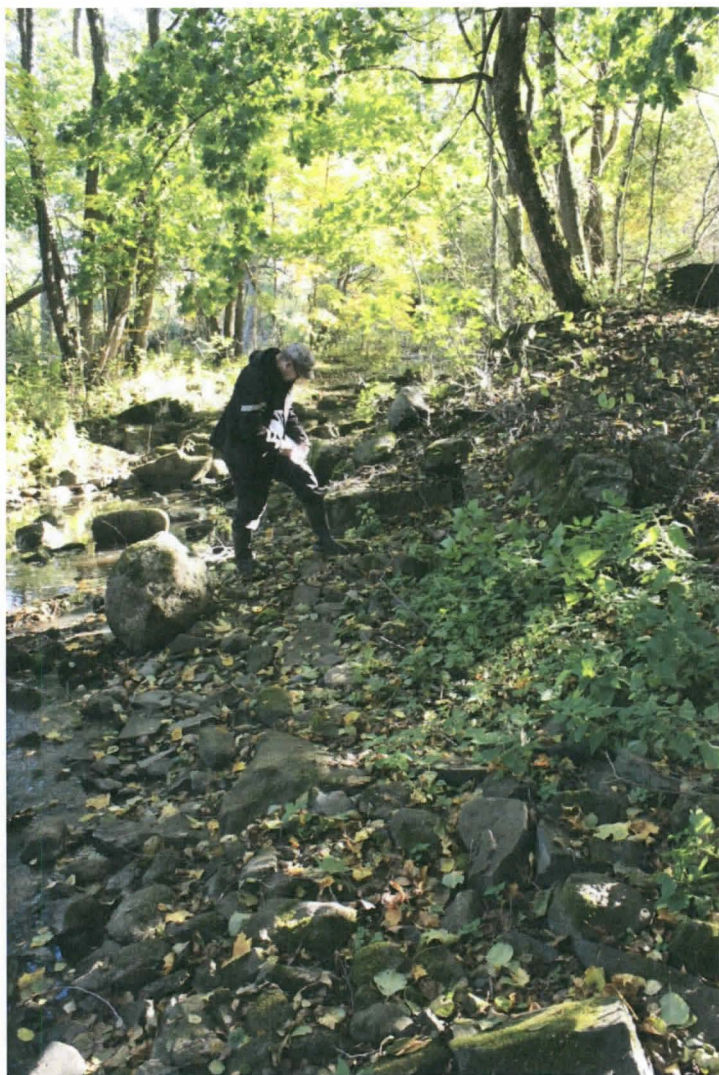


AKDG 3836:12. Kivimuuria joenpenkalla läntisemmän rakennusjäänteiden edustalla, pohjoisesta. Kuvaaja: Satu Koivisto.

Suurin osa ruukkiin liittyvistä, vielä maastossa havaittavista rakennejäänteistä sijaitsee Skinnarvikintien länsipuolella, vanhan minkinrehutehtaan pohjoispuolella ja Sunnanån joen etelärannalla. Täällä joen ranta on vesirajassa pengerreretty vajaan 30 metrin matkalla paikoin selvästikin erottuvalla kivimuurilla. Paikoin muuri



on romahtanut tai muuten epäselvästi erottuva. Itäisemmän rakennusjännöksen edustalla joen rannan muurissa on kuonakasan alapuolella selvä nurkka.



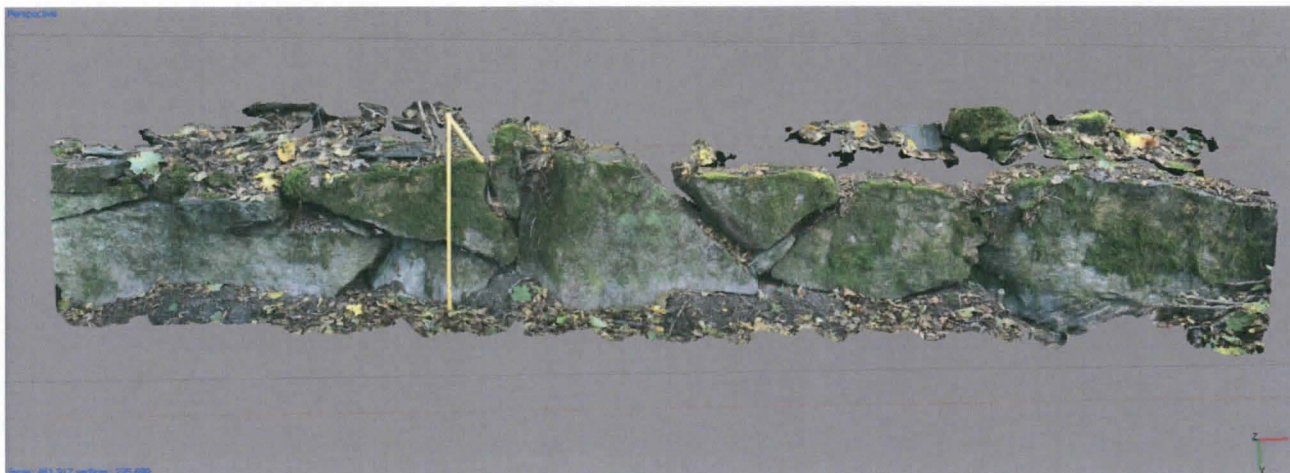
*AKDG 3836:16. P. Pesonen itäisemmän joenrannan rakennusjännöksen kulmalla. Joenrannalle tehty kivipengerrys erottuu heikosti, lännestä. Kuvaaja: Satu Koivisto.*



*AKDG 3836:17. Kuonaja rakennusjättekasa itäisemmän rakennusjännöksen kohdalla, lännestä. Kuvaaja: Satu Koivisto.*



Maan puolella selkein rakenne on rakennuksen harmaakivistä tehty kivijalka, josta on erotettavissa hieman polveileva noin 10 metrin mittainen pohjoisseinä nurkkineen. Muuri on 1–1,5 -kertainen kivijalka, jossa alimpana on isoja harmaakiviä ja päällä mustaa liuskekiveä. Harmaakivet ovat halkaisijaltaan 50–100 cm. Muurin itäpäässä on voimakkaasti palaneita, kuonaantuneita kiviä ja rautatankoja, koko itänurkka on kuonaantunut. Nurkan pohjoispuolella on jokin putkimainen, kuonaantunut rakenne. Kuonassa on näkyvissä puunsiyitä. Harmaakivijalan sisäpuolella on noin 3 x 2,5 metrin laajuinen hieman suppilomainen kuoppa, jonka eteläreunassa on maavalli ja multainen maa on noen- ja tuhkansekaista. Maassa on näkyvissä tiiltä ja kuonaa sekä mahdollisesti koksia.



AKDG 3836:9. Joenrannan läntisemmän rakennusjäänteiden kivimuuria, panoraamakuva, pohjoisesta. Kuvaaja: Satu Koivisto.



AKDG 3836:8. Kuoppa (kellari-kuoppa?), pohjoisesta. Kuvaaja: Satu Koivisto.





AKDG 3836:11. Satu Koivisto ottaa panoraamakuvaa läntisemmän rakennusjäänteiden kivimuurista, idästä. Kuvaaja: Petro Pesonen.



AKDG 3836:14. Kuonaantunut "putki" läntisemmän joenrannan rakennusjäänteiden koilliskulman tuntumassa, luoteesta. Kuvaaja: Satu Koivisto.



AKDG 3836:15. Kuonaantunut "putki" läntisemmän joenrannan rakennusjäänteiden koilliskulman tuntumassa. Kuvaaja: Satu Koivisto.



Tämän seinän ja joen rannan pengerryksen välissä on kolmisen metriä pitkä, n. 1,5 m leveä harmaakivimuuri. Rakennuksen ja tämän harmaakivimuurin välissä on noin 1,5 m leveä tasattu alue. Tämä on mainittu v. 1982 inventoinnissa nimellä ”voimakana”. Ainakin yhdessä isossa harmaakivessä on poranjälkiä.



*AKDG 3836:6. Porausjälki kivilohkareessa joen partaalla. Kuvaaja: Satu Koivisto.*

Tästä rakenteesta itään on epäselvää kivimuuria, jonka taustalla on muodoltaan hieman neliskulmainen kuoppa tai painanne jonka eteläreunalla on maavalli. Pohjoisreunassaan painanne rajoittuu em. epäselvään kivimuriin. Maa on kuopan sisällä paljastuneessa maassa mustaa ja multavaa, ja siinä erottuu tiiliä, hiiliä, lasia, kuonaa ja fajanssia. Epäselvä kivimuri päättyy idän suunnassa kuonakasaan, jonka edustalla aivan joen rannassa on selvä harmaakivinurkka. Kuonakasan tausta on tasainen. Muurit, painanne ja kuonakasa muodostanevat toisen ruukkiin liittyvän rakennuksen pohjan.





AKDG 3836:7. Kuoppa, jonka pohjoisreunalla huonosti säilynyttä kivi-muuria, luoteesta. Kuvaaja: Satu Koivisto.

Vuoden 1982 tarkastukseen liittyvässä kartassa minkinrehutehtaan itäpään tasalle joenrantaan on merkitty "rakennusten jälkiä". Nyt täällä paikallistettiin vain yksi laajuudeltaan noin 4 x 3 metrin kokoinen kuoppa ylemmällä joenrannan tasanteella kuin em. rakennusjäännökset. Kuoppa on noin metrin syvyinen ja sen ympärillä on tiiltä, kiveä ja laastinpaloja. Kuoppa on muodoltaan soikeahko ja suppilomainen. Kuopan funktio ja ajoitus ovat epäselvät. Kuopan lähistöllä on neljä betonirenkaista tehtyä kaivoa.



AKDG 3836:3. Kuoppa minkinrehutehtaan pohjoispuolella, lähellä kaivoa, luoteesta. Kuvaaja: Satu Koivisto.

Sunnanån ylittävän sillan runko on tehty harmaakivistä. Joen pohjoisrannalla, sillan itämuurin alaosa poikkeaa muun rakenteen linjauksesta hieman. On mahdollista, että tämä osa olisi vielä perua ruukinpadosta, jonka mainitaan sijainneen todennäköisesti juuri nykyisen sillan kohdalla. Tätä muusta linjauksesta poikkeavaa muurausta on jäljellä noin 10–15 metrin matkalla. Vuonna 1766 piirretyllä kartalla jokeen on merkitty vesimylly, joka on saattanut olla jossain sillan tuntumassa. Vedessä, sillasta muutama metri itään, näkyy kivi-rivi virran poikki muodostaen aivan pienen kosken. Mahdollisesti tämä rakennelma liittyy jotenkin vanhaan myllyyn tai myöhempään ruukkitoimintaan.

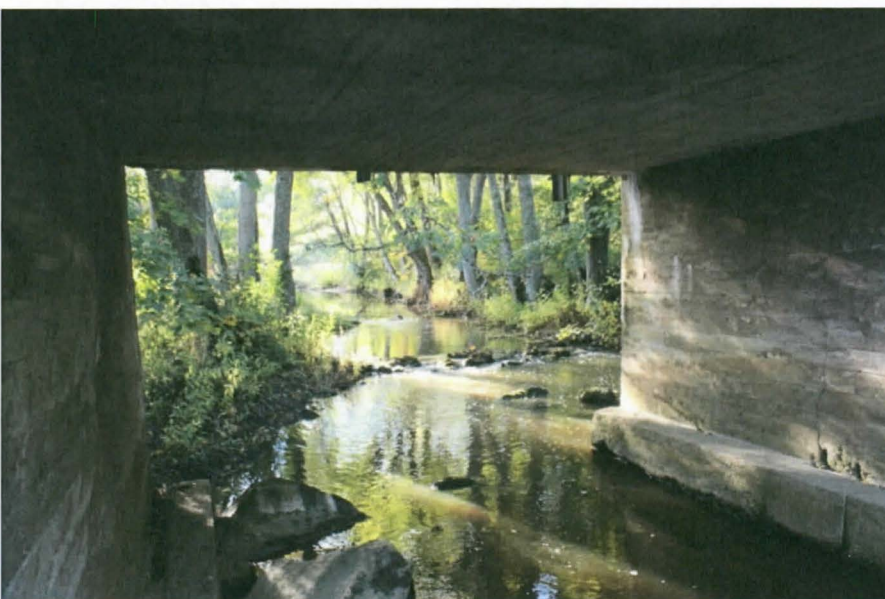




AKDG 3836:29. Vanhan padon (?) muuria joen pohjoisrannalla, kaakosta. Kuvaaja: Satu Koivisto.



AKDG 3836:32. Mahdollinen keinotekoinen pato joessa, sillan kaakkoispuolella, pohjoisesta. Kuvaaja: Satu Koivisto.



AKDG 3836:33. Jokimaisema sillan alta kuvattuna, kaakosta. Kuvaaja: Satu Koivisto.



Ruukkiin kuuluvia rakennuksia ja rakennusjäänteitä on joen etelärannalla myös Skinnarvikintien itäpuolella. Täällä on säilynyt punatiilinen, alkuaan pajaksi rakennettu talo, mitoiltaan 20 x 8 m. Talo on viimeksi toiminut sisällä olevista karsinoista päätellen eläinsuojana. Punatiilitaloon liittyy sen kaakkoisnurkalla ollut betonipe-  
rustainen ja ainakin alaosiltaan kuonaharkkoista ("slagitiili") rakennetun talon perustus, joka on kooltaan noin 10 x 10 metriä. Tällaisia kuonaharkkoista rakennettuja uunirakennuksia on nähtävillä mm. Taalintehtaan mu-  
seolla. Seinissä on kuonaharkkojen lisäksi käytetty sementistä valettuja tiiliä. Kuonaharkkoja on paikoin ete-  
läseinustalla vielä kolme harkkokertaa jäljellä. Kivijalan sisällä on erotettavissa tiilillä tehtyjen huonejakojen  
perustuksia ja kivijalan pohjoisreunassa on vielä noin 4 x 3 metrin laajuinen tiilimuurattu kellari.



*AKDG 3836:21. Kuonaharkkoista ja tiilistä rakennetun talon perustukset tiilirakennuksen kulmalla, lounaasta. Kuvaaja: Satu Koivisto.*



*AKDG 3836:22. Edustalla kuonaharkkoista tehdyn rakennuksen kivijalka, taustalla tiilirakennus, joka on viimeksi toiminut eläinsuojana, kaakosta. Kuvaaja: Satu Koivisto.*





*AKDG 3836:23. Kuonaharkkoja puretun talon kivijalassa, etelästä. Kuvaaja: Satu Koivisto.*



*AKDG 3836:24. Kuonaharkkoja puretun talon kivijalassa. Kuvaaja: Satu Koivisto.*



*AKDG 3836:25. Kuonaharkkorakennuksen sisäosaa, kaakosta. Kuvaaja: Satu Koivisto.*





AKDG 3836:26. Tiilirakennus, toiminut viimeksi eläin-suojana, lounaasta. Kuvaaja: Satu Koivisto.



AKDG 3836:27. Tiilistä muurattu kellarikuonaharkkorakennuksen pohjoisseinällä, itäkoillisesta. Kuvaaja: Satu Koivisto.



AKDG 3836:28. Kuonaharkkoista rakennettuja taloja (uuneja) Taalintehtäällä. Kuvaaja: Satu Koivisto.



Toinen Skinnarvikintien itäpuolella havaittu rakenne on harmaakivistä muuratun suuren, n. 10 x 10 m kokoi-  
sen rakennuksen perustus lähes välittömästi edellisen rakennuksen koillispuolella – rakennuksilla on ollut  
väliä vain noin kolme metriä. Jykevät kivimuurit reunustavat syvää kuoppaa lähes joen penkalla. 0,5–1 m  
kokoisia kiviä on perustassa jäljellä vielä 3–4 kivikertaa ja joissakin kivissä on erotettavissa poranjälkiä.



AKDG 3836:18.  
Harmaakivistä  
muuratun raken-  
nuksen kivijalkaa,  
etelästä. Kuvaaja:  
Satu Koivisto.



AKDG 3836:19.  
Harmaakivistä  
muuratun raken-  
nuksen kivijalkaa,  
lounaasta. Kuvaaja:  
Satu Koivisto.





AKDG 3836:20. Harmaakivistä muuratun rakennuksen kivijalkojen partaalla, taustalla joen pohjoispuolella oleva omakotitalo, etelästä. Kuvaaja: Satu Koivisto.

Joen pohjoisrannalla havaittiin vain yksi maarakenne, suunnilleen ruukin rakenteita vastapäätä olevalla törmällä oleva suuri kuoppa, joka on halkaisijaltaan noin kuusi metriä ja syvyydeltään noin kaksi metriä. Lisäksi ympärillä on maavalli. Kuopan funktio ja ajoitus ovat epäselvät. Tästä kuopasta luoteeseen, pellon reunassa olevalla aukiolla on muistokivi, jonka toisella lappeella on saksankielinen teksti H.Ö.E. Basens W-ändnung 1910. Toisella lappeella on sama teksti venäjäksi. Muistokivestä ei ole löytynyt tietoa kirjallisuudesta.



AKDG 3836:35. Muistomerkki joen pohjoisrannalla, "H.Ö.E. Basens W-ändnung 1910." Sama teksti on myös venäjäksi kiven toisella puolella. Kuvaaja: Petro Pesonen.



## 4. Yhteenveto

Museoviraston Arkeologiset kenttäpalvelut inventoi Kemiönsaaren Sunnanån ruukin alueen kesällä 2014 Varsinais-Suomen ELY-keskuksen tilauksesta. 1800-luvulla käytössä olleen ruukin alueen halki kulkevan ja Sunnanån ylittävän Skinnarvikintien silta on tarkoitus uusia ja samalla tielinjausta oikaistaan hieman. Inventoinnin tavoitteena oli dokumentoida ruukkiin ja mahdollisesti varhaisempaan alueen käyttöhistoriaan liittyvät rakenteet erityisesti uuden sillan vaatiman oikaisun kohdalla.

Ennen ruukkia alueella on ollut Sunnanån rusthollitila, johon on ainakin vuonna 1766 kuulunut Sunnanåssa ollut vesimylly. Sunnanån ruukki oli toiminnassa vuosina 1842–1866, minkä jälkeen rakennukset pääosin purettiin ja laitteet myytiin. Tämän jälkeen alueella on ollut pieni vesivoimalaitos ja viimeisintä rakennuskantaa edustaa minkinrehutehdas.

Tarkkuusinventoinnissa alueella havaitut rakenteet dokumentoitiin ja kartoitettiin. Keskeisimmät 1800-luvun ruukkiin liittyvät rakenteet ovat kahdella alueella. Molemmat alueet ovat joen etelärannalla, toinen Skinnarvikintien länsi- ja toinen itäpuolella. Ensiksi mainitulla alueella on pengerretty joenrantaa ja lisäksi alueella on ainakin kahden rakennuksen jäänteet. Todennäköisesti täällä on sijainnut ns. vasararapaja. Skinnarvikintien itäpuolella vielä pystyssä olevan punatiilisen entisen pajarakennuksen vieressä on kaksi ison rakennuksen kivijalkaa. Näiden lisäksi joen eteläpenkalla on kuonakasoja. Ruukin patomuuri lienee sijainnut nykyisen sillan kohdalla ja siihen mahdollisesti liittyvää muuria on havaittavissa sillan rakenteessa joen pohjoisrannalla. Sillasta hieman kaakkoon joessa on keinotekoinen kiveys, joka saattaa liittyä paikalla 1700-luvulla olleeseen myllyyn.

Inventoinnin perusteella tulevan uuden sillan ja tienoikaisun rakentamisalueelle ei ole jäämässä Sunnanån ruukkiin tai muihin kiinteisiin muinaisjäännöksiin liittyviä rakenteita. Lähin rakenne on mahdollinen patomuurin jäännös nykyisillan rakenteessa, mikä on otettava huomioon mikäli silta aiotaan purkaa.



# Lähteet

## Arkistolähteet

### Museovirasto, arkeologinen keskusarkisto

Härö, Erkki 1980–1985. Suomen metalliruukit A-J. Suomen metalliruukkien inventointi. Museovirasto, rakennushistorian osasto.

Laukkanen, Esa 2012. Kemiönsaaren Dragsfjärdin arkeologinen inventointi vuosina 2011–2012. Turun museokeskus, Varsinais-Suomen maakuntamuseo.

### Kansallisarkisto

Maanmittaushallituksen historiallinen kartta-arkisto, pitäjänkartasto, Dragsfjärd (2012 14+15+02+03).

Maanmittaushallituksen uudistusarkisto, Dragsfjärd, A6:21/1-7 (vuosien 1766/1782 ja 1784 kartat).

## Kirjallisuus

Båsk, Katarina 1987. Björkboda bruk. Kimitobygdens historia III. Ekenäs 1987.

Gardberg, John 1944/1981. Bygden och folket. Kimitobygdens historia I. Faksimiletryck ur Kimitobygdens historia del I:1 och del II:1. Ekenäs 1981.

Hyttinen, Esko 1997. Rauta ja teräs. Osa II. Ruukkien historiikkeja noin vuosina 1600–1920. Oulun yliopisto, rakennustekniikan laboratorio, julkaisu 55.

## Elektroniset lähteet

Arkistolaitos, digitaaliarkisto, historialliset kartat [<http://digi.narc.fi/digi/>]

Heikki Rantatupa, historialliset kartat [<http://www.vanhakartta.fi>]

Maanmittauslaitos, vanhat painetut kartat [<http://vanhatpainetutkartat.maanmittauslaitos.fi/>]

Muinaisjäännösrekisteri [<https://www.museoverkko.fi/netsovellus/rekisteriportaali/portti/default.aspx>]



## Digitaalikuvaluettelo

Kuvat on luetteloitu Webmuskettiin Museoviraston arkeologian kuvakokoelmiin.

AKDG 3836	Aihe	Pvm	Kuvaaja
1	Jokimaisema ruukin jäänteiden länsipuolella, lännestä.	30.9.2014	Satu Koivisto
2	Vanha minkinrehutehdas ja Skinnarvikintie, oikealla puolella lato. Panoraamakuva lounaasta.	29.9.2014	Satu Koivisto
3	Kuoppa minkinrehutehtaan pohjoispuolella, lähellä kaivoa, luoteesta.	29.9.2014	Satu Koivisto
4	Rakennusjätettä kuopassa.	29.9.2014	Satu Koivisto
5	Romua rinteessä minkinrehutehtaan pohjoispuolella, pohjoisesta.	30.9.2014	Satu Koivisto
6	Porausjälki kivilohkareessa joen partaalla.	30.9.2014	Satu Koivisto
7	Kuoppa, jonka pohjoisreunalla huonosti säilynyttä kivimuuria, luoteesta.	30.9.2014	Satu Koivisto
8	Kuoppa (kellarikuoppa?), pohjoisesta.	30.9.2014	Satu Koivisto
9	Joerannan läntisemmän rakennusjäänteen kivimuuria, panoraamakuva, pohjoisesta.	30.9.2014	Satu Koivisto
10	Joerannan läntisemmän rakennusjäänteen kivimuuria, panoraamakuva, pohjoiskoillisesta.	30.9.2014	Satu Koivisto
11	Satu Koivisto ottaa panoraamakuvaa läntisemmän rakennusjäänteen kivimuurista, idästä.	30.9.2014	Petro Pesonen
12	Kivimuuria joenpenkalla läntisemmän rakennusjäänteen edustalla, pohjoisesta.	30.9.2014	Satu Koivisto
13	Panoraamakuva kohti ruukin jäänteitä joen etelärannalla, luoteesta.	30.9.2014	Satu Koivisto
14	Kuonaantunut "putki" läntisemmän joerannan rakennusjäänteen koilliskulman tuntumassa, luoteesta.	30.9.2014	Satu Koivisto
15	Kuonaantunut "putki" läntisemmän joerannan rakennusjäänteen koilliskulman tuntumassa.	30.9.2014	Satu Koivisto
16	P. Pesonen itäisemmän joerannan rakennusjäänteen kulmalla. Joerannalle tehty kivipengerrys erottuu heikosti, lännestä.	30.9.2014	Satu Koivisto
17	Kuona- ja rakennusjättekasa itäisemmän rakennusjäänteen kohdalla, lännestä.	30.9.2014	Satu Koivisto
18	Harmaakivistä muuratun rakennuksen kivijalkaa, etelästä.	30.9.2014	Satu Koivisto
19	Harmaakivistä muuratun rakennuksen kivijalkaa, lounaasta.	30.9.2014	Satu Koivisto
20	Harmaakivistä muuratun rakennuksen kivijalka joen partaalla, taustalla joen pohjoispuolella oleva omakotitalo, etelästä.	30.9.2014	Satu Koivisto
21	Kuonaharkkoista ja tiilistä rakennetun talon perustukset tiilirakennuksen kulmalla, lounaasta.	30.9.2014	Satu Koivisto
22	Edustalla kuonaharkkoista tehdyn rakennuksen kivijalka, taustalla tiilirakennus, joka on viimeksi toiminut eläinsuojana, kaakosta.	30.9.2014	Satu Koivisto
23	Kuonaharkkoja puretun talon kivijalassa, etelästä.	30.9.2014	Satu Koivisto
24	Kuonaharkkoja puretun talon kivijalassa.	30.9.2014	Satu Koivisto



25	Kuonaharkkorakennuksen sisäosaa, kaakosta.	30.9.2014	Satu Koivisto
26	Tiilirakennus, toiminut viimeksi eläinsuojana, lounaasta.	30.9.2014	Satu Koivisto
27	Tiilistä muurattu kellari kuonaharkkorakennuksen pohjoisseinällä, itäkoillisesta.	30.9.2014	Satu Koivisto
28	Kuonaharkkoista rakennettuja taloja (uuneja) Taalintehtaalla.	29.9.2014	Satu Koivisto
29	Vanhan padon (?) muuria nykyisillan rakenteessa joen pohjoisrannalla, kaakosta.	30.9.2014	Satu Koivisto
30	Vanhan patomuurin (?) nykyisestä sillasta poikkeava linjaus ja betoninen sillankaidetolppa, koillisesta.	30.9.2014	Satu Koivisto
31	Mahdollinen keinotekoinen pato joessa, sillan kaakkoispuolella, luoteesta.	30.9.2014	Satu Koivisto
32	Mahdollinen keinotekoinen pato joessa, sillan kaakkoispuolella, pohjoisesta.	30.9.2014	Satu Koivisto
33	Jokimaisema sillan alta kuvattuna, kaakosta.	30.9.2014	Satu Koivisto
34	Sunnanån päärakennuksen raunio, idästä.	30.9.2014	Satu Koivisto
35	Muistomerkki joen pohjoisrannalla, "H.Ö.E. Basens W-ändnung 1910." Sama teksti on myös venäjäksi kiven toisella puolella.	30.9.2014	Petro Pesonen
36	Raunioitunut voimalaitos joen pohjoisrannalla, pohjoisesta.	30.9.2014	Petro Pesonen



KEMIÖNSAARI SUNNANÄN RUUKKI 1000015800		Yleiskartta, mk 1:1000 pohjana rakennussuunnitelmakartta (PMT Mittaus Oy)	
Petro Pesonen ja Satu Koivisto 2014		Koord.: ETRS-GK 24 Korkeus: N2000	kartta 1
piirt. & digit. Petro Pesonen 2014			
MUSEOVIRASTO ARKEOLOGISET KENTTÄPALVELUT			

-  kivimuuuri/kivijalka
-  kivimuuuri/kivijalka, epäselvä
-  kuoppa
-  kuonakasa
-  törmän reuna
-  avokallio
-  uusi siltasuunnitelma
-  kaivo





<b>KEMIÖNSAARI SUNNANÄN RUUKKI</b> 1000015800		Lähikartta ruukin rakenteista Skinnarvikintien länsipuolella, mk 1:250  pohjana rakennussuunnitelmapakartta (PMT Mittaus Oy)	
Petro Pesonen ja Satu Koivisto 2014		Koord.: ETRS-GK 24 Korkeus: N2000	kartta 2
piirt. & digit. Petro Pesonen 2014		MUSEOVIRASTO ARKEOLOGISET KENTTÄPALVELUT	

-  kivimuuuri/kivijalka
-  kivimuuuri/kivijalka, epäselvä
-  kuoppa
-  kuonakasa
-  törmän reuna
-  avokallio
-  kaivo

