

POHJOIS-POHJANMAAN MUSEO

57:1

1865

HAUKIPUDAS

Kuvia kohteesta
Pohjois-Pohjanmaan
museon kokoelmista



KAIVAUSKERTOMUS

SOPHIA MARIAN HYLYN TUTKIMUKSET

Aimo Kehusmaa 1998

SISÄLLYS

Arkistotiedot	2
Saatteeksi	3
Hylyn löytyminen ja alkututkimukset	4
Sophia Maria Pohjois-Pohjanmaan museon ja Oulun Vesimiehet ry:n tutkimusten kohteena	5
Sukellustutkimusten tuloksia	8
Sophia Marian mitat ja rakenne	8
Löytöaineisto	11
Arkistosiselvitysten tuloksia	13

Liitteet:	1-15. piirrokset
	16. löytötilasto
	17. kopio meriselityksestä

Arkistotiedot

- Hylyn sijainti:** Valtion vesialueella Hailuodon koillispuolella,
n. 1 mpk Kattilankallasta länteen
- Merikartta:** n:o 57 Marjaniemi - Oulu - Röyttä 1:50000
- Koordinaatit:** P 65°08,4' , I 24°57,5' , syv. 20-21 m
- Löydöt:** PPM 7387:1-17,
7463, 7486, 7487
7564:1-9
8343:1-33
9699:1-7
10000:1-19
10265:1-83
10738:1-24
10994:1-79
11051:1-189
11127:1-98
11175:1-203
- Pienoismalli:** PPM 10999
- Kuvat:** negatiivit PPM 1445-1454, 1477-1481, 1679-1742
2005-2018, 2176-2197, 4969-4997
36673-36992
mv-kuvat PPM 1977.709-711
diat PPM 6258:1-90 (esinekuvia)
6259:1- 73 (vedenal. kuvia hylystä)
6261:1-8 (työkuvia tukialukselta)
- Piirrokset:** 1-3. Sophia Marian kansitaso- ja kylkikuvat 1:50
(kertomuksen liitteenä kopiot n. 1:100)
4-10. Vuosittaiset löytökartat 1973-1981 n. 1:66
11-14. - " - 1982-1985 n. 1:50
15. Leikkauskuva ja rekonstruktioaluonnos peräosasta
n. 1:50

Saatteksi

Tullessani syksyllä 1973 Pohjois-Pohjanmaan museon johtajaksi oli ensimmäinen kontaktini maakuntamuseon monipuoliseen työkenttään museossa järjestetty tiedotustilaisuus, jossa esiteltiin juuri lopuillaan olleena kesänä Oulun edustalta löydettyä laivanhylkyä ja siitä nostettuja esineitä. Tuo hylky tulikin olemaan yli kymmenen vuoden ajan - vuoteen 1985 asti - yhtenä keskeisenä kohteena museon kesäisissä kenttätöissä. Sen myötä jouduin kivikautistyyppisiin muinaisjäännöksiin tottuneena arkeologina paneutumaan historiallisen ajan kaivauksiin vedenalaisissa olosuhteissa. Sain johdettavakseni kaivauksen, jossa itse sukeltamattomana en nähnyt kohdetta, en voinut sitä omin käsin kaivaa, en mitata, kartoittaa enkä valokuvata.

Kaivaustyön dokumentointeinen suoritti vaihteleva joukko vapaaehtoisia, joille pääasiallinen harrastuksen aihe oli sukeltaminen, mutta joista osalle hylkytutkimuksista muodostui tärkein, jopa miltei ainoa sukellusmuoto. Sophia Marian tutkimustuloksista on ensisijaisesti kiittäminen Oulun Vesimiehet ry:n monikymmenpäistä sukeltajakuntaa ja erityisesti sitä ydinjoukkoa, joka vuodesta toiseen otti vastatakseen sukellusleirien organisoimisen sekä vedenalaisen työn teknisen suunnittelun ja sen toteutuksen johtamisen. Merkittävästä monivuotisesta työpanoksesta Sophia Marian parissa on aihetta nimenomaisesti kiittää Ahti Mannista, Tuomo Tervoa, Lauri Lahdenperää, joka pääasiallisesti vastasi hyllyn valokuvaamisesta, sekä Juha Mannista, Hannu Orellia ja Sakari Pekkala - unohtamatta monia muita tässä nimettömiksi jääviä uurastajia.

Sukeltajat tekivät työtä palkatta - yli 1000 henkilötyöpäivää. Pohjois-Pohjanmaan museo vastasi sukellusleirien muonitus- ja tarvikekuluista sekä veneiden ym. kaluston käyttömenoista. Vuosina 1976-1984 museo sai hylkytutkimuksiinsa museoviraston myöntämiä valtionavustuksia, joilla suurin osa noiden vuosien kuluista saatiin katetuksi.

Sophia Marian tutkimusaineisto: löydöt, negatiivit ja diapositiivit sekä sukeltajien alkuperäiset sukellusraportit säilytetään Pohjois-Pohjanmaan museossa^{#)}. Löydöt on pääosiltaan puhdistettu ja konservoitu täällä, mutta osa perusteellisempaa käsittelyä vaatineista kohteista lähetettiin vuoteen 1980 asti museoviraston konservointilaboratorion hoiviin.

Tämä kaivauskertomus liitteineen on kooste hylkysukellusten tuloksista ja eri tahoilta kokoamistani Sophia Mariaa koskevista tai sivuavista arkistotiedoista. Kaikkia yksityiskohtaisia - ja joskus keskenään ristiriitaisiakin - havaintoja tähän ei ole mahdutettu; ne ovat löydettävissä museon arkistossa.

Oulussa, 31.12.1998



Aimo Kehusmaa

^{#)} Hannema-huis museolle Harlingeniin on lähetetty 11 sellaista esinettä, jollaisia hylystä on löydetty useita kappaleita.

Hylyn löytyminen ja alkututkimukset

Kattilankallan länsipuolella paikallistettiin puisen purjealuksen hylky alkukesästä 1973. Kellolaisen kalastajan Pentti Vehkaperän trooli oli sillä paikalla 3-4 vuotta aikaisemmin jäänyt kiinni johonkin pohjassa olleeseen esteeseen. Kun trooli oli saatu irrotetuksi sen mukana oli noussut puuparru, jota oli arveltu laivan osaksi. Vehkaperä kertoi tästä väylämerkkien rakennustöissä Oulun pohjoisella syväväylällä olleen Yleisen Insinööritoimiston työnjohtajalle Erkki Närhille. Vehkaperä hoiti aluksellaan YIT:n huoltokuljetuksia, ja 31.5.1973 paluumatkalla majakkatyömaalta hänen veneessään Närhi ja YIT:n sukeltaja Harri Vartiainen päättivät poiketa katsomaan oletettua laivanjäännöstä. Lyhyillä sukelluksilla he ehtivät todeta että kyseessä oli suuren purjealuksen hylky.

Kesän mittaan Erkki Närhi kumppaneineen YIT:sta sekä Vesa Eronen Jyväskylän Sammakoista (jonka jäsen myös Närhi oli) vierailivat hyllyssä muutaman kerran luonnostellen kuviksi havaintojaan ja tuoden pintaan löytämiään esineitä. He raportoivat hylystä Museoviraston Merihistorian toimistolle jo kesäkuussa (Suomen merimuseon arkisto, Erosen ja Närhin selonteot kesältä 1973), mutta sieltä ehdittiin paikalle vasta loppukesästä. Merihistorian toimiston lähettämä sukeltajaryhmä kartoitti Risto Halmeen johdolla alustavasti hylkyä, ja totesi sen olevan kaksimastoinen, rungoltaan ja takilaltaan hollantilaistyyppinen alus. Esinelöytöjen ja takilan yksityiskohtien perusteella hyllyn arveltiin olevan peräisin 1800-luvun puolivälin tienoilta. (The bureau of maritime history. Report 1973, s. 3)

Oulun yliopistossa tuolloin historiaa opiskellut Tytti Isohookana löysi Oulun maakunta-arkistosta kaupungin raastuvanoikeudessa käsitellyn meriselityksen, jonka tiedot vastasivat löytyneestä hylystä annettuja tietoja. Meriselitys koski 1859 haaksirikkoutunutta hollantilaista koffia Sophia Mariaa. (Isohookana, Tytti, Hailuodon haaksirikoista. Kaltio 4/1973. Oulu)

Merihistorian toimisto luovutti Erkki Närhin ja hänen kumppaniensa museovirastolle jättämät Sophia Marian esineet Pohjois-Pohjanmaan museolle, ja päätöksellään 17.1.1974 museovirasto siirsi myös hyllyn tutkimusoikeuden museolle.

Löydöt: PPM 7387:1-17
7486

Sophia Maria Pohjois-Pohjanmaan museon ja Oulun Vesimiehet ry:n tutkimusten kohteena

1974-1976

Alkupalvesta 1974 Oulun meripelastusseuran sukellusjaoksen edustajat ottivat yhteyttä museoon ja tietoisina museolle myönnetystä Sophia Marian tutkimusoikeudesta tarjosivat yhteistyötä hylkytutkimusten merkeissä. Seuraavina kesinä tehtiinkin oululaisten urheilusukeltajien kanssa muutamia sukellusmatkoja Sophia Marian hyllylle. Näillä matkoilla aloittelevat sukeltajat pyrkivät tutustumaan hylkyyn ja siinä valitsemiin olosuhteisiin. Muutamia eteen tulleita löytöesineitä tuotiin jo näiltäkin sukelluksilta pintaan.

Löydöt: PPM 7463, 7487 (1975)
7564:1-9 (1976)

Kuvat: mv-negatiivit PPM 4975-80 (1974), 4981-90 (1975)
1445-54, 1477-81, 4991-97, 36673-76 (1976)

1977

Hylyn tutkimiseksi järjestettiin yhteistyössä Oulun Vesimiehet ry:ksi järjestäytyneiden sukeltajien kanssa sukellusleiri 16.7.-23.7. sekä tehtiin vielä elokuussa kolme sukellusmatkaa hylylle. Sukelluksia suoritettiin yhteensä kymmenenä päivänä lähes 58 t; sukeltajia oli 17.

Hylyn mittauksia ja kartoitusta varten kokkapuusta perärankaan pingotettiin selkäksi sekä sen suuntaisesti molemmin puolin 2 m:n päähän apuköydet. Partaille ja muihin selvästi erottuviin kiinteisiin rakenteisiin kiinnitettiin mittauskiintopisteiksi kirjain- ja numerotunnuksin varustetut "lätkät" - polystyreenilevyn kappaleet. Kiintopisteet sijoitettiin ristimittauksin paikoilleen kartalle. Tähän kiintopisteverkostoon tukeutuen mitattiin ja piirrettiin aluksen kansitaso ja sillä olevat näkyvimmit rakenteet.

Yksityiskohtaisemman tarkastelun kohteeksi otettiin keskilaivasta - ison ruumanluukun takalaidasta - alkava ja aluksen perään ulottuva alue, johon sijoittuu sekä skanssirakennus että hajonneen peräkannen jäännökset. Tämä alue ruudutettiin e.m. selkä- ja apuköysien sekä kohtisuoraan poikki laivan 2 m:n välein vedettyjen narujen avulla; näin saatiin hylyn keskilinjan molemmin puolin n. 2x2 m:n ruudut ja hylyn laitosten rajaamina n. 2x1 m:n ruudut. Tutkimusalue kartoitettiin ruuduittain. Kannella olleiden rakenteiden jäännösten takia naruja ei onnistuttu vetämään niin, että ruudut olisivat olleet likimainkaan suorakulmaiset, mutta mittauksin erimuotoisten ruutujen ilmiöt saatiin sijoitetuiksi paikoilleen ja liitettyksi toisiinsa kokonaisuuksiksi.

Ruuduttaisen tarkastelun yhteydessä otettiin talteen näkyvillä olleet irtaimet esineet; muutamia poikkeuksia lukuunottamatta irrallisetkin takilan yms. laivan osat jätettiin kuitenkin hylkyyn.

Löydöt: PPM 8343:1-33
 Kuvat: PPM 1977.709-711
 mv-negatiivit PPM 1679-1701, 1714-1742
 värinegatiivit PPM 1702-1713
 diat PPM 6261:1-2

1978

järjestettiin sukellusleiri 15.7.-22.7. ja tehtiin viikonlopun sukellusmatkat Sophia Marialle 6.8. ja 20.8. Sukelluksia suoritettiin kymmenenä päivänä yhteensä lähes 45 t; hylkytutkimuksiin osallistui 18 sukeltajaa.

Hylyn kartoitusta täydennettiin laivan keulapuoliskossa ja peräkannen rippeiden alaisella peräkajuutan alueella. Huomattavasti sukellusaikaa käytettiin valokuvaamiseen, mutta vaikeiden näkyvyys- ja valaistusolosuhteiden, kaluston puutteellisuuden ja ehkä myös kuvaajien harjaantumattomuuden takia kuvausyritysten tulokset jäivät suhteellisen vaatimattomiksi.

Löydöt: PPM 9699:1-7
 Kuvat: mv.negatiivit PPM 2005-18, 36677-36729

1979

sukellusleiri pidettiin 7.7.-14.7. ja tehtiin elokuussa neljä viikonlopun sukellusmatkaa. Hylkyyn sukeltettiin 12 päivänä yhteensä 72 t, tutkimuksiin osallistui 22 sukeltajaa.

Tutkimuksissa omistauduttiin hylyn styyrpuurin puoleisen kyljen sekä kokan ja perän selvittelyyn. Kannella tarkennettiin tulisijan ympäristön ja koko skanssiraken-

nuksen kartoitusta, minkä jälkeen irtonaisia hajonneen skanssin lautoja raivattiin pois. - Valokuvaus tuotti nyt selvästi näkyvämpiä tuloksia kuin edellisenä kesänä.

Löydöt: PPM 10000: 1-19
Kuvat: mv-negatiivit PPM 2176-97, 36730-60
diat PPM 6259:1-9, 6261:3

1980

käytiin käsiksi varsinaisiin kaivauksiin: 5.7.-17.7. pidetyn sukellusleirin aikana käytettiin usealta taholta haalituista osista koottua mammuttipumppua hyllyssä olevan mudan poistamiseen. Hyllyllä työskenneltiin 12 päivänä yhteensä 83 sukellustuntia, tutkimuksissa oli mukana 23 sukeltajaa.

Kaivauksia tehtiin keskilaivassa: skanssirakennuksessa ja sen viereisillä kannen osilla ison ruumanluukun tasalta alkaen kapyysin takaosaan asti. Kukin sukelluspari sai tehtäväkseen pienehkön kiintopisteiden ja laivan rakenteiden mukaan rajatun pumppausalueen kaivettavakseen ja dokumentoitavakseen; mikäli alueen selvittely jäi kesken seuraava pari jatkoi samassa kohdassa ennen kuin pumppua ja pumpppausaluetta siirrettiin. Kaivaussukelluksista sukellusparit laativat luonnosmaisen raportin; leirin loppupuolella kaivauksissa paljastuneet rakenteet ja muut ilmiöt mitattiin ja kartoitettiin paikoilleen. - Jokseenkin koko leirin ajan hyllyssä vallitsi poikkeuksellisen hyvä näkyvyys, parhaimmillaan 5-6 m, joten sekä mustavalko- että diakuvaukset onnistuivat tyydyttävästi.

Löydöt: PPM 10265: 1-83
Kuvat: mv-negatiivit PPM 36761-36858
diat PPM 6259:10-37

1981

pidettiin sukellusleiri 4.7.-16.7. ja tehtiin lisäksi loppukesän aikana kolme sukellusmatkaa Sophia Marialle. Hyllyssä työskenneltiin 14 päivänä yhteensä 46 sukellustuntia, tutkimuksiin osallistui 20 sukeltajaa. Leirin aikana vallinneet poikkeuksellisen epäedulliset tuuliolosuhteet vaikeuttivat tuntuvasti hyllyllä työskentelyä.

Mammuttipumppausta jatkettiin kapyysissa, minkä jälkeen pumppu siirrettiin peräkajuutan kaivauksiin. Skanssirakennuksen kartoituksen täydentämisen jälkeen tarkennettiin peräkajuutan mittauksia ja kartoitusta ennen kuin käytiin pumpppauksiin. Kajuutan paapuurin puoleisen puoliskon kaivaukset saatiin hyvään alkuun.

Löydöt: PPM 10738: 1-24
Kuvat: mv-negatiivit PPM 36859-72
diat PPM 6259:38-41

1982

järjestettiin sukellusleiri 3.7.-11.7. ja tehtiin loppukesällä viikonloppusukelluksia viitenä päivänä. Hylkyyn sukellettiin 13 päivänä yhteensä 51 sukellustuntia; tutkimuksiin osallistui 22 sukeltajaa.

Mutaa poistettiin mammuttipumpulla aluksen peräkajuutan alueelta ja raivattiin sinne romahtaneita peräkannen jäännöksiä. Raivauksen ja pumpppauksen etenemisen

myötä kartoitusta ja valokuvausta jatkettiin tavalliseen tapaan. Dokumentointia täydennettiin leirin jälkeen tehdyillä yhden päivän sukellusmatkoilla.

Löydöt: PPM 10994: 1-79
Kuvat: mv-negatiivit PPM 36873-36951
diat PPM 6259:42-57, 6261:4-8

1983

sukellusleiri pidettiin 7.7.-17.7. minkä jälkeen hyllylle tehtiin sukellusmatkoja vielä kolmena päivänä. Sukelluksia suoritettiin 13 päivänä yhteensä n. 67 sukellustuntia, tutkimuksiin osallistui 27 sukeltajaa.

Mudan poistamista mammuttipumpulla peräkajuutan alueelta jatkettiin. Rakenteiden kartoituksen jälkeen pumppaus ulotettiin kajuutan alla olevaan tilaan, jonne oli vajonnut ilmeisesti alunperin kajuuttaan kuuluneita rakenneosia ja esineitä.

Löydöt: PPM 11051: 1-189
Kuvat: mv-negatiivit PPM 36952-68

1984

sukellusleiri oli 5.7.-13.7. ja viikonlopun sukellusmatkat tehtiin 28.7. ja 4.8. Hyllyssä työskenneltiin 11 päivänä yhteensä n. 54 sukellustuntia, tutkimuksiin osallistui 20 sukeltajaa.

Kaivausten kohteena oli edelleen hyllyn perä: kajuutan alainen tila sekä sen ja aluksen pumpun välinen alue, joka myös näytti sisältävän kajuutasta alas romahtanutta materiaalia.

Löydöt: PPM 11127: 1-98
Kuvat: mv-negatiivit PPM 36969-92
diat PPM 6259:58-61

1985

sukellusleiri järjestettiin 1.7.-8.7. ja hyllylle tehtiin sukellusmatkat myös 17.7. ja 17.8. Töitä tehtiin 10 päivänä ja niihin käytettiin n. 34 sukellustuntia; tutkimuksiin osallistui 28 sukeltajaa.

Pumppauksen ja kartoituksen kohteena oli edelleen peräkajuutan alta aluksen pumpulle asti ulottuva alue. Kaivauskerros sijaitsi n. 2,5 - 3,7 m laivan kannen ja n. 1,5 - 2,7 m kajuutan lattiatason alapuolella.

Löydöt: PPM 11175: 1-203
Kuvat: diat PPM 6259:62-73

Sukellustutkimusten tuloksia

Sophia Marian mitat ja rakenne

Hylyn ulkomitat: pituus partaalta kokkapuun kohdalta perärangan takareunaan on 27,5 m, leveys keskilaivassa partaan ulkoreunalta toiselle 6,2 m, korkeus kokassa partaalta pohjaan n. 4,8 m; peräranka on 5,7 ja peräsin 5,9 m korkea. (Ks. piirrookset, liitteet 1-3) Hylky makaa pohjassa itälänsi suunnassa, kokka länteen osoittaen, n. 15 ° styyrpuuriin kallistuneena.

Alus on kaksimastoinen, tylppäkeulainen ja pyöreäperäinen. Sen runko on tammirakenteinen: kaaret, polvet, palkit, kylkilankut ovat tammea. Havupuuta puolestaan ovat kansilankuista, skanssirakennuksen seinälaudoista ja peräkajuutan lattialaudoista otetut näytteet - ainakin viimeksi mainitut ovat tarkemmin määriteltynä kuusta. Hylky on rungoltaan suhteellisen kokonainen, mutta laivan ylärakenteet ovat paikoin perusteellisesti hajonneet, erityisesti peräosassa.

Hajoamisprosessin jatkuva eteneminen oli selvästi havaittavissa myös Sophia Marian tutkimiseen käytettyjen vuosien aikana. Tutkimusten alkaessa 1977 aluksen kansilankutuksesta ei skanssirakennuksen takareunan peränpuolella ollut paikoillaan enää muuta kuin kapea silta, jossa laivan pumpun putki kohosi kannen yläpuolelle (neg. 36955). Pari peräkannen poikkipalkkia oli vielä kiinni paapuurin kylkirakenteissa, mutta niiden toiset päät riippuivat "tyhjän päällä" romahtaneiden peräkannen ja -kajuutan sekasortoisten jäännösten yläpuolella, sillä styyrpuurin puoleinen parras ja kyljen ylärakenteet olivat myös sortuneet alas. Nuokin palkit ja pitkä katkelma paapuurin kyljen ylärakenteita ja parrasta aina perämaston rustia myöten romahtivat alas tai katosivat kokonaan syksyn 1978 ja kesän -79 välisenä aikana. Perämasto kallistui pumppua vasten ja kampani haralleen "pumppusillan" lankut (neg. 36799, 36904). Peräranka ja peräsin (neg. 36875) pysyivät vankasti paikoillaan, mutta myös 5 m pitkä ruoripinna silmäänpistävän komeine messinkisine ohjausnuppeineen (neg. 36679, 36720) katosi saman talvikauden kuluessa. Ilmeisesti hylky oli taas kerran jäänyt troolinvetolinjalle.

Myös tutkimustyö kiihdytti selvästi Sophia Marian hajoamista. Esim. tulisijan ylimmät tiilet ravisivat tiili tiileltä alas (kuva 1977.709, neg. 36752, 36791, 36981), ainakin osittain sukellustoiminnan aiheuttamien virtausten vaikutuksesta - tulisija on näet selkeä orientoitumispiste ja "risteyspaikkana" siten altis liikenteen kulutukselle. Kun mutaa ja irtonaista lautaromua poistettiin hylystä, tämän irtaimen aineksen suojaamat ja paikoillaan pitämät osat tulivat alttiiksi veden virtauksille, ja osa niistä siirtyi paikoiltaan paljastaen jälleen uusia alueita samanlaiselle kulutukselle. Mm. skanssirakennuksen seinien pystytolpat harvenivat tällä tavoin tuntuvasti. Samoin peräkajuutan lattialaudat ja -palkit kelluivat vähitellen tiehen-

sä sen jälkeen kun ne oli saatu kaivetuksi näkyviin (neg. 36895, 36926, 36976; piirroksot, liitteet 11-12). Liitteinä olevissa mittauspiirustuksissa hyllyn rakenteet ja ilmiöt on esitetty koosteina siitä millaisia ne ovat kun-kin osan dokumentointihetkellä olleet; siirtymisiä tai muita muutoksia ei ole muutoin kirjattu.

Keularangasta ulkonee kokkapuun alle yksinkertainen spiraalikuviainen kaljuunakoriste (neg. 36741). Keularangan molemmin puolin partaassa ja vyötelaidassa on vahvikkelevyt, jotka myös on koristeltu yksinkertaisin ankkuriklyysien ympäri kaartuvin uurtein (neg. 36755). Näiden uurteiden samoin kuin kaljuunaspiraalin leikkausten pohjalla on rippeitä valkoisesta maalista. Myös ranapalkin alatuessa oli vyötelaitaan kiinnittyvä osa maalattu selvärajaisesti valkeaksi, mutta itse vyötelaidassa sen enem-
pää kuin muissakaan laidoituksen osissa ei ole havaittu muuta kuin ter-
vatuksi arveltua tummaa punaruskeaa pintaa. - Skanssirakennuksen seinälaudat oli maalattu sinivihreällä värillä, jota esiintyi myös joissakin peräkajuutan alueelta peräisin olleissa kappaleissa.

Lähes 90 cm leveä selvästi ulkoneva vyötelaita alkoi runsaan 50 cm:n päässä partaan reunasta. Aluksen pohjaa peitti pellitys (neg. 36747, 36952), josta osia oli irronnut tai korrodoitunut pois etenkin keulapuolel-
la. - Perärangassa paapuurin puolella on naulattuna lyijylevystä tehty sy-
väysnumero 6 (neg. 36746). Sen alareuna on 166 cm:n ja yläreuna 182
cm:n - t.s. 6 jalan - korkeudella perärangan alapäästä. Samanlaisia lyijy-
numeroita (0, 6, 7, 8) löytyi irrallaan myös kansirakennuksesta muun lai-
vatarvikkeiston joukossa.

Keulamasto on kaatuneena styyrpuurin puolelle lähes suorassa kulmassa kölilinjaan nähden; kaatuessaan masto on kammennut irti paapuurin puolen kansilankkuja (neg. 36780). Masto on poikki saalinkien yläpuolel-
ta; sen pituus kannesta murtokohtaan on n. 13 m ja alaosan paksuus n. 50
cm. Maston tyvellä on rautapannoin kiinni nostinvintturi (neg. 36749,
36982). Mastoa vasten lepää kahveli, 6,7 m pitkä ja keskivaiheiltaan 15
cm paksu, ja sen alle on jäänyt 9,8 m pitkä, kahvelia hivenen ohuempi
pyöröpuu (neg. 36776). - Perämasto - paksuus n. 40 cm - (neg. 36798) on
katkennut kannesta mitaten 3,35 m:n korkeudelta. Sen luona on 11,4 m
pitkä ja n. 20 cm paksu kahveli (neg. 36710) ja 7 m pitkä salko, jonka toi-
nen pää on kavennettu. Hyllyn peräosan kohdalla styyrpuurin puolella on
pohjassa perämaston katkelmaksiksi arveltu tukeva pyöreä puu, jossa on
kiinni mm. metallilevyä ja pylpyrä. Katkelma on kuitenkin osin pohjamu-
taan hautautunut ja puutavararomun peittämä, joten tarkempia mittoja
tms. tietoja siitä ei ole. - Kokkapuu on poikki 1,5 m:n päässä keulapartaas-
ta (dia 6259:11). Kokan edessä pohjassa makaa 5,5 m pitkä ja lähes 50 cm
paksu kokkapuun tai liivaripuomin osa (neg. 36757).

Keulakannen massiivinen ankkuripeli pallipollareineen vaikuttaa koko-
naiselta; keskellä kelatukkia oleva ruostemöykky kätkee ilmeisesti palli-

renkaan sisäänsä. Vintturipollareita pallipollariin yhdistävä palkki on ollut naakelipenkinä (neg. 36761, 36782). Keulakannella kokkapuun alla on kiinteä laatikko, joka sisälsi köysien jäännöksiä, ja kokkapuun vieressä styyrpuurin puolella on kannessa pieni aukko keulasoppeen, jossa niin ikään oli köysien jäännöksiä ja pylpyröitä. Ankkuripelin ja keulamaston välissä on pieni ruumanaukko (1,6 x 1,8 m), keulamaston takana iso ruumanaukko (2,7 x 2,3 m); molemmat olivat kannettomia jo 1973 (neg. 36781, 36806). Ison ruumanluukun keulanpuolella oli veneteline: veneen pohjan mukaiseksi muotoiltu vankoista lankuista tehty levy (neg. 36774, 36777). Ison ruumanaukon kohdalla mudan pinta on ruumassa vajaan 1,5 m kansitason alapuolella; löyhää mutaa riittää syvemmälle kuin käsin tai jaloin tunnustelemalla yltää. - Perässä, aivan perärangan vieressä paapuurin puolella on 90x90 cm:n kokoinen lastausaukko (neg. 36760), jonka alareuna on 2,5 m:n korkeudella perärangan alapäästä mitaten; aukon yläreuna on peräkajuutan lattian tasolla.

Tutkimuksia aloitettaessa skanssirakennuksen katto oli rauennut ja seinien vaakalaudoitus suurimmaksi osaksi valahtanut lautakasoiksi kannelle. Rakennuksen piirteet tulivat kuitenkin kaivauksien edetessä hyvin näkyville, sillä seinien n. 35 cm korkeat, 14-15 cm paksut peruspalkit ja osa niihin istutetuista pystytolpista (36784-85, 36792) - korkein mitattu 109 cm - olivat vielä paikoillaan. Vain skanssin etukulmissa oli jäljellä vajaan metrin mittaiset ja n. 110 cm korkeat seinälaudoituksen katkelmat (neg. 36762-64). - Skanssirakennus on n. 7,5 m pitkä ja 3,8 m leveä. Seinien peruspalkkien ja pystytolppien mittojen mukaan sen huonekorkeus olisi ollut alle 150 cm - mikä vastaa hyvin tämän kokoluokan koffien piirustuksissa viime vuosisadan puolivälissä annettuja mittoja (Maritiem Museum "Prins Hendrik", Rotterdam, laivapiirustukset T672, T1173, T2500). - Perämasto jää rakennuksen sisäpuolelle. Maston etupuolella (neg. 36798) on tiilistä muurattu 1,2 x 0,7 m:n kokoinen tulisija, jossa on kaksi-reikäinen rautahella ja siinä vielä savutorven tynkä (neg. 36752, 36791, 36796). Eheimpänä säilynyt tulisijan paapuurin puoleinen etunurkka oli kesällä 1977 vähintään 132 cm korkea; se on ilmeisesti ulottunut liki kapyysin kattoa. Noin metrin päässä tulisijan etupuolella on ollut väliseinä - siitä oli jäljellä alin lauta - ilmeisesti erottamassa laivakeittiötä miehistösuojasta. Mikäli tuon väliseinän peränpuolella ollut alue on ollut yhteinäistä tilaa on kapyysin lattiapinta-ala ollut 4 x 3,5 m. Skanssin paapuurin puoleisesta etunurkasta oli väliseinin - niiden jälkinä oli enää pelkät lattialistat - erotettu n. 1,6 x 1,7 m:n kokoinen varasto. Skanssin styyrpuurin puoleisessa etunurkassa on pohja-alaltaan n. 50x40 cm:n kokoinen kaappi tai hyllykkö (neg. 36771), josta saatiin talteen useita nähtävästi miehistön jäsenten henkilökohtaisia pikkuesineitä. Pystytolpissa havaitut saranain jäljet osoittavat miehistösuojan ja varaston ovien sijainneen symmetrisesti lähellä skanssirakennuksen etukulmia, toinen styyrpuurin, toinen paapuurin puoleisella pitkällä seinällä. Kapyysin oven sijainnista ei ole havaintoja, ehkä sen takia että kansikajuutan peräosassa pystytolppia ei ollut montakaan jäljellä. - Kapyysissa takaseinän vieressä perämas-

tosta paapuuriin päin oli kannessa 55 x 55 cm:n (kulku?)aukko ruumaan (neg. 36799-800). Muutaman havainnon mukaan samanlainen aukko olisi ollut vastaavassa kohdassa myös perämastosta styyrpuuriin päin, mutta kannen rikkonaisuuden takia tästä ei ole varmennettua tietoa. Kapyysin paapuurin puoleisessa peränurkassa mainitun aukon lähistöllä oli kasa kivihiltä. - Skanssin etuseinän vieressä, sen ja ison ruumanluukun välissä oli kannessa koveraksi muotoiltu lankunpätkä (neg. 36805), ilmeisesti vesitynnyrin pidin.

Peräkajuutan lattia-ala on ollut n. 5,5 x 3 m. Lähellä perärankaa sen huonekorkeus on ollut 220 cm:n luokkaa, edempänä ilmeisesti jonkin verran pienempi (ks. piirros, liite 15). Kajuutan styyrpuurin puoleisella laidalla on nähtävästi ollut jonkinlainen kapea - enint. 1,5 m leveä - eteistila. Täälläkin arvelu väliseinän olemassaolosta perustuu vain lattialistahavaintoon (PPM 11051:189) ja siihen että kajuutan alueelta tavattiin ainakin kaksi ovea (neg. 36905, 36916-17). Eteistilan lattiassa on ollut pieni (57 x 58 cm) luukku peräkajuutan alaiseen ruumatilaan. Kajuutan paapuurin puoleiselta laidalta näyttää jo kaivausten alkuvaiheessa puuttuneen pari lattialautaa (neg. 36895-96); juuri tuolta alueelta löytyi runsain mitoin esineitä, esim. liitupiippuja ja erilaisia pulloja, sekä kajuutasta että sen alta.

Löytöaineisto

Sophia Mariasta on vuosien mittaan saatu talteen esineaineistoa 764 museonumeroa, joista valtaosa sisältää yhden esineen tai katkelman, mutta joukossa on luonnollisesti myös suuren kappalemäärän sisältävää sirpaleaineistoa ja muutamia numeroita, joihin sisältyy useampia kuin yksi kappale samankaltaisia esineitä.

Liitteenä 16 olevan löytötilaston luvuista puuttuvat mm. fajanssi- ja lasinsirpaleet, kymmenet liitupiippujen varrenpalat, muonan jäänteet (luut, luumunkivet, kahvipavut), monenlaiset tunnistetut ja tunnistamattomat pienet helat ja muut metalliosat ja sellaisten katkelmat, muutamia hartsi- tai pihkapalatoita sekä koko joukko tunnistamattomia puuosia ja -kappaleita. Sen sijaan tilastoon on sisällytetty muutamia löydettyjä, valokuvaten, piirtäen ja mitaten dokumentoituja esineitä, jotka konservointiongelmien välttämiseksi on palautettu hylkyyn (esim. muuan tuolinpuolikas, valurautapata, kimpiastia; neg. 36808-13, 36823-30).

"Kokoomanimike" *varusteet ja kalusteosat* sisältää sekalaista aineistoa aseista (miekat, pyssyt) alkaen huonekalujen ja arkkujen/laatikoiden osiin, valaisimien osiin, kynttilöihin, ovensalpoihin, tynnyrintappeihin ja lyijykyniin asti. *Takilan ja rakenteiden osista* on näytteiksi otettu talteen mm. pylpyröitä ja pylpyränpyöriä, silmureita, kausseja, sakkeleita, naakeleita, jumpru, knaappi ja tralli. Tähän ryhmään kuuluu myös löytö, joka lopullisesti varmistui, että tutkittu hylky on todella Sophia Maria: perässä romahtaneen styyrpuurin puoleisen laidan päällä poikittain, osin hyllyn ul-

kopuolelle valahtaneena oli lähes 4 m pitkä kaareva lauta (PPM 11175:192, neg. 36859-65), johon oli kauniisti leikattu Sophia Marian kapteenin nimi J.A. van SLOOTEN. Pienoismallivastineiden (esim. kuunari-koffi Concordia v:lta 1840 [Marit. Mus. 'Prins Hendrik']) perusteella lauta on ollut peräkannen päällä jonkinlaisena pidike- ja suojuuslautana.

Esineiden löytöpaikat tai -alueet on kirjattu sukellusraporttien tietojen pohjalta pääluetteloon ja kertomuksen liitteinä oleviin löytökarttoihin - niiltä osin kuin löytöpaikka on tiedossa. Alkuvuosien löytöjen paikanmääritys on puutteellista jo senkin takia, että hylyn kokonaiskuva ei ollut vielä kunnolla hahmottunut. Sirpaleaineisto ja osa pikkuesineistä on tullut talteen mammuttipumpun seulan kautta, joten niiden löytöpaikat voidaan määrittää vain a.o. kesän kaivausalueen puitteisiin; nämä löydöt on vain poikkeustapauksissa merkitty löytökarttoihin.

Skanssin löytöjen jakautumisessa on selvästi nähtävissä miten ruuanvalmistus-, -säilytys- ja ruokailuastiat ja -välineet keskittyvät tulisijan ympäristöön, siis kapyysin alueelle, kun taas työkaluja, maalipyttyjä ja takilan irto-osia löytyi eniten skanssin paapuurinpuoleisesta etukulmasta. Miehistön henkilökohtaisia esineitä löytyi sekä kapyysista että skanssin styyrpuurin puoleisesta etupuoliskosta, erityisesti nurkkahyllyn tienoilta. - Varsin yllättävältä tuntuu aseiden - neljän miekan ja kahden musketin - jäännösten löytyminen skanssista ja kapyysista, varsinkin kun peräkajuutasta ei löytynyt ainuttakaan asetta.

Peräosan runsaat löydöt koostuvat provianttivarastosta, laivan "edustusastiasstoista", kajuutan kalusteista ja niiden osista sekä päällystön käyttötavaroista ja työvälineistä. Provianttia lienevät paapuurin puoleiselta laidalta kajuutasta ja sen alta löytyneet lukuisat pullot ja liitupiiput. Osa löytyneistä astioista on varmaan ollut päällystön jokapäiväisessä käytössä, mutta moniosaiset astiasotot, esim. Willow-koristeinen lautas- ja kulhosarja tai kymmenkunta yhtenäistä kahvikuppiparia tahi kuusi samanlaisia grogilasia luontunevat paremmin kapteenin käytössä olleeksi "vierasvaraksi" kuin pienen aluksen kahden hengen päällystön arkikattauksiin tarkoitetuiksi. Navigointiin liittyviä välineitä löytyi kovin vähän, mutta laivan jokseenkin kaikki puusepän työkalut - höylät, sahat, porat, taltat - löytyivät myös perästä, kajuutan etuhuoneesta.

Arkistoselvitysten tuloksia

Hollantilainen laivuri J.A. van Slooten antoi Oulun raastuvanoikeudelle 23.7.1859 meriselityksen Sophia Marian haaksirikkoon päättyneestä matkasta (Oulun maakunta-arkisto: Oulun kaupunki, raastuvanoikeus AI:156 Tuomiokirja 1859 sivut 231,233,234; kopio liitteenä 16). Alankomaalainen

koffialus Sophia Maria oli lähtenyt 30.6. painolastissa Hullista määränpäänä Oulu. Haaksirikon vaiheita van Slooten kuvailee seuraavasti:

"... jouduimme myrskyyn Pohjanlahdella; ja 18.7. Hailuodon ollessa näköpiirisämme, tuuli WNW, niin raskaassa sateessa ja sumussa ettemme enää voineet purjehtia, näimme kareja ja tyrskyjä ja ankkuroimme 18. ja 19. päivän välisenä yönä. Heinäkuun 19. päivänä, tuuli WSW, nostimme ankkurin ja lähdimme purjehtimaan tuulen laannuttua, ja ohjasimme etelään iso lippu mastonnokassa (stor flagg på toppen = luotsilippu). Kun tulimme Hailuodon alapuolelle tuuli yltyi ja luoviessamme törmäsi alus matalikolle ja ankkuroimme 14 sylen syövyiseen veteen, tarkistimme pumpun ja totesimme köliruumassa olevan 16 tuumaa vettä. Hetken kuluttua painolasti oli veden peitossa, aloimme pumpata niin kovasti kuin kykenimme, mutta kaikki turhaan; laskimme veneen vesille ja astuimme siihen pelastaaksemme henkemme. Neljännestunnin kuluttua kun olimme ehtineet vähän matkan päähän alus upposi. Ohjasimme veneen myötätuuleen kohti pientä saarta, jonne pääsimme iltapäivällä. Sää laantui hieman ja jatkoimme matkaa tänne Ouluun, jonne saavuimme klo 2 aamulla heinäkuun 20. p:nä. Meidän täytyi odottaa klo 7:ään ennen kuin saimme majapaikan. - Miehistö oli heittänyt jonkin verran vaatteitaan veneeseen, mutta minä en ehtinyt pelastaa muuta kuin peltilaatikon, jossa laivapassi oli, ja jonkun vaatekappaleen. Koska menetimme lokikirjamme ja muut laivan paperit jätämme tämän selvityksen ja voimme sen valalla vahvistaa. Kun onnettomuus tapahtui syyttämme vapautamme itsemme kaikesta vastuusta."

Meriselityksen on kapteeni J.A. van Slootenin lisäksi allekirjoittanut perämies P.P. Dijkstra, laivan kokki, kaksi matruusia ja puolimatruusi - laivapoikaa lukuunottamatta koko miehistö.

Oulun Wiikko-Sanomia -lehti kertoi haaksirikosta 23.7.1859:

"**Haaksirikko** on menneen tiistain myrskyssä tapahtunut Hailuodon tykönä likellä Kattilan kallat -nimisiä kallioita. Yksi Hollantilainen koffi Sophia Maria, joka myrskyn tähden ei tainnut luutsia saada, lähti sitä ilman suojaa hakemaan Hailuodon maan alla, mutta tarttui Pallosen karille, sai wuodon, sortui kalliolta ja upposi 14 syllän syvään weteen, eikä saatu laiwanvärkkiä paljon mitään korjatuksi. Laiwa oli painolastissa. Laiwawäki, 6 henkeä kapteenin kanssa, pelasti itsensä weneessä. - Samana päivänä oli 3 ulkomaalaista laiwaa onnellisesti pääsyt luutsitta läpi Ouluun."

Sophia Marian aikaisempien vaiheiden selvittämiseksi käännyttiin alankomaalaisten museoiden puoleen alkaen Amsterdamin Nederlands Scheepvaart Museum'ista, josta saatujen tietojen perusteella voitiin osoittaa tiedusteluja myös Sophia Marian viimeiseen kotikaupunkiin Harlingeniin.

Sophia Maria oli rakennettu Jouressa Frieslannissa S. Geerts & son -telakalla rotterdamilaisen H. V. Rijckevorsel -varustamon tilauksesta.

Alustyyppiksi mainitaan koffi, kantavuudeksi 146 tonnia l. 77 lästiä. Laivan nimi oli Newa vuoteen 1857 asti, jolloin se myytiin huutokaupassa Frieslantiin harlingenilaiselle Zeilmaker & Co-varustamolle. (Nederl. Scheepv. Mus., kortisto 1800-luvun alankomaalaisista kauppalaivoista). Harlingenin laivastossa oli ennestään Newa-niminen koffi, mikä nähtävästi oli syynä siihen, että hankitulle alukselle annettiin uusi nimi Sophia Maria. Zeilmaker & Co:n vuoden 1859 laivaluettelossa se on merkitty tyypiltään kuunarikoffiksi ja sen kantavuudeksi edelleen 146 tonnia; kapteenina oli J.A. van Slooten. Harlingenin merimieshuoneen arkiston mukaan Sophia Mariaan pestattiin miehistö maaliskuun 4. päivänä. Laiva oli lähdössä ulkomaille painolastissa, paluusatamaa ja -aikaa ei ollut ilmoitettu. Ikätiedoista päätellen miehistössä oli sekä kokenutta väkeä että vasta-alkaja: perämies oli 31-vuotias, laivapoika 14-vuotias ja muu miehistö 19-35 vuoden ikäisiä. Kolme heistä oli kotoisin Harlingenista, toiset kolme muualta Frieslannista. (Hannema-huis museon [Harlingen] kirje 17.2.1980 liitteineen)

Kapteeni Jane Abes van Slooten oli syntynyt Harlingenissa 10.1.1832 kauppias ja laivanomistaja Abe Thomas van Slootenin perheeseen. Hän oli tullut Zeilmaker & Co:n palvelukseen viimeistään 1858, jolloin hänellä oli päällikkyydessään 162 tonnin kuunari Caspar de Robles; samana vuonna hän siirtyi Sophia Marian kapteeniksi. - Sophia Marian haaksirikon jälkeen hän oli harlingenilaisen J. Fontein-varustamon Adriana Sophia -nimisen 121 tonnin koffin päällikkönä 1860-64 purjehtien mm. Itämerelle, esim. Pietariin ja Danzigiin. Tuon jälkeen hän kuljetti omista maansa 50 tonnin pikkualusta Jonge Rinskea; hän kuoli Harlingenissa jo 11.5.1866. (Neêrlands Vloot en Reederijen Alphabetisch opgemaakt door H. Sweijs, vuosikerrat 1858-1864; H. G. van Slootenin [J.A.v.S:n veljen pojanpoika] kirje 14.1.1983)

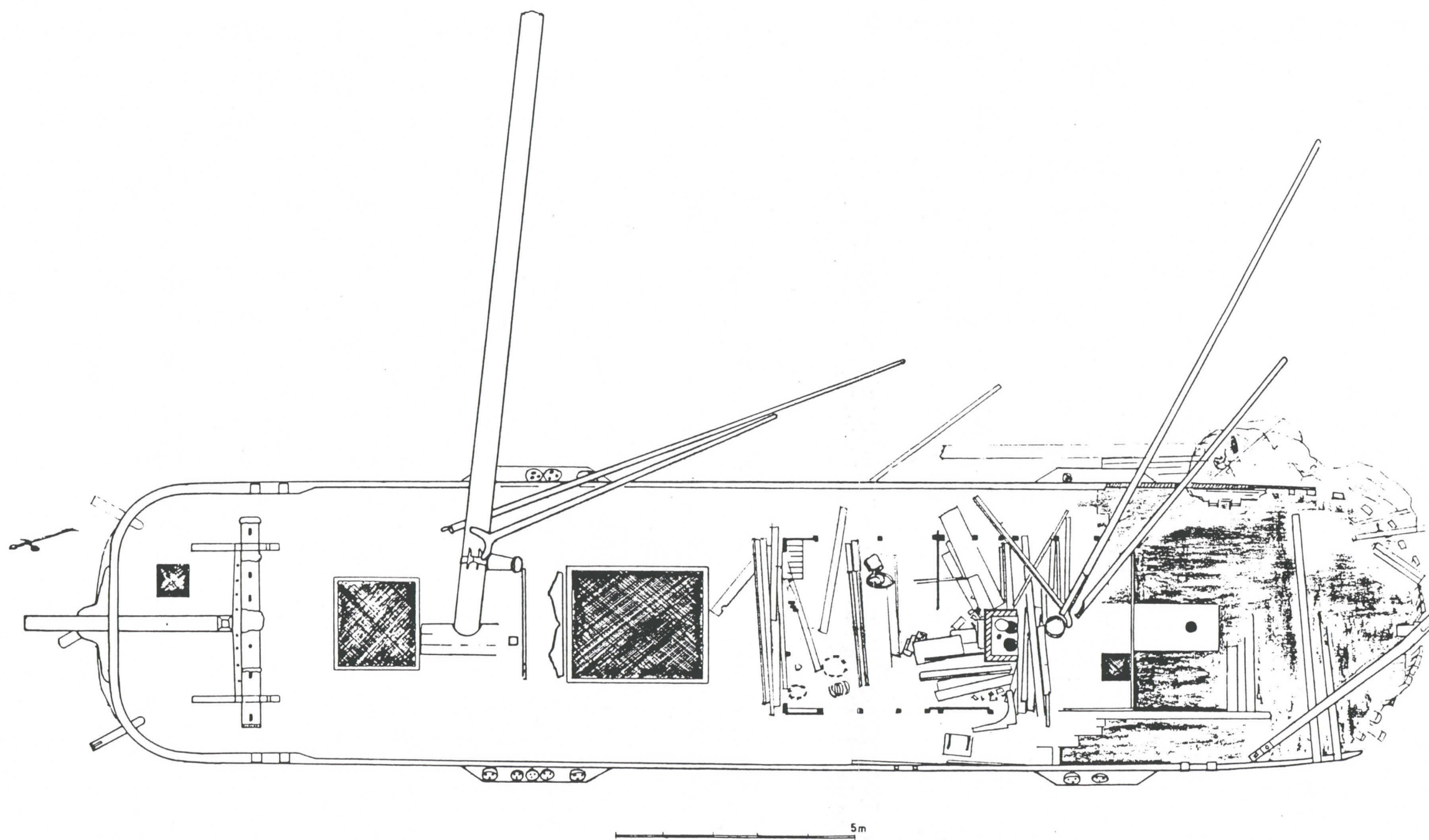
Myös Sophia Marian kotimaahan uutinen haaksirikosta ehti varsin pian: Harlinger Courant kertoi siitä neljän rivin pikku-uutisena 27.7.1859. (Hannema-huis museon kirje 17.2.1980 liitteineen)

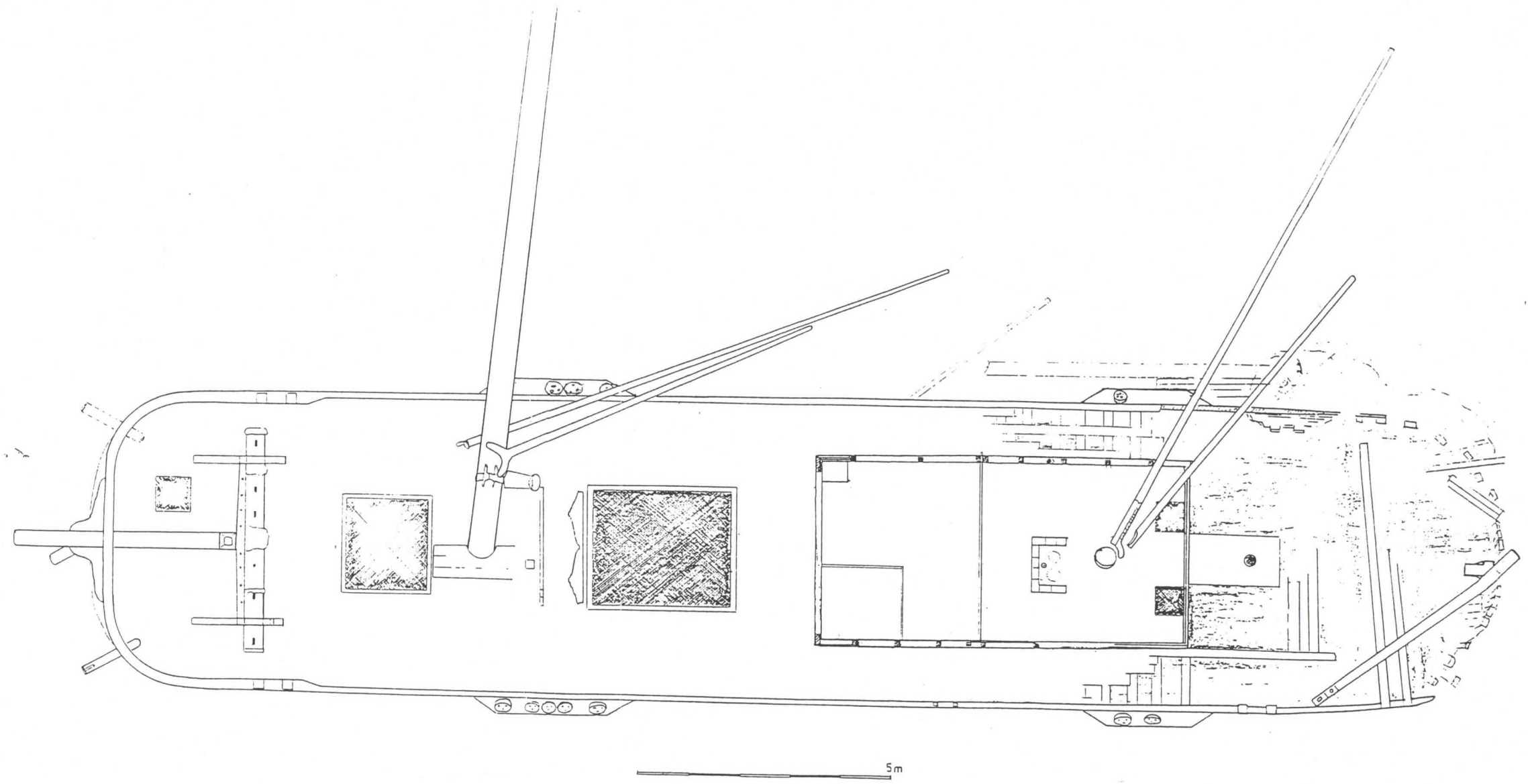
Ilmeisesti Sophia Marian saaman rahtaus sopimuksen "paikkasi" Zeilmaker & Co:n 152 tonnin koffi Dolphijn, joka saapui Ouluun 17.8.1859 ja lähti täältä 1.9. määränpäänään Harlingen ja lastinaan 1190 tynnyriä G.&C. Bergbomin tervaa. (OMA: Oulun kaupunki, tullikamari KIb:65-76, Saapuneet ja lähteneet laivat 1859)

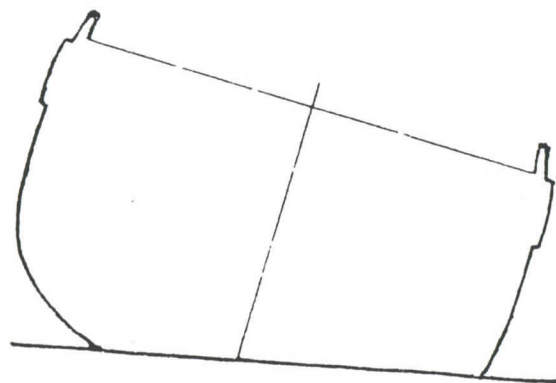
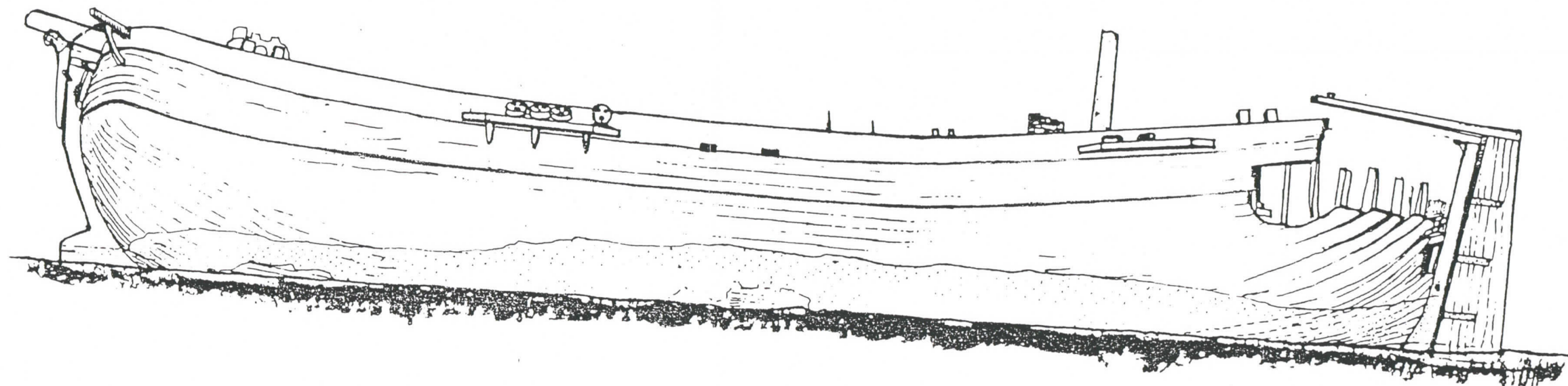
Sophia Maria vilahtaa oululaislähteissä vielä muutaman kerran syksyn 1859 aikana. Zeilmaker & Co:n valtuuttamana Bergbomin kauppahuone anoi meritullikamarilta Sophia Mariasta pelastetun omaisuuden myymistä. Kun tullihallitus oli antanut tähän luvan, kuulutti tullikamari - mm. Oulun Wiikko-Sanomissa kolmeen kertaan - 11.11.1859 pidettävästä julkisesta huutokaupasta, jossa myytäisiin Sophia Mariasta pelastetut kaksi kompassia ja suurehko laivavene sekä itse alus kaikkine varusteineen

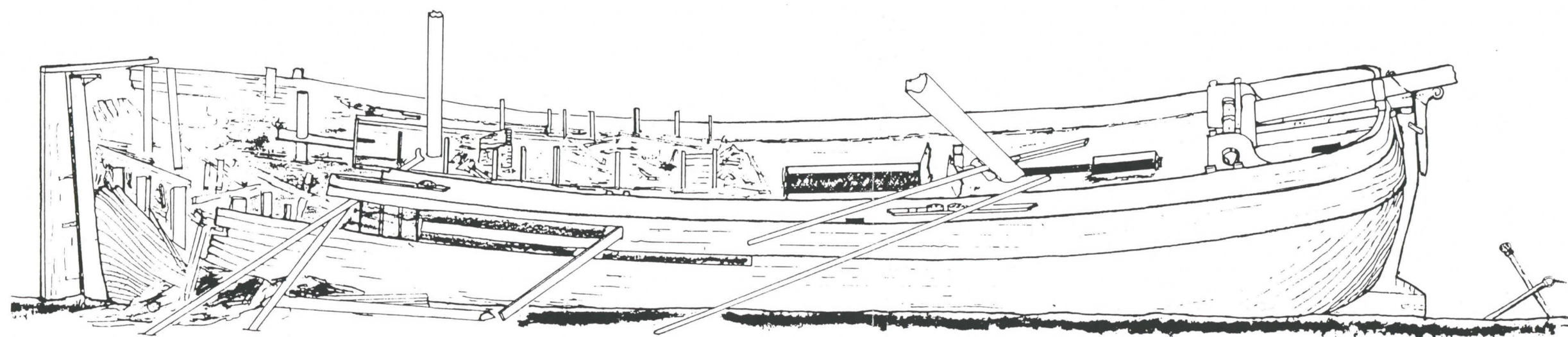
(Oulun Wiikko-Sanomia 22.10., 29.10. ja 5.11.1859). Kompassit menivät viidellä ja kahdella hopearuplalla kahdelle oululaiskapteenille, laivaveeneen osti muuan kauppiaanleski 39 ruplalla ja 20 kopeekalla. Hylyn myyntihinnaksi nousi 39,5 hopearuplaa, jolla sen sai kauppias ja konsuli Ch. Herlofsson (OMA: Oulun kaupunki, tullikamari K1a:33, Tilikirjat 1859). - Tullin kuulutuksessa ja asiakirjoissa hylyn ilmoitetaan sijaitsevan Hailuodon lähistöllä - edes Kattilankallaa ei mainita. Todennäköisesti hylyn sijainti on kuitenkin ollut merenkulkijoiden tiedossa aivan tarkasti, sillä varovaisestikin arvioiden Sophia Marian mastonhuiput ovat ulottuneet 3-4 m merenpinnan yläpuolelle ja siten olleet alueella liikkuneiden nähtävissä ainakin talveen 1860 asti.

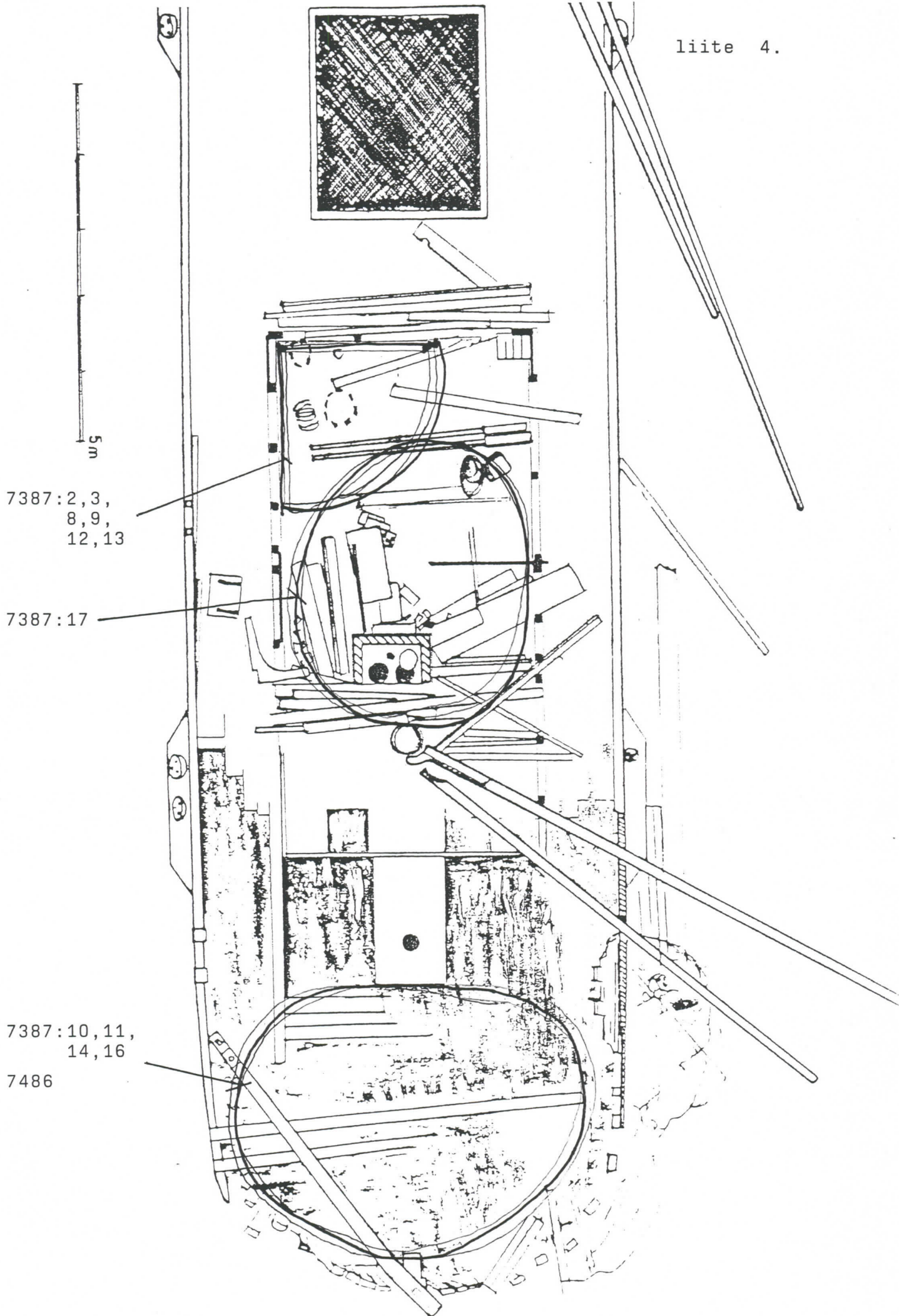
Siitä ei ole tietoa millaisiin yrityksiin Sophia Marian hyödyntämiseksi Herlofsson ryhtyi. Tuohon aikaan hän oli ainakin yhden laivan osaomistajana ja toimitusjohtajana Uleåborgs stora skeppsvarvs- och rederibolag-nimisessä yhtiössä. Ilmeisesti hän arvioi saavansa hylystä käyttökelpoisia köysiä ym. takilan osia vähintään maksamansa summan arvosta, vaikkei ehkä hylyn nostamista suunnitellutkaan. Mahdollisesti myös laivan peräkajuutan ja sen yhteydessä olleen varaston sisältö kiinnosti häntä siinä määrin, että hylyn peräosan huono kunto saattaa juontaa jo tuolloisista kajuuttaan tunkeutumisista ja tavarahan pelastamisista.

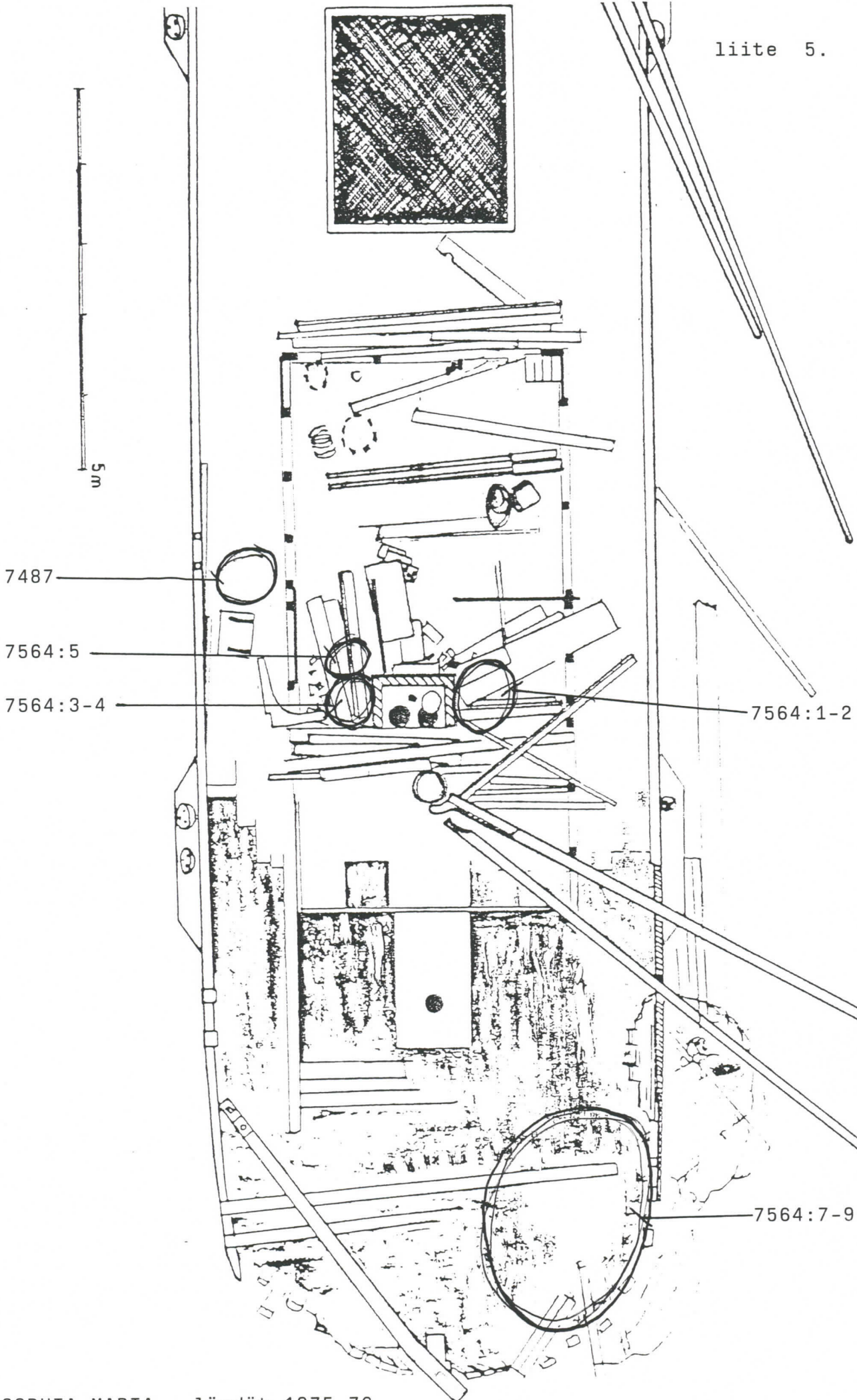




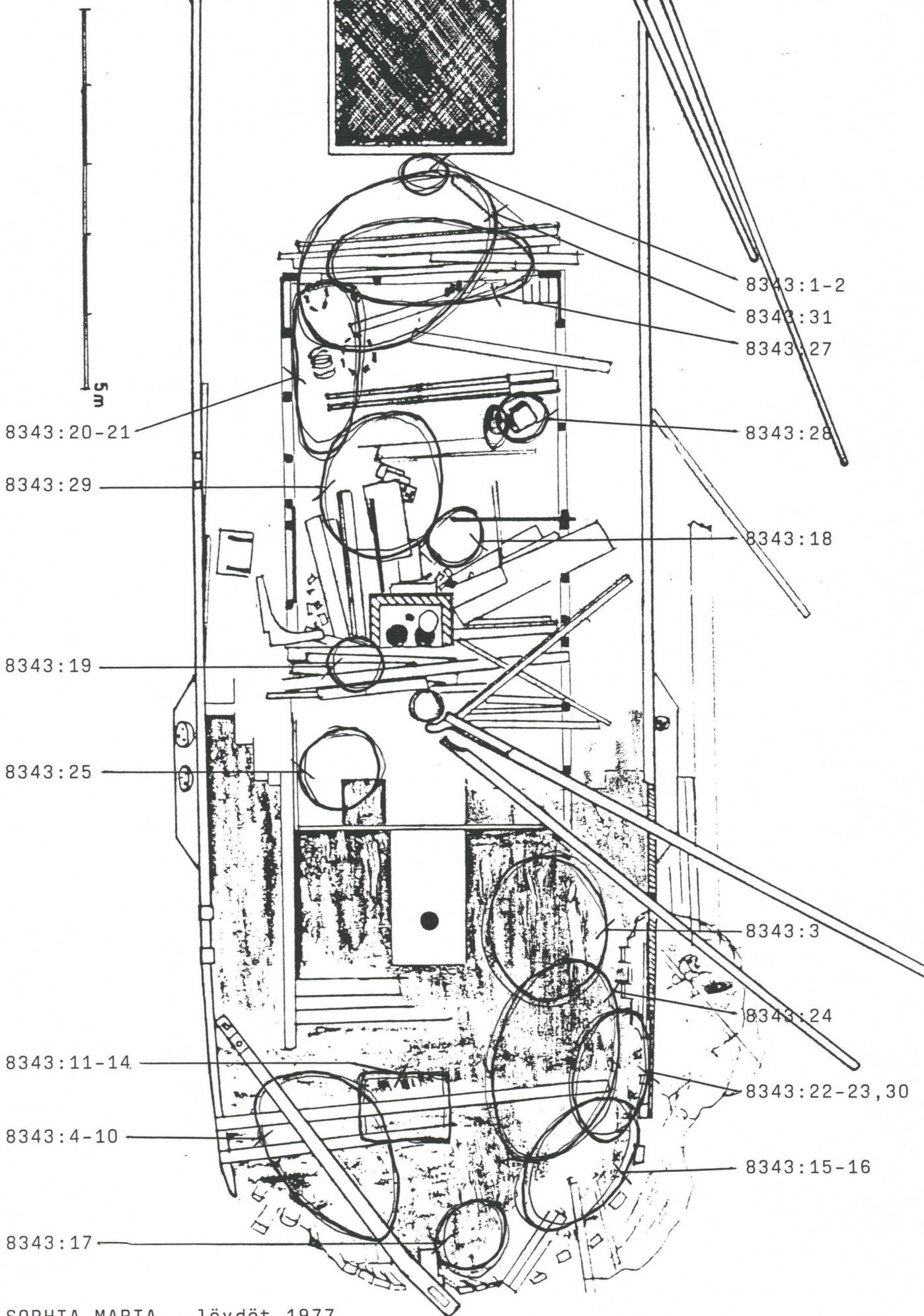


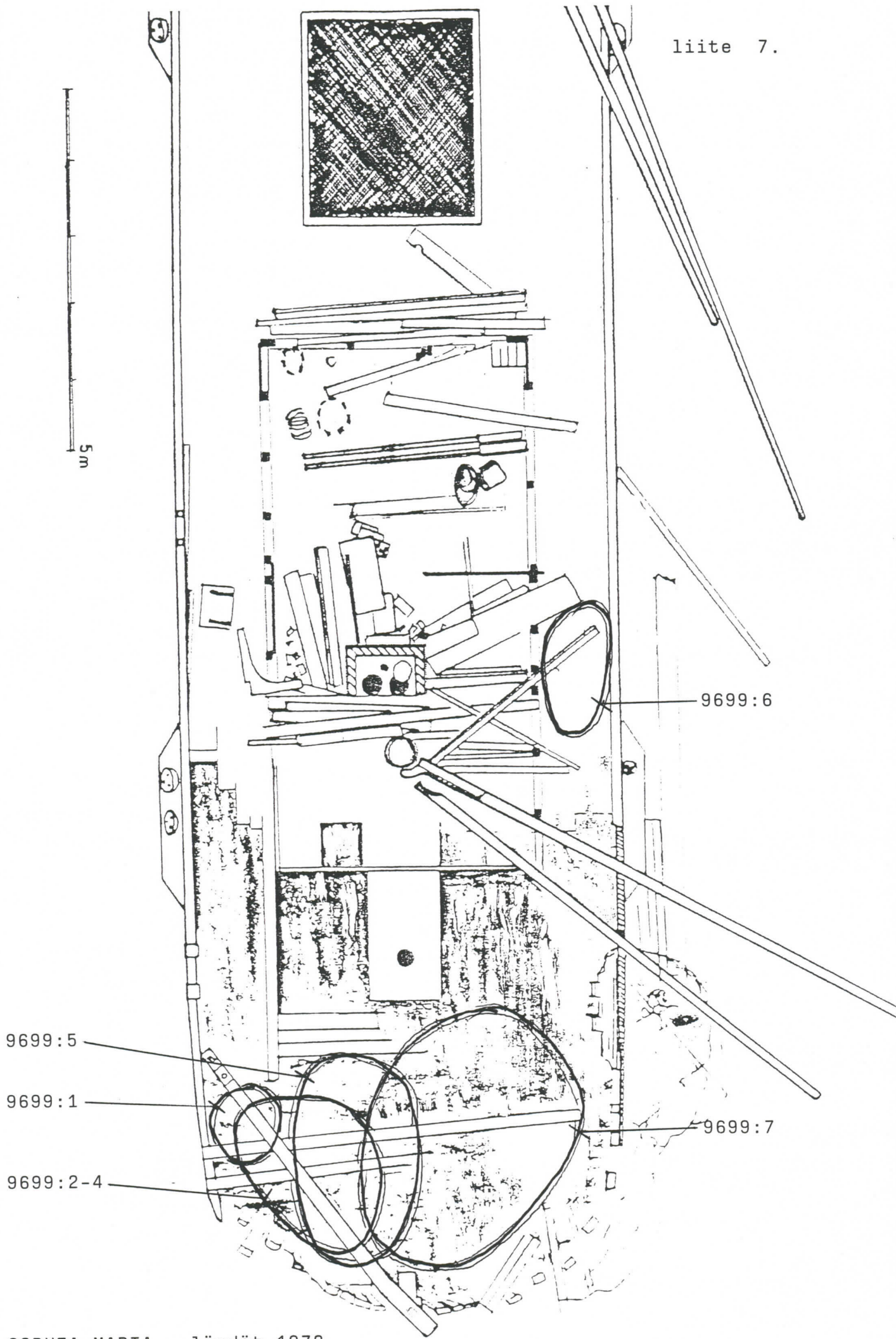


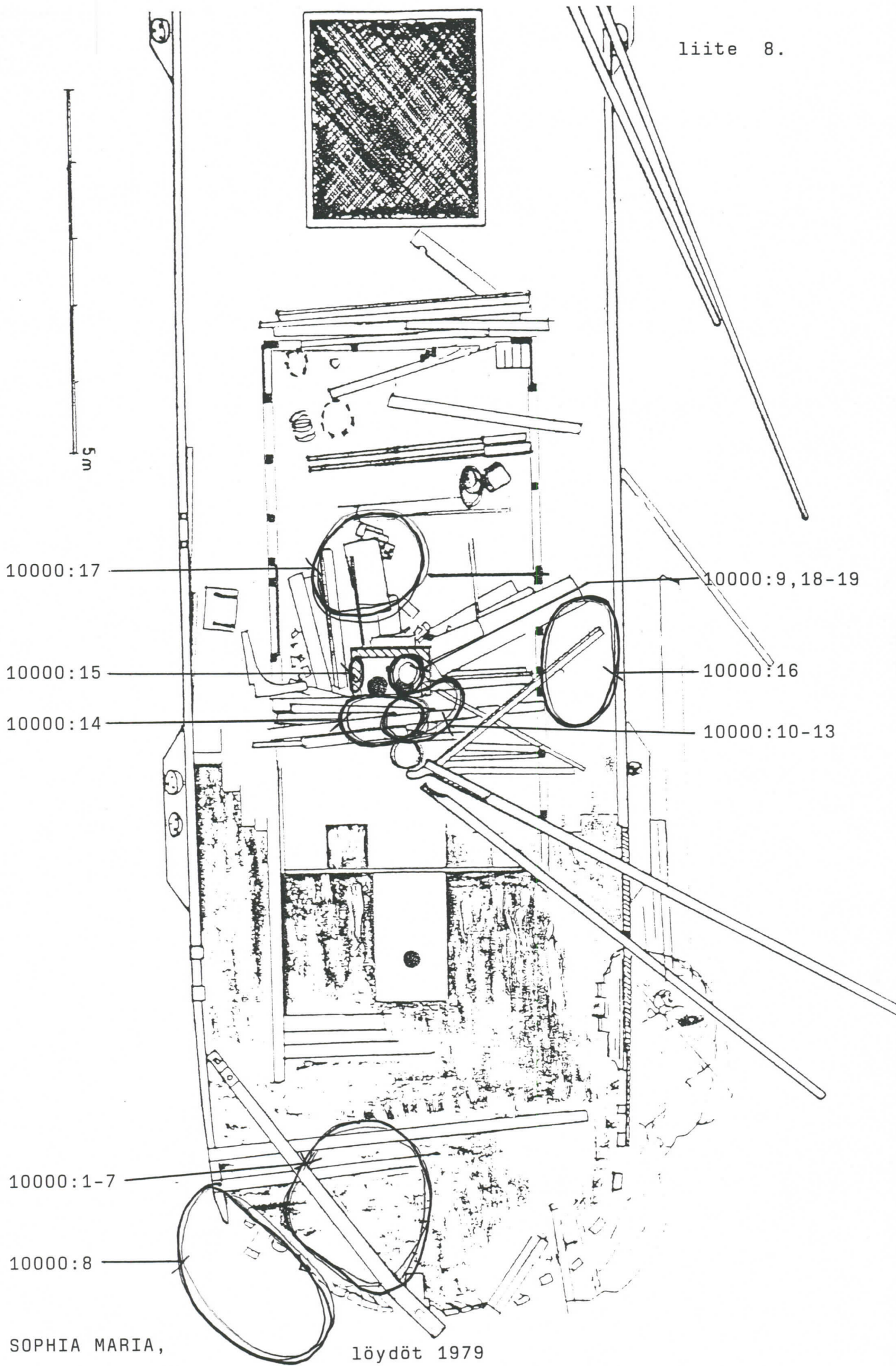




SOPHIA MARIA, löydöt 1975-76

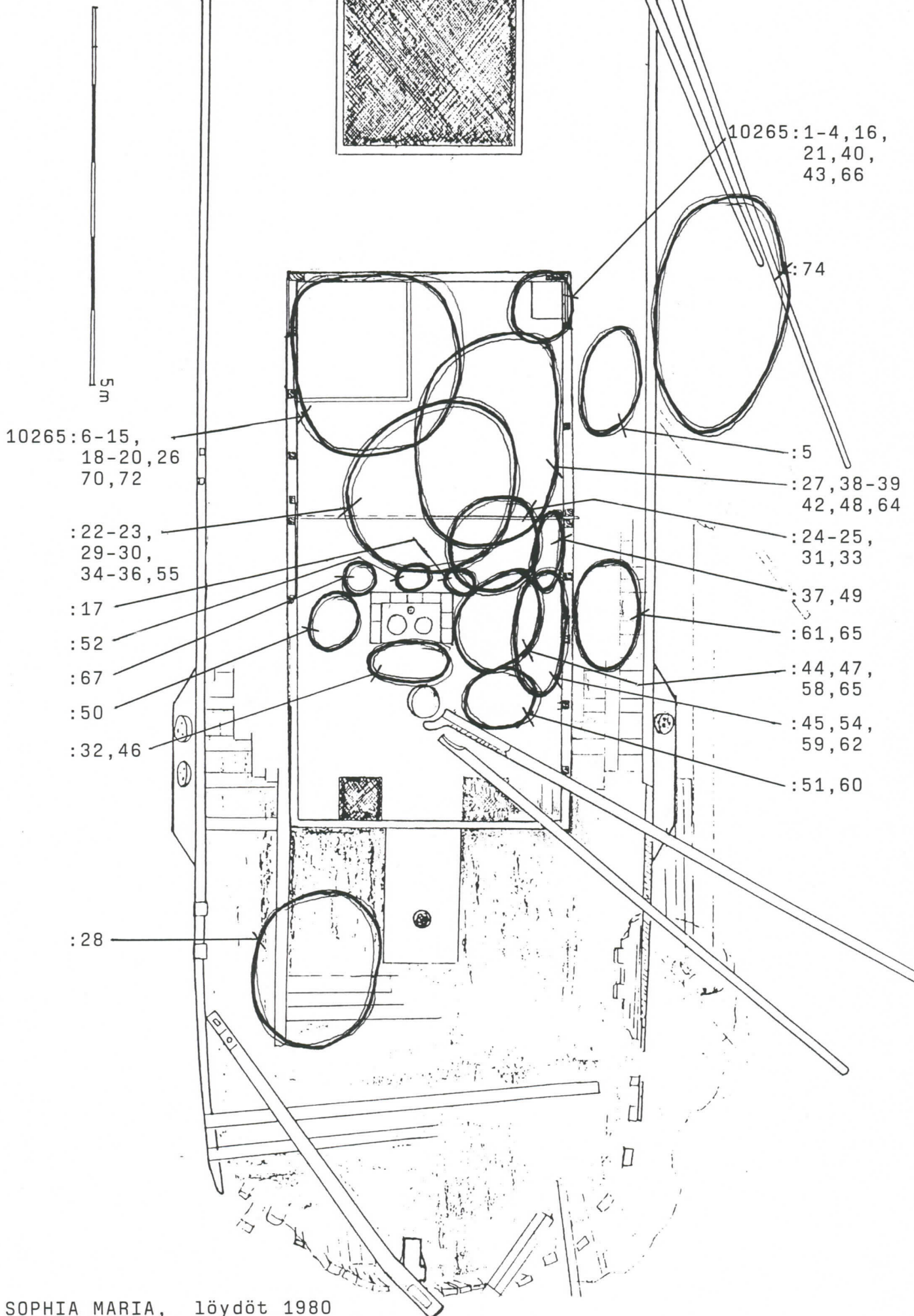


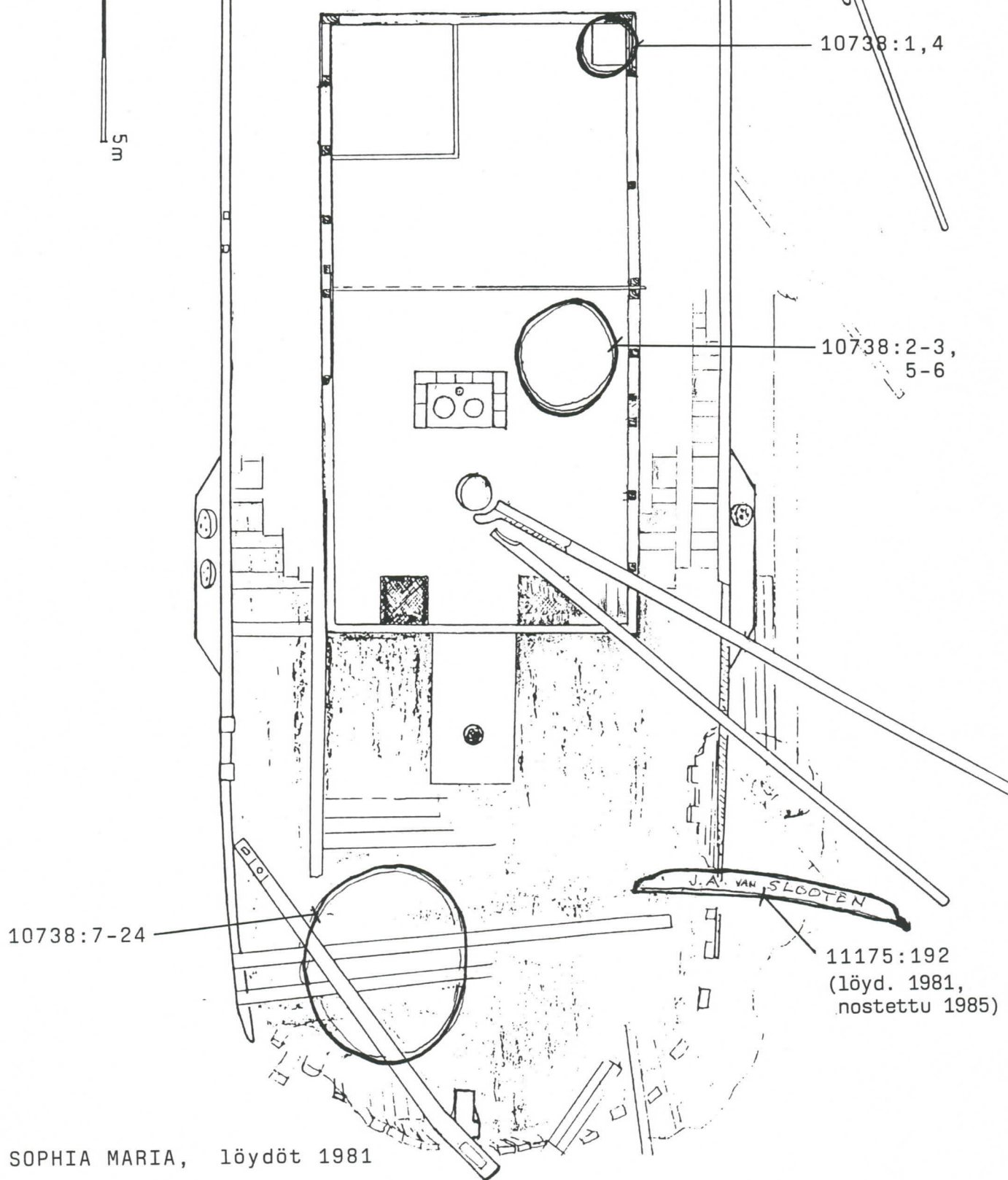
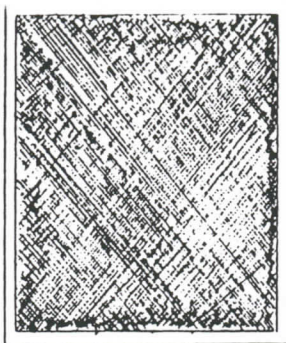




SOPHIA MARIA,

löydöt 1979





10738:1,4

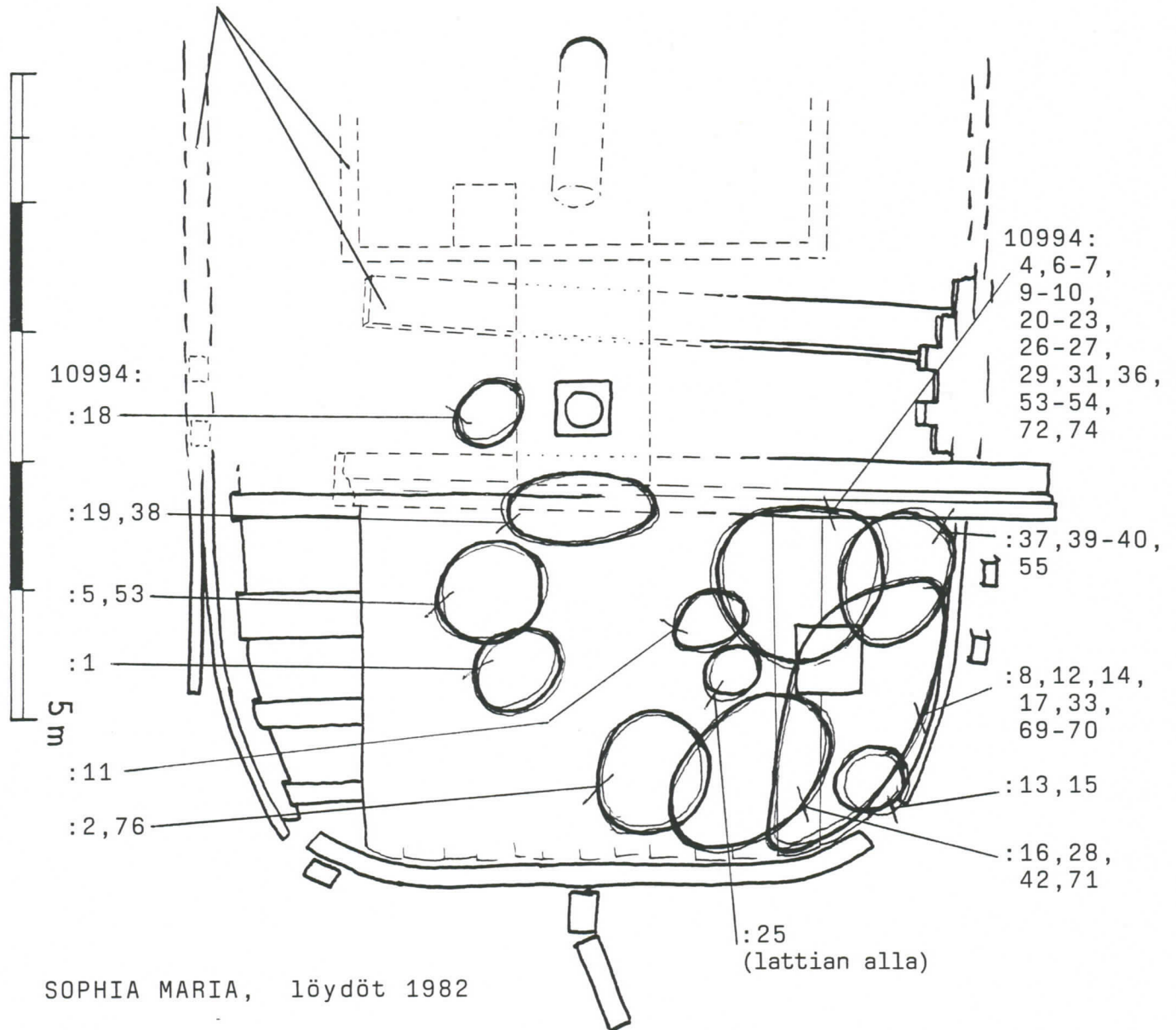
10738:2-3,
5-6

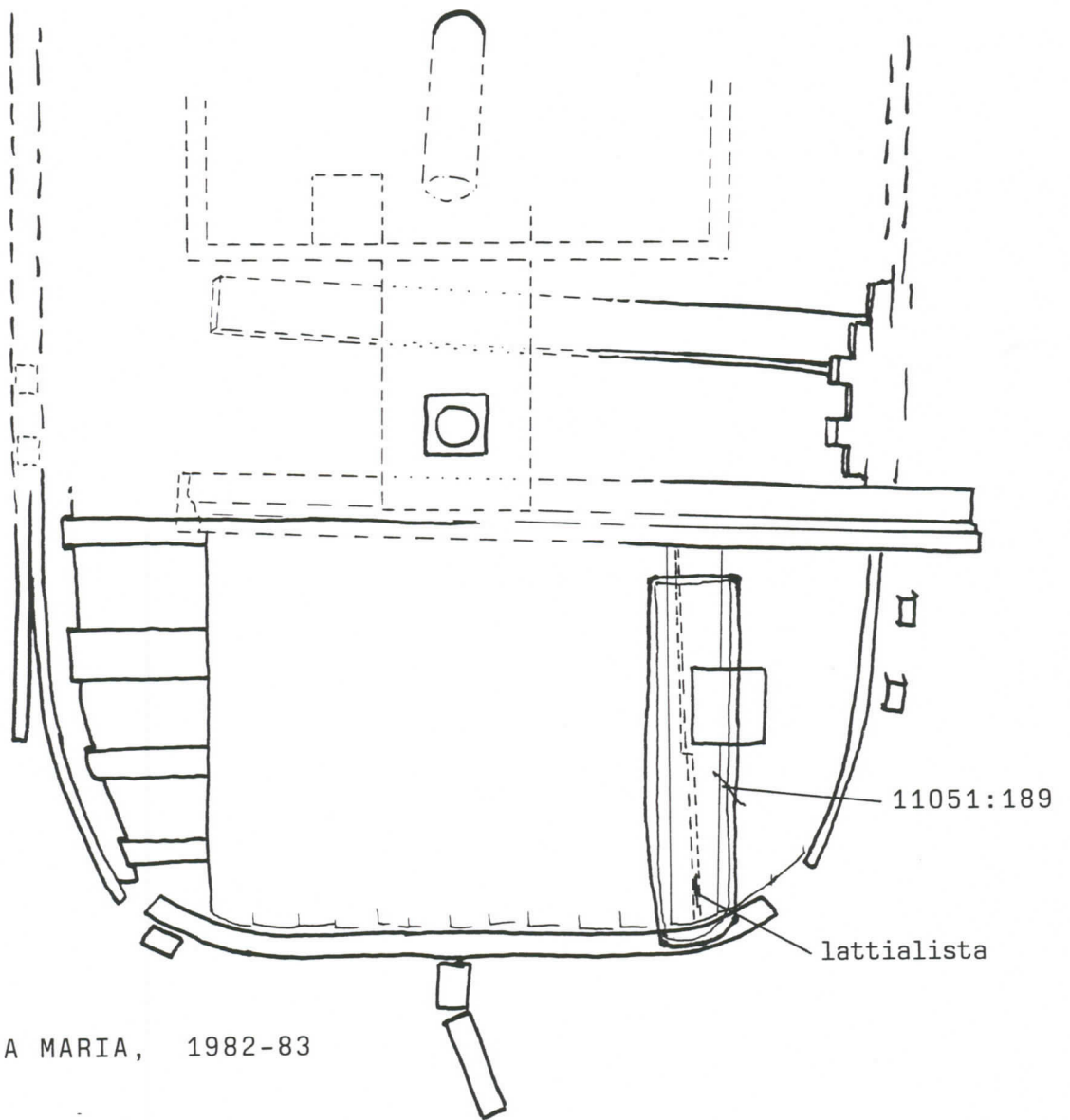
10738:7-24

J.A. VAN SLOOTEN

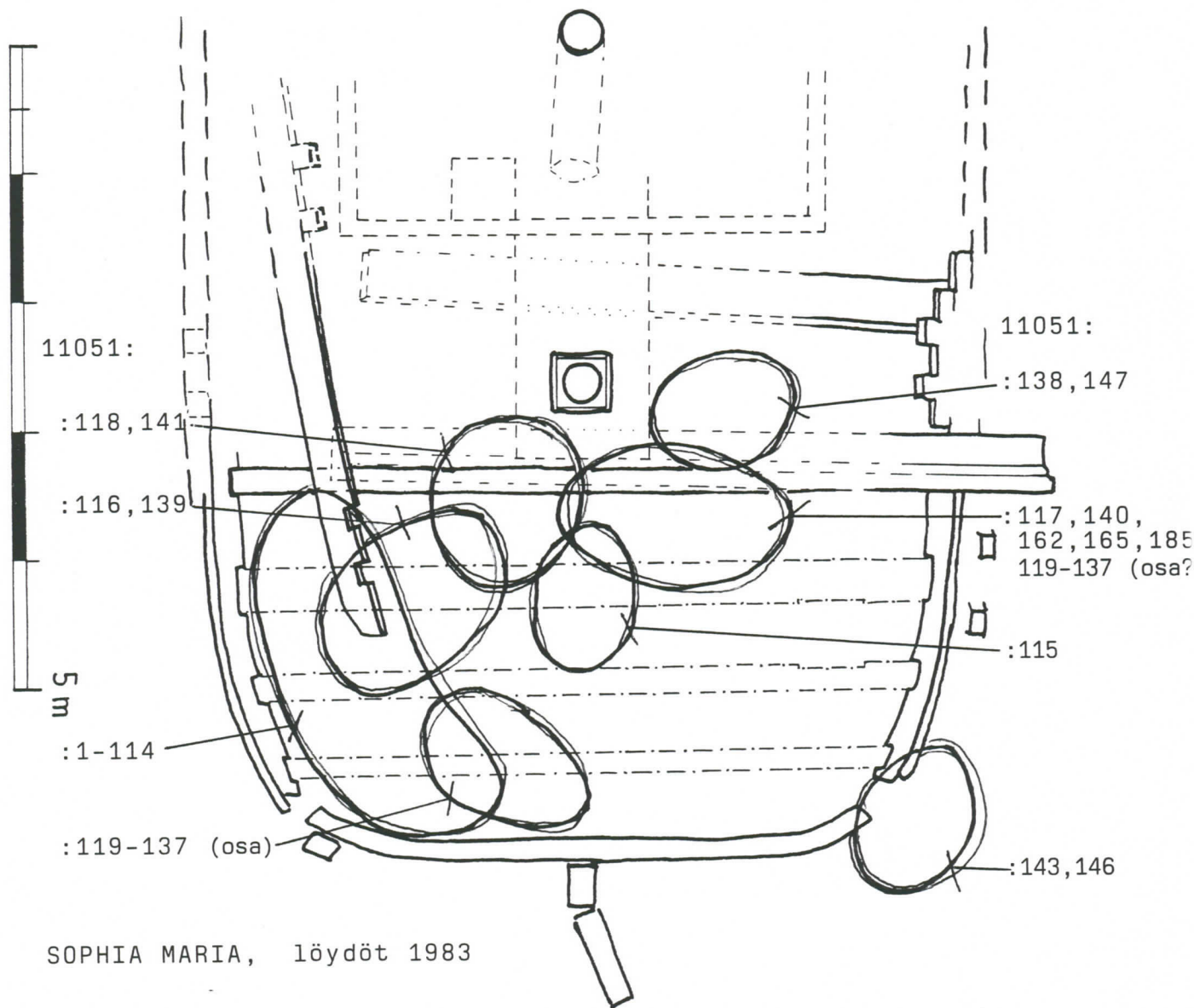
11175:192
(löyd. 1981,
nostettu 1985)

kaivaustasoa ylempänä olevat
rakenteet katkoviivoin

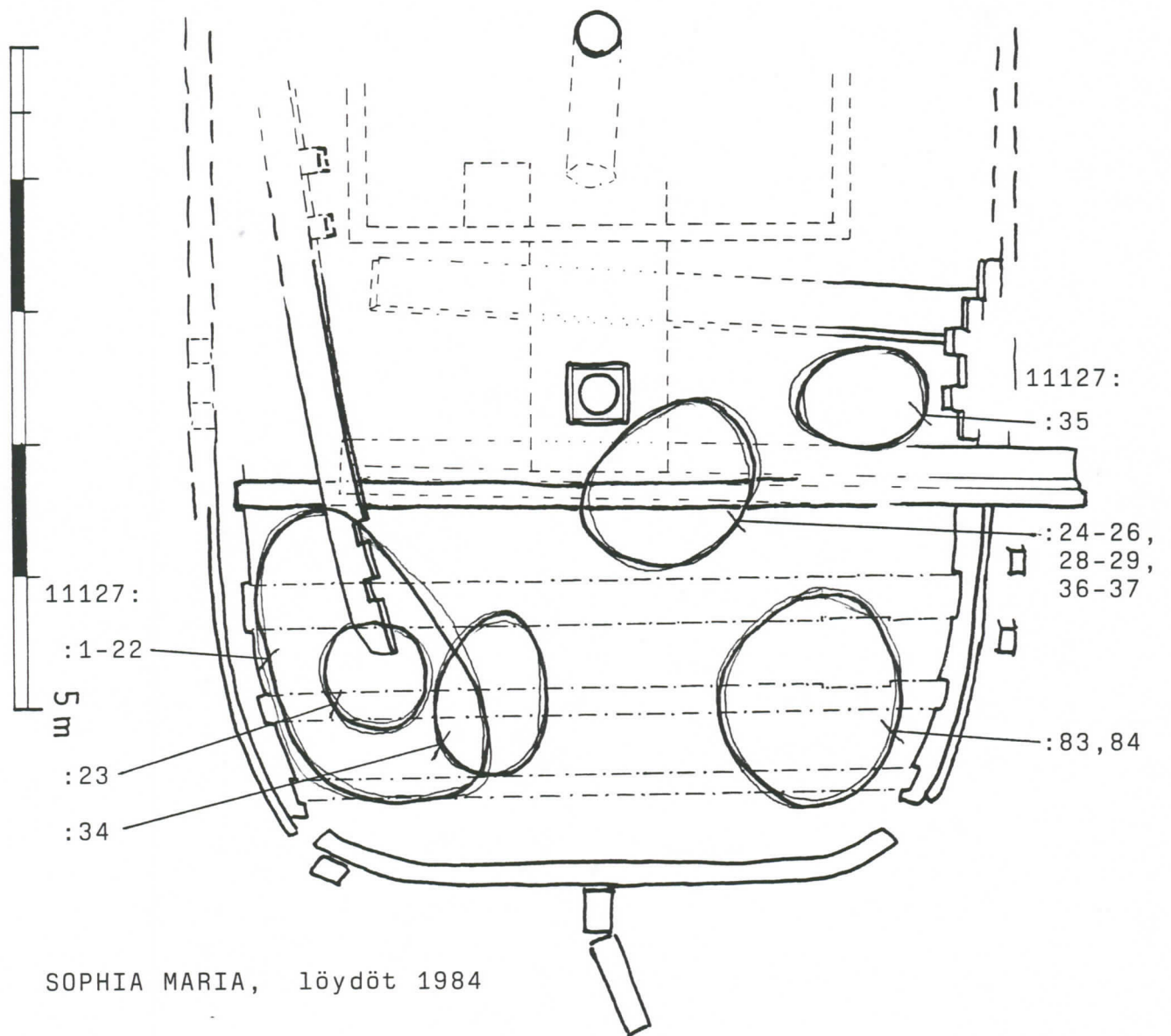




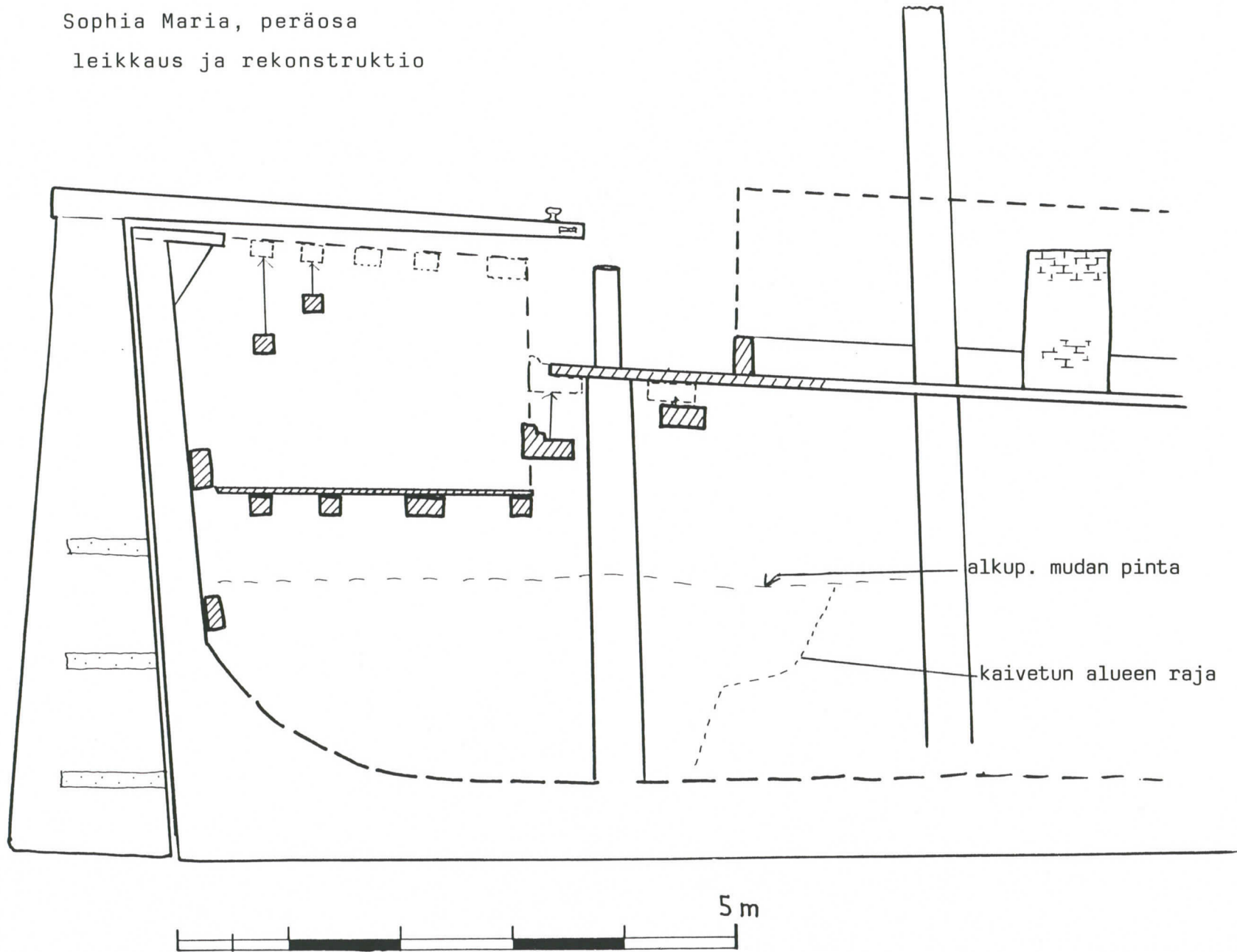
SOPHIA MARIA, 1982-83



SOPHIA MARIA, löydöt 1983



Sophia Maria, peräosa
leikkaus ja rekonstruktio



	1973-76	1977	1978	1979	1980	1981	1982	1983	1984	1985	Yht.
ASTIAT											
- FAJANSSI											
lautaset, syvät	5						1		2	17	25
- " - , matalat	3						1		1	8	13
asetit									1	17	18
tarjoiluvadit ja -kulhot									1	7	8
kahvi- ja teekupit										11	11
teevadit										15	15
mukit					1					1	2
muut kupit				2	7		1		1	11	22
kannut ja kaatimet				1			2			4	7
sokeri- ja suola-astiat										3	3
astiankannet ym. osat							1		1	2	4
- PUNASAVI- YM. MUU KERAM.											
ruukut, pytyt, kulhot	7	2			3	1				2	15
pullot, isot		3					1				4
pullot, tasapaksut	1	10		3	6	2			1		23
mustepullot		1			1						2
- LASI											
pikkupullot, "apteekkipullot"		1		1		1	1	2	1	3	10
- " - , mustepullot		1				2			1		4
- " - , muut pikkupullot							1	2			3
pullot	2	2		2	1	1		1		4	13
juomalasit	1	1			1					10	13
pikarit		2	1		1				3	4	11
tölkit ja muut lasiastiat							5			1	6
- KUPARI ja PRONSSI											
kattilat, padat	2				1						3
kahvipannut					1					1	2
muut kup.astiat ja astiain osat	1	1			2						4
- RAUTA-ASTIAT				2	1						3
- PUUASTIAT											
puuvadit ja kupit	2	1									3
kimpiastiat	2	1			1						4
- ATERIMET YMS. VÄLINEET											
lusikat					2	1	2			8	13
haarukat					2					3	5
veitset (= veitsenkahvat)										6	6
kauhat ja kapustat					1					1	2

	1973-76	1977	1978	1979	1980	1981	1982	1983	1984	1985	Yht.
"HENKILÖKOHTAISTA"											
piiput (El varrenpaloja)	2	1	3	1	7		1	21	8	1	45
rasiat (puu- ja metalli-)					2		2				4
sateensuoja		1	+								1
sinettileimasin					1						1
kirjan kannet					1						1
kengänlesti			1								1
kellonvitjat							1				1
kukkaron leuat							1				1
rahat							1	1	6	1	9
dominopelin nappulat								19	4		23
kampa, partasuti ja -veitsenvarsi - asusteosia									3		3
kenkien ja saappaiden osat		1		1	2	1	x	x		x	X
puukenkäpari					1						1
vyönhihna					1						1
tekstiilipalat						x	x			x	X
napit ja puuhelmet					x	x	x	x	x	x	X
NAVIGOINTI- ym. LAIVAN VÄLIN.	3				3	1	3	3	1	3	
kaukoputken osat	4				1						5
kompassi ja kompassin osat					1				1	1	3
luotaimen luodit					2						2
viivain ja harppi						1	1				2
tiimalasit ja osat							2	1		1	4
laivakellot	1							1			2
lyhdyt ja osat								2	1	2	5
TYÖKALUT											
puutyö-, maalaus- ym. yleistyök.	1	3			5	1	9	4	2	1	26
purjeentek. työvälineet					3	2			1	1	7
VARUSTEET JA KALUSTEOSAT	1				10	3	8+	4+	5+	13+	44+
TAKILAN JA RAKENTEIDEN OSAT	6	11	1	6	7+			4	3	3	41+

År 1859, den 23. Juli, Rådfrätt, med
Borgmä. C. N. samt Rådfr. J. S. G. och
L. H. samt adz. C. W. W.

b. 1.

Hövarnadske Skerpsman J. A. van Slooten, ålfojd
af Rådsmannen Anders Nylander samt biträde, för
trädde och intennade, i äffende i försöktelning
en i Hövarnadske försöktet upprättad och i Ljungsta
försöktet afsefadt försöktelning afseu hans resa
ifran Houu till denna ort, hvilken afsefadtning
had intagen, var af följande innehåll

Litt. Skerpsbrott

Hvilken upplästes, och antouw Skerpsman van Slooten,
i det nämnan af härtill upptäckade Herr Tullför-
valtaren Zacharias Krook och Stadskjötalen Herman
Ekping, att med en del af sin befallning, Styrmann
när Petter Dejtra och skatungen Josef Kronfeldt få
styrka riktigheten af afseu intagna journal; och
som något jag emot dessa vittnen icke annamkatt,
tutatz dem, med den faken hörd afseu lemnad
jafsåd, aflagga vittnesden, emmedelag anstaldighet
att tala fanning och intygade, under skilde förhör,
likstämning: att föresäende journal none i alla
äffenden ritetis och afseu stämmande med fanna
försökandets, samt att deruti annamade försökade
hvarken af Skerpsman eller befallning kunnat ja
varjas och förekommas.

Öfver denna försöktelning skall den meddelag be-
sig genom utdrag ut protokoll: ant.

b. 2.

Föreståndaren för staden, Sjötteusammans, Herr Tull
förvaltaren Zacharias Krook har till Rådfr. rätten afgj-
ut en förseu, af följande innehåll:

Litt. Lotsafgift.

Hvilken upplästes, och har i anledning deraf arbetstän-
ken Samuel Jämså besjunt härtill upptäckat och nu
tillst adstäm, jemte Herr Tullförvaltaren Krook, som

Kl. 2 om morgonen den 20 Juli. Wi måste wänta till
 Kl. 7 innan wi fingo logie. — Besättningen hade
 kastat något af Jern Kläder i Båten, men jag hann
 ej barga annat än Blek lodan med Skepps paxet
 och något Klädesplagg.

Som wi förlorat war Journal och öfrige Skepps do-
 cumenter, ja afgifva wi denna förklaring och
 kunna den med ed Bestyrkas

Som olyckan händt utan vårt förwallande ja
 frikalla och reservera wi oss från allt ansvar.

Kapt. J. A. Van Slooten

Stuurman S. S. Lijstma

Boik. P. D. Gromenburg

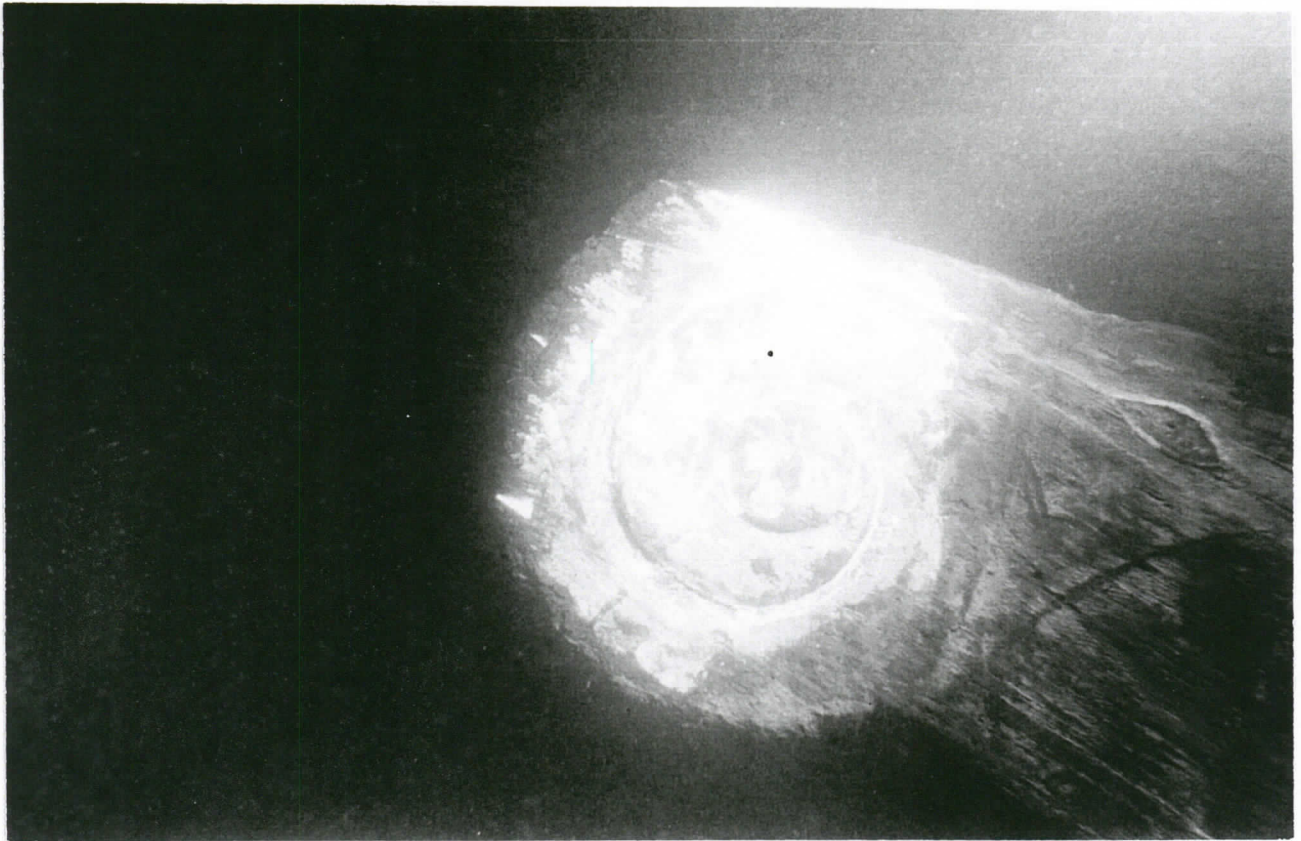
Matros J. J. G. G. G.

Matros

L. g. matros M. Ernstman.

PPM SOPHIA MARIA 11.8.1979

valok. Lauri Lahdenperä



neg. nro 36741 Kaljuunakoriste paapuunin puolelta



neg. nro 36755 Ankkurikluusi stuurpuurin puolella

ppm SOPHIA MARIA



neg. 36761 (v.1980) ankkuripelin paapuurin puoleinen pää



neg. 36782 (v.1980) ankkuripelin tukki



neg. 36780 (v. 1980) Isomaston tyvi, irronnutta kansilankutusta,
oik. pienempi ruumanluukku



neg. 36904 (v. 1982) pumppu ja perämasto



negn 36776 (v. 1980) Isomasto (taustalla) ja sen pyöröpuita, oik. kahvel.



negn 36798 (v. 1980) tulisija ja perämasto



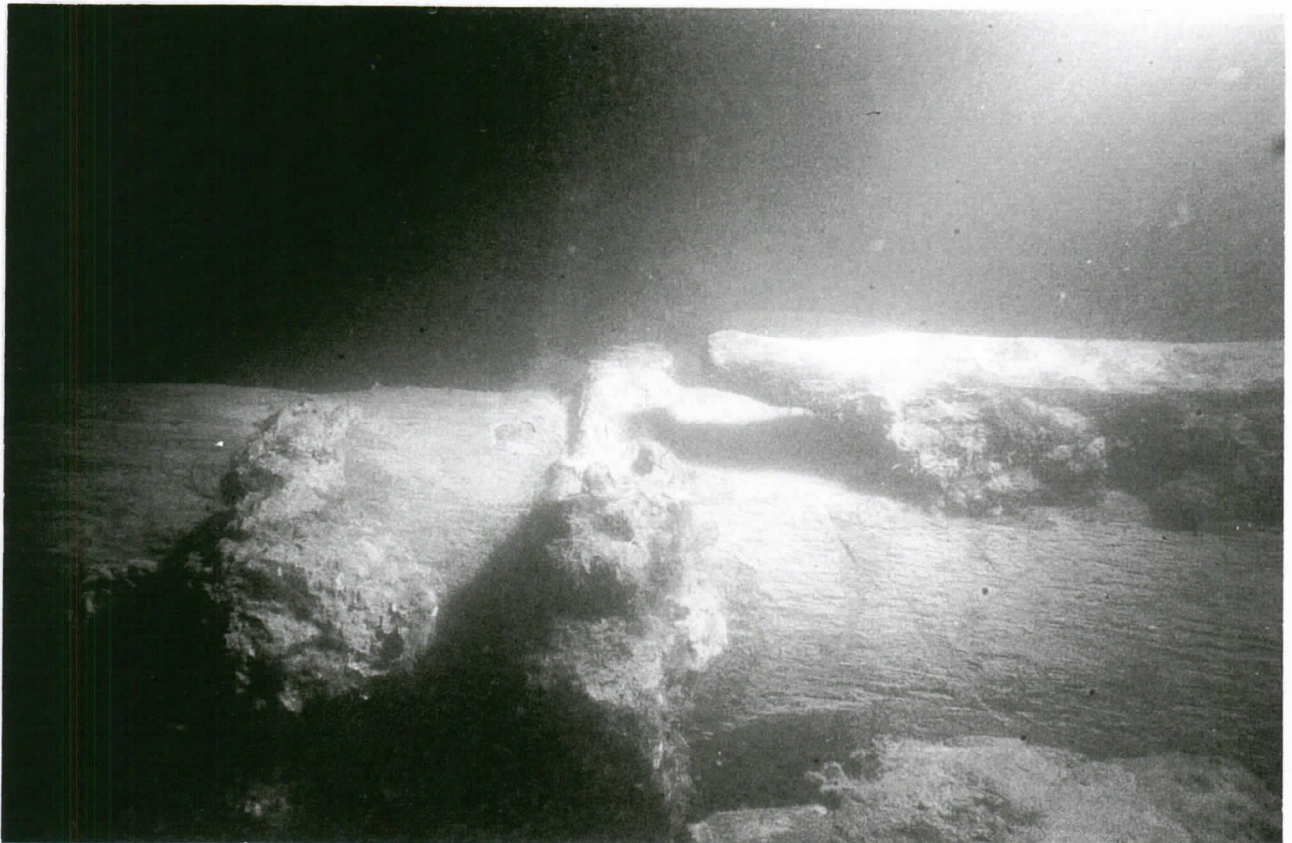
negu 36749 (v. 1979) Isomaston vinssi



negu 36982 (v. 1984) etumaston vinssi



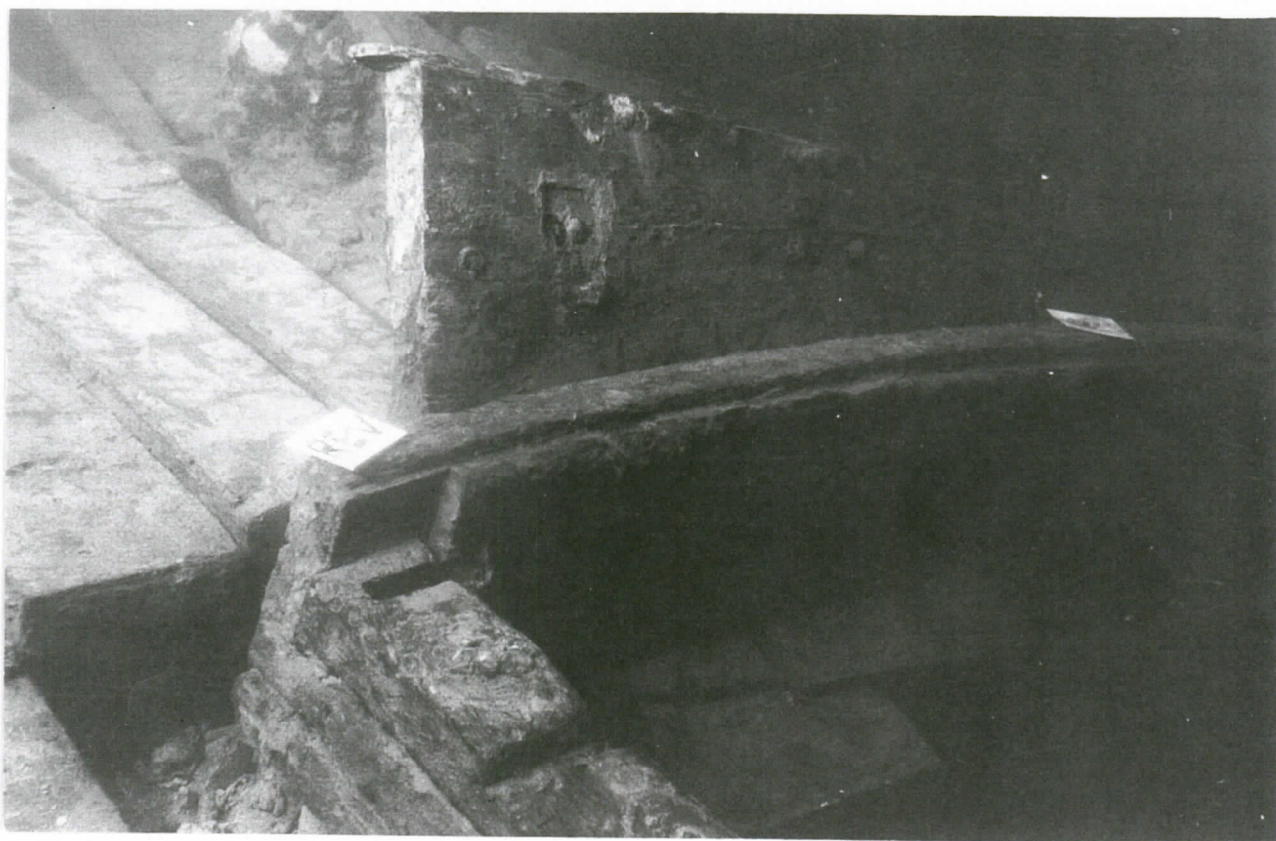
nega 36710 (v. 1978) perämaston kahveli



nega 36757 (v. 1979) kokkapuu, pohjassa kylvyn edessä



neg. 36781 (1980) keulakannen ruumanluukon



neg. 36806 (1980) Ison ruumanluukon paapuurin pukeinen etukulma ja
lennetelinettä



neg. 36774 (1980) Ison ruumanluukun stuurpuurin puoleista etukulmaa ja venetelineitä



neg. 36777 (1980) Ison ruumanluukun etupuolen venetelineitä



nega 36762 (1980) kansikajuutan etunurkkaa styyrpuurin puolella



nega 36763 (1980) kansikajuutan etunurkkaa styyrpuurin puolella

ppm SOPHIA MARIA



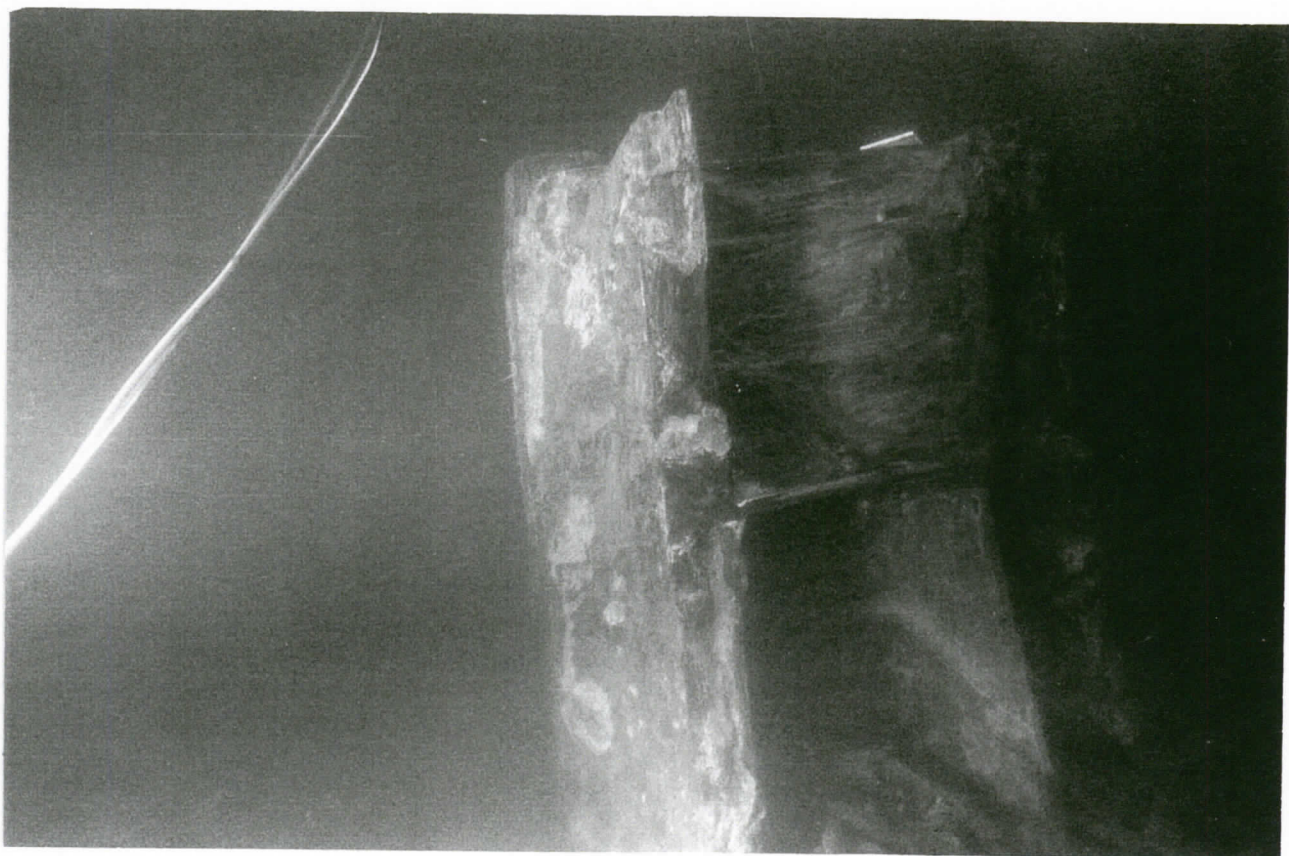
neat 31.7.90 - 31.7.95 (1980) kansikokouksen seinän runkotolppa ja pohjapalkkia

PPM SOPHIA MARIA



negä 36792 (1980) kansikajuttan paapuurin puoleisia
seinän jäännöksiä

PPM SOPHIA MARIA



negn 36771 (1980) kajuttan etunurkan kaapinjäännös

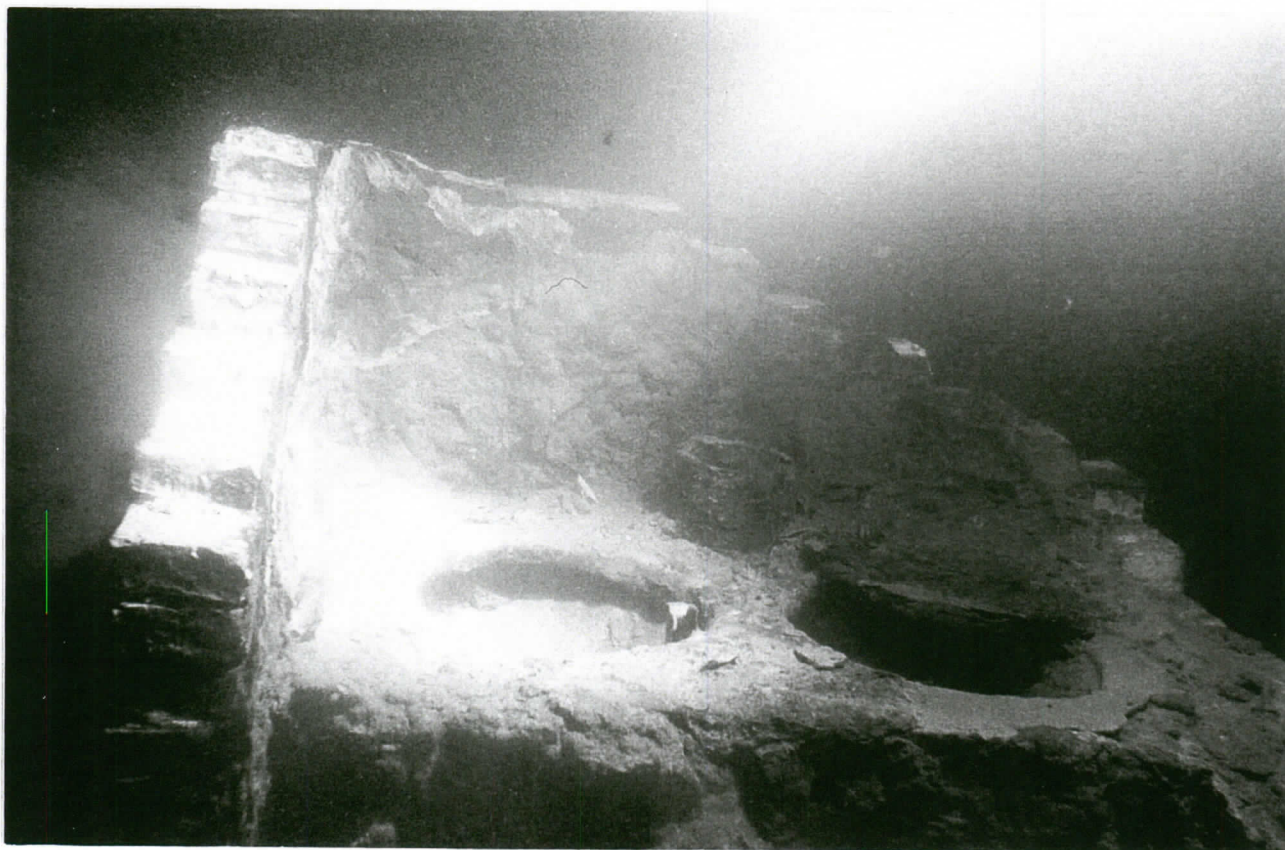


negn 36805 (1980) kajuttasta siirrettyä tavaraa kannella, kestellä tynnyrin
pidin.

PPM SOPHIA MARIA



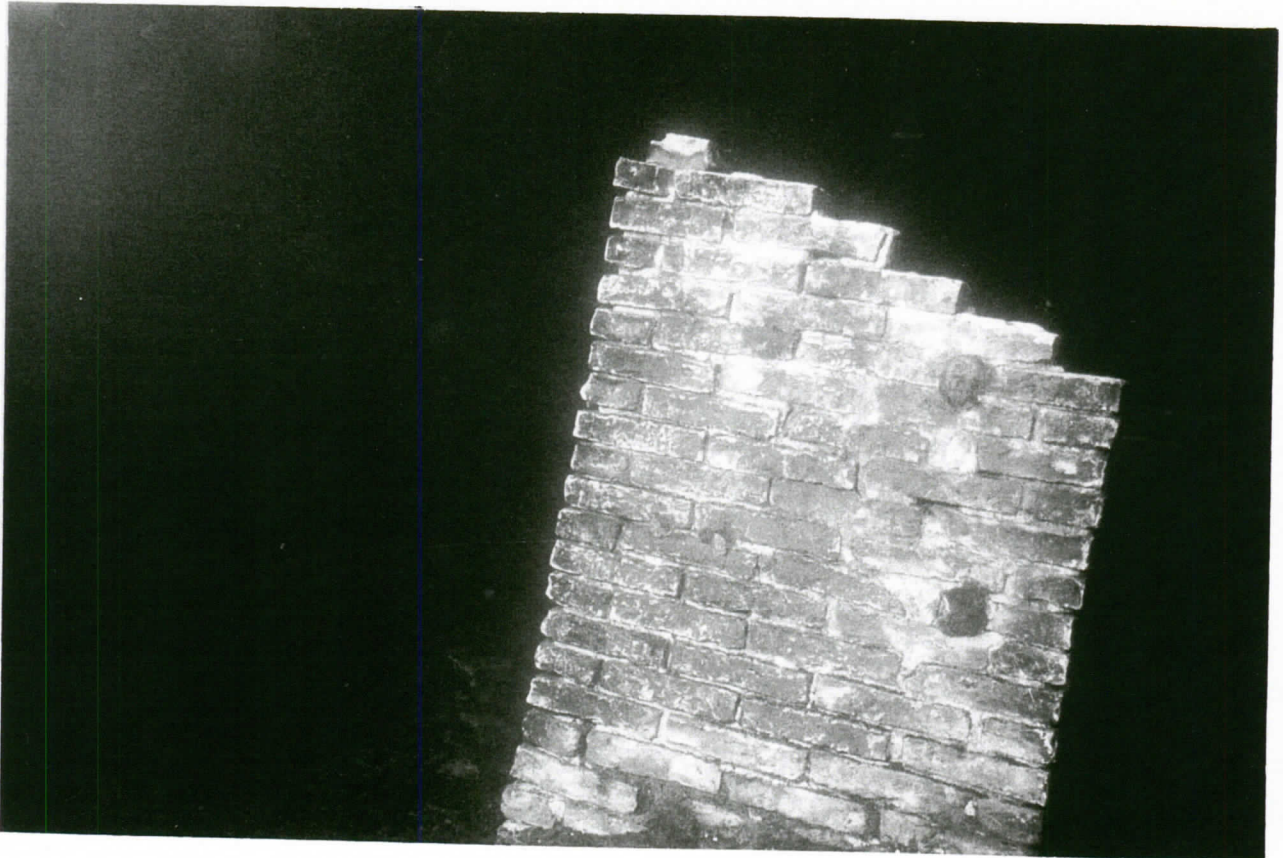
1977.709 tulisija, paapuurin puoleinen ranapalkki ja kokkapuu



neja 36752 (1979) tulisija



neg. 36791 (1980) tulisija



neg. 36796 (1980) tulisijan paapuurin puoleinen laita

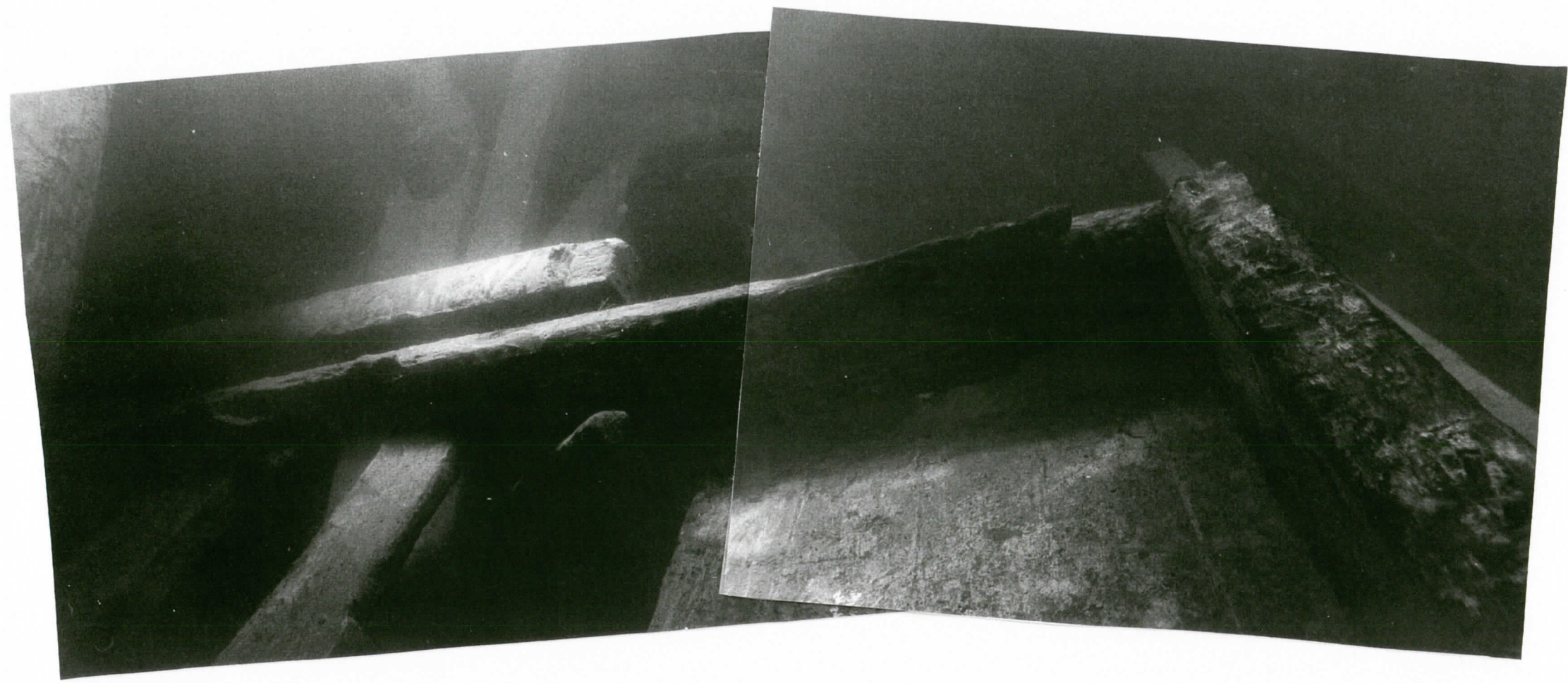


negn 36795 (1980) paapuurin puoleisen partaan ja kannen rakenteita perämaston tasalla



negn 36981 (1984) Liesi

ppm SOPHIA MARIA



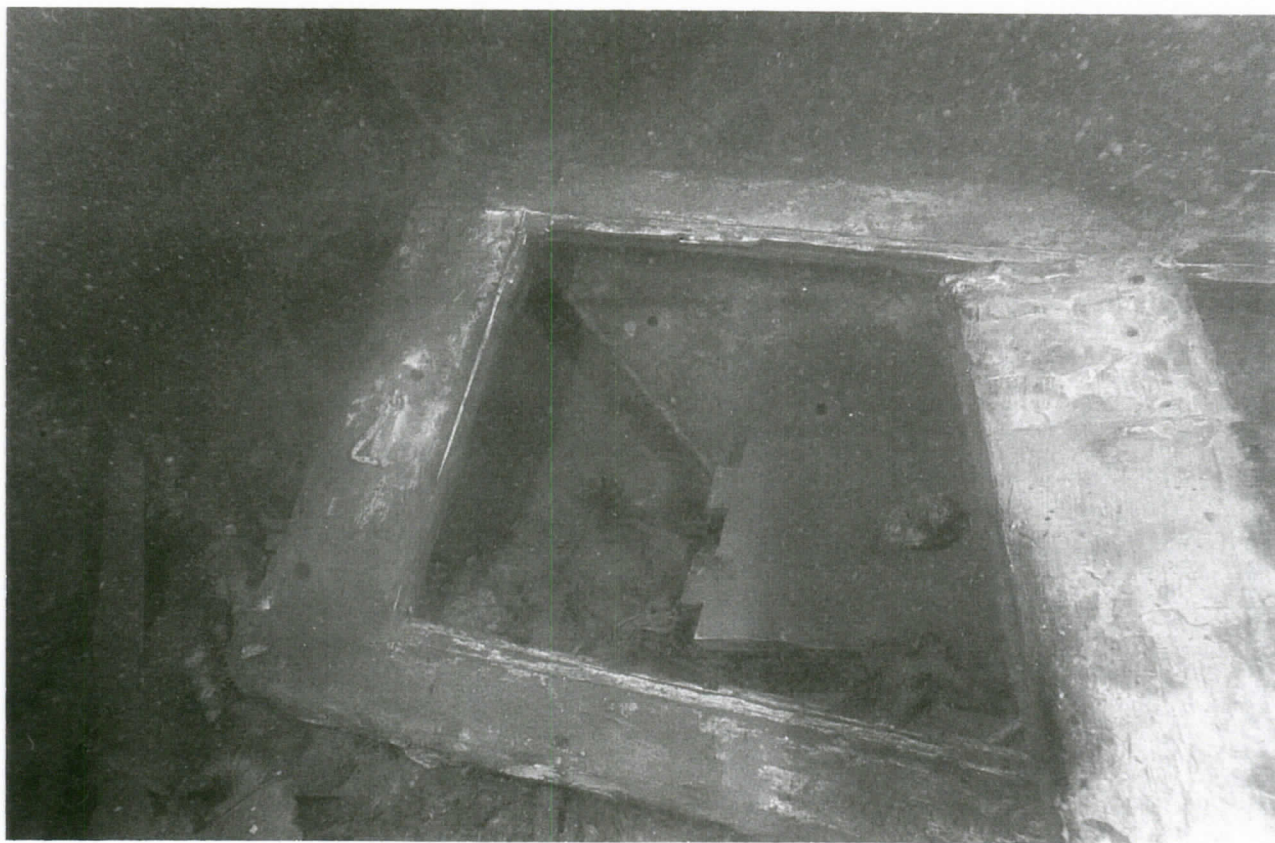
nr 36299-26000 (1981) konsittinintan daadunin duoleista takanurkkaa



neg. 36895 (1982) perän sideparru ja peräkajuutan lattiaa



neg. 36896 (1982) peräkajuutan lattiaan ensimmäinen ja toinen niska
perästä liskien



mega 36916 (1982) oven yläreuna



mega 36917 (1982) oven kahva



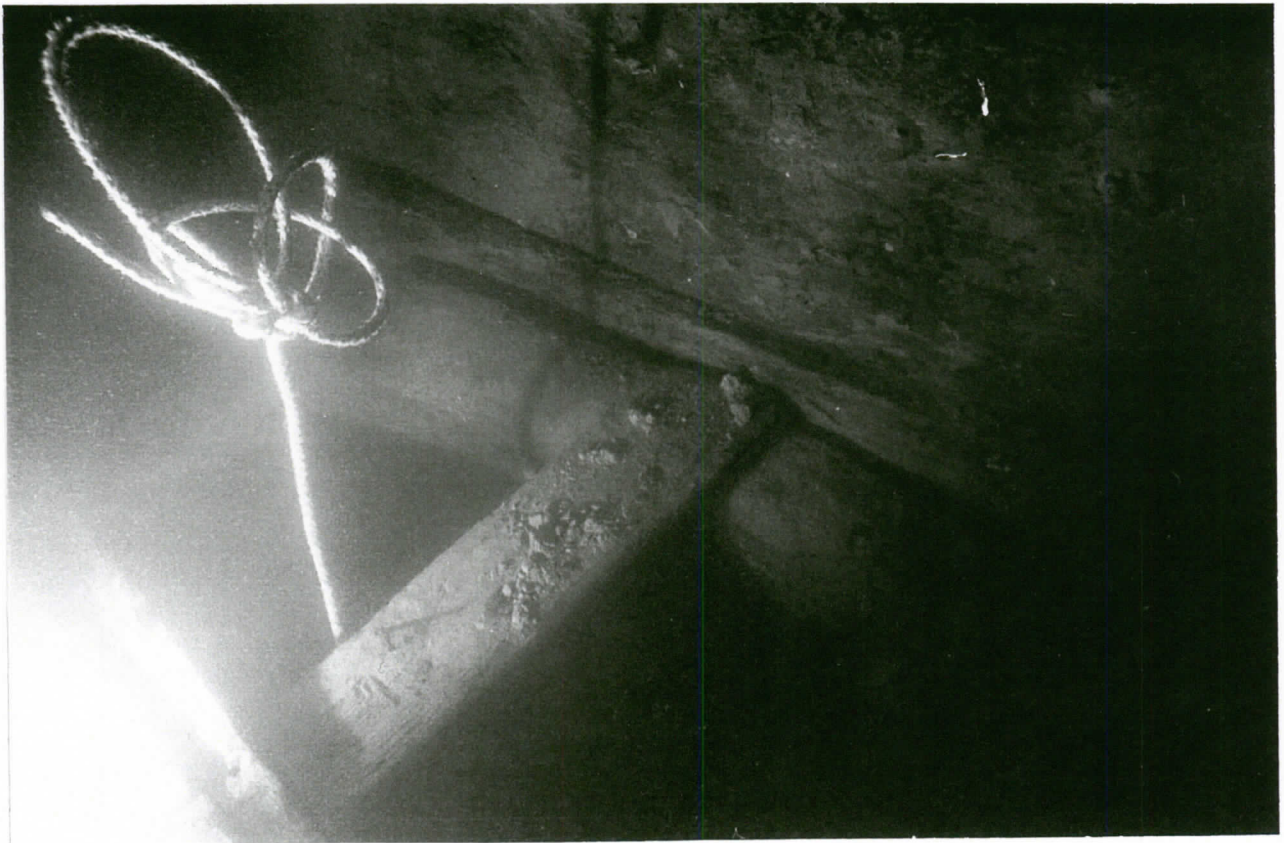
negä 36976 (1984) perän rakenteita, vas. puolen vaalkaparruja



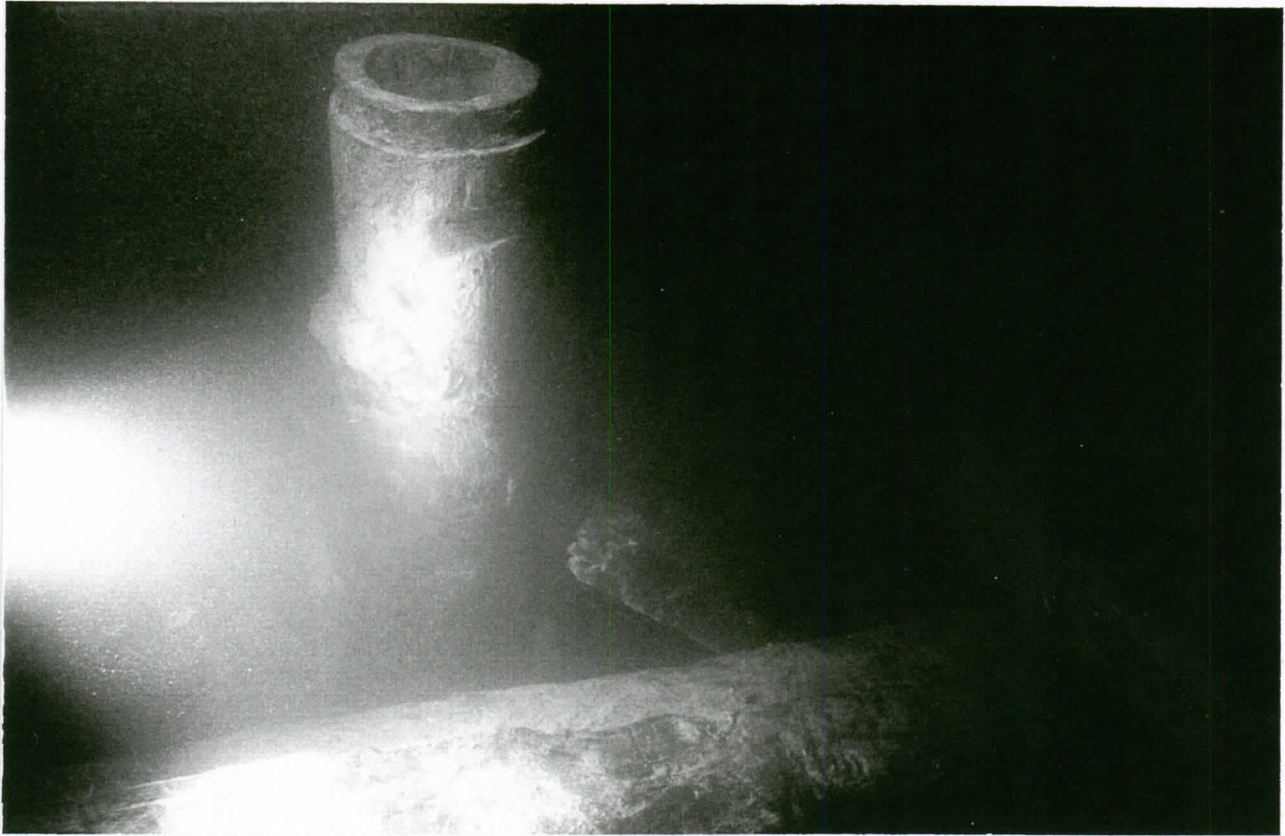
negä 36905 (1982) ovi ennen siirtoa stuurpaarin duolella perätilassa



negä 36925 (1982) peräkajuntan 1. niska paapuurin puolelta takayhtäältä katsottuna



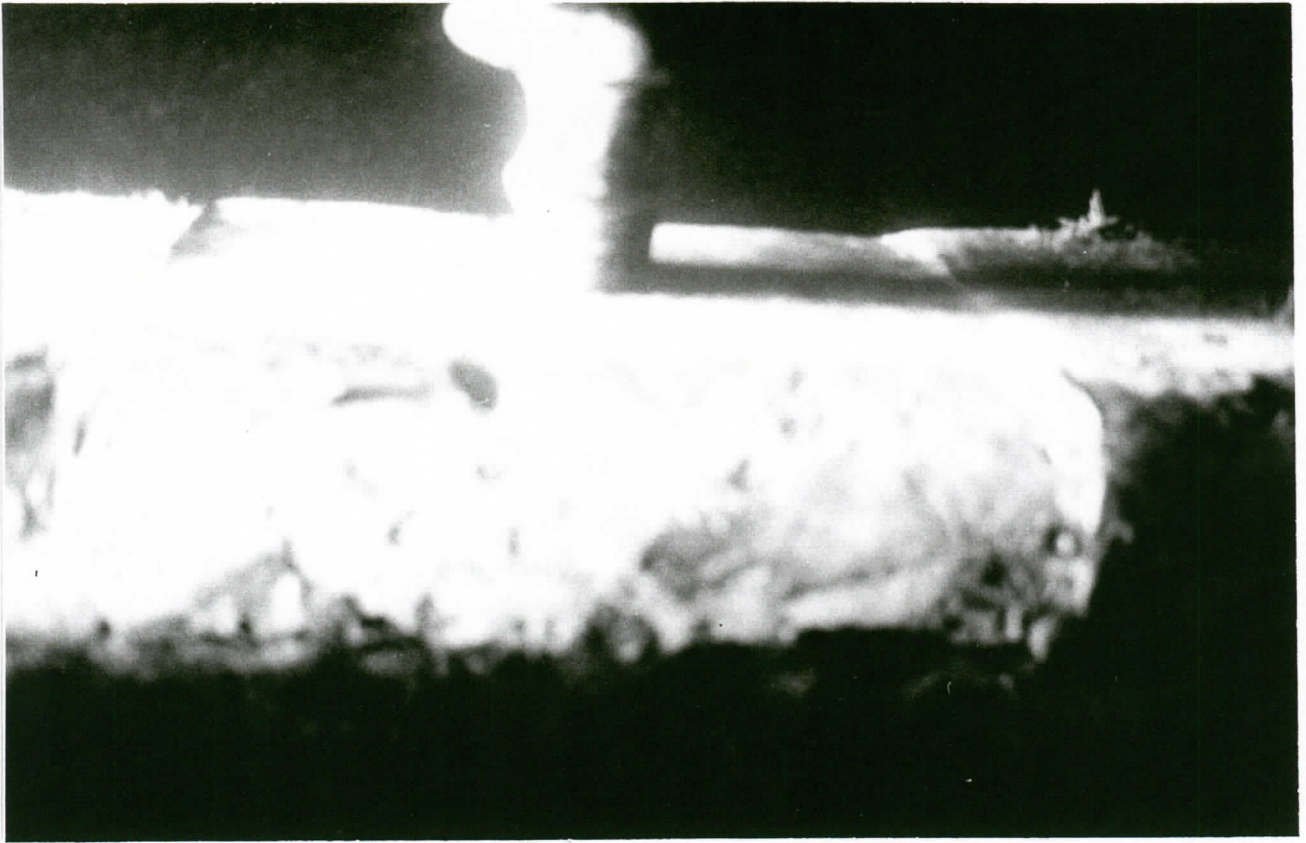
negä 36926 (1982) 2. niska



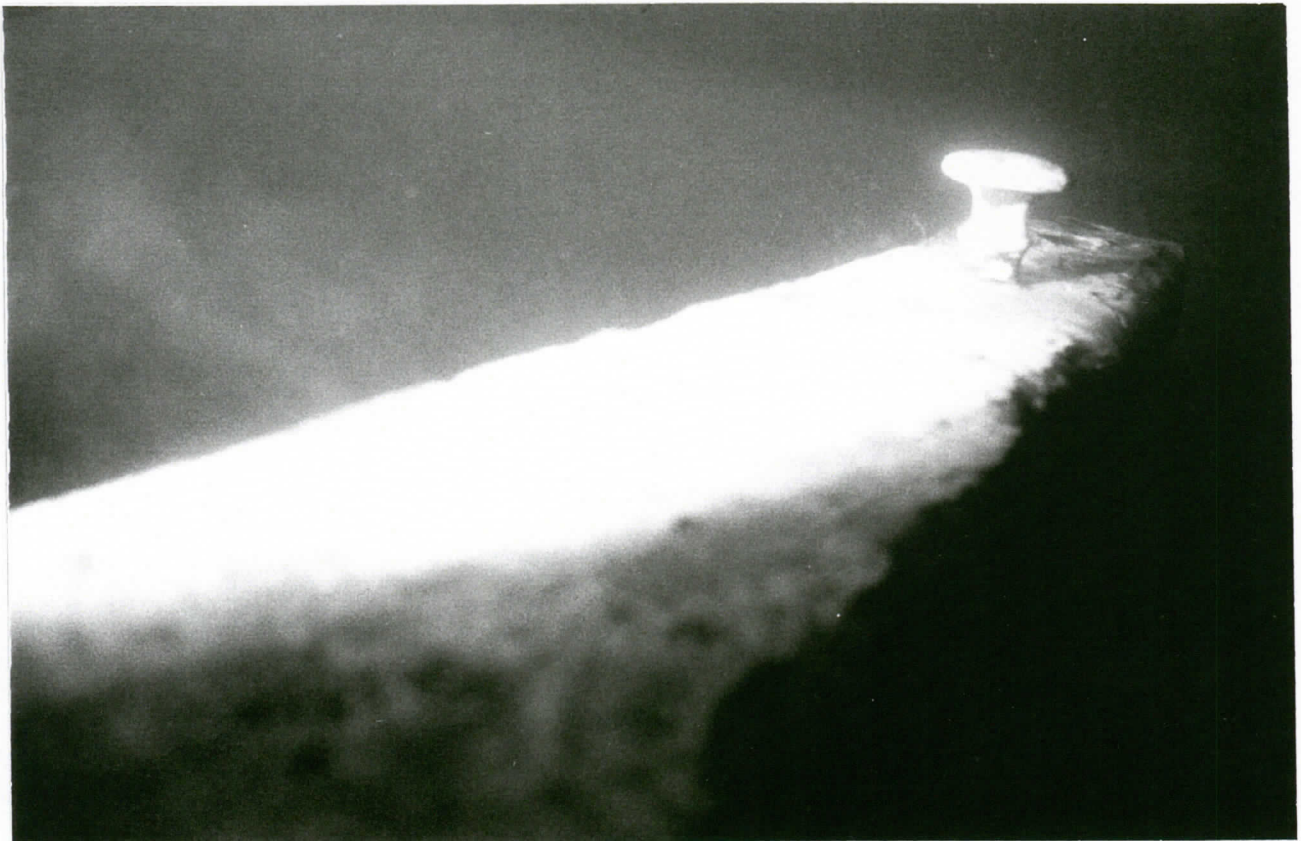
neg. 36955 (v. 1983) pumppu



neg. 36902 (v. 1982) pumppu ja perämaasta



neg. 36679 (v. 1978) peräsimen nuppi sivulta



neg. 36720 (v. 1978) peräsimen varsi nuppiinon

PPM SOPHIA MARIA



neg. nro 36760 (v. 1979) perän lastausaukko

PPM SOPHIA MARIA



neg. nro 36875 (v. 1982) perärangan ja peräsimen yläpää



neg. nro 36746 (v. 1979) syväysnumero 6 perärangassa paapuurin puolella



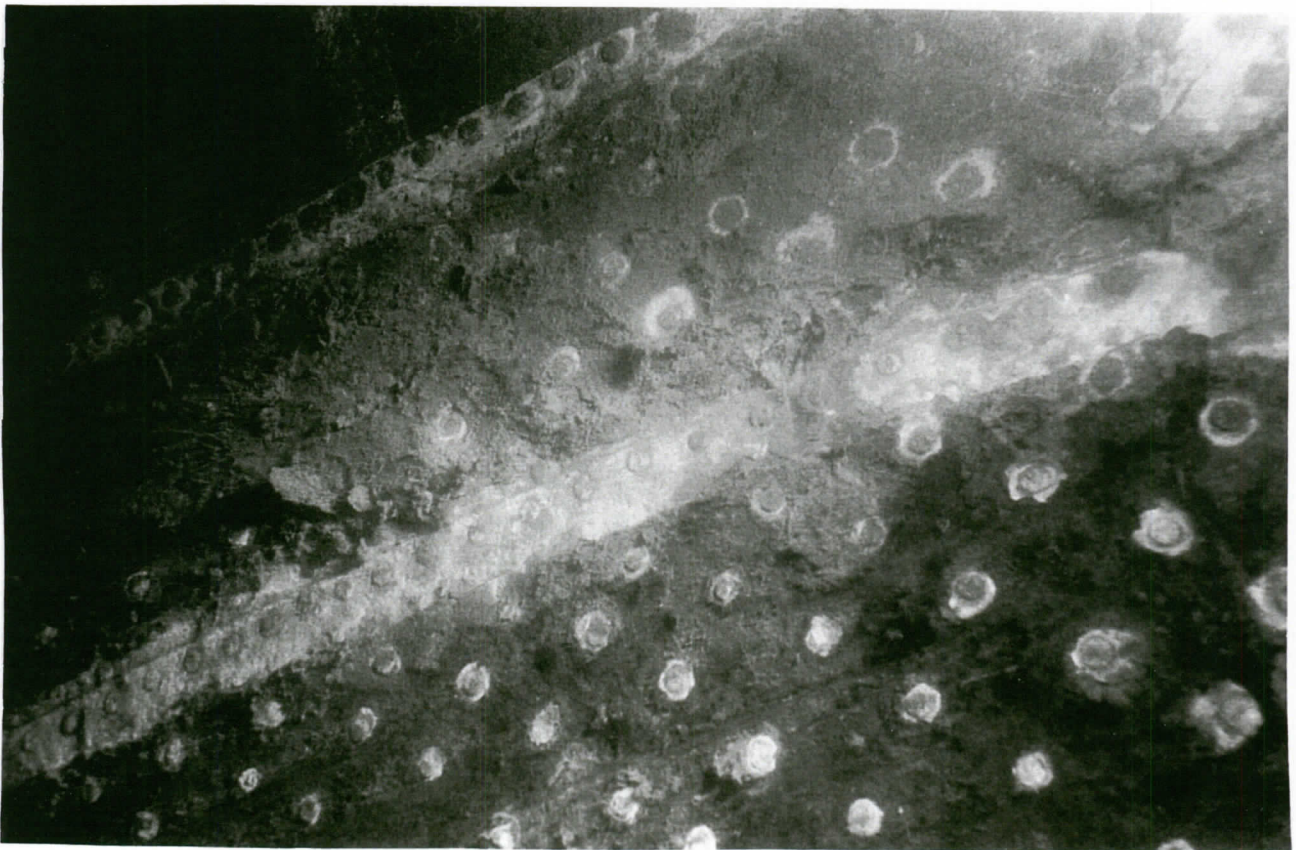
neg. nro 36952 (v. 1992) ins. dollittina demänkka oike. peräsin keskellä poräsimen sarana

PPM SOPHIA MARIA v. 1979

valok. Lauri Lundenperä



neg. nro 36734 valuaukko ja parrasta paapuurin laidalla, Ulluspuolelta



neg. nro 36747 pohjan pellinistä peräissä