

TARKISTUSSUKELLUS ILOMANTSIN
MEKRIJÄRVELLÄ

Tarkistettu ilmoitettu veneen hylky Ilomantsin - Hattuvaaran tien-
varressa, Mekrijärven luo rakennetun levähdyspaikan kohdalla olevan
laiturin edestä, n. 10 m etäisyydeltä, josta pikkupojat olivat löy-
täneet ja tuoneet ylös ommellun veneen jäänteitä.

11.9.80 klo 10.00 - 11.30 ja 12.50 - 15.00 paikalla suoritettu ensin
sukellusetsintää ja kohteen löydyttyä tutkimusta ja valokuvausta.
Löytäjien irrottamia pieniä rakenneosia kerättiin talteen mudan pin-
nalta. Sukellusaika (va) yhteensä n. 1 t 50 min.

Näkyväisyys 80 - 150 cm, vesi voimakkaan ruskeata. Pohjan pinta oli
n. 10 cm paksuudelta hyvin pehmeätä ja kevyttä mutaa. Suhteellisen
suurikokoiset hiutaleet lähtivät liikkeelle pienimmästäkin liikkeestä
tai kosketuksesta. Syvemmällä pohja on pehmeätä liejua, jota jatkui
ainakin 70 cm alaspäin.

N. 20 min etsinnän jälkeen löydetty täysin mudan sisältä em. laiturin
edestä n. 80 cm päästä suurin piirtein koillis-lounaasuunnassa makaa-
van veneen jäänteitä. Pohjalla tavattu pintamudan päällä toistakym-
mentä kourumaista, n. 10 - 20 cm pitkiä, 10 - 20 cm leveitä ja 2 - 3 cm
paksuja " emäpuun " kappaleita. Palasissa oli tuoreet murtumajäljet.
Mudasta n. 3 m laiturin portaista lounaaseen löytyi kasa (20 - 30 kpl)
kiviä, joiden halkaisija oli 6 - 12 cm. Niiden alla oli veneen " emä-
puu " sekä 2 lautaa, jotka olivat sen kyljessä kiinni. " Emäpuu "
osoittautui kourumaiseksi laudaksi, jonka uran säde vaihteli n. 10 -
30 cm. " Emäpuu " jatkui kivikasan alta jokseenkin laiturin eteen
muuttuen rakenteeltaan ennestään tuntemattoman tyyppiseksi keulaksi
(tai peräksi). " Keula " oli n. 5 cm paksuisen erittäin kevyen
mudan peittämä. Ko. paikalla oli vettä n. 130 cm. Oheisena luonnos
esineiden sijainnista (Liite 1).

" Keulan " osat makasivat ilmeisesti alkuperäisillä paikoillaan kalistuneena styyrpuurin puolelle (luonnos, liite 1.). " Keulasta " on nostettu ylös 2 ~~m~~ osaa, jotka uimarien takia olivat suurimmassa rikkoontumisvaarassa. N. 1 m kohdalla oli " emäpuussa " suurin piirtein keskellä ainakin 30 cm pituudelta, mudan ja kivien sekaan häviävä n. 2 - 3 cm korkea ja n. 2 cm leveä, " emäpuun " suuntainen harjanne (leikkaus, liite 2). Mudan läpi paljain käsin tunnustelemalla kykenin havaitsemaan 2 erittäin ohutta (n. 1 - 1,5 cm) limittäin olevaa kylkilautaa " emäpuun " lisäksi. Kylkilaudat jatkuivat keulasta lähtien n. 2,8 m, jonka jälkeen ne päättyivät samoin kuin " emäpuu ". Ilmeisesti löytäjien ylöstuomat osat ovat tästä kohdin, sillä jonkin verran yli metrin aukon jälkeen jatkui styyrpuurin kaksi kylkilautaa aina 5,80 m päähän " keulasta ". " Perää " ei tavattu eikä 2,80 metrin jälkeen enää " emäpuuta-kaan ". Ajan niukkuuden takia ei " perässä " voitu suorittaa lähiympäristön etsintää.

Paarpuurin puolen kylkilautoja ei ole tavattu. N. 2¹/_m kohdalta tavattiin yksi ohuehko, hyväkuntoinen ja puuainekseltaan kova kaari, joka tuotiin ylös. Ko. kohdalla on " emäpuu " tunnettavissa n. 30^{cm} leveänä ja kourumaisena. Veneen vierestä ja osittain sen sisältä n. 1 - 3 m keulasta löytyi mudasta (veneen tasolta) 4 - 5 kpl Ø n. 8 cm ja n. 20 cm pitkiä puunrunгон pätkiä. Puuainekseltaan ne olivat yhtä heikossa kunnossa kuin vene ja niiden kylki näytti olevan kahdesta kohdin joko kulunut tai jonkin verran veistetty. Osat ovat nyt laituriarkun rannan puolella n. 30 cm syvyydessä vedessä. Tällaisia puunpalasia on ilmeisesti joitakin vielä veneen lähellä tai sisällä.

Veneen alla n. poikittain veneen suuntaan nähden oli n. 50 cm syvyydessä mudan sisällä kaksi pyöreää puuta Ø n. 8 - 9 cm. Pituudet tuntemattomat. N. 5 m kohdalla, suurin piirtein puuttuvan " emäpuun " kohdalla muta tuntui sitkeämmältä ja kuitumaisemmalta, mutta samalla karkeammalta ikään kuin joittenkin kuitujen seassa olisi ollut soraa.

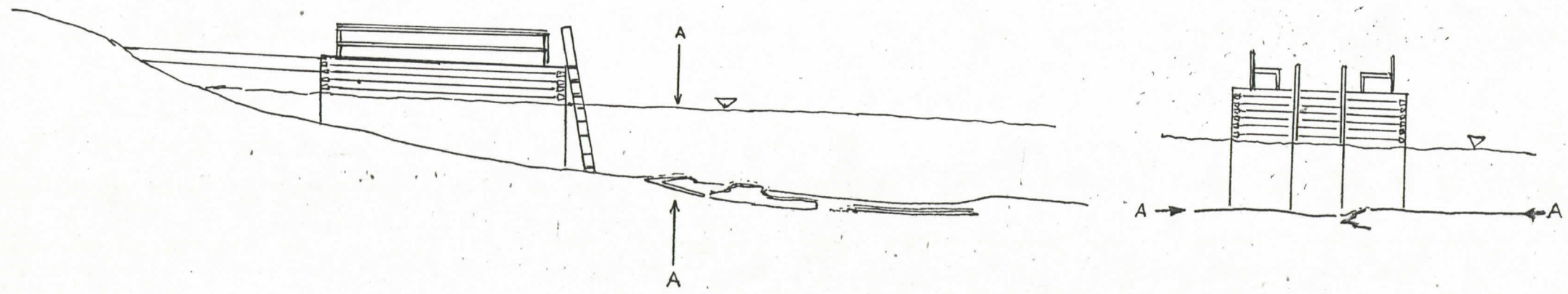
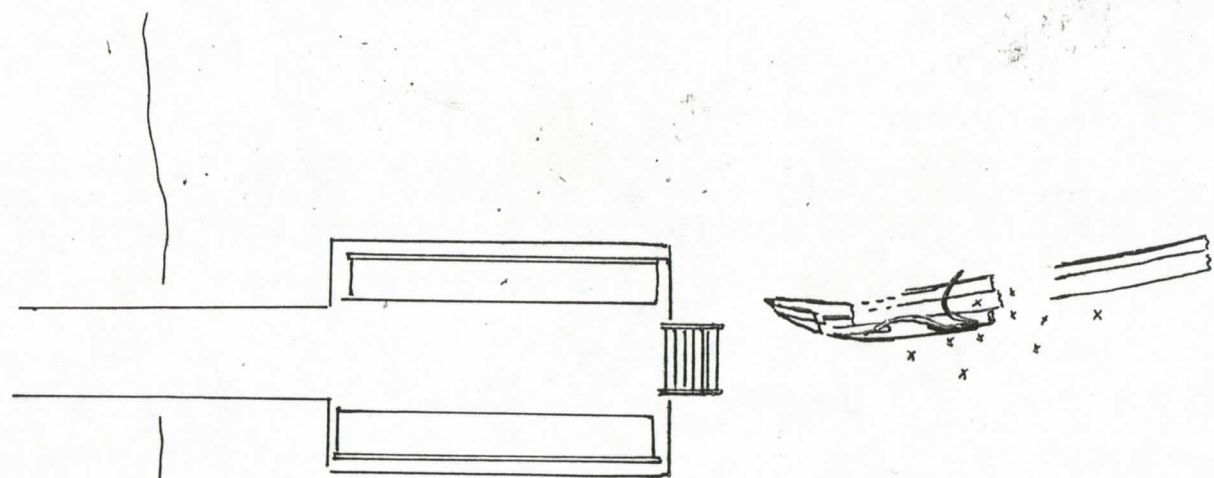
Veneen ympäristössä mudan sisällä tuntui siellä täällä ohuita risuja tms.

Venettä esiin pumpattaessa on huomioitava veneen puuaineksen, etenkin " emäpuun " erittäin huono mekaaninen lujuus. Tutkimuksissa ilmeni, että ko. puu on rikkoontunut useaan eri osaan, joten imupumppu ei saisi aiheuttaa voimakasta tai sykähtelevää virtausta. Koska paikalla oleva muta on hyvin helposti saatettavissa liikkelle, se asettaa huomattavan korkeat vaatimukset pumppaajan sukellus- ja dokumentointitaidolle, sillä

olosuhteista johtuen ei näitä tehtäviä voida jakaa eri sukeltajille.

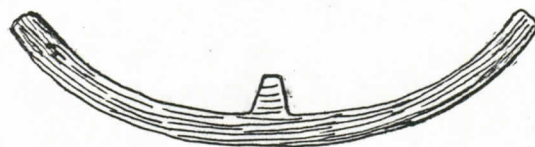
Arvioin hyllyn osia löydettävän n. 10 x 4 m alueelta. Mikäli kaikkialla on saman verran (n. 5 - 25 cm) " pölyävää " mutaa, olisi poistettavaa ainesta n. 10 m³. Käytettäessä ns. selvitysmammuttipumppua tavallisen alapäästä siivilällä varustetun mammuttipumpun lisäksi, voidaan jäänteet saada esiin välttävän näkyvyyden säilyessä koko ajan. Itse pump-
paukseen arvioin kuluvan n. 16 työtuntia eli kahdelta sukeltajalta à 3 1/2 t / päivä / mies yhteensä kolme tehokasta työpäivää tai yhdeltä 4 - 5 päivää. Tällöin mammuttiputket eivät makaa hyllyn päällä, vaan nousevat jokseenkin suoraan pinnalle, josta lieju johdetaan n. 30 m päähän hyllystä.

H.Alopaeus



SIJAINTI PIRROS. MEKRIJÄRVEN ÖMMELTU VENE

LIITE 2.



leikkaus(arvio). mekrijärven ommeltu vene
"emäpuu" n. 2 m. kohdalla

H. ALOPÆUS - 80
11.9-80