



## **Kemi, Möllärinmöljä**

**Kohde Id: 2269**

## **Tarkastuskertomus**

21.8.2008  
Minna Leino, FM tutkija  
Museovirasto,  
meriarkeologian yksikkö  
Hylkysaari, Helsinki



Suojelukriteeri: hyllyn voidaan olettaa olleen uponneena yli sadan vuoden ajan

Kuvaus: Rantavedessä hyllyn puuosia: kaaria ja lautoja, hyvin säilyneitä metalliosia, ehjä peräsin puolittain rantaan hautautuneena. Kaarien väli ja lautojen leveys vaihtelee. Kaarien perusteella alus on ollut litteäpohjainen, mahdollisesti proomu.

Sijaintitiedot

Pkoo/YKJ: 7294823

Ikoo/YKJ: 3388646

Lat/WGS84: 65d43.692m

Long/WGS84: 24d34.145m

Syvyysmax: 1

Paikannustarkkuus: 10 - 100 m

Paikannusselite: Paikannettu kartalta kirjallisen kuvauksen perusteella, paikkatieto ei ole tarkka.

Sijainti: Hylky sijaitsee rantavedessä Möllärinmöljä -nimisessä suojaisessa lahdessa Kemin keskustan tuntumassa, alle metrin syvyydessä.

Kunto:



Ilmoittaja: Ylikoski Miikka

Ilmoituspvm: 5.11.2003

Historia: Ilmoittaja muistaa hyllyn lapsuudestaan ja kertoo isänsäkin muistavan sen. Sijaintipaikalla käytiin Oulun yliopiston järjestämän Perämeri biologisena ja kulttuurisena tutkimuskohteena -kurssin yhteydessä kesällä 2007. Sijaintitieto oli epätarkka ja tarkistuskäynti tehtiin lahden rannalla hieman väärään paikkaan. Lisäksi alueen vesi oli sameaa eikä hylkyä pystytty havaitsemaan rannalta käsin. Hyllyn ilmoittaja kävi löytöpaikalla 19.6.2008 ja havaitsi hyllyn olevan entisellä paikallaan siten, että laituri on osittain hyllyn päällä. Kemin kaupunki on hakenut keväällä 2008 ympäristölupaa ruoppaamiseen ja rantarakentamiseen siten, että hylky jäisi töiden alle.

Lähteet: Museoviraston meriarkeologian arkisto.

## b) Möllärinmöljän alueen historia

Kemin historiallisesta museosta tiedusteltiin alueen käyttöhistoriaan liittyvää taustatietoa. Museon intendentti **Helka Savikuja** kertoi alueen varhaisemmasta historiasta:

*"Möllärin möljä on rakennettu Kumarruskarin itäpuolella meressä olleelle Pikkusaarelle, joka yhdistetty leveällä vallitiellä Kirkkopuistokadun eteläiseen päähän. Möllärin möljälle laadittiin piirustukset, sekä tien vallityöt aloitettiin vuonna 1913. Laiturin*

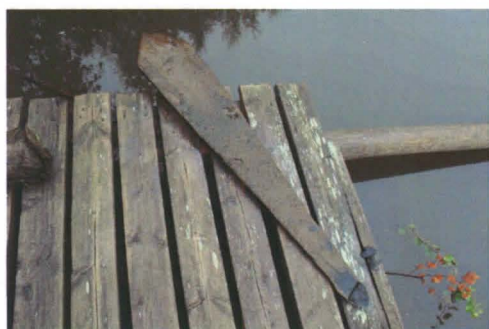
*rakentaminen aloitettiin vuonna 1914. Laituri rakennettiin paikallisliikenteen tarpeisiin. Mm. säännöllinen laivaliikenne Laitakarin saareen ja Veitsiluodon sahan tavarakuljetukset sekä yksityisliikenne hoidettiin Möllerin möljän kautta. Kun asutus vakiintui Veitsiluodossa, avattiin sinne säännöllinen linjaliikenne Möllerin möljältä. Myös lastausliikenne redeille hoidettiin möljän kautta. Toiminta möljällä on ollut vilkkaimillaan 1930-luvulla. (Lähde: Ossi Hedman; Kemin historia, Tyyni Tani; Kemin kaupungin historia vuoteen 1930, julkaisematon käsikirjoitus).” (lähde sähköpostiviesti 14.8.2008 Savikuja-Leino).*

Helka Savikuja kertoi myös kolmen sellaisen henkilön nimet, joilta voisi tiedustella lisää alueen historiasta. Puhelimitse tavoitettiin **Eero Antikainen**, joka on perehtynyt mm. Kemi-yhtiön laivojen historiaan. Hän kertoi alueella toimineen Kemi-yhtiön telakan 1930-luvulta vuoteen 1966. (Leino-Antikainen puhelu 20.8.2008). Kahdelta muulta henkilöltä ei saatu lisätietoa asiasta.

### 3. Kenttätarkastus

Oulun yliopistolla ja Museovirastolla oli yhteisopetusta Perämeren alueella viikolla 34, jonka aikana hylkykohteen katselmus oli tarkoitus järjestää. Tarkastusta saavuttiin tekemään torstaina 21.8.2008. Tapahtumaan osallistuivat Oulun yliopistosta arkeologi **Jari Okkonen** ja opiskelija **Jukka Heikkilä**, biologian laitokselta **Jari Ylönen**, **Tommi Lepistö** ja **Jorma Kaiponen** sekä Maantieteen laitokselta **Pertti Vuolteenaho**. Museovirastosta tarkastukseen osallistuivat suunnittelija **Vesa Hautsalo** ja tutkija **Minna Leino**. Paikalla oli lisäksi Kemin kaupungin ja median edustajia.

Hyvin pian havaittiin, että kyseisellä löytöalueella oli runsaasti erilaista puumateriaalia, joista osa selkeästi peräisin eri hylkyistä. Vesi oli sameaa, joten rannalta ei kyetty havaitsemaan ilmoitettua hyllyn pohjaosaa. Ranta-alueet kahlattiin kuitenkin läpi. Kemin kaupungin edustaja **Sven Nyberg** järjesti alueelle Kemin palolaitoksen veneen, josta tarkastus suoritettiin loppuun. Ilmoitettua hylkyä päästiin tunnustelemaan ja siitä nostettiin kappaleita ylös. Puu oli huonokuntoista ja se oli ollut matalan veden aikana myös pinnan päällisissä olosuhteissa. Säilynyt oletettu pohjaosa oli pienialainen ja puu runsaasti työstettyä. Kohde oli hyvin litteä. Kohteessa ei sukellettu (syvyys noin metri), vaan havainnot tehtiin kahlaamalla ja veneestä.



Laiturin päälle nostettuna hyllyn osia, joita oli alueella runsaasti irtonaisina. Kuvat Jari Okkonen.

Alueen käyttöhistorian huomioiden voidaan olettaa hyllyn liittyvän Kemi-yhtiön telakkatoimintaan, joka päättyi vuonna 1966. Kohde oli litteäpohjainen, joten se saattaa olla proomu, joita on väen kuljetukseen tarkoitettujen veneiden ja uittopuomien lisäksi säilytetty alueella.

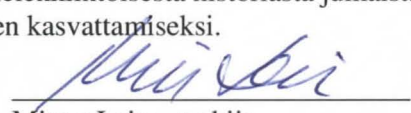
#### 4. Jatkotoimenpiteiden tarve

Huonosti säilyneestä ja runsaasti työstetystä hylkypuusta ei saada dendrokronologisin ajoituskeinoin tarkempaa iänmäärittystä, kuin mitä muista lähteistä on saatavissa. Hylkyä ei ole syytä katsoa muinaismuistolain suojelemaksi jäännökseksi, joten tarvetta jatkotoimenpiteille ei ole.



Kemin kaupunki voi halutessaan jatkaa merellisen kulttuuriperintönsä arvostamista teettämällä alueen erittäin mielenkiintoisesta historiasta julkaistavan tutkimuksen paikallishistorian tuntemuksen kasvattamiseksi.

Helsingissä 26.8.2008

  
Minna Leino, tutkija