

Urheilusukeltajat ry

Raportti museovirastolle
32/311/1991
11.04.1991

18	10	91
32	311	1991

Rosalan leiri kesä-91

Leiri pidettiin 24.06. - 07.07. Rosalassa josta suoritimme sukelluksia museoviraston myöntämille kohteille ja avustimme Hiittisten Högholmenin alueen pohjainventoinnissa sekä suoritimme paikallisten asukkaiden antamien vihjeiden tarkistuksia.

Suorittamamme tarkistussukellukset eivät tuottaneet tulosta ja huonojen säiden takia tutkitut alueet jäivät pieniksi.

Hiittisten Högholmenin alueella löytyi vedenalaisia hirsi-rakennelmia, joiden tutkimustuloksista vastaavat henkilöt raportoivat erikseen.

Hylyissä sukelsimme yhteensä kuusi kertaa, Alfredilla kolme, Garpenilla yhden ja Metskärillä kaksi kertaa.

Alfredilla joka sijaitsee suojaisessa paikassa ja on rakenteensa puolesta "vankka", sukelsi yhteensä parikymmentä sukeltajaa. Ankkurointi tapahtui hylyn viereen ^{ja} josta veimme pintaköyden erikseen partaalle.

Itse hylyn yleiskunnossa emme voineet todeta eroa vuoden -88 tilanteeseen. Perä ja keula nousevat pohjamudasta selvänä kokonaisuutena, mutta keskilaiivan laidoituksessa on ehkä hienoista mataloitumista havaittavissa (laidoituksen irtoamista). Puutavaraa on melko suurella alueella rungon ympärillä. ➔

Mitään erillisiä irtoesineitä ei ollut havaittavissa ja rungon sisäosissa ne ovat kuitenkin muta-kerroksen peitossa. Yksityiskohtana pronssiset peräsinsaranat kiinnittivät huomion.

Keulakansi ankkuripelin takapuolelle asti on vielä paikallaan ja näiden takana yksi kansi-palkkikin. Kannen alla on myös välikansi. Muuten koko kansi perään asti on poissa.

Garpenilla suoritimme yhden sukelluksen johon otti osaa kolme sukeltajaa. Ankkuroimme komi-veneeseen hylän ulkopuolelle, josta siirsimme sukeltamalla lähemmäksi perää.

Aikaisempi tieto hylän kunnosta puuttu, mutta emme havainneet mitään näkyvää kappaleiden siirtymistä. Rungon puhtaus irtolietteestä kiinnitti huomiota (ilmeisesti saarten välissä virtausta). Edellisten pumppausten jäljet selvästi vielä näkyvissä sarivallissa.

Hylän ympärisistä löytyi jonkin verran irtokappaleita.

Mitään irtoesineitä emme havainneet, paitsi joitain ruoste krusteja.

Metskärissä sukelsimme kaksi kertaa.

Ensimmäisellä kerralla ankkuroimme n. 300 metriä rannasta ja uimalla etsimme hylän jonka tiesimme sijaitsevan n. 50 metriä rannasta.

Suoritimme kahden sukellusparin kanssa perusteellisen hylkykierroksen.

Emme havainneet mitään kaivamisen ym merkkejä ja tasainen ohut mutakerros peitti rungon.

Urheilusukeltajat ry

Raportti museovirastolle

32/311/1991

11.04.1991

Peräranka ja peräsin ovat pystyssä vasemmalle kallistuneena. Perästä keulaan päin kaaret nousevat pohjasta, mutta ovat osin erittäin irtonaisia. Masto kulkee keskiläivassa yli vasemmalle puolelle pohjaan.

Keulassa sisäpuolella on havaittavissa koivu-
"klapeja", joissa kuori on erittäin hyvin säily-
nyt? Keulan ulkopuolella hajoneen tukki-
ankkurin osat.

Hylyä paikallistaessamme huomioimme rarisinaisen rungon ulkopuolella melko paljon erillisiä kappaleita.

Hylyn kunto vastaa melko tarkkaan kesän-
-87. tilaa.

Sukellusluvut tarjosivat seuramme jäsenille, joista useat ovat kiinnostuneista meriargeologiasta harrastuksensa puitteissa, mielekkäitä sukelluksia mielenkiintoisiin kohteisiin.

Lisätietoja Pekka Paanasalo

Puh k. 272 1915

Reino Kokkonen

Puh. k. 349 5656

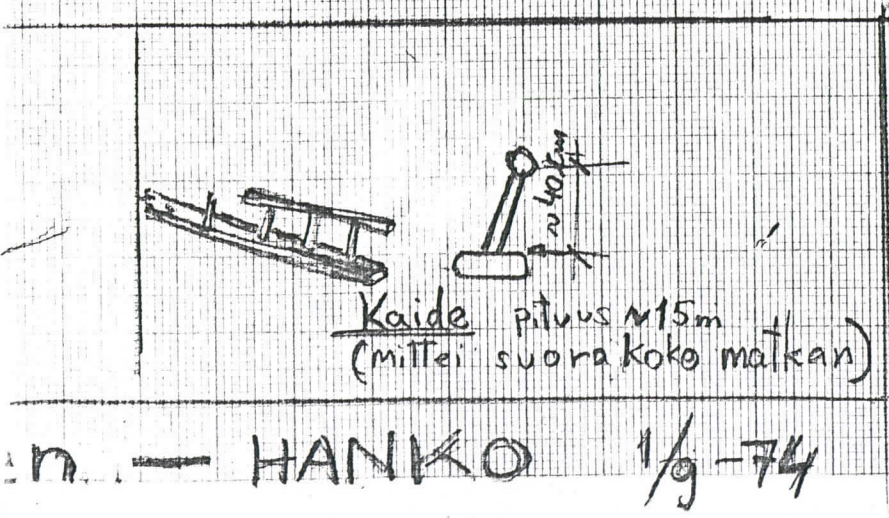
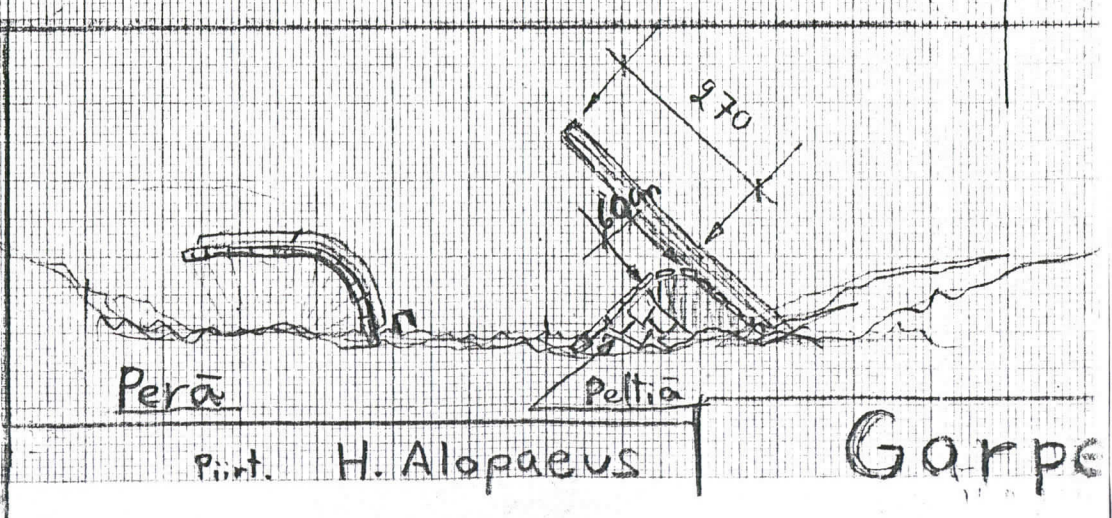
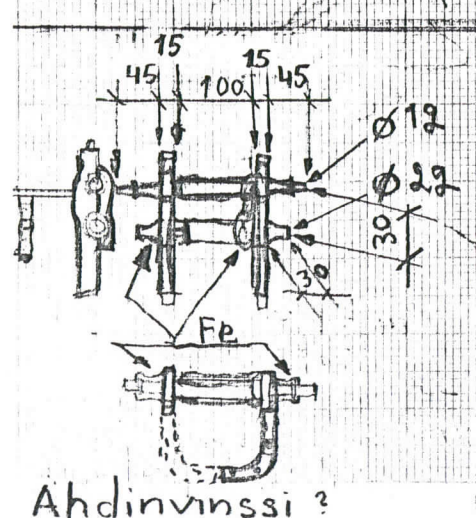
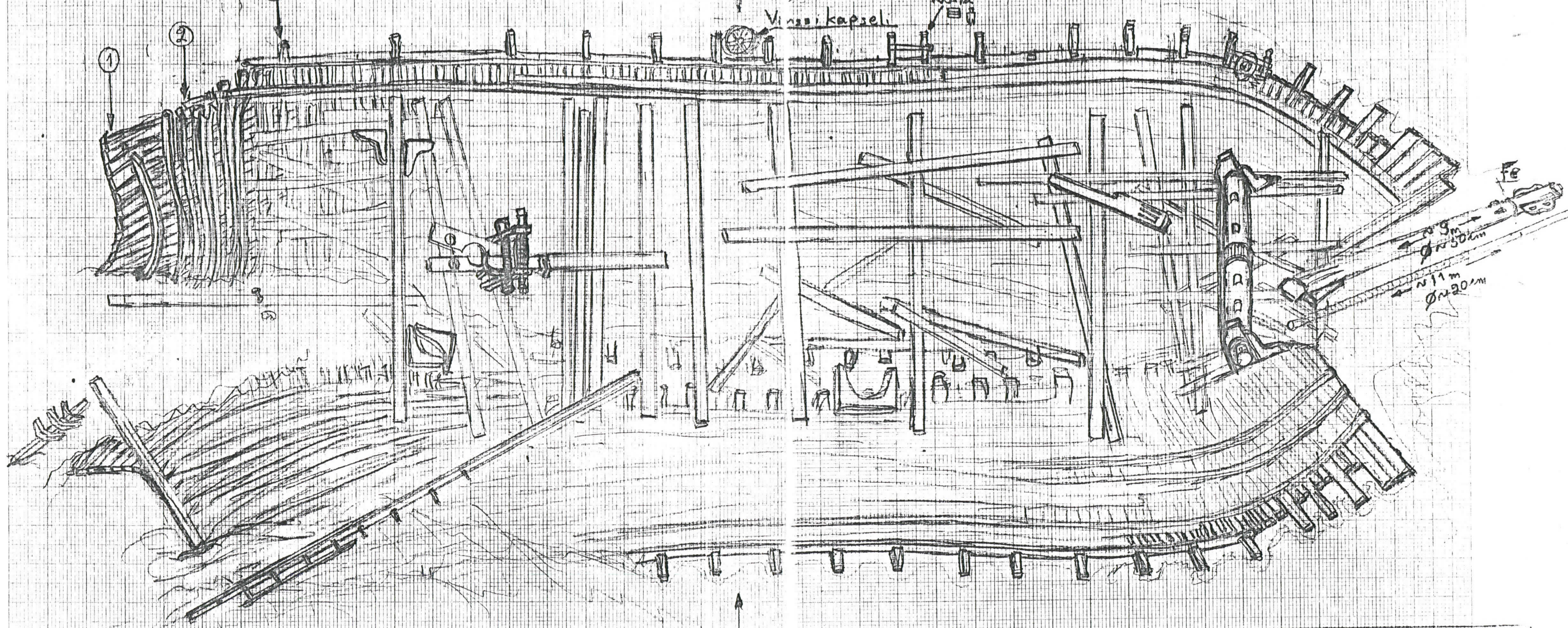
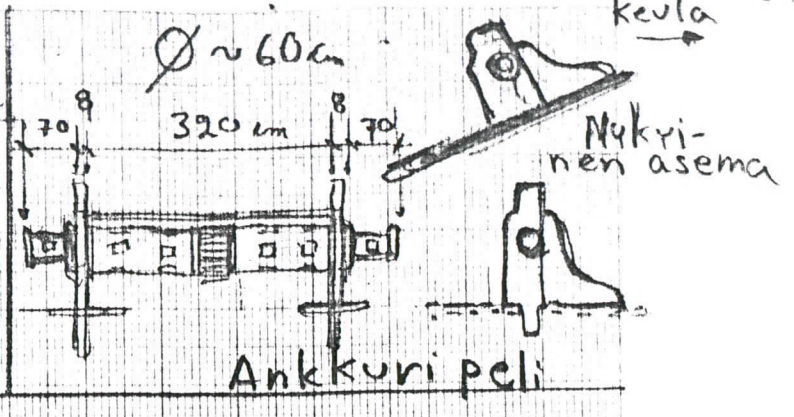
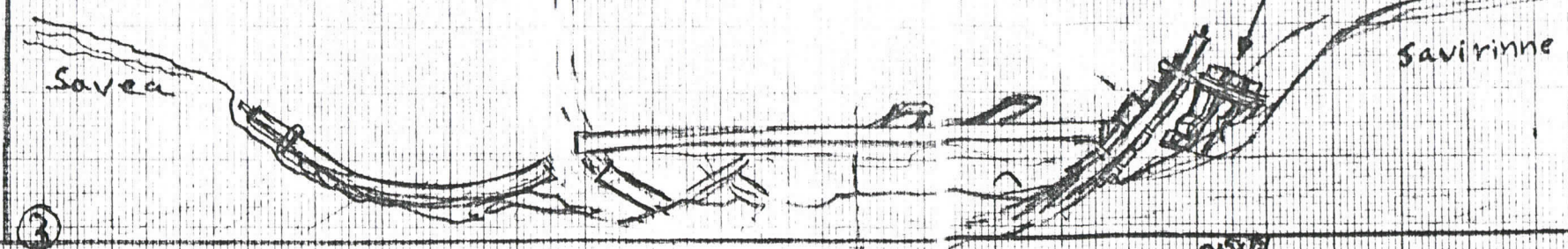
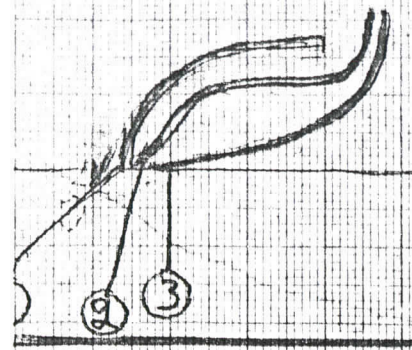
Urheilusukeltajien puolesta

Jetta Paanasalo

Pekka Paanasalo

16.10.1991

Ei mitattuja



Piirros on sketsimäinen t.s. (mitään) mitauksia ei ole suoritettu. Suor. aika 17:25 min.	
Pituus ~	30-34m
Leveys ~	8-11m (14)
Korkeus (Net)	~1,50-2m
Scale ~	1/100

Piirt. H. Alopaeus

Garpen - HANKO 1/9-74