

TYÖPÄIVÄKIRJA 1968

Vuoden 1968 työtPäälinnan pohjoissiipi

D101:n pohjoisseinän holviurien umpeenmuurauksen poistaminen.

Huoneiden D101 ja D102 välisen seinän loppuosan purkaminen.

Huoneen D102 pohjatutkimus, jonka yhteydessä mukulakivilattia sekä pohjois- ja eteläseinien @lat purettiin.

D103:n tukipilarien (koillis- ja kaakkoisnurkka) poistaminen. Eteläsivun tiilisen tukiholvauksen purkaminen.

D203:n takan purkaminen.

Siipi D:n eteläseinän madaltaminen, siten että seinän pinta tuli laske-
maan länteen. Länsipäästä poistettiin 80 cm itäpäähän jäädessä ennalleen.

Kattorakenteisiin-kauluvien pilarien ja palkkien sijojen hakkaaminen,
näiden sekä katon valu. Katon eristys, laudoitus ja huovan levitys.

Kirkkotornin ja D:n ullakkokerroksen välisen oviaukon umpeenmuurauksen
poistaminen. Oven puhkaiseminen D:stä Adjutanttin rakennukseen. Oven
puhkaiseminen keskuskierreportaista Adjutanttin rakennuksen ullakolle.
Pohjoissivun puolustuskäytävän laudoitus ja raudoitus.

Adjutanttin rakennus:

H105:n betoniportaiden purkaminen sekä lämpökanavan sisääntulokohtaan
kaivaminen ja valu, sekä putkitus.

H204:n (ent.eteistila) lattialaatoituksen poistaminen ja betonilattian
valu.

H204:n ja H203:n välisen vanhan harmaakivimuurin madaltaminen. Toisen
kerroksen betonilattian valu.

Toisen ja kolmannen kerroksen välipohjan valu.

Ullakkokerroksen pohjoisseinän tiilirevetoinnin korotus betonivalulla.

Kattorakenteisiin kuuluvien palkkien hakkaaminen pohjois- ja länsiseinään
sekä niiden valu.

ETeläseinän sisäpuolen , itäseinän madaltaminen.

Vesikaton valu.

Ilmanvaihto-ym. kanavien hakkaaminen.

Adjutanttin rakennuksen ja Kuninkaansalin välisen käytävän eteläseinän
muuraaminen, sekä tähän käytävään johtavan oviaukon laajentaminen

(Adj.rak.täs.)

Päälinnan itäsiipi:

Kellarin E101:n pohjoisseinän anturoiden valu sekä vanhojen harmaakiviportaiden purkaminen.

Itä- ja eteläsivun alaosien esiin kaivaminen.

Kellari E103:n eteläsivun itäpään anturan valu.

Holvikäytävän E102 läpi kulkevan lämpökanavan valu.

Kuninkaansalin pohjoispään takan savuhormin avaaminen. Kuninkaansalin ja rakennus P:n välisten harmaakiviportaiden (E303) esilleotto.

E402:n pohjois- ja länsisivun tiiliseinien purkaminen, sekä lounaissivun harmaakivimuurauksen madaltaminen n.50 cm. Puurakenteisen katon teko.

Päälinnan itäsiiven eteläpään kierreportaiden avaaminen ja tukeminen.

Huoneesta F303 kierreportaisiin johtavan käytävän avaaminen.

F303:n ja C201:n välisen savuhormin avaaminen.

Tutkimustöitä F304:ssä sen eteläseinän purkaminen mahdollisen käytävän löytämiseksi ja muurin sisärakenteen selville saamiseksi.

Pieni linnanpiha

Putkikanavan kaivaminen pienen linnanpihan poikki itä-länsisuuntaisen keittiön pohjoisseinän alitse T105:een (talli) sekä sen valaminen.

Kahden tarkastuskaivon sekä yhden sadevesikaivon kaivaminen ja renkaiden paikalleen asettaminen. Kanavien putkitus.

Pienen linnanpihan eteläosassa olleen kehämuurin ja siipi E:tä yhdistäneen puisen käytävän harmaakivisen tukipilarin pohjan esiin kaivaminen.

Pohjoispatteri I: pohjan puhdistaminen täytemaasta (jatkettu aikaisemmin aloitettua kaivausta).

Pohjoispatterin eteläseinään puhkaistun (Q101-I101) lämpökanavan eristys sekä tähän kuuluvan itäseinän tiilirevetointi (portaiden R102 alla olevan holvatun tilan takaseinä).

Pohjoispatterin eteläsivun yläosan ulkopuolen (Q:n yläpuol.olevan osan) saumaus.

Itäpatteri:K

Holvikäytävän K101:n laatoituksen poisto, pohjakaivaukset, jolloin vanhan kehämuurin perustaa saatiin esille. Kaivettu sadevesikaivo käytävän länsipään edustalle sekä kaivettu ja purettu siitä johtava kanava Suvoroviin.

K102:n pohjakaivauksia jatkettu.

Paksun bastionin ulkosivujen vahvistustyöt (osittain kesken)

Lämpökeskus valmis. Savupiipun muuraus ens.kerroksen ampuma-aukon (työmaasisäänkäyntinä ollut) ennalleenmuuraus.

Eteläpatterin huoneen N105:n pohjakaivauksia jatkettu.

N107 ja N108:n tyhjennyskaivaukset aloitettu.

N107:ää kaivettu n. yhden kerroksen verran, N.108:n kaivaus lähes valmis (2 kerrosta). Maita seulottu. Aloitettu ovien puhkaistu N105:n, N107:n ja N108:n välille.

N106:n ja Eteläpatterille nousevien portaiden edustan alaosan korjaus.

Eteläpatterin ulkopuolen vesijohtokanavan kaivaminen ja putkitus kattilahuoneesta Pikkuportin bastionin pumppuun.

Pikkuportin bastionin kaakkoissivun pohjanvahvistustyöt.

Rakennus P: P101:n (ent.lämpökeskus) lämpökattilan ja väliseinien purkaminen.

P201:n ja P301:n väliseinien ja lattioiden purkaminen. Seinien pikeristytksen ja rappauksen poistaminen.

P201:een vievien harmaakiviportaiden purkaminen(sortuivat).

P301:n eteläisivun puurakenteisen eteisen ja portaiden purkaminen. Savupiipunpurkaminen.

Kasarmi Q: Q104:n etelä-ja itäseinän revetointi sisäpuolelta.

Kellarien väliseinien muuraus.

Q103/104 välisen seinän oviaukon korotus ja laajennus.

Q203/204:n väliseinän oviaukon umpeenmuuraus ja uuden oviaukon puhkaisu.

Kasarmin asunto-osan toinen kerros valmis, ensimmäinen kerros maalaustöitä vailla (toimii työmaatoimistona ja piirtämönä.)

Iso linnanpiha: Kasarmi Q:n edustan putkikanavan eristys ja suojabetonin valu.

Pihakiveyksen alle tulevan soran levitys ja täryjyräys.

Linnan pohjoissivun ulkopuolen alaosan saumaus ja korjaus n. 1-1,5 m korkeudelta.

Kallioon poltetun kanavan kaivauksia jatkettu sekä tehty Pohjoispatterin harmaakivillä täytetyn sisäosan tutkimuksia.

Kallion puhdistus vedellä.

3.1.-68 Siipi D:n väliseinän purkaminen keskeytetty. Muuria on jäljellä n.lm:n korkeudelta.
Adjutantintalon rakennuksen huoneen H105 portaiden purkaminen keskeytetty.
Työt keskitetty kasarmirakennukseen.

8.1. Kasarmin Q toisen kerroksen asunto-osa valmis. Luovutus .5. Ensimmäisen kerroksen asunto-osa jätetty maalaustöitä vaille. Toimii työmaatoimistona ja piirtämönä.

Siipi D:n 101/102 välinen seinä purettu.

Siipi D:n pohjakaivaus: D102:n pohjaa peitti mukulakiveys (kuva 741). Pohjois- ja eteläreunalla oli laattakivipintaiset olat, joiden yläpinnat olivat 2-3 cm mukulakiveystä korkeammalla. Pohjoissivun olan leveys oli itäpäässä 69 cm, keskellä 74 cm, länsipäässä 76 cm. Pinta oli tasainen, laattakivien joukossa joitakin mukulakiviä. Yläpinta oli tasolla +88.32. Eteläisivun olka oli tasolla +88.30. Sen leveys länsipäässä oli 190 cm, kierreportaiden ulokeosan kohdalla 85 cm. Pinta oli pääasiassa laattakiviä. Mukulakivetyn alueen pohjoisosa oli pinnaltaan jonkunverran tasaisempaa kuin eteläosa. Kivet olivat myös hieman kookkaampia 30 x 21, 30 x 23, 25 x 25, 25 x 23, 23 x 20. Eteläosassa kivien koot olivat 23 x 18, 20 x 14, 16 x 16. Itäseinän keskivaiheilla oviaukon eteläpielestä 235 cm:n matkalla pohjoiseen ja 150 - 78 cm leveydeltä oli mukulakiveys hyvin rikkonaista tai puuttui kokonaan (kuva 1).

Mukulakiveys poistettiin. Sen alla oli kerros tiilimurskaa, kuten pihakiveyksenkin alla sekä kulttuurimaata ja hiiltä. Näiden alla oli täytemaata 40 - 60 cm paksulta. Se sisälsi pääasiassa suurehkoja lohkottuja kiviä, irrallista laastia, sekä tummahkoa kulttuurin ja hiekkansekaista maata.

Pohjoisivun alan etureuna oli tasaista muurausta n.45-50 cm korkeudelta eli tasoon +87.87/82. Tällä tasolla oli suht. tasapintainen laastireunus, jota oli n.20 cm korkeudelta, eli kallioon asti. Oven edustalla oli runsaasti luita sisältävää kulttuurimaata. Eteläisivun antura oli jonkunverran korkeampi kuin pohjoissivun, mikä johtui siitä, että kallio laski etelään. Täytemaassa olleiden tiilien mittoja:

24 x 12,5 x 7	27,5 x 11,5 x 6,5
25 x 11,5 x 7	? x 12 x 6,5
25 x 12 x 7	25 x 12,5 x 6,5
? x 14 x 7	

27,5 x 13,5 x 7

13,5 x 8

Itäseinän edustalla, heti oviaukon pohjoispuolella oli jäännös puretusta muurista, joka jatkui itäseinän sisään alimpien kivien osalta. Muurin yläpinta oli osittain mukulakiveyksen peitossa. Länsiseinän edustalla, 73 cm:n päässä pohjoisseinän olasta oli rökkiö laastilla toisissaan kiinni olevia kiviä. Kivet olivat melko suuria. Rökkiön leveys oli 40 cm, pituus 100 cm (3 kiveä). Se ei ollut samalla linjoilla ed. selostetun muurinpätkän kanssa. Rökkiöitä ei voinut päätellä, oliko se jotain muurinjäännöstä vaiko vain mukulakiveyksen alla olevaa täytemuurausta (kuva 1).

Muurinpätkän pituus oli 70 cm, korkeus itäseinän pinnasta 45 cm (3 kiveä) leveys 60 cm. Sen pohjoissivun etäisyys huoneen pohjoisnurkasta oli 274 cm. Muuri ei ollut suorassa kulmassa itäseinää vastaan, vaan lähinnä koillis-lounasisuunnassa. Muurin kohdalla itäseinän pinta oli murtopintaa (purettua) huoneen poikki kulkeneen holvin kantaan asti. Muurin jäännös oli todennäköisesti samaa muuria, joka näkyy vuoden 1732 kartassa. (kuvat 1,2, valok.)

Kallion yläpinta huoneen keskiosassa oli tasolla +87.80. Kalliota joudutaan todennäköisesti louhimaan.

24.5.

Ison linnanpihan länsipää tulee tasolle + 81.60 pihan keskiosa +81.20, näyttämön eteläreunan luona +82.28 ja Ison linnanpihan itäpäässä Paksuun bastioniin johtavien portaiden koillisivussa +79.60. (Tarkemmat korkeudet pihapiirustuksesta).

Länsipää pihasta laskee Pienelle linnanpihalle päin tasosta +81.60.

Ison linnanpihan tasoitustyöt jatkuvat ja pihaan levitetään soraa. Maa tasataan ja kovetetaan täryjyrällä.

Pienestä linnanpihasta Isolle linnanpihalle johtavan käytävän E102:n itäpäähän eteen rakennettiin telineet Kuninkaan-sali E301:n takasta purettujen kivien poiskuljetusta varten.

Pohjoispatterin pohjoissivun alaosa vahvistettiin muurauksella, saumat uudistetaan n.100-150 cm:n korkeuteen asti muurin alapinnasta lukien.

Päälinnan itäsiiven eteläpäähän kierreportaiden aukaisemiseksi portaikko tuettiin puupaalilla.

Rakennus P:n pohjoispuolella ollut lämpökanavakaivanto luotiin umpeen.

- 25.5. Isolla linnanpihalla jatkuu pihan tasoitus ja täryjyräys. Pohjoispatterin pohjoisen ulkoseinän alaosan saumaus jatkuu. Päälinnan itäsiiven eteläpään kierreportaista noin III-kerroksen tasolle länteen menevän käytävän aukaiseminen aloitettiin. Käytävän pohjoispieli löytyi. Käytävän lattia tasolla +89.31. (Kts.kaivauskertomus)
- Eteläpatterissa alettiin poistaa maita ns. Meslöffin kellareiden päältä, jotka sijaitsevat N105:stä ja N106:sta suoraan länteen.
- 27.5. Ison linnanpihan tasoitus ja täryjyräys jatkuu. Meslöffin kellareiden päällä olevan n. 15-30 cm paksun maakerroksen poistaminen jatkuu. Alta paljastui tiivis laastilla muurattu kivikerros.
- Kijlin tontin ympäristössä muurattu pohjoisseinän alaosan saumat uudelleen ja tontin luoteissivulle muurattiin n.90 cm korkea antura, joka oli kiilamainen niin että kiilan kantana on tornin ulkoseinä. Anturan pohjoissivun pituus oli 83 cm ja länsisivun pituus n. 260 cm, sekä anturan kärjestä suora etäisyys tornin kylkeen 70 cm. Anturan pohja on vanha ja vain ed. mainittu korotus uutta.
- Rakennus P:n tyhjentäminen aloitettiin. Poistettiin hyllyköitä yms. puurakenteita.
- Päälinnan pohjoissiiven puolustustasolle D301 tehtiin kaksi erilaista kaidemallia.
- 28.5. Pihan tasoitus ja täryjyräys jatkuu. Meslöffin kellareiden päältä poistettiin maata ja sen seulominen aloitettiin. Eerikin tornista tasolla +89.31 länteen menevän käytävän suuta tuettiin paaluilla.
- Huoneen H 201-202 lattian raudoitus aloitettiin.
- 29.5. Ison linnanpihan tasoitustyöt jatkuvat. Pihan tasoituksessa luovuttiin alkuperäisestä suunnitelmasta sikäli, että näyttämön eteläpuolella piha jatkuu pohjois-eteläsuuntaisesti vaakatasossa (taso +) lämpökana-

van eteläreunaan asti, josta se nousee luiskan ylös näyttämöä kohti n. tasolle +82.28, mutta sen sijaan itä-länsisuunnasta piha viettä itään päin suunnilleen alkuperäisen suunnitelman mukaan, paitsi että itäpatterista lähtevän itä-länsisuuntaisen muurin pohjoispuolella piha tehdään aiottua korkeammaksi, jotta mainitun muurin eteläsivu jäisi näkyviin.

Maneesin pohjan puhdistaminen aloitettiin.

Huoneen H201-202 lattiarauhoitus jatkuu.

Eteläpatterista kaivetun maan seulonta jatkuu. Päälinnan läntisen kehämuurin käytävän umpeenmuurauksen purkamiseen ryhdyttiin kolmannen kerroksen tasolla Eerikin tornin länsipuolella olevasta huoneesta F303 käsin. Huone oli suorakaiteen muotoinen. Sen lattia oli tasolla +87.87 ja sen länsipäässä oli matala kivipenkki joka oli liitteessä seiniin. Koko itäseinä oli melko uutta umpeenmuurattua. Eteläseinällä, joka oli toinen huoneen pitkistä seinistä, oli ikkuna-aukko. Umpeenmuurattua käytävää yritettiin saada esille huoneen länsi- ja pohjoisseinistä, joiden purkamiseen ryhdyttiin. Huoneen pohjoisseinän paksuus oli n. 40 cm ja sen pohjoispuolelle samansuuntaisena oli ei-liitteessä vanha kehämuuri (kts. valokuva n:o ja kaivauskertomus).

30.5. Pihan tasoitustyöt jatkuvat näyttämön edustalla. Päälinnan läntisen kehämuurin eteläpäässä III-kerroksen tasolla olevan käytävän aukaiseminen jatkuu.

Rakennus P:n kolmannen kerroksen pohjois-eteläsuuntaisia väliseiniä alettiin poistaa.

Eteläpatterilla seulottiin maita, jotka sitten kaadettiin N104:n ja N105:n länsipuolella olevaan vanhan ja uuden muurauksen väliseen tilaan.

N103:een johtavien portaiden reunakiviä korotettiin, yhden laattakivivarvin verran.

Maneesin pohjan puhdistaminen jatkuu. Poistettiin pelkkiä roskia ja varsinaiset maat jätettiin toistaiseksi koskematta.

31.5. Pihan tasoitustyöt jatkuvat näyttämön edustalla.

Eteläpatterissa valettiin lämpökeskuksen lattia. Sen yläpinta tuli tasoon +77.10.

Meslöffin kellareiden päältä poistetun maan seulonta jatkuu. Maneesin pohjan puhdistus roskista jatkuu. P301:n pohjois-eteläsuuntaisten väliseinien purkaminen saatiin loppuun., Päälinnan läntisen kehämuurin 3. kerroksen itäseinän purkaminen edistynyt n. 80 cm:n matkan huoneeseen F303 pohjoisseinän vierustassa.

- 4.6. Piha itäosassa jatkettiin pihan tasoitusta ja täryjyräystä. Meslöffin kellareiden päällä olevia maita seulotaan edelleen. Läntisen kehämuurin +87.87 tasolla olevan huoneen F303 itäseinän puhkaiseminen jatkuu.

Huoneen H201-202 lattiaa raudoitetaan edelleen.

- 5.6. Pihan tasoitusta jatkettiin kasarmin eteläpuolella ja rakennus P:n koillispuolella Isolla linnanpihalla.

Päälinnan läntisen kehämuurin (tasolla +87.87) eteläosan huoneen F303 itäseinän purkaminen jatkuu. Itäseinään on tehty n.158 x 155 cm murtoaukko, jonka syvyys on n. 2m. Itäseinästä itään jatkunut umpeenmuurattu käytävä oli täynnä harmaata lohkokiveä, jotka oli muurattu yhteen nyt hyvin rapautuneella laastilla (tarkemmin kaivauskertomuksessa).

Päälinnan pohjoissiivessä yritetään avata Kuninkaansalin, E301 pohjoispäässä olevan takan savuhormia, joka oli n. 6,5 m takan pohjasta lukien ylös avoin. Hormin laskettiin jatkuvan huoneiden E402:n ja D203:n välistä harmaakiviseinää ylös siten että hormin suuaukko jäisi noin tasolle +95.85 alkavan tiili-muurauksen alle 362 cm päähän huoneen E402 länsinurkasta.

Tästä syystä ryhdyttiin piikkaamaan aukkoa mainittuun tiili-seinään, joka oli 1 1/2 tiilen paksuinen. Tiilet olivat tummaksipaltettuja venäläisiä tiilejä. Harmaakiviseinän päällä oli 2-3 cm:n paksuinen laastikerros, joka myös poistettiin.

Huoneen P301 luoteisnurkkauksesta poistettiin n.120 cm korkea revetointi. Länsiseinästä poistettiin n.230 cm:n pituudelta ja eteläseinästä n.120 cm:n pituudelta mainittua tiilimuurausta. Revetoinnin paksuus oli n. 13 cm ja se oli limitetty pelkistä juoksutiilistä.

Tiilet olivat kooltaan 28 x 13 x 7,5 cm. Eteläpatterilla ryhdyttiin rakentamaan lämpökeskukseen terästasoja, jotka tehdään A.Ahlströmin Varkauden tehtailla valmistetuista kylmä-

valssatuista laattateräksisistä Rasti-ritilöistä. Alempi teräksinen huoltotaso tulee tasoon +79.50 lepotaso tulee tasolle + ja ylempi huoltotaso +83.30. Työn arvellaan kestävän noin kuukauden.

6.6. Ison linnanpihan tasoitustyöt jatkuvat pihan pohjoispuolella.

Pihan tasoitustöiden yhteydessä jouduttiin muuraamaan Itäpatteriin liitteessä oleva itä-länsisuuntaista muuria uudelleen. Muuri sijaitsee käytävän K101:n länsipään pohjoispuolelta n. 2 m pohjoiseen. Mainitun muurin itäpäähän muurattiin 4 kerrosta laattakiviä, mutta muurin länsipäässä on vain yksi kerros uutta muurausta vanhan päälle, täten muurin korkeus tuli suunnilleen samaksi kuin välittömästi sen pohjoispuolella oleva piharakennus^{korkeus} (muurin pinta tuli tasolle +80.16 ja ennen se oli +80.00) Muurin eteläsivu jää näkyviin. Muurin pituus 6,6 m.

Eteläpatterilla seulotaan edelleen Meslöffin kellareiden päällä olevia maita.

Huoneen F303 tyhjennettiin puretuista kivistä ja laasteista ja uudelleen avattu käytävä huoneesta F303 itään tuettiin paaluilla. Käytävän eteläseinää ja kattoa ei ole vielä löydetty. Käytävän aukaisu jatkuu.

E402 ja D203:n välistä tiiliseinää on purettu 4 varvia harmaakiviseinän yläpuolelta 3 juoksu tiilen leveydeltä (tiilet: 23 x 13 x 6). Tiiliseinään puretun aukon länsipää on n. 3,5 m:n päässä huoneen länsiseinästä. Tiiliseinään tehdyn aukon kohdalla purettiin harmaakiviseinää 75 x 65 cm:n laajuudelta ja 25 - 35 cm:n syvyydeltä. Hormin päätä ei saatu esiin, vaikka sen laskettiin olevan mainitussa kohdassa seinää. Hormin pää oli paikannettu suureksi osaksi äänen perusteella siten, että koputettiin rautatangolla takasta käsin hormin ummassa olevaa osaa.

7.6. Isoa linnanpihaa tasattiin Eteläpatterin edustalla.

Huoneen N106:n pohjoissivun oviaukon itäpuoliskon anturan murtunut osa muurattiin uudelleen. Anturan leveys seinäpinnaasta lukien on 20 cm. Korjattavan osa korkeus 27 - 30 cm, jolloin antura ylettyi huoneen N106 kiinteän muurin pohjan korkeudelle, joka sijaitsi tasossa +81.40.

N106:n itäpuolelta johtaa Isolta linnanpihalta Eteläpatterille portaat, joiden alimman askelman murtunut länsipää (n. 60 cm:n pituudelta) korjattiin. Askelma on samalla tasolla kuin N106:n anturan yläpinta (+81.40)

Samalla korjattiin käytävästä O101 Isolle linnanpihalle johtavien portaiden itäpuolella oleva Eteläpatterin pohjoissivun antura n. 1 m:n pituudelta 110 cm:n päästä portaiden itäreunasta sekä 390 cm:n päässä portaiden pielestä itään oleva Eteläpatterin kulman antura n. 30 cm:n matkalta. Anturan murtunutta osaa oli 30 cm korkeudelta. Anturoiden leveys Eteläpatterin pohj.puolella 30 - 35 cm.

Meslöffin kellareiden päällä olevia maita seulotaan. Maan joukossa runsaasti tiilenkappaleita. Tiilimittoja:

12,5 x 6 x ?

12 x 5,5, x ?

13 x 8 x ?

8.6. Ison linnanpihan tasoitus jatkuu.

Meslöffin kellareiden päällä olevan maakerroksen poisto jatkuu.

Huone P301:n pohjoisseinän tiilirevetointi purettiin loppuun.

Huoneesta F303 itään lähtevästä käytävästä puhkaistiin yhteys Päälinnan itäsiiven eteläpään kierreportaisiin. Aukko oli laajuudeltaan vasta 50 x 80 cm. Kierreportaiden ja huoneen F303 välisen käytävän pohjoisseinästä on löytynyt kaksi harmaakivistä tehtyä pieltä, joiden välinen etäisyys on n. 80 cm (tarkemmin kaivauskertomuksessa).

10.6. Ison linnanpihan täryjyräys jatkuu.

Eteläpatterissa valettiin keskuslämmityskattilan alus tasolle +77.10. Kattilan pohja n. 2 x 2,8 m.

Huoneen P301 itäseinän tiilirevetointia ryhdyttiin purkamaan. Pienellä linnanpihalla alettiin täyttää itä-länsisuuntaista lämpökanavan kaivantoa länsipäästä,

Eteläpattereilla seulotaan Meslöffin kellareiden päällä olevia maita (N207 ja N208)

Päälinnan itäsiiven eteläpään kierreportaiden ja huoneen F303 välisen käytävän umpeenmuurausta puretaan edelleen.

- 11.6. Meslöffin kellareiden päällä olevia maita seulotaan edelleen. Ison linnanpihan täryjyräys jatkuu. Huoneen P301 itäseinän tiilirevetointia puretaan edelleen. Kasarmin Q itäpuolella olevat Isolta linnanpihalta Manee - siin johtavien portaiden R101 kivet muurattiin osittain uudetaan ja saumattiin.
- 12.6. Kasarmin pohjoisseinän kohdalla portaiden R101 alla olevassa holvissa kasarmin itäseinän lämpökanavaa varten purettu osa (kts. v:n 1967 päiväkirjaa) muurattiin uudelleen umpeen, siten että lämpökanava peitettiin Lecan-soralla ja soratäytteen itäpuolelle muurattiin seinä, joka ulottuu kasarmin itäseinän itäpinnan tasolle. Umpeenmuuraus on 90 - 110 cm syvä, josta varsinaista harmaakivimuurausta on 35 - 40 cm:n syvyydeltä. Umpeenmuuratun aukon leveys on 240 cm ja suurin korkeus 166 cm sekä pienin korkeus 80 cm. Meslöffin kellareiden päällä olevat maat saatiin seulotuksi loppuun ja ryhdytään varsinaisesti kaivamaan kellareita esiin (N207 ja N208)
- Huoneesta F303 poistetaan umpeenmuurauksesta irroitettuja kiviä ja laastia ja aloitetaan lattiatutkimus huoneen F303 ja Päälinnan itäsiiven eteläpään kierreportaiden välisessä käytävässä, jonka pohjoisseinän pituus on noin 4,5 m. Mainituksa käytävässä on 2 porrasaskelmaa jotka ovat n. 30 cm syviä ja n. 20 cm korkeita. Ne ovat tasoilla +88.65 ja +88.43 ja niiden itäpuolella oleva käytävän lattia +88.86 (kt. kaivauskertomus, Kts. liitepiirustus 12.6.-68).
- Pihan täryjyräys jatkuu.
- Huoneessa P301 puretaan itäseinältä tiilirevetointia. Revetoinnin alta paljastunut seinäpinta on pietty.
- Lämpökeskuksen kattiloiden asennus aloitettiin.
- Linnan ulkopuolella pohjoissivun kalliota ryhdyttiin puhdistamaan vedellä. Irtomaat poistettiin.
- 13.6. Linnan ulkopuolella pohjoissivun kallion puhdistus saatiin loppuun.
- Huoneessa P301 jatkuu tiilirevetoinnin purkaminen.
- Lämpökeskuksella asennetaan edelleen kattiloita paikoilleen. Asennuksen yhteydessä jouduttiin purkamaan n. 10 - 20 cm:n leveydeltä Eteläpatterin etelämuurissa lämpökeskukseen joh-

tavan tilapäisen aukon itäpieltä. Meslöffin kellareiden kaiva-
ukset jatkuvat. Kaivaminen aloitettiin itäseinästä, josta
edetään tasaisesti länteen, niin että kaivauksen syvyys on
45 cm. Pienellä linnanpihalla puretaan eteläkulmauksen teli-
neitä ja täytetään pihan pohjoissivulla oleva itä-länsisuun-
taista lämpökanavaa.

14.6. Pienen linnanpihan eteläosassa tutkimus ja mittaustöitä varten
olleet telineet purettiin.

Meslöffin kellareista kaivettuja maita seulottiin.

Huoneeseen P301 pohjois- ja itäseinän tiilirevetointia pure-
taan ja F303:n tyhjennys umpeenmuurausjätteistä jatkuu.

17.6. Vesiportin bastionin kaakkoissivustan 2.holviin pohjoisesta
katsoen on Matkaravonto Oy alkanut rakentaa kioskia, jonka
pohjan pinta-ala on sama kuin mainitun holvin pohja. Kioskin
alle on levitetty n. 25 cm:n sorakerros ja vain holviaukon
suulla on kaivettu laastinsekaista maata pois 15-20 cm, mut-
ta varsinaiseen muuripintaa ei ole kaivettu.

Lämpökeskuksella ryhdyttiin muuraamaan keskuslämmityskatti-
lan alustaa, joka tulee 37,5 cm korkeasta tiiliristikosta
ja sen päällä olevasta 31,5 cm korkeasta umpitiilimuuraus-
sesta, niin että kattilan aluksen koko korkeus on 71 cm.

Eteläpattereilla jatkuu Meslöffin kellareissa N208 kaivaukset.
Maassa on runsaasti tiilenkappaleita.

Tiilimittoja: 13 x 5 x ?

? x 7,5 x ?

14,5 x 6 x ?

Kaivaus ulottuu 40-50 cm muurinharjan alapuolelle. Kellarin
kaakkoisnurkassa (kojehuoneen länsipuolella) kohoavasta etelä-
muurista n. 90 cm pohjoiseen ja länsimuurista n. 80 cm länteen
alkaa n. 65 cm leveä, mahdollisesti savella muurattu itä-
länsisuuntainen muuri, jonka länsipäätä ryhdytään kaivamaan
esiin (kts.kaivauskertomus).

Huoneesta P301 koillisnurkassa tiilirevetoinnin alla oli huo-
neen P201 uunista tuleva hormi, joka nyt purettiin (kts.
purkaus- ja inventointikertomus.)

Linnan pohjoisella ulkosivulla Pohjoispatterin luona olevaa
kanavan parruja ryhdyttiin kaivamaan esiin. Parrujen päältä

ja välistä kaivettu maa koostui kulttuurimaasta, hakatuista lastuista, laastinkappaleista, luista ja palaneesta puusta. Kanavassa olevissa parruissa oli oksantyyvet selvästi jäljellä. Parruja oli kaikkiaan 4 kpl ja ne sijaitsivat itä-länsisuuntaisesti tasoilla +77.15 - +77.29. Näiden päällä tasolla +77.61 oli noin 12 x 4 cm:n lankku, jonka pituus oli n. 110 cm sekä tasolla +77.33 noin 390 cm pitkä hirsi jonka halkaisija oli n. 10 cm.

Mainittujen neljän hirren halkaisijat pohjoisesta lukien (1. hirsi jne., kts. työpiirustus, liite 17,6.68/1)

	itäpäähän halk.	länsipäähän halk.
1. hirsi	19 cm	20 cm
	16	15
	18	16
	20	19

Näiden neljän hirren alla on vielä ainakin kaksi halkaisijaltaan 10 cm puuta sekä puita, joita ei toistaiseksi ole kaivettu esiin. Näiden alempien parrujen välissä oli laastia, joka koostui kalkista ja hiedasta ja oli sävyltään vaalean ruskeaa.

Pienen linnanpihan eteläpuoliskossa tasaitetaan maita siten, että itä-länsisuuntaisesti pihan poikki kulkevaa muuria jätettiin muurin eteläpuolella esiin 28-30 cm ja tähän muuriin liitteessä olevaa kaakkois-luoteissuuntaista kaarevaa, eteläpäästään pyöteää muuria jäi esiin n. 10 cm. Viimeeksi mainitun muurin länsisivulla ryhdytään koekaivaukseen.

17.6.

Pohjoissiiven huoneessa D101-102 pohjoisseinällä keskimäärin tasolla +93.00 piikataan auki 3 holvikantaa, jotka on seinäpintaa tasausmuurattu tiileillä.

Tiilimittoja: 9 x 14 x 29
8 x 29 x ?
9 x 29 x ?
8,5 x 14,5 x ?
8,5 x 28 x ?
8 x 14,5 x ?

Useimmat tasoitusmuurauksessa käytetyistä tiileistä ovat vaaleaksipoltettuja. Aukihakattujen holvikantojen leveys on n. 30 cm ja syvyys 12 - 16 cm. Holvikantojen pohjalla on selviä palon jälkiä: mustunutta laastia ja hiilenpaloja.

Holvien pohjoisseinässä olevissa kannoissa oli kahdenlaista laastia. Kantojen pohjalla on vanhaa holvauslaastia, joka on sävyltään tumman ruskeaa ja sen kokoomus on: karkeaa hie-taa, kienoa hiekkaa, runsaasti pieniä kivensiruja (mustia) sekä kalkkia. Tämän laastin päällä on holvikantojen umpeenmuuraukseen käytetty laasti, jonka värisävy on holvauslaas-tia huomattavasti vaaleampaa, ts. hyvin vaalean ruskeaa ja se sisältää hienoa hiekkaa, runsaasti kalkkia ja kalkin si-ruja, pieniä kivensiruja, hiiltä, tiilenmuruja sekä puunmu-ruja.

Holvikantojen sekä ylä-että alapuolella oleva muurauslaasti on kokoomukseltaan samanlaista kuin kantojen umpeenmuurauk-seen käytetty laasti muuten paitsi seinän muurauslaastista puuttuivat hiilenkappaleet sekä tiilen- ja puunmurut. (kts. liite 17.6.-68/2)

18.6.

Huoneessa P301 on seinien tiilirevetointi purettu ja huoneen itä-länsisuuntaista väliseinää ryhdytty purkamaan.

Meslöffin kellareiden kaivaus jatkuu.

Huoneen P301 itä-länsisuuntaisen väliseinän purkaminen jat-kuu.

HUONEessa F303 suoritettu lattiatutkimus saatiin loppuun (kts. purkaus- ja inventointikertomus, kts. liite 12.6.68)

Huoneiden D203 ja E402 välissä on kaksi eriaikaan rakennet-tua yhdensuuntaista (itä-länsi) seinää, joiden välinen sau-ma tuli esiin Kuninkaansalin pohjoispäässä olevan takan hor-min aukaisun yhteydessä. Huoneen D203 eteläseinä on näistä kahdesta todennäköisesti vanhempi. Sen paksuus on 52 - 53 cm. Seinän yläpinta päättyy noin tasoon +95.85. Välittömästi edellämmainitun seinän eteläpuolella yhdensuuntaisena raken-nettu huoneen E402 pohjoisseinä on 90 - 82 cm paksu ja sen päälle, tasolla +95.85 on rakennettu samoin itä-länsisuuntai-nen 40 cm paksu tiiliseinä. Tähän tiiliseinään muurattua auk-koa jouduttiin hormin aukaisemisen johdosta laajentamaan 2 tiilivarvin verran ylöspäin.

Hormin ehjät seinät löytyivät E402:n pohjoisseinästä vasta tasosta +95.38, jolloin oli purettu harmaakivimuuria 47 cm. Hormi on suorakaiteen muotoinen, jolloin pohjois- ja etelä-seinä on 40 cm ja itä-länsiseinä 38 cm leveä.

Hormin seinää etsittäessä jouduttiin purkamaan E402:n pohjois-

seinän harmaakivimuurauksen pohjoisreunaa n. 60 cm yläpinnasta lukien ja n. 70 cm:n leveydeltä. (kts.työpiirustus liite 18.6.-68) sekä saman seinän eteläreunasta harmaakiviosan yläpinnasta 1 kivi n. 75 cm tiiliseinän itäpäästä mitattuna. Muutoin on harmaakiviseinien reunat pyritty säilyttämään koskemattomina.

19.6.

Meslöffin kellareiden esiinkaivaminen jatkuu 0-40 cm:n syvyydessä muurin yläpinnasta lukien.

Pienellä linnanpihan eteläpuoliskolla tasoitetaan keskelle kasattuja maita reunoille päin.

Huoneen E402: pohjoisseinässä jatketaan hormin aukaisua, sillä hormi on tukittu irtokivillä ylhäältä suunnilleen tasoon +92.30 asti.

Huoneen P301 itä-länsisuuntainen väliseinä on purettu pois ja huoneen seinistä ryhdytään hakkaamaan piki- ja laastikerrosta irti.

Läntisen kehämuurin huoneen F302 purettiin 55 cm:n paksuudelta umpeenmuurausta. Purettu kohta on huoneen itäseinän eteläpäässä. Umpeenmuurausta poistettiin n. 60 cm leveydeltä ja 127 cm paksuudelta. (kts.tarkemmin kaivauskert.)

Linnan pohjoisella ulkosivulla Pohjoispatterin pohjoispuolella olevaan kallioon louhittua kanavan hirret puhdistettiin ja valokuvattiin.

20.6.

Pienellä linnanpihalla läntisestä kehämuurista siipi E:hen johtavan puukäytävän tukipilarin pohjan kaakkois-luoteissuuntaisen kaarevan tukimuurin leveys on 75-80 cm ja korkeus 70 cm (alapinta on tasossa 79.90 - 79.79 ja yläpinta tasossa +80.49 - 80.60). Tukipilarin ympyrän muotoinen pohja, jonka halkaisija on n. 151 cm, on 151 - 156 cm korkea (alapinta on tasolla +79.04 - 79.09 ja yläpinta +80.60).

Ed mainitun tukimuurin ja -pilarin kohdalla alkoi luonnonmaa n. 84 - 90 cm:n syvyydessä yläpinnasta mitattuna. Muurauksessa oli käytetty laastia koko korkeudelta ja kivien välit oli saumattu. (Kts. liitepiirustus 20.6.-68 sekä valokuvat n:o).

24.6.

Meslöffin kellareiden (N207 ja N208) esiinkaivaminen jatkuu II kaivaustasossa (n. 40 - 70 cm syvyydessä muurinhar-

jasta). Noin 65 cm syvyydessä itäisemmässä huoneessa (n208) 58 cm itäseinästä länteen on pohjois-eteläsuuntainen hirsi, jonka paksuus on 14 x 14 cm. Hirren länsipuolella noin 50 cm muurinharjan alapuolella tasolla +85.13 - +85.19 on tiilistä ladottu taso (tiilimittoja: 28 x 14 x ?, 28 x 12 x ? 27 x 14,5 x ?). Tiilet on ladottu lappeelleen niin, että juoksusauma on pohjois-eteläsuuntainen. (kts.tarkemmin kaivauskertomus ja tutkimuspiirustus sign.23.5/44).

Huoneesta P301 irroitetaan edelleen piki- ja laastikerrosta harmaakivi- ja tiiliseinän pinnasta.

Ullakolla P401 olevia huoneen P301 kattotäytteitä tyhjenetään.

Läntisessä kehämuurissa huoneen F302 eteläseinässä ollutta aukkoa laajennettiin ja tästä yritetään avata mahdollista käytävää, joka on saattanut jatkua jonkin matkaa läntisessä kehämuurissa noin III-kerroksen tasolla huoneesta F302 etelään. Kun oli purettu noin 220 cm pitkältä, n. 120 cm leveältä ja n. 150 cm korkeudelta mainittua muuria ei käytävän seinistä tai katosta ja lattiasta ollut merkkejä. Todennäköisesti ei mainitussa paikassa ole ollutkaan käytävää, vaan purettu osa oli valumuuritekniikalla tehty.

25.6.

Huoneen E402 pohjoisseinässä olevan Kuninkaansalin takan hormin avaamista jatketaan. Hormia on avattu n.95 cm syvälle E402:n pohjoisseinän harmaakivimuurin yläpinnasta lukien. Adjutanfin rakennuksessa huoneessa H201-202 valettiin betonista lattiapinta tasolle +86.95.

Meslöffin kellareiden (N207 ja N208) kaivaus jatkuu.

Oopperajuhlien orkesterilavaa varten alennettiin Ison linnanpihan pintaa näyttämön edessä olevan itä-länsisuuntaisen lämpökanavan eteläpuolella n. 5-10 vm. (Pihapinta korotetaan ennalleen juhlien jälkeen.)

Kellotornin itäisellä ulkosivulla avattiin tasojen +98.50 - 99.90 välissä yläviistoon kulkeva n. 30 cm leveä ja 12-16 cm syvyinen ura. Uran mupeenmuuraukseen oli käytetty vanhoja tiilejä. Tiilimittoja: 16 x 8.5 x ?

16 x ? x 31

? x 8,5 x ?

Umpeenmuurauksessa käytetty laasti sisälsi: kalkkia, hienoa

hietaa, pieniä kiviä n. 2 - 4 mm, hiilen kappaleita ja tiilenmuruja. Laastin yleissävy on vaalean ruskea. Tämän laastin lisäksi oli umpeenmuurausta myöhemmin vahvistettu betonilaastilla. Uraan liittyvä nykyisen vesikaton alapuolella oleva tiiliumppeenmuuraus jätettiin toistaiseksi avaamatta.

Toimenpiteen tarkoituksena oli saada selkoa päälinnan pohjoissiiven alkuperäisen vesikaton muodosta, mutta johtopäätöksiä tästä ei nyt avatun uran perusteella voitu tehdä. (Liite 25.6.-68)

25.6.

Päälinnan pohjoissiiven huoneen D101 - 102 pohjoisseinällä sijaitsevista holvikannoista läntisimmästä holvikannasta kohtisuoraan ylös kulkeva n. 20 - 30 cm leveä ja n. 12 cm syvä ura, jonka tasaumuuraus hakattiin pois. Umpeenmuurattu ura oli n. 105 cm korkea. Uran tasaumuurauksessa oli käytetty vanhoja tiilejä. Tiilimittoja: 8 x 14 x ?

8 x 14.5 x ?

Tasaumuurauksessa käytetty laastin kokoomus oli sama kuin mainitulla seinällä holvikantojen umpeenmuuraukseen käytetty laasti (hienoa hiekkaa, runsaasti kalkkia ja kalkin siruja, pieniä kiviä, hiiltä sekä tiilen-japuunmuruja, kts. liitepiirustus 17.6.1968/2)

Kellotornin huoneen B203 itäseinällä olevan ikkunan ympäriltä hakattiin seinäpinta paljaaksi niin, että siinä oleva tiilimuuraus saatiin kokonaan paljaaksi ja osittain harmaakivistä muurattua seinää. Seinää peittää laastikerros, jonka päällä on keltaruskea maalikerros ja päälimmäisenä kalkkerros. Ikkunan kohdalla hakattiin paljaaksi seinäpintaa n. 120 cm:n leveydeltä ja n. 150 cm:n korkeudelta. Tarkoituksena oli tutkia millainen aukko on ikkunan kohdalla ollut, aikaisemmin, mutta ainakaan oviaukosta ei siinä ollut mitään havaittavia jälkiä. Ikkuna-aukon ympärillä seinämuurauksen tiilet ovat kooltaan 23 x 12 x 6 cm.

Pohjoispatterin eteläsivulla kasarmirakennuksen itäpään kohdalla, n. 90 - 94 cm Pohjoispatterin puolustustasanteen I301 alapuolella ulkoseinässä itä-länsisuuntaisesti vaakatasossa oleva n. 15 x 15 cm paksu ja n. 390 cm pitkä parru poistettiin. Parru oli kuulunut nykyisen kasarmin paikalla olevan rakennuksen kattorakenteisiin. Parrun ura seinässä oli n. 15 - 20 cm leveä ja 15 - 16 cm syvä. Samalla ryhdyttiin puhdistamaan muuraussaumoja, jotta seinää voitaisiin vahvistaa

alta betonilaastilla ja päälle muurata näkyvä saumaus kalkkilaastilla.

Pohjoispatterin pohjoisella ulkosivulla olevan kallionn louhitun kanavan kohdalla noin tasosta +77.30 ylöspäin puhkai-
ttiin Pohjoispatterin pohjoisseinän alaosaan n 120 x 140 cm:n
suuruinen aukko. Tarkoituksena oli tutkia, millainen oli mai-
nitussa paikassa mahdollisesti aikaisemmin ollut muurin
alitse menevä käytävä. Pohjoispatterin pohjoissivun kiinteä
muuraus on n. 100 cm vahvuinen. Sen takana oleva osa Poh-
joispatteria sisältää irrallaan olevia luonnonkiviä, tii-
lenpaloja, hiiltä, hiekkaa, savea ja laastikappaleita. Poh-
joispatterin sisustaa ryhdyttiin tyhjentämään alustavasti.
(kts. tarkemmin purkauksettomus)

Puolustuskäytävä B202:sta D301:een johtavasta Kellotornin
oviaukosta purettiin ovuaukon tiilipiielet, joissa 25 x 12
x 5,5 kokoisten tummanpunaisten tiilien lisäksi käytetty loh-
kottuja harmaakiviä. Oviaukon muuraukseen oli käytetty se-
menttikalkkilaastia.

Puolustuskäytävän D301:n länsipäässä olevan privettiin joh-
tavan ovuaukon itäpielen seinäpinta puhdistettiin hakkaamal-
la kivien julkipinnalta laasti pois.

Rakennus P:n huoneesta P301 kuniinkaansaliin E201 johtavat
puuportaat purettiin pois ja alta paljastuivat vanhat kivi-
portaat (kts. inventointikertomus).

27.6.

Adjutanttin rakennuksen huoneessa H202 on valutyöt lopetettu
on valutyöt lopetettu 25.6., jolloin valetun lattian pinta
tuli tasolle +86.95. Nyt aloitetaan tylyttien pystytys kol-
mannen kerroksen lattiavalua varten, joka tulee tasolle +90.50
Meslöffin kellareiden kaivaus jatkuu.

Huoneen P301 ikkunasyvennyksien kattona ja ikkunapenkkeinä
olevat betonilaatat poistetaan ja huoneen seinistä hakataan
piki irti.

28.6.

Pohjoispatterin eteläsivun kasarmin Q yläpuolella olevaa ul-
koseinää vahvistetaan saumoista betonilaastilla.

Meslöffin kellareilla N207:ää kaivetaan 70-75 cm syvyydessä
muurin harjalta mitattuna.

Eteläpatterin huonetta N104:ää tyhjennetään irtokivistä ja maasta.

Kellari E103 on rakennettu suoraan savipitoisen luonnonmaan päälle. Seinien alimmat kivet ovat keskimäärin 5-10 cm kookkaammat kuin ylimmät kivet. Luonnonmaan ja alimman kivivarvin välissä ei ole laastia, mutta seinien alimman kivivarvin kivien välissä on laastia, ts. seinät on muurattu alhaalta asti. Sen sijaan saumaus puuttuu kauttaaltaan. Seinien alimman kivivarvin suurimmat kivet on kiilattu pikkukivillä. Huoneen eteläseinään osittain liitteessä olevat portaat ovat muuten säilyneet ehjinä paitsi alimman portaan astinkivistä itäisin on irronnut muurauksestaan sen alla olevasta portaalile lisäkorkeutta antavasta kivistä. Kellarin E103 lattiaan itäseinän vieressä pohjoisseinästä eteläseinään ulottuva kaivantoa ryhdytään täyttämään. Eteläseinällä muurin alapinnan tasolle asti valetaan laihaa betonia, jossa sementin suhde soraan on 1:10.

Maneesin I101 länsipäässä kaivetaan maata pois peruskallioon asti. Kaivauksen alkaessa maata oli anturoiden yläpintaan asti. Päällimmäisenä oli 11-13 cm paksu kalkkilaastikerros. Sen alla oli hiekkaa, luonnonkiviä ja tiilenkappaleita.

Tiilimittoja: ? x 13,5 x 8

? x 14 x 8

1.7.

Rakennuksen P huoneen P301 kattotäytteitä tyhjennetään edelleen. Kattotäytteet ovat suurimmaksi osaksi turvetta, joka nyt on kuivunut ja murentunut pölymäiseksi.

Eteläpatterin huoneista N104 ja N105 irtomaita poistetaan.

Kellarin E103 itäosan etelämuurin alla olevan kaivannon täyttö laihalla betonilla lopetettiin, n. 145 cm seinän alapinnan alapuolelle toistaiseksi.

Pienen linnanpihan itä-länsisuuntaisen poikkimuurin eteläpuolella poikkimuurin ja läntisen kehämuurin kulmaukseen rakennetaan sadevesikaivo, joka tulee ulottumaan n. 60 cm poikkimuurin harjan alapuolelle, noin tasolle +79.60.

2.7.

Eteläpatterilla Meslöffin kellareiden huone N207 on kaivettu kokonaan 70-75 cm syvyyteen muurinharjasta. N 70 cm:n syvyydessä on tasainen laastikerros, jota ryhdytään poistamaan. (kts. kaivauskertomus).

Adjutantin rakennuksen H301-302 välipohjan betoniraidoitusta ryhdytään tekemään.

Huoneen E402:n pohjoisseinällä aukaistaan edelleen Kuninkaansalin E301 pohjoispäässä olevaa takan hormia. Hormi on auki nyt noin tasoon 93.85 eli n. 2 m E402:n pohjoisseinän harmaakivimuurin harjan alapuolelle.

Läntisen kehämuurin puolustuskäytävä F401:n eteläpäähän varastoidut laattakivet nostettiin pienelle linnanpihalle sen eteläpuoliskon laatoittamista varten.

3.7.

Meslöffin kellareilla N207:n kaivaus jatkuu. Kuninkaansalin pohjoispään takan hormin aukaisu jatkuu.

Adjutantin rakennuksen H301 - 302 betoniraidoitusta tehdään.

Lämpökeskuksen II-kerrokseen eteläseinän läntisen ampuma-aukon pohjoispuolisella tasanteella olevien öljysäiliöiden väliin muurataan 120 cm korkea, 470 cm pitkä ja 12 cm (5") paksu pohjois-eteläsuuntainen tiiliväliseinä.

Pienellä linnanpihalla, E-siiven ja läntisen kehämuurin kulmaukseen tehtiin sadevesikaivo, samaan korkeuteen kuin pihan länsipuolellakin oleva sadevesikaivo.

4.7.

Lämpökeskus. II-kerroksen eteläseinän läntisen ampuma-aukon pohjoispuolisella tasanteella olevien öljysäiliöiden itäpuolelle muurataan täyskorkea pohjois-eteläsuuntainen seinä, jonka pituus on 470 cm ja paksuus 16 cm. Seinän pohjoispäähän tehdään öljysäiliöiden hoitoaukko 117 cm:n korkeudelle tasanteen lattiasta. Hoitoaukko on 84 cm leveä ja 102 cm korkea.

Meslöffin kellareiden huoneessa N207 on 65 - 70 cm:n syvyydessä muurinharjasta epätasainen kalkkilaastikerros (paksuus keskim. 10 cm) joka puuttuu huoneen itäpäästä kokonaan. Kaivauksista jatketaan 100 cm:n syvyyteen muurin harjasta. Kaikki N207:stä kaivettu maa on täytemaata, joka seulottiin. Irto löydöt ovat pääasiassa rautanauloja, savipiipun paloja yms. Rahoja ei ole löydetty.

5.7.

Kuninkaansalin E301 pohjoisseinällä olevan takan huoneen R402 pohjoisseinän harmaakiviosaan päättyvä hormi saatiin kokonaan avatuksi.

Hormi oli tukittu puisilla lieriönmuotoisilla huhmarella, joka on pinnaltaan hieman hiiltynyt. Huhmare on 58 cm korkea ja halkaisijaltaan 29 cm. Huhmareen malja-osa on 21 cm syvä ja sen suun halkaisija 24 cm. Maljaosan pohja on n. 4 - 5 mm paksua rautaa. Rautapohjan korkeus on 8 cm ja halkaisijan suussa 14 cm. Huhmareen päälle oli hormin täytteenä tiilejä ja tiilenkappaleita. Tiilimittoja: 30 x 13 x 7,

13,5 x 7

12,5 x 7

Lisäksi oli hormin täytteenä laastin kappaleita, esim 14 x 9 x 6-kokoinen, lohkottuja kiviä, 60 cm pitkä ja 7 x 14 cm paksu puu sekä rautakuula (halkaisija 5,5 - 5,8 cm).

Ehjänä säilynyt hormi alkaa vasta n. 70 cm huoneen E 402 pohjoisseinän harmaakivimuurin harjan alapuolelta. Hormi on kooltaan suunnilleen:

5.7. Lopetettiin työt linnassa kolmeksi viikoksi kesälomien johdosta.

29.7. Työt aloitettiin.

Meslöffin salin N105:n kaivauksia jatketaan anturoiden puolivälistä luonnonmaahan saakka (tasolta +79.80 eteläseinän puolella ja +79.80 eteläseinän puolelta ja +79.85 pohjoisseinän puolella). Kaivettu maa seulotaan. Maa on täytemaata ja koostuu: multaa, hiekkaa, laastin- ja tiilenkappaleita, laasinpaloja, hiiltynyttä ja lahonnutta puuta. Täytemaasta löydettyjen tiilien mittoja: 13 x 8 x ?

13 x 8 ?

(kts. tarkemmin kaivauskertomus).

Meslöffin kellareiden N208:ssa ryhdyttiin poistamaan tasolla +85.13 - 85.19 ollutta tiilikerrosta.

Tiilimittoja: 27 x 14 x 6

28 x 12,5 x 7

26,5 x 12 x 7

(kts. tarkemmin kaivauskertomus)

Rakennus P:n ullakolla (P401) poistettiin edelleen lattian päällä ollutta maatäytettä, joka sisälsi pääasiassa mullansekaista maata ja isohkoja kiviä (esim. 20 x 16 x 8).

Adjutanttin rakennuksen katon purkaminen aloitettiin. Päälimmäisenä on n. 1,5 mm:n pelti ja alla 14 x 3,5 cm:n vahvuinen kattolaudoitus.

Adjutanttin rakennuksen ullakon H301 - 302 seinät inventoitiin, katon purkamisen yhteydessä.

30.7.

Adjutanttin rakennuksen ullakon H301 - 302 pohjoisseinällä olevaa tiilirevetointia korotettiin betonitasoituksella tasolle +91.24. Sen alle jäivät molemmat pohjoisseinän itäpäässä tasoilla +90.60 - 91.25 olleet ikkunat. (Kts.liitepiirustus 30.7.68)

Eteläpatterilla olevan itäisen Meslöffin kellarin N208 pinta-ala on n. 14 m² (eteläseinän pituus 440 cm, länsiseinän 250 cm, pohjoisseinän 470 cm ja itäseinän 380 cm). Noin tasolta +84.90 eli 60 - 100 cm muurinharjan alapuolella kaivettiin esiin 6 pohjois-eteläsuuntaisesti olevaa hirttä, joiden keskimäär. etäisyys toisistaan on 70 cm, paitsi kahden läntisimmän, joiden väli on 40 cm. Hirsien leveys on 20 - 23 cm ja paksuus n.7 cm. Kolme (3) itäisintä hirttä ulottui huoneen poikki eteläisimmästä pohjoisseinään Hirret päättyvät seinien sisäpintaan ilman mitään tartuntaa. Kolmea itäisintä hirttä lukuunottamatta ovat hirret vain osittain säilyneet.

31.7.

Adjutanttin rakennuksen H301 - 302:n luoteisnurkassa olevan porrashuoneen F302 eteläseinän länsipäähän tehtiin palkin kantaa varten syvennys, joka leveydeltään ulottui läntiseen kehämuuriin asti. Syvennyksen pohja tuli tasolle +90.30, josta se jatkuu koko porrashuoneen korkeudelta. Syvennys on 40 cm leveä ja 35 cm syvä.

Samoin H301 - 302 pohjoisseinällä porrashuoneen itäseinän ja huoneeseen D101 johtavan oviaukon välissä olevan venäl. tiilimuurausta madallettiin n. 50 cm, tasoon +90.30 asti n. 80 cm leveydeltä betonipalkkia varten. (tiilimittoja: 24 x 12 x 6).

H 301 - 302:n koilliskulmasta murretaan seinään oviaukko, joka johtaa tulevasta naisten WC:stä siipi D:ssä oleviin

keskuskierreportaisiin.

Päälinnan pohjoissiiven vesikaton purkaminen aloitettiin.

Eteläpatterin N207:n kaivaus jatkuu. Täytemaata on poistettu n. 110 cm muurinharjalta alaspäin. (kts.kaivauskertomuksesta tarkemmin).

Isolta linnanpihalta Suvorovin linnakkeeseen johtavan käytävän K101 pohjakaivaukset aloitettiin. Käytävän itäpään edestä poistettiin pintamaakerros. Sen alta tasolta +78.12 paljastui laatoitus, joka kuului käytävän K101 laatoitukseen (kts.tarkemmin kaivauskertomus). Tämä käytävän itäpään edessä laattakivin peitetty alue oli kooltaan 159 (pohjois-eteläsivu) x 213 (itäsisivu 193 cm) cm. Laattakivet ovat pienempiä ja ohuempia kuin käytävässä. Laattakivien alla on multa-hiekkasavimaata.

1.8.

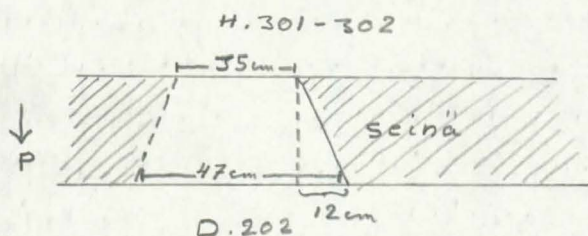
Adjutanttin rakennuksen H301 - 302 tiilistä muurattu itäseinän läntinen sisäpinta madalletaan 15 - 20 cm syvyydeltä ja seinän yläpinnasta n. 60 cm alas tasoon +90.25 betonipalkkia varten. Samoin palkkien kantaa varten tehtiin läntisen kehämuurin itäiseen ulkoseinään välittömästi H301 - 302 eteläseinän pohjoispuolelle koko jonka leveys on n.45 cm, syvyys 60 cm ja korkeus n.130 cm. Kolon pohja on tasossa +90.25.

Adjutanttin rakennuksen H301 - 302 eteläseinässä n. tasoon +90.63 - 90.70 on 12 kattoparrun koloa, joiden ympäriltä jouduttiin poistamaan tiilejä samalla kun ed.mainittu seinää sisäpuolelta n.40 cm paksuudelta madalletaan tasoon +90.80. Seinän eteläisen ulkosivun yläpinta jää tasoon +90.97 - 91.00.

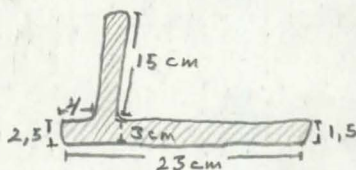
Huoneen H301 - 302 koilliskulmaan oviaukkoa puhkaistaessa tuli esiin huoneen D202 ja H301-302 välisestä seinästä ikkuna-aukko, jonka alareuna on tasolla +91.65. Ikkuna oli tiilillä umpeenmuurattu. Tiilimittoja:24 x 12 x 5,5.

Erityiset ikkuna-aukon pielet puuttuvat, sillä D203:n eteläseinä jatkuu saumattomasti ikkunan molemmin puolin. Länsipieli on muurattu käyttämällä pieniä kiilakiviä. Sen muurauslaasti on vaaleanruskehtavaa ja sisältää kalkkia, hienoa hietaa sekä kiviä, raekoko 3 - 4 mm. Seinän muurauslaasti 30-40 cm ikkunan yläpuolella on kokoomukseltaan muuten täysin samanlaista, paitsi että seinän muurauslaastissa on lisäksi sepeliä (10-20 mm).

Ikkunan korkeus on noin 50 cm, leveys 35 cm ja länsipielen syvyys 80 cm. (Itäpieli ja aukon kattoholvaus purettiin ennen kuin ne ennätettiin mitata ja kuvata). Ikkuna aukeaa huoneeseen D202 siten, että D202:n puoleinen osa ikkuna-aukon pieltä on 12 cm lännempänä kuin H301-302:n puoleinen osa. Ikkuna-aukon leveys D202:n puolella on n.47 cm ja H301 - 302:n puolella n.35 cm.

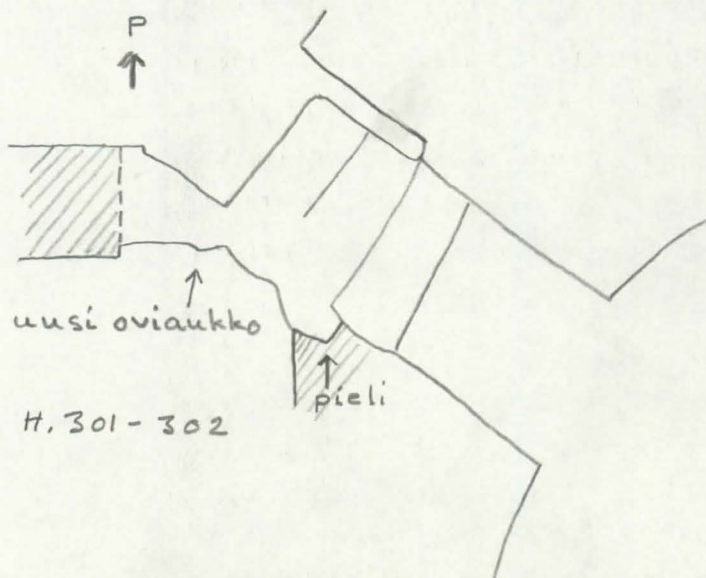


Ikkunan länsipielen yläpuolelle, H301 - 302 pohjois- ja ^{koil-} ~~kaak-~~ ^{lis} keisseinän taitteeseen on seinän sisään muurattu n.4 mm paksu suorakuliota muistuttava rauta:

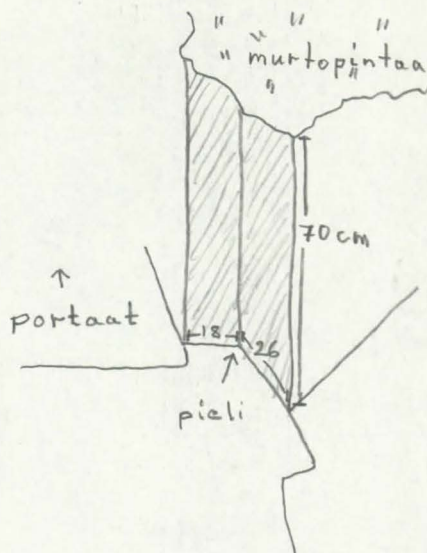


länsipielen yläpuolella seinämuurauksen sisässä ollut kulmarauta.

Oviaukko puhkaistiin H301 - 302:n koillisseinään, jolloin itäseinän eli D-siiven keskuskierreportaiden eteläseinästä löytyi vastikepieli kierreportaiden pohjoisseinän pielelle tasolta +90.56 ylöspäin. Molemmat pielet yhdessä muodostavat eräänlaisen ovenuurteen kierreportaikossa. Eteläpieltä on säilynyt ehjänä vain 70 cm lattiasta ylös. Pielen muodostama



nurkkaus on noin 110° . Pielen eteläsivun leveys on 26 cm ja itäsivun 18 cm. Pielin on muurattu umpeen ilmeisesti D201-202:n eteläseinää muurattaessa. Pielen kohdalle rakennetun seinän muurauslaasti on vaalean ruskehtavaa ja sisältää kalkkia ja isoja kalkinmuruja, hienoa hietaa, hiilen muruja, kiviä 3-4 mm sekä sepeliä, 10-20 mm. (Kts.liitepiirustus 1.8.1968).



pieli kts. kaakkoon

Eteläpatterilla N207:ssä jatkuvat kaivaukset noin 80 cm muurin harjan alapuolella eli tasosta +84.50. Täytemaa on sorahiekka-savimaata, jonka seassa on laastinkappaleita. Välillä suoritetaan koeseulontaa.

Kellarin N105 täytemaita poistetaan. Noin 60 cm anturoiden yläpinnasta, tasosta 79.80 - 79.60 tulee esiin lahoja hirssiä. Kaikki maa seulontaan.

Käytävän K101 laatoituksen poistaminen aloitettiin varsinaisesti. Laattakivet oli muurattu toisiinsa sementti-kalkkilaastilla. Laatoituksen alla on hiekka-multa-savimaata sekä laastin- ja tiilenkappaleita. (Kts.kaivauskertomus)

2.8. Päälinnan pohjoissiipi D:n vesikatto purettiin loppuun ja kattotuoleja aletaan purkaa.

Käytävä K101 kaivaus jatkuu.

Eteläpatterilla huoneiden N105, N207 ja N208 kaivaukset jatkuvat.

Adjutantin rakennuksesta H301-302 jatkuu oviaukon puhkaisu D-siiven keskuskierreportaisiin.

5.8. Päälinnan pohjoissiipi D:n kattoluolien purkaminen jatkuu.

Huoneen P301 itäseinän seinärappausta irroitetaan.

Huoneesta N105 kaivettuja maita seulotaan.

Kellarin N207 kaivaus jatkuu 120 cm syvyydessä ja kellarin

N208 80 cm syvyydessä. Kummastakin esiinkaivettu maa on täytetty maata.

Käytävän K101 kaivaus ulotetaan n. 2,5 m itäpatterista länteen käytävän K101 levyisenä. Samalla rakennetaan käytävän edustalle sadevesikaivo, jonka putkisto johdetaan sen kautta Suvorovin kamaraan.

Huoneen D101 eteläseinän länsipäähän on avattu aukko H201:een noin 260 x 280 cm kokoisena. Aukon yläpuolella on seinää n. 155 cm leveydeltä muurattu savilaastilla tasoon +91.45 asti. Mainitusta kohdasta jouduttiin seinää purkamaan vielä, että H301-302:n lattian betonipalkit saataisiin upotetuksi seinään. Tasoilla +91.10 - 91.45 purettu seinä on 35 - 45 cm paksu. Seinä oli hyvin keikkoa ja purkautui osittain itsensä.

Aikaisemmin avatun oviaukon itäpielen yläpuolelta puretusta kohdasta paljastui tiilestä muuratun vanhan oviaukon itäpieltä. Vastaavaa länsipieltä tai oven yläreunaa (kamaraa) ei enää ollut.

Purettaessa itäpielestä löytyi kaksi erillistä pielirakennelmaa. Päälimmäinen eli läntisempi osa oli muurattu sekä tiilistä että harmaakivistä. Tiilimitat: 29 x ? x 7,5 cm
? x ? x 7,5
? x 13 x 7,5

Tässä käytetty muurauslaasti on samaa, jota on käytetty D-siiven eteläseinän muuraamiseen pielen länsipuolella. Laasti on vaalean ruskeaa ja sisältää kalkkia ja vähän kalkinmuruja, hiemoa hietaa, pieniä kiviä (n.3 mm) sepeliä (7-10 mm) sekä hiilen siruja. Tämä läntisempi pielirakennelma oli melko rikkinäinen. Sen korkeus oli n.110 cm kaikkiaan (kts.inventointikerotmus 15.7. - 15.8.1966 Päälinnan pohjoissiivestä). Välittömästi tämän päälimmäisen pielirakennelman itäpuolella oli ehjänä säilynyttä itäpieltä 85 cm eli tasolta +90.10 tasolle 90.95. Sen tiilit olivat kooltaan 29 x 13 x 7,5 cm. Pieli oli limitetty siten, että sen länsipinta muodostui pääasiassa pelkistä juoksutiilistä. Muurauslaasti erosi hieman päälimmäisen pielirakenteen laastista sisältäen kalkkia ja kalkin siruja (runsaammin kuin edellisessä), hienoa hietaa, pieniä kiviä (n.3 mm), hiilenpaloja sekä hyvin vähän tiilimuruja. Samaa laastia oli käytetty myös välittömästi pielen itäpuolisen harmaakiviseinän muuraamiseen.,

Vanhan oviaukon paikalle muuratun seinän kivistä useimmat olivat nokeentuneita samoin kuin laastissa oli kokonaisia hiilenkappaleita. Tasolla +91.40 olevien kivien alapinnat olivat vielä nokeentuneet, mutta sen yläpuolella olevassa muurauksessa ei ole mitään vastaavaan viittaavaa. Mahdollisesti vanhan oviaukon kattoholvaus on ollut tasolla +91.40, sillä tällä korkeudelta löytyi aukon länsipielen fragmentteja, ei kuitenkaan tiilejä. Aukon leveys olisi ollut n. 130 cm.

6.8.

Päälinnan pohjoissiipi D:n vesikaton kattotuolien purkamisen saatiin loppuun. Hirsissä oli vuosiluku 1874.

Kellareiden N207 ja N208 kaivaukset jatkuvat.

Huoneesta N105 poistetut maat (multaa ja hiekkaa) levitettiin Ison linnanpihan kurttiini V:tä kohti viettävälle luis-kalle.

Käytävä K101 kaivaus jatkuu.

Adjutantin rak. huoneesta H201-202 Kuninkaansaliin johtavan käytävän H203 länsiseinän v.1932 tiillistä tehty yläosa purettiin samoin tyhdyttiin purkamaan käytävän kattoa ja puurakenteista, pinnaltaan rapattua eteläseinää.

Käytävän seinien purkamisen yhteydessä otettiin laastinäyte E-siiven läntisen ulkoseinän peiterappauksesta Kuninkaansaliin johtavan, 1930-luvulla puhkaistun oviaukon alapuolelta. Peiterappauksen pinta on slammattu. Laasti on vaalean punaista, melko tiivistä ja kovaa. Se sisältää kalkkia, karkeaa hietaa ja kiviä (1-2 mm).

7.8.

Adjutantin rak. ullakon tiilliseinää purettiin ullakon harmaakiviseinän eteläpuolelta 180 cm levydeltä 86 cm tasoon +90.15 asti. Seinän paksuus on 72 cm.

Rakennus P:n III-kerroksen sisäseinien rappauksen poistaminen jatkuu.

Käytävän K101 kaivaus on n.45 cm syvyydessä laatoituksen alapuolella. Poistettu soransekainen täytemaa seulottiin, mutta mitään mainittavia irtolöytöjä ei ole tehty.

Kellarin N207 kaivaus on 140-160 cm syvyydessä.

Huoneesta N105 poistettiin tasolta +79.80 - 79.60 löytynyt hirret sekä muutamia suurehkoja irrallisia kiviä, joiden

laakeat yläpinnat olivat vaakatasossa. Sekä hirsien että kivien alla tasolla +79.35 - +79.38 oli lahonneita ja osittain maatumeneita laudanjäännöksiä koko huonetilan pohjan alueella (kts.liitepiirustus 7.8.68).

8.8. Eteläpatterilla huoneen N207 kaivaus jatkuu n. 160 cm:stä ja N208:n kaivaus n. 115 cm:stä alas. Kummastakin poistettu maa oli pääasiassa hiekkaa ja soraa.

Suvorovin linnakkeessa käytävästä K101 kaakkoon kaivetaan viemäriojaa Paksun bastionin suuntaisena siten, että oja päättyy Suvorovin kanavaan. Oja on n. 100 cm syvä ja n. 80 cm leveä.

Päälinnan E-siiven kellarin E101 pohjoisseinän itänurkasta länteen kaivettiin 135 cm leveän anturan valua varten maata 160 -170 cm korkeudelta ja 100 cm paksuudelta muurin alla. Pohjoisseinä oli tehty suoraan savimaan päälle. Muurauslaastia oli käytetty jo alimman varvin kivien välissä.

9.8. Kellarin E101 pohjoisseinän itäosan antura valettiin betonista siten, että sen julkipinta tuli 10 cm seinäpintaa taemmaksi.

Rakennus P:n II-kerroksen sisäseinien purkaminen aloitettiin.

12.8. Adjutantin rakennuksen ullakon H301-302 itäseinän harmaakiviosan eteläpäästä (126 cm pohjoisnurkasta etelään) puretaan seinän läntistä pintaa n. 60 cm paksuudelta, 50 cm leveydeltä ja n. 255 cm korkeuteen tasosta +90.25. Purettu osa oli samalla D-siiven kaakkoispuolen kierreportaiden länsiseinää, joka kääntyy n. 90° kulmassa E-siiven läntistä ulkoseinää kohti. Ullakon H301-302 harmaakivisen itäseinän koko leveys on 176-178 cm. Seinässä, pohjoispäästä 126 cm ja eteläpäästä n. 50 cm kulkee pystysauma, jonka pohjois- ja eteläpuolinen itäseinän osa eivät ole liitteessä toisiinsa 50-55 cm syvyyteen itäisestä ulkopinnasta, mutta noin 55-60 syvyydessä vaikuttaa koko itäseinän muuraus liitteiseltä. Saumankohdalla esiintulleen itäseinän eteläpinnassa rappauslaastia oli 1-1,5 cm paksuna kerroksena. Se oli vaalean ruskeaa ja sisälsi kalkkia, hienoa hietaa, kiviä (3-4 mm) sekä hiilimuruja. Sauman eteläpuolella olevan, ei-liitteeseen muuratun itäseinän kulmauksen muurauslaasti oli täysin samanlaista kuin seinän pohjoispään muurauslaasti (kalkkia,

hienoa hietaa, 3-4 mm kiviä ja 10-20 mm:n sepeliä. Väri vaalean ruskehtavaa).

Adjutanttin rakennuksen ullakon H301-302 pohjoisseinän tiilirevetointiin (yläpinta tasolla +90.85 - +90.90) hakattiin ilmanvaihtokanava, joka sijaitsee n. 45 cm pohjoisseinän savuhormista länteen (ja n. 100 cm uuden betonikorotuksen länsireunasta itään, kts. liitepiirustus 30.7.68). Ilmanvaihtokanava on 38 cm syvä ja 85 cm leveä ja se tulee jatkumaan kohti suoraan huoneen H201-202 alapuolella.

Rakennus P:n II-kerroksen tiilisten väliseinien purkaminen jatkuu ja III-kerroksen lattiahirsien välistä poistetaan täytteenä ollutta savensekaista multaa, sammalta ja soraa.

Käytävä K101 anturoiden esiinkaivaminen jatkuu ja samalla käytävään lasketaan putkistoa, joka johtaa käytävän länsipään edustan sadevesikaivosta Suvorovin kanavaan.

Kellarin N105 anturoiden esiinkaivaminen jatkuu. Tasoilla +79.35 - +79.38 olleiden lahonneiden lautojen alla on laastinsekaista soramaata.

Kellarin N107 kaivaus on 160 - 170 cm ja N108 kaivaus n. 80 cm syvyydessä muurin harjan alapuolella.

13.8. Työt kuten edellä.

14.8. Adjutanttin rakennuksen huoneen H301-302 lattiaa raudoitetaan valua varten.

Käytävän K101 länsipään eteen valettiin sadevesikaivo.

Työt muuten kuten edellä.

15.8. Päälinnan kellarin E101 pohjoisseinän alla itänurkasta ovi-aukon länsipieleen kaivetaan tila betonista velettavaa anturaa varten. Seinän alla oleva maa on puhdasta savea.

Muut työt kuten edellä.

16.8. Työt kuten edellä.

19.8. Paksun bastionin pohja puhdistetaan. Kasematti L103:sta poistettiin irtosorat ja laastinkappaleet.

Muut työt kuten edellä.

- 20.8. Adjutantin rakennuksen H301-302 lattiaholvi valettiin. Eteläpatterin huoneessa N208 jatketaan kaivauksia, tasolla +84.10 - 83.85. Huoneen täytteenä ollut maa oli pääasiassa savea ja soraa. Lisäksi siinä oli jonkin verran palaneen puun jätteitä, tiilenpalasia ja laastinmuruja. Muut työt kuten edellä.
- 21.8. Adjutantin rakennuksen H301-302 seiniä laudoitetaan betoni-
valua varten. Eteläpatterilla N208:n kaivaus jatkuu. Lämpökeskuksen kohdalla Eteläpatterin eteläisestä ulkoseinäs-
tä n. 90 cm etelään aletaan muurata savupiippua, jonka halkaisija on n. 80 cm. Savupiipusta 65 cm länteen ja Eteläpatterista 80 cm etelään kaivettiin venttiilikaivon (öljyntäyttöjohdon vanttiili) pohjaa varten 60 -63 cm syvä kuoppa, jonka halkaisija on 120 cm. Viimeeksi mainitussa kaivannossa oli neljä (4) maakerrosta. Päälimmäisenä oli 13-16 cm multaa ja laastinkapplaaita, sen alla oli 6-7 cm kerros kärkeä hiekkaa. Tätä seurasi 16-20 cm paksuinen kerros multaa ja tiilimurskaa ja alimpana oli 22-26 cm paksuudelta hiekkaa tiilimurskaa ja tiilenkappaleita sekä laastinpaloja. Itäpatterissa ryhdyttiin puhdistamaan huoneen K102 (käytävän K101 pohjoispuolella oleva huone) pohjaa. Huoneessa on tarkoitus aloittaa kaivaus vanhan kehämuurin itäreunan esiinkaivamiseksi.
- 23.8. Työt kuten edellä.
- 26.8. Adjutantin rakennuksen H301-302 seiniä laudoitetaan valua varten. Eteläpatterin eteläpuolella savukanavan ja -piipun laudoitustyöt jatkuvat. Eteläpatterilla huoneen N208 kaivaukset jatkuvat tasosta +82.80 - +83.00 alaspäin. Kaivettu maa on savi-hiekka-sora-täytemaata.
- 27.8. Adjutantin rakennuksen H301-302 pohjoisseinän laudoitus ja itä-länsisuuntaisen väliseinän raudoittaminen jatkuvat.

Kellarin E101 pohjoisseinän länsipään alus on kaivettu anturanvalua varten. Anturaa varten kaivettiin 120 cm syvä (seinän eteläisestä sisäpinnasta vastakkaisella puolella olevaan vahvistusbetoniin asti), 123 cm korkea ja 175 cm leveä tila.

Rakennus P:n II-kerroksessa hakattiin laasteja pois koillisnurkasta ja eteläseinän länsiosasta lattian yläpuolelta.

Paksun bastionin kasematit L102, L104 ja L105 tyhjennettiin ja puhdistettiin.

Eteläpatterilla N208:ssa kaivaukset jatkuivat tasolle +83.35 - 82.40.

Eteläpatterin eteläpuolella valettiin savukanavan ja -piipun pohja.

28.8. Kellarin E101 pohjoisseinän länsipäähän valettiin betoni-antura.

Muut työt kuten edellä.

29.8. Päälinnassa siipi E:n läntiseen ulkoseinään hakataan kaksi palkinkoloa (n.30 x 25 cm), koska Adjutanttin rakennuksen katto jatkuu H201-202:sta Kuninkaansaliin johtavan käytävän H203 kohdalla E-siipeen asti. Pohjoisempi palkinkolo tulee välittömästi seinän pohjoispäähän tasolle +92.85 ja eteläisempi 170 cm pohjoispäästä tasolle +92.25.

Päälinnan pohjoissiiven huoneen D103 lattiasta poistettiin 5-20 cm paksu täytemaakerros ja aloitettiin lattiakaivaus. Huoneen luoteisnurkassa on peruskallio esillä 275 - 290 cm pohjoisseinästä etelään ja 100 - 120 cm länsiseinästä itään. Peruskallion itäpuolella itäseinään asti sekä eteläpuolella ja huoneen kaakkoisnurkassa oli mukulakiveys, jota peitti mullasta, tiilimurskasta, laastinpaloista ja lahosta puusta muodostunut 3-5 cm maakerros. Mukulakivet ovat kooltaan n. 23 x 18, 15 x 5 cm. Noin 250 cm eteläseinästä pohjoiseen melko tasaisesti itä-länsisuuntaisena kulki raja, jonka eteläpuolella portaiden ja länsiseinän välinen alue oli korotettu tiilillä, joiden välissä ja päällä oli laastia, joka oli melko kovaa ja ruskeaa. Laasti sisälsi kalkkia, karkeaa hietaa, 2-3 mm:n kiviä, jonkin verran 10-20 mm:n sepeliä sekä tiilen muruja. Tiilistä ei voinut saada mittoja sillä ne murenivat pahasti esiinkaivettaessa, eikä kaivausta toistai-

seksi tehty kuin huoneeseen D102 johtavan oviaukon edustalla sillä lattia täytyi peittää laudoituksella kattotöiden takia. Näiden tiilien välistä lattian täyte- maasta löytyi markan raha vuodelta 1938.

Eteläpäässä huonetta lattiatasosta alaspäin johtavat portaat koillis-lounaskuunnassa keskuskierreportaisiin. Porrassyvennyksen kumpikin pitkä sivu on reunustettu 50 - 55 cm leveydeltä laattakivillä, jotka ovat kooltaan n. 40 x 45 cm, 47 x 65 cm. Portaiden edustalla laattakivillä katettu alue ulottuu itäseinästä 196 cm länteen porrassyvennyksen koillisreunan suuntaisena ja syvennyksen luoteisnurkasta 80 - 82 cm koilliseen (kts. tarkemmin liite 29.8.68). Laattakivet on yhdistetty muuraamalla toisiinsa. Huoneen lattian täyte- maassa oli paikoitellen runsaasti hiiltä.

Huoneen lattiakaivausta jatketaan myöhemmin, jolloin siitä tehdään myös tarkemmat tutkimuspiirustukset.

Rakennuksen P III-kerroksen lattialankutus on saatu kokonaan esille ja puhdistetuksi. Lankutus on itä-länsisuuntaisesti pohjois-eteläsuuntaisten niskahirsien päällä. Lattialankutus on kahdessa kerroksessa siten että ylemmän lankun keskiviiva on aina kahden alimman lankun välisessä liitekohdassa. Alemman kerroksen lankut ovat n. 24 cm leveitä ja 4 cm paksuja. Ylemmän kerroksen lankuista osa on samankokoisia osa hieman kapeampia.

Rakennus P:n III-kerroksen lounaisnurkassa puhkaistiin toisen kehämuurin eteläpäässä olevien kierreportaiden ulos portaittain kapeneva suppilomainen ikkunan umpeemuurattu suuaukko. Ikkuna on ollut avoin isolle linnanpihalle päin ja se on muurattu umpeen ilmeisesti samaan aikaan kuin rakennus P rakennettiin. Umpeenmuuraus on suoritettu vain yhden harmaakiven paksuudella (n. 25 x 15 x 10 cm). Umpeenmuuraus purettiin vasta osittain (kts. tarkemmin purkaus- ja inventointikertomus rak.P:stä 1968).

Eteläpatterilla huoneen N208 kaivettiin esiin isolta linnanpihalta Pikkuportin bastioniin johtavan käytävän (O101) ulkomuurauksen yläpinta tasolta +82.20. Käytävän O101 ulkoseinien muuraus näyttää olevan liitteessä N208:n etelä- ja pohjoisseinään. Käytävän katon muurauksen yläpinta jatkuu N208:n länsiseinän alla länteen. Käytävän O.101 itäseinän ulkopinta on n. 180 cm huoneen N208 länsiseinän sisäpintaa

idempänä ts. huoneen N208 länsiseinässä on n. 180 cm syvä polveke. (kts.kaivauksertomus -68) Huoneesta N208 löytyi tasolta +82.70 raha 1400-1500 luvulta. Rahan halkaisija on 17 mm ja paksuus 0.2 mm. Huoneen K102 pohjakaivaus jatkuu.

30.8.

Päälinnan pohjoissiivessä huoneessa D103 ryhdytään purkamaan eteläseinällä olevaa tynnyriholvista tiilistä tukikaarta. Holvin itäinen kanta lähtee n. tasosta +89.50 ja läntinen kanta +89.65. Tukikaaren yläpintana oleva tasanne on tasolla +92.05. Holvin halkaisija on n.400 cm. Tasanteen pituus on myös n. 400 cm ja leveys n. 120 cm. Kaaren paksuus on n. 60 cm. Kaari on kiilattu ylhäältä keskeltä. Tiilimittoja:
25 x 12 x 6 cm
25 x 11,5 x 5,5 cm
26 x 12 x 6 cm

Päälinnan itäsiivessä huoneen E402 länsi- ja pohjoisseinän harmaakivimuurauksen päällä olevia 1,5 tiilen paksuisia tiiliseiniä ryhdytään purkamaan. Tiiliseinät alkavat n. tasosta +95.85.

Adjutantin rakennuksen vesikaton laudoitus jatkuu.

Muut työt kuten edellä.

2.9.

Huoneen D103 eteläseinällä olevan tiilisen tukikaaren purkaminen jatkuu. Kaaren ja itä- ja länsiseinän väliin muodostuneet syvennykset on täytetty harmailla lohkokivillä ja osittain tiilillä siten, että holvin yläpinta on vaakasuora tasolla +92.05. Huoneen kaakkoisnurkassa oleva harmaakivistä muurattu tukipilari jatkuu tukikannen läpi tasolle +94.35 asti. Tukikaaren päälle muodostuneella tasanteella tukipilarin pohjoissivuun kiinni on muurattu pääasiassa harmaakivistä, takka. Siinä on käytetty myös joitakin tiilejä, joiden mitat ovat: 30 x 14 x 8,5 cm

29 x 15 x 9 "

Takan savuhormin jäännös ulottui tasolle +93.25. Takka ei ole liitteessä kaakkoisnurkan tukipilariin eikä Kirkkotornin länsiseinään. Takassa käytetty muurauslaasti on samantaista kuin kaakkoisnurkan tukipilarin laasti. Se on hyvin vaaleanruskeaa ja melko helposti murenevaa, sekä sisältää kalkkia, karkeaa hietaa ja kiviä (raekoko 2-3 mm).

Huoneen E402 länsiseinän tiilistä muurattu osa purettiin loppuun. Seinän tiiliosan paksuus on muutoin 1,5 tiiltä paitsi aivan eteläpäässä, jossa tiiliosa on 4 tiilen paksuista. Länsiseinällä alimmassa tiilivarvissa on 4 muita huomattavasti kookkaampaa tiiltä, joiden mitat ovat: 49 x 22 x 10 cm . Seinän muiden tiilien mitat: 25 x 11 x 5 26 x 13 x 6,5 cm, 25,5 x 11 x 5,5.

Huoneen E402 länsi- ja pohjoisseinän tiiliosat on muurattu käyttäen vuorotellen sidetiili- ja juoksutiilivarveja. Limitys muistuttaa lähinnä vuorolimitystä.

Adjutantin rakennuksen vesikaton laudoitus jatkuu.

Eteläpatterilla huoneessa N208 kaivaus jatkuu tasolta ^{le}+82.20 _{poistettavan} alkavan käytävän O.101 ulkomuurauksen itäpuolella.

3.9. Päälinnan itäsiivessä huoneen E402 pohjoissivun tasolta +95.85 tasolle +98.55 (270 cm korkea) ulottuva 1,5 tiilen vahvuinen tiiliseinä purettiin kokonaan. Tiilien sideaineena käytetty laasti oli kovaa ja vaaleanruskeaa ja se koostui kalkista, karkeasta hiedasta, kivistä (raekoko 2-4 mm) ja tiilenmurusista.

Muut työt kuten edellä.

4.9. Adjutantin rakennuksen huoneen H301-302 seinät valettiin. Eteläpatterin eteläpuolella lämpökeskuksesta savupiippuun johtavan kanavan muuraus jatkuu.

Muut työt kuten edellä.

5.9. Adjutantin rakennuksen vesikaton betonilaudoitus aloitettiin. Muut työt kuten edellä.

6.9. Adjutantin rakennuksen vesikatto valettiin.

Muut työt kuten edellä.

9.9. Päälinnan pohjoissiiven huoneissa D101-102/201-202 aloitettiin tukirakenteiden (tylittien) pystytys vesikaton valua varten.

Huoneen D103/203 eteläseinän tiilinen tukikaari on purettu kokonaan. Tukikaaren läntinen kanta on upotettu seinään 134 cm

korkeudelta ja 119 cm leveydeltä. Kannan uppouma seinään (syvyys) on alapinnan kohdalla 20 - 25 cm ja n.100 cm korkeammalla 30-40 cm. Tukikaaren lähtöä varten on siis seinään jouduttu murtamaan 119 x 134 cm kokoinen syvennys, joka aikaisemmin on ollut laajempikin sillä huoneen länsiseinään on tukikaaren pohjoispuolella tehty tiilistä tasausmuuraus niin, että tukikaaren kantaa varten suoritetun murren raja on pystysuora.

Tukikaaren itäkantaa varten seinään muurattun syvennyksen leveys on alareunassa (tasolla +89.50) 51 cm ja kapenee ylöspäin niin että se on tasolla +89.90 enää 44 cm. Syvennyksen pohjoissivun korkeus on 157 cm ja eteläsivun 147 cm. Lähdön syvyys seinäpinnasta on alhaalla 38 - 40 cm ja n. 50 cm korkeammalla 18-20 cm. Tukikaaren itäkannan ja huoneen eteläseinän välissä on harmaakivestä muurattu tukipilari, joka myös puretaan. Tukipilari kapenee tasaisesti ylöspäin. Tukipilarin pohja on suunnikkaan muotoinen. Sen eteläsivu on 197 cm, länsisivu 82 cm, pohjoissivu 159 cm ja itäsivu 86 cm tasolla +87.65. Tukipilari päättyy tasolle +94.35 jolloin sen eteläsivu on 141 cm, länsisivu 72 cm, pohjoissivu 124 cm ja itäsivu 78 cm. Tukipilari on muurattu yhtenäisesti tasolle +90.90 asti. Tällä korkeudella muurauksen sisässä aivan Kirkkotornin seinän vieressä on lahoa puuta, todennäköisestö telineparruista. Tasosta +90.90 tasoon +91.20 on tukipilari muurattu kahdessa osassa, mistä johtuu, että pilarin halki itä-länsisuuntaisesti on pystysuora sauma, jonka pohjois- ja eteläpuolinen pilarimuuraus ei ole liitteessä keskenään. Pilarissa oleva sauma on samalla korkeudella, jolla tiilisen tukikaaren kanta yhtyy pilariin (ei liitteessä). Tasosta +91.20 yläpintaansa asti pilari on muurattu taas yhtenäisesti varveittain. Tukikaaren muurauslaasti on suunnilleen samalaista kuin takassa ja kaakkoisnurkan tukipilarissa käytetty muurauslaasti. Se on vaalean ruskeaa ja helposti murenevaa ja sisältää kalkkia, karkeaa hietaa ja kiviä (raekoko 3-4 mm). Sen sijaan tukikaaren tasanteen muuraamisessa on käytetty erilaista laastia, joka on hieman tummemman ruskeaa ja sisältää kalkkia, karkeaa hiekkaa, kiviä (raekoko 3-10 mm) sepeliä (10-20 mm) ja puunsiruja.

10.9.

Päälinnan pohjoissiiven huoneessa D103/203 kaakkoisnurkan harmaakivistä muuratun tukipilarin purkaminen jatkuu.

Huoneessa D101-201/201-202 jatkuu katon valua varten tukirakenteiden (tylittien) pystytys .

Pääl

Päälinnan itäsiiven kellarin E101 pohjoisseinän anturanvalua varten kaivetaan muurin alustaa portaiden keskiakselista itään seinän itäpäähän betonianturaan asti. Poistettu maa puhdasta savea.

Eteläpatterilla huoneen N208 kaivaus jatkuu.

Isolta linnanpihalta Suvorovin linnakkeeseen johtavan käytävän K101 eteläpäähän kaivanto täytetään soralla.

Muut työt kuten edellä.

11.9.

Eteläpatterin huoneen N208 kaivaus jatkuu tasosta +80.69 - 80.30 alaspäin. Poistettu maa koostuu savesta, hiekasta sekä laastin- ja tiilenpalasista. Laastin palat olivat enimmäkseen seinän vierellä, keskellä huonetta niitä oli huomattavasti vähemmän.

Rakennus P:n II-kerroksen tiilisten väliseinien purkaminen aloitettiin uudelleen.

Eteläpatterin eteläpuolella savupiippuun johtavan savukanavan kansi valettiin.

Muut työt kuten edellä.

12.9.

Päälinnan pohjoissiiven huoneessa D103/203 kaakkoisnurkan harmaakivisen tukipilarin purkaminen jatkuu. Itäseinällä olevat holvikannat jatkuivat kaakkoisnurkan tukipilarin alle, jossa alempi holvikannan ura alkoi tasosta +89.35. Uran leveys on n. 35 cm ja syvyys n. 15 cm ja kannan nousukorkeus 74 cm. Ylempi holvikanta alkaa tasosta +92.12 uran leveys on n. 30 cm ja syvyys n. 15 cm. Holvikannan nousukorkeus on n. 145 cm. Holvikanta jatkuu n. 110 cm eteläseinälle, jolloin sen alapuolella on noussut tasolle +93.34. (Kts.liitepiirustus 12.9.-68)

Itäsiiven kellarissa E101 pohjoisseinän alle portaiden itäpuoliskosta itään tehty anturakaivanto, jonka leveys on n. 150 cm, syvyys (seinän eteläisestä sisäpinnasta pohjoisvulla olevaan betonianturaan) 102-105 cm ja korkeus 130 cm. Kaivanto laudoitettiin valua varten.

Rakennus P:n III-kerroksen lattialankut poistettiin samoin kuin niiden alla olevat välipohjan niskahirret.

Muut työt kuten edellä.

13.9.

Huoneen D103/203 kaakkoisnurkasta on tukipilari purettu. Kirkkotornin läntisessä ulkoseinässä tasojen +89.50 - 95.80 välillä on n. 20 cm välein tartuntakiviä (harmaata liuskakiveä) tukipilaria ja ainakin osittain eteläseinää varten. Tartunnat ulkonevat Kirkkotornin länsipinnasta 15-20 cm.

Kellarin E101 portaiden itäpuolinen 150 cm leveä antura valettiin. Anturan eteläpinta jää 15 cm seinän eteläistä sisäpintaa syvemmälle.

Adjutanttin rakennuksen pohjoisseinään hakataan ilmanvaihtokuilu, jonka itäpieli on H301-302:ssa 645 cm päässä itäseinästä ja H201-202:ssa cm päässä itäseinästä. Ilmanvaihtokuilu onn. 90 cm leveä ylhäältä alas asti. Kuilu on nyt jatkettu H201-202:n lattiapinnan alapuolelle tasoon + 85.95 asti. Huoneen H201-202 osalta on kuilun syvyys samoin 35 cm kuten H301-302:ssa. Kuilua puhkaistaessa jouduttiin ^{H.201-202 pohjoisseinässä} murtamaan 10 cm leveydeltä kaikkiaan 96 cm leveän ja n. 15 cm syvän nischin länsipieltä. Nischiä kattoi segmenttikaaren tiiliholvi, jonka etulatomuksessa vuorotteli juoksutiili ja kaksittain päällekkäin kantilleen muurattua sidetiiltä. Ilmanvaihtokuilun takaseinällä (35 cm etulatomuksen eteläpintaa taaempaan) oli holvikaaren muurauksena vain kaksittain päällekkäin kantilleen asetettuja sidetiilejä. Holvikaaren leveys on sekä etulatomuksessa että ilmanvaihtokuilun takaseinällä 27 cm. Nischin länsipieli alkaa tasosta +87.22 ja päättyy +88.72, josta holvikaaren länsikanta alkaa. Holvikaaressa käytetyt tiilet ovat kooltaan: 25 x 13 x 6,5 cm. Nischin takaseinä on harmaakiveä holvin kantoihin asti, josta ylös holvin lankeen se on muurattu lappeellaan olevista tiilistä.

Huoneen H201-202 välikaton betonivalun laudoitus purettiin. Eteläpatterilla N208:n kaivaus jatkuu tasolla +80.30-80.00. Pohjoisseinän puolella alkoi n. 30 cm vahvuinen yhtenäinen savikerros tasolta +80.00. Eteläseinän puolella savikerros oli n. 20 cm paksu ja sen alla n. 30 cm vahvuinen savi-hiesukerros. Länsiseinän vierestä (eli käytävän O.101 ulkomuurauksen) tasolta +80.00 löytyi tiilinpuolikas, joka oli ? x 14 x 8 cm.

16.9. Kellarin E101 pohjoisseinän portaiden länsipuolen alla kaivetaan anturanvalua varten syvennystä.
Muut työt kuten edellä.

17.9. Päälinnan pohjoissiipi D:n kattovalua varten pystytetään tukirakenteita (tylättejä) huoneissa D101-103.

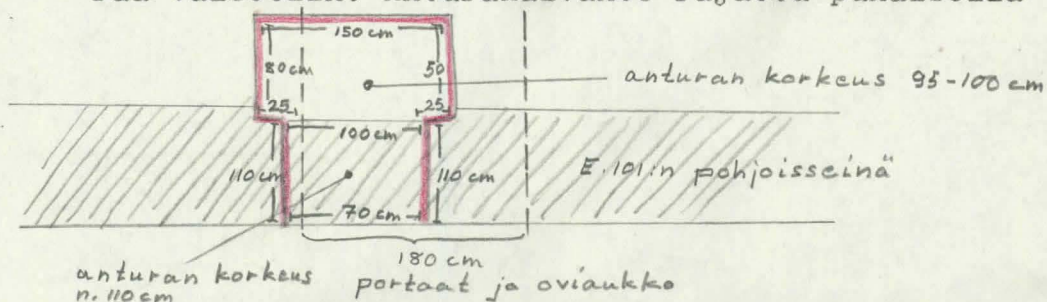
Rakennus P:n II-kerroksen tiiliväliseinien ja uuden tiilirevetoinnin purkaminen jatkuu. Revetoinnin alla olevasta seinästä (harmaakiveä ja osittain tiiltä) irroitetaan pikejä.

Kellarin E101 pohjoisseinän portaiden länsipuolen alle kaivetaan anturaa.

Eteläpatterilla N108/208 kaivaus jatkuu.

Eteläpatterin eteläpuolella savupiipun muuraustyöt jatkuvat.

18.9. Kellarin E101 pohjoisseinän länsipuolen portaiden alle on kaivettu anturaa varten allakuvatun kokoinen syvennys ja anturaa valettiin. Anturakaivanto rajattu punaisella



E101:n pohjoisseinän alapinnan leveys on n.125 cm. Seinän alapinta on tasainen. Laastia on käytetty sideaineena vasta alimman kivivarvin kivien välissä ja siitä yläspäin, ei seinän alapinnassa.

Rakennus P:n uudempien tiiliseinien purkaminen jatkuu. Tiilit puhdistetaan ja varastoidaan kasarmin Q pohjakerrokseen myöhempää käyttöä varten.

Muut työt kuten edellä.

19.9. Päälinnan pohjoissiipi D:n eteläseinän yläpinta on n. tasolla +95.80. Siipi D:n kattoa varten joudutaan huoneiden D201-202 kohdalla eteläseinää madaltamaan itäpäässä n. 20 cm, keskellä 40-60 cm ja länsipäässä n. 80 cm niin, että seinä madaltuu tasaisesti idästä länteen. Huoneen D203 kohdalla ei eteläseinää tarvitse madaltaa. Pohjoissiiven katon kan-

natinpalkeista neljä (4) tulee huoneiden ^{D.} 201-202 kohdalle ja kaksi (2) huoneen D203 kohdalle (Kts. palkkien paikat tarkemmin liite 19.9.-68).

Palkit lännestä itään, eteläkanta tasolla, muuria madalletaan.

1.	+95.00	80 cm
2.	+95.20	60 cm
3.	+95.40	40 cm
4.	+95.60	20 cm
5.	+95.80	-
6.	+95.85	-

Huoneiden D201-202 eteläseinän yläpintaa on aikaisemmin vahvistettu sementtilaastilla. Seinän muurauslaasti on vaalean ruskeaa ja melko kovaa. Sen kokoomus: kalkkia, karkeaa hiettaa, pieniä kiviä (3-4 mm) ja sepeliä (10-15 mm). (Laastinäyte tasolta +95.40)

Eteläseinän länsipäästä n. 500 cm itään on pyörökaariseksi holvattu ikkuna-aukko, jonka yläreuna on n. tasolla +94.80. Se säilyy ainakin toistaiseksi ehjänä ja sen päälle jää n. 40 cm muuria.

Rakennus P:n II-kerroksen uudempi tiilirevetointi on purettu kokonaan.

Eteläpatterilla N108/208 kaivaus jatkuu tasosta +79.30. Tällä korkeudella maa koostuu: multaa, tiilin- ja laastinpaloja, kiviä, hiekka ja pieniä puunsiruja.

Eteläpatterin eteläpuolella savupiipun muuraus ja lämpökeskuksessa sähkötyöt jatkuvat.

20.9.

Pohjoissiipi D:n pohjoisseinän yläpinta on n. tasolla +99.70. Pohjoisseinälle hakataan kuusi pystysuoraa uraa kattopalkkeja varten (Kts. niiden sijainti liitteestä 19.9.-68).

Urat alkavan muurin harjalta ja päättyvät muurissa tasolla +95.70 - 95.80 olevalle olalle. Ne ovat n. 50 cm leveitä ja 30-40 cm syviä. Seinästä otettiin laastinäytteitä n. tasolta +97.00. Muuraukseen oli käytetty osittain vuorotellen kahdenlaista laastia, joista ruskehtavaa oli runsaammin. Laastit eivät muodostaneet mitään selviä kerrostumia. Laastit: 1) vaaleanruskeaa ja melko helposti mureneva laasti: kalkkia, hienoa hiettaa, sepeliä (5-10 mm) ja hiilenpaloja.

2) kova ja lähes valkoinen laasti: kalkkia, hienoa hiekkaa, pieniä kiviä (3-4 mm) ja pieniä punertavia kiviä (n.1 mm). Samoin joudutaan pohjoissiiven kattopalkkija varten hakkaamaan urat Kellotornin itäiseen ulkoseinään. Ensimmäinen ura tuli 60 cm etelään puolustuskäytävästä D301 upseerinvankilaan vievän portaikon oviaukon eteläpielestä. Mainittu ura alkaa tasosta +98.55 ja on 72 cm korkea, 20 cm leveä ja 60 cm syvä. Tästä palkinurasta 280 cm etelään tuli toinen saman korkuinen, joka alkaa tasolta +97.30.

Samoin myös Kellotornin savuhormin ulokkeen itäiseen ulkopintaan joudutaan n. 120 cm pituudelta murtamaan n. 40 cm syvä kolo kattopalkin eteläkantaa varten.

Huoneen E402 länsipään kierreportaiden eteläpuolista seinää madalletaan n. 50 cm, jotta koko mainittu seinä päättyisi tasolle +97.40. Nyt poistettu muurin harja on myöhempää korotusta, joka on ilmeisesti tehty katon rakentamisen yhteydessä 1900-luvun alkupuolella (kts. tarkemmin liite 19.9.-68).

Eteläpatterilla jatketaan N208: kaivauksia samoin savupiipun muuraus jatkuu.

23.9. Aloitettu lämpökanava- ja viemäröintityöt välillä P201:n portaiden edusta (Iso linnanpiha) - Adjutantin rakennus.

Siipi D:n ulkokaton palkkien laudoitus jatkuu.

Rakennus P:n toisen kerroksen seinien puhdistus piestä jatkuu.

24.9. Rakennus P:n pohjoissivun portaiden edustalla oli mukulakiveys tasolla +81.55 - 81.50 (yläpinta). Mukulakivien alla oli kulttuurimaa, jonka alapinta oli tasolla +80.90. Sen alla oli suurehkoja kiviä. Kivien välissä kulttuurimaa ulottui jonkinverran syvemmälle. Kivet olivat suoraan sorakeroksen päällä, osittain sen sisällä, todennäköisesti luonnonkiviä. Kivet ulottuivat portaiden etureunasta n. 110 cm:n päähän pohjoiseen (kuva , valok.). Portaiden pohjoissivun alareunassa oli jonkinlaista anturantapaista, joka ulkoni n.20 cm. Kivet olivat melko irrallisia, niiden välissä oli multaa ja laastia. Ne ulottuivat paikoin soran päällä oleviin isoihin kiviin asti.

Siipi D:n kattopalkkien kolojen hakkaaminen ja laudoitus jatkuu.

Eteläpatterin huoneen N108/208:n kaivaus jatkuu, muurausjätteitä, joiden alla tummahkoa maata.

Lämpökeskuksen savupiipun muuraus jatkuu.

25.9. Siipi D:n ja adjutanttin rakennuksen välisen muurin yläosaa purettu tasoon +95.00 asti. Muurin länsipäätä ja Kellotorin kaakkoiskulman savuhormin uloketta purettaessa jouduttiin savukanavan etusivun puhkaisemaan. Hormin pohja oli tasolla + . Se ei jatkunut siipi D:n lounaisnurkassa olevan vinon muurinosan sisään. Savuhormin takaseinässä sekä etureunassa oli tiilinpalat, jotka olivat vaaleita ja hauraita ja vaikuttivat 1500-l. tiileiltä. Savuhormin muurauslaasti oli

26.9. Adjutanttin rakennuksen ensimmäisen kerroksen entisen porashuoneen, H102:n kaakkoisnurkaan alettu kaivaa lämpökanavan sisääntuloa. Kaivettavalla alueella oli harmaakivimuurausta joka todennäköisesti osittain kuului eteläseinän anturaan osittain oli pohjoiseen jatkuvaa muuria. Oletettu anturaosa ulottui n. 120 cm:n päähän pohjoiseen ja sitä jatkui eteläseinän tiilimuurauksen alle. 115 cm:n päässä itäseinästä anturamuuraus näytti jatkuvan pohjois-eteläsuuntaisena muurina pohjoiseen. Sen itäreuna ei muodostanut mitään jyrkkää, tasaista pintaa. Muurauksen yläreuna oli tasolla +81.32, alareuna 80.51. Muurin alla oli sora. Muurauslaasti oli erittäin kovaa, runsaasti kalkkia sisältävää melko valkeaa, sekä hienoa ja karkeaa hiekkaa. Itäseinän, anturaosan ja tämän muurin kulmauksessa oli kulttuurimaata, jossa oli lahopuukerroksia.

Kulttuurimaan alla oli sora (kts.8.10)

Siipi D:n ulkokaton palkkien laudoitus jatkuu.

Rakennus P:n pohjoisseinän edustan viemärin kaivaukset jatkuvat.

Eteläpatterin, N108:n kaivaukset jatkuvat.

27.9. Kirkkotornin länsisivulla, siipi D:n eteläseinän puretun yläosan (tiilimuurauksen) takana, oli harmaakivimuuraukseen todennäköisesti jo muurausvaiheessa tehty vaakasuora ura.

Sen syvyys oli 16 cm ja korkeus 30-45 cm. Se ulottui n. 8 cm verran etelämuurin revetoinnin pohjoispuolelle. Etelässä ura ulottui tornin eteläsivun suoristusmuurauksen eteläreunaan asti, joskin hieman kaventuen. Tämä tornin sivun suoristusmuuraus alkoi linnantuvasta asti ja ulottui tasolle + eli cm uran yläpuolelle. Se muodosti lounaiskulmalla 16 cm pykälän tornin kaarevaan pintaan nähden.

3.10. Siipi D:n vesikaton laudoitus ja raudoitus jatkuu. Eteläsivun yläosan lämpöeristysten paikalleen asettaminen. E102:n pohjan kaivaus viemäriputkia varten jatkuu. Savupiipun renkaat paikoillaan. Muuraus jatkuu.

7.10. Pienen linnanpihan kokoomakaivot valmiit. Samoin viemäriputkitus niistä Isolle linnanpihalle. Siipi D:n vesikaton raudoitus ja sähköjohtojen asennus valmistunut.

8.10. Siipi D:n vesikaton valu aloitettu. Lämpökeskuksen eteläseinän alkuperäisen ampuma-aukon ennalleenmuuraus aloitettu. Tiilimuuraukseen käytetään venäläistä tiiltä 1500-luvun tiilen asemesta. Adjutantien rakennuksen entisen porrashuoneen (H105) itäseinän alaosa: Seinän alaosa on kaivettu esiin ainoastaan koillisnurkassa olevaan vinoon pilasteriin asti. Pääosa seinää oli tiilimuurausta (venäläistä), anturaosa harmaakiveä. (Vrt. 26.9.) Tiilimuurattu seinä ulottui pyöristetystä kaakoisnurkasta n. 120 cm:n päähän pohjoiseen, niistä eteenpäin oli melkosuurista kivistä tehtyjä harmaakivimuurausta vinoon nurkkapilasteriin asti. Muurauksen alareuna oli samalla tasolla (+81.10) kuin tiilimuurauksenkin. Yläreuna oli tasolla +81.90 - +81.70, Leveys oli 55 cm. Harmaakivien päällä jatkui tiilimuuraus. Niiden alla maa oli kerroksellista tasoon +80.75 eli etelä ja itäseinän harmaakivianturan alareunaan. Maakerroksen ylhäältä alas ovat seuraavat: (kuva 8.10) hiesua, jonka seassa puusilppua (iste seinän sisällä tiili- ja harmaakivimuurauksen väliin väävässä raossa). Sen alla hiesukerros, jossa hieman tiilimurskaa, sekä kalkkia, lahpuukerros (0,5 cm), kulttuurimaa, jossa lahpuuta, hiiltä, kalkkia sekä hiekkaa, hiekka+kalkkikerros,

jälleen kulttuurimaakerros + luita, 0,5 cm paksu lahopuukerros sekä sen alla tummunut hiesu ja hiekkakerros, joka oli luonnonmaan (soran) päällä. Harmaakivianturan alareuna ulottui sorakerroksen sisään.

Itäseinän ja siitä 115 cm:n päässä olevan muurauksen välillä vinon nurkkapilarin edustalla oli mukulakivi ja laastikerros, joka kuului todennäköisesti pilarin anturaan, alareuna tasolla +81.35. Tämän alla oli erittäin kovaa hiesua (laastin läpi valuneen kalkkiveden kyllästämää?) alampana kerros oli pehmeämpää. Tämä sama kerros jatkui itäsivulla harmaakivien alla kulttuurin sekaisena. Hiesun alla oli kulttuurimaata, joka oli suunnilleen samojen tasojen välillä kuin itäsivun kulttuuri- lahopuu- ym. kerrokset. Pohjois-sivun kulttuurimaa ei kuitenkaan ollut kerroksellista ainoastaan keskivaiheilla oli havaittavissa runsaammin hiekkaa sisältävä kerros, jossa oli myös luita ja tiilimurskaa. Kulttuurikerros sisälsi lisäksi tiilimurskaa, luita, lahopuuta. Sora alkoi tasolta +80.80.

9.10.-
28.10.

Pienen linnanpihan poikki on kaivettu koillis-lounasisuuntainen putkikanali, joka kulkee pihalla itä-länsisuuntaisen poikkimuurin alitse sitä rikkomatta ja jatkuu saman suuntaisesti läntisen kehämuurin läpi talliin T105. Kehämuuriin puhkaistun tunnelin pohja on tasolla +79.00. Sen leveys on n. 95 cm ja korkeus eteläpäässä n. 112 cm, keskellä n. 125 cm ja pohjoispäässä n.120 cm. Tunnelin kohdalla muuri on 330 cm paksu. Sen itäpieli on 535 cm päässä tallin itänurkasta ja pohjoispäässä pieli on 480 cm päässä pienen linnanpihan itänurkasta. Puhkaistun tunnelin kohdalla läntinen kehämuuri on lujaa. Se on muurattu enimmäkseen melko pienistä kivistä, joiden sideaineena käytetty laasti on vaalean ruskeaa ja melko helposti murenevaa, kokoomus: kalkkia, karkeaa hiekkaa, pieniä kiviä (3-4 mm) ja soraa (n.15-30 mm raekoko).

Siipi D:n vesikatto on valettu. Betonilaatan päälle tehdään kattolaudoitusta, jonka päälle vedetään bitumihuopa. Laudoituksen ja betonilaatan välissä on eristyskerros.

Huoneeseen E402 on tehty puinen vesikatto

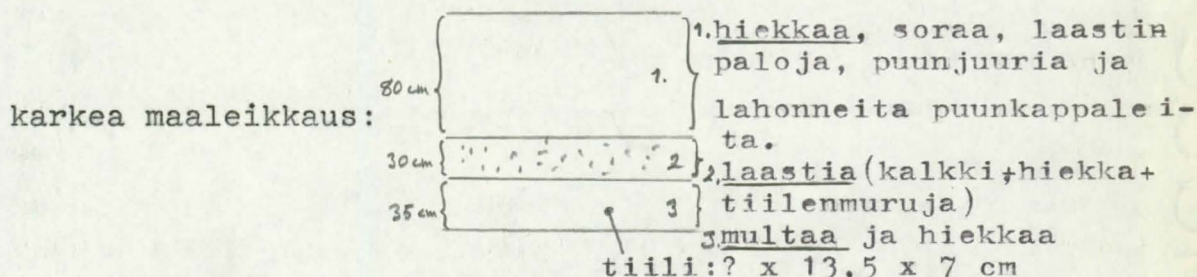
Kellariin E101 käytävästä E102 johtavat harmaakiviportaat on purettu pois samalla kun käytävästä poistettiin irtomaita

pohjataso alentamiseksi. Huoneen E101 portaat olivat liitteessä seiniin. Kesällä 1968 niistä oli kaksi askelmaa ehjänä jatkahdesta askelmasta oli jäljellä muutama laastilla kokonaisuuteen sidottu tiili.

Kasarmissa Q on muurattu tiilleistä väliseiniä uusia kellari- ja varastotiloja varten. Samoin alimman kerroksen eteläseinää revetöidään vanhoilla tiilillä.

Eteläpatterilla lämpökeskuksen eteläseinässä ollut ampuma- $\$$ aukko joka jouduttiin rakennustöiden takia osittain purkamaan, on muurattu uudelleen kuntoon. Ampuma-aukon itäpieli on n. 490 cm päässä Paksusta bastionista ja aukon alareuna ulkosivulla on tasossa +78.88. Sen pieliin ja etulatomukseen käytettiin venäläisiä tiillejä. Eteläisellä ulkosivulla aukon korkeus pohjasta lakeen on 77 cm ja pieliin väli 78 cm.

Pikkuportin vastionin kaakkoissivun suuntainen vesijohtokaivanto on tehty lämpökeskuksen savupiipun luota n. 550 cm päähän Pikkuportin bastionin eteläkärjestä. Kaivanto on n. 120 cm leveä ja 145-150 cm syvä.



Maa on kerrostunut ed. mainitulla tavalla koko kaivannon pituudelta, paitsi että laastikerroksen paksuus vaihtelee jonkin verran.

Samalla kaivetaan esiin Pikkuportin bastionin alla olevat puupaalut ja hirsiarinat joiden tilalle tullaan valamaan betonianturat.

Paksun bastionin koillis-, itä-, ja eteläsivulla on aloitettu pohjanvahvistuksen vuoksi kaivaukset. Bastionin ulkoseinien vierestä on pystypaalujen päitä jo kaivettu esiin. (kts. paalukartat).

Rakennus P:n huoneen P201 lattiaa on purettu pois. Lattiapintana on 8,5 - 9 cm paksu betonilaatta, jonka yläpinta on tasolla +83.68. Laatan alla on karkeaa hiekkaa, hietaa, multaa ja laastinmuruja P101:n tynnyriholvin yläpintaan asti. Täytekeroksen suurin korkeus on n. 90 cm.

29.10.

Rakennus P:n huoneen P201 lattian purkamisen yhteydessä huoneen itäpäästä paljastui kuusi pohjois-eteläsuuntaista lattiapalkin kappaletta. Niistä kaksi ulottuu pohjoisseinästä suunnilleen tynnyriholvin lakeen ja neljä eteläseinästä samoin holvin lakeen. Palkit ovat melko lahoja ja hovlin päällä betonilaatan alla oli runsaasti lahonneita puunsiruja, joten palkit olivat mahdollisesti jatkuneet yhtenäisesti eteläseinästä pohjoisseinään.

Palkkien mitat:

pohjoisseinästä alkavat idästä lukien:

- | | | |
|------------|------------------|-------------------------|
| 1. palkki, | nyk.pit. 253 cm, | läpimitta 24-25 x 25 cm |
| 2. -"- | 240 | 14-17 x 20 - 22 cm |

eteläpäästä alkavat idästä lukien:

- | | | |
|------------|------------------|----------------------|
| 1. palkki, | nyk.pit. 210 cm, | läpimitta 25 x 30 cm |
| 2. -"- | -"- 225 | -"- 27 x 27 cm |
| 3. -"- | -"- 164 | -"- 27 x 28 cm |
| 4. -"- | -"- 381 | -"- 24 x 30 cm |

Pohjoisseinästä lähtevät palkit päättyvät seinän sisäpintaan, sillä kaikki pohjoisseinän palkinkolot ovat tiilillä umpeenmuuratut. Niiden pohjat ovat olleet n. tasoilla +83.59 - 83.68. Palkinkoloja on ollut ainakin kuusi, mahdollisesti kahdeksan (katso inventointikertomus 1969). Kaikki huoneen P201 palkit ovat täytemaan päällä ja sen varassa, paitsi eteläseinän läntisin palkki, joka ulottui palkinkolosta lattian tynnyriholvin lakeen ja oli pääasiassa näiden varassa (kts. liitepiirustus 29.10.68) Eteläseinässä on viisi avointa palkinkoloa. Kahden itäsimmän välissä on lisäksi mahdollisesti 2 tai 3 tiilellä umpeenmuurattua palkinkoloa, samoin aivan seinän länsipäässä on ehkä umpeenmuurattu palkinkolo, joka jää harmaakivisen tulisijanpohjan taakse. Eteläseinässä olevien 5 avoimen palkinkolon sisäpinnat ovat osittain rapattuja. Kolmessa läntisimmässä (liitteessä n:ot 1+2 ja 3) palkinkolossa oli vielä melko runsaasti puunsiruja. (kts. liitepiirustus 23.10.68 ja valokuvat n:o sekä tutkimuspiirustus sign. ja inventointikertomus-69)

30.10.

Isolta linnanpihalta rakennus P:n huoneeseen P201 (rakennuksen pohjoissivustalla) johtavat portaat purettiin. Portaat eivät ole liitteessä seinään. Portaiden takana oli vielä vahvaa pintarappausta jäljellä.

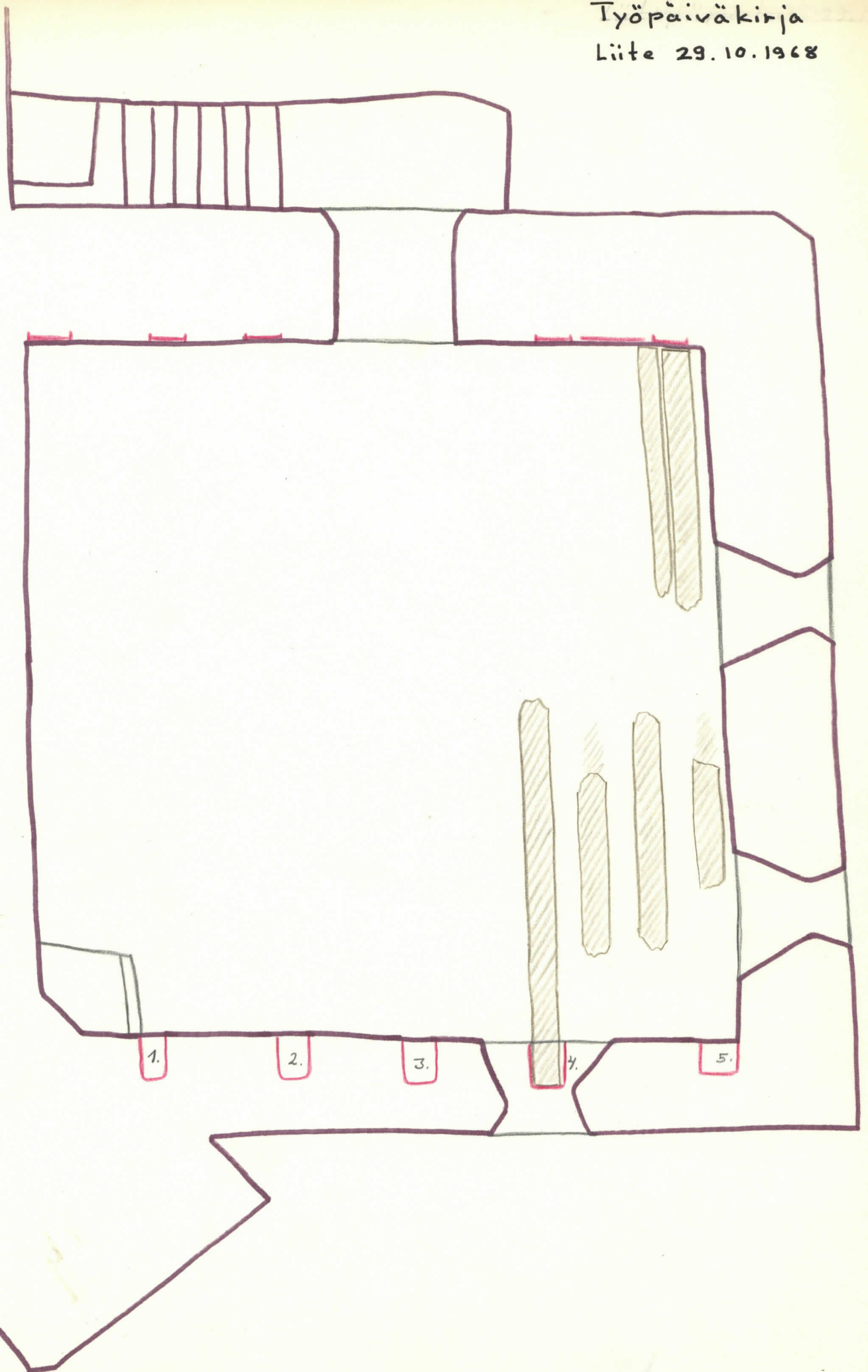
Eteläpatterilla huoneesta n207 aletaan puhkaista oviaukkoa huoneeseen N205. Aukon yläreuna tulee n. tasolle +84.00. Aukon leveys tulee olemaan n. 95 cm ja korkeus n. 200 cm. Samoin puhkaistaan huoneesta N207 oviaukko huoneeseen N208. Aukon yläosa on n. tasolla +84.00 ja sen leveys n. 95 cm ja korkeus n. 200 cm.

Huoneiden seinät ovat melko kookkaista luonnonkivistä (lohko-), joten puhkaistuna aukko tulee olemaan aiottua suurempi. Oviaukot puhkaistaan aivan länsiseinän eteläpäähän.

9.12.

Kasarmin Q103:n ja 104:n välisen seinän vanhaa oviaukkoa laajennettu (molemmista pielistä) sekä korotettu. Eteläpieltä purettaessa ja korotettaessa tuli esille tod.näk. ylemmän kerroksen oviaukon alkuperäinen pohjataso. Tasolle +84.73 (itäsureuna) +84.67 (keskiosa), +84.74 (länsireuna) päättyi vanha alkuperäinen muuraus ja tältä tasolta ylöspäin oli betonimuurausta, vuoden 1938 korotusmuuraus. Rajauksessa oli savea ja turvetta. Vanhan muurauksen pinta ei ollut tasainen.

Q203:n ja 204:n välisen seinän entinen oviaukko muurattiin umpeen ja sen pohjoispuolelle puhkaistiin uusi. Entisen oviaukon pielissä oli käytetty tehdastiiltä. Oviaukon pohjoispuoleinen seinä oli pääasiassa tiilimuurausta hyvin epätasaista, paikkailtua ja huonoa. Seinä oli lähinnä neljän lappeellaan olevan juoksutiilen paksuinen. Paikoin uloimmat kerrokset eivät olleet ollenkaan tiileillä sidottu sisempiin.

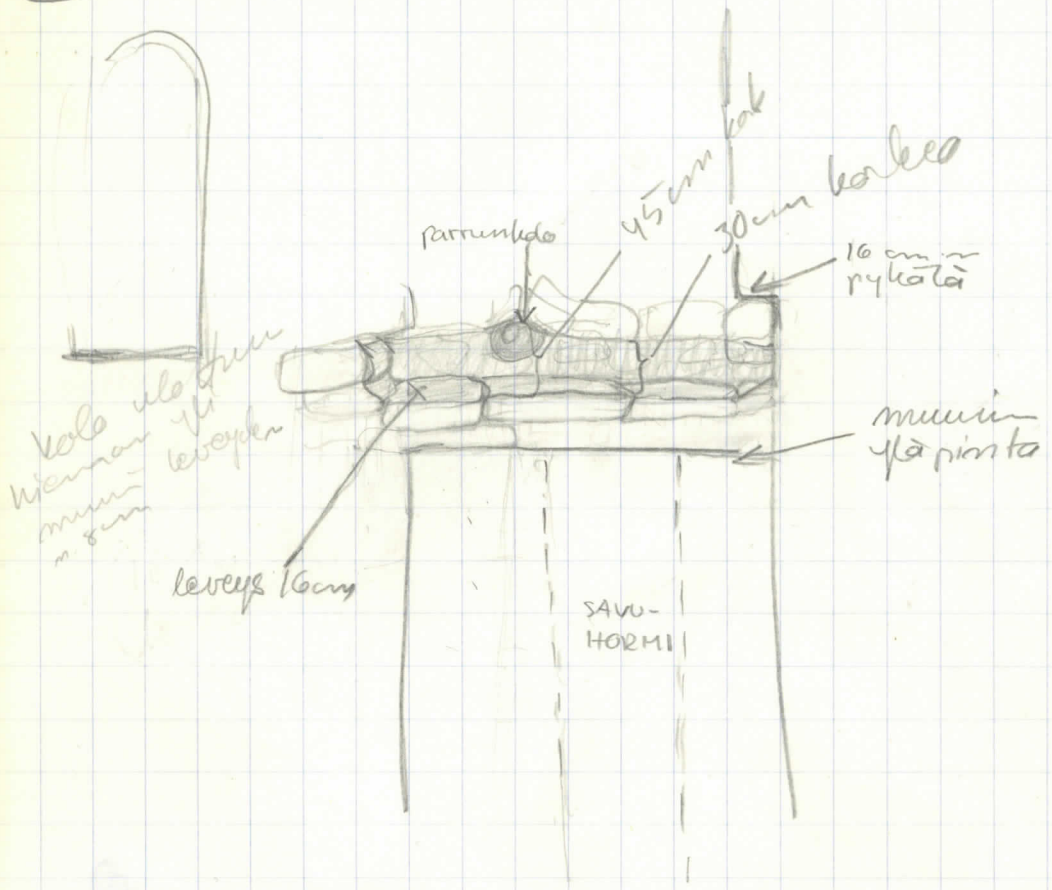


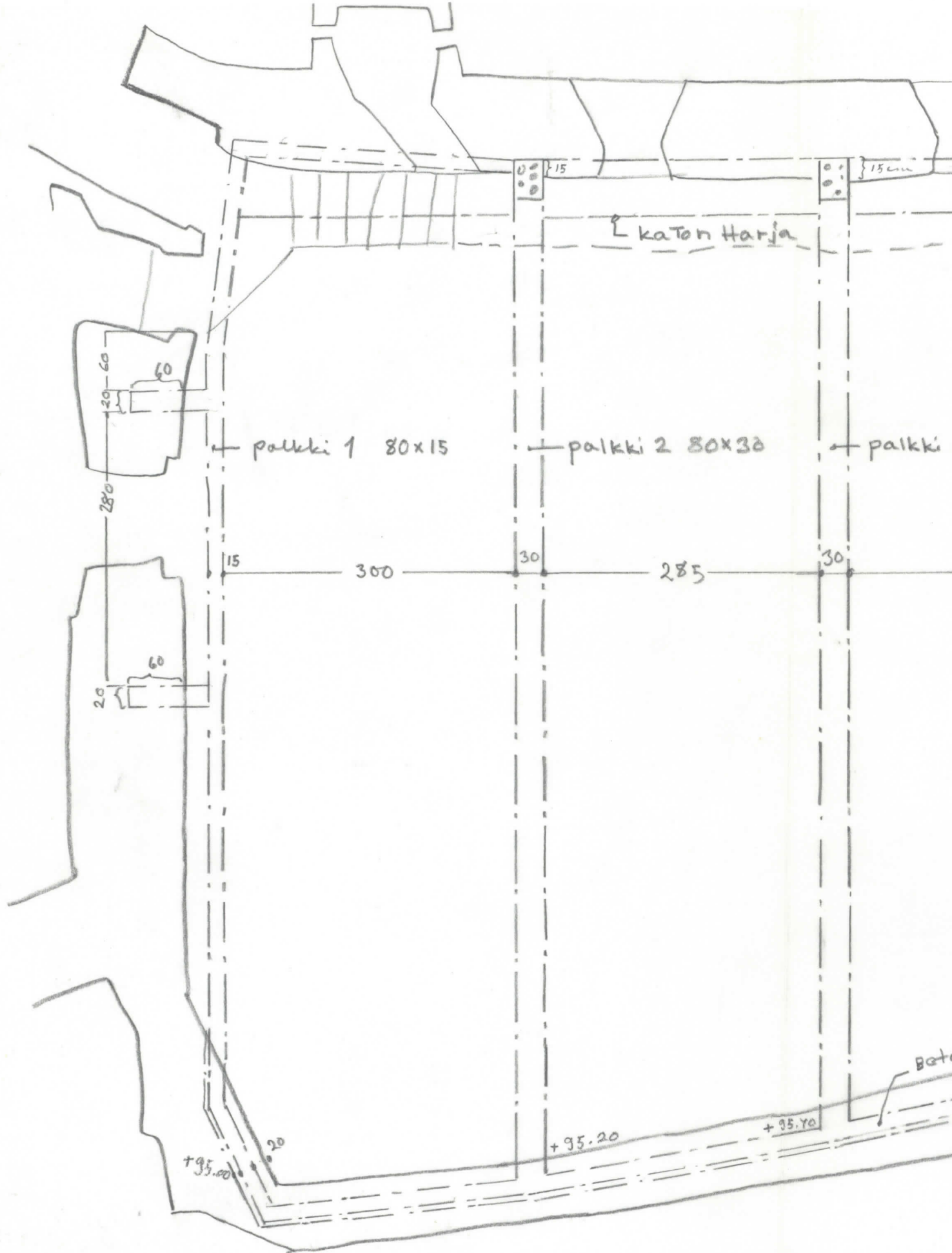
avoimet ja umpeenmuuratut
palkinkolot merkitty punaisella

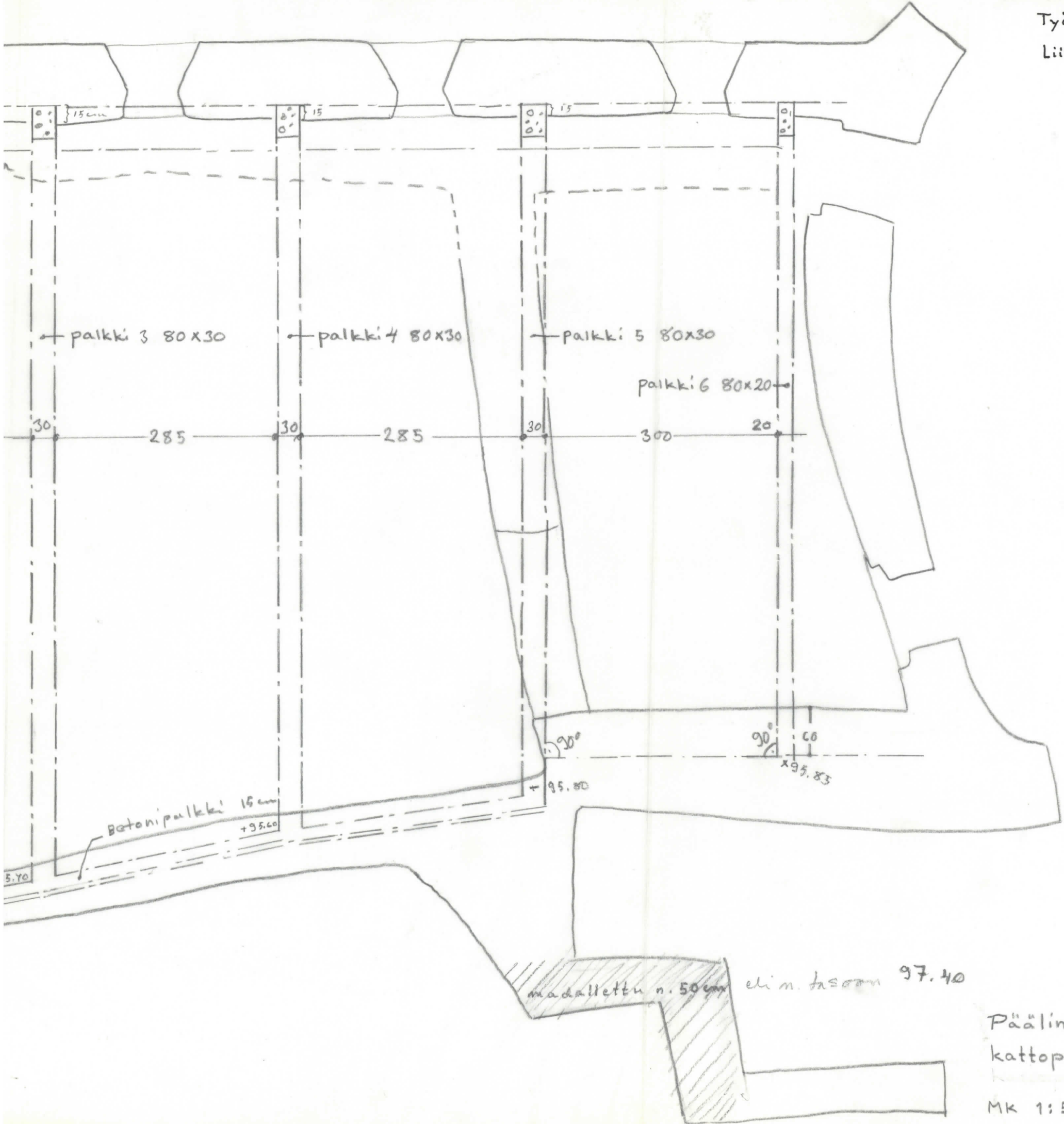
Huone P. 201
MK noin 1/50

27.9

KIRKKOTORNIN LÄNSISIVU

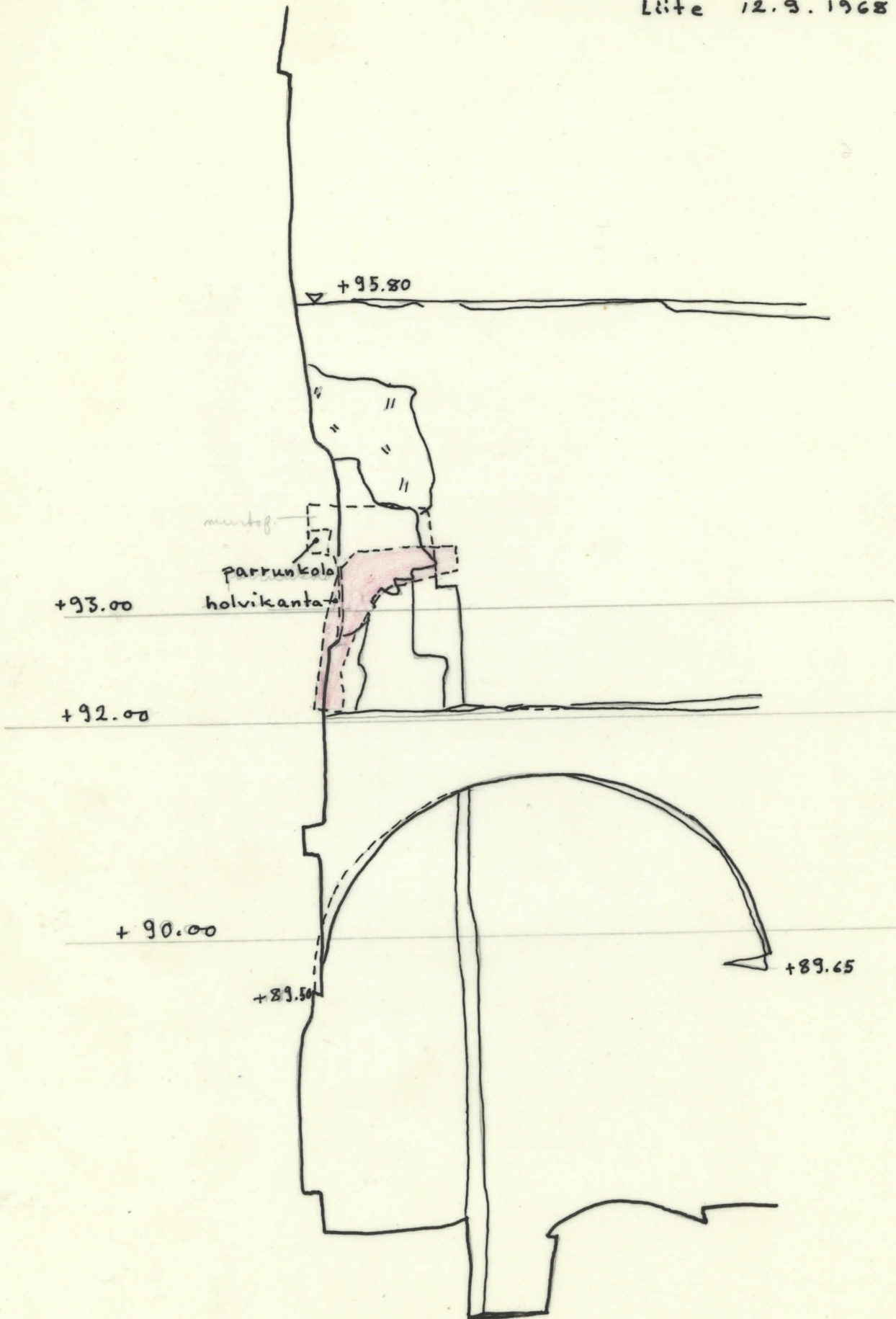


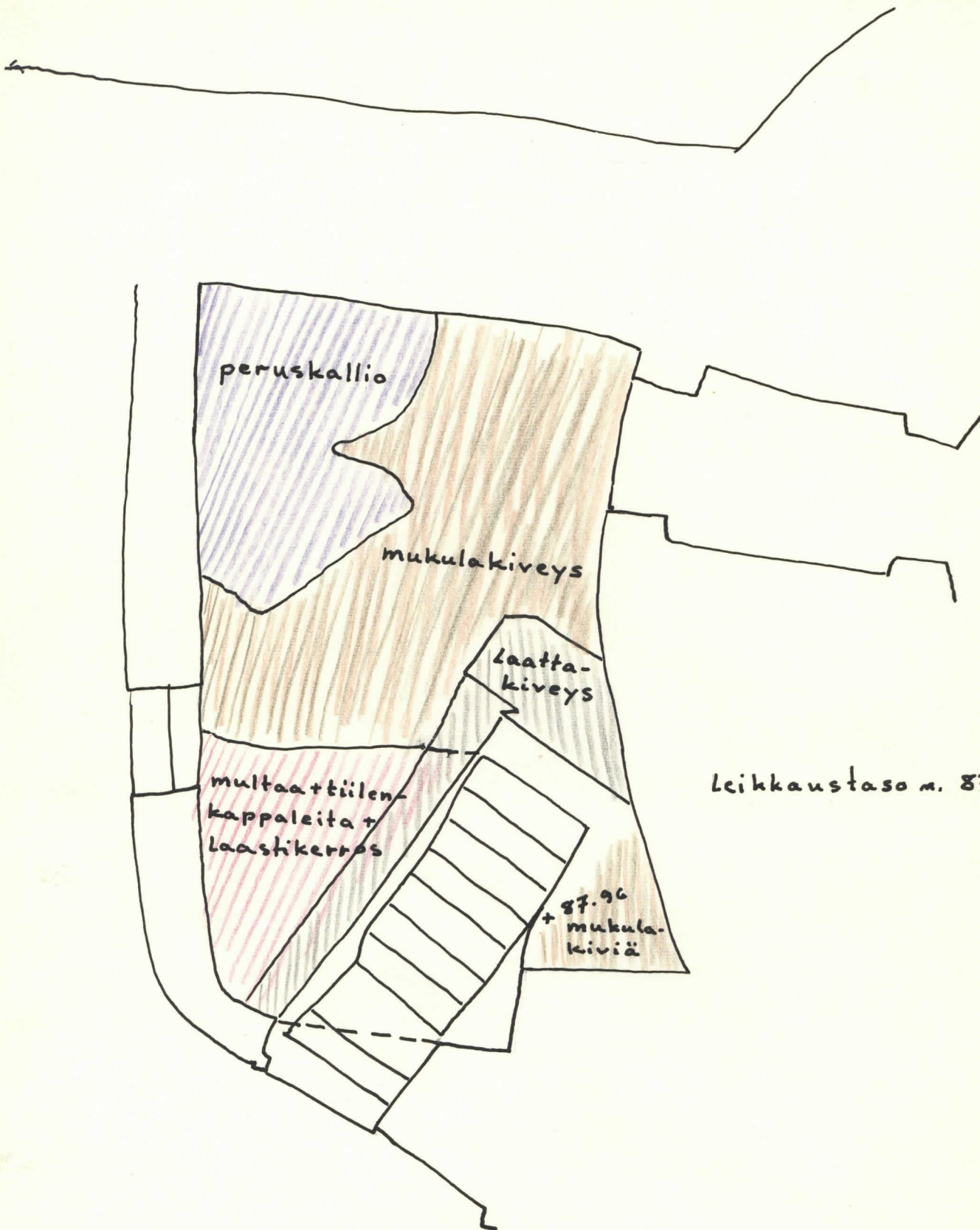




Päälinnan pohjoissiipi D:n
kattopalkkien sijainti

MK 1:50



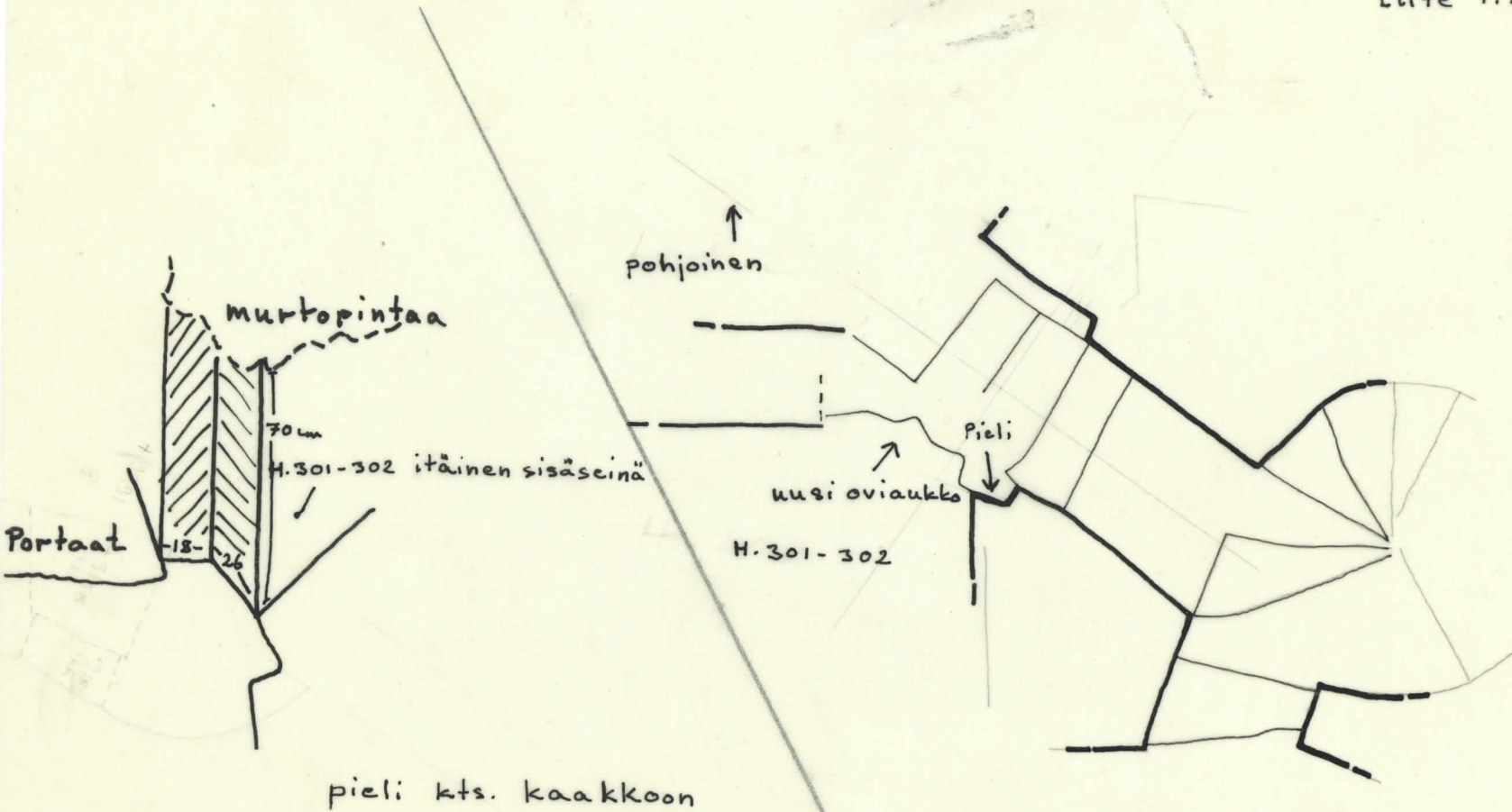


leikkaustaso n. 87.95 - 88.3

87.96
+ mukulakiviä

Huone D. 103

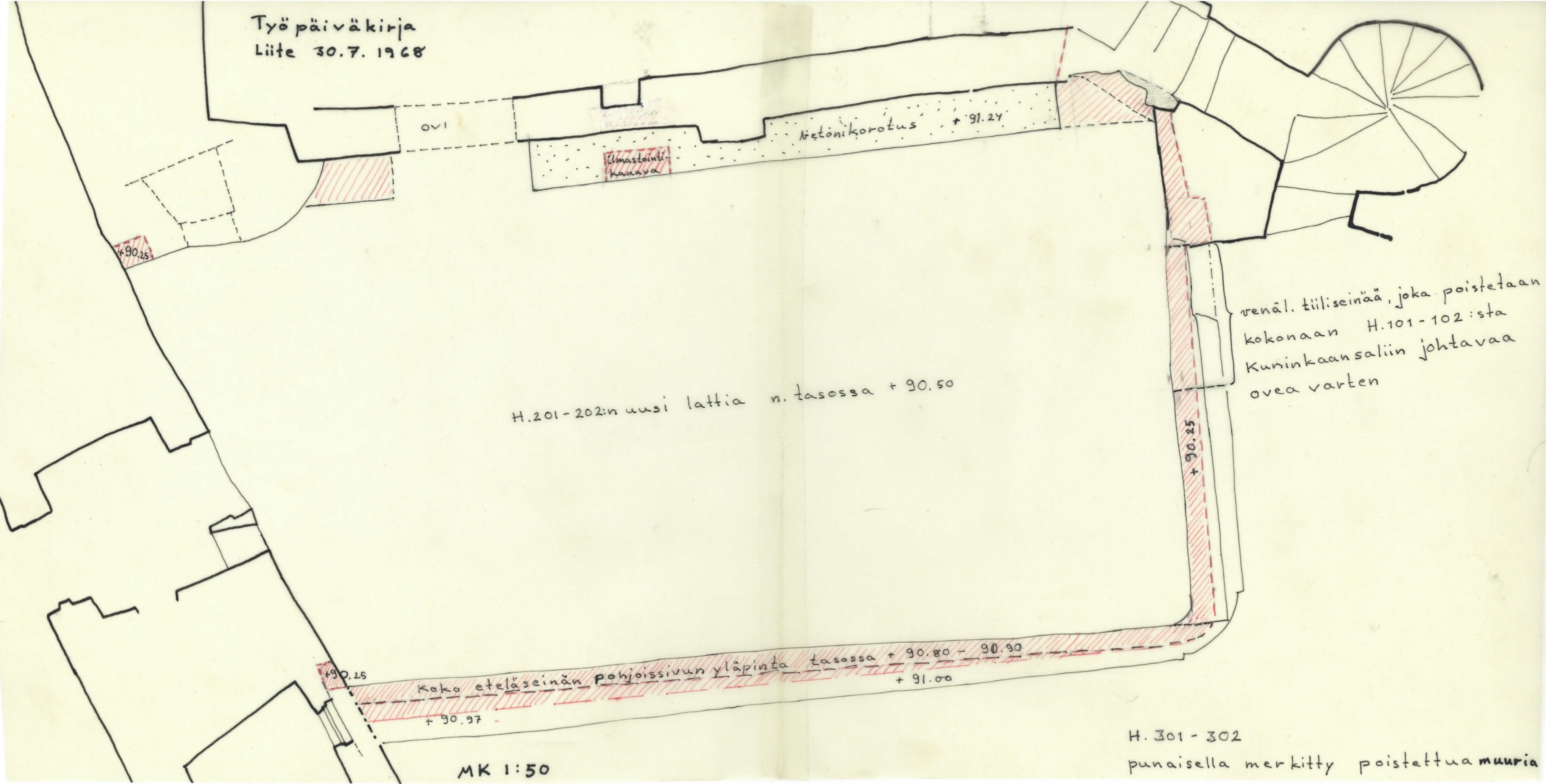
MK 1:50



pieli kts. kaakkoon

eteläpieli 1:50 pohjassa

Työpäiväkirja
Liite 30.7.1968



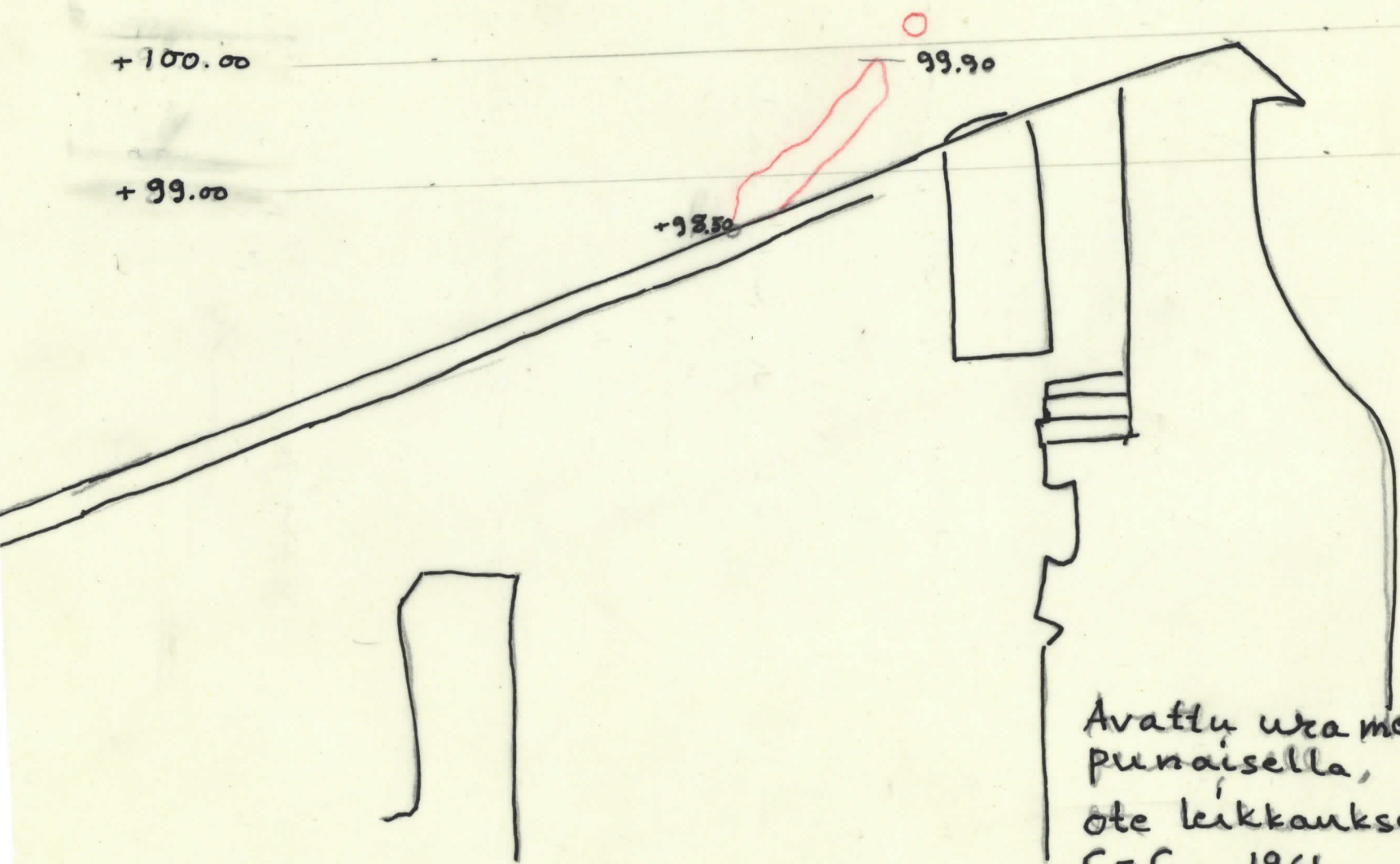
H.201-202:n uusi lattia n. tasossa + 90.50

venäl. tiiliseinää, joka poistetaan kokonaan H.101-102:sta kuninkaansaliin johtavaa ovea varten

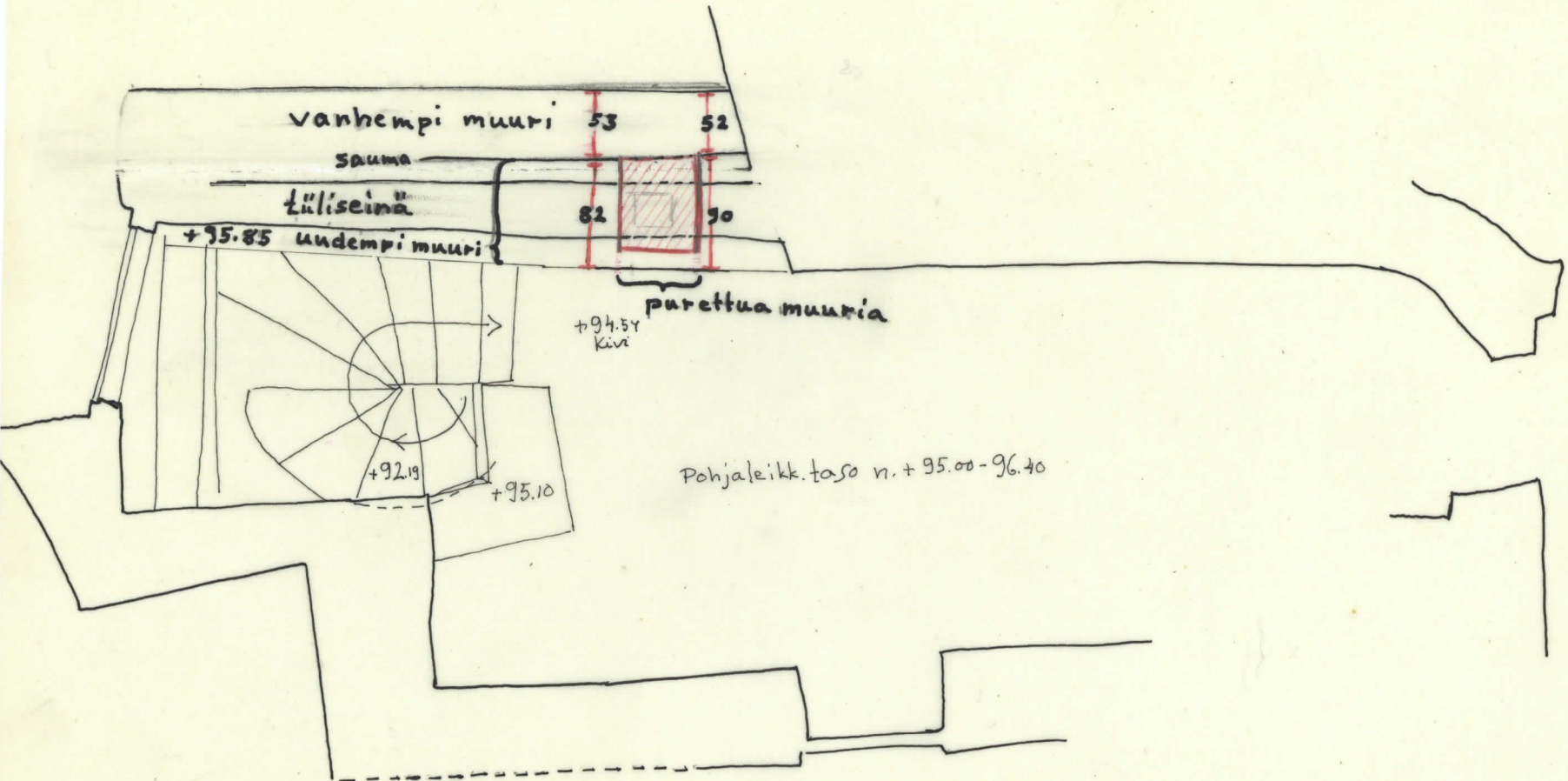
Koko eteläseinän pohjoissivun yläpinta tasossa + 90.80 - 90.90 + 91.00

H.301-302
punaisella merkitty poistettua muuria

MK 1:50



Avattu u-ra merkitty
punaisella,
ote leikkauksesta
C-C 1961

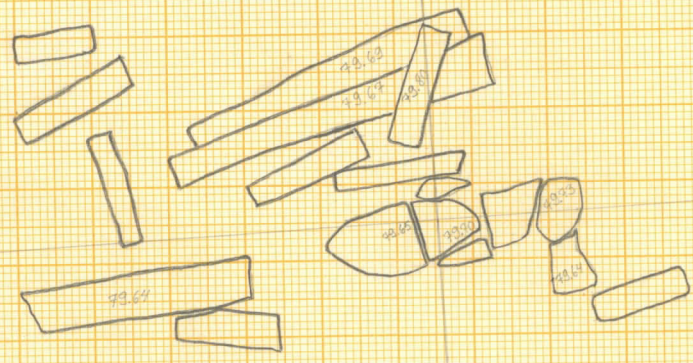


työpöörustus
E. 402

MK 1:50

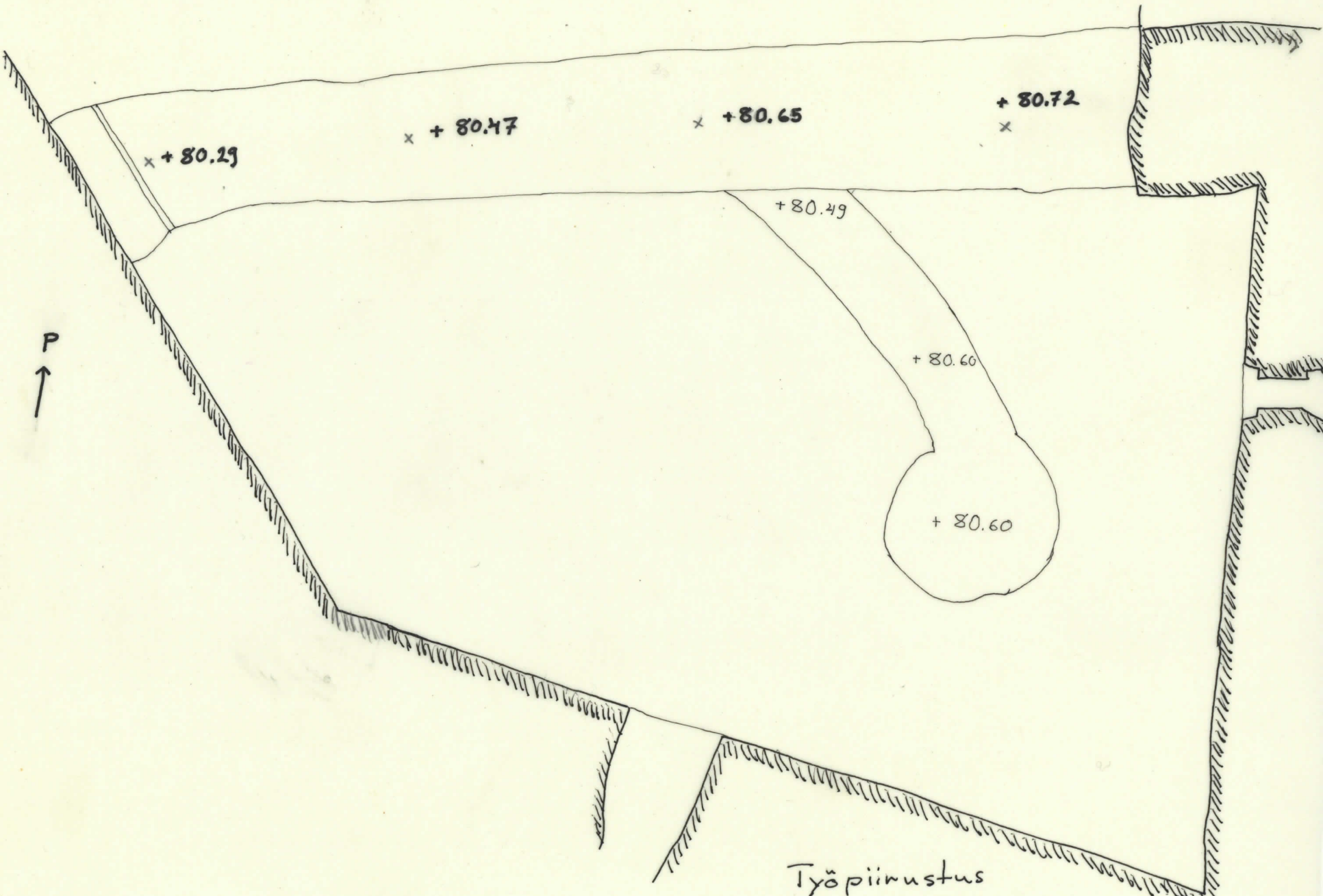
N. 105

N. 106

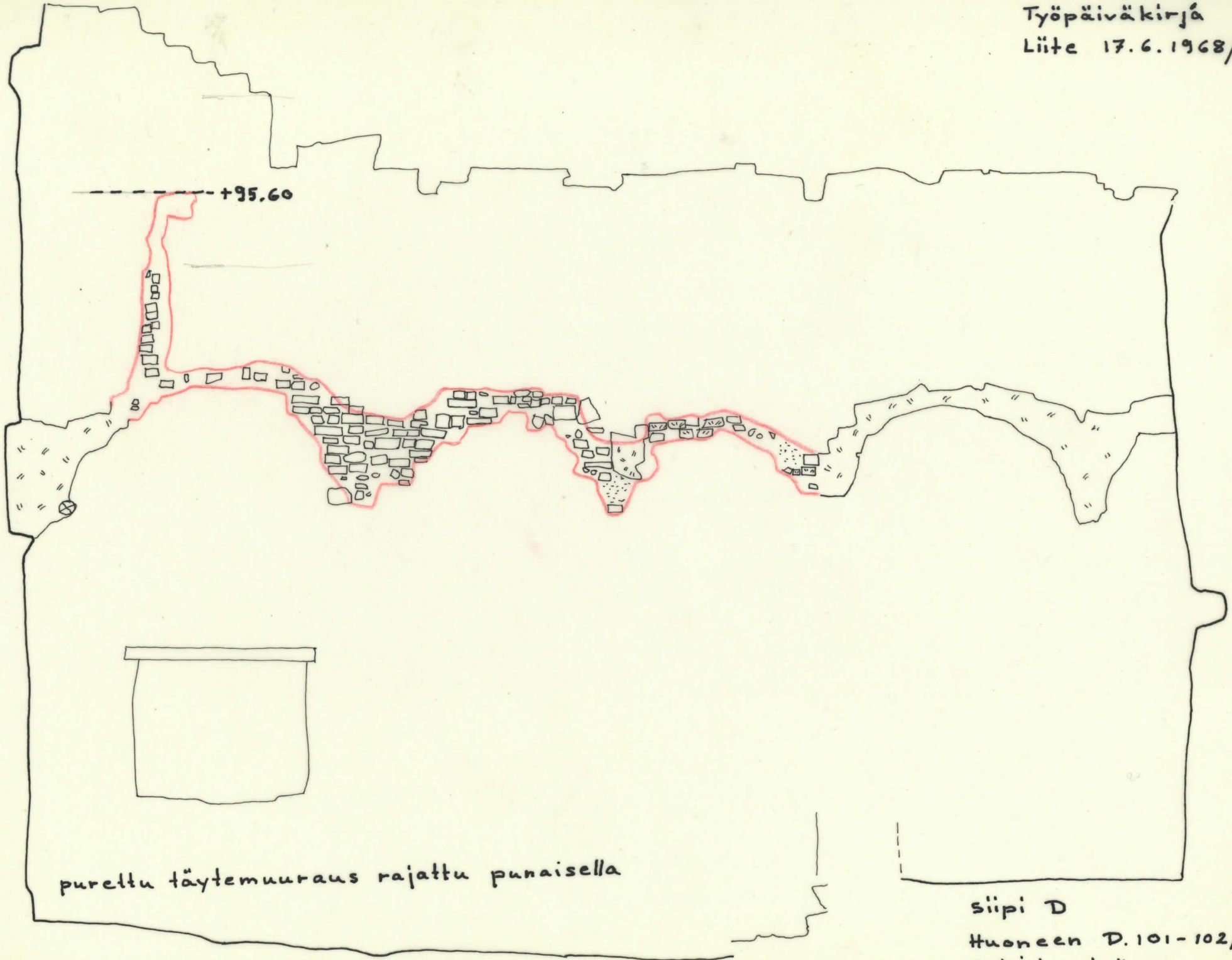


Eteläpatteri
Huone N. 105

MK 1:50



Työpiirustus
Pieni linnanpiha, eteläpuoli MK 1/50



purettu täytemuuraus rajattu punaisella

siipi D
huoneen D.101-102/201-202
pohjoisseinä
1:50

