

TYÖPÄIVÄKIRJA 1969

2.5. Paksun bastionin eteläsivustan pohjanvahvistus. Eteläpatterin eristysten valmistelutöitä (piikkausta, tasointustyötä). Q 204:n ja Q 304:n lasiseinien kittaus.

3.5. Paksun bastionin eteläsivustan länsipään pohjanvahvistus (valaminen). P-rakennuksen purkausjätteiden seulominen. P 201:n pohjoisseinän ikkuna-aukon valokuvaaminen ja piikkaus. Ikkuna-aukko saatiin avattua. Ikkunan alapuoli tasolla n. +84.28 ja yläpuoli tasolla n. +85.17. Aukon yläosassa koko matkan holvilaudoitus. Piletit ja aukon alaosa oli tasoitettu laastilla. Eteläpatterilla jatkuvat eristysvalmistelut. Patterin eteläpäässä olevaa tiilimuurausta louhitaan alaosastaan n. 15 cm syvyydeltä tasolle +86.00, samoin lämpökeskuksen itäseinän louhintaa patterin puolelta samalle tasolle. Paksun bastionin luoteisseinän ulkomuurin saumausta.

5.5. Paksun bastionin eteläsivustan pohjanvahvistus (valu). Paksun bastionin luot.ulkomuurin saumaustyö jatkuu. Paksun bastionin pohjanvahvistustyö itäsivustalla (kaivaus). P-rakennuksen purkausjätteiden seulonta jatkuu. Eteläpatterilla jatkuvat eristystyövalmistelut (louhinta, kts. 3.5. työt). Eteläpatterin purkausjätteiden (kiveä) poiskuljetusta. Valutyö Paksun bastionin osalta saatu valmiiksi. Valu suoritettiin kasematissa L 208 ja bastionin eteläsivustalla.

6.5. Paksun bastionin itäsivustalla kaivausta pohjanvahvistusta varten n. 3 m:n pituudelta (L 105:n eteläpuolelta). D 101:ssä purkaus- ja rakennusjätteiden poisto. Eteläpatterilla jatkuivat eristyskolojen tekeminen ja tasointustyöt. Purkauskivien poiskuljetusta. Paksun bastionin koilliskulman saumausta. Muuri oli pahasti halkeillut, joukossa irtokiviä.

7.5. Paksun bastionin itäsivustan kaivaus pohjanvahvistusta varten jatkuu. Paksun bastionin koilliskulman saumaus jatkuu. Eteläpatterilla jatkuvat eristystyön valmistelut. Piikkausta. Pintamuuri erittäin kovaa. Eteläpatterin purk.jätteitä poiskuljetettu. Rakennuksen Q ja rakennuksen P välisen osan sorastaminen.

Vesipiortin bastionin eteläsivustalla olevien purkausjätteiden levitys järveen päin. Valu (L 105:n et.p.ulko.suoritettu).

8.5. Pohjanvahvistusta varten kaivattu Paksun bastionin eteläkulmaan (ulkop).

Eteläpatterilla jatkuvat eristystyön valmistelut. Patterin edestä kuljetetaan edelleen kiviä (purkujätteitä).

Suvorovilla siivoustöitä ja tasoitusta. Suvorovilta K 102:n edestä kuljetettu kaivausjätteitä pois (K 102:stä kes.1968).

Maa seulottiin.

Rakennus P:n purkausjätteitä myös seulottiin. Löytöjä niukasti Ks. löydöt .

D 103:n ja D 203:n välipohjan valuvalmistelut valuvalmistelut (sähkötyöt ja massankulj.tien valmiiksitekemiseen).

Q ja P-rakennusten välisen osan sorastus.

9.5. D 102:n ja D 203:n välipohjan valu.

Paksun bastionin eteläsivun länsipäässä jatkui kaivaus pohj.vahv. varten.

K 102 edestä Suvorovilta kuljetetaan edelleen kaivausjätteitä ja ne seulottiin.

Eteläpatterilla jatkuvat piikkaustyöt eristystä varten. Linnan kevätsiivousta.

12.5. Q 104:ään johtavan oviaukon korjaus (väliaikainen puuovi purettiin). Holvia ja länsipieltä piikattiin. Holvin betonilaatta (ulkop.) 4 cm paksu, 126 cm lev. ja holvin syvyys on 107 cm. Sisäpu. holvin paks. 12 cm, lev.162 cm. Paksun bastionin etelä- ja kaakkoissivustan väl. kulmauksen pohjanvahvistus. Valu.

Suvorovilta, K 102:n edestä kuljetettu purkausjätteet pois. Seulonta ei tuonut tuloksia.

Eteläpatterilla jatkuvat eristystyövalmistelut.

Lämpökeskuksen vastaista muuria piikattiin edelleen, samoin patterin pohjoissivustan muuria yläosastaan.

13.5. Paksun bastionin eteläsivustan itäpäässä kaivettiin (ulkop.) pohjanvahvistusta varten.

Eteläpatterilla jatkuvat pintamuurin piikkaus eristystä varten. Patterin eteläpäässä n. 70 cm tiilimuurista löytyi pieneltä alalta pintamuurin laastin seasta erik. ainesta. Ilman kalkkia, joka on kivettyntä. Väri keltaista. Murenee sahanpurun kaltaiseksi. Poltettaessa pistävä haju (ks. näyte).

Q 104:ään johtavan oviaukon (ulko-ovi) piikkausta jatkettiin.

Länsipielestä poistettiin tiilivarvi: tiilimittoja 24,5 x 6 x 12,5 ja 25 x 5,5 x 11,5.

14.5. Paksun bastionin eteläsivustan länsipään kaivaus pohjanvahvistusta varten.

Q 104 johtavan oviaukon kattoholvin piikkaus jatkui. Betonisen holvilaatan purkaminen. Laatan alta tuli esille tiilestä muurattu segmentin muotoinen holvikaari.

D 101:ssä purkausjätteiden poistaminen. D 101:n ja H 202:n väliseen seinään tehtiin aukko putkistoa varten. Aukon mitat: 90 x 135-140(H) 100 x 140(D).

I 101:n länsipään kaivaus, ja maiden pois kuljettaminen sekä seulominen.

Läntisen kehämuurin puolustuskäytävän katon purkaminen kaakkoiskulmasta.

D 203:n ja 303:n välisen holvin laudoitustyöt.

Aukko H202:n ja D 101:n välillä:

D 101:n puolella aukon suuruus: korkeus 140 cm, leveys 110-120 cm ja syvyys 160 cm.

H 202:n puolella aukon mitat 135 cm korkea ja 100 cm leveä.

H 202:n pohjoisseinän tiilimuurauksen vahvuus länsipielessä 54 cm ja itäpielessä 55 cm.

H 202:n pohjoisseinässä olevan pitkistokolon leveys 90 cm ja syvyys 25-35 cm.

Aukko viettää jyrkästi H 202:n päin. Aukon taso H 202:ssa on n. +86.05 ja D 101:ssä n. +

16.5. I 101:n länsipään ja itäpään kaivaus ja maiden pois kuljettaminen. Poistettava maa savensekaista maata, jossa oli laastinkappaleita ja paljon erilaisia luita. Ei maakerroksia.

Paksun bastionin lounaissivustan kaivaus L 108:n kaakkoispuolelta (ulkoapäin) pohjavahvistusta varten.

Q 104:ään johtavan oviaukon länsipielen piikkaus. Pinnassa tiilenpaloja. Tiilipinta ei yhtenäinen, muualla pielessä murtopintaa. Holvin saumaaminen laastilla.

D 101:ssä pohjan kaivausta putkistoa varten.

D 203:n ja D 303:n välisen holvin laudoitustyöt.

17.5. I 101:n itäpään kaivaus ja maan poiskuljettaminen. Maata seulottiin.

Paksun bastionin eteläseinän itäpään kaivausta jatkettiin pohjavahvistusta varten.

Eteläpatterilla saatiin louhimistyöt valua varten valmiiksi.

Q 104:ään johtajan oviaukon länsipielen piikkaus jatkui.

19.5. D 101:ssä jatkui pohjan puhdistus ja maiden poiskuljetus. Maata poistettiin kallioperään saakka.

I 101:n itäpään kaivaus jatkui. Maakerros yhtenäistä savimaata. Maa seulottiin

Paksun bastionin eteläpään kaivaus pohjanvahvistusta varten jatkui.

D 203 ja 303:n välisen holvin betonilaudoitustyöt jatkuivat. N 104:n kattoholvin betonilaudoitustyöt.

20.5. N 104:n ja N 105:n kattoholvien betonilaudoitustyöt jatkuivat.

Q 103:n lattialaudoitustyöt. Betoniholvin päälle laitettiin vuorivilla, paperi ja verkko ja sen päälle valettiin betoni-laatta.

Paksun bastionin lounaissivun eteläpään kaivaus pohjanvahvistusta varten jatkui n. 5 m matkalta.

D 101:n pohjan puhdistus jatkui. Maakerros savimaata, jossa paljon rakennusjätteitä.

N 105:n kattoholvin betonilaudoitustyöt.

21.5. Q 301:n lattian eristystyöt jatkuvat. Vuorivillan ja metalliverkon päälle valettiin n. 10 cm betonilaatta.

Paksun bastionin lounaissivustan eteläpään kaivaukset ulkopuolelta pohjanvahvistusta varten jatkuvat.

Q 104:een johtavan oviaukon itäpielen paikkaustyöt oviaukon leventämiseksi.

I 101:n itäpään kaivaus kalliopintaan saakka jatkui.

N 106:n ja N.107:n kattoholvin betonilaudoitustyöt saatiin valmiiksi.

22.5.

I 101:ssä itäpään väliaikaisen lankkusillan purkaminen kai-vausta varten.

Q 301:ssä jatkuivat lattian valutyöt.

Paksun bastionin lounaissivustan eteläpään kaivaus n. 5 m matkalta saatiin valmiiksi (ulkopuoli). Betonilaudoituksen teko, kaivannon pohjan täyttäminen kivillä ja valaminen.

Q 104:ään johtavan oviaukon itäpielen piikkausta jatkettiin. N 104:n kattoholvin betonirauditus alkoi.

23.5. Q 104:ään johtavan oviaukon piikkausta jatkettiin aukon itäpielestä. Raudoitustyöt eteläpatterilla jatkuivat. (M 104:n kattoholvi) ja N 105:n kattoholvi.

D 103:n ja D 203:n välisen holvin tylyttien ja betonilau-
doituksen purkaminen.

27.5. D 103:ssa rakennusjätteen poiskuljetusta.

D 101:ssä pohjan tasausta. Pienen linnanpihan sorastustyöt.
Q 104:ään johtavan oviaukon suurentaminen saatiin valmiiksi,
oviaukon listat suurentamisen jälkeen 185 cm, leveys, ja n.
290 cm korkeus. Länsipielessä jouduttiin harmaakivimuurausta
poistamaan n. 20 cm ja itäpielestä n. 10-20 cm. Molemmat pie-
let olivat muuratut suurista luonnon- ja lohkokivistä. Ki-
vien kokoja:

Kivien välissä oli runsaasti laastia.

N 106:n ja N 107:n kattoholvin betonirauδοitustyöt.

28.5. D 103:ssa rakennusjätteen poistaminen jatkui.

D 101:ssä pohjan sorastustyöt jatkuivat, soraa levitettiin
n. 15-20 cm paksuudelta.

Läntisen kehämuurin lounaissivustan eteläpään ulkopuolelta
aloitettiin umpeenmuuratun oviaukon avaaminen käytävään,
joka lähtee Adjutantien rakennukseen johtavien portaiden
ylätasanteelta (F204) ja jatkuu muurin suuntaisena selkä-
muurin taitteeseen saakka.

Alkuperäinen lattiatasanne, joka oli ladottu laattakivistä
tuli esille tasolla + 85.45.

29.5. Ent. Komendantin rakennukseen johtavan umpeenmuura-
tun, tasolla +85.45 olevan käytävän kaivaus jatkui.

(ks. edellinen päivä).

Rakennus P:n itäseinän ulkopuolella aloitettiin kaivaus. Pin-
tasoran vahvuus 10-20 cm.

30.5. F 204:stä Pienelle linnanpihalle johtavan käytävän
avaaminen jatkui.

Rakennus P:n itäseinän ulkopuolella jatkui kaivaus F 204:ssä
lähtevän käytävän (F205) avaamisen yhteydessä tuli esille
käytävään johtavan kohdalla läntisessä ke-
hämuurissa ristiholvattu käytävän osa, jossa oli ikkuna-
aukko., Pienen linnanpihan puolella sekä kolme porrasaskelmaa
etelään päin.

31.5. Rakennus P:n itäseinän ulkopuolelta kaivettiin edel-
leen (ks. erill. piirroksista luonnonmaan rajat). Itäseinän
muurin uloimman osan pinnasta isolle linnanpihalle päin on
luonnonmaata n. 180 cm. Kaivannon pohjoispäässä kulkee luon-
nonmaan raja tasolla + 80.15, keskikohdassa +80.84 ja etelä-

päässä + 80.00. Kaivantoa laajennettiin keskikohdalta jossa oli kiviröykkiö ja korkeimmalla oleva kivi oli tasolla n. + 80.80.

Rakennus P:n eteläseinän ulkomuurin sivustaa alettiin myös kaivaa. Betonilaatta eli savupiipun pohja jätettiin purkamatta.

Rakennus P:n itäseinällä ollut (1939) rakennettu luukku P 101:een purettiin, 40 cm paksu, 135 cm pitkä betonilaatta, jonka varaan luukku oli tehty. Betonilaatan yläpinta oli tasolla + 81.80. Tuli esille P 101:n ikkuna-aukon pielet. F 204:n eteläseinän umpeenmuurauksen purkaminen aloitettiin. Seinät oli umpeenmuurattu pääasiassa suurilla liuskakivillä. Umppeenmuuratusta seinästä näkyi tynnyriholvi, joka oli tuettu muurin suuntaisella paksulla parrulla, joka oli tylyttetty pattulla holvia vasten. Tylyttiparru oli käsinveistettyä parrua, jonka vahvuus oli 30 x 30 cm. Holvia vasten asetetun parrun vahvuus oli 26 x 25 cm ja se oli myös käsinveistetty.

Umppeenmuurauksessa pintakerros oli tehty melko suurista kivistä (liuska). Kokoja:

66 x 40 x 7

52 x 40 x 15

50 x 30 x 8

50 x 27 x 8

Kivien välissä oli laastia, jonka yleissävy oli hyvin vaalean harmaata ja se oli kalkkipitoista. Laasti sisälsti lisäksi hiekkaa ja vähän hiesua. Syvemmillä umpeenmuuraus oli tehty hyvin suurista lohkotuista kivistä, joissa oli vesiporan reikiä.

2.6. Rakennus P:n itä- ja eteläsivun kaivaukset jatkuvat P:n rakenteen selvittämiseksi.

Paksun bastionin takana rannassa lastataan maita yms. purkausjätteitä laivaan ja rantaa raivataan.

Käytävän F 205 vahvistus 2000 mm:n H-palkeilla.

Kellarissa P 101 eteläseinän tiilirevetointia puretaan. Tiilet ovat 26 x 12 x 7 cm ja ne on muurattu lappeelleen lattiasta 80 - 100 cm korkeuteen. Tiilirevetointi tehty 1938/39.

3.6. Eteläpatterin N104-108 kattoholvit valetaan.

Rannassa irtomaita siirretään lotjaan.

Isolta linnanpihalta maneesiin johtavien portaiden R101 irtonaiset askelmat muurattiin uudelleen.

4.6. Eteläpatterin N104-108 kattoholvien valu jatkuu. Käytävän F205 vahvistus H-palkeilla jatkuu. Palkeista hitsattiin itä-länsisuuntainen tukirakenne käytävään ja pohjois-eteläsuuntainen tukikehikko käytävän oviaukkoon, joka johtaa Kellotornin bastioniin.

Rannassa siirretään irtomaita lotjaan. Ranta puhdistettiin. Portaiden R101 askelmien korjaus jatkuu.

Päälinnan pohjoissiiven huoneessa D101-102 louhittiin peruskalliota huoneen itä- ja pohjoispäässä tasoon +87.55-87.70. Ennen louhintaa kallio nousi paikoitellen tasoon +88.10 asti. D101-102:n eli keskushallin uuden lattian yläpinta tulee tasoon +88.00.

5.6. Pikkuportin bastionin portaiden O109 eteläpuolelta aloitettiin kaivaukset, joiden tarkoituksena on selvittää millaisia rakenteita mahdollisesti oli nykyisen bastionin kohdalla.

Rakennuksen P itäisivulla kaivaus jatkuu.

6.6. Työt kuten edellä.

9.6. Työt kuten edellä.

10.6. Eteläpatterilla jatkuvat kannen valutyöt. D101:ssä jatkui kalliolouhinta huonetilan itäseinän vierestä. Paksun bastionin eteläseinän vierestä jatkui kaivausmaiden poistaminen samoin kurttiin V:n eteläpuolelta. Pikkuportin bastionin pohjakerrokseen johtavien portaiden eteläpuolelta, josta poistettiin mukulakiveys. L 201:een ja 301:een johtavien portaiden saumausta.

11.6. Työt kuten edellä.

12.6. Työt kuten edellä.

13.6. Pohjoissiipi D101-102:n lattiaa raivattiin louhituista kivistä.

Rannassa lastataan kurttiin V:n eteläpuolella olevia irtomaita lotjaan poiskuljettamista varten.

Isolta linnanpihalta Paksun bastionin toiseen kerrokseen johtavien portaiden korjaus jatkuu (alkoi 12.6.). Irtonaiset kivet muurataan uudelleen ja saumataan.

Kaivaus Pikkuportin bastionin portaiden Ø109 eteläpuolella jatkuu.

16.6. Eteläpatterilla huoneiden N204-208 katot eristettiin kylmä- ja kuumabitumikerroksella. Näiden päälle tuli ensin

nailonkum^{kermi}ikerros ja seuraavaksi foamglas-kerros. N.204-208 katon reunoihin levitettiin Leca-betonieriste.

Eteläpatterin huoneiden N106/206 länsisivun uuden tukimuurauksen yläosasta 340 cm:n päässä muurin pohjoispäästä hakattiin n. 65 cm leveydeltä 2 kivivarvia pois. Uuden muurin paksuus on n. 49-50 cm. Murrettu aukko on vedenpoistoputkea varten.

Kaivays Pikkuportin bastionissa jatkuu.

Rannalla poistetaan edelleen irtomaita.

D-siiven eteläisen ulkosivun yläosan keskushallin (D101/201-102/202) katon alapinnasta 90-100 cm alas revetoitiin n. 25 cm paksuudelta harmaakivillä, jotka peittävät keskushallin kattopalkkien päät ja niiden kohdalla olevan korkkieristeen.

Keskushallin (D101-102) lattia sorastettiin.

Huoneen D203 (miesten käymälä) kattoholvia alettiin laudottaa betonivalua varten.

17.6. D-siiven eteläisen ulkosivun harmaakivirevetointi jatkuu.

Pikkuportin bastionin kaivaus portaiden O.109 eteläpuolella jatkuu tasosta +76.60 alas. Maa sisältää laastia, tiilenpaloja, hiekkaa, multaa ja luita. Tasojen +76.95 ja +77.20 välillä on yhtenäinen savikerros koko kaivausalueella. Ks. tarkemmin kaivauskertomusta.

Eteläpatterin huoneiden N.204 - 208 kattojen eristämistä jatketaan.

Adjutanttin rakennuksen porraskäytävää H.102 aloitettiin puhdistaa irtomaista ja -kivistä.

Rannan puhdistus linnan eteläisellä ulkosivulla jatkuu.

18.6. D-siiven eteläisen ulkoseinän revetointi harmaakivillä jatkuu. Revetoitava alue on välittömästi katon alapuolella (n.1-1,5 m korkeudella).

Miesten WC:n D.203 katto laudoitettiin betonivalua varten. Adjutanttin rakennuksen huoneen H.301 käymälätilojen putkiston asennetaan.

Muut työt kuten edellä.

19.6. Rakennus P:n etelä- ja itäsivuistan kaivannat täytettiin.

Muut työt kuten edellä.

23.6. Huoneiden D.102 ja D.103 välisen oviaukon kynnyksen pu-
tettiin putkiston asentamista varten. Oviaukon pohjoispieli

on vanhempi ja se on muurattu venäläisistä tiilistä. Eteläpieli on nykyistä oviaukkoa varten tehty myöhemmin ja se on pelkistä harmaakivistä. Kynnysmuuraus ei ole liitteessä pohjoispieleen vaan on ainoastaan liitteessä eteläpielen. Kynnyksen ylin kerros muodostuu kahdesta laattakivestä (n. 49 x 51 ja 20 x 30 cm), joiden väliin on muurattu pienet kiilakivet.



Kynnyksen ylin kivivarvi ei ole liitteessä eteläpielen, sen sijaan loput kaksi alemmaa liuskakivivarvia olivat

kiilakivillä muurattu liitteiseksi eteläpielen kanssa. Liitemuurauksen laasti oli vaalean ruskeaa ja melko helposti murenevaa. Se sisälsi kalkkia, hienoa hietaa, sepeliä (suurimpien raekoko n. 6 x 20 mm), tiilenmuruja ja hiilenkappaleita. Kynnyksen muurauslaasti koostui kalkista, hienosta hiedasta, hiekasta, puunsiruista, sepelistä, jota oli runsaasti (raekoko vaihteli 2 - 20 mm). Laasti oli melko kovaa ja vaalean ruskeaa.

Pikkuportin bastionin portaiden O.109 eteläpuolella kaivaus jatkuu. Esiin on saatu kaksi luoteis-kaakkoissuuntaista arinahirttä, joiden yläpinta on tasolla +76.40. Näiden alla on kolme itä-länsisuuntaista hirttä, joiden yläpinta on noin +76.30,.

Putkistoa vedetään huoneesta H.301 huoneiden H.201 ja H.101 lattia- ja kattoholvien väliin jäävän tilan kautta porras-huoneeseen H.102.

Kappelia A.301 itään aukeavan kuori-ikkunan umpeenmuurausta alettiin purkaa. Ikkunan umpeenmuuraus alkoi ikkunan pieliän länsireunasta noin 165 cm itään. Kappelin puolella kuori-ikkunan umpeenmuurauksen läntisin osa oli 13 (pohjoispielen vieressä) - 22 (eteläpielen vieressä) cm paksu tiilimuuraus jonka tiilien mitat ovat:

8 x 12 x 25 cm

7 x 12 x 26 cm

7 x 12 x 25 cm

Tiilet olivat melko tummiksi poltettuja. Umpeenmuurauslaasti oli kovaa ja hyvin vaalean ruskehtavaa. Se sisälsi runsaasti kalkkia, hietaa, sepeliä (raekoko 2-8 mm) ja puunsiruja. Tähän 13-22 cm paksuun tiiliumpeenmuuraukseen oli jätetty 25 cm leveä ja 46 cm korkea valoaukko.

Edellä mainitun umpeenmuurauskerroksen takana oli rautaristikko, joka oli upotettu ikkunan pieliin, penkin ja holvin keskivälillä olevaan taitekohtaan. Rautaristikko oli upotettu paikoilleen mahdollisesti jo alkuperäisen kuori-ikkunan rakennusvaiheessa. Ristikossa oli neljä pystysuoraan ja viisi vaakasuoraan asetettua, nelisärmäiseksi taottua kalteria suunnilleen 20-25 cm välein (kts. liitepiirustusta 23.6.-69). Ennen kuori-ikkunan umpeenmuurausta oli ristikosta poistettu kahden keskimmäisen pystysuoran kalterin alaosat noin 86-90 cm korkeudelta ja kolme alinta vaakasuoraa kalteria. Umpenmuurausta purettaessa 23.6.-69 irtosi kahden keskimmäisen pystysuoran kalterin yläosatkin (korkeus n. 54-56 cm).

Rautaristikon itäpuolinen kuori-ikkunan umpeenmuuraus on tehty Pohjoispatterilta päin. Umpenmuuraukseen oli jätetty segmenttikaariseksi holvattu valoaukko, jonka pohja oli 89 cm korkeudella kuori-ikkunan penkistä. Valoaukko oli 28 cm leveä ja 58 cm korkea pohjasta holvin lakeen, pieliin korkeus oli noin 52 cm. Valoaukko pysyi mitoiltaan samanlaisena, vaikka valoaukon sekä pohja että kattoholvi laskivat hieman ulospäin (lännestä itään). Tämä ristikon itäpuolella oleva kuori-ikkunan umpeenmuuraus oli tehty 7 x 11,5 -12,5 x 24-26 cm kokoisista tiilistä. Tiilien lisäksi oli käytetty muutamia harmaita lohkikiviä. Umpenmuurauslaasti oli kovaa ja vaaleanruskeaa. Se sisälsi runsaasti kalkkia ja vähän kalkinsiruja, hienoa hietaa, pieniä kiviä (raekoko 2-6 mm), tiilenmuruja, ja puunsiruja. Lisäksi oli rautaristikon kohdalla ikkuna-aukon holvissa käytetty sementti-kalkkilaastia.

Pohjoissiivessä huoneen D.201 pohjoisseinällä olevan privetin oviaukon umpeenmuurausta alettiin avata.

Huoneesta A.202 ruvettiin puhkaisemaan oviaukkoa huoneeseen D.203 tulevaan miesten WC:hen.

24.6. Huoneen D.201 pohjoisseinällä olevan privetin oviaukon umpeenmuuraus saatiin puretuksi tason +95.80 alapuolelta. Tason +95.80 yläpuolella oli käytävän D.301 uusi betonilattia. Purkamisen aloitettiin huoneen D.201 pohjoisesta sisäseinästä. Privettiin johtavan oviaukon länsipieli löytyi 176 cm päästä huoneen D.201 länsiseinästä. Oviaukon itäpieli oli 65 cm etäisyydellä länsipielestä. Oviaukon eteläreunassa pohjataso oli noin +94.70 Ks. liitepiir.24.6.-69.

Umpeenmuurausta purettaessa etelästä pohjoiseen oli aluksi 70 cm paksu harmaakivimuuraus, jonka laasti oli helposti murenevaa ja hyvin vaalean ruskehtavaa. Se sisälsi runsaasti kalkkia, hienoa hietaa, soraa (raeokoko 2-6 mm) ja tiilenmuruja. Tämä harmaakivinen umpeenmuuraus päättyi samassa kohdassa, jossa privettiin huoneesta D.201 johtanut käytävä laajeni komeromaiseksi tilaksi ja haarautui paitsi privettiin johtavaksi varsinaiseksi oviaukoksi myös länteen jatkuvaksi käytäväksi. Tämä viimeeksi mainittu käytävä ja privetin edessä oleva komeromainen tila oli täytetty maansekaisella muurimassalla. Se sisälsi kiviä, joita sitoi löysästi tumman ruskea, karkea, kalkkilaasti, soraa, hiekkaa, turvetta, luita, tiilimurskaa ja tiilenpaljoja. Lisäksi komeromaisessa tilassa tasojen +95.20 ja +95.40 välissä oli ollut kaksi (2) kerrosta 1,5" paksuisia lautoja. Lautakerrosten välillä oli noin 5-10 cm maata. Laudat oli asetettu paikoilleen mahdollisesti vasta umpeenmuurauksen yhteydessä. Lautojen luota otettu laastinäyte sisälsi kalkkia runsaasti, karkeaa hietaa ja sepeliä (raekoko n.3-6 mm).

Privetin varsinainen oviaukko sijaitsee huoneen D.201 pohjoispuolella ulkoseinällä. Oviaukon itäpielen syvyys kynnyksen korkeudella on 56 cm ja länsipielen 61 cm. Pielien väli kynnyksen eteläreunassa on 65 cm ja pohjoisreunassa 61 cm. Oviaukon itäpieltä on säilynyt ehjänä 110 cm ja pohjoispieltä 160 cm kynnyksestä ylöspäin.

Kynnyskivi on esillä oviaukon eteläpäässä 11-12 cm. Siitä pohjoiseen on pielienvälissä kynnyspuuna kaksi itä-länsisuuntaista lankkua, joiden paksuus on n. 7 cm. Eteläisempi lankku on noin 65 cm pitkä ja 22-24 cm leveä. Pohjoisempi lankku on 60 cm pitkä ja 20-21 cm leveä. Kynnyskivien yläpinta on noin tasolla +94.73 ja kynnyspuiden +94.80.

Sekä privettiin että huoneeseen D.201 johtavissa oviaukoissa ei ole ovenuurteita. Privetin oviaukon eteläsivulla länsipeilissä tasolla +95.62 on 5 cm päässä pielen itäreunasta seinän sisään muurattu rautatanko, joka on poikkileikkaukseltaan 2,5 x 3 cm kokoinen. Rautatanko on katkennut jo seinäpinnan kohdalla, joten sen merkitystä on vaikea arvioida. Mahdollisesti se on ollut privetin oven salparauta, kuitenkin oviaukon itäpielestä ei löytynyt mitään merkkejä sarnarautoista.

Privettiin ja huoneeseen D.201 johtavien oviaukkojen väliin jää komeromainen tila, jonka lattia on tasolla +94.70.

Komeron korkeus vaihtelee 86-102 cm:iin. Lattia on peitetty pienillä liuskakivillä, joiden päällä on mahdollisesti ollut puulattia. Puulattiasta ei kuitenkaan ole muita jälkiä kuin runsas kerros puunsiruja paikoitellen liuskakivien päällä. Komeron itäseinä on 76 cm pitkä. Itäseinä on liitteessä privetin oviaukon itäpieleen, mutta päättyy huoneeseen D.201 johtavan oviaukon itäpielen pohjoispintaan ilman liitettä. Komeron seinät on muurattu tasaiseksi enimmäkseen lohkiivistä, myös harmaataluonnonkiveä on käytetty. Kiviä ei ole asetetty varveittain eikä kivien välejä ole saumattu.

Komeromainen tila jatkuu koko leveydellään käytävässä länteen. Käytävän leveys itäpäässä on 82 cm. käytävän lattia on 50 cm pituudelta tasolla +94.79 ja käytävän korkeus on 83-98 cm. Sen jälkeen tulee harmaakivestä muurattu porrasmainen nousu, jonka johjan yläpinta on tasolla +95.04 ja käytävän korkeus on enää 63-77 cm. Käytävän länsiseinä on kokonaan rapattu kovalla kellertävälläruskealla kalkkilaastilla, jossa on käytetty runsaasti sepeliä (raekoko 1-3 mm). Samanlaisesta kalkkilaastirappauksesta on jälkiä komerotilan kollisnurkkauksessa (kts. liitepiirustus 24.6.69). Käytävä päättyy lännessä murtopintaan, sillä umpeenmuurauksen purkaminen lopetettiin toistaiseksi. Murtopinta muodostui laastilla sidotuista luonnonkivistä, laastinpaloista, puunkappaleista.

25.6. Huoneesta A.202 huoneeseen D.203 tulevaan miesten WC:hen johtava oviaukko saatiin puhkaistuksi. Huoneiden välisen seinän paksuus vaihtelee 50-65 cm. Oviaukko sijaitsee n. 220 cm päässä huoneen A.202 luoteisnurkasta. Oviaukon korkeus on noin 300 cm, aukon keskellä ja piilien kohdalla noin 280 cm. Aukon leveys on 150 cm. Oviaukon kohdalla seinämuuraus on melko heikkoa, joten sitä joudutaan tukemaan I-palkeilla.

Rakennus P:ssä alettiin hakata välipohjan palkkien koloja eteläseinään. Palkin koloja tulee kuusi etelä- ja kuusi pohjoiseinällä. Palkinkolojen alapinta tulee tasolle +85.50 ja yläpinta +85.90. Palkin kolot tehtiin 25-30 cm syviksi ja 20 cm leveiksi.

Kellarissa E.103 täytettiin itä- ja eteläseinän vieressä olevia kaivantoja Adjutantien rakennuksen huoneesta H.102 kaiveilla mailla.

Huoneessa H.102 alettiin kaivaa eteläseinän viereen putkikanavaa.

26.6. Eteläpatterilla jatkuu huoneiden N.204-208 kattokannen eristytyöt. Foam-glas-kerroksen päälle levitettiin Aluvillard-levy, sen päälle nailon^{kermi} ja valettiin suojabetoni, jonka päälle levitettiin hiekka, sitten tervapahvi ja lopuksi valettiin 5 cm paksu teräsbetonilaatta.

Rakennus P:ssä jatkui P.201:n ja P.301:n välisen välipohjan betonilaudoitustyö-t palkin pohjien laudoittamisella.

Pikkuportin bastionissa kaivaus jatkui tasoilla +77.00 - +76.50.

Porrashuoneen H.102 eteläseinän vieressä jatkui lattiakaivaus putkikanavaa varten.

27.6. Huoneen D.203 kattoholvi raudoitettiin.

E-siivessä alettiin purkaa koko itäisen ulkoseinän pituudella olevaa harmaakivestä muurattua korotusta, joka tehtiin 1920-luvulla arkkitehti Sune Macon in toimesta. 1920-luvun korotuksen yläpinta oli Kirkkotornin vieressä tasolla +98.95 ja noin 235 cm tornista etelään korotuksen yläpinta laski tasolle +98.45 - 98.50, jolla tasolla se oli mainitusta kohdasta etelään koko E-siiven pituudelta. Huoneen E.402 itäsivulla oli vanhan muurin ja 1920-luvun korotuksen välissä lahoja, itä-länsisuuntaisesti asetettuja lautoja, joiden leveys oli 5 3/4" ja paksuus 1,5". Laudat ovat vanhasta kattorakenteesta.

Kellotornin vieressä poistettu uusi korotus oli 20 cm korkea ja noin 270 cm etelään ja edelleen koko E.404:n pituudelta oli poistettava uusi korotus 55-60 cm korkea. Korotus oli muurattu sementtilaastilla ja sen yläpinta oli myös tasotettu samalla laastilla.

Rakennus P:n vesikatto purettiin samoin savupiippu rakennuksen koillisnurkassa. Kattopelti oli pahasti ruostunut ja kattotuolit ja -laudat lahoja. Kattolaudat olivat 1" paksuja ja 3 1/4" leveitä.

Adjutanttin rakennuksen porrashuoneessa H.102 kaivattiin itäseinän vieressä alue kaakkoisnurkassa sijaitsevaa putkikanavan sisääntuloa varten. Kaivausta jatkettiin putkikanavaa varten huoneen koko eteläseinän pituudelta. Kaivausalue oli noin 150 cm leveä. Ks. liitepiirustus 27.6.-69 selityksineen.

30.6. Kappelin A.301 kuori-ikkunan avaaminen jatkuu.

E-siivessä itäsivun yläosasta puretaan 1920-luvulla tehty korotus.

Porrashuoneessa H.102 on purettu eteläseinän vieressä kulkeva itä-länsisuuntaista muuria 100-120 cm leveydeltä. Muurin koko leveys on n.140 cm. Muuri sijaitsee suunnilleen tasojen +80.46 - 81.00 välissä. Harmaakivimuurin eteläkylki päättyy porrashuoneen eteläseinän, johon muurikivet ovat liitteessä.

Päälinnan pohjoissiiven huoneen D.202^{eteläseinän} ylimmän itäisen ikkuna-aukon umpeenmuuraus avattiin. 12,5 - 13 cm paksu umpeenmuuraus oli tehty lappeelleen asetetuilla venäläisillä tiilillä. Tiilimitat: 6 x 12,5 x 24 cm. Ikkuna-aukon korkeus oli 60 cm pielissä ja 65 cm aukon keskellä sekä leveys pohjassa n. 50 cm. Ikkuna-aukon syvyys pohjasta mitattuna on n. 70 cm. Ilmastointiputkia varten jouduttiin purkamaan ikkunapenkkiä niin, että aukon korkeus pielissä oli 83 cm ja keskellä 91 cm. Lisäksi ikkuna-aukon tiilikaarta purettiin itäpielessä 26 cm korkeudelta.

Samoin purettiin huoneen D.201^{eteläseinän} ylimmän läntisen ikkuna-aukon penkkiä n. 30 cm alas ilmastointiputkia varten. Tämän ikkunan pielet jäivät koskemattomina ennalleen.

Huoneen D.203 kattoholvia alettiin raudottaa.

Eteläpatterilla huoneiden N.204-206 Isoon linnanpihaan rajoittuviin pohjois- ja länsisivuihin muurattiin 15-20 cm korkea ja 20-36 cm leveä korotus.

Isolta linnanpihalta eteläpatterin päälle huoneen N.104 eteläpuolitse johtavien portaiden neljä ylintä askelmaa muurattiin uudelleen.

Huoneiden N.204-206 päälle valettu teräsvetonilaatta tervattiin ja sen päälle levitettiin hiekkakerros.

Linnan eteläisen ulkosivun puhdistustyöt jatkuvat.

Rakennus P:n huoneiden P201 ja P.301 välipohjaa laudoitetaan valua varten.

Pikkuportin vastionissa kaivaus jatkuu WC:n länsipuolella pohjois-eteläsuuntaisesti tasosta +76.30 - 76.00 alas.

Kappelin A.301 itään avautuvan kuori-ikkunan umpeenmuurauksen purkaminen jatkuu. Noin taaosta +94.45 alas ikkunapenkkiin asti on umpeenmuuraus irtonaisempaa ja tiilien lisäksi siinä on käytetty harmaakiviä. Tasosta +94.45 ylös ikkunaholviin on muuraus tiiviimpää, vaikka umpeenmuurauslaasti onkin samaa. Laasti on kovaa, vaalean ruskeaa kalllilaastia. Se sisältää kalkkia, hienoa hietaa, pieniä kiviä (1-4 mm) ja sepeliä (n.10-30 mm) sekä puunsiitä.

1.7. Työt kuten edellä.

2.7. Kappelin A.301 kuori-ikkunan avaaminen jatkuu.

Porrashuoneen H.102 eteläseinän vieressä oleva kaivanto on huoneen länsipäässä n. 90 cm ja itäpäässä n.120 cm leveä. Huoneen lounaisnurkassa n. tasolla +81.16 on tiilestä muurattu alue, jossa tiilejä on kolme kerrosta päällekkäin. Tiilialue ulottuu 54 cm päähän eteläseinästä ja 41 cm länsiseinästä. Tiilet olivat tummiksi poltettuja venäläisiä, joiden paksuus oli 5,5 - 6 cm. Huoneen luoteisnurkassa noin 120-140 cm päähän länsiseinästä ja 110 cm eteläseinästä kohosti peruskallio tasolle +81.02 asti ja sen päällä oli vain edellä mainitun tiilimuurausalueen lisäksi matala harmaakivimuuraus, jota jatkuu Adjutanttin rakennuksen länsiseinän alle n. 19 cm etäisyydellä eteläseinästä.

Huoneesta B.101 poistetaan sinne aikaisemmin kuljetettuja purkausjätteitä: kiviä ja irtomaata.

Eteläpatterin huoneiden N.206 ja N.207 ja Pikkuportin bastionin välisen tiilimuurin pohjoinen ulkopinta revetoitiin Eteläpatterin tasanteen korkeudelta 3-6 tiilivarvia ylös. Revetointi tuli olemaan 14-19 cm paksu ja siinä käytetyt tiilet olivat kooltaan 7 x 13 x 28 cm ja 7 x 13,5 x 25 cm. Suurin osa näistä tiilistä on rakennus P:stä puretuista savupiipusta.

Muut työt kuten edellä.

3.7. Huoneen D.203 kattoholvi valettiin betoniin.

Kappelin A.301 kuori-ikkunan alkuperäinen kattoholvaus on n. 70 cm leveydellä eteläpielen vieressä erittäin heikkoa ja holvikivet ovat melko irtonaisia. Tästä syystä lopetettiin umpeenmuurauksen purkaminen eteläpielen vierestä tois- taiseksi ja holvin heikko eteläpuolisko tuettiin.

Eteläpatterin huoneiden N.204-208 päällystän hiekotustyöt jatkuivat.

Kaivaus Pikkuportin bastionissa jatkuu.

Linnan eteläisen ulkosivun puhdistustyöt jatkuvat.

4.7. Linna järjestettiin kuntoon kesälomien ajaksi.

28.7. Työt alkoivat

E-siivessä itäsivun pituudelta ulottuva 1920-luvun korotus- ta puretaan edelleen.

Huoneen D.203 välikaton betonilaudoitusta poistettaessa sor- tui D.203:sta huoneeseen A.202,johtavan uuden oviaukon ylä-

puolelta Kirkkotornin muurausta noin 1,5-2 m² alalta. Sortuma tapahtui huoneen A.202 kattoholvin länsisivustan muurauksessa, jossa käytetty laasti oli hyvin rapautunutta. Laasti oli väriltään vaalean ruskeaa ja sisälsi kalkkia, karkeaa hiekkaa ja pieniä kiviä (2-10 mm/. Sortuma tuettiin tilapäisesti lankuilla.

Kuninkaansalin E.301 länsiseinässä ryhdyttiin avaamaan mahdollisesti 1600-luvulla umpeenmuurattua oviaukkoa Pienelle linnanpihalle. Oviaukko sijaitsee etelästä lukien toisen ikkunan paikalla.

29.7. Huoneesta D.203 huoneeseen A.202 johtavan oviaukon yläpuolelta sortunut seinä korjattiin valamalla oviaukon yläpuolelle betonipalkki, jonka yläpuolelle muurattiin betonilaastilla harmaakiviseinä uudelleen. Oviaukkoon hitsataan I-palkeista vielä toinen kehikko tueksi.

E-siiven itäisivustan korotuksen purkaminen jatkuu.

Päälinnan pohjoissiivessä puolustuskäytävän D.301 pohjoinen sisäseinä korjattiin muuraamalla kattopalkkien ympäristöön jääneet murtokohdat muun seinäpinnan tasolle. Tasointusmuuraukseen käytettiin harmaakiveä ja betonilaastia.

Huoneen P.301 lattia raudoitettiin betonivalua varten.

30.7. Työt kuten edellä.

31.7. Työt kuten edellä.

1.8. Huoneen D.103 koillisnurkassa Tottin kamariin A.101 johtavan oviaukon edustalla aloitettiin lattiakaivaus. Oviaukon edustalla oli lattia peitetty mukula- ja lohikivillä, joiden välissä oli tiilenpaljoja ja tiilimurskaa. Tämän pintakerroksen paksuus oli noin 10-15 cm. Sen alla oli 3-22 cm paksuudelta multaa, tiilenkappaleita, laastinpaloja, hiekkaa, luita, hiiltä ja puunsiruja. Maat seulotaan. Maakerroksen alla oli joko peruskallio tai maansekainen kalkkilaastikerros, jonka paksuus oli 2-3 cm. Laastikerroksen alla oli jälleen multaa, hiekkaa, tiilenpaljoja ja laastinmuruja. Kaikki edellä mainitut maakerrokset sijaitsevat tasojen +87.38 - 87.40 ja 87.05-87.00 välillä.

Huoneesta D.103 huoneeseen A.101 johtavan oviaukon länsipuolella välittömästi oli laattakivikerros, jonka yläpinta oli tasolla +87.05-87.00. Laattakivet olivat kooltaan 10 x 20 - 18 - 30 cm. Kivien lattiaan kiinnittämisessä ei ole käytetty lainkaan laastia vaan ainoastaan maata. Huoneeseen A.101

johtavan oviaukon ylin (läntisin) porraskorkeus oli liitteessä oviaukon pieliin tasolta +87.00 alkaen. Tästä mainitusta portaasta poistettiin siihen myöhemmin muurattu ylin kivi-varvi. Lattiakaivauksen yhteydessä poistettiin pohjoisseinän alitse menevän viemärin huoneen D.103 pohjoisseinällä oleva reunamuuraus. Viemärin pohjalaatoitukset on tasolla +87.10 ja ne ovat todennäköisesti samanaikaisia kuin huoneen koulukäytävällä tasolla +87.05-87.00 oleva lattialaatoitus.

Huoneesta D.101 huoneeseen B.101 johtavan oviaukon pohjoispuolelle hakataan lämmityslaitteita varten n. 20 cm syvä kolo, joka sijaitsee n. 35 cm päässä oviaukon länsipäästä. Kolo on kooltaan n. 70 cm korkea ja 70 cm leveä.

Portaiden H.101 yläpäästä etelään olevan muurin sisäisen käytävän F.205 avaamista jatketaan.

Kuninkaasalin E.301 eteläpäässä kaivetaan huoneen länsisivulla olevan vaakasuoran savukanavan ympäristöä ja savukanavaa aletaan purkaa. Ks. tarkemmin Kuninkaasalin tutkimuskertomusta.

Maneesissa I.101 purettiin eteläseinän kavennuksen edustalta (ent. pajan pohjoispäädyn kohta) lattiaolka. Se ei ollut liitteessä eteläseinään.

Pikkuportin bastionin pohjakaivaus jatkuu, pihan itä- ja kaakkoissivustalla. Ks. tarkemmin kaiv.kert.

4.8. Huoneen D.103 muurataan umpeen uuden välikaton alapuolelle jäänyt aikaisemmin lounaisnurkasta puretun pilarin seinään jättämä n. 120 x 120 cm laajuinen ja 30-40 cm syvyinen murtopinta.

Huoneen D.103 pohjakaivauksessa löytyi mukulakivikerroksen alta huoneen keskeltä ehjä tiili jonka mitat ovat 6 x 12 x 24,5 cm. Se oli tummahko poltettu venäläinen tiili, josta oli käytetty täytteenä lattian tasaamiseksi.

Huoneiden D.102 ja D.103 välisen seinän pohjoispäässä muurattiin koeaukko umpeen.

Muut työt kuten edellä.

5.8. E-siiven itäisestä ulkosivusta jouduttiin purkamaan rakennuksen R ullakolle P.401 johtaneen oviaukon yläpuolelta muuria 150 x 80 cm alueelta sortumavaaran vuoksi. Kivet muurattiin betonilaastilla välittömästi paikoilleen.

Muut työt kuten edellä.

6.8. Käytävän F.205 avaamista jatkettiin käytävän länsipäässä.

Kehyslaudan asettamista varten jouduttiin poistamaan ensimmäinen porrasaskelma, joka oli tasolla n. +85.32. Portaan pituus oli 177 cm ja leveys n.30-33 cm ja nousu 20 cm. Porras oli muurattu laattakivistä, joiden koko oli 66 x 50 x 16, 55x 40 x 15. Portaan paikalle kaivettiin n. 50 cm syvä ja 50 cm leveä kuoppa kehyslaudan pohjapalkkia varten.

Pikkiportin bastionin pihan kaivaus jatkui pihan kaakkois-sivustalla tasolla n. 75.80- +76.50.

I-101:n itäpäässä eteläseinän vieressä jatkuivat myöh.olan purkamistyöt.

Q 104:een johtavien oviaukon pieliä revetointi tiileillä.

D-siiven eteläseinän ulkopuolella jatkuvat revetontyöt.

P.301:n pohjoisseinän umpeenmuuratun oviaukon avaaminen tarjoiluparven lähentämistä varten. Oviaukko oli umpeenmuurattu venäl.tiilillä myös itäpielessä oli venäl. tiiltä samoin holvissa. Länsipielessä suurempia tiiliä(ilmeisesti 1600-luvulta, ks.piirustus). Oviaukko oli umpeenmuurattu purkutiilillä ja tiilien välissä oli vaaleanharmaata kalkkilaastia lisäaineena hiekkaa. Tiilimittoja: 25 x 8 x 13, 25 x 7 x 12, 24 x 5 x 12.

Länsipielen tiilimittoja (kavennus): 28 x 7 x 15, 28 x 8 x 14, 28 x 7 x 14.

Länsipieli oli muurattu ruskeanharmaalla laastilla, joka sisälsi melko runsaasti hiesua. Umpeenmuurausta purettiin tasolle n. +86.40.

7.8. Käytävässä F205 jatkuivat tukihirsien asennustyöt. Käytävän tynnyriholviin hakattiin molemmille puolille n. 40 cm syvät kolot palkkia varten. Kolot hakattiin tiilirevetoinnin läpi harmaakivimuuraukseen.

Q.104:een johtavien oviaukon pieliä tasausta ja revetointi jatkuvat.

P.103:n pohjoisseinän umpeenmuuratun oviaukon avaamista jatkettiin poistamalla itäpielen tiilimuuraus ja poistamalla tiilirakenteinen segmenttiholvi harmaakivimuuraukseen saakka.

Pikkuportin bastionissa jatkuvat pihan kaivaukset portaiden Q.109:n kaakkoiskulmassa.

I.101:n itäpäässä eteläseinän vieressä jatkettiin olan purkamista.

Rakennus Q:n eteläseinän länsipäässä aloitettiin oviaukon

avaaminen tarjoiluparven ovea varten. Aukon leveydeksi tulee n. 280 cm ja korkeudeksi n. 200 cm. Entinen oviaukko oli umpeenmuurattu pienikokoisilla venäl.tiileillä. Tiilimittoja: 24 x 13 x 5, 23 x 12 x 5, 25 x 13 x 6, 25 x 12 x 6. Tiilet oli muurattu yleisväriltään vaaleanharmaalla kalkkilaastilla, jossa lisäaineena oli hiekka. Laasti oli melko kovaa.

8.8. Q.104:een johtavan oviaukon pielen tiilirevetointi jatkuu.

Rakennus Q:n eteläseinän länsipäässä jatkettiin muuratun oviaukon avaamista.

Eteläpatterin ulkopuolella purkausjätteen poiskuljetusta. Pikkiportin bastionin pihan kaivaukset jatkuivat pihan koilliskulmassa tasolla n. +77.50-77.00.

Käytävässä F.205 jatkuivat tukikehän asennustyöt.

11.8. Kasarmissa Q eteläseinän länsipäässä puhak²istiin tarjoilusillalle johtava vanha umpeenmuurattu oviaukko. Vanha oviaukko oli n. 130 cm leveä. Vanhoissa pielissä oli päälimmäisenä ohut, himmeä ruskeankeltainen maalikerros. Sen alla oli ohut kirkkaan ruskehtavankeltainen maalikerros, näiden alla oli 0,4 mm paksu vaaleanharmaa maalikerros ja sitten 0.4 mm paksu kalkkikerros ja alinna slammattu 0,1 mm paksu kalkkikerros tiilien päällä.

Vanha oviaukko suurennetaan n. 225 cm leveäksi, jolloin koko läntinen tiilipieli ja osa länsipuolista seinämuurautta poistettiin. Murretun aukon korkeudeksi tuli 223-230 cm.

Vanhan oviaukon kattoholvin kolvilaudan alapinta oli tasolla +88.60. Holvilauta oli palanut samoin sen yläpuolella olevat kivet ja laasti tasolle +88.90 - 89.06 asti. Holvilaudan pituus oli n. 150 cm ja se ulottui kummastakin päästään pielten sisään seinämuuraukseen.

Rakennuksen P huoneeseen P.301 avataan umpeenmuurattu oviaukko, joka johtaisi tarjoilusillalle. P.301 puhkaistun aukon mitat ovat: 184 cm leveys ja 230 cm korkeus. Umpeenmuurautusta oviaukosta on tarkempi selvitys rakennus P:n tutkimuskertomuksessa.

Huoneen P.301 lattia valettiin.

Muut työt kuten edellä.

12.8 Työt kuten edellä.

13.8. Kellotornin huoneessa B.101 lattia kaivetaan peruskallioon saakka. Aluksi poistetaan n. 35 cm paksu hiekkalastu-puusilppukerros.

Käytävän F.205 avaaminen jatkuu portaiden H.101 yläpäästä käsin etelään. Käytävä on muurattu umpeen käyttämällä erittäin suuria lohkokiviä ja laastia. Umpeenmuuraus oli tehty 1929. Koska käytävän F.205 kattoholvi on pahasti murtunut joudutaan käytävää tukemaan H-palkeilla. Katso tukien (8 kpl) paikat liitepiirustuksesta 13.8.69. Palkit upotetaan käytävän lattian poikki betoniin ja palkkien yläosat upotettiin käytävän kattoholvin kantoihin. Käytävän katto ja seinät ovat tiilestä. Lattia ja portaat harmaakiveä. Seinien tiilirevetöinnin paksuus on 26 cm. Tiilimitat: 6 x 13 x 26. Tiilet tummaksi poltettuja, venäläisiä. Tiilirevetöinnin päällä on aluksi 2-3 mm paksu kalkkikerros ja sen päällä n. 1,5 cm paksu kalkkirappaus.

Kirkkotornin huoneen A.501 kaikista kolmesta ikkunasta hakattiin pois uudet laastit (sementti-kalkkilaasti ja betonilaasti).

Rakennus P:n huoneen P.301 katto purettiin kokonaan.

14.8. Kirkkotornin huoneessa A.401 ja kierreportaikossa poistettiin ikkunoista pokat ja hakattiin kaikki myöhemmät laastit pois.

Työt kuten edellä.

15.8. Päälinnan keskuskierreportaista käytävään H.203 johtava alapuoliskostaan umpeenmuurattu oviaukko avattiin. Umpeenmuuratun oviaukon pohja on tasolla +88.79 ja muuraus ulottuu tasolle +90.20. Oviaukon holvin laki on tasolla +91.50. Umpeenmuurauksen paksuus on itäpielen vieressä 40 cm, keskellä 36 cm ja länsipielen vieressä 66 cm. Tasojen +90.20 ja +89.29 välillä umpeenmuuraus on suoritettu hyvin vaalealla kalkkilaastilla. Laasti on kovaa ja se sisältää kalkkia, kalkkimuruja, hienoa hiekkaa ja pieniä kiviä (raekoko 2-3 mm). Tasolla +89.28 on koko oviaukon leveydeltä tasanne, jota peittää sama laasti kuin keskuskierreportaiden lattiassakin käytetty. Tasosta +89.28 alas on umpeenmuurauksissa käytetty tummanruskeaa kalkkilaastia, joka sisältää kalkkia, karkeaa hietaa, pieniä kiviä (raekoko 2-8 mm) ja hiilenpaloja.

Umpeenmuurauksen alla oli kaksi askelmaa, jotka johtivat käytävästä H.203 keskuskierreportaisiin. Näistä portaista

alempi oli tasolla +88.79 ja ylempi +89.08. Näiden askelmien nousupinnat oli rapattu vaaleanruskealla kalkkilaastilla (ks.liit.15.8-69/1,2).

Kellotornin huoneesta B.301 poistettiin ikkuna-aukoista ikkunat puitteineen sekä ikkunapenkit, jotka on tehty 2-2,5 cm paksuista kalkkilaastikerroksesta ja sen päälle valetusta 1-2 mm paksusta, ulkopinnaltaan hiotusta betonista.

Muut työt kuten edellä.

18.8. Kappelissa A.301 kuori-ikkunan kattoholvin eteläpuoliskon tiiliümpeenmuuraus poistettiin ja holvissa olevat halkeamat korjattiin betonilaastilla. Eteläpuoliskon pohjan tiiliümpeenmuurauksen purkaminen jatkuu.

Huoneessa B.101 jatkuu lattiakaivaus.

Huoneen P.301 kattoa laudoitetaan betonivalua varten.

Muut työt kuten edellä.

19.8. Kappelissa A.301 kuori-ikkunan umpeenmuurauksen purkamista jatketaan.

Huoneessa B.101 lattiantyhjennystä jatketaan. Huoneen pohjoisseinästä 113-132 cm etelään vastapäätä ikkunaa oli itä-länsisuuntainen hirsi, jonka säilynyt pituus oli n. 145 cm ja sen halkaisija n. 22 cm. Hirsi oli erittäin lahonnut. Sen yläpinta oli tasolla +88.65. Samalla tasolla oli maassa runsaasti lahopuujätteitä. Puut ovat olleet todennäköisesti itä-länsisuuntaisesti.

Maneesissa I.101 jatkuu itäpäähän kaivaus peruskallioon asti.

Muut työt kuten edellä.

21.8. Huoneen B.101 lattiasta on poistettu irtomaat. Tasosta +88.50 - 88.30 alaspäin on lattia peitetty harmaalla luonnonkivillä. Kiveyksen yläpinta on erittäin epätasainen ja särmikäs. Kivet on asetettu paikoilleen ilman mitään järjestystä. Kiveys peittää lattian kaikkialla muualla missä ei peruskallio nouse esiin, ts. noin 100 cm itäisen ja läntisen oviaukon pohjoispuolelta pohjoiseen olevan huoneen puoliskon lattiaa. Seinän vierustalla olevat kivet on sidottu laastilla kiinni, keskellä huonetta olevat kivet on sidottu vain hiekalla.

Välittömästi näiden kivien päällä olivat itä-länsisuuntaisesti asetetun hirren jäännös.

Käytävän F.205 aukaisu jatkuu.

Huoneen P.301 kattoa laudoitetaan.

Pikkiportin bastionin kaivaus jatkuu.

22.8. Huoneen B.301 ikkunoista poistettiin 1920-luvun laastit (sementti-kalkkilaasti) ja samanaikaiset ikkunanpuitteet ja ikkunalaudat. Alkuperäinen ikkunalauda on muodostunut kolmesta vaakasuorasta, päistään seinään upotetusta laudasta. Näistä laudoista on säilynyt ehjänä vain ^{luotee-}keiliseen aukeavan ikkunan pohjan muurauksen päällä oleva n. 27 cm leveä ja 2,8 cm paksu lauda. Kahdesta muusta laudasta mainitussa ikkunassa on säilynyt vain ikkunakomeron seinään muuratut päät. Nämä laudat ovat sijainneet ikkunaseinän edessä ja muodostaneet varsinaisen ikkunalaudan kanssa ikkunan edessä olevan eräänlaisen pöytäta-son. Nämä laudat ovat olleet 2,8 - 3,2 cm paksuja ja 23-24,5 cm leveitä. Kaikki laudat ovat upotettu melko syvälle ikkunakomeron seinämuuraukseen ja niitä on ilmeisesti pidettävä alkuperäisinä, mitä tukee myös seinän muuraustapakin.

Kirkkotornin puolustuskäytävän A.302 länteen aukeava eteläinen oviaukko, jonka pohjoissiiven vesikatto puollittaa, muurattiin umpeen. Umpeenmuurauksen paksuus on 13 cm ja siihen käytetään kappelin kuori-ikkunasta purettuja tiilejä. Umpeenmuuraus sijaitsee ovisyvennyksen itäreunasta 36 (eteläpielen luona) - 39 (pohjoispielen luona) cm päässä. Käytävää F.205 avattaessa joudutaan tukirakenteita asettaessa purkamaan portaita.

25.8. Adjutantien rakennuksen vesikaton laudoitustyöt jatkuvat. Katon räystäslistan valua varten tehdään muottia.

Rakennus P:n huoneen P.401 lattiaa raudoitetaan betonivalua varten.

Rakennus P:n ja kasarmin Q väliseltä tarjoilukäytävälle rakennus Q:sta (ent.II:sta ja nyk.III:sta kerroksesta) johtavaa oviaukkoa suurennetaan länsipiielestä. Länsipielen vierisen seinän muurauslaasti on kellertävän harmaata, kovaa ja kiinteää. Laasti sisältää runsaasti kalkkia, hiesua, hiiltä, hienoa hiekkaa, kiviä (raekoko 2-8 mm).

Adjutantien rakennuksen portaikosta etelään johtavan, umpeenmuurauksesta puretun käytävän F.203 portaista purettiin kaksi askelmaa, jotta saatiin asetetuksi kaksi I-palkeista rakennettua tukikehikkoa paikoilleen. Purettavat portaat sijaitsevat 170 cm käytävästä länteen, Kellobastionin terassille, aukeavan oviaukon pohjoispiielestä pohjoiseen. Nämä kaksi porrasta ovat peräkkäin ja ylempi on tasolla +85.80 ja alempi +85.63. (ks.tarkemmin liitettä 13.8.1969)

Portaiden muurauslaasti on kovaa ja vaaleanruskeaa. Se sisältää kalkkia, hienoa hiekkaa, runsaasti sepeliä (raekoko 2-20 mm) ja tiilenpaloja.

Käytävän H.203 eli Adjutantintalon rakennuksen vaatehallista Kuningansaliin johtavan käytävän pohjoisseinään Adjutantintalon rakennuksen valutöiden yhteydessä syntynyt murtopinta tassahtiin. Murtopinta sijaitsi vaatehalliin johtavan oviaukon yläpuolella. Sen leveys oli keskimäärin 50 cm. Tasaukseen käytetyt tiilet olivat 9,5 x 14 x 27,5 ja 6-6,5 x 13 x 27 cm:n kokoisia.

26.8. Puolustuskäytävä A.302:n ampuma-aukon umpeenmuurauksen purkaminen. Ampuma-aukko on toinen etelästä (kierreportaista) lukien ja sen keskiakselilta on suora näköyhteys Itäpatterin keskiakselille.

Umpeenmuuraus oli tehty lappeellaan olevista tiilistä (mitat: 6,5 x 12,5 x 26,5 cm). Umpeenmuurauksen paksuus oli n. 13 cm. Umpeenmuurauksessa käytetty laasti oli kovaa, valkeaa kalkkilaastia, joka sisälsi runsaasti sekä kalkkia että kalkin siruja, ja karkeaa hiekkaa.

Umpeenmuurauksen länsipuolella ikkunapenkki on säilynyt alkuperäisessä muodossa. Etäisyys umpeenmuuraukseen pohjoispielen länsipäästä oli 76 cm ja eteläpielen länsipäästä 72 cm. Aukon pohjan länsipää on tasolla +97.31 pohjoispielen vieressä ja +97.33 eteläpielen vieressä. Ampuma-aukon suunnitmat länsipäässä: pohjan leveys 72 cm, eteläpielen korkeus pohjasta holvin kantaan 97 cm ja pohjoispielen 82 cm. Holvin kantojen välinen etäisyys 71 cm. Ampuma-aukossa oli 42-44 cm etäisyydellä länsipäästä alkuperäinen tykkipetinä käytetty hirsi, joka oli halkaisijaltaan 20 cm. Hirren pituus on keskimäärin 60 cm. Toisin sanoen se ulottuu ampuma-aukon sivuseinästä toiseen. Hirren keskivälillä on halkaisijaltaan 7 cm suuruinen kolo tykin kiinnittämistä varten. Umpeenmuurauksen itäpuolinen osa ampuma-aukkoa oli jätetty eräänlaiseksi niiviksi, jonka pohja, välittömästi umpeenmuurauksen itäpuolella, oli tasolla +97.75 ja aukon itäreunassa eteläpielen vieressä +97.65 sekä pohjoispielen vieressä +97.68. Aukon pohja oli osittain peitetty 0,5-1 cm paksulla laastikerroksella. Laasti oli samaa kuin umpeenmuurauksessa käytetty. Se oli helposti murenevaa, vaaleanharmaata kalkkilaastia, jossa kalkin ja kalkin murujen lisäksi oli vain karkeaa hiekkaa.

Niššin syvyys oli 52 cm ja leveys suussa 43 cm. Korkeus pie-
lissä 58 cm ja pohjasta holvin lakeen 74 cm. Niššin keskiak-
selilla, 3 cm niššin pohjan alapuolella oli kattoparrun kolo,
joka oli 11 cm leveä, 15 cm korkea ja 20 cm syvä. Kattopar-
run kolon pohja oli tasolla +97.48. Kattoparrun kolo oli teh-
ty vuoden 1900-tienoilla Pohjoispatterille rakennetun eteis-
tilan katon tukemiseksi. Kirkkotornin ulkosivussa oli useam-
pia samanlaisia kattoparrun koloja. Niššin alapuolella ollut
kattoparrun kolo oli tehty samaan aikaan kuin ampuma-aukko
oli umpeenmuurattu. Ampuma-aukon pohjaa oli itäpäässä pu-
rettu n. 33 cm koko aukon leveydeltä. Puretun kohtaan oli
betonilaastilla muurattu edellä mainittu kattoparrun kolo.
Sen jälkeen kun ampuma-aukon tiiliumppeenmuuraus ja kattopar-
run koloa varten tehty muuraus oli purettu, saatettiin laas-
tin perusteella määritellä aukon alkuperäinen pohjataso,
joka tykkipetin itäpuolella oli +97.54 ja ampuma-aukon itä-
reunassa +97.62.

Ampuma-aukon pohjan muurauslaasti on kovaa, harmahtavaa
kalkkilaastia. Se sisältää kalkkia runsaasti, hienoa hie-
taa ja hiekkaa, pieniä kiviä (1-7 mm), puun hitusia ja muu-
tamia hiilen kappaleita. Ampuma-aukon pielten rappauslaasti
on kokoomukseltaan lähes samanlaista. Siinä on kalkkia, hie-
noa hiekkaa, pieniä kiviä (1-3 mm), hiilen paloja ja vähän
puun hitusia.

Käytävä F.205 edellä selostettujen kahden puretun portaan
kohdalla hakataan tuki kehikkoa varten kolot käytävän katto-
holviin, jonka tiiliholvauksen paksuus on 28-30 cm. Tiilihol-
vauksen takana on harmaakivimuurausta, jonka muurauslaasti
on erittäin rapautunutta.

Muut työt kuten edellä.

27.8. Kellotornin huoneen B.401 seinien rintapaneelit ja
ampuma-aukkojen lattialaudoitus purettiin. Panelilauta oli
14,5 cm leveää ja 2,3 cm paksua, rihlattia. Ampuma-aukkojen
laudat olivat 8,5 cm leveää ja 2,5 cm paksua piiloponttia.
Laudoitus oli 1920-luvulta. Rintapaneli oli kiinnitetty sei-
niin puutapeilla.

Muut työt kuten edellä.

28.8. Kappelin A.301 kuori-ikkunan umpeenmuurauksen purka-
misen jälkeen paljastunut alkuperäinen ikkuna-aukon pohja
on 30 (pohjoissivussa) -50 (eteläsivussa) cm alempana kuin

suuren pohjoispatterin vanhan muurin yläpinta. Kuori-ikkunan peilissä, pohjassa ja holvissa on säilynyt katkelmia vanhasta kalkkirappauksesta. Rappaus on n. 2 cm paksu ja se on slammattu. Ikkuna-aukon pohja kaltereiden itäpuolella (ulkopuoli) on päällystetty harmailla lohko- ja mukulakivillä. Kuori-ikkuna on ainakin osittain, mahdollisesti kokonaan muurattu tiilillä ulkopuolelta umpeen 1600-luvun alkupuolelle mennessä. Umpeenmuuraukseen käytetyt tiilet ovat kooltaan 8,5 x 13 x 29,5 cm. Rautaristikko on upotettu seinämuuraukseen ennen umpeenmuurausta, mahdollisesti jo ikkuna-aukon mitat ja silmämääräisesti arvioidut muodot ilmenevät liitteestä 28.8.69. Muut työt kuten edellä.

1.9. B.101:n pohjoispuolen sorastaminen.

Pikkuportin bastionissa jatkuivat kaivauksen pihan koilliskulmassa.

F.205:ssä toisen tukikehän kiinnittäminen vetokiilloilla.

Adjutanttin rakennuksen vesikaton alusrakenteen teko jatkuu.

2.9. P.301:n ja 401:n välisen holvin valaminen.

Pikkuportin bastionin pihan kaivaukset jatkuivat pihan koilliskulmassa.

B.101:n pohjalta kaivettujen maiden seulominen.

3.9. Käytävän F.205 kattoholvin injektoiminen.

Pikkuportin bastionin kaivaukset jatkuivat pihan koilliskulmassa.

B.101:n pohjan pohjoispuolen sorastaminen jatkuu.

B.101:n pohjan kaivausjätteiden seulominen.

D.101:n pohjan tasaaminen soralla.

4.9. Käytävän F.205 kattoholvin injektoiminen jatkuu.

D.101:n pohjan eristäminen 15-20 cm vahvuisella Leca-sora-kerroksella.

P.301:n pohjoisseinän ulkopuolelle hakattiin oviaukon itäpuolelle harmaakiveen palkinkolot tarjoilukäytävää varten. Itäpuolen palkinkolon leveys 30-40 cm ja syvyys n. 40 cm. Palkin kolon yläpinta tasolla n. +90.67 ja alapinta tasolla n. +89.56. Saman oviaukon länsipielestä hakattiin n. 70 cm korkeudelta kynnyksestä tiilipieli pois kehämuurin pintaan saakka. Kolon alapinta tuli tasolle n. +89.52 ja yläpinta +90.20. Oviaukon itäpieleen hakattiin vielä ylemmäksi toinen palkkikoko jonka mitat olivat n. 30 x 30 x 30 cm ja kolon

alapinta oli tasolla n. + ja yläpinta tasolla n.+

Rakennus Q:n eteläseinän eteläpäässä Q.204:n kohdalla avattun oviaukon länsipielen harmaakivimuuraukseen hakattiin palkinkolo jonka leveys oli n. 30 cm ja syvyys n. 40 cm. Kolon alapinta oli tasolla n. +89.55 ja yläpinta tasolla n. +90.12. Kolo hakattiin itäisen kehämuurin pintaan saakka, jolloin kävi ilmi, että rakennus Q:n eteläseinä ei ole liitteessä päälinnan itäiseen kehämuuriin.

P.301:n ja 401:n välisen holvin pinnan tasoittaminen n. 5 cm vahvuisella betonikerroksessa.

Adjutanttin rakennuksen räystäslistan valumuotin asentamis- ja raudoitustyö.

5.9. Adjutanttin rakennuksen räystäslistan valaminen.

Käytävän F.205 holvin injektoiminen jatkuu.

D.101:n pohjan eristämistä Leca-soralla jatkettiin.

D.103:n eteläpäästä C.101:een jouhtavien portaiden päälle rakennettiin betonilaudoitus.

Kappelin kuori-ikkunan ulkopielen slammaus sementtilaastilla.

8.9. B.101:n pohjan eristäminen n. 20 cm vahvuisella Leca-sorakerroksella (B.101:n pohj.pielä).

Käytävän F.205 avaamista jatkettiin käytävään lounaasta tulevan oviaukon länsipuolella.

Pikküportin bastionissa jatkuivat kaivaukset pihan koilliskulmassa tasolla n.+75.50-74.00.

9.9. Käytävän F.205 avaamista jatkettiin ja saatiin kokonaan avattua F.204:stä läntisen kehämuurin lounaissivustalta käytävään tulevaan oviaukkoon asti. Avaamisen yhteydessä tuli esille avatun osan eteläpäässä laattakivistä tehty tasanne, joka oli tasolla n.85.97 - 86.00. Laattakivien kokoja:

I.101:n itäpään pohjalla olleen laastipinnan poistaminen kalliota myöten. Laastipinnan alla oli tumma kulttuurimaa-kerros, joka pohjoisseinän vieressä alkoi tasolla n. +84.90-+84.46 - +83.77. Maakerros laski itäänpäin. Eteläseinän vieressä tämä kerros alkoi tasoilta n. +83.67 - +83.86 - +84.30. Maakerros vietti myöskin etelään kalliopinnan mukaan.

Rakennus P:n ja rakennus Q:n välisen tarjoiluparven pohjan ja seinien betonilaudoitustyöt.

Rakennus P:n vesikaton holvin betonilaudoitustyöt.

P.201:n ja P.301:n välisen holvin tylytyksen ja betonilau-
doituksen purkaminen.

Pikkuportin bastionin pihan koilliskulmassa jatkuivat kai-
vaukset.

10.9. Rakennus P:n vesikaton holvin betonilaudoitustyöt
jatkuivat.

Rakennusten Q ja P välisen tarjoiluparven seinien betonilau-
doitus- ja raudoitustyöt

I.101:n itäpään pohjalla jatkuivat laastipinnan poistamis-
työt.

Käytävässä F.205 hakattiin tasanteen luoteispäähän kuoppa
neljännen ja viidennen kehyslaudan pohjapalkkeja varten.

kuopan mitat olivat: 150-170 cm x 50 cm.

Suvorovin kavavan seinämien korjausta harmaakivellä ja
laastilla.

11.9. Rakennus P:n vesikaton holvin betonilaudoitus- ja rau-
doitustyöt.

Q:n ja P:n välisen tarjoiluparven seinien betonilaudoitus
jatkuu.

I.101:n itäpään kaivaus jatkui laastipinnan poistamisella.
Pikkuportin vastionissa jatkuivat kaivaukset pihan luoteis-
kulman anturan kohdalla.

B.301:n luoteeseen antavan ikkunan lounaispielen hakattiin
n.35 cm koekuoppa alkuperäisen pielen löytämiseksi. Koekuop-
pa kuitenkin osoitti, että pieli oli alkuperäinen, sillä
ikkunakomeron holvi päättyi tähän pieleen, eikä sen takana
löytynyt suoraa pieltä. Pielessä ollut lauta lienee alku-
peräinen. Laudan jääminen pielen sisälle todistaa ikkunako-
meron aiotusta penkistä, mutta suunnitelmaa ei ole kuiten-
kaan toteutettu.

Käytävän F.205 holviin piikattiin n. 50 x 40 x 40 cm suurui-
set kolot muoimille puolille neljännen tukikehän yläpalkkia
varten.

12.9. Työt kuten edellä.

15.9. Rakennus P:n vesikaton holvin betoniraudoitustyöt
jatkuivat.

Käytävässä F.205 neljännen kehysraudan asennustyöt.

Paksun bastionin eteläsivustan vieressä aloitettiin kaivaus

eteläsivustan ulkopuolen pohjavahvistusta varten. Adjutantin rakennuksen, vesikaton lämpöeristäminen 10 cm karhunaljakerroksella ja sen päälle laitettiin kovapahvi, joka kiinnitettiin saumoistaan rimoilla.

16.9. Rakennus P:n vesikaton holvin betoniraudoitusta jatkettiin.

Käytävässä F.205 jatkettiin neljännen tukikehän asennustaitä.

Adjutantin rakennuksen vesikaton lämpöeristystä jatkettiin. Adjutantin rakennuksen räystäslistan valumuotin purkaminen.

17.9. Rakennus Q:n ja P:n välisen tarjoilukäytävän pohjan ja seinien betonivalu.

Adjutantin rakennuksen vesikaton laudoittaminen.

I.101:n itäpään kulttuurimaakerroksen poistaminen kalliopintaa myöten.

18.9. Adjutantin rakennuksen vesikaton laudoittaminen jatkuu.

Käytävässä F.205 tukikehän kiinnittäminen metallikiiloin (IV tukikehä).

Rakennus P:n vesikaton holvin valaminen.

I.101:n itäpään kulttuurimaakerroksen poistaminen kalliopintaa myöten(ks.liitepiir.18.9.)

19.9. Adjutantin rakennuksen vesikaton raudoittaminen jatkuu.

Kuninkaansalin (E.301) länsiseinän porttaalin ja sen eteläpuolella olevan ikkunan holvin vahvistaminen injektoimalla.

I.101:n itäpään kulttuurimaakerroksen poistaminen ja seulominen jatkuu.

22.9. Rakennusten P ja Q välisen tarjoilukäytävän kattoholvin laudoittaminen ja raudoittaminen.

I.101:n itäpään kulttuurimaakerroksen seulominen jatkuu.

Käytävässä F.205 viidennen tukikehän asennustyöt.

D.101:n pohjan eristäminen eristyspaperilla ja sen päälle asetettiin harjateräksestä tehty verkko.

23.9. Rakennusten P ja Q välisen tarjoiluparven kattoholvin raudoittaminen jatkuu.

Kattoholvi valettiin.

I.101:n itäpään kulttuurimaakerroksen seulominen jatkui. Adjutantın rakennuksen vesikaton räystäään laudoittaminen. F.205:n työt kuten edellä.

24.9. Käytävässä F.205 purettiin käytävään kaakkoispäässä olleesta kolmesta porrasaskelmasta alin pois. Se oli tasolla n. +86.14. Nousu tasanteelta tälle portaalle oli 19 cm ja I askelmalta II:lle 22 cm. Portaan leveys oli 170 cm ja askelman leveys 30-45 cm. Se oli muurattu laattakivistä, joiden koot olivat: 45 x 25 x 8, 30 x 28 x 7, 35 x 28 x 7, 33 x 30 x 6, 30 x 15 x 5. Portaan paikalle kaivettiin n. 40-50 cm syvä kuoppa kehyslaudan pohjapalkkia varten.

D.101:n pohjan raudoittaminen jatkuu.

Adjutantın rakennuksen vesikaton räystääsosan laudoittaminen

25.9. D.101:n pohjan valutyöt: pohjalle valettiin n.5 cm vahvuinen betonilaatta.

Adjutantın rakennuksen vesikaton räystäään teko jatkui.

F.205:n kaakkoispäässä jatkettiin VI:n tukirakenteen pohjapalkin kuopan kaivamista.

Adjutantın rakennuksen vesikaton päällystäminen kattohuovalalla.

26.9. D.101:n pohjan valutyöt jatkuivat (ks.edellä)

B.101:m pohjalle valettiin eristys paperin ja teräsverkon päälle n. 5 cm vahvuisenä.betonikerroksena. Valu koski vain B.101:n pohjoispuolta, eteläpuolen kalliopinta jäi puhtaaksi.

Käytävässä F:205 jatkuivat VI:n tukikehän asennustyöt.

Rakennusten Q ja P välisen tarjoilukäytävän vesikaton rakentaminen.

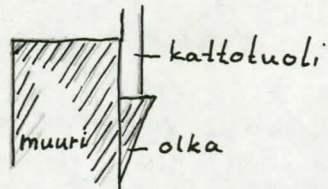
29.9. E.404:n vesikaton purkaminen aloitettiin.

Käytävässä F.205 jatkettiin eteläpään kehysraudan pohjapalkin kuopan kaivausta. Tällöin löytyi alimman porrasaskelman (taso n.+86.14) alta tasolta n.+85.50 - +85.40 käytävän poikki kulkeva hirsi, jonka vahvuus oli 28-30 cm. Askelman poistamisen yhteydessä huomattiin, että käytävän tiilirevetoidut seinät jatkuivat vielä porrasaskelman alapuolelle.

Pikkiportin bastionin kaivauskuoppien täyttäminen soralla ja kaivausjättemailla.

30.9. P.301:n ja 401:n välisen holvin tyltätöksen ja betoni-
laudoituksen purkaminen.

E.404:m vesikaton purkamista jatkettiin. Kuninkaansalin ul-
lakon E.404) itäseinän sisäpintaan tehtiin 21 kattotuolin
kannatinolka, joita varten jouduttiin seinään poraamaan
tartuntaraudan reikiä (3 kpl yhtä olkaa kohti).



Pikkuportin bastionin kaivauskuoppien täyttämistä jätet-
tiin.

1.10. P.301:n ja 401:n välisen holvin betoniraudoituksen
purkaminen jatkuu.

Pikkuportin bastionissa työt kuten edellä.

Käytävässä F.205 jatkuivat VI:n tukikehän pohjapalkin asen-
nustyöt käytävän eteläpäässä.

E.404:n vesikaton rakennustyöt jatkuivat.

2.10. Työt kuten edellä.

3.10. E.404:n vesikaton alusrakennetyöt jatkuivat. Päälinnan
itäisen kehämuurin harjalle hakattiin 21 tartuntakoloa sekä
tehtiin valumuotit kattotuolin kannatinkohdat.

Pikkuportin bastionin kaivauskuoppien täyttäminen jatkuu.

I.101:n pohjan tasaustyöt.

6.10. E.404:n vesikaton rakennustyöt jatkuivat: länsiseinän
harjan tasoittaminen kivillä ja sementtilaastilla.

Käytävässä F.205 jatkuivat VI:n tukikehän (käytävän eteläpää)
asennustyöt.

P.301:n pohjoisseinän laajennetun oven piilien tiilireve-
toiminen.

Q.304:n eteläseinän oviaukon piilien tiilirevetointi.

7.10 E.404:m vesikaton kattotuolien tukirakenteiden teke-
minen.

P.301:n pohjoisseinän ja Q.240:n eteläseinän oviaukon pieli-
en tiilirevetointi jatkuu.

E.404:ssä kuninkaansalin holvin yläpinnan puhdistustyöt.

Käytävässä F.205 I väliaikaisen tukikehän poistaminen.

8.10. E.404:n vesikaton kattotuolien asennustyöt.

F.205:ssä I tukikehän uusiminen jatkui.

Rakennusten Q ja P välisen tarjoilusillan betonilaudoitusten purkaminen.

9.10. E.404:n vesikaton kattotuolien asennustyöt.

Käytävässä F.205 jatkuivat I tukikehän asennustyöt.

P.301:n pohjoisseinän oviaukon piilien tiilirevetointi ja kaaren uusiminen.

Q.204:n eteläseinän oviaukossa samat työt kuin P.301:n oviaukossa.

B.101:n pohjalle aloitettiin lattialämmityksen runkoputkiston asentaminen.

10.10. Työt kuten edellä.

13.10. E.404:n vesikaton kattotuolien asennustöitä jatkettiin.

käytävässä F.205 jatkettiin I kehyslaudan asennustöitä.

B.101:n pohjalla lattialämmityspotkien asentaminen.

14.10. E.404:n vesikaton laudoittaminen.

B.101:n pohjalla lattialämmityspotkien asentaminen.

Käytävässä F.205 työt kuten edellä.

23.10. Päälinnan pohjoissiivessä huoneiden D.102 ja D.103

välisen seinän oviaukon pohjoispielestä puretaan venäläisestä tiilestä tehty muuraus pois. Ks.liite 23.10/69 ja

24.10.69. Ennen purkamista oviaukko oli suorakaiteen muotoi-

nen. Eteläpieli on kokonaan harmaakiveä ja pohjoispieli jälkeinpäin tiilestä murattu. Myös kynnystä on myöhemmin korotettu. Oviaukossa käytetyt venäläiset tiilet ovat kooltaan:

6,5 x 13 x 25,5, 6,5 x 12,5 x 26,5, 6 x 12 x 24 cm.

Myöhemmän tiilimuurauksen purkamisen jälkeen paljastui pohjoispielen alkuperäinen muoto. Pieli on ollut kokonaan harmaakivestä murattu. Huoneen D.103 puolella on pohjoispiel-

lessä 12-17 cm syvä ja 12-13 cm leveä ovenura. Ovenuran (falsin) muurauslaasti sisältää kalkkia, hienoa hiekkaa, ja kivenpaloja. Oven urassa ei ole mitään merkkejä saranantapeista.

Oviaukon katto on ollut alkujaan holvattu. Pohjoispiellessä huoneen D.102 puolella on näkyvissä holvin lähtökivi ja huoneen D.103 puolella koome holvinkannan ensimmäistä kiveä.

Pohjoispiellessä holvinkanta on alkanut tasosta +89.53. Eteläpiellessä on venäläistä tiilimuurausta tasolta +89.53

ylöspäin, ts. entisen holvikannan paikalla.

ylöspäin, ts. entisen holvikannan paikalla.

Oviaukon korkeus on ollut kynnyksestä holvikantaan 164 cm. Tällöin kynnyks sijaitti tasolla +87.89. Kynnyksen tiilimuurausta purettaessa löytyi tasolta +87.77 ja hieman siitä alaspäin muutama alkuperäinen harmaa kynnyskivi.

Oviaukosta on viralliset tutkimuspiirustukset sign. 23.8./38 ja 23.8./90.

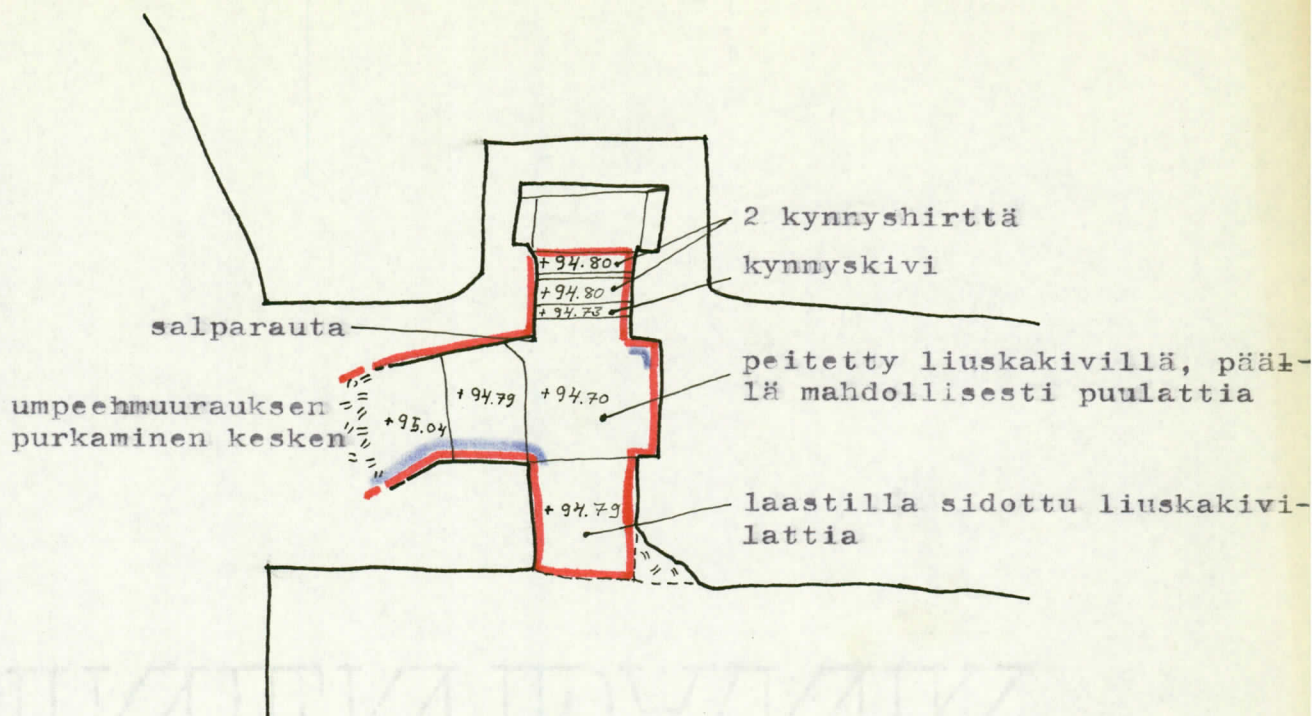
Siipi D:ssä päähallin lattiaan vedetään lämpöputkia.

Käytävän F.205 puretut portaat muurataan I-palkkien päälle uudestaan alkuperäisiä vastaaviksi (ks. liite 23.10/1969 /2).

Huoneessa D.103 pohjoissivulla olevan lattiaviemärin suuaukon kiveys puretaan. Viemärin seinäkivet on sidottu vähällä kalkkilaastilla. Näiden syrjälleen nostettujen harmaakivien alla on kerros kalkkilaastia (kokoomus: kalkki+hiekka+sepele+puunsiruja). Laastikerroksen alta löytyi venäläinen tiili, joka oli 6 x 12,5 x 26 cm kokoinen. Viemärin seinässä olevan aukon edustalla oli samaa lattialaatoitusta kuin huoneeseen A.101 johtavan oviaukon edessä ja koko D.103:n koillisessa neljänneksessä missä vaan ei peruskallio nousut esiin. Nämä lattiakivet oli painettu täytemaahan laastia käyttämättä. Lattialaatat olivat harmaata lohkokiveä, joiden koko oli esim. 12 x 13, 15 x 18, 16 x 34, 22 x 29. Kaikki lattialaatat olivat keskimäärin tasolla +87.10 (yläpinta). Lattialaatoituksesta on limityspiirustus sign. 23.8/129 ja liite 24.10.69. Näiden lattialaattojen päältä poistettiin myöhemmin tehty lattiakorotus, jonka kiviä sitova laasti oli helposti murenevaa ja väriltään vaalean harmahavaa. Siinä oli runsaasti kalkkia, hienoa hiekkaa ja 3-5 mm kokoisia kiviä.

Tasolla +87.10 ja tämän päälimmäisen kiveyksen säilissä ollut laastikerros oli hyvin haurasta, harmaanruskeaa laastia, joka sisälsi kalkkia, hiesua, hiiltä, karkeaa hiekkaa, 5-10 mm kokoisia kiviä ja tiilensiruja.

Huoneeseen A.101 johtavan oviaukon huoneen D.103 puoleiselta kynnyksestä päällyskivien (tasolla +87.10) muurauslaasti oli vaalean harmaata ja erittäin kovaa. Se sisälsi kalkkia runsaasti, hiekkaa, 3-7 mm kokoisia kiviä ja puunsiruja.

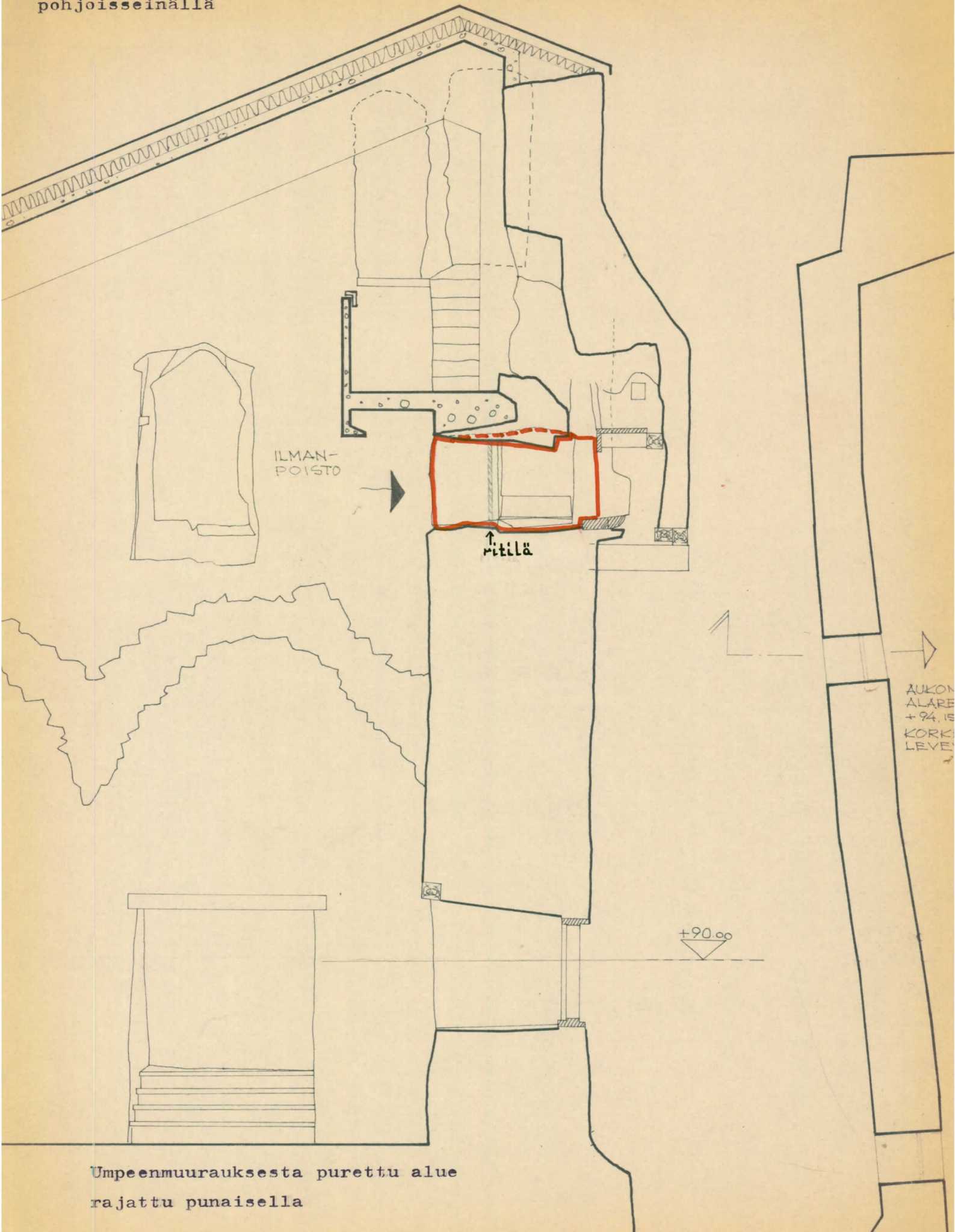


Umpeenmuurauksesta purettu
alue rajattu punaisella.

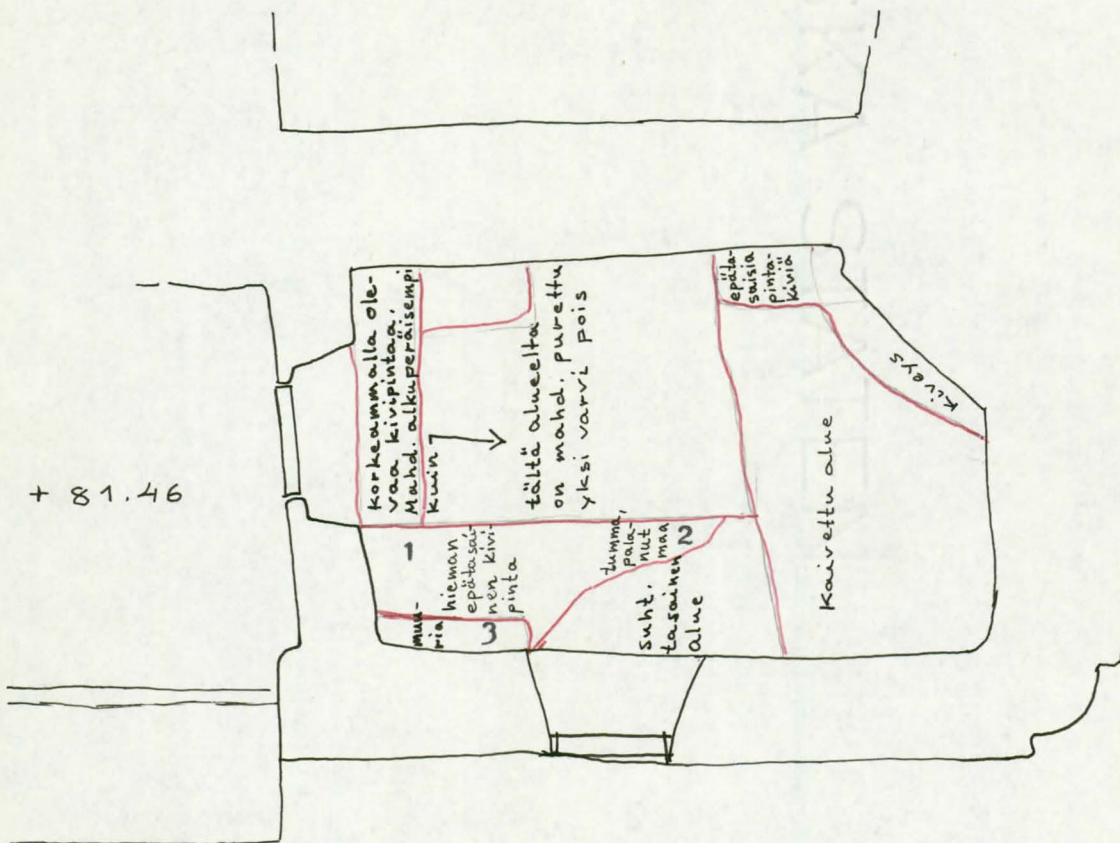
Rappauksella peitetty sei-
näpintn merkitty sinisellä.

Privetti huoneen D.201 pohjoisseinällä

MK 1/50

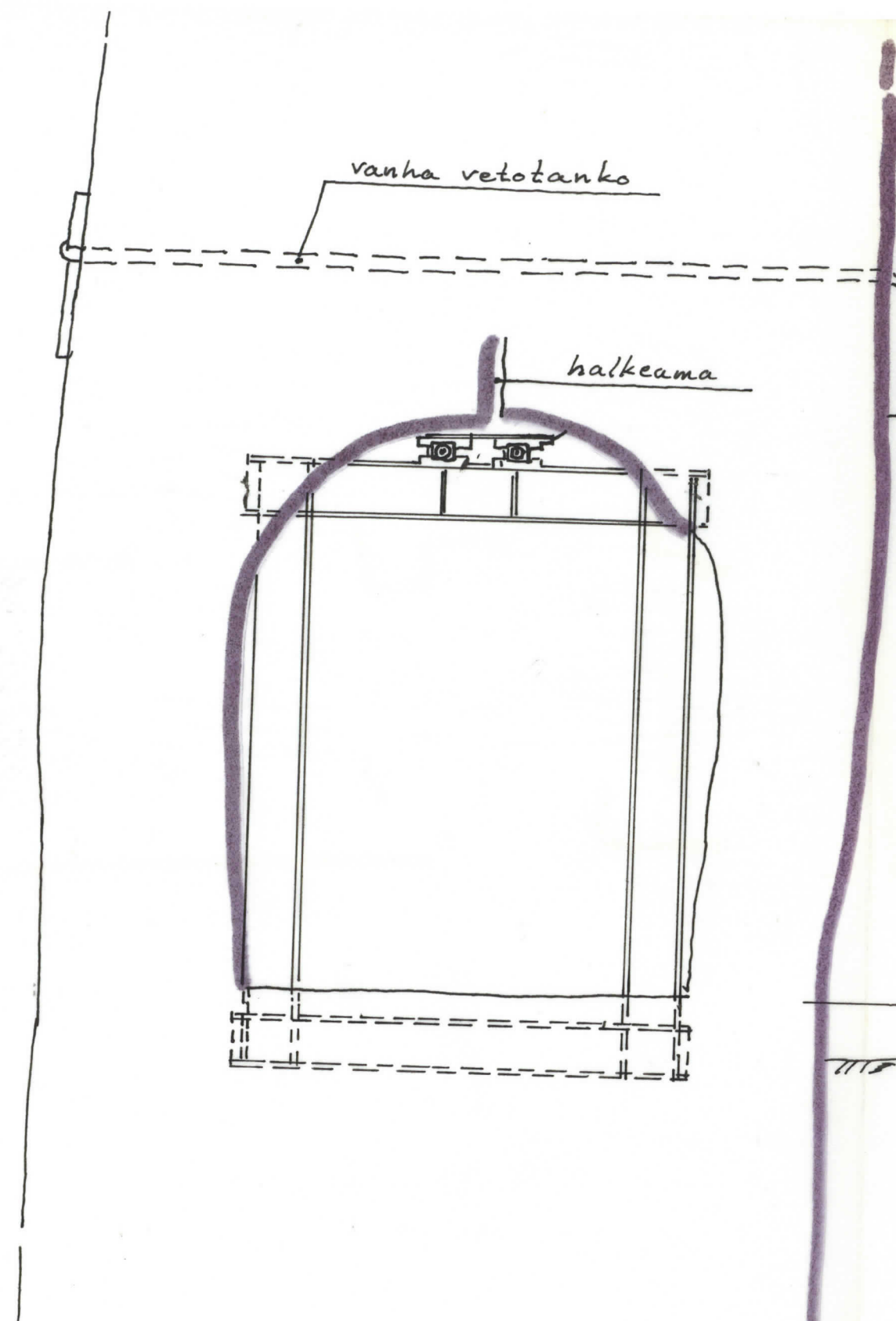


Umpeenmuurauksesta purettu alue
rajattu punaisella



Laastit:

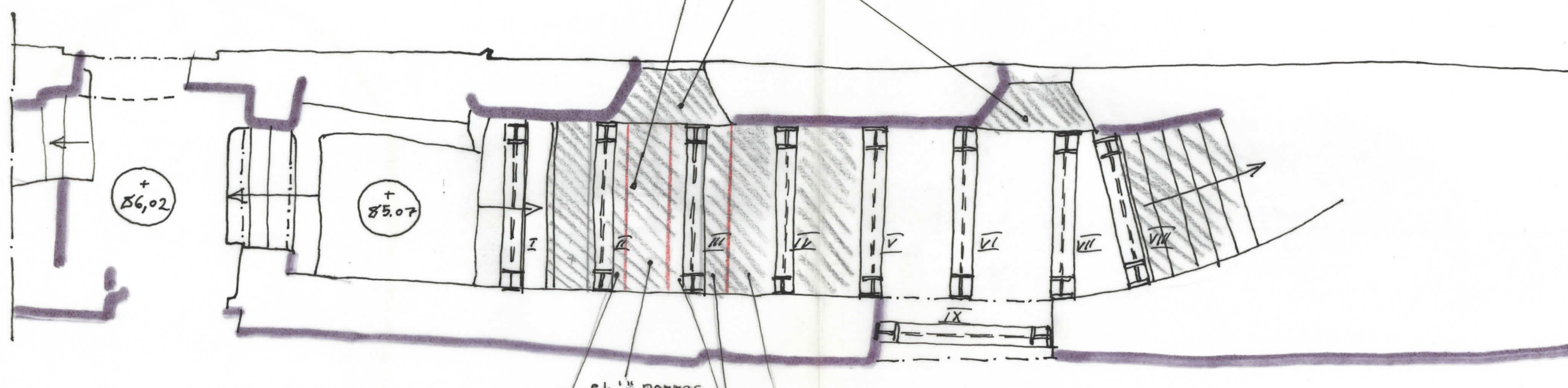
1. Pintakerroksen laasti: melko kovaa, keskiruskeaa, karkeaa hietaa, kalkkia, sepeliä (koko 2-20 mm), puunsyitä
2. Vanhemman muurin laasti; tumman, palaneen maakerroksen alla: kovaa ja vaaleanharmaata kalkkia, karkeaa hietaa, sepeliä (koko 2-10 mm), vähän tiilenmuruja
3. Eteläseinän alla olevan harmaakivimuurauksen (yläpinta tasolla + 81.10) laasti: kovaa ja vaaleanharmaata kalkkia runsaasti, karkeaa hietaa, sepeliä (koko 1-7 mm), puunsyitä, vähän tiilenmuruja



MK 1/25

umpeenmuurattua käytävää, avataan ja tuetaan teräskehillä

umpeenmuuratut ikkuna-aukot jätetään
toistaiseksi avaamatta



+ 86,02

+ 85,07

+ 86.00

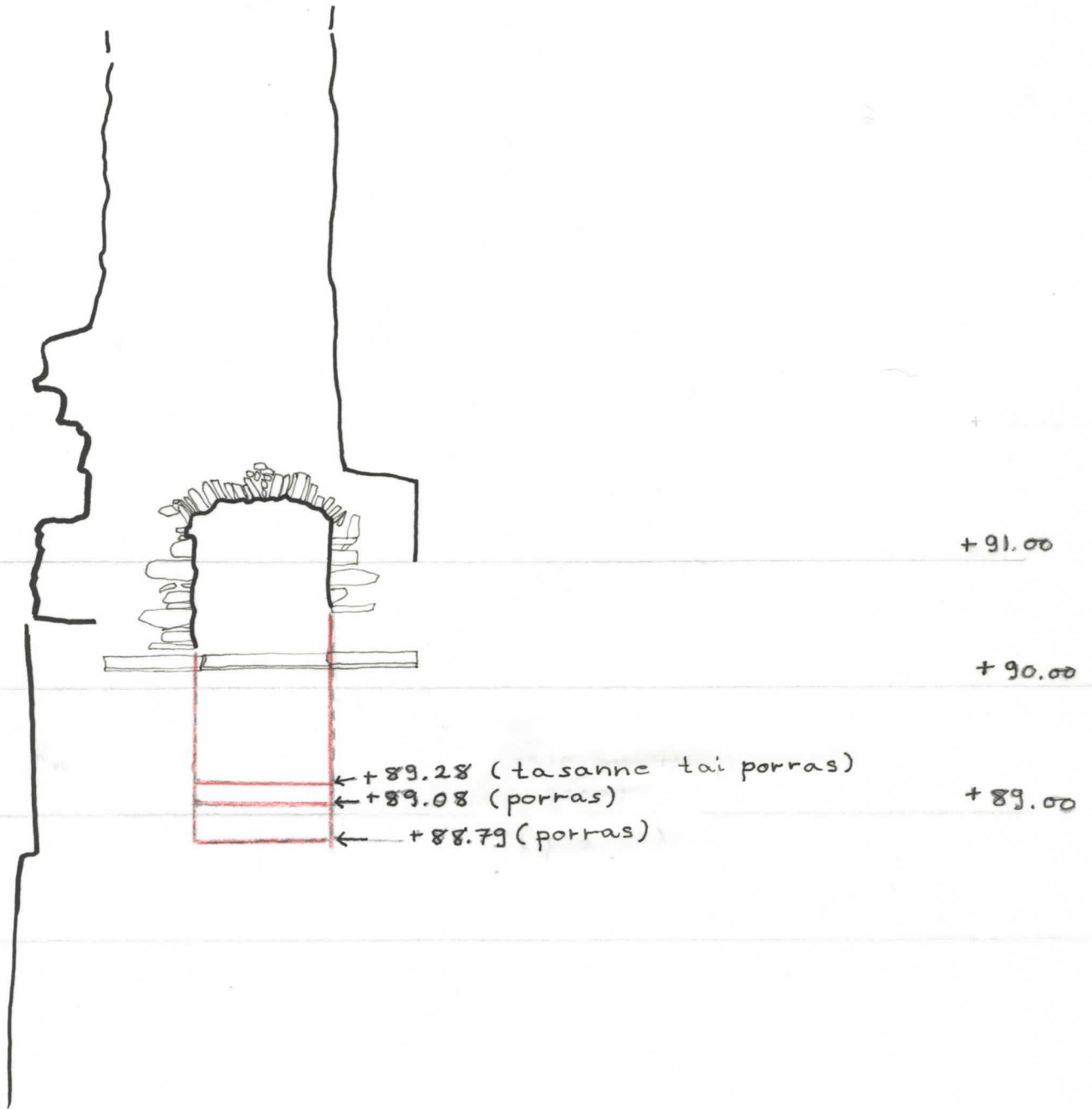
ehjä porras
+ 85.47
purettu porras
+ 85.35

taso + 86.00

2 purettua porrasta
tasolla + 85.63 ja + 85.80

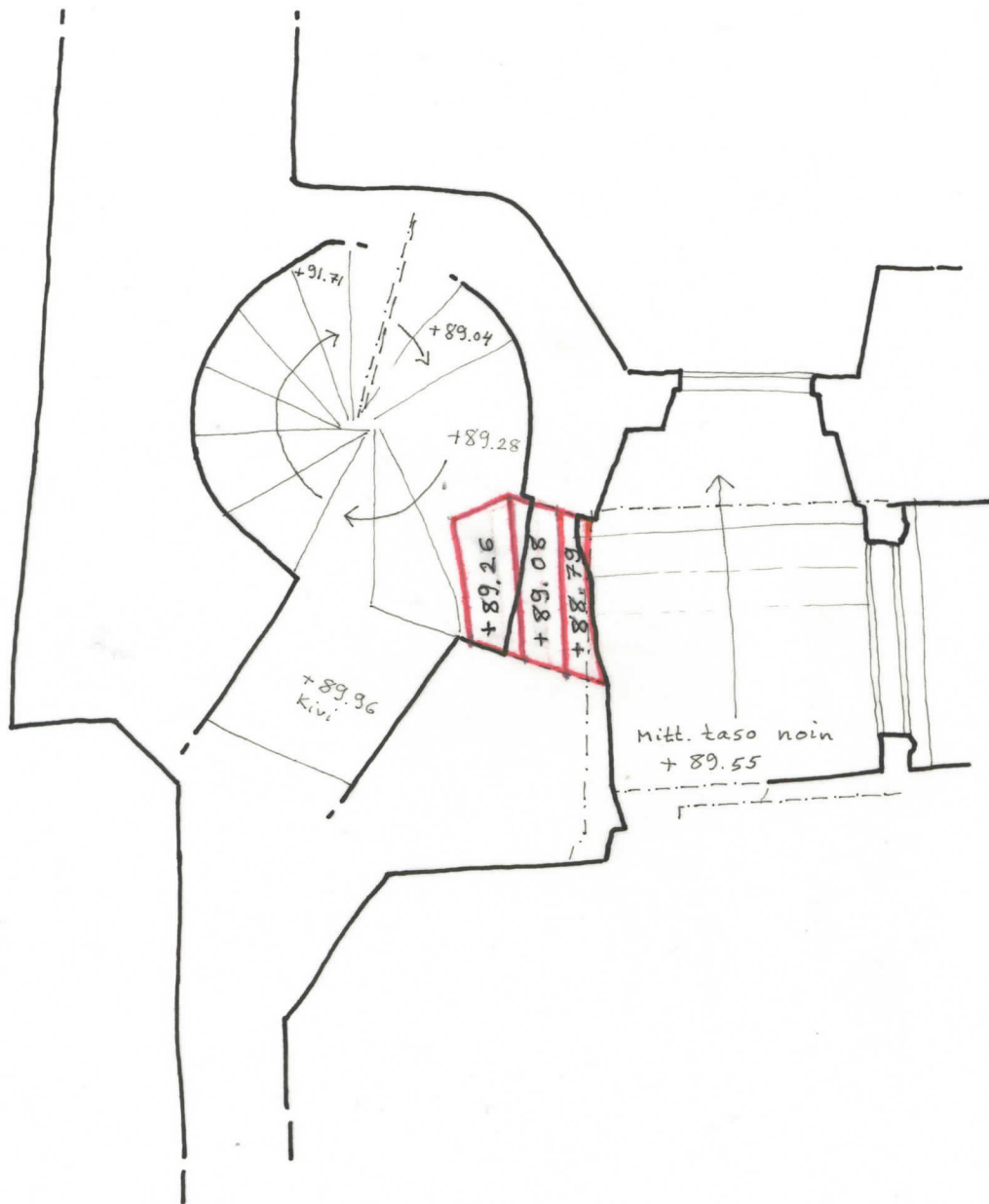
MK. 1/50

1/25



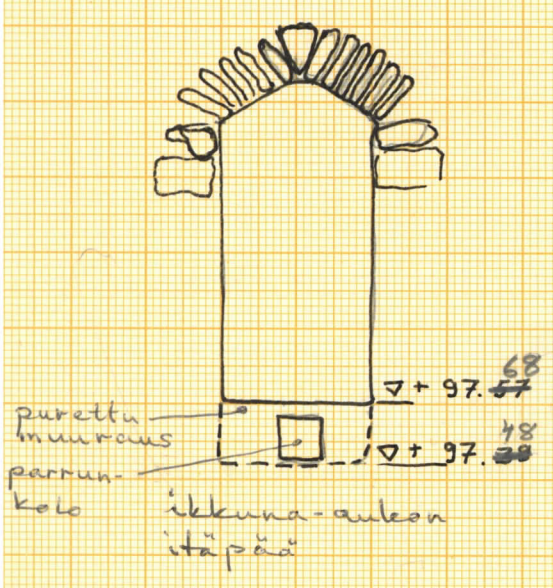
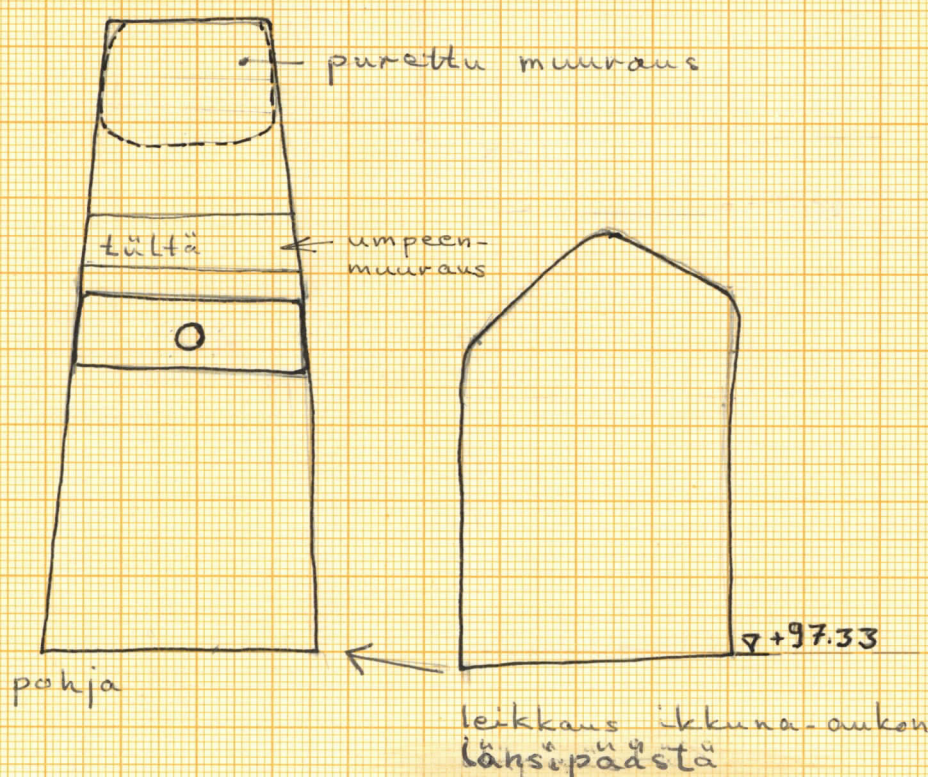
Keskuskierreportaisiin johtava oviaukko käytävän H.203 puolelta.

Punaisella merkitty on umpeenmuurauksen päättämisen jälkeen esiintyvät oviaukko ja siinä olleiden portaiden yläpinnat.



Keskuskierreportaat

Umpeenmuurauksen alla olleet portaat rajattu punaisella. Tasolla +89.26 oleva porras on itsessään tasanne, jota peittää 2-4 cm paksu kalkkilaastikerros

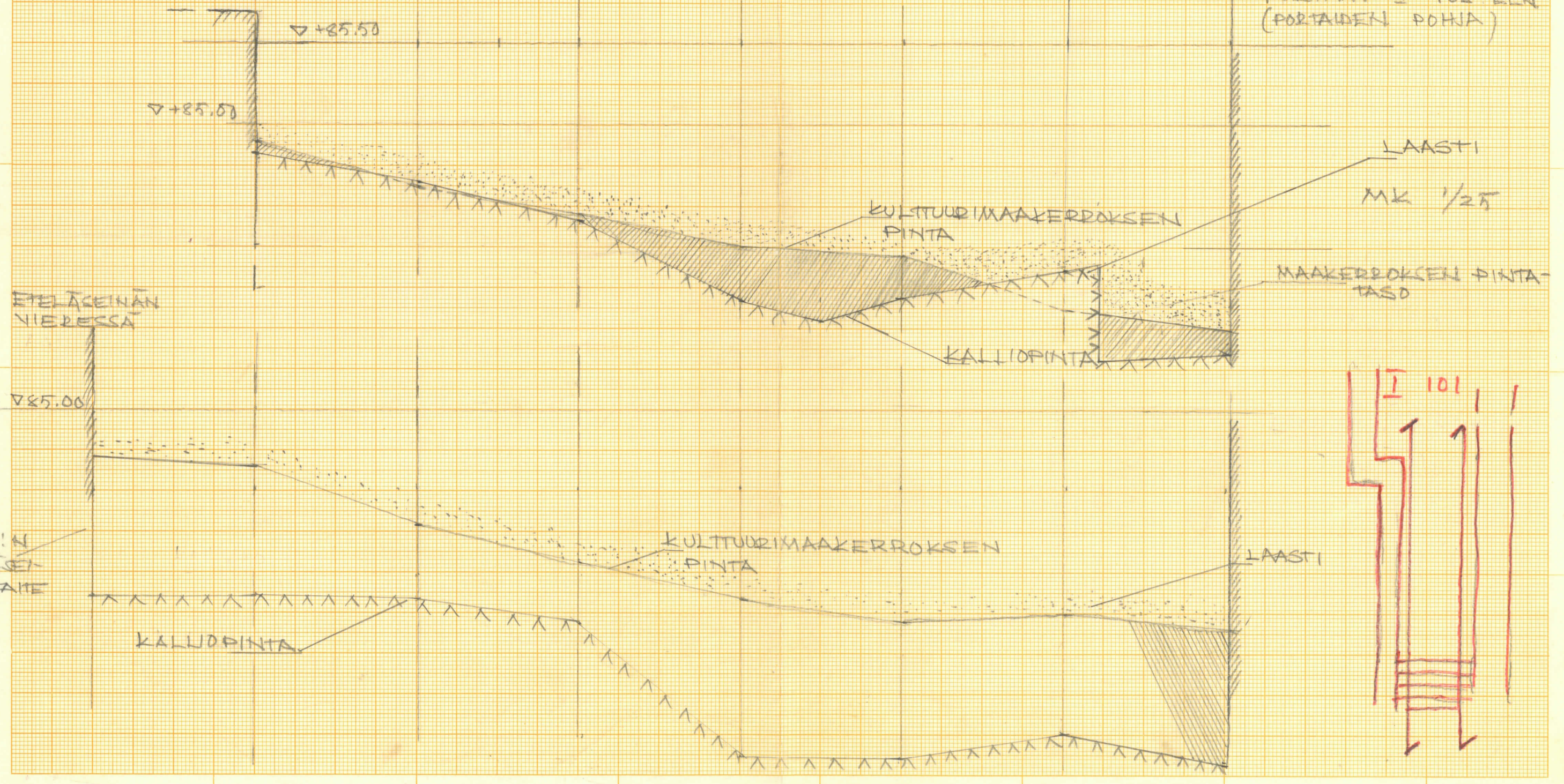


Puolustusikärtävä A.302 ampuma-
aukko, II etelästä lukien

I 101:IN ITÄPÄÄN LAASTIKERROKSEN ALLA OLLEENI KULTTUURIMAAKERROKSEN MAALEIK-
KAUKSET

ITA-LÄNSI-SUUN-
NASSA PÖYDÖSEI-
NÄN VIERESSÄ

PORTAAT I 102:EEEN
(PORTAIDEN POHJA)



ETELÄSEINÄN
VIERESSÄ

+85.00

+85.50

KULTTUURIMAAKERROKSEN
PINTA

LAASTI
MK 1/25

MAAKERROKSEN PINTA-
TASO

KALLIOPINTA

KULTTUURIMAAKERROKSEN
PINTA

LAASTI

KALLIOPINTA

I 101:IN
ETELÄSEI-
NÄN TAITE

