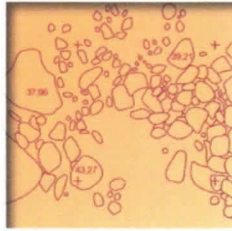


Arkeol. 520 / 8.12.2014



TUTKIMUSRAPORTTI

OULU

Otto Karhin puisto

Kaapeli- ja viemärikaivantojen arkeologinen valvonta

21.7.-1.8.2014



AKDG 3901:3



KULTTUURIYMPÄRISTÖN HOITO | ARKEOLOGISET KENTTÄPALVELUT

PETRO PESONEN

Tiivistelmä

Oulun kaupungin tilaamassa arkeologisessa valvonnassa tutkittiin Oulun ydinkeskustassa, vanhalla asema-kaava-alueella sijaitsevan Otto Karhin puiston koilliskulmaa. Puisto on vanhojen karttojen perusteella ollut korttelialueena mahdollisesti 1600-luvun lopulta aina vuoden 1822 suurpaloon saakka. Tämän jälkeen alue on ollut puistona. Vuonna 2014 alueelle kaivettiin uusia kaivantoja hulevesiviemärointejä ja sähkökaapeleita varten. Arkeologinen valvonta toteutettiin heinäkuussa 2014. Aivan Kaupunginojan lähellä, joen rantaa mukailevan kävelytien alapuolella oli säilynyt ilmeisesti vuoden 1822 paloon liittyvää hiilikerrosta. Paksu purku-jätekerros ulottui muualla kaivannon alueella suoraan puhtaaseen pohjamaahan saakka eikä ehjänä säilyneitä arkeologisia kulttuurikerroksia tai rakenteita havaittu.

Kansikuva: AKDG 3901:3. Kaivua linjauksen lounaispäässä, kaakosta. Kuvaaja: Petro Pesonen.

Sisällysluettelo

Arkisto- ja rekisteritiedot	2
Kohteen sijaintikartta	3
1. Johdanto	4
2. Tutkimusalueen kuvaus ja historia	5
3. Arkeologinen valvonta	10
4. Yhteenveto	15
Lähteet	16
Digitaalikuvaluettelo	17
Kartat	21

Arkisto- ja rekisteritiedot

Kaupunkikohteen arkeologinen valvonta

Tutkimuslaitos:	Museovirasto/Arkeologiset kenttäpalvelut
Kaivauksenjohtaja:	FL Petro Pesonen
Tutkimusluvan dnro	MV/60/05.04.01.02/2014
Kunta:	Oulu
Alue:	Otto Karhin puisto
Muinaisjäännöskohde:	Oulun vanha asemakaava-alue, mjrek. 1000006102
Kenttätyöaika:	21.7–1.8.2014
Apulaistutkijat:	FM Johanna Seppä, FM Laija Simponen, HuK Terhi Taipaleenmäki
Peruskartta:	R4412 (TM35-lehtijako), 244409 (Yleislehtijako), puiston koordinaatit P: 7210687 I: 428147 (ETRS-TM35FIN)
Tutkimusten rahoittaja:	Oulun kaupunki
Alkuperäinen raportti:	Museoviraston arkeologinen keskusarkisto, Helsinki
Kopio:	Oulun kaupunki, Pohjois-Pohjanmaan museo
Kaivauspinta-ala:	263 m ²
Löydöt:	-
Digitaalikuvat:	AKDG 3901:1–15
Aikaisemmat tutkimukset:	Tiia Ikonen ja Teemu Mökkönen, kaupunkiarkeologinen inventointi 2002 Titta Kallio-Seppä, kaupunkiarkeologinen inventointi 2007 Teija Oikarinen, koekaivaus 2009 Ville Hakamäki ja Aki Hakonen, valvonta 2012 Marika Hyttinen, kaivaus 2013 (Kivisydän) Marika Hyttinen, kaivaus 2013 (Arina)
Aikaisemmat löydöt:	KM 2009033:1-48 (Oikarinen 2009) KM 39508:1-1038 (Hyttinen 2013 Kivisydän) KM 39509:1-1308 (Hyttinen 2013 Arina)

1. Johdanto

Oulun vanhan asemakaavan alueelle, Otto Karhin puiston koilliskulmalle tehtiin uusia vesi- ja viemärikaivantoja kesällä 2014. Otto Karhin puisto on luokiteltu Oulun kaupunkiarkeologisissa inventoinneissa arkeologiselta potentiaaliltaan luokkaan 1 eli alueeksi, jossa on todennäköisesti säilynyt 1600-luvulle tai 1700-luvun alkuun ajoittuvia kulttuurikerroksia. Puistossa on aiemmin tehty arkeologisia kaivauksia ja valvontaa vuosina 2009, 2012 ja 2013. Museoviraston lausunnon (MV/14/05.02.01/2014) mukaan alueella tuli tehdä arkeologisia tutkimuksia siltä osin kuin suunniteltu rakennustyö kohdistuu aiemmin arkeologisesti tutkimattomalle alueelle. Tällaisia alueita olivat siten hissikulun kunnallistekniikan rakentamisalueet, hulevesiviemäroinnin sekä sähkökaapelien sijoittamisalueet.

Oulun kaupunki tilasi kaivutöiden arkeologisen valvonnan Museoviraston Arkeologisilta kenttäpalveluilta. Alkuperäinen valvonnan aikataulu oli 21.-23.7.2014, mutta kaivusuunnitelmien muututtua valvontaa tehtiin 21.7.-1.8.2014 välisenä aikana. Kokonaisia työpäiviä Otto Karhin puistossa olivat vain 21.-22.7, muina päivinä työmaata käytiin valvomassa As. Oy Merisepän sisäpihalla tehtävältä koekaivaukselta käsin. Tällöin valvontaa vaihteli kymmenistä minuuteista muutamaan tuntiin. Säätila oli työn aikana enimmäkseen aurinkoinen ja lämmin.

Arkeologisen valvonnan vastuuhenkilönä toimi allekirjoittanut. Apulaistutkijana oli enimmänsä osaa aikaa FM Johanna Seppä. Apulaistutkijat FM Laija Simponen ja HuK Terhi Taipaleenmäki osallistuivat myös valvontatyöhön muutamana päivänä. Valvonnan jälkityöt on tehty syksyn ja talven 2014 aikana allekirjoittaneen toimesta Johanna Sepän osallistuessa karttojen tekemiseen. Digitaaliset valokuvat on tallennettu WebMusketiin.

Helsingissä 24.11.2014



Petro Pesonen, FL

2. Tutkimusalueen kuvaus ja historia

Tutkittava alue sijaitsee Oulun kaupungin I kaupunginosassa, Otto Karhin puistossa. Puisto on aivan Oulun ydinkeskustassa rajautuen Hallituskadun, Isokadun, Uusikadun ja Pakkahuoneenkadun väliin. Puistoa halkoo diagonaalisesti luode-kaakkosuunnassa kapea Kaupunginoja eli plaanaoja. Puistoaluetta halkovat kevyen liikenteen väylät ja alueella kasvaa lehtipuita, pensaita ja kukkaistutuksia. Vuosina 2002 ja 2007 tehdyissä Oulun kaupunkiarkeologisissa inventoinneissa koko puiston alue on määritelty luokkaan 1 eli alueeksi, jolla on todennäköisesti säilynyt 1600-luvulle tai 1700-luvun alkuun ajoittuvia kulttuurikerroksia.

Otto Karhin puistossa on tehty aiemmin arkeologisia tutkimuksia vuosina 2009, 2012 ja 2013. Vuonna 2009 tehtiin koekaivauksia puiston luoteisosassa eli Isokadun varrella. Tässä tutkimuksessa saatiin esille 1700-luvulle ajoittuva rakennejäännös, mahdollinen palanut kivijalan osa. Vuonna 2012 puiston koillisosassa tehdyn arkeologisen valvonnan mukaan kerrokset ovat tällä alueella ainakin osin sekoittuneita, eikä selkeitä rakenteita tavattu. Laajimmat tutkimukset puistossa on tehty vuonna 2013, jolloin tutkittiin kahta aluetta. Puiston länsiosaan suunnitellun Osuuskauppa Arinan kahvilapaviljongin rakentamista edelsivät kaivaukset, joissa dokumentoitiin 1700- ja 1800-luvuille ajoittuvia kulttuurikerroksia ja rakennejäännöksiä, kuten 1700-luvun tienpohja sekä useita ojakaivantoja, muutamia kivijalkoja, paalurivi ja useita kuoppajäännöksiä. Pinta-alaltaan hieman vielä Arinan kaivaustakin laajempia tutkimuksia tehtiin samana kesänä ns. Kivisydämen alueella puiston koillis- ja luoteisosissa. Lisäksi vuonna 2013 tehtiin kaapelikaivannon valvontaa puiston koillisosassa.

Edeltävistä arkeologisista tutkimuksista lähinnä vain vuonna 2012 tehty valvonta osuu samalle alueelle vuoden 2014 kohdealueen kanssa, joka rajoittuu puiston koillisosaan, pääasiassa Kaupunginojan ylittävän sillan suuntaisesti kulkevan hiekkatien, Kaupunginojan ja Uusikadun rajaamalle kolmionmuotoiselle alueelle. Valvottu kaivanto ulottui joitakin metrejä em. hiekkatien länsipuolelle, jossa kaapelikaivanto ulottuu Kivisydämen parkkiluolaan johtavalle hissikuilulle. Otto Karhin puistosta kaivutyömaa jatkui Uusikadun alle, joka ei kuitenkaan kuulunut enää arkeologisesti valvottaviin alueisiin.

Kaupunkiarkeologisten inventointien 2002 ja 2007 yhteydessä Oulun historiallisia karttoja on asemoitu samaan mittakaavaan nykyisen kaupungin asemakaavan kanssa. Kartat ovat vuosilta 1649, 1651, n. 1700, 1705 palon jälkeen, 1748 ja 1824. Vuoden 1651 kartalle on piirretty myös peltoalueet ja sen mukaan tutkimusalue onkin tällöin ollut peltona. Korttelialueeksi Otto Karhin puiston koilliskulma on merkitty vasta vuoden 1705 palon jälkeen laaditussa kartassa ja korttelina se on myös vuoden 1748 kartalla, muttei enää vuoden 1824 kartalla. Märten Hackzellin vuonna 1763 laatimaa karttaa ei ole asemoitu nykykartan päälle, mutta siinäkin Otto Karhin puiston alueella on kortteleita.

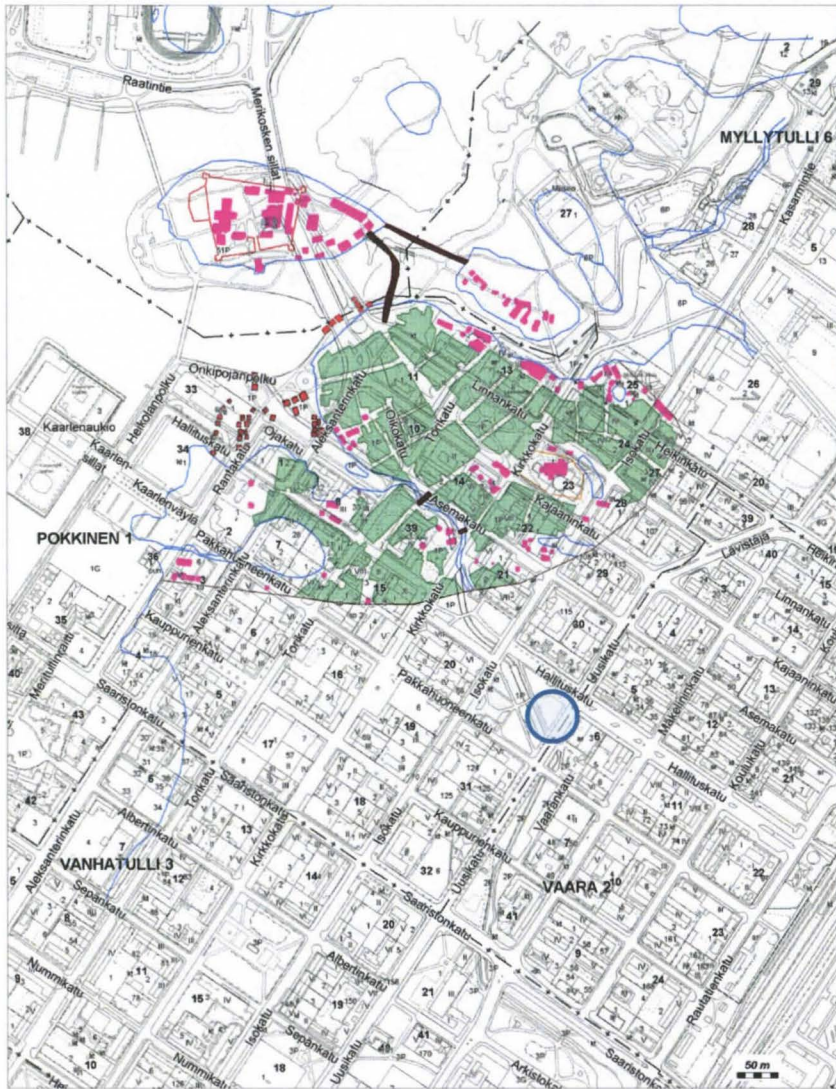
Tulipalo tuhosi suuren osan Oulun kaupunkia vuonna 1822. Palon jälkeen kaupunginojan varsi jätettiin puistoalueeksi, jonne ei saanut enää rakentaa. Puistoalue toimi palon leviämistä estävänä suoja-alueena. Alueet eivät olleet aluksi varsinaisia puistoja, vaan heinää kasvavia ”plaaneja”. Heinät myytiin huutokaupalla kaupungin asukkaille karjan rehuksi. Otto Karhin puiston kohdalla sijaitti vuonna 1875 Isonkadun ja Uudenkadun välillä Kaupunginojan molemmin puolin Appelgrenin plaani. Puistoon istutettiin koivuja vuosina 1882-1883. Puistoa kutsuttiin vapaapalokunnan puistoksi tai palokunnan puistoksi 1890-luvun lopulta Pakkahuoneenkadun ja Uusikadun kulmassa sijainneen VPK:n talon mukaan. Jälkimmäinen nimi vahvistettiin vuoden 1908 asemakaavassa ja puistoa alettiin kutsua ”Letkun puistoksi”. Puistossa on järjestetty kuoro- ja konserttiesi-tyksiä ja siellä on sijainnut kioski ja sitä aiemmin ”Iemunaatikoppero”. 1950-luvulla puisto sai nimekseen Otto

Karhin puisto paikallisen kunnallispoliitikon mukaan. Puistoa on uusittu usein, mm. 1990-luvulla on rakennettu kivipenkit ojan rannoille.

Otto Karhin puiston koilliskulman tutkimusalue on siten voinut olla korttelialueena jo 1600-luvun lopulla, mutta sillä ei ole sijainnut rakennuksia vuoden 1822 tulipalon jälkeen.



AKDG 3901:1. Kaivua aloitetaan poistamalla katukiveystä Kaupunginojan läheltä linjauksen lounaispäässä. Kuvattu lounaasta. Kuvaaja: Petro Pesonen.

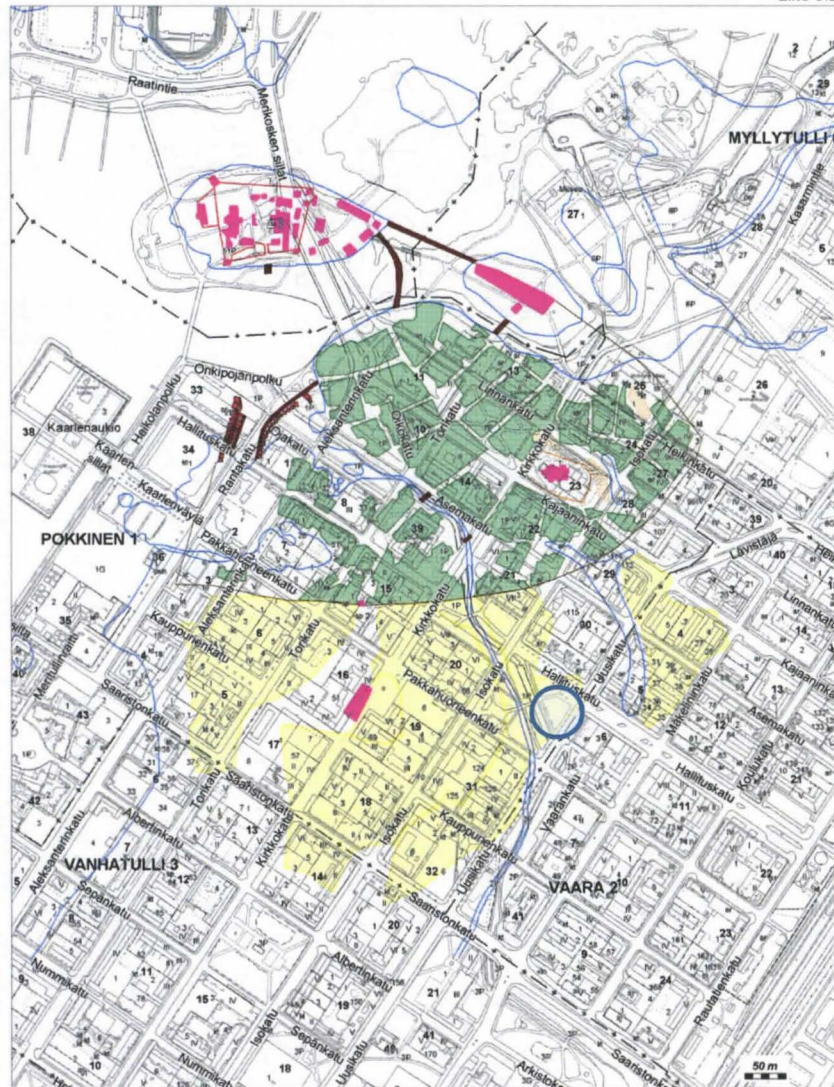


OULU
Nikodemus Tessin vanhemman
kartta vuodelta 1649

Kantakartta © Oulun kaupunki, Tekninen keskus, Kartastapaivelut 2002

- | | |
|---|---|
| = kortteli | = kirkkotarha |
| = rakennus | = linnan puolustusvarustukset |
| = ranta-aitta | = tulliaita |
| = silta | = rantaviiva |

Museovirasto/RHO/T. Ikonen & T. Mökkönen 2002



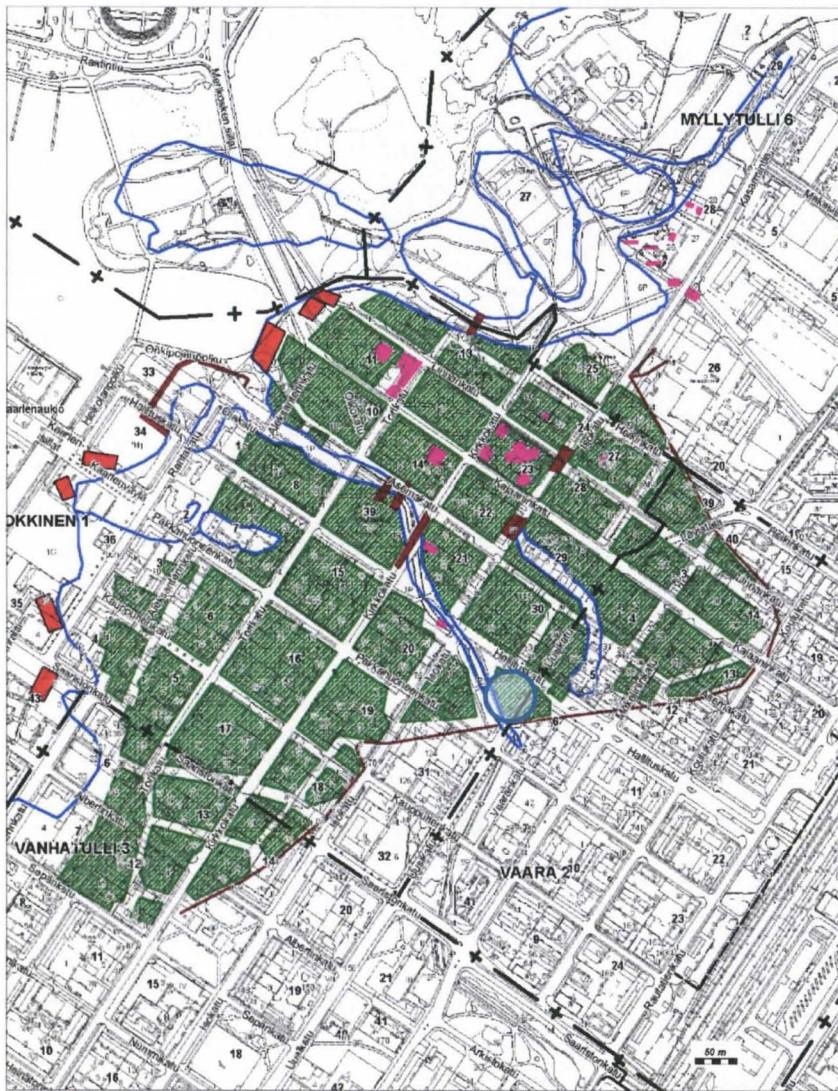
OULU
Claes Claessonin kartta vuodelta 1651

Kantakartta © Oulun kaupunki, Tekninen keskus, Kartastapaivelut 2002

- | | |
|---|---|
| = kortteli | = soistunut alue |
| = rakennus | = kirkkotarha |
| = ranta-aitta | = linnan puolustusvarustukset |
| = silta | = tulliaita |
| = pelto | = rantaviiva |

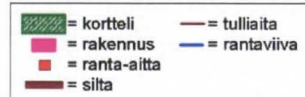
Museovirasto/RHO/T. Ikonen & T. Mökkönen 2002

Tutkimusalue (sininen ympyrä) vuosien 1649 ja 1651 kartoilla asemoituna nykyisen kaavakartan päälle. Lähde: Oulun kaupunkiarkeologinen inventointi, Tiia Ikonen ja Teemu Mökkönen 2002.

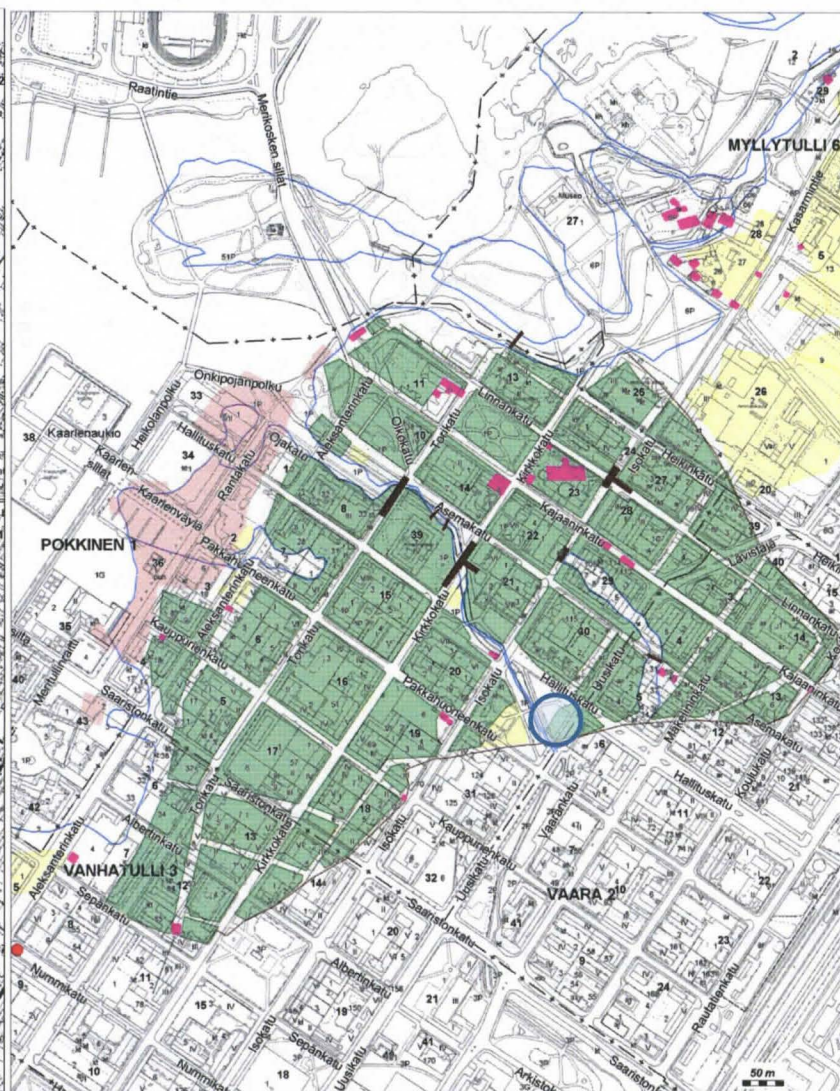


OULU
Kartta vuoden 1705 palon jälkeen

Kantakartta © Oulun kaupunki, Tekninen keskus, Kartastopalvelut 2002

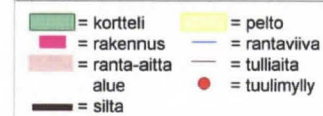


Museovirasto/RHO/T. Ikonen & T. Mökkönen 2002, T. Kallio-Seppä 2007



OULU
Jakob Johan Wikarin kartta vuodelta 1748

Kantakartta © Oulun kaupunki, Tekninen keskus, Kartastopalvelut 2002



Museovirasto/RHO/T. Ikonen & T. Mökkönen 2002

Tutkimusalue (sininen ympyrä) vuoden 1705 palon jälkeen tehdyllä kartalla ja vuoden 1748 kartalla asemoituna nykyisen kaavakartan päälle. Lähde: Oulun kaupunkiarkeologinen inventointi, Tiia Ikonen ja Teemu Mökkönen 2002, Oulun kaupunkiarkeologisen inventoinnin päivitys, Titta Kallio-Seppä 2007.



Kantakartta © Oulun kaupunki, Tekninen keskus, Kartastopalvelut 2002

OULU
C. L. Engelin kartta vuodelta 1824

= kortteli

Museovirasto/RHO/T. Ikonen & T. Mökkönen 2002

Tutkimusalue (sininen ympyrä) vuoden 1824 kartalla asemoituna nykyisen kaavakartan päälle. Lähde: Oulun kaupunkiarkeologinen inventointi, Tiia Ikonen ja Teemu Mökkönen 2002.

3. Arkeologinen valvonta

Koordinaattijärjestelmänä käytettiin ETRS GK-22 -koordinaatistoa, korkeusjärjestelmänä NN. Oulun kaupunki käyttää koordinaatistoa, joka perustuu ETRS GK-22 (NN) -järjestelmään, mutta siitä jätetään itäkoordinaatin kaksi ensimmäistä lukua pois, jolloin koordinaatti on lyhyempi. Mittaukset tehtiin takymetrillä, joka asemoitiin kaupungin käyttämiin kiintopisteisiin. Muita kiintopisteitä ei käytetty. Otto Karhin puistossa mitattiin kaivettun alueen reunat sekä muutamien ojan poikki kulkevien kunnallisteknisten kaivantojen sijainti.

kp	p-koord	i-koord	z (m mpy) NN	selite
kp 2	7212796,769	26475267,254	4,216	valopylväs
kp 3	7212805,275	26475258,460	5,538	valopylväs

Kiintopisteet Otto Karhin puistossa.



AKDG 3901:14. Johanna Seppä mittaa, Laija Simponen pitää prismaa. Kuvaaja: Petro Pesonen.

Kaivutyö tehtiin kaivinkoneella, jossa oli n. 1,2 m levyinen kauha. Pääasiassa kaivutyöt suoritettiin siten, että ensin poistettiin pintakerros (esim. katukiveys, nurmikko), jonka jälkeen maata kaivettiin tavoitesyvyydelle n. 5-6 metrin pituudelta, jotta pohjalle saatettiin laskea tasoitehiekkaa ja betoninen hulevesiputki. Tämän jälkeen kaivettiin seuraavan putken vaatima alue ja putket liitettiin yhteen. Lopuksi putket peitettiin tasoitehiekalla ja päälle laitettiin kaivumaata. Pintakerrokseksi tuotiin paikalle uutta multaa. Koska kaivaminen tapahtui putken laskemisen edellyttämällä tavalla ja kaivamiseen käytettiin järeää kauhaa, jäi arkeologisen valvonnan tehtäväksi lähinnä kerroksien tarkkaileminen ojan seinämistä.

Alueella ei havaittu mitään säilyneitä rakenteiden jäännöksiä eikä varsinaista kulttuurikerrosta. Hallitsevin elementti oli paikoin erittäin paksu tiilimurskaa sisältänyt purkukerros. Esimerkiksi sähkökaapelikaivannon itäpuolella kerrosjärjestys oli seuraava: ylimpänä 35 cm ruokamultaa, sitten vaalean hienon hiekan täytekeros 4-5 cm, jonka alapuolella alle 1 cm:n paksuinen maatuneen puurosken kerros, jonka alapuolella oli 80 cm paksu kiviä, hiiliä ja tiiliä sisältänyt purkukerros jonka jälkeen tuli puhdas pohjahiekka. Uusikadun alittavan kaivannon puistonpuoleisella reunalla kerrosjärjestys oli seuraava: pinnalla nupukiveys, sitten asfaltti, sen alapuolella 50-60 cm paksu purkukerros, jonka alla puolestaan 40-50 cm kerros puhdasta rakennushiekkaa

ja sen alla pohjasavi. Täällä oli vanha viemäriputki noin 2,3 metrin syvyydessä. Tästä hieman länteen, hissi-
kuilulle suuntautuvan kaivannon kohdalla kerrosjärjestys oli taas hieman erilainen: pinnalla asfalttia ja kivi-
murskettä 30 cm, sitten rakennushiekkaa 20 cm, purkukerros 80 cm, ohut keltainen hiekka n. 10 cm ja tämän
alapuolella uusi piene tiilimurskan hiilinen kerros, jossa oli myös maatonuturvetta. Tämän paksuudeltaan n. 50 cm olevan kerroksen alla oli pohjasavi.

Purkukerros jatkui lähes kauttaaltaan erittäin syväälle, jopa 1,4 metrin syvyyteen, eikä sen alapuolella yhtä
poikkeusta lukuun ottamatta ollut muuta kuin puhdasta pohjahiekkaa. Tämä poikkeus oli aivan Kaupungin-
ojan laidalla, kävelytien alla n. 1,7 metrin syvyydessä säilynyt palokerros, jossa oli hiilensekaista palanutta
hiekkaa ainakin 20 cm paksuudelta. Putken kaivussyvyys ei yltänyt niin syväälle, että kerroksen pohjan syvyyttä
olisi voitu mitata. Tämä ilmeisesti v. 1822 palosta peräisin oleva kerros jatkui ainakin paikoitellen kävelytien
kohdalta Kaupunginajan partaalle saakka eli sitä oli havaittavissa noin kolmen metrin matkalla. Tässäkin ker-
roksessa oli jonkin verran tiiliä ja ikkunalasias. Kerrokseen yläpintaan liittyi kävelytien kohdalla kaksi isompaa,
20-30 cm halkaisijaltaan olevaa kiveä. Näistä on kuitenkin mahdotonta sanoa, ovatko ne kuuluneet johonkin
rakenteeseen. Sellaisiin tulkintoihin kaivetun alueen laajuus ja kaivutapa eivät anna edellytyksiä.

Otto Karhin puiston arkeologisessa valvonnassa ei tullut vastaan talletettavia esinelöytöjä. Kaivukasoissa oli
joitakin liitupiipun varsia, hieman punasavikeramiikkaa, tiiltä, eläinten luita, yksi työstetty naudan luu ja pie-
niä raudanpaloja.



AKDG 3901:4. Terhi Taipaleenmäki tutkii hiilikerrosta linjauksen lounaispäässä, luoteesta. Kuvaaja: Petro Pesonen.



AKDG 3901:6. Hulevesiputkea asennetaan paikalleen Kaupunginojan varteen, luoteesta. Kuvaaja: Petro Pesonen.



AKDG 3901:7. Hulevesiputki asennettuna, edustalla kaupunginoja, lounaasta. Kuvaaja: Petro Pesonen.



AKDG 3901:8. Purkukerrosta ojan seinämässä pintamullan alla, luoteesta. Kuvaaja: Petro Pesonen.



AKDG 3901:9. Johanna Seppä dokumentoi purkukerroksen paksuutta, luoteesta. Kuvaaja: Petro Pesonen.



AKDG 3901:10. Hulevesiputken asennustapa, kaakosta. Kuvaaja: Petro Pesonen.



AKDG 3901:15. Puiston pohjoislaidan kaivannon profiilissa on pintamullan alla paksu hiekkakerros, sitten purkukerros ja alla puhdas pohjahiekka, lounaasta. Kuvaaja: Petro Pesonen.



AKDG 3901:11. Sähkökaapelin koillispuolen kerrosjärjestys, jossa ruokamullan alla ohut kerros keltaista hiekkaa, sitten maatuneen puuroskan kerros ja purkukerros puhtaan pohjamaan päällä, kaakosta. Kuvaaja: Petro Pesonen.

4. Yhteenveto

Oulun kaupungin tilaamassa arkeologisessa valvonnassa tutkittiin Oulun ydinkeskustassa, vanhalla asema-kaava-alueella sijaitsevan Otto Karhin puiston koilliskulmaa. Alueelle kaivettiin uusia kaivantoja hulevesiviemärointejä ja sähkökaapeleita varten. Otto Karhin puisto on vanhojen karttojen perusteella ollut korttelialueena mahdollisesti jo 1600-luvun lopulta lähtien aina vuoden 1822 suurpaloon saakka, minkä jälkeen alue on ollut puistona. Otto Karhin puiston aiemmissa kaivauksissa on löydetty jälkiä 1700-luvun tienpohjasta sekä 1700–1800 -luvun rakennusten jäännöksiä ja muita kaivantoja.

Arkeologinen valvonta toteutettiin kahden viikon aikana heinäkuussa 2014 useassa eri jaksossa. Aivan Kaupunginonjan lähellä, joen rantaa mukailevan kävelytien alapuolella oli säilynyt ilmeisesti vuoden 1822 paloon liittyvää hiilikerrosta, joka ulottui paikoin yli 1,7 metrin syvyyteen nykyisestä maan pinnasta. Kerros jatkui vielä kaivussyvyyden alapuolelle. Palokerroksen päällä oli runsaasti tiilimurskaa sisältänyt paksu purkukerros. Tulipalossa tuhoutuneiden kaupunkirakennusten purkujätettä esiintyi kauttaaltaan kaivutyömaalla, mutta kaikkialla muualla se ulottui suoraan puhtaaseen pohjamaahan asti. Valvonnassa ilmeni, että kulttuurikerrokset olivat kaivutyömaan kohdalla tuhoutuneita.

Lähteet

Museoviraston arkeologinen keskusarkisto:

Raportit luettavissa myös Kulttuuriympäristön rekisteriportaalissa: <http://kulttuuriymparisto.nba.fi> (kulttuuriympäristön tutkimusraportit, Oulu).

Hakamäki Ville & Hakonen Aki 2012. Oulu, Otto Karhin puisto. Kaapelikaivaustyömaan arkeologinen valvonta 17.-18.9.2012. Museovirasto, Arkeologiset kenttäpalvelut.

Hyttinen Marika 2013. Oulu, Otto Karhin puisto. Arinan kahvilapaviljonki, kaupunkiarkeologinen kaivaus 17.6.-12.7.2013. Museovirasto, Arkeologiset kenttäpalvelut.

Hyttinen Marika 2013. Oulu, Otto Karhin puisto, Kivisydän. Kallioparkin rakentamiseen liittyvä kaupunkiarkeologinen kaivaus 20.5.-18.6.2013. Museovirasto, Arkeologiset kenttäpalvelut.

Ikonen Tiia & Mökkönen Teemu 2002. Oulun kaupunkiarkeologinen inventointi. Museovirasto, rakennushistorian osasto. URL: <http://www.nba.fi/fi/File/76/oulu-raportti.pdf>.

Kallio-Seppä Titta 2007. Oulun kaupunkiarkeologisen inventoinnin päivitys. Museovirasto, rakennushistorian osasto. URL: <http://www.nba.fi/fi/File/570/oulu-inventointi-paivitys-koko.pdf>.

Oikarinen Teija 2009. Oulu, Otto Karhin puisto (1P), (OOK-09), kaupunkiarkeologinen koekaivaus 1.6.-5.6.2009. Museovirasto, rakennushistorian osasto.

Kirjallisuutta:

Hautala Kustaa 1975. Oulun kaupungin historia III. Oulu

Niskala Kaarina & Okkonen Ilpo 2002. Oulun graadi. 350 vuotta asemakaavoitusta. Oulu.

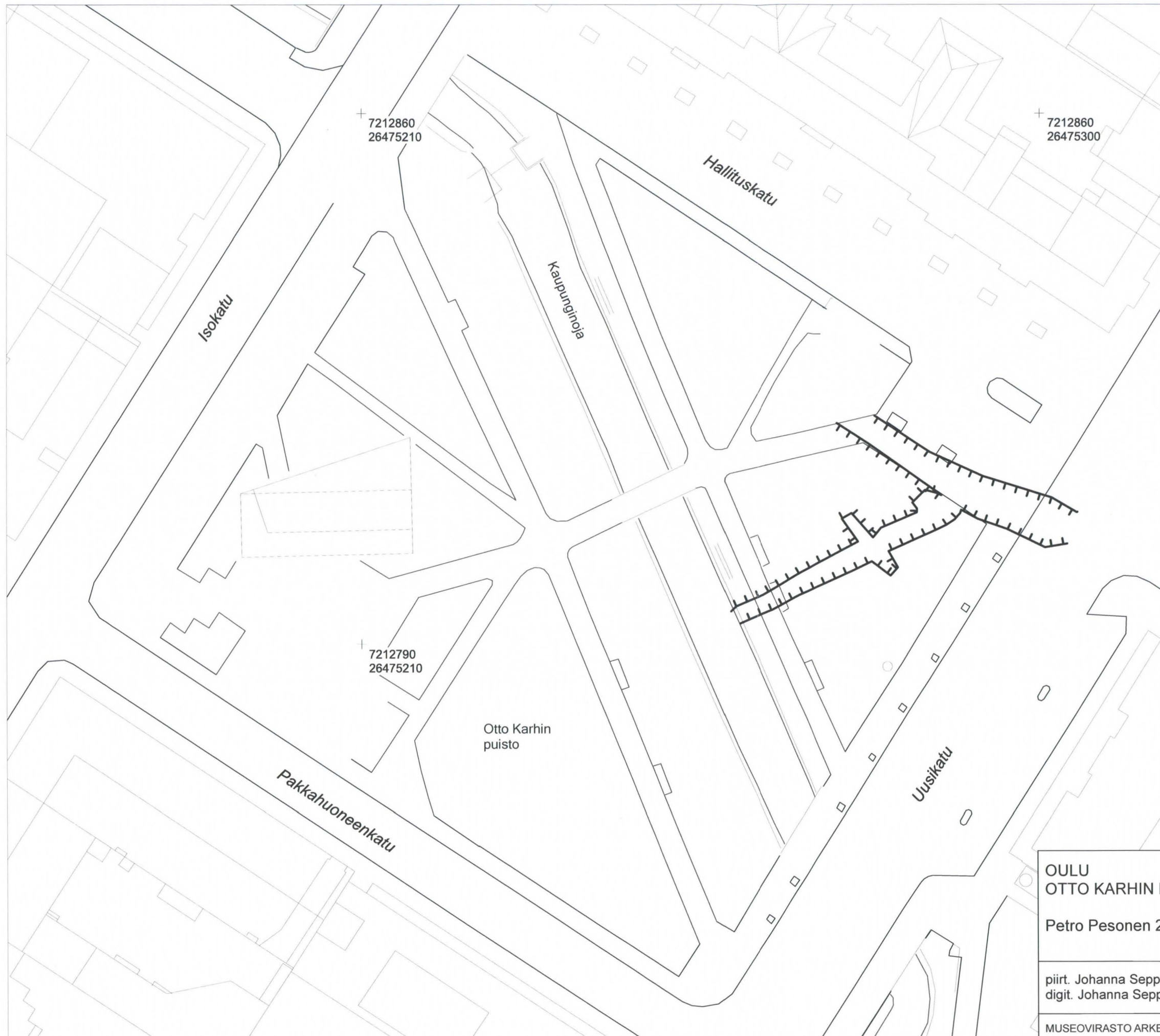
Niskala, Kaarina, Okkonen Ilpo & Kalleinen Lassi 2008. Puistojen Oulu. Oulu.

Virkkunen A.H. 1973. Oulun kaupungin historia I. Oulu.

Digitaalikuvaluettelo

Kuvaaja kaikissa Petro Pesonen, kuvat on luetteloitu Museoviraston kokoelmiin, WebMuskettiin.

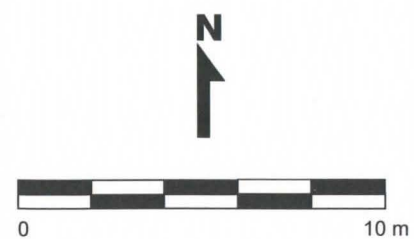
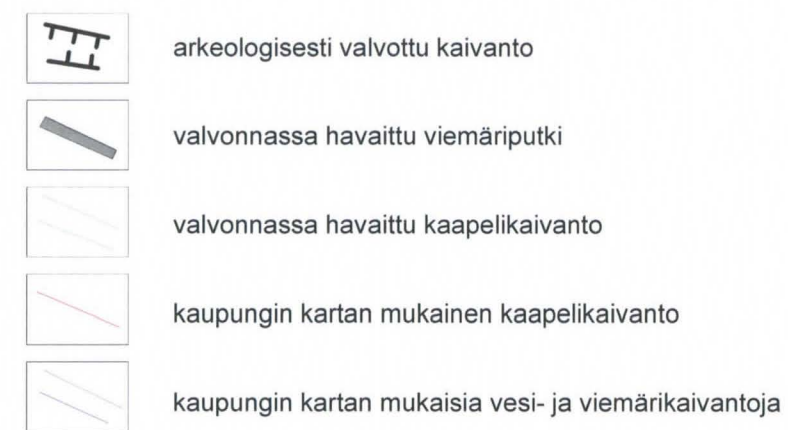
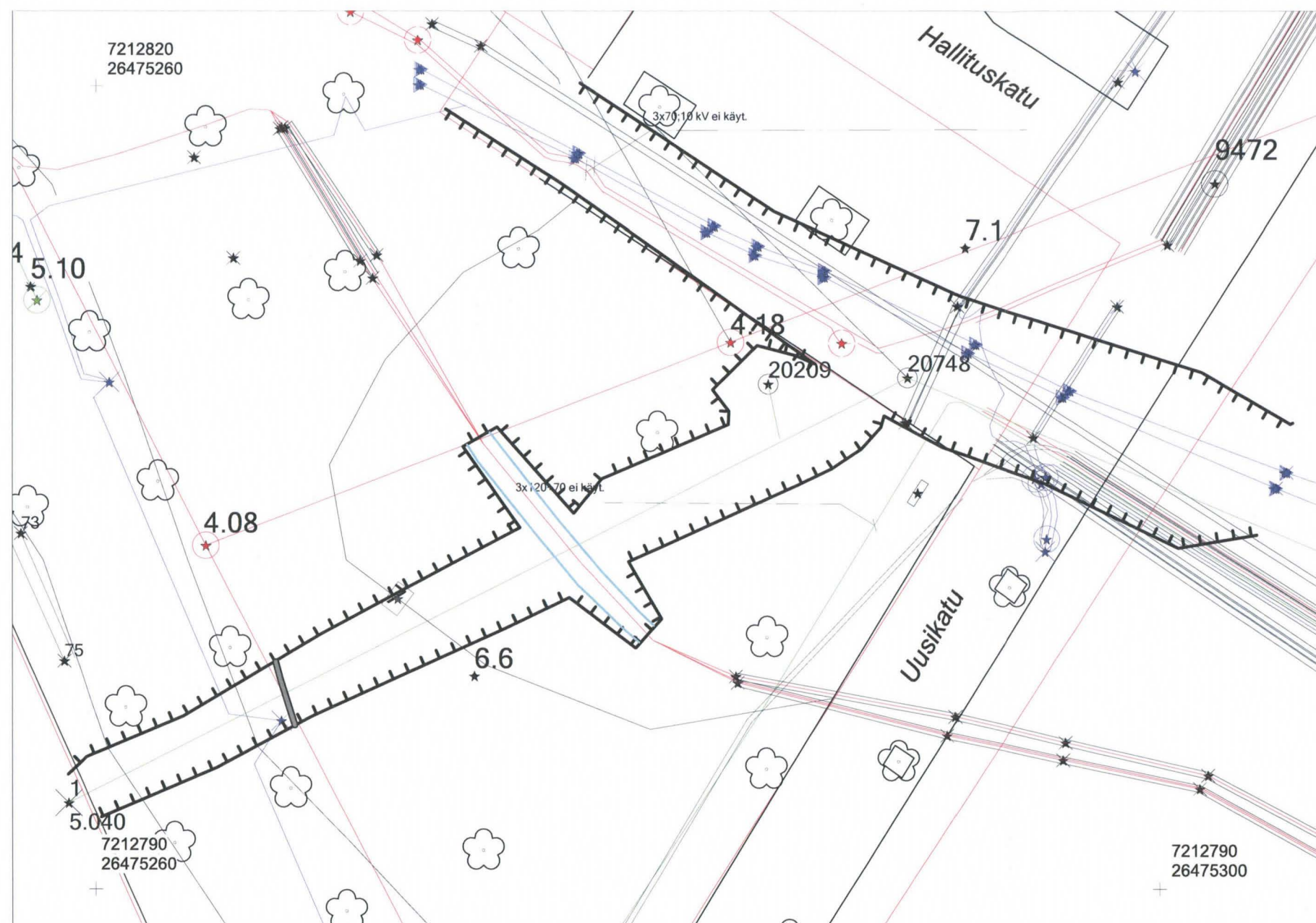
AKDG 3901	Aihe
1	Kaivua aloitetaan poistamalla katukiveystä kaupunginajan läheltä linjauksen lounaispäässä, kuvattu lounaasta.
2	Kaivua linjauksen lounaispäässä, lounaasta.
3	Kaivua linjauksen lounaispäässä, kaakosta.
4	Terhi Taipaleenmäki tutkii hiilikerrosta linjauksen lounaispäässä, luoteesta.
5	Hiilikerroksen katukiveyksen, murskekerroksen ja hiekan alla linjauksen lounaispäässä, luoteesta.
6	Hulevesiputkea asennetaan paikalleen kaupunginajan varteen, luoteesta.
7	Hulevesiputki asennettuna, edustalla kaupunginajoa, lounaasta.
8	Purkukerrosta ojan seinämässä pintamullan alla, luoteesta.
9	Johanna Seppä dokumentoi purkukerroksen paksuutta, luoteesta.
10	Hulevesiputken asennustapa, kaakosta.
11	Sähkökaapelin koillispuolen kerrosjärjestys, jossa ruokamullan alla ohut kerros keltaista hiekkaa, sitten maatuneen puuroskan kerros ja purkukerros puhtaan pohjamaan päällä, kaakosta.
12	Sähkökaapelin alitus, lounaasta.
13	Vanha viemäriputki lähellä Uusikadun reunaa linjauksen koillispäässä, kaakosta.
14	Johanna Seppä mittaa, Laija Simponen prismassa.
15	Puiston pohjoislaidan kaivannon profiilissa on pintamullan alla paksu hiekkakerros, sitten purkukerros ja alla puhdas pohjahiekka, lounaasta.



arkeologisesti valvottu kaivanto



<p>OULU OTTO KARHIN PUISTO</p> <p>Petro Pesonen 2014</p>		<p>Yleiskartta a Kaivannon sijainti puistossa mk 1:500 Pohjakartta Oulun kaupunki</p>	
<p>piirt. Johanna Seppä 2014 digit. Johanna Seppä 2014</p>		<p>Koord.: ETRS-GK 26 Korkeus: NN</p>	<p>kartta 1</p>
<p>MUSEOVIRASTO ARKEOLOGISET KENTTÄPALVELUT</p>			



OULU OTTO KARHIN PUISTO		Yleiskartta b Kaivannon rajat mk 1:200 Pohjakartta Oulun kaupunki	
Petro Pesonen 2014			
piirt. Johanna Seppä 2014 digit. Johanna Seppä 2014	Koord.: ETRS-GK 26 Korkeus: NN	kartta	
MUSEOVIRASTO ARKEOLOGISET KENTTÄPALVELUT			