

Viite: Kirje nro 3431  
24.8.1989

Kotka NS. SIHESKEKI  
25.9.1989

Asia: Tutkimusraportti

HARRY ALOPÆUS 1998

ANTAMA TIETO:

LEHMÄSAAREN  
POTJ. PUOLI

Museovirasto, Helsinki

ms. Kolmen työkiljojan kylley =  
shelkeli = "Proserpina"  
6 kpl/valokuvia <sup>metark</sup> kusihekmatömissä nro 89045:1-6

Raportti hyllyn mittaus- ja valokuvaussukelluksista Kotkan Ruotsinsalmella.  
Sukellukset suoritettu 30.8., 12.9., 14.9. ja 19.9.1989.

Sijainti 60°25"82 ja 26°58"90. Työskentelyn kohteena n. 36 m:n pituinen, puisen aluksen oikea kylki. Oheinen yleispiirros yrittää seurailta mittoja, ainakin "noin".

Kohde lepää tasaisella sorapohjalla, sisäpuoli ylöspäin 25 m matkalta. Tästä keulaan päin merenpohja muuttuu kivikkoiseksi ja alkaa kohota melko jyrkästi, mikä on ilmeisesti aiheuttanut kyljen katkeamisen sekä keulapuolen rakenteiden hajoamisen. Keulan kylkilankutus päättyy epämääräisesti.

Perässä sisäpuoliset kylkilankut on ilmeisesti katkaistu tasaisesti kaarevaan muotoon (valokuva nro 1). Perän kolme ylintä ulkopuolista kylkilankua, poikkileikkausmitat 40 cm x 12 cm, on taivutettu kaareviksi. Saa vaikutelman pyöreäperäisestä aluksesta.

Kylkikaaret ovat tammea, kyljet eri puulajia. Kannen polvia on paikoillaan kiinni kolme kappaletta. Irrallisia polvia useampia siellä täällä. Samoin erilaista puutavaraa jonkin verran. Polvien yläpuolella, aluksen pituussuuntaisessa lankussa varaukset ilmeisesti kansipalkkien päitä varten. Tätä lankua on näkyvissä noin 15 m perästä katsoen. Perästä 0 - 10 m matkalla on irrallinen lankku, jossa myös varauslovet. Ensiksi mainitun lankun lovien välit n. 70 cm, jälkimmäisen n. 40 cm.

Pääkannen tason yläpuolella on reilingissä havaittavissa ainakin 5 kpl tasanuuruisia aukkoja. mahd. tykkiportteja. Ensimmäinen aukko alkaa noin 3 m perästä katsoen. Aukon leveys 160 cm, välit 100 cm. Korkeus epämääräinen, koska reilinki pahoin hajonnut.

Keulan oikealla puolella kivikossa 1 kpl tykki, mitat 300 cm x 60 cm.

Kohteen vasemmalla puolella olevan parimetrisen kallioharjanteen juurella hiekalla erisuuruisia krusteja, joista erillään 2 kpl 100 cm pituista ruostepötköä, toisen poikkileikkaus pyöreä, toisen nelikulmainen.

Mastonkenkiä 1 kpl, mitat 65 cm x 65 cm, reikä 35 cm x 35 cm. Mahd. muut mastonkengät joko hävinneet tai ovat p.o. kallion toisella puolella aluksen vasemman puoliskon jäänteitten seassa. Sieltä löytyy myös pätkinä aluksen sikopalkkia ja köliä, kuin myös 1 kpl tykki, päätellen ruosteisesta lieriömäisestä esineestä puutavararykelmien alla.

14:12

Vasemman kyljen alueella suuria kiviä ja pienempi veden syvyys, n. 3 - 4 m. Näistä syistä ovat merenkäynti ja jäät hajoittaneet vasemman kyljen niin, ettei sen kaltaista yhtenäisenä osana mitattavaa kohdetta kuin on oikea kylki, siellä ole. Irtotavarassa varmasti riittäisi analysoitavaa, mutta se onkin jo ammatti-ihmisten töitä.

Tässä yhteydessä viitataan asianomaisen luvalla Harry Alopaeuksen raporttiin 28.8. 1980 tarkastussukellusten suorittamisesta tällä samalla paikalla. Sain häneltä arvokkaita ohjeita, joista kiitos.

Kylkikaaret p.l. 25 cm x 30 cm

Kylkilankut p.l. 10 cm x 40 cm

*Kalevi Lindström*

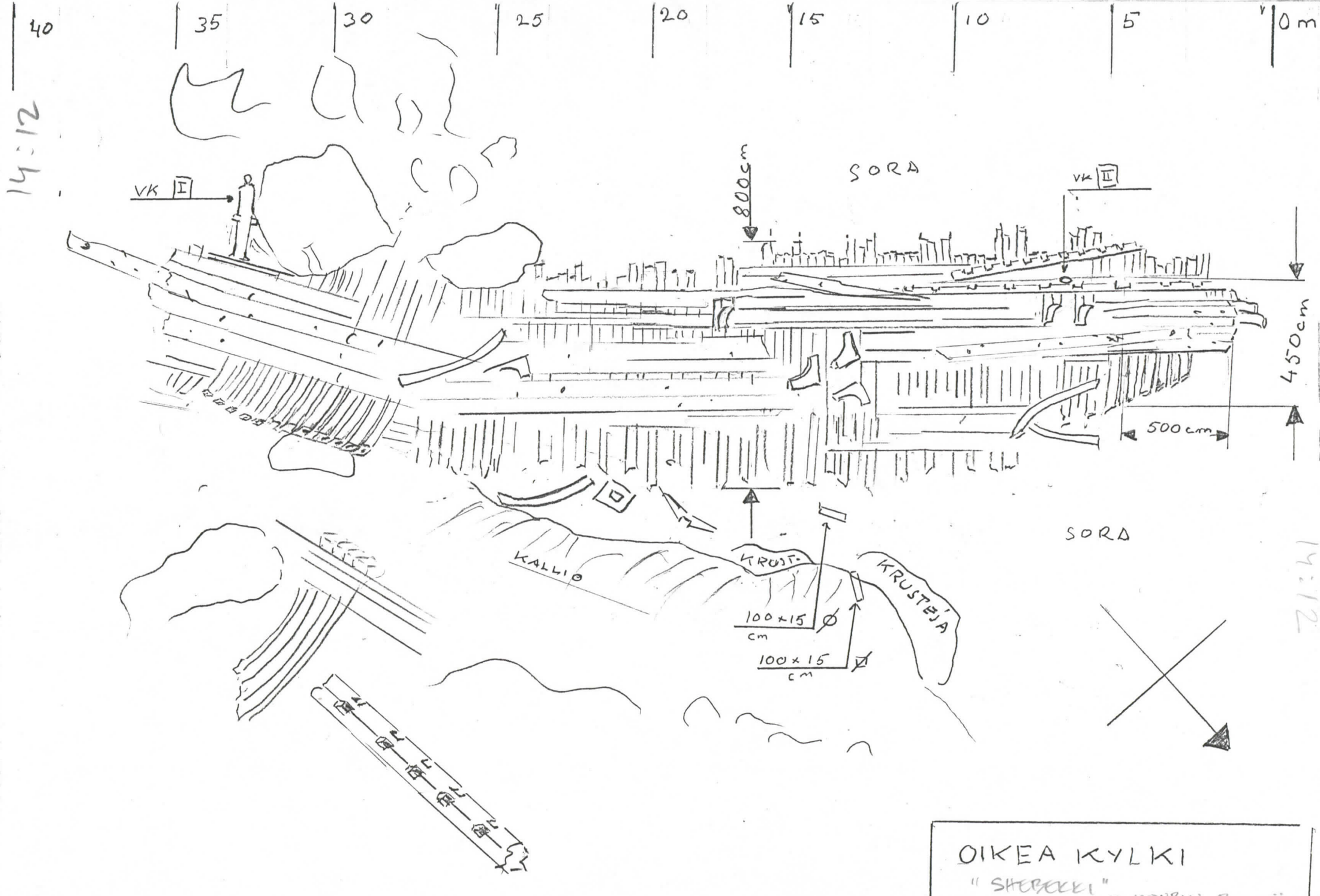
Kalevi Lindström

Leppätie 7

48130 Kotka

#### LIITTEET

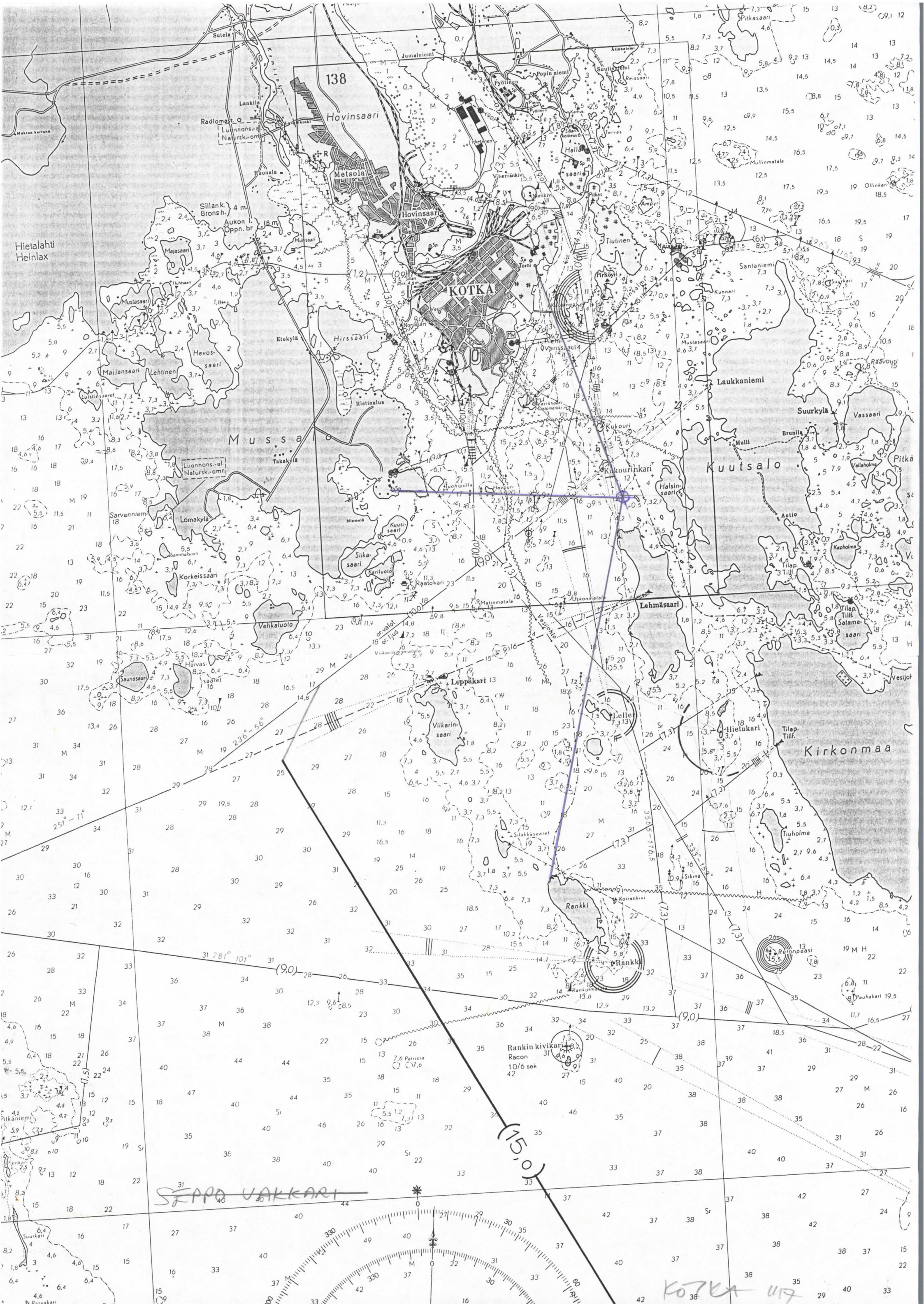
- 2 kpl karttoja
- 2 kpl piirroksia
- 6 kpl valokuvia



21:12

14:12

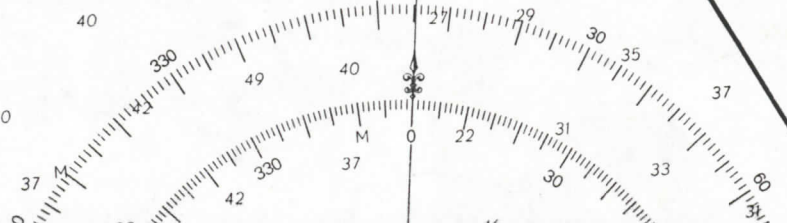
OIKEA KYLKI  
 "SHERKEKI"  
 LEHMÄNSAAREN JA KUKOURIN PUOLIVÄLI  
 K. Lindström 1989. 1117



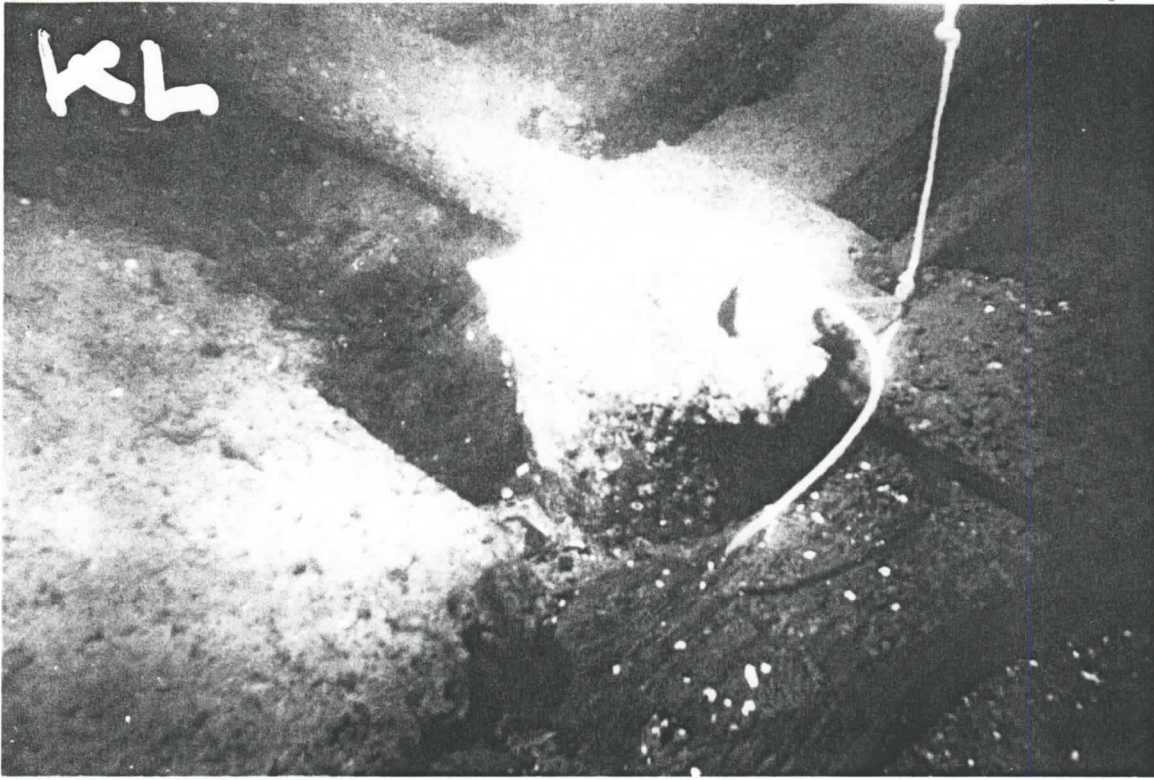
SAPA VAKKARI

KOTKA 117

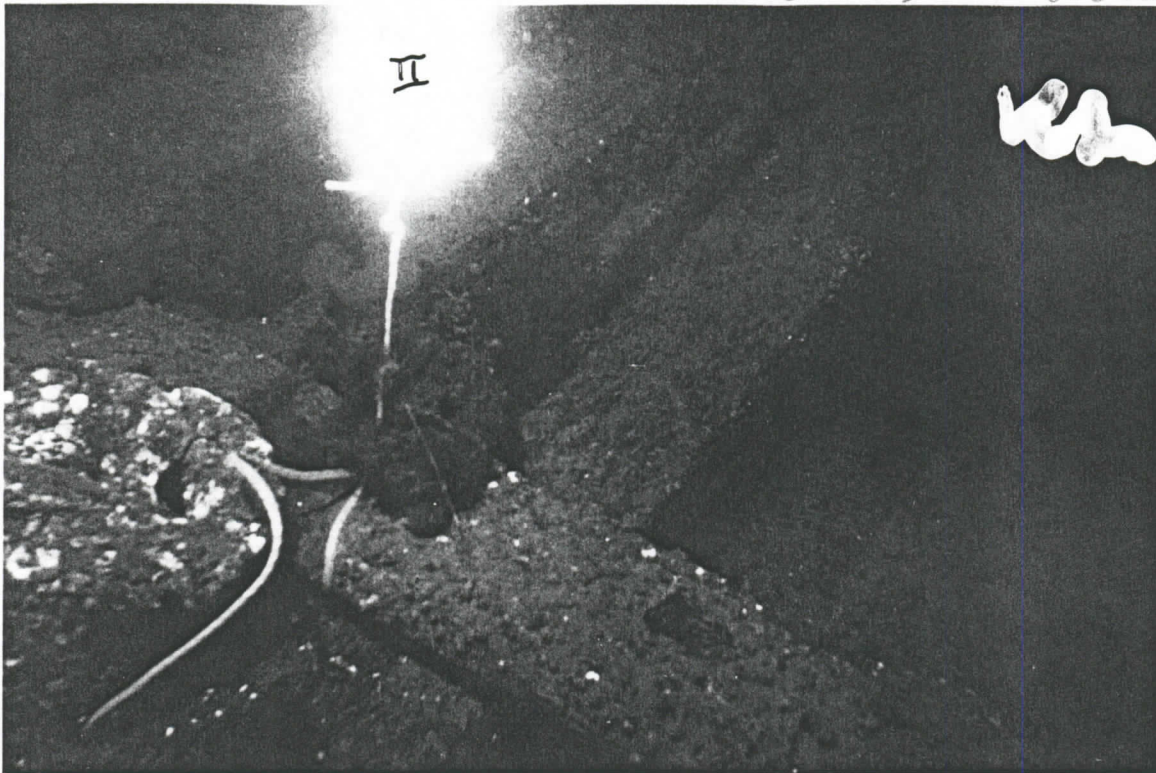
(15.0)



14:12  
89045:1 vesineikä



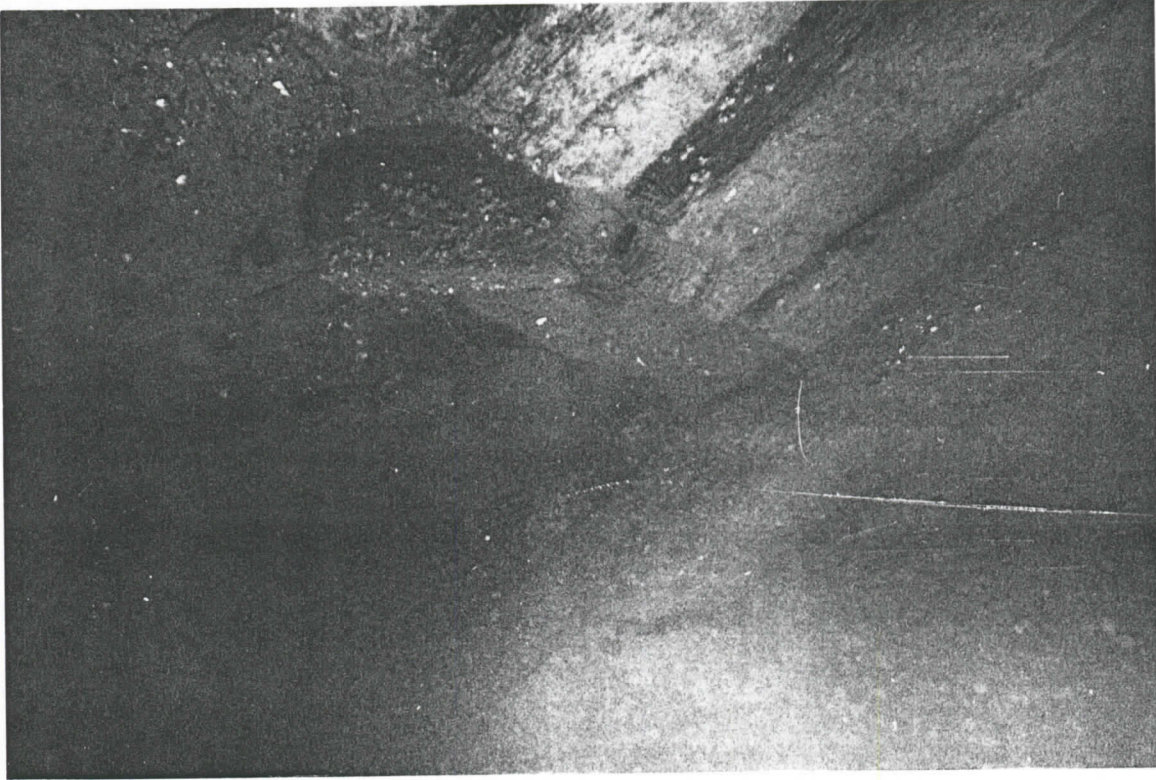
89045:2 vesineikä laidan  
läpi, lyijyä.



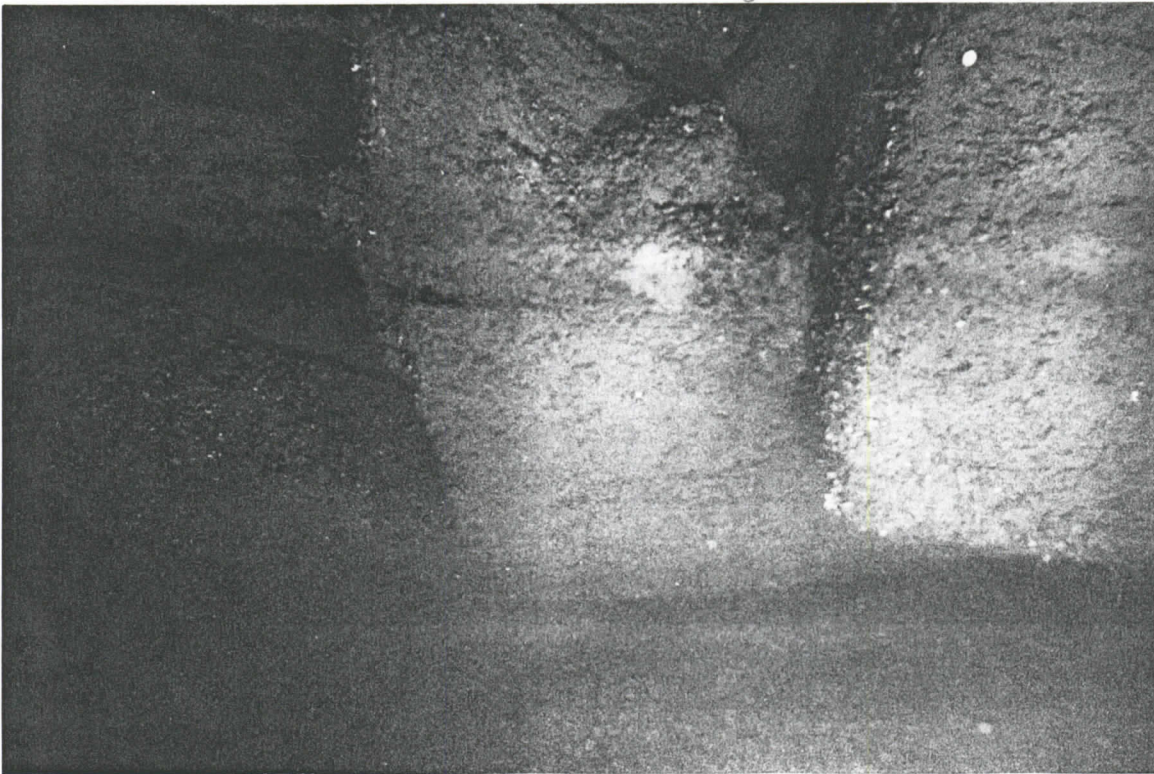
KUVA-ARKISTOSSA NÄMÄ KUVAT VÄRIVALOKUVINA,  
KS. MERIARKEOLOGIA, KOTKA

14:12

89045:3 tyhdysovetti?



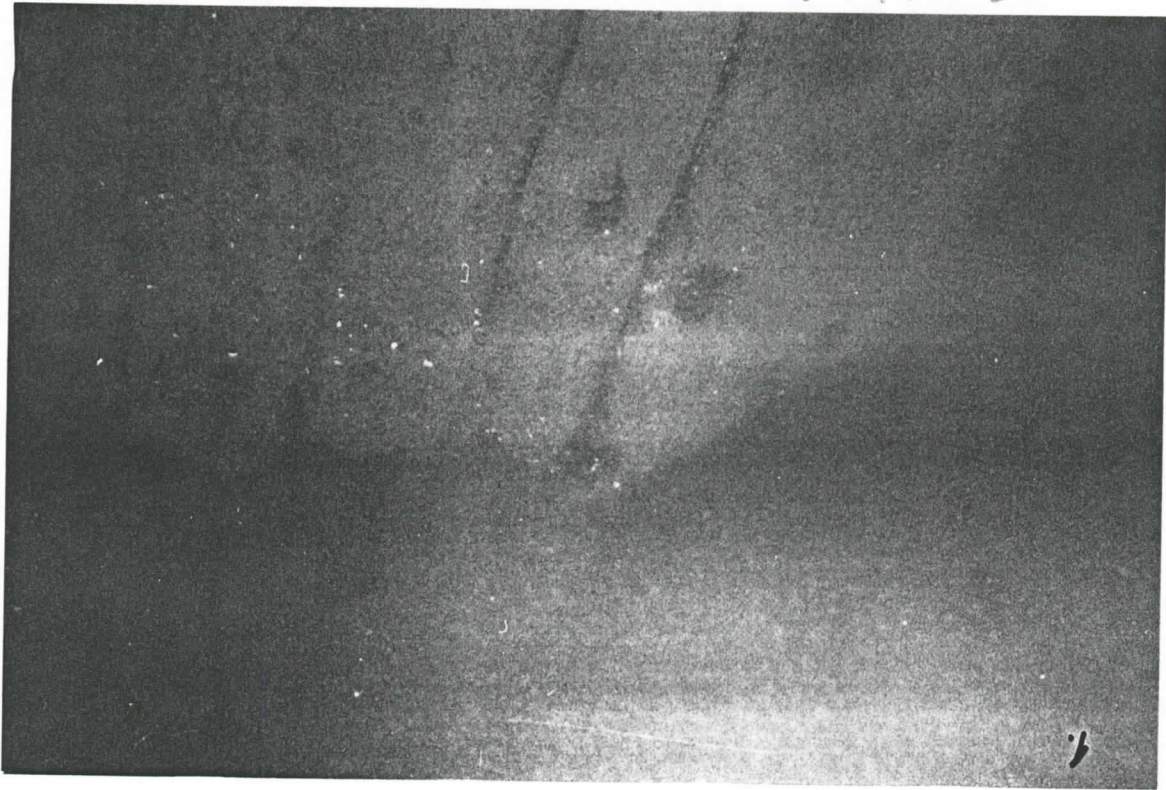
89045:4 irrallisia polvia



KUVA-ARKISTOSSA NÄMÄ KUVA VÄRIVALOKUVINA,  
KS. MERIARKEOLOGIA, KOTKA.

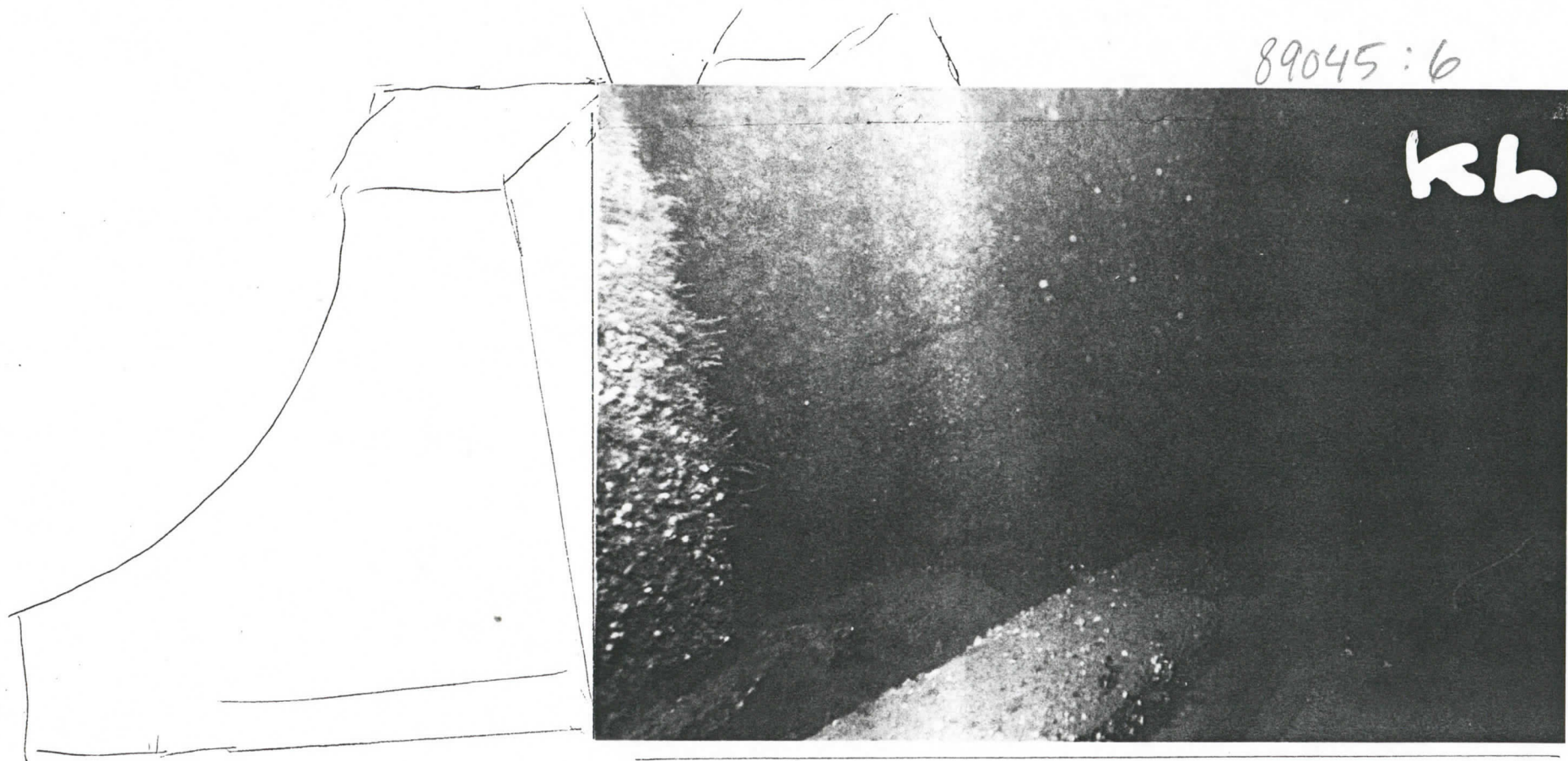
14:12

89045:5



oroäläntentus perärooä  
pöättyz näin. Alla  
näkyz hämäästi yksi  
"käyristä" ulkopuolen  
lankuista.

KUVA-ARKISTOSSA TÄMÄ KUVA VÄRIVALOKUVANA,  
KS. MERIARKEOLOGIA, FOTKA.



89045:6

KL

—  
Kannen Polvia.  
laitaa.

KUVA-ARKISTOSSA TÄMÄ KUVA VÄRIVALOKU-  
VANA, KS. MERIARKEOLOGIA, KOTKA.

14:12