

ST. NIKOLAI, Kotka

1985

ST. NIKOLAIN TUTKIMUS 18.6.- 29.8.1985

Sisällys

1. Tutkimusleirin organisaatio
2. Kalusto
3. Kaivausleirin rahoitus
4. Kaivausleirin työtavoitteet
5. Tutkimustulokset
6. Kaivauspäiväkirja puhtaaksi kirjoitettuna
7. Esineluettelo 0185001 →

ST.NIKOLAIN TUTKIMUS 18.6.1985 - 29.8.1985

1. Tutkimusleirin organisaatio

Nikolain leirin organisaatiosta vastasi museoviraston merihistorian toimisto. Sukellustöiden johtamisesta ja kaivauksen käytännön järjestelyistä vastasi sukeltaja Leo Jolkkonen.

Osallistujat

Museoviraston merhistorian toimisto

Risto Halme  
Juhani Grönhagen  
Tero Mäkelä

Kymenlaakson maakuntamuseo

Timo Miettinen  
Mikko Bly

Kutsuvieraat

Tutkijat Lech Nowich ja Zbigniew Jarocki Puolan valtion merimuseosta Gdanskista.

Sukeltajat ja muut osanottajat

|             |              |
|-------------|--------------|
| K.Ahlsten   | V-P.Paatero  |
| K.Bäckmarck | M.Piispa     |
| P.Eklund    | J.Pukki      |
| M.Elolinja  | J.Pulkkanen  |
| H.Hakala    | J.Seppä      |
| S.Hostikka  | A.Seppälä    |
| C.Jolkkonen | P.Soinisto   |
| L.Jolkkonen | T.Soinisto   |
| U.Klemelä   | T.Soinisto   |
| J.Klingberg | T.Särkkä     |
| K.Koivula   | T.Tamme      |
| A.Laine     | V.Terävä     |
| J.Lehto     | L.Teräväinen |
| A.Meriluoto | K.Tirkkonen  |

Majoitus oli leirin aikana järjestetty Kotkaan kesähotelli Koskisoppiin. Varsinaista toimistoa ei leirin aikana ollut, mutta tarvittavat toimistotyöt tehtiin sukeltaja L.Jolkkosen omistaman lauttan hytissä, kesähotelli Koskisopissa sekä Kymenlaakson maakuntamuseon konservointitiloissa. Huolto- ja varastotilana käytettiin Kuusisen kalasatamassa ollutta, Kotkan kaupungilta tilattua työmaakoppia. Leirin ruokailu oli järjestetty ravintola Wanhaan Fiskariin, leirin myöhemmässä vaiheessa ruokailtiin rannassa. Ruokailu oli yleensä päivittäin n. klo 12.00-13.00.

## 2. Kalusto

Leirin käytössä oli merimuseon yhteysalus "Nils Cleve", jota käytettiin sukelluslautan hinaukseen sekä miehistön ja kaluston kuljetuksiin. Työveneinä käytettiin Leo Jolkkosen omistamaa avonaista rautavenettä sekä merimuseon pikavenettä. Rautavenettä käytettiin sukelluslautan kylkeen kiinnitettynä varastona, jossa oli toinen paineil-

makompressori ja paineilmapullot. "Nils Cleven" vesipumpun rikkouttua rautavenettä käytettiin myös yhteysaluksena kaivauspaikan ja Kuusisen sataman välillä sekä myös sukelluslautan hinaukseen.

Pumppaus- ja työalustana käytettiin Helsingistä hinattua, Leo Jolkosen omalla kustannuksellaan rakentamaa ponttonilauttaa ("Iwar Benlös"). Lautan hytissä oli toimistotilaa, puhelin sekä lämpö- ja tuulimittarit. Lisäksi käytössä oli toinenkin, merimuseon hallussa ollut lautta ("Björn Järnsida"), jossa oli myös hytti ja jota käytettiin mm. sukeltajien valmistautumis- ja oleskelutilana sekä nostettujen esineiden tilapäiseen säilytykseen. "Björn Järnsida" oli ankuroitu kaivauspaikasta hieman sivummalle.

Lisäksi käytössä oli kaksi merimuseon paineilmakompressoria, joista toinen syötti ilman mammuttipumppuun ja toinen kehitti sukelluksiin tarvittavan paineilman.

Sähkö saatiin merimuseon aggregaatista, joka sijaitsi pumppauslaullalla.

Kalustoon kuuluivat vielä L. Jolkkosen omistama VHF- puhelin ja maakuntamuseon vuokraamat käsipuhelimet.

### 3. Kaivausleirin rahoitus

Kaivausleirin rahoitti kokonaisuudessaan Kotkan kaupunki. Rahoituksella katettiin palkat, ruoat ja polttoaineet sekä suoritettiin tarpeelliset työtarvikkeiden hankinnat. Rahoitus jakaantui seuraavasti:

Elintarvikkeet (Tukkumanni, Eka, ravintolat) yhteensä  
25.961,25

Polttoaine (Finnoil, Moottoriseura) yhteensä  
12.334,99

Vuokrat (Koskisoppi, touko-elokuu) yhteensä  
9.750,00

Käteiskuitit (C. Jolkkonen) yhteensä  
24.252,76

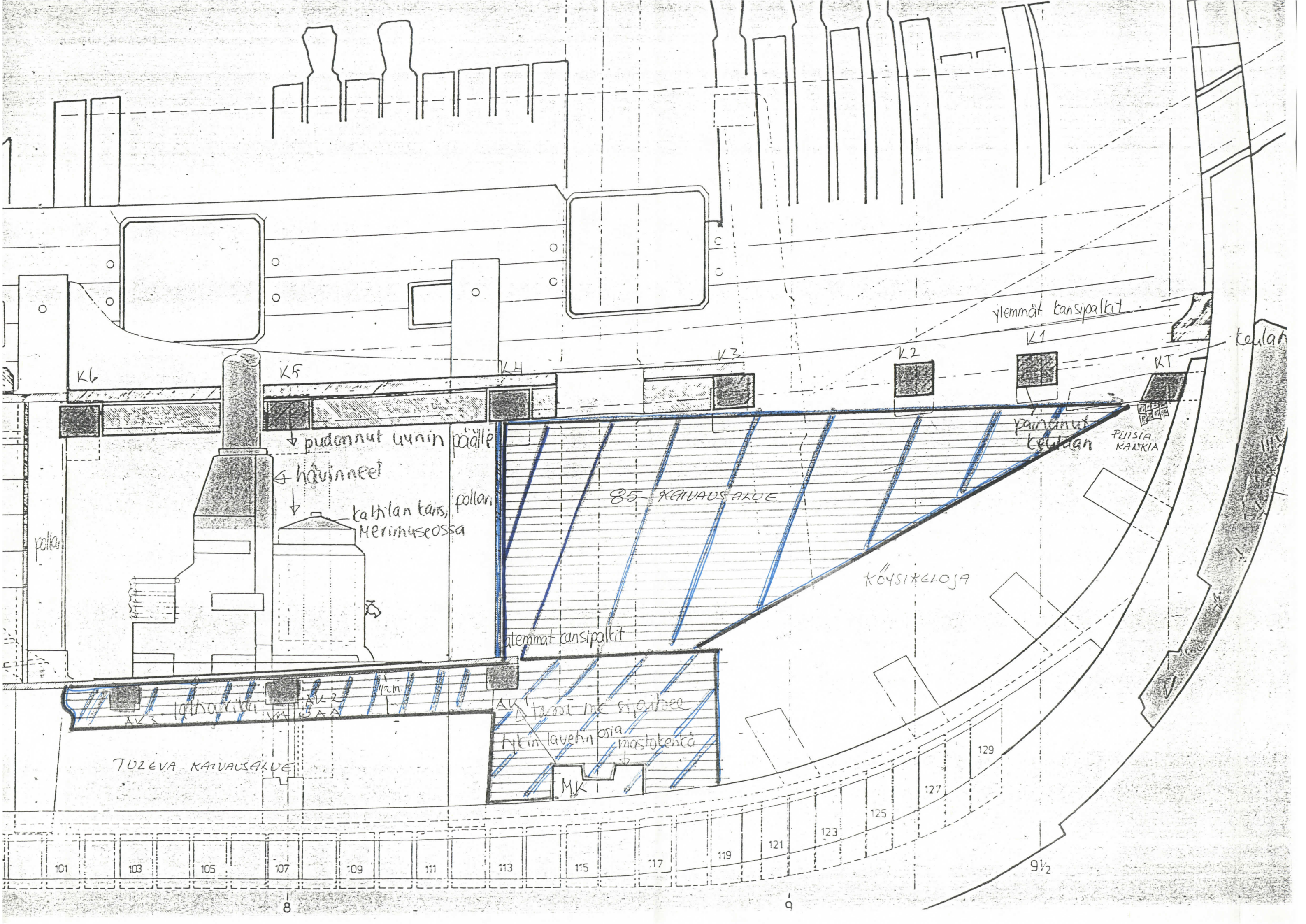
Taloustarvikevuokra (R.Riikonen) yhteensä  
4.300,00  
Työtarvikkeita (eri firmat) yhteensä  
33.353,04  
Muut vuokrat (Tevi, Virolainen, Lautamies) yhteensä  
13.344,16  
Puhelinkulut yhteensä  
1.883,10  
Huollot ym. yhteensä  
6.906,70  
Suomi-Filmi yhteensä  
5.533,20  
Jolkkosten laitevuokrat yhteensä  
23.100,00  
Jolkkosten palkat yhteensä  
42.000,00

---

Koko leirin rahoitus yhteensä 202.718,20 mk

#### 4. Kaivausleirin työtavoitteet

Leirin meriarkeologisena työtavoitteena oli hyllyn keittiötasossa, pollareiden edessä olevan keulavaraston pumppaus. Kaivausalue selviää liitteinä olevista kopioista, jotka on otettu St.Nikolain hyllyn mallin määrittelypiirustuksista. Kaivausalue on merkitty piirustuksiin sinisellä viivoituksella; viivoitus perustuu sukeltaja L.Jolkkosen merkintöihin. Kaivausalue on 264 cm keulan puoleisista pollareista keulaan päin. Vuoden 1984 tilanteeseen verrattuna oli tapahtunut muutoksia: yksi kansipalkki oli siirtynyt kiinni keulan tukeen sekä suuria polvia oli putoillut kaivausalueelle. Alueelta poistettiin kaksi suurta polvea. Kaivausalueena oli myös laivan keittiötilan oikea puoli kansitason alla palkkien I-II välissä.



84 KAIVAUSSALUE

MERIHIESAROKKI

-85 KAIVAUSSALUE

KÖYSIKELLOJA

Koulun ja puolelman välisellä

YKREIHÄ KOULUN  
ESIVUOKSIA

SININEN VIIVOTUS =  
KAIVAUSSALUE -85  
KOPIOITU SANKTI NIKOLAIN  
HYLYN MÄÄRITTELYPIIRUS-  
TUKSESTA MAALINRAKENNUS-  
TA VARTEN

pollarit

31

32

33

34

35

36

37

38

39

127

130

132

134

136

138

140

## 5. Tutkimustulokset

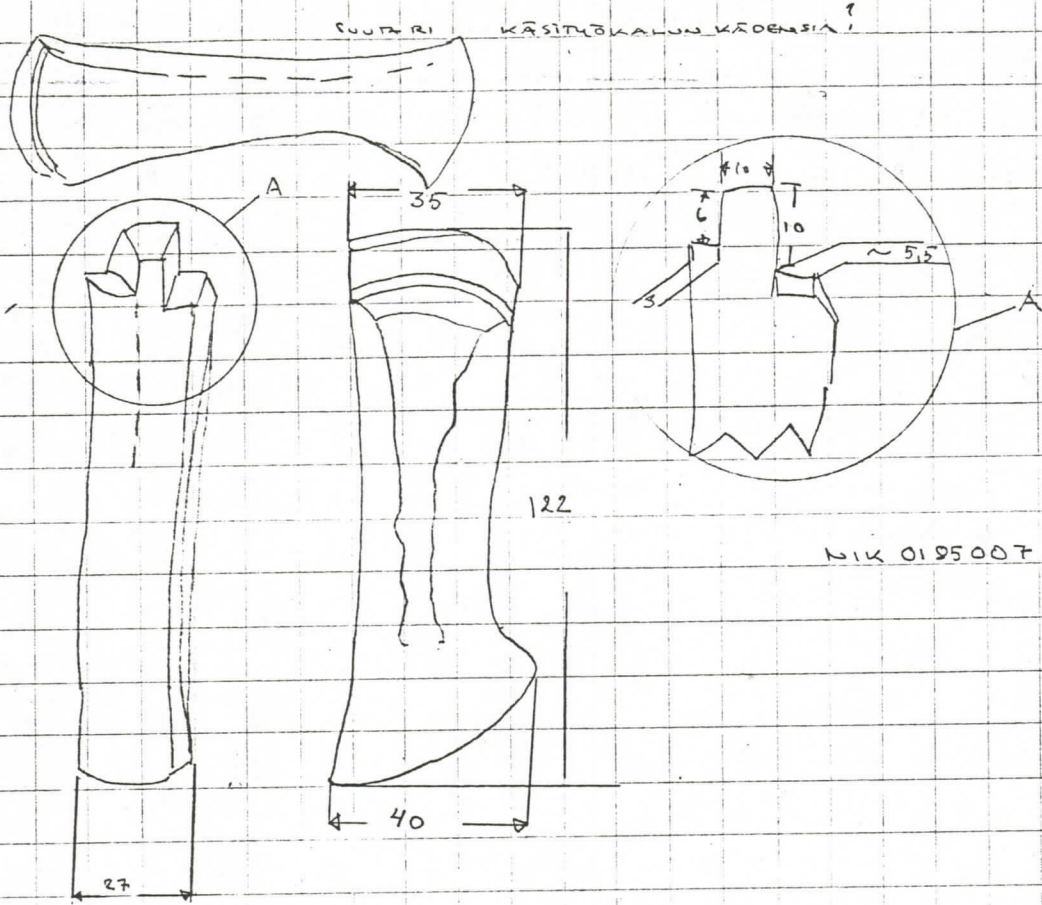
Leirin aikana siirryttiin keulaan päin vuoden 1984 kaivausalueesta. Työtä vaikeutti ajoittain huono näkyvyys veden alla. Tehokkaita työ- ja pumppauspäiviä kertyi leirillä ajalla 18.6.-29.8. kaikkiaan 45. Yksittäisiä esineitä ja esineryhmiä löytyi kaivausalueelta melko runsaasti. Esineistä ja esineryhmistä mainittakoon mm. seuraavat:

- nappeja (puu ja messinki)
- kolikoita (kupari ja hopea)
- lestejä
- plokeja
- työkaluja ja niiden kädensijojia
- tynnyrin lautoja ja pohjien ja kansien osia, osina oleva astia
- koristeellisella messinkisoljella varustettu jalkine
- puisia soihdunvarsia
- kynttilöitä
- puinen neulakotelo

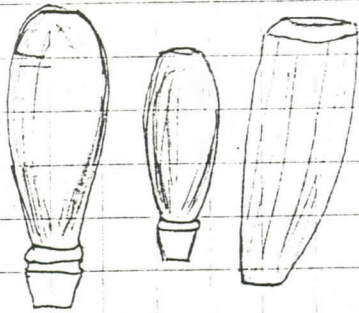
Selväpiirteisiä ja mielenkiintoisia esineryhmiä ovat esim. työkalut, lestit, jalkineet ja astiat. Nostetut esineet on piirretty, osa myös luonnolliseen kokoon. Osa esineistä on myös valokuvattu. Valokuvia kertyi leiriltä yhteensä 602 kpl (Kymenlaakson maakuntamuseon valokuva-arkistossa n:ot 32162-32215 ja 32818- 33363). Lisäksi hylystä tehtiin myös 16mm:n elokuva käsittäen kuvausta hyllyn eri osista. Tutkimustuloksiin kuuluvat vielä "tutkimusmatkat I ja II", jolloin sukeltaja L.Jolkkonen etsi ankkuria, mutta ei löytänyt. Sen sijaan löytyi isoja rakenneosia eri paikoista (mm. kaksi ovea). Tutkimusmatkat nauhoitettiin C- kaseteille (2kpl), jotka ovat Kymenlaakson maakuntamuseon hallussa.



2.7.85 KAIVAUSSALUE KEULAVARASTO KESKILÄIVA



NIK 0185007 I



KÄSITÖKALUN KÄÖNSIA 3 KOKO SORVATTUJA PUUTA  
1-4-4 VIBISTELTY

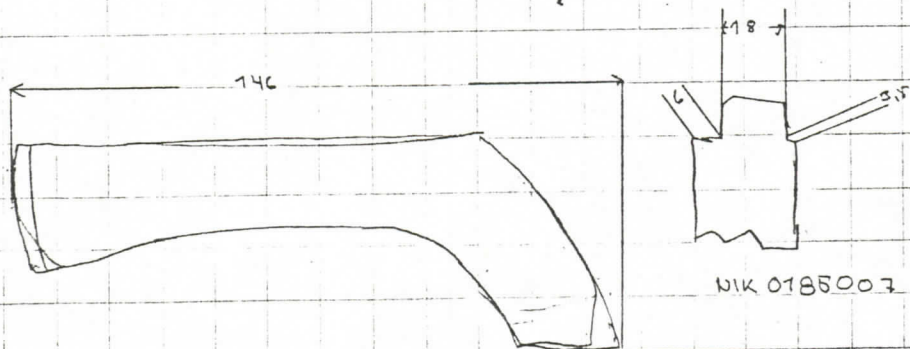
SORVATTU I H 90  $\phi \sim 30$

II H 57  $\phi \sim 19$

NIK 0185008

VIBISTELTY KOTTOKAMEN H 83  $\phi \sim 25$

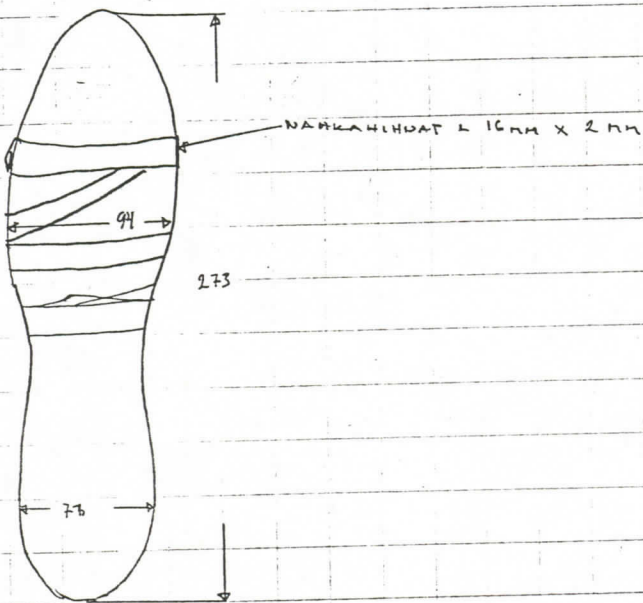
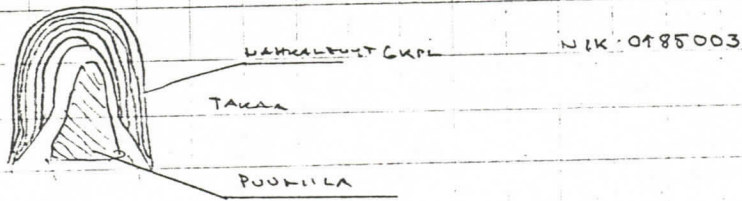
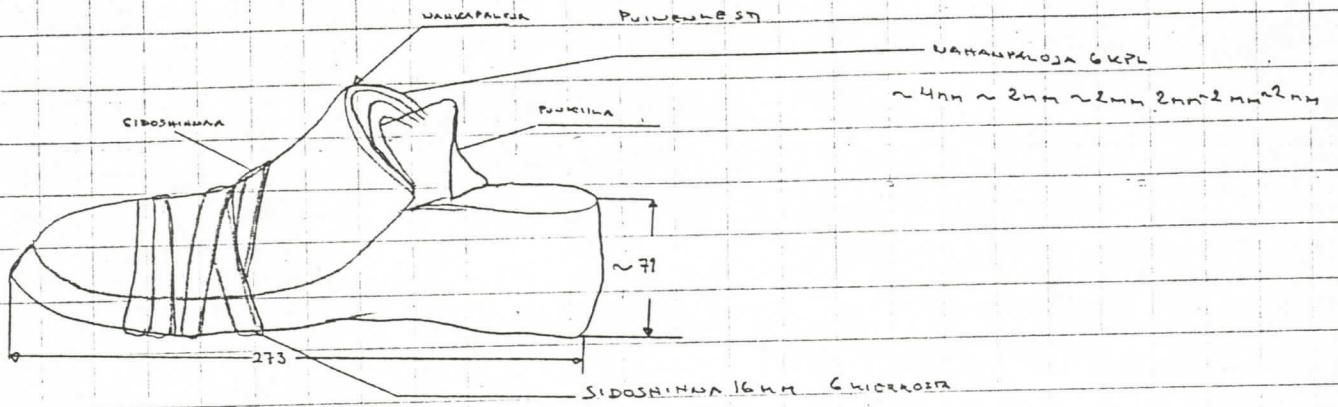
KAIKKI 2 SAHALANUMEROLLA



NIK 0185007 II

# PIIRROS NOSTETUSTA PUISESTA LESTISTÄ

1.7.85 KEULAVARASTO KESKIKAIVA



## 6. Kaivauspäiväkirja

### 18.6. Tiistai

Leirivarusteiden purkamista autosta. Palaveri museonjohtajan kanssa päivän tilanteesta. Etelä-Suomen toimittaja myös paikalla. Ruokailun jälkeen menttiin poijun kiinnitykseen hylyn päälle. Poiju kiinnitettiin hylyn vieressä olevaan kiveen.

Työryhmä

V-P.Paatero, M.Bly, V.Terävä, A.Laine, M.Elolinja, L.Jolkkonen, C.Jolkkonen, U.Klemelä.

### 19.6. Keskiviikko

Tutustuminen hylkyyn, kaivausalueen selvittäminen. Ankkurinarun etsiminen.

Työryhmä

K.Ahlsten, V-P.Paatero, V.Terävä.

### 20.6. Torstai

Haettu polttoainetta Finnoililta. Lähtö merelle n. klo 7.30. Poijukiven haku. Poijun vienti. Järjestettiin ketjut ja iso poiju. Sukellettiin kaiulla löydettyä paikkaa. Rantaan palattiin klo 17.30.

Työryhmä

V.Terävä, K.Ahlsten.

24.6. Maanantai

Ketjun kiinnitys poiujukiveenja poijun kiinnitys.

Työryhmä

L.Jolkkonen, C.Jolkkonen, V.Terävä.

25.6. Tiistai

Mammutin kiinnitys paikoilleen.

Työryhmä

S.Hostikka, K.Tirkkonen.

26.6. Keskiviikko

Tutkijat Lech Nowich ja Zbigniew Jarocki Puolan merimuseosta Gdanskista paikalla. Lampun asennus ja kahden kansipalkin siirto pois työalueelta. Nowich ja Jarocki tutustuivat hylkyyn. Puola-laisten opastusta. Lampun tuonti ylös. Lehdistön haku Kuusisesta klo 13.00, myös Yleisradio paikalla. Sukellusten jälkeen haastattelut ja sen jälkeen lehdistön vienti maihin. Sukelluslautan hinaus maihin n. klo 15.30.

Työryhmä

L.Jolkkonen, Z.Jarocki, L.Nowich, V-P.Paatero. K.Tirkkonen, M.Eolinja, A.Laine, M.Bly, V.Terävä, C.Jolkkonen.

27.6. Torstai

A amulla ilmaletkun kytkeminen mammuttipumppuun, sen jälkeen lampun vienti alas ja sitten pumppausta ruokailuun saakka.

Löydöt: Rahoja, nappeja, nahkaa ja isoja plokeja.

Työryhmä

Z.Jarocki, V-P.Paatero, L.Nowich, K.Tirkkonen, V.Terävä, L.Jolkkonen.

#### 28.6. Perjantai

Lähtö merelle aamulla klo 7 jälkeen, konservaattori jäi maihin. Valokuvausta hyllyssä. Tuulen takia ei nostettu mammuttia pintaan. Sähkölaitteissa oli ongelmia. Otettu yhteys museonjohtaja Päiviöön ja pyydetty palaveria.

Työryhmä

L.Nowich, V.Terävä, Z.Jarocki, V-P. Paatero.

#### 1.7. Maanantai

Aamulla lähtö viivästyi Pirken käännösten takia satamassa. Tarkistettiin tilanne hyllyssä ja suoritettiin mittauksia. Tuotiin esineitä ylös. Pumppausta ja tukkeutuman avaaminen putkesta. Sen jälkeen valokuvausta hyllyssä ja lopuksi vielä pumppausta.

Löydöt: Kaksi lestiä, joista toisessa nahkaa, nahkaremmi, nappi.

Työryhmä

L.Jolkkonen, M.Piispa, Z.Jarocki, L.Teräväinen, A.Meriluoto, K.Koivula, T.Tamme, L.Nowich, S.Hostikka.

## 2.7. Tiistai

Aamulla pumppausta. Tukkeutuma mammuttipumpussa, pumppu vedetty ylös, tukkeutuma avattu ja pumppu laskettu taas alas. Uusien sukeltajien tutustuminen hylkyyn. Kaivausalueena keulavarasto, jossa pumppausta jatkettu klo 18.50:een saakka. Löydettyjä esineitä nostettu osaksi ylös.

### Löydöt

Keulavarastosta lyijylevy, jonka mitat 55 x 80 cm, paksuus 3-4mm.

### Työryhmä

M.Piispa, J.Lehto, L.Nowich, K.Koivula, T.Tamme, Z.Jarocki, V.Terävä, A.Meriluoto, L.Teräväinen, V-P.Paatero.

## 3.7. Keskiviikko

Aamulla lähtö merelle tavalliseen tapaan. Nils Clevestä otettiin puhelu U.Klemelälle. Lyijylevyn nostaminen vedestä. Tuuli oli kova, 8m /sek. ja takoi lauttaa ja veneitä yhteen. Nostettiin ylös iso plokki ja sen jälkeen vielä kaksi viuluplokkia. Kaivettiin esille jonkinlainen astia, jonka sisällä on ollut luultavasti voita. Sen jälkeen pitkin päivää nostettiin ylös erilaisia isoja plokkia. Viimeinen mies nousi vedestä klo 19.25.

Löydöt: Lyijylevy, kolme plokkia, kaksi isoa plokkia (halk. n. 35cm), voisaavi.

### Työryhmä

M.Piispa, V-P.Paatero, Z.Jarocki, K.Tirkkonen, L.Nowich, V. Terävä, A.Meriluoto, J.Lehto, L.Jolkkonen, L.Teräväinen.

#### 4.7. Torstai

Aamulla pumppausta. Sen jälkeen sidottiin naru alhaalla olevan köysikiepin ympärille. Nostettiin luultavasti työkalu, väkipyöriä, köysiä ja ploki, jonka halkaisija n. 60 cm. Jarockin sukellusvuoron jälkeen lautta käännettiin. Etelä-Suomen toimittaja oli mukana koko päivän.

Löydöt: Työkalu, köysikieppi, väkipyöriä, ploki (Ø n. 60cm).

#### Työryhmä

M.Piispa, L.Jolkkonen, L.Nowich, Z.Jarocki, V.Terävä, S.Hostikka, K.Tirkkonen, J.Lehto, L.Teräväinen, V-P.Paatero.

#### 5.7. Perjantai

Toimintasuunnitelman mukaan oli tarkoitus kuvata. Kuvaus ei kuitenkaan onnistunut, koska kameran laukaisin meni epäkuntoon eikä sitä saatu korjattua. Kuvauksesta luovuttiin ja sen jälkeen jatkettiin mammutointia. Aamupäivällä tehtiin kolme sukellusta ja sen jälkeen ruokailtiin. Ruokailun jälkeen pumppausta koko päivä. Näkyvyys oli iltapäivällä erinomainen.

#### Työryhmä

M.Piispa, L.Jolkkonen, V.Terävä, K.Tirkkonen, J.Lehto, V-P.Paatero, Z.Jarocki, L.Teräväinen.

#### 8.7. Maanantai

Lähtö merelle tavalliseen tapaan klo 7 rannasta. Tuuli oli kova aamulla, 8m/sek. Mammutin selvittelyä ja lampun vienti alas. Sen jälkeen pumppausta. Tuotiin esineitä ylös.

## Työryhmä

M.Piispa, L.Nowich, Z.Jarocki, V-P.Paatero, L.Teräväinen, V.Terävä.

### 9.7. Tiistai

Lähtö merelle tavalliseen tapaan. Nostettiin esineitä. Esinenostojen jälkeen hylkyä valokuvattiin; oli kuitenkin huono näkyvyys. Suoritettiin mittauksia ja raivausta kaivausalueella: keulavarassossa suoritettiin mittauksia ja kaivausalueelta raivattiin pois puupalat ja raudanpalat, joilla ei katsottu olevan tieteellistä arvoa. Arvottomat esineet heitettiin yli laidan laivan vasemmalle puolelle.

Löydöt: Puinen neulakotelo, kiillettä, rahoja, kynttilöitä.

## Työryhmä

M.Piispa, L.Jolkkonen, C.Jolkkonen, V-P.Paatero, L.Teräväinen, V.Terävä, J.Klingberg.

## Tapahtumat

Jouduttiin myrskyn takia katkomaan mammuttiköysi poijusta.

### 10.7. Keskiviikko

Lähtö merelle aamulla hieman klo 7 jälkeen. Mammutin köydet selvitetettiin ja putki nostettiin ylös. Sen jälkeen suoritettiin mittauksia ja jatkettiin pumppausta. Nostettiin tynnyrin lautoja, jotka vietiin Björn Järnsidalla isoon astiaan. Pumpattiin vielä ja nostettiin tynnyrin ja saavin osia.

Löydöt:Tynnyrin lautoja, tynnyrin ja saavin osia.



Työryhmä

L.Jolkkonen, C.Jolkkonen, V-P.Paatero, V.Terävä, L.Teräväinen, J.Lehto.

11.7. Torstai

Merelle lähtö tavalliseen tapaan aamulla. Pumppausta koko päivä; ei esinelöytöjä.

Työryhmä

M.Piispa, J.Lehto, V.Terävä, J.Klingberg, L.Teräväinen, L.Jolkkonen, C.Jolkkonen.

12.7. Perjantai

Lähtö merelle tavalliseen tapaan aamulla. Mammutin selvittelyä; tuuli oli sotkenut mammutin ja poijunarun toistensa ympärille. Mammutin selvityksen jälkeen hylkyä videokuvattiin. Kuvauksen jälkeen pumppausta. Ei esinelöytöjä.

Työryhmä

L.Jolkkonen, C.Jolkkonen, T.Mäkelä, P.Soinisto, T.Soinisto, T.Soinisto, V.Terävä, L.Teräväinen, M.Piispa.

15.7. Maanantai

Aamulla lähtö merelle tavalliseen tapaan. Valokuvausta hyllyssä koko päivä. Näkyvyys veden alla erittäin hyvä.

Työryhmä

L.Jolkkonen, C.Jolkkonen, A.Seppälä, M.Bly, T.Soinisto, T.Soinisto, K.Bäckmarck.

16.7. Tiistai

Tuulta 12m/sek., ei sukelluksia.

17.7. Keskiviikko

Lähtö merelle tavalliseen tapaan aamulla hieman klo 7 jälkeen, tuuli oli tyyntynyt. Poijuköysi oli irronnut, sakkeli oli auennut pohjassa. Poijuköysi kiinnitettiin. Sen jälkeen kuvattiin 16 mm:n elokuvaa hyllyssä. Kuvauksen jälkeen jatkettiin pumppausta. Nostettiin työkalun varsi ja köysivyyhti sidottiin nostokuntoon. Otettiin diakuvia keulasta ja perästä. Etelä-Suomen sanomat ja Uusi-Suomi paikalla.

Löydöt: Työkalun varsi, köysivyyhti.

Työryhmä

L.Jolkkonen, C.Jolkkonen, T.Soinisto, T.Soinisto, K.Bäckmarck, M.Bly, J.Seppä, V.Terävä, T.Mäkelä.

18.7. Torstai

Sään takia oltiin rannassa, tuulta 15m/sek. Suoritettiin huoltotöitä: pilssin tyhjennys, konehuoneen pesu ja kannen maalaus. Satakunnan kansa ja Seura- lehdet olivat paikalla.

19.7. Perjantai

Sää oli täysin tyyntynyt. Merelle päästiin pienten alkuhankaluuksien jälkeen. Seura- lehdestä oli toimittaja ja kuvaaja mukana. Hylkyä valokuvattiin sekä kuvattiin 16 mm:n elokuvaa. (1 x 60m 16 mm ja 1 dia ja 2mv). Näkyvyys oli veden alla fantastinen.

Työryhmä

P.Soinisto, T.Soinisto, T.Soinisto, V.Terävä, A.Seppälä, L.Jolkkonen, C.Jolkkonen, M.Piispa, M.Bly.

22.7. Maanantai

Lähtö merelle aamulla tavalliseen tapaan. Toiminta hyllyssä: maston kengän ja sen ympäristön imurointi puhtaaksi. Ei esinelöytöjä.

Työryhmä

L.Jolkkonen, C.Jolkkonen, M.Bly, A.Seppälä, T.Soinisto, V.Terävä.

23.7. Tiistai

Sukelluslautan hinaus aamulla hyllyn päälle. Nostettiin ylös yksi esine. Sukeltaja L.Jolkkonen kuvasi sukeltaja V.Terävää työssä hyllyn peräosassa. Suoritettiin mittauksia keulavarastossa.

Löydöt: Viiden kopeekan raha, jossa vuosiluku 1780.

Havainnot

Vasemmalla puolella laivaa, ei kaukana takimmaisesta keulapollarista, on ovi, jossa peilit.

Mastonkenkä: leveys 55cm, ei naulausta eikä pultin jälkiä, mutta jälkiä raudasta. Ei ole symmetrinen, vaan levenee toiseen päähän.

Lavetin pyörä: halkaisija 340mm, reiän halkaisija 105mm, pyörän paksuus 100mm.

Työryhmä

M.Bly, A.Seppälä, V.Terävä, T.Soinisto, J.Pukki, L.Jolkkonen, C.Jolkkonen.

## 24.7. Keskiviikko

Aamulla lähtö merelle tavalliseen tapaan. Aluksi mammutin selvittelyä ja sen jälkeen pumppausta. Sukeltaja L.Jolkkonen etsi ankkuria hyllyn etupuolelta, mutta ei löytänyt. Jolkkonen löysi kuitenkin isoja rakenneosia eripaikoista. mm. 2 kpl ovia. Nauhoitus (tutkimusmatkat I ja II). Jolkkosen jälkeen meni vielä yksi sukeltaja tutustumaan hylkyyn.

### Työryhmä

V.Terävä, J.Pukki, A.Seppälä, M.Bly, T.Soinisto, L.Jolkkonen, C.Jolkkonen, T.Mäkelä.

## 25.7. Torstai

Lähtö merelle tavalliseen tapaan aamulla klo 7. Jatkettiin pumppausta. Lisäksi suoritettiin pohjapalkkien ja uunin mittauksia.

Löydöt: Yksi nappi mammutin korista.

### Havainnot

#### Pohjapalkit

Palkki I on varaston ja keittiön välinen palkki. Palkin mitat: oikeanpuoleisen keulapollarin keskeltä palkin oikeaan päähän 225cm. Leveys 20cm, korkeus 16cm. Etäisyys I palkin päästä II palkin reunaan on 91cm. Siltä osin kuin palkki I on näkyvissä, siinä ei ole naulauksia.

Palkki II: pituus uunin sivusta 277cm, leveys 21cm, korkeus 18cm. Toisen ja kolmannen palkin välinen etäisyys on 94cm.

Palkki III: pituus uunin reunasta 305cm, leveys 21cm, korkeus 16cm. Kolmannen ja neljännen palkin välinen etäisyys on 99cm.

Palkki IV: pituus takimmaisen oikeanpuoleisen pollarin ulkosivusta 280cm, leveys 24cm, korkeus 17,5cm. Etäisyys palkki IV:n taka-reunasta palkki V:n etureunaan on 111 cm.

Palkki V: kulkee pollareiden takana, leveys 23 cm, korkeus 19 cm.

Uuni: suurin pituus 169 cm, leveys 147 cm, kattiloiden koko 40 x 70 cm ja 78 x 78 cm, uunin sisällä sortunutta peltiä.

On havaittavissa lautoja uunin lähistöllä seuraavalla alueella: pollareiden kohdalta uunin etureunasta 120 cm ja pollareissa kiinni ja siitä ulospäin 120 cm. Lautojen leveys on 30 cm.

Pollarit:takimmaisten kansipollareiden keskinäinen väli (ulkolaidasta ulkolaitaan) on 228 cm. Pollarin leveys on 36 cm, pituus 38 cm ja viiste 4 cm.

Työryhmä

A.Seppälä, T.Soinisto, J.Pukki, L.Jolkkonen, C.Jolkkonen, T.Mäkelä, M.Bly, J.Seppä.

### 26.7. Perjantai

Lähtö merelle vähän klo 7 jälkeen aamulla. L.Jolkkonen kuvasi sukeltaja V.Terävää työssä (kaksi rullaa diakuvia). Kuvauksen jälkeen vietiin lamppu alas ja jatkettiin pumppausta. Iso lamppu hajoosi sitä ylös tuotaessa. Ei esinelöytöjä.

Työryhmä

A.Seppälä, V.Terävä, J.Pukki, T.Soinisto, L.Jolkkonen, C.Jolkkonen, T.Mäkelä, J.Seppä.

### 29.7. Maanantai

Lähtö merelle aamulla klo 7 maissa. Mammutin selvittelyä koko päivä.

Työryhmä

M.Bly, V.Terävä, P.Eklund, L.Jolkkonen, C.Jolkkonen, J.Pulkkanen, A.Seppälä, L.Teräväinen, T.Mäkelä.

30.7. Tiistai

Lähtö merelle klo 7 jälkeen aamulla. Jatkettiin pumppausta. Sen jälkeen suoritettiin videokuvausta hyllyssä. Pumpattiin vielä esille saavin lautoja. Lisäksi suoritettiin mittauksia. Lamppu, kori, videot ja saavinlaudat tuotiin ylös.

Löydöt: Saavin ja tynnyrin lautoja, muutama kolikko, napin osa.

Tapahtumat

Kotkan kaupungin museolautakunta vieraili paikalla iltapäivällä.

Työryhmä

M.Bly, A.Seppälä, L.Teräväinen, V.Terävä, P.Eklund, J.Pulkkanen, L.Jolkkonen, C.Jolkkonen.

31.7. Keskiviikko

Lähtö merelle klo 7 jälkeen. Pumppausta koko päivä. Nostettu esineitä.

Löydöt: tynnyrin lautoja ja kopeekan raha.

Tapahtumat

Siirretty esineitä labralta museolle. T.Mäkelä ja M.Bly pystyttivät näyttelyä museolla.

Työryhmä

A.Seppälä, V.Terävä, L.Teräväinen, J.Pulkkanen, L.Jolkkonen, C.Jolkkonen.

### 1.8. Torstai

Lähtö merelle tavalliseen tapaan. Jatkettiin pumppausta. Nostettiin esineitä korissa. Mammutinputken jatke tuotiin ylös ja toimitettiin museolle näyttelyyn.

Löydöt:Tynnyrin lautoja.

Tapahtumat

Iltapäivällä pystytetty näyttelyä museolla. Meripäivien avajaiset.

Työryhmä

A.Seppälä, L.Teräväinen, V.Terävä, L.Jolkkonen, C.Jolkkonen.  
(Museolla M.Bly, T.Mäkelä ja J.Pulkkanen).

### 2.8. Perjantai

Aamulla lähtö merelle tavalliseen tapaan. Toimenpiteet hyllyssä: piirrosten laatiminen ja mittauksen suorittaminen. Näkyvyys veden alla erittäin huono.

Havainnot: mittauksia alkuperäisessä kaivauspäiväkirjassa.

Työryhmä

V.Terävä, J.Pulkkanen, A.Seppälä, L.Teräväinen, T.Mäkelä, L.Jolkkonen, C.Jolkkonen.

### 5.8. Maanantai

Noudettiin aamulla mammutin putken jatko museolta, lähtö rannasta merelle vähän klo 7 jälkeen. Kuusisen eteläkärjen luona käännyttiin kuitenkin kovan tuulen takia takaisin. Ei sukelluksia.

Toimenpiteet

Mitattu ja luetteloitu tynnyrinlautoja.

Työryhmä

V.Terävä, T.Soinisto, T.Soinisto, L.Jolkkonen, C.Jolkkonen, M.Bly.

### 6.8. Tiistai

Aamulla kaakkoistuulta 5m/sek, huiput 10-12m/sekunnissa. Ei sukelluksia.

### 7.8. Keskiviikko

Lähtö merelle tavalliseen tapaan aamulla klo 7 jälkeen. Tarkoituksena oli kuvata (16mm), mutta näkyvyys oli niin huono, että kuvaamisesta ei tullut mitään. Mammuttipumpun selvittelyä, putken jatkon vienti alas ja sen asentaminen paikalleen. Jatkettiin pumpausta. Tuotiin ylös esineitä.

Löydöt: 20 kpl veistettyjä puutikkuja, joiden pituus n. 2,4 m sekä nahan palasia.

Toimenpiteet

Käytiin museolla neuvottelemassa johtajan kanssa, haettu iltapäivällä pari harmaata laatikkoa rantaan perävaunulla ja haettu tavaroita museolta.

Työryhmä

V.Terävä, T.Soinisto, T.Soinisto, L.Jolkkonen, C.Jolkkonen.



8.8. Torstai

Lähtö merelle klo 7 jälkeen. Jatkettiin pumppausta. Tuotiin ylös yksi esine. Paluu rantaan klo 15.10.

Löydöt: Yksi ploki nostettu ylös.

## Havainnot

Kansipalkki n:o I:n alla, osaksi palkkien I ja II välissä on iso puinen pyörä. Plokit, joissa on köysiä, on kaivettu esiin palkkien I ja II välistä, tarkemmin n. 0,5 m etäisyydeltä palkki n:o I:n päästä kohti laivan keskustaa. Pituussuunnassa plokkit ovat levinneet kokonaan palkkien I ja II väliselle alueelle. Kakkospalkin alla, osittain palkkien I ja II välissä on suurikokoinen puinen pyörä. Plokit ovat laivan pohjalla vähäisen mudan ympäröiminä. Palkkien I ja II välillä kaivaus on edennyt siihen, missä ovat pakkautuneet laudat (laudoista tehty esinepiirros 15.8.). Siitä alaspäin mentäessä tukkivat suuret, leveät rakenneosat tien.

## Työryhmä

T.Mäkelä, T.Soinisto, T.Soinisto, L.Jolkkonen, C.Jolkkonen, J.Sepä.

9.8. Perjantai

Lähtö merelle tavalliseen tapaan. Löytyi luultavasti rumpu, jota imuroitiin esille. Esinettä ei kuitenkaan vielä nostettu, vaan sitä yritettiin kuvata.

Löydöt: puinen, vääntynyt soikea esine, luultavasti rumpu.

## Havainnot

Toisen ja kolmannen kansipalkin välissä on puunuija, tykinlavetin pyörä, tuplaploki, puinen astia, korkkilevy, köysinippuja, ohutta köyttä (halk. 8 mm) ja esine, joka on luultavasti rumpu sekä sork-

karaudan pää (makaa laivan pituussuunnassa niin, että siitä on 0,5 m I ja III palkin välissä, ainevahvuus n. 30 x 30 mm). Sorkkaraudan yläpuolella on ilmeisesti toinen sorkkarauta, joka on oksidoitunut laitaan kiinni.

Työryhmä

T.Mäkelä, V.Terävä, T.Soinisto, T.Soinisto, L.Jolkkonen, C.Jolkkonen, J.Seppä.

#### 10.8. Lauantai

Lähtö merelle tavalliseen tapaan aamulla. Jatkettiin pumppausta ja sitten valmisteltiin 16 mm:n kuvausta. Valmistelun jälkeen oli kuvaus; kuvattiin mm. rumpua ja nuijaa. Sukellusseura Vesikot Kouvolasta vierailivat leirillä. Seitsemän sukeltajaa Vesikoista kävi hyllyssä.

Löydöt: I ja II palkin välistä nostettiin sihdin osat ja puinen, pienehkö nuija.

Työryhmä

V.Terävä, J.Jaatinen, T.Soinisto, L.Jolkkonen, C.Jolkkonen.

#### 12.8. Maanantai

Ei sukelluksia kovan tuulen takia.

#### 13.8. Tiistai

Ei sukelluksia kovan tuulen takia.

14.8. Keskiviikko

Lähtö merelle tavalliseen tapaan aamulla. Pumppausta jatkettiin koko päivän. Ei esinelöytöjä.

Työryhmä

V-P.Paatero, V.Terävä, T.Mäkelä, L.Jolkkonen, P.Eklund.

15.8. Torstai

Lähtö merelle tavalliseen tapaan aamulla. Sukeltaja T.Särkkä tuli uutena miehenä mukaan. Mammutin putki oli pudonnut kokonaan alas, joten se nostettiin ensimmäiseksi ylös. Näkyvyys oli erittäin huono monen päivän myrskyn jälkeen. Nostettiin esineitä.

Löydöt: Saavin lauta, köyttä sekä entrauskirves varsineen, pala huopaa.

Havainnot

Kolmannen ja neljännen palkin välissä muutamia kappaleita yhteenuostuneita tykinkuulia, kaksi kappaletta saavin lautoja, kaksi puunuijaa, yksi sorvattu pyöreä puunuija, yksi ploki sekä erittäin runsaasti lautaa. Lisäksi havaittu voiastian pohja sekä yksi ison soikon lauta. Kolmannen palkin alla on entrauskirves. Havaittu myös kirveen terä, jonka vieressä sorkkaraudat sekä iso kappale huopaa.

Työryhmä

T.Särkkä, V-P.Paatero, T.Mäkelä, V.Terävä, L.Jolkkonen, C.Jolkkonen.

16.8. Perjantai

Lähtö merelle tavalliseen tapaan aamulla. Jatkettiin pumppausta ja nostettiin esineitä. Näkyvyys vedessä 10-30 cm.

Löydöt: Kaksi kirveen terää, joista toisessa kähva.

## Havainnot

Kolmannen ja neljännen palkin välissä on levy, jonka paksuus on 5 cm ja leveys 80 cm. Esineitä tulee paljon esille, pääasiassa työkalujen osia.

## Työryhmä

V-P.Paatero, V.Terävä, T.Särkkä, T.Mäkelä, L.Jolkkonen, C.Jolkkonen.

19.8. Maanantai

Lähtö merelle tavalliseen tapaan aamulla. Mammutin putkea ja letkua jatkettiin, sen jälkeen jatkettiin pumppausta. Ympäröivää aluetta luotailtiin pikkuveneellä. Joitakin luotauksen tuloksia tarkistettiin, mutta ne osoittautuivat suuriksi kiviksi. Ei esine löytöjä.

## Työryhmä

T.Mäkelä, M.Bly, L.Jolkkonen, C.Jolkkonen, Kujala, H.Hakala, T.Särkkä.

20.8. - 22.8. yhteysalus Nils Cleve rikkoutunut.

23.8. Perjantai

Lähtö aamulla tavalliseen tapaan, mutta käännytty kovan tuulen takia takaisin. Ei sukelluksia.

26.8. Maanantai

Lähtö merelle aamulla, sää tuulinen, tuulen huiput 8 - 10m/sek. Mammutin selvittelyä ja pumppausta. Ei esinelöytöjä.

Työryhmä

L.Jolkkonen, C.Jolkkonen, V.Terävä, H.Hakala.

27.8. Tiistai

Lähtö merelle tavalliseen tapaan aamulla. Pumppausta ja esineiden nostoa. Sen jälkeen siirrettiin uunin viereen kasaan painuneet laudat vasten laivan oikeaa laitaa. Lautojen siirron jälkeen kaivauksen kohteena oli löytynyt vainaja.

Löydöt: Kylkiluu palkkien IV ja V välistä, selkärangan osia, sääriluut (jätettiin paikalleen).

Toimenpiteet

Noudettiin kori labralta esineiden nostoja varten.

Työryhmä

L.Jolkkonen, H.Hakala, V.Terävä.

28.8. Keskiviikko

Ei sukelluksia Nikolaissa; käynti Lapurissa.

29.8. Torstai

Leirin purkaminen.

| Esine   | Luettelointinnumero ja<br>- päivämäärä | Kaivausalue  |
|---|--|--|
| Messinkinappeja 5 kpl, halkaisijat 26-28 mm, silmukan halk.n. 4mm.                                      | 1.7.85                                 | 264 cm keulan puoleisista pollareista keulaan päin |
| Messinkinappeja 3 kpl, halk. 20-22mm, silmukan halk. n. 2,5mm   | 1.7.85                                 | 264 cm keulan puoleisista pollareista keulaan päin |
| Messinkinappi, halk. n. 20mm, silmukan halk. n.2,5mm  | 1.7.85                                 | 264 cm keulan puoleisista pollareista keulaan päin |
| Messinkinappi, halk. n.17mm, silmukan halk. n.3mm   | 1.7.85                                 | 264 cm keulan puoleisista pollareista keulaan päin |
| Messinkinappi, halk.n.16mm, reikien halk. n.2,5mm.  | 1.7.85                                 | 264 cm keulan puoleisista pollareista keulaan päin |
| 3 kpl puisia, pyöreitä, sorvattuja nappeja, halkaisijat n.24,5, 22,8, ja 17,6mm                         | 1.7.85                                 | 264 cm keulan puoleisista pollareista keulaan päin |
| Kupari- tai messinkinaula, pituus 70mm, paksaus juuresta 5mm, kärjestä 3,5mm                            | 1.7.85                                 | 264 cm keulan puoleisista pollareista keulaan päin |
| 8 kpl kuparikolikoita, joissa vuosiluvut: 1777, 1777, 1779, 1780, 1758, 1779, 1770, 1761                | 1.7.85                                 | Keulavarasto                                       |
| Tunnistamattomia kuparikolikoita 5 kpl  | 1.7.85                                 | Keulavarasto                                       |
| Kopeekan raha 1 kpl, jossa vuosiluku 1788   | 1.7.85                                 | Keulavarasto                                       |
| Lankakerä, halk.n. 30mm   | -                                      | Keulavarasto                                       |
| Lesti, puuta ja nahkaa, pituus 263mm, leveys edestä 92mm, leveys takaosasta 66mm (neg. 32921, 33174-75) | NIK 0185001<br>1.7.85                  | Keulavarasto                                       |
| Lasipullo, tumman vihreä, korkeus 246mm, pohjan halk.99mm, suun halk.35mm (neg 33190)                   | NIK 0185002, 1.7.85                    | Keulavarasto, keskilaiva                           |
| Lesti, puuta ja nahkaa, pituus 273mm, leveys edestä 94mm, leveys takaa 73mm (neg. 30025, 33166-70)      | NIK 0185003 ,1.7.85                    | Keulavarasto, keskilaiva                           |

| Esine  | Luettelointinnumero ja<br>- päivämäärä     | Kaivausalue                                   |
|--|--|---|
| Plokeja 7 kpl, pituus 153mm, leveys keskeltä 113mm, köysipyörän halk. 85mm (neg. 30026)  | NIK 0185004, 1.7.85<br>(samalla numerolla) | Keulavarasto, pollareista 264 cm keulaan päin |
| Neitsyt 1 kpl, leveys 190mm, paksuus 108mm, uran leveys 32mm   | NIK 0185005, 1.7.85                        | Keulavarasto, pollareista 264 cm keulaan päin |
| Tunnistamaton puinen, pyöreä esine, keskellä sisällä reikä. Esineen pituus 220mm, halkaisija keskeltä 120mm, reiän syvyys 145mm (neg. 32923) | NIK 0185006, 1.7.85                        | Keulavarasto, pollareista 264 cm keulaan päin |
| Käsityökalun kädensija, pituus 122mm, suurin leveys 40mm (neg. 32925, 33207)   | NIK 0185007, 2.7.85                        | Keulavarasto, keskilaiva                      |
| Naskalin kädensijoja 3 kpl (kaksi sorvattua), pituudet 90, 57 ja 83mm (neg. 32926, 33207)  | NIK 0185008, 2.7.85<br>(samalla numerolla) | Keulavarasto, keskilaiva                      |
| Veistettyjä puukappaleita 2 kpl, pituudet 190 ja 124mm, toinen kiilamainen   | NIK 0185009, 2.7.85<br>(samalla numerolla) | Keulavarasto, keskilaiva                      |
| Köysityökalu, kaareva, pituus 270mm, paksuus keskeltä 21mm (neg. 30027)  | NIK 0185010, 2.7.85                        | Keulavarasto, keskilaiva                      |
| Veistetty puinen, soikea esine, korkeus 102mm, pituus 170mm (neg. 30028)   | NIK 0185011, 2.7.85                        | Keulavarasto, keskilaiva                      |
| Viuluplokeja 2 kpl osina, pituus 401mm, leveys alhaalta 200mm, ylhäältä 165mm (neg. 32903, 33182-)   | NIK 018512, 2.7.85<br>(samalla numerolla)  | Keulavarasto, keskilaiva                      |
| Ploki, pituus 210mm  | NIK 018513, 2.7.85                         | Keulavarasto, keskilaiva                      |

| Esine   | Luettelointinnumero ja<br>- päivämäärä     | Kaivausalue              |
|---|--|--------------------------|
| Ploki, pituus 190mm (neg. 32905, 32906, 33176-81)   | NIK 0185014, 2.7.85                        | Keulavarasto, keskilaiva |
| Plokeja 2 kpl, pituus 130mm, leveys 97mm, paksuus 155mm, pahasti raudan kanssa syöpyneitä | NIK 0185015, 2.7.85<br>(samalla numerolla) | Keulavarasto, keskilaiva |
| 2 kpl lyijylevyjä, koko 600 x 690mm, nurkkiin lyöty ankkurikuvio (neg. 32892, 32893)      | NIK 0185016, 2.7.85<br>(samalla numerolla) | Keulavarasto, keskilaiva |
| Lippuploki, korkeus 175mm, urapyörän korkeus 154mm (neg. 32946, 32947)                    | NIK 0185017, 3.7.85                        | Keulavarasto, keskilaiva |
| Purje/köysityökalu, pituus 290mm, leveys keskeltä 34mm (neg. 30036)                       | NIK 0185018, 3.7.85,<br>kuvattu 6.7.85     | Keulavarasto, keskilaiva |
| Viuluplokeja 2kpl, pituus 475mm, leveys alh. 229mm, ylh. 175mm (neg. 33182)               | NIK 0185019, 3.7.85                        | Keulavarasto, keskilaiva |
| Tynnyrin lautoja 10 kpl, pituus 550mm, tammea   | NIK 0185020, 3.7.85<br>(samalla numerolla) | Keulavarasto             |
| Tynnyrin kansien/pohjien osia 4 kpl, halk. n. 400mm                                       | NIK 0185021, 3.7.85<br>(samalla numerolla) | Keulavarasto             |
| Puuastian osia 2 kpl, pituudet 155 ja 289mm, kimpilautoja                                 | NIK 0185022, 3.7.85<br>(samalla numerolla) | Keulavarasto             |
| Puunua, varren pituus 325mm, nuijaosan pituus 345mm (neg. 30035)                          | NIK 0185023, 3.7.85                        | Keulavarasto             |



| Esine  | Luettelointinnumero ja<br>- päivämäärä     | Kaivausalue  |
|--|--|--------------|
| Kuparirahoja 29 kpl, joissa vuosiluvut 1772, 1776, 1779, 1772, 1771, 1776, 1782, 1767, 1769, 1779, 1765, 1778, 1782, 1779, 1779, 1767, 1774, 1769, 1775, 1764, 1769, 1763, 1767, 1772, 1779, 1777, 1765 (2 kpl tunnistamattomia) | NIK 0185024, 3.7.85<br>(samalla numerolla) | Keulavarasto |
| Puulusikka, pituus 156mm, pesän leveys 62mm (neg. 32927)   | NIK 0185025, 3.7.85<br>kuvattu 6.7.85      | Keulavarasto |
| Plokeja 6 kpl, pituus 180mm, leveys 135mm, köysipyörän halk. 120mm (neg. 30023)  | NIK 0185026, 3.7.85<br>(samalla numerolla) | Keulavarasto |
| Plokeja 4 kpl, pituus 150mm, leveys 110mm, köysipyörän halk. 95mm (neg. 30023)   | NIK 0185027, 3.7.85<br>(samalla numerolla) | Keulavarasto |
| Ploki, pituus 163mm, köysipyörän halk. 80mm, plokkin paksuus 79mm (neg. 30023)   | NIK 0185028, 3.7.85                        | Keulavarasto |
| Ploki, pituus 205mm, leveys 152mm, paksuus 88mm, köysipyörän halk. 130mm, köysipyörä metallia (neg. 30023)   | NIK 0185029, 3.7.85                        | Keulavarasto |
| Ploki, pituus 130mm, leveys 100mm, paksuus 60mm, köysipyörän halk. 80mm  | NIK 0185030, 3.7.85                        | Keulavarasto |
| Neitsyitä 4 kpl, urissa jäännöksiä rustirau- doista, halkaisija 210mm, paksuus 115mm (neg. 30031)  | NIK 0185031, 3.7.85<br>(samalla numerolla) | Keulavarasto |
| Neitsyitä 4 kpl, halk. 190mm, paksuus 93mm (neg. 30031)  | NIK 0185032, 3.7.85<br>(samalla numerolla) | Keulavarasto |
| Neitsyt 1 kpl, halk. 195mm, paksuus 100mm, uras- sa raudan jäännöksiä (neg. 30031)   | NIK 0185033, 3.7.85                        | Keulavarasto |

| Esine   | Luettelointinnumero ja<br>- päivämäärä                       | Kaivausalue                    |
|---|--|--------------------------------|
| Neitsyt 1 kpl, halkaisija 180mm, paksuus 95mm   | NIK 0185034, 3.7.85  | Keulavarasto                   |
| Neitsyitä 2 kpl, halkaisija 335mm, paksuus 175mm, uran leveys 60mm (neg. 30032)                             | NIK 0185035, 3.7.85<br>(samalla numerolla)                   | Keulavarasto                   |
| Ploki 1 kpl, pituus 516mm, leveys 400mm, paksuus 205mm, köysipyörän halk.n.300mm (neg. 30030, 32944, 32945) | NIK 0185036, 3.7.85<br>kuvattu 6.7.85                        | Keulavarasto                   |
| Ploki 1 kpl, pituus 590mm, leveys 480mm, paksuus 210mm, köysipyörän halk.320mm                              | NIK 0185037, 3.7.85<br>kuvattu 6.7.85                        | Keulavarasto                   |
| Plokeja 2 kpl, pituus 495mm, leveys 360mm, paksuus 190mm, köysipyörän halk.290mm                            | NIK 0185038, 3.7.85<br>(samalla numerolla)                   | Keulavarasto                   |
| Ploki 1 kpl, pituus 365mm, leveys n.285mm, paksuus 140mm  | NIK 0185039, 3.7.85  | Keulavarasto                   |
| Ploki, pituus 410mm, leveys 325mm, paksuus 175mm, köysipyörän halk.n.221mm (neg. 32938, 32939)              | NIK 0185040, 3.7.85<br>kuvattu 6.7.85                        | Keulavarasto                   |
| Puisia pyöreitä nuijia 2kpl, pituus 291mm, halk. keskeltä 76,2mm (neg.32941)                                | NIK 0185041, 4.7.85<br>(samalla numerolla)<br>kuvattu 6.7.85 | Keulavarasto väliseinän edestä |
| Puinen, sorvattu pyöreä esine, pituus 445mm, kädensijan pituus 285mm (neg. 32942, 32943)                    | NIK 0185042, 4.7.85<br>kuvattu 6.7.85                        | Keulavarasto väliseinän edestä |
| Sorvattu puinen pallo, halk.66mm, läpireiän halk.26mm, 26mm:n levyinen ura (neg.30022)                      | NIK 0185043, 4.7.85<br>kuvattu 6.7.85                        | Keulavarasto väliseinän edestä |

| Esine  | Luettelointinnumero ja<br>- päivämäärä                       | Kaivausalue                     |
|--|--|---------------------------------|
| Sorvattu puinen,soikea pallo 2 kpl,halk.<br>68mm,pituus 72mm   | NIK 0185044, 4.7.85<br>(samalla numerolla)<br>kuvattu 6.7.85 | Keulavarasto väliseinän edestä  |
| Sorvattu puinen pallo,soikea,pituus 78mm,<br>leveys 74mm,läpäisevän reiän halk.27mm,<br>uritettu   | NIK 0185045,5.7.85   | Keulavarasto pollareiden edestä |
| Sorvattu puinen soikea pallo,pituus 67mm,<br>leveys 65mm,uritettu  | NIK 0185046, 5.7.85  | Keulavarasto pollareiden edestä |
| Puisia,karkeasti veitettyjä soihdunvarsia<br>6 kpl,pituus 340mm,yhdessä rautapiikki,<br>kahdessa läpireikä (neg.30021)   | NIK 0185047, 5.7.85<br>(samalla numerolla)<br>kuvattu 7.7.85 | Keulavarasto pollareiden edestä |
| Poranvarsi,pituus 380mm,paksuus keskeltä<br>43mm,jäännöksiä terästä (neg.30033)  | NIK 0185048, 5.7.85<br>kuvattu 7.7.85                        | Keulavarasto pollareiden edestä |
| Plokeja 3 kpl,pituus 160mm,leveys 125mm,<br>paksuus 70mm (neg.30044)   | NIK 0185049, 5.7.85<br>(samalla numerolla)<br>kuvattu 7.7.85 | Keulavarasto pollareiden edestä |
| Plokeja 2 kpl,pituus 170mm,leveys 122mm,<br>paksuus 73mm,köysipyörän halkaisija 82mm<br>(neg.30044)  | NIK 0185050, 5.7.85<br>(samalla numerolla)                   | Keulavarasto pollareiden edestä |
| Hopearaha,Katarina II  | NIK 0185051, 5.7.85  | Keulavarasto pollareiden edestä |
| Kuparirahoja 19 kpl (1 tunnistamaton),<br>joissa vuosiluvut: 1779,1780,1770,1776,<br>1770,1769,1777,1763,1771,1776,1769,1764,<br>1776,1778,1777,1779,1775,1779 | NIK 0185052, 5.7.85<br>(samalla numerolla)                   | Keulavarasto pollareiden edestä |

| Esine  | Luettelointinnumero ja<br>- päivämäärä      | Kaivausalue                     |
|--|---|---------------------------------|
| Ruukku, poltettua savea, korkeus 135mm,<br>pohjan halk. 92mm, pohjassa soikea reikä  | NIK 0185053, 5.7.85                         | Keulavarasto pollareiden edestä |
| Messinkisoljella varustettu jalkine,<br>pituus 260mm (neg. 32948, 32949)   | NIK 0185054, 5.7.85<br>kuvattu 7.7.85       | Keulavarasto                    |
| Jalkine, pituus 285mm  | NIK 0185055, 5.7.85                         | Keulavarasto                    |
| Köysivyyhti, halk. 600mm, köyden halk. 24mm<br>(neg. 32935-38)   | NIK 0185056, 5.7.85                         | Keulavarasto                    |
| Voastia, korkeus 260mm, leveys 280mm<br>(neg. 32950, dia 33391)  | NIK 0185057, 5.7.85<br>kansi kuvattu 7.7.85 | Keulavarasto                    |
| Kirveen varsi, pituus 500mm, korkeus edestä<br>60mm (dia 33224)  | NIK 0185058, 5.7.85                         | Keulavarasto pollareiden edestä |
| Sivellin, pituus 115mm, harjasten ympärillä<br>köysisidosta, jonka sisällä puuta. Halkai-<br>sija köysisidoksen kohdalta 56-58mm<br>(neg. 32951) | NIK 0185059, 5.7.85<br>kuvattu 7.7.85       | Keulavarasto pollareiden edestä |
| Tuplaploki, pituus 220mm, leveys 180mm,<br>paksuus 150mm, köysipyörien halk. 116mm   | NIK 0185060, 8.7.85                         | Keulavarasto pollareiden edestä |
| Plokeja 3 kpl, pituus 165mm, leveys 125mm,<br>paksuus 68mm, köysipyörän halk. 72,5mm   | NIK 0185061<br>(samalla numerolla)          | Keulavarasto pollareiden edestä |
| Soihtu, pituus 430mm, paksuus toisesta<br>päästä 55mm  | NIK 0185062                                 | Keulavarasto pollareiden edestä |

| Esine  | Luettelointinumero ja<br>- päivämäärä                    | Kaivausalue                     |
|--|--|---------------------------------|
| Soikea,puinen pallo,halkaisija 110mm,<br>keskellä reikä,jonka halkaisija 19mm                                    | NIK 0185063  | Keulavarasto pollareiden edestä |
| 5 kopeekan kuparirahoja 5 kpl,joissa vuo-<br>siluvut 1769,1780,1779,1765,1761 ja li-<br>säksi yksi tunnistamaton | NIK 0185064<br>(samalla numerolla)                       | Keulavarasto pollareiden edestä |
| Messinkinappeja 3 kpl,halk.n.27,5mm,pak-<br>saus 8mm,silmukan halk.n.7mm   | NIK 0185065<br>(samalla numerolla)                       | Keulavarasto pollareiden edestä |
| Tynnyrin kannen puolikas,halk.405mm,kai-<br>verruksia (dia 33226)  | NIK 0185066<br>kuvattu 12.7.85,mv<br>ja väridia          | Keulavarasto pollareiden edestä |
| Tynnyrin kannen osa,pituus 400mm,leveys<br>170mm,paksuus 19,5mm  | -  | Keulavarasto pollareiden edestä |
| Tynnyrin lautoja 4 kpl,pituus 592mm,le-<br>veydet 127mm,140mm,121mm ja 76mm (tammea)                             | -  | Keulavarasto pollareiden edestä |
| Messinkisolki,pituus 62mm,leveys 57mm  | NIK 0185067  | Keulavarasto pollareiden edestä |
| Puinen veistetty esine,pituus 180mm,le-<br>veys 25mm   | -  | Keulavarasto pollareiden edestä |
| Lippuploki,halk.170mm,paksuus 65mm,köysi-<br>pyörän paksuus 22mm (neg. 32952,32953)                              | NIK 0185068, 9.7.85<br>kuvattu 12.7.85, mv ja<br>väridia | Keulavarasto pollareiden edestä |

| Esine  | Luettelointinnumero ja<br>- päivämäärä                   | Kaivausalue                     |
|--|--|---------------------------------|
| Lippuploki, halk. 155mm, paksuus 57mm, reiän halk. 36mm, köysipyörän halk. 49mm  | NIK 0185069, 9.7.85<br>kuvattu 12.7.85, mv ja<br>väridia | Keulavarasto pollareiden edestä |
| Veistetty keppi, pituus 458mm, paksuus päistä 22mm ja 17mm, päässä ura, jossa kiila  | NIK 0185070, 9.7.85                                      | Keulavarasto pollareiden edestä |
| Veistetyn kepin osa, pituus 187mm, päiden halkaisijat 19mm, toisessa päässä ura, jossa kiila   | -  | Keulavarasto pollareiden edestä |
| Soikea puinen pallo, halkaisijat 69mm ja 70mm, reiän halk. 31mm  | NIK 0185071, 9.7.85                                      | Keulavarasto pollareiden edestä |
| Kuparirahoja 9 kpl, joissa vuosiluvut: 1770, 1779, 1776, 1773, 1777, 1780, 1778, 1778, 1769. Lisäksi 3 kpl tunnistamattomia ja 5 rahaa yhdessä | NIK 0185072 (samalla numerolla)                          | Keulavarasto pollareiden edestä |
| Kynttilöitä 2 kpl, pituudet 320mm ja 305mm, halkaisijat keskeltä 19mm ja 15,5mm  | -  | Keulavarasto pollareiden edessä |
| Sorvattu puinen pyöreä neulakotelo, pituus 103mm, halkaisija 17mm  | NIK 0185073, 9.7.85                                      | Keulavarasto pollareiden edessä |
| Messinkinappeja 2 kpl, halkaisija 17mm, silmukassa nahkahihnaa   | -  | Keulavarasto pollareiden edessä |
| Tynnyrin kannen osa, pituus 365mm, leveys 120mm, paksuus 15mm, kaiverrettu kuvio (neg. 32954, 32955-56)  | NIK 0185074<br>kuvattu 13.7.85                           | Keulavarasto pollareiden edestä |

Tynnyrin kannen tai pohjan osa, pituus  
405mm, leveys 155mm, paksuus 20mm

Luettelointinumero ja  
- päivämäärä

Kaivausalue

-

Keulavarasto pollareiden edestä

Tynnyrin kannen tai pohjan osa, pituus  
355mm, leveys 110mm, paksuus 15mm

-

Keulavarasto pollareiden edestä

Tynnyrin kannen tai pohjan osa, pituus  
360mm, leveys 110mm, paksuus 20mm

-

Keulavarasto pollareiden edestä

Tynnyrin kannen tai pohjan osa, pituus  
310mm, leveys 70mm, paksuus 15mm

-

Keulavarasto pollareiden edestä

Tynnyrin kannen tai pohjan osa, pituus  
395mm, leveys 150mm, paksuus 13mm

-

Keulavarasto pollareiden edestä

Tynnyrin kannen tai pohjan osa, pituus  
410mm, leveys 295mm, paksuus 20mm

-

Keulavarasto pollareiden edestä

Tynnyrin kannen tai pohjan osa, pituus  
415mm, leveys 158mm, paksuus 17mm

-

Keulavarasto pollareiden edestä

Tynnyrin kannen tai pohjan osa, pituus  
400mm, leveys 158mm, paksuus 21mm

-

Keulavarasto pollareiden edestä

Tynnyrin kannen tai pohjan osa, pituus  
390mm, leveys 200mm, paksuus 20mm

-

Keulavarasto pollareiden edestä

Tynnyrin kannen tai pohjan osa, pituus  
415mm, leveys 200mm, paksuus 20mm

-

Keulavarasto pollareiden edestä

| Esine   | Luettelointinnumero ja<br>- päivämäärä | Kaivausalue                     |
|---|--|---------------------------------|
| Tynnyrin lauta, pituus 546mm, leveys ylhäältä 135mm, leveys keskeltä 149mm, leveys alhaalta 134mm         | -                                      | Keulavarasto pollareiden edestä |
| Tynnyrin lauta, pituus 549mm, leveys ylhäältä 67mm, leveys keskeltä 82mm, leveys alhaalta 70mm            | -                                      | Keulavarasto pollareiden edestä |
| Tynnyrin lauta, pituus 545mm, leveys ylhäältä 76mm, leveys keskeltä 98mm, leveys alhaalta 85mm            | -                                      | Keulavarasto pollareiden edestä |
| Tynnyrin lauta, pituus 542mm, leveys ylhäältä 100mm, leveys keskeltä 112mm, leveys alhaalta 100mm         | -                                      | Keulavarasto pollareiden edestä |
| Tynnyrin lautoja 2 kpl, pituus 546mm, leveys ylhäältä 130mm, leveys keskeltä 140mm, leveys alhaalta 129mm | -                                      | Keulavarasto pollareiden edestä |
| Tynnyrin lautoja 2 kpl, pituus 549mm, leveys ylhäältä 149mm, leveys keskeltä 165mm, leveys alhaalta 155mm | -                                      | Keulavarasto pollareiden edestä |
| Tynnyrin lautoja 3 kpl, pituus 552mm, leveys ylhäältä 140mm, leveys keskeltä 149mm, leveys alhaalta 126mm | -                                      | Keulavarasto pollareiden edestä |
| Tynnyrin lauta, pituus 550mm, leveys ylhäältä 132mm, leveys keskeltä 150mm, leveys alhaalta 131mm         | -                                      | Keulavarasto pollareiden edestä |



Tynnyrin lautoja 4 kpl, pituus 560mm, leveys ylhäältä 140mm, leveys keskeltä 155mm, leveys alhaalta 150mm

Tynnyrin lautoja 3 kpl, pituus 565mm, leveys ylhäältä 80mm, leveys keskeltä 87mm, leveys alhaalta 75mm

Tynnyrin lauta, pituus 569mm, leveys ylhäältä 150mm, leveys keskeltä 165mm, leveys alhaalta 144mm

Tynnyrin lauta, pituus 565mm, leveys ylhäältä 100mm, leveys keskeltä 112mm, leveys alhaalta 107mm

Tynnyrin lauta, pituus 567mm, leveys ylhäältä 90mm, leveys keskeltä 100mm, leveys alhaalta 88mm

Tynnyrin lauta, pituus 567mm, leveys ylhäältä 135mm, leveys keskeltä 155mm, leveys alhaalta 138mm

Tynnyrin lautoja 2 kpl, pituus 570mm, leveys ylhäältä 146mm, leveys keskeltä 164mm, leveys alhaalta 145mm

Tynnyrin lautoja 2 kpl, pituus 555mm, leveys ylhäältä 85mm, leveys keskeltä 100mm, leveys alhaalta 90mm

Luettelointinumero ja  
- päivämäärä

-

-

-

-

-

-

-

-

Kaivausalue

Keulavarasto pollareiden edestä

Keulavarasto pollareiden edestä

Keulavarasto pollareiden edestä

Keulavarasto pollareiden edestä

Keulavarasto pollareiden edestä

Keulavarasto pollareiden edestä

Keulavarasto pollareiden edestä

Keulavarasto pollareiden edestä

| Esine  | Luettelointinnumero ja<br>- päivämäärä | Kaivausalue                     |
|--|--|---------------------------------|
| Tynnyrin lauta, pituus 558mm, leveys ylhäältä 137mm, leveys keskeltä 145mm, leveys alhaalta 136mm      | -                                      | Keulavarasto pollareiden edestä |
| Tynnyrin lauta, pituus 559mm, leveys ylhäältä 130mm, leveys keskeltä 145mm, leveys alhaalta 126mm      | -                                      | Keulavarasto pollareiden edestä |
| Tynnyrin lauta, pituus 556mm, leveys ylhäältä 82mm, leveys keskeltä 91mm, leveys alhaalta 76mm         | -                                      | Keulavarasto pollareiden edestä |
| Tynnyrin lautoja 2 kpl, pituus 538mm, leveys ylhäältä 54mm, leveys keskeltä 62mm, leveys alhaalta 65mm | -                                      | Keulavarasto pollareiden edestä |
| Tynnyrin lautoja 2 kpl, pituus 540mm, leveys ylhäältä 82mm, leveys keskeltä 92mm, leveys alhaalta 82mm | -                                      | Keulavarasto pollareiden edestä |
| Tynnyrin lauta, pituus 530mm, leveys ylhäältä 90mm, leveys keskeltä 105mm, leveys alhaalta 90mm        | -                                      | Keulavarasto pollareiden edestä |
| Tynnyrin lauta, pituus 595mm, leveys ylhäältä 164mm, leveys keskeltä 174mm, leveys alhaalta 159mm      | -                                      | Keulavarasto pollareiden edestä |
| Tynnyrin lauta, pituus 520mm, leveys ylhäältä 80mm, leveys keskeltä 95mm, leveys alhaalta 89mm         | -                                      | Keulavarasto pollareiden edestä |

Tynnyrin lauta, pituus 540mm, leveys ylhäältä 85mm, leveys keskeltä 92mm, leveys alhaalta 99mm

Luettelointinumero ja  
- päivämäärä

Kaivausalue

-

Keulavarasto pollareiden edestä

Tynnyrin lauta, pituus 593mm, leveys ylhäältä 113mm, leveys keskeltä 125mm, leveys alhaalta 111mm

-

Keulavarasto pollareiden edestä

Tynnyrin lauta, pituus 594mm, leveys ylhäältä 100mm, leveys keskeltä 110mm, leveys alhaalta 100mm

-

Keulavarasto pollareiden edestä

Soikon lauta, pituus 302mm, leveys ylhäältä 75mm, leveys alhaalta 81mm, alhaalla 1 ura

-

Keulavarasto pollareiden edestä

Soikon lauta, pituus 300mm, leveys ylhäältä 70mm, leveys keskeltä 75mm, alhaalla 1 ura

-

Keulavarasto pollareiden edestä

Soikon lauta, pituus 334mm, leveys ylhäältä 66mm, leveys alhaalta 75mm, alhaalla 1 ura

-

Keulavarasto pollareiden edestä

Soikon lauta, pituus 725mm, leveys ylhäältä 190mm, leveys alhaalta 171mm, alhaalla 2 uraa

-

Keulavarasto pollareiden edestä

Soikon lauta, pituus 738mm, leveys ylhäältä 200mm, leveys alhaalta 150mm, alhaalla 2 uraa

-

Keulavarasto pollareiden edestä

Soikon lauta, pituus 723mm, leveys ylhäältä 128mm, leveys alhaalta 98mm, alhaalla 2 uraa

-

Keulavarasto pollareiden edestä

| Esine   | Luettelointinnumero ja<br>- päivämäärä | Kaivausalue                     |
|---|--|---------------------------------|
| Soikon lauta, pituus 723mm, leveys ylhäältä 172mm, leveys alhaalta 142mm, alhaalla 2 uraa | -                                      | Keulavarasto pollareiden edestä |
| Soikon lauta, pituus 715mm, leveys ylhäältä 200mm, leveys alhaalta 165mm, alhaalla 2 uraa | -                                      | Keulavarasto pollareiden edestä |
| Soikon lauta, pituus 725mm, leveys ylhäältä 180mm, leveys alhaalta 145mm, alhaalla 2 uraa | -                                      | Keulavarasto pollareiden edestä |
| Soikon lauta, pituus 712mm, leveys ylhäältä 114mm, leveys alhaalta 109mm, alhaalla 2 uraa | -                                      | Keulavarasto pollareiden edestä |
| Soikon lauta, pituus 718mm, leveys ylhäältä 180mm, leveys alhaalta 141mm, alhaalla 2 uraa | -                                      | Keulavarasto pollareiden edestä |
| Soikon lauta, pituus 716mm, leveys ylhäältä 130mm, leveys alhaalta 96mm, alhaalla 2 uraa  | -                                      | Keulavarasto pollareiden edestä |
| Soikon lauta, pituus 749mm, leveys ylhäältä 192mm, leveys alhaalta 155mm, alhaalla 2 uraa | -                                      | Keulavarasto pollareiden edestä |
| Soikon lauta, pituus 750mm, leveys ylhäältä 180mm, leveys alhaalta 146mm, alhaalla 2 uraa | -                                      | Keulavarasto pollareiden edestä |

| Esine  | Luettelointinnumero ja<br>-päivämäärä                         | Kaivausalue                     |
|--|---|---------------------------------|
| Soikon lauta, pituus 721mm, leveys ylhäältä 183mm, leveys alhaalta 140mm, alhaalla 2 uraa        | -   | Keulavarasto pollareiden edestä |
| Merimiesarkun kannen osa, pituus 498mm, leveys 226mm, leveys toisesta päästä 219mm, paksuus 16mm | -   | Keulavarasto pollareiden edestä |
| Tynnyrin kannen osa, pituus 412mm, leveys 170mm (neg. 32957, 32958)                              | NIK 0185075<br>kuvattu mv ja väridia<br>14 kpl, piirretty 1:1 | Keulavarasto pollareiden edestä |
| Tynnyrin kannen osa, pituus 406mm, leveys 167mm, paksuus 16mm                                    | -   | Keulavarasto pollareiden edestä |
| Tynnyrin kannen osa, pituus 398mm, leveys 156mm, paksuus 5mm                                     | -   | Keulavarasto pollareiden edestä |
| Tynnyrin kannen osa, pituus 391mm, leveys 128mm, paksuus 14mm                                    | -   | Keulavarasto pollareiden edestä |
| Tynnyrin kannen osa, pituus 376mm, leveys 147mm, paksuus 15mm                                    | -   | Keulavarasto pollareiden edestä |
| Tynnyrin kannen osa, pituus 372mm, leveys 133mm, paksuus 11mm                                    | -   | Keulavarasto pollareiden edestä |
| Tynnyrin kannen osa, pituus 405mm, leveys 170mm, paksuus 13mm                                    | -   | Keulavarasto pollareiden edestä |

| Esine   | Luettelointinnumero ja -päivämäärä | Kaivausalue                     |
|---|------------------------------------|---------------------------------|
| Tynnyrin lauta, pituus 565mm, leveys ylhäältä 138mm, leveys keskeltä 150mm, leveys alhaalta 131mm         | -                                  | Keulavarasto pollareiden edestä |
| Tynnyrin lautoja 4 kpl, pituus 554mm, leveys ylhäältä 82mm, leveys keskeltä 95mm, leveys alhaalta 78mm    | -                                  | Keulavarasto pollareiden edestä |
| Tynnyrin lautoja 6 kpl, pituus 551mm, leveys ylhäältä 59mm, leveys keskeltä 62mm, leveys alhaalta 60mm    | -                                  | Keulavarasto pollareiden edestä |
| Tynnyrin lauta, pituus 550mm, leveys ylhäältä 101mm, leveys keskeltä 112mm, leveys alhaalta 104mm         | -                                  | Keulavarasto pollareiden edestä |
| Tynnyrin lauta, pituus 569mm, leveys ylhäältä 76mm, leveys keskeltä 84mm, leveys alhaalta 76mm            | -                                  | Keulavarasto pollareiden edestä |
| Tynnyrin lautoja 2 kpl, pituus 538mm, leveys ylhäältä 161mm, leveys keskeltä 171mm, leveys alhaalta 148mm | -                                  | Keulavarasto pollareiden edestä |
| Tynnyrin lauta, pituus 538mm, leveys ylhäältä 69mm, leveys keskeltä 80mm, leveys alhaalta 68mm            | -                                  | Keulavarasto pollareiden edestä |
| Tynnyrin lauta, pituus 538mm, leveys ylhäältä 53mm, leveys keskeltä 59mm, leveys alhaalta 52mm            | -                                  | Keulavarasto pollareiden edestä |

| Esine  | Luettelointinnumero ja -päivämäärä               | Kaivausalue                     |
|--|--|---------------------------------|
| Tynnyrin lautoja 3 kpl, pituus 542mm, leveys ylhäältä 134mm, leveys keskeltä 154mm, leveys alhaalta 134mm  | -  | Keulavarasto pollareiden edestä |
| Tynnyrin lautoja 3 kpl, pituus 538mm, leveys ylhäältä 150mm, leveys keskeltä 162mm, leveys alhaalta 140mm  | -  | Keulavarasto pollareiden edestä |
| Tynnyrin lauta, pituus 539mm, leveys ylhäältä 108mm, leveys keskeltä 124mm, leveys alhaalta 110mm          | -  | Keulavarasto pollareiden edestä |
| Tynnyrin lauta, pituus 542mm, leveys ylhäältä 96mm, leveys keskeltä 103mm, leveys alhaalta 91mm            | -  | Keulavarasto pollareiden edestä |
| Tynnyrin lauta, pituus 543mm, leveys ylhäältä 71mm, leveys keskeltä 84mm, leveys alhaalta 75mm             | -  | Keulavarasto pollareiden edestä |
| Puinen veistetty soihtu, pituus 384mm, paksuus toisesta päästä 51mm. Keskellä reikä, jonka mitat 19 x 20mm | NIK 0185076, 10.7.85                             | Keulavarasto pollareiden edestä |
| Kuparirahoja 8 kpl (Katarina II), joissa vuosiluvut: 1771, 1778, 1769, 1777, 1764, 1768, 1780, 1786        | NIK 0185077, 10.7.85 (samalla numerolla)         | Keulavarasto pollareiden edestä |
| Veistetty puinen koriste, pituus 344mm, leveys 288mm (neg. 32959, 32972-74)                                | NIK 0185077, 10.7.85 kuvattu 14.7.85 (mv ja dia) | Keulavarasto pollareiden edestä |

| Esine  | Luettelointinnumero ja -päivämäärä   | Kaivausalue                     |
|--|--|---------------------------------|
| Tynnyrin kansi, jossa kaiverrettuja merkkejä (neg. 32966-71)         | NIK 0185078<br>kuvattu 14.7.85 (mv ja väridia), piirretty 1:1              | Keulavarasto pollareiden edestä |
| Puulusikka, pituus 155mm, pesän leveys 60mm (neg. 32992-93)          | NIK 0185079, 17.7.85<br>kuvattu 17.7.85<br>(mv ja väridiat)                | Keulavarasto pollareiden edestä |
| Kirveen varsi, pituus 518mm, korkeus 65mm, leveys 38mm, päässä kiila | NIK 0185080, 17.7.85<br>kuvattu 17.7.85                                    | Keulavarasto pollareiden edestä |
| Kuparikolikko, jossa vuosiluku 1773                                  | NIK 0185081, 17.7.85   | Keulavarasto pollareiden edestä |
| Soihtuja 6 kpl, pituudet 430-324mm, päiden halkaisijat 32-58mm       | NIK 0185 082, 12.7.85<br>(samalla numerolla)<br>kuvattu 21.7.85 (väridiat) | Keulavarasto pollareiden edestä |
| Veistetty puuesine, pituus 466mm, halkaisija toisesta päästä 37mm    | NIK 0185083, 19.7.85   | Keulavarasto pollareiden edestä |
| Kuparikolikko, jossa vuosiluku 1782                                  | NIK 0185084, 19.7.85   | Keulavarasto pollareiden edestä |
| Raha, mahdollisesti hopeaa, vahvasti oksidoitunut                    | NIK 0185085, 19.7.85   | Keulavarasto pollareiden edestä |
| Messinkinappeja 2 kpl, halkaisijat 15 ja 20 mm, paksuudet 7mm ja 8mm | 19.7.85  | Keulavarasto pollareiden edestä |
| Lasilevyjä 6 kpl, paksuudet 4mm, 2mm, 1mm, 1,5mm, 3mm ja 2,5mm       | 19.7.85  | Keulavarasto pollareiden edestä |



| Esine   | Luettelointinnumero ja -päivämäärä         | Kaivausalue                     |
|---|--|---------------------------------|
| Lasilevy, mitat 230 x 240 x 250mm   | 19.7.85                                    | Keulavarasto pollareiden edestä |
| Veistetty puuesine, pituus 762mm, paksuus 41mm  | NIK 0185086, 19.7.85                       | Keulavarasto pollareiden edestä |
| Veistetty pyöreä, tamminen esine, pituus 705mm, paksuudet päistä 34 ja 38mm   | NIK 0185087, 19.7.85                       | Keulavarasto pollareiden edestä |
| Messinkinen miekan nuppi, pituus 50mm, paksuus keskeltä 28mm. Läpireikä, jonka halkaisija 5,5mm                             | NIK 0185088, 19.7.85                       | Keulavarasto pollareiden edestä |
| Puinen työkalun varsi, pituus 470mm, paksuudet päistä 62mm ja 74mm. Etupään (jäännöksiä terästä) halkileikkaus kolmiomainen | NIK 0185089, 19.7.85                       | Keulavarasto pollareiden edestä |
| Messinkinappeja 4 kpl, halkaisijat 16mm, 23mm, 21,5mm ja 22mm   | NIK 0185090, 5.8.85<br>(samalla numerolla) | Keulavarasto pollareiden edestä |
| Puuesine, pituus 365mm, halkaisija keskeltä 6mm, päistä paksumpi  | NIK 0185091, 5.8.85                        | Keulavarasto pollareiden edestä |
| Rahoja 4 kpl, joissa vuosiluvut: 1782, 1765, 1780 ja 1778   | NIK 0185092, 5.8.85<br>(samalla numerolla) | Keulavarasto pollareiden edestä |
| Solki, rikkoutunut, pituus 90mm, leveys 53mm, kuperuus 40mm   | NIK 0185094, 5.8.85                        | Keulavarasto pollareiden edestä |
| Rikkoutunut solki, pituus 90mm, leveys 53mm, kuperuus 40mm  | NIK 0185094, 5.8.85                        | Keulavarasto pollareiden edestä |

| Esine   | Luettelointinnumero ja<br>-päivämäärä | Kaivausalue                     |
|---|---------------------------------------|---------------------------------|
| Tynnyrin kannen tai pohjan osa, pituus 369mm, leveys 128mm, paksuus 11mm                                  | -                                     | Keulavarasto pollareiden edestä |
| Tynnyrin kannen tai pohjan osa, pituus 375mm, leveys 120mm, paksuus 15mm                                  | -                                     | Keulavarasto pollareiden edestä |
| Tynnyrin kannen tai pohjan osa, pituus 351mm, leveys 98mm, paksuus 14mm                                   | -                                     | Keulavarasto pollareiden edestä |
| Tynnyrin kannen tai pohjan osa, pituus 352mm, leveys 120mm, paksuus 11mm                                  | -                                     | Keulavarasto pollareiden edestä |
| Tynnyrin kannen tai pohjan osa, pituus 382mm, leveys 122mm, paksuus 15mm                                  | -                                     | Keulavarasto pollareiden edestä |
| Puuastian lauta, pituus 232mm, leveys ylhäältä 71mm, leveys alhaalta 63mm, yksi ura                       | -                                     | Keulavarasto pollareiden edestä |
| Tynnyrin lautoja 4 kpl, pituus 568mm, leveys ylhäältä 140mm, leveys keskeltä 162mm, leveys alhaalta 141mm | 5.8.85                                | Keulavarasto pollareiden edestä |
| Tynnyrin lautoja 2 kpl, pituus 561mm, leveys ylhäältä 120mm, leveys keskeltä 131mm, leveys alhaalta 115mm | 5.8.85                                | Keulavarasto pollareiden edestä |
| Tynnyrin lauta, pituus 555mm, leveys ylhäältä 98mm, leveys keskeltä 108mm, leveys alhaalta 92mm           | -                                     | Keulavarasto pollareiden edestä |

Tynnyrin lauta, pituus 587mm, leveys ylhäältä 120mm, leveys keskeltä 114mm, leveys alhaalta 104mm

5.8.85

Keulavarasto pollareiden edestä

Tynnyrin lauta, pituus 588mm, leveys ylhäältä 90mm, leveys keskeltä 99mm, leveys alhaalta 96mm

5.8.85

Keulavarasto pollareiden edestä

Tynnyrin lauta, pituus 590mm, leveys ylhäältä 142mm, leveys keskeltä 160mm, leveys alhaalta 144mm

5.8.85

Keulavarasto pollareiden edestä

Tynnyrin lauta, pituus 585mm, leveys ylhäältä 161mm, leveys keskeltä 180mm, leveys alhaalta 150mm

5.8.85

Keulavarasto pollareiden edestä

Tynnyrin lautoja 4 kpl, pituus 543mm, leveys ylhäältä 81mm, leveys keskeltä 87mm, leveys alhaalta 87mm

5.8.85

Keulavarasto pollareiden edestä

Tynnyrin lautoja 2 kpl, pituus 547mm, leveys ylhäältä 95mm, leveys keskeltä 102mm, leveys alhaalta 92mm

5.8.85

Keulavarasto pollareiden edestä

Tynnyrin lauta, pituus 542mm, leveys ylhäältä 114mm, leveys keskeltä 122mm, leveys alhaalta 114mm

5.8.85

Keulavarasto pollareiden edestä

Tynnyrin lauta, pituus 546mm, leveys ylhäältä 74mm, leveys keskeltä 88mm, leveys alhaalta 72mm

5.8.85

| Esine   | Luettelointinnumero ja -päivämäärä | Kaivausalue                     |
|---|------------------------------------|---------------------------------|
| Tynnyrin lautoja 2 kpl, pituus 545mm, leveys ylhäältä 85mm, leveys keskeltä 116mm, leveys alhaalta 95mm | 5.8.85                             | Keulavarasto pollareiden edestä |
| Tynnyrin lautoja 3 kpl, pituus 543mm, leveys ylhäältä 105mm, leveys keskeltä 82mm, leveys alhaalta 69mm | 5.8.85                             | Keulavarasto pollareiden edestä |
| Tynnyrin lauta, pituus 555mm, leveys ylhäältä 83mm, leveys keskeltä 90mm, leveys alhaalta 80mm          | 5.8.85                             | Keulavarasto pollareiden edestä |
| Tynnyrin lautoja 3 kpl, pituus 550mm, leveys ylhäältä 67mm, leveys keskeltä 75mm, leveys alhaalta 70mm  | 5.8.85                             | Keulavarasto pollareiden edestä |
| Tynnyrin lauta, pituus 550mm, leveys ylhäältä 51mm, leveys keskeltä 65mm, leveys alhaalta 59mm          | 5.8.85                             | Keulavarasto pollareiden edestä |
| Tynnyrin lauta, pituus 549mm, leveys ylhäältä 125mm, leveys keskeltä 139mm, leveys alhaalta 130mm       | 5.8.85                             | Keulavarasto pollareiden edestä |
| Tynnyrin lauta, pituus 550mm, leveys ylhäältä 165mm, leveys keskeltä 172mm, leveys alhaalta 151mm       | 5.8.85                             | Keulavarasto pollareiden edestä |
| Tynnyrin lauta, pituus 555mm, leveys ylhäältä 99mm, leveys keskeltä 114mm, leveys alhaalta 99mm         | 5.8.85                             | Keulavarasto pollareiden edestä |
| Tynnyrin lautoja 3 kpl, pituus 547mm, leveys ylhäältä 69mm, leveys keskeltä 72mm, leveys alhaalta 69mm  | 5.8.85                             | Keulavarasto pollareiden edestä |

| Esine   | Luettelointinnumero ja -päivämäärä | Kaivausalue                     |
|---|------------------------------------|---------------------------------|
| Tynnyrin lauta, pituus 562mm, leveys ylhäältä 93mm, leveys keskeltä 105mm, leveys alhaalta 105mm          | 5.8.85                             | Keulavarasto pollareiden edestä |
| Tynnyrin lautoja 3 kpl, pituus 565mm, leveys ylhäältä 83mm, leveys keskeltä 93mm, leveys alhaalta 82mm    | 5.8.85                             | Keulavarasto pollareiden edestä |
| Tynnyrin lautoja 3 kpl, pituus 561mm, leveys ylhäältä 73mm, leveys keskeltä 81mm, leveys alhaalta 70mm    | 5.8.85                             | Keulavarasto pollareiden edestä |
| Tynnyrin lauta, pituus 564mm, leveys ylhäältä 60mm, leveys keskeltä 73mm, leveys alhaalta 60mm            | 5.8.85                             | Keulavarasto pollareiden edestä |
| Tynnyrin lauta, pituus 560mm, leveys ylhäältä 134mm, leveys keskeltä 143mm, leveys alhaalta 120mm         | 5.8.85                             | Keulavarasto pollareiden edestä |
| Tynnyrin lauta, pituus 555mm, leveys ylhäältä 156mm, leveys keskeltä 167mm, leveys alhaalta 152mm         | 5.8.85                             | Keulavarasto pollareiden edestä |
| Tynnyrin lautoja 3 kpl, pituus 537mm, leveys ylhäältä 106mm, leveys keskeltä 134mm, leveys alhaalta 107mm | 5.8.85                             | Keulavarasto pollareiden edestä |
| Tynnyrin lauta, pituus 540mm, leveys ylhäältä 95mm, leveys keskeltä 106mm, leveys alhaalta 85mm           | 5.8.85                             | Keulavarasto pollareiden edestä |

| Esine   | Luettelointinnumero ja<br>-päivämäärä | Kaivausalue                     |
|---|---------------------------------------|---------------------------------|
| Tynnyrin lauta, pituus 547mm, leveys ylhäältä 80mm, leveys keskeltä 95mm, leveys alhaalta 89mm          | 5.8.85                                | Keulavarasto pollareiden edestä |
| Tynnyrin lautoja 2 kpl, pituus 542mm, leveys ylhäältä 87mm, leveys keskeltä 88mm, leveys alhaalta 75mm  | 5.8.85                                | Keulavarasto pollareiden edestä |
| Tynnyrin lauta, pituus 544mm, leveys ylhäältä 64mm, leveys keskeltä 83mm, leveys alhaalta 66mm          | 5.8.85                                | Keulavarasto pollareiden edestä |
| Tynnyrin lauta, pituus 549mm, leveys ylhäältä 111mm, leveys keskeltä 126mm, leveys alhaalta 110mm       | 5.8.85                                | Keulavarasto pollareiden edestä |
| Tynnyrin lautoja 2 kpl, pituus 550mm, leveys ylhäältä 95mm, leveys keskeltä 110mm, leveys alhaalta 98mm | 5.8.85                                | Keulavarasto pollareiden edestä |
| Tynnyrin lauta, pituus 586mm, leveys ylhäältä 145mm, leveys keskeltä 155mm, leveys alhaalta 140mm       | 5.8.85                                | Keulavarasto pollareiden edestä |
| Tynnyrin lauta, pituus 588mm, leveys ylhäältä 183mm, leveys keskeltä 205mm, leveys alhaalta 179mm       | 5.8.85                                | Keulavarasto pollareiden edestä |
| Tynnyrin kannen osa, pituus 370mm, leveys 123mm, paksuus 15mm   | 5.8.85                                | Keulavarasto pollareiden edestä |
| Tynnyrin kannen osa, pituus 345mm, leveys 115mm, paksuus 12mm   | 5.8.85                                | Keulavarasto pollareiden edestä |

| Esine  | Luettelointinnumero ja -päivämäärä     | Kaivausalue                     |
|--|--|---------------------------------|
| Tynnyrin kannen osa, pituus 366mm, leveys 115mm, paksuus 16mm                          | 5.8.85                                 | Keulavarasto pollareiden edestä |
| Tynnyrin kannen osa, pituus 406mm, leveys 178mm, paksuus 16mm                          | 5.8.85                                 | Keulavarasto pollareiden edestä |
| Tynnyrin kannen osa, pituus 403mm, leveys 226mm, paksuus 21mm                          | 5.8.85                                 | Keulavarasto pollareiden edestä |
| Tynnyrin kannen osa, pituus 312mm, leveys 86mm, paksuus 14mm                           | 5.8.85                                 | Keulavarasto pollareiden edestä |
| Tynnyrin kannen osa, pituus 405mm, leveys 242mm, paksuus 17mm                          | 5.8.85                                 | Keulavarasto pollareiden edestä |
| Tynnyrin kannen osa, pituus 405mm, leveys 175mm, paksuus 20mm                          | 5.8.85                                 | Keulavarasto pollareiden edestä |
| Tynnyrin kannen osa, pituus 394mm, leveys 150mm, paksuus 15mm                          | 5.8.85                                 | Keulavarasto pollareiden edestä |
| Tynnyrin kannen osa, pituus 358mm, leveys 107mm, paksuus 19mm. Kaiverrettuja kuvioita. | 5.8.85. Kuvattu 5.8.85 (mv ja väridia) | Keulavarasto pollareiden edestä |
| Tynnyrin kannen osa, pituus 405mm, leveys 182mm, paksuus 12mm                          | 5.8.85                                 | Keulavarasto pollareiden edestä |
| Tynnyrin kannen osa, pituus 380mm, leveys 103mm, paksuus 12mm                          | 5.8.85                                 | Keulavarasto pollareiden edestä |
| Tynnyrin kannen osa, pituus 381mm, leveys 170mm, paksuus 19mm                          | 5.8.85                                 | Keulavarasto pollareiden edestä |

| Esine   | Luettelointinnumero ja -päivämäärä | Kaivausalue                     |
|---|------------------------------------|---------------------------------|
| Tynnyrin kannen osa, pituus 410mm, leveys 183mm, paksuus 14mm   | 5.8.85                             | Keulavarasto pollareiden edestä |
| Tynnyrin lauta, pituus 530mm, leveys ylhäältä 80mm, leveys keskeltä 80mm, leveys alhaalta 80mm              | —                                  | Keulavarasto pollareiden edestä |
| Tynnyrin lauta, pituus 570mm, leveys ylhäältä 60mm, leveys keskeltä 70mm, leveys alhaalta 58mm. Kaksi uraa. | —                                  | Keulavarasto pollareiden edestä |
| Tynnyrin lauta, pituus 565mm, leveys ylhäältä 82mm, leveys keskeltä 110mm, leveys alhaalta 100mm, uria 1-2. | —                                  | Keulavarasto pollareiden edestä |
| Tynnyrin lauta, pituus 560mm, leveys ylhäältä 85mm, leveys keskeltä 90mm, leveys alhaalta 80mm. Kaksi uraa. | —                                  | Keulavarasto                    |
| Astian lauta, pituus 220mm, leveys ylhäältä 90mm, leveys alhaalta 85mm, kaksi uraa.                         | —                                  | Keulavarasto                    |
| Astian lauta, pituus 120mm, leveydet päistä 50mm ja 38mm, kaksi uraa.                                       | —                                  | Keulavarasto                    |
| Astian lauta, pituus 119mm, leveydet päistä 24mm ja 26mm, kaksi uraa  | —                                  | Keulavarasto                    |
| Astian lauta, pituus 235mm, leveydet päistä 49mm ja 32mm, kaksi uraa  | —                                  | Keulavarasto                    |
| Astian lauta, pituus 122mm, leveydet päistä 37mm ja 38mm, kaksi uraa  | —                                  | Keulavarasto                    |



| Esine  | Luettelointinumero ja -päivämäärä   | Kaivausalue   |
|--|---|---|
| Lasisuunnikas 1 kpl, kirkas, vihertävä, paksuus 1,6mm  | NIK 0185095, 9.8.85<br>Piirretty 1:1  | Keittiötilan oikea puoli, kansitason alta palkkien I-II välistä (palkin I alta) |
| Lasisuunnikas, kirkas, vihertävä, paksuus 2,9mm  | NIK 0185096, 9.8.85<br>Piirretty 1:1  | I palkin alta   |
| Lasisuunnikas, kirkas, vihertävä, paksuus 2,7mm  | NIK 0185097, 9.8.85<br>Piirretty 1:1  | I palkin alta   |
| Lasisuunnikas, kirkas, vihertävä, paksuus 2,6mm  | NIK 0185098, 9.8.85<br>Piirretty 1:1  | I palkin alta   |
| Lasisuunnikas, kirkas, vihertävä, paksuus 2,3mm, reunassa jälkiä kehyksestä (dia 33225)                            | NIK 0185099, 9.8.85<br>Piirretty 1:1  | I palkin alta   |
| Kiillelevyjä 2 kpl, mitat 65 x 70mm, paksuus 0,1mm (dia 32200-03)  | NIK 0185100<br>(samalla numerolla)<br>Kuvattu 12.8.85 (väridia)               | Kansitason alta palkkien I-II välistä   |
| Plokeja 19 kpl, kaikki samassa kasassa, pituus n. 155mm, leveys 120mm, köysipyörän halkaisija 90mm (neg. 33015-17) | NIK 0185101, 9.8.85<br>(samalla numerolla)<br>Kuvattu 12.8.85 (mv ja väridia) | I ja II palkin välistä  |
| Lasisuunnikas, kirkas, vihertävä, paksuus 2,1mm  | NIK 0185102, 9.8.85<br>Piirretty 1:1  | I palkin alta   |
| Lasisuunnikas, kirkas, vihertävä, paksuus 2,1mm  | NIK 0185103, 9.8.85<br>Piirretty 1:1  | I palkin alta   |
| Lasisuunnikas, kirkas, vihertävä, paksuus 1,6mm  | NIK 0185104, 9.8.85<br>Piirretty 1:1  | I palkin alta   |

| Esine   | Luettelointinumero ja -päivämäärä                          | Kaivausalue                                    |
|---|--|--|
| Lasisuunnikas, kirkas, vihertävä, paksuus 2,7mm   | NIK 0185105, 9.8.85<br>Piirretty 1:1                       | I palkin alta                                  |
| Jauhosiivilä, pehmeää puuta, pituus 370mm, leveys 320mm, korkeus 130mm  | NIK 0185106, 12.8.85                                       | Lattiataason alta, I-III palkkien välis-<br>tä |
| Puinen, pyöreä, sorvattu nuija, pituus 520mm, halkaisija 91mm, kädensijan pituus 195mm (neg. 33018-21)                        | NIK 0185107, 12.8.85<br>Kuvattu 12.8.85<br>(mv ja väridia) | Lattiataason alta, I-III palkkien välis-<br>tä |
| Tamminen plokki, pituus 490mm, leveys 380mm, paksuus 65mm (neg. 33022-24)   | NIK 0185108, 12.8.85<br>Kuvattu 12.8.85<br>(mv ja väridia) | Keulavarasto, keskilaiva                       |
| Lyijylasin reunuksia 10 kpl, paksuus 3mm, korkeus 10-12mm   | NIK 0185109, 15.8.85                                       | Keittiötila, oikea puoli, I palkin alta        |
| 22 kpl puisia, kärkeensä kapenevia kepejä samassa nipussa, pituudet 2120mm-2250mm (neg. 33028-29, 33030)                      | NIK 0185110, 15.8.85<br>Kuvattu 15.8.85 (mv)               | I-II palkin alta                               |
| Sorvattu puinen pyöreä nuija, pituus 800mm, halkaisija 130mm, varsi kiinnitetty upottamalla, reiän halk. 34mm (neg. 33031-33) | NIK 0185111, 15.8.85<br>Kuvattu 15.8.85 (mv)               | Keittiötila, oikea puoli                       |
| Köysivyyhti, köyden halkaisija 8mm (neg. 33025-27)  | NIK 0185112, 15.8.85<br>Kuvattu 15.8.85<br>(mv ja väridia) | Keittiötila, oikea puoli                       |
| Korkkilevy, pituus 800mm, leveys 300mm, paksuus 30-35mm (neg. 33034-35)   | NIK 0185113, 15.8.85<br>Kuvattu 15.8.85 (mv ja väri)       | III palkin alta                                |

| Esine  | Luettelointinnumero ja -päivämäärä       | Kaivausalue  |
|--|--|--|
| Pieni puinen,kannellinen astia osina (11kpl), tammea   | NIK 0185114, 15.8.85 (samalla numerolla) | Palkkien III ja IV välistä                                   |
| Lautoja 2 kpl,pituus n.216mm,leveys ylhäältä 79mm,leveys alhaalta 82mm,paksuus 12mm                          | 15.8.85                                  | Keittiökansitaso,oikea puoli                                 |
| Kylkilautoja kannen lukitusreiijillä, pituus 280mm,leveys ylhäältä 65mm,leveys alhaalta 77mm                 | 15.8.85                                  | Keittiökansitaso,oikea puoli                                 |
| Puuastian kansi,halkaisija 270mm,höylätty  | 15.8.85                                  | Keittiökansitaso,oikea puoli                                 |
| Puuastian pohja, halkaisija 275mm, iskun jälkiä näkyvissä  | 15.8.85                                  | Keittiökansitaso, oikea puoli                                |
| Kylkilautoja 2 kpl, pituus 295mm, leveys ylhäältä 81mm, leveys alhaalta 95mm, kannen lukitusreiät            | NIK 0185115, 15.8.85                     | Keittiökansitaso, oikea puoli                                |
| Tuplaploki, pituus 220mm, leveys 162mm, paksuus 145mm, tammea  | NIK 0185116, 15.8.85                     | Keittiökansitaso oikea puoli I-III palkkien välistä          |
| Puinen rikkinäinen lusikka, pituus 108mm   | NIK 0185118, 15.8.85                     | Keittiökansitaso oikea puoli, I-III palkkien välistä         |
| Puuastian kylkilautoja 2 kpl, pituudet 120mm ja 125mm, leveydet ylhäältä 72mm ja 52mm, alhaalta 65mm ja 45mm | NIK 0185119, 15.8.85 (samalla numerolla) | Keittiökansitilan alta, oikea puoli, III-IV palkkien välistä |

| Esine   | Luettelointinnumero ja<br>-päivämäärä        | Kaivausalue                         |
|---|--|-------------------------------------|
| Puuastian kylkilauta, tammea, pituus 395mm, leveys ylhäältä 63mm, leveys alhaalta 55mm          | NIK 0185120, 15.8.85                         | Keittiökansitason alta, oikea puoli |
| Tervattua pleissinarua 4 vyyhtiä, vyyhtien pituus n.370mm, narun halkaisija n. 4mm (neg. 33036) | NIK 0185121, 15.8.85<br>Kuvattu 15.8.85 (mv) | Keittiökansitila, oikea puoli       |
| Saappaan varsi 1 kpl; pituus 470mm, leveys 335mm (neg. 33025-27)                                | NIK 0185122, 15.8.85<br>Kuvattu 15.8.85      | Keittiökansitila, oikea puoli       |
| Lovettu keppi   | NIK 0185123, 10.7.85<br>Kuvattu 14.7.85 (mv) | Keulavarasto pollareiden edestä     |