

**LAVIA HARMAAJÄRVI  
RUUHEN TARKASTUS 27.9.1995****Löytöpaikka:**

Lavia, Peräkylä

Harmaajärvi

Peruskartta 1144 11 Verttuu

x= 6845 04, y= 574 70, z= 77,5

**Omistustiedot:**

Helka Maja

Harmaa

38600 LAVIA

Puh. 939 5415 313

---

Ritva Valtavuon inventointikertomuksessa (1963, 64) on lyhyt maininta Lavian Harmaajärven poukamasta, laskuojasta 40 cm syvyydestä löytyneestä toista metriä pitkstä yksipuolisesta ruuhesta. Kertomuksen mukaan osaa ruuhesta säilytetään talon aitassa, osan ollessa edelleen ojassa. Syyskuussa 1995 suoritettiin Lavian kunnan alueella uusi arkeologinen inventointi, inventoijana fil.yo Titta Heikkinen. Tämän inventoinnin aikana tuli esiin uusia tietoja Harmaajärvestä löydetystä ruuhesta, mm. Erkki Huidanlahti kertoi kellokkeilla varustetusta ruuhesta, jota säilytettiin Harmaajärven rannalla sijaitsevassa Harmaan talossa. Ruuhi alkoi vaikuttaa uudemman tarkastuksen arvoiselta. Saatuaan alustavat tiedot ruuhesta Titta Heikkiseltä oli allekirjoittanut yhteydessä Suomen Merimuseon tutkijaan Maija Fastiin. Käydyssä keskustelussa sovittiin, että allekirjoittanut käy tarkastamassa ruuhen ja toimittaa siitä tarkastuskertomuksen Suomen Merimuseoon. Tämä tarkastus tapahtui yhdessä Titta Heikkisen kanssa 27.9.1995.

**Ruuhen löytyminen:** Talonväen kanssa käydyissä keskusteluissa ilmeni, että ruuhi löydettiin 1960-luvun alussa kaivinkoneella Harmaajärven laskuojaa kaivettaessa. Tällöin kaivinkone katkaisi ruuhen kahtia. Ruuhi tuli esiin noin puolen metrin syvyydestä mui-  
naisesta järvenpohjasta. Löytöpaikka sijaitsee Harmaajärven itäkärjessä, noin seitsemän metrin päässä nykyisestä vesirajasta (Liite 1). Ruuha säilytetään nykyään Harmaan talon ulkorakennuksen alla. Lähivuosien osalta säilytysolosuhteita voidaan pitää vähintäänkin kohtuullisina.

**Ruuhien tallella olevat kappaleet:** Ruuhesta on säilynyt neljä rungokappaletta sekä kappale toista siipipuuta kiinnitystappeineen (liite 2). Ojankaivuun yhteydessä ruuhi on katkennut keulapuolelta, ja vain oikeanpuoleinen keulakappale on tallella. Tämän keulakappaleen pituus 94 cm ja sen suurin leveys on 25 cm (liite 3, kuva 1). Keulan kärjessä on suorakaiteen muotoinen kolo, jonka poikkileikkaus on tiimalasimainen. Tämä viitaneekin siihen, että kolo on tehty sekä ylä- että alapuolelta kovertamalla. Keulakappaleen pohja ja kylki kohtaavat selvässä kulmassa. Sen ulkopinta on pahasti lahonnut, muuta niin sisä- kuin ulkopinnassakin on paikoitellen havaittavissa veistojälkiä. Jäljet on tulkittavissa metalliterän jättämiksi.

Ruuhien parhaiten säilynyt osa on peräkappale, joka on haljennut kahtia pituussuunnassa (liite 3, kuva 2 ja liite 4, kuva 1). Kappaleen pituus on 352 cm ja leveys 50 cm, sisäleveys 41 cm. Paksuutta rungolla on yläreunassa 2 cm, laidan ja pohjan taitteessa sekä pohjassa 6 cm. Tähän peräkappaleeseen voidaan vielä yhdistää 140 cm pituinen kappale oikeanpuoleista laitaa. Myös ruuhien peräosan ulkopinta on pahoin lahonnut ja madonreikien kansoittama. Sisäpuolella on kuitenkin havaittavissa selviä veistojälkiä. Mielenkiintoisia ovat sisäpuolella, pohjassa ja oikeanpuoleisessa laidassa olevat n. 3 cm pituiset viistot teränjäljet. Ruuhien peräosassa, kummallakin laidalla on kaksi suorakaiteen muotoista koloa. Ne sijaitsevat samalla kohdalla, perästä 90 cm päässä ja ylälaidasta 14 cm päässä. Säilyneen siipipuun pituus on 225 cm ja halkaisija 9 cm (kuva 3). Poikkileikkaukseltaan se on pyöreähkö. Siipipuun kappaleessa on veistetty reikä, joka sijaitsee n. 50 cm päässä kärjestä. Reiässä on paikallaan 15 cm pituinen kiinnitystappi.

**Muodot ja rakenne:** Säilyneiden osien perusteella voidaan tarkastella ruuhien muotoja ja rakennetta. Sen pienimmäksi mahdolliseksi pituudeksi saadaan osat yhteen liittämällä 446 cm. On kuitenkin oletettava, että keulakappaletta ei suoraan voida liittää säilyneeseen peräosaan, joten ruuhien kokonaispituus on ollut suurempi kuin saatu minimipituus. Leveyttä ruuhella on ollut 50 cm ja sisäleveyttä 41 cm. Päältäpäin katsottuna ovat keula ja perä olleet lähes samanlaiset. Sivulta katsottuna asia on ollut aivan toisin. Perä nousee melko jyrkästi, n. 45 ° kulmassa. Keula puolestaan nousee huomattavasti loivemmin, n. 25° kulmassa, taittuen lyhyeksi vaakasuoraksi ulokkeeksi kärjessä ja on muodoltaan selvästi suora. Ruuhien poikkileikkauksesta käy ilmi, että ruuhi on ollut tasapohjainen ja että laidat taittuvat ylhäällä hiukan sisäänpäin.

Ruuhien talteen otettujen kappaleiden perusteella voidaan havaita, että kyseessä on ns. siipiruuhi, joita vuoteen 1940 mennessä tunnettiin Suomesta 33 kpl. (Itkonen 1941, 41). Vaikkakin vain kappale toisesta siipipuusta on säilynyt, osoittavat molemmilla laidoilla olevat reiät ruuhessa olleen molemminpuoliset siipipuut. Läheisestä Mouhijärven kunnasta on vuonna 1924 löydetty myös siipipuilla varustettu ruuhi (Itkonen 1941, 22). Itkosen (1941, 41) mukaan siipiruuhia tunnetaan etupäässä maan sisä- ja itäosista. Läntisimmät olisivat Pukkilan, Pusulan, Urjalan ja Mouhijärven siipiruuhet. Näin ollen voidaan Lavian siipiruuhetta pitää yhtenä maamme läntisimmistä.

Vaikka ruuhi onkin haljennut lähes tarkkaan keskeltä niin peräosan kuin keulakappaleenkin kohdalla, ei tarkastuksessa paljastunut mitään sellaisia seikkoja, jotka viittaisivat kaksiosaiseen runkoon. Keulassa olevan reiän tekotapa viittaa myös yksipuiseen ruuheen. Jos kyseessä olisi kahdesta puusta valmistettu ruuhi, olisi keulan reiästä helposti saatu suoraseinäinen tiimalasimaisen sijasta.

**Ajoitus:** Ruuhen ajoittaminen ilman luonnontieteellisiä menetelmiä on lähes mahdotonta. Talossa mainittiinkin ruuhesta viedyn näytekappaleen Helsinkiin. Sitä, mitä varten näytekappale oli viety kuin sen myöhemmistä vaiheistakaan ei talossa tiedetty mitään. Jos kriteereinä pidetään ruuhen tasapohjaisuutta ja siipipuullisuutta, niin kyseessä on historialliseen aikaan ajoittuva ruuhi (Itkonen 1941,41 ja 50).

**Lähteet:**

**Arkistolähteet:**

Valtavuo, Ritva 1963.


Lavian pitäjän inventointikertomus. Turun yliopisto arkeologian osasto.

**Painetut lähteet:**

Itkonen, T.I. 1941.

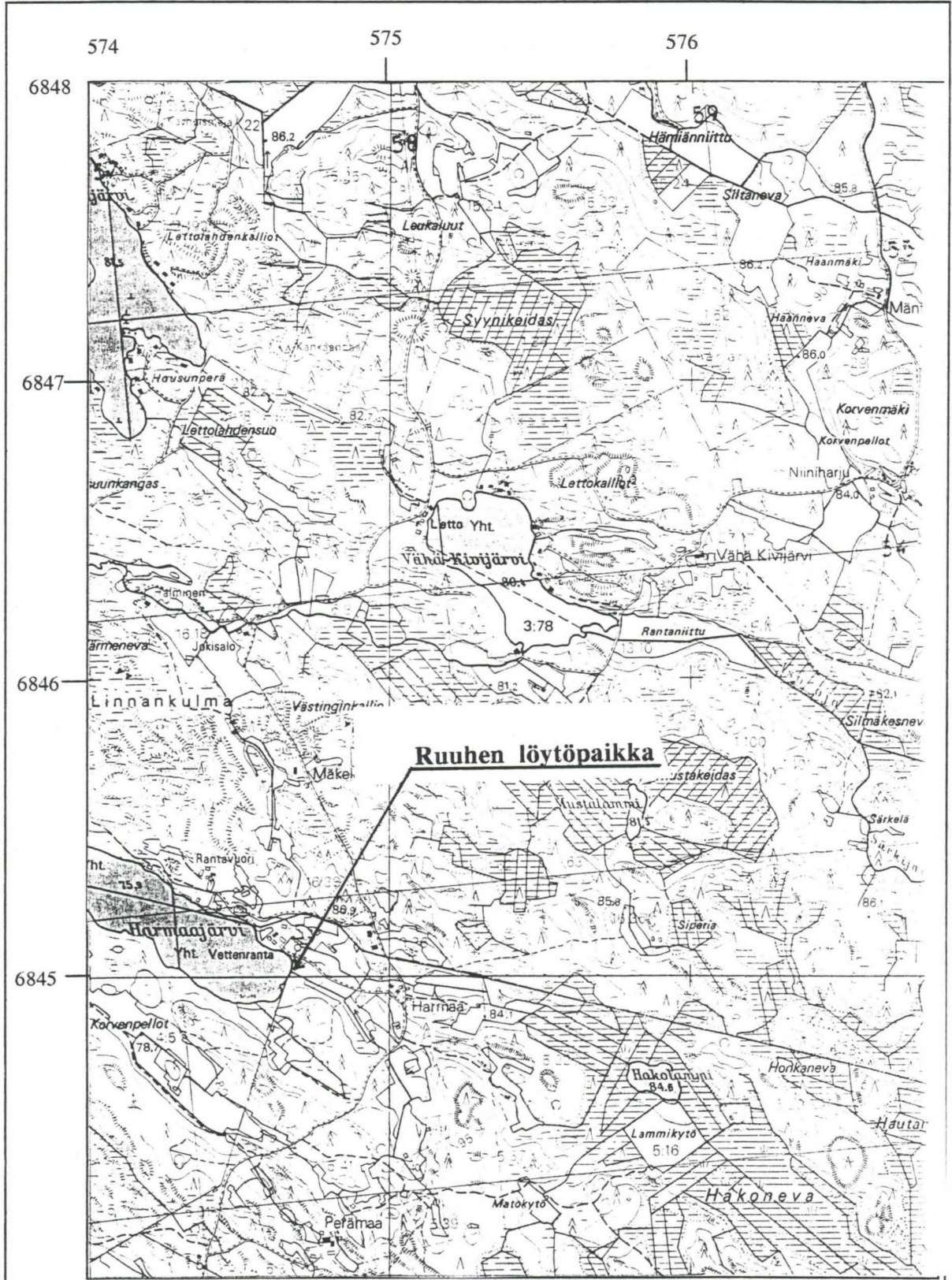
Suomen ruuhet. Kansatieteellinen arkisto V. Forssa 1941.

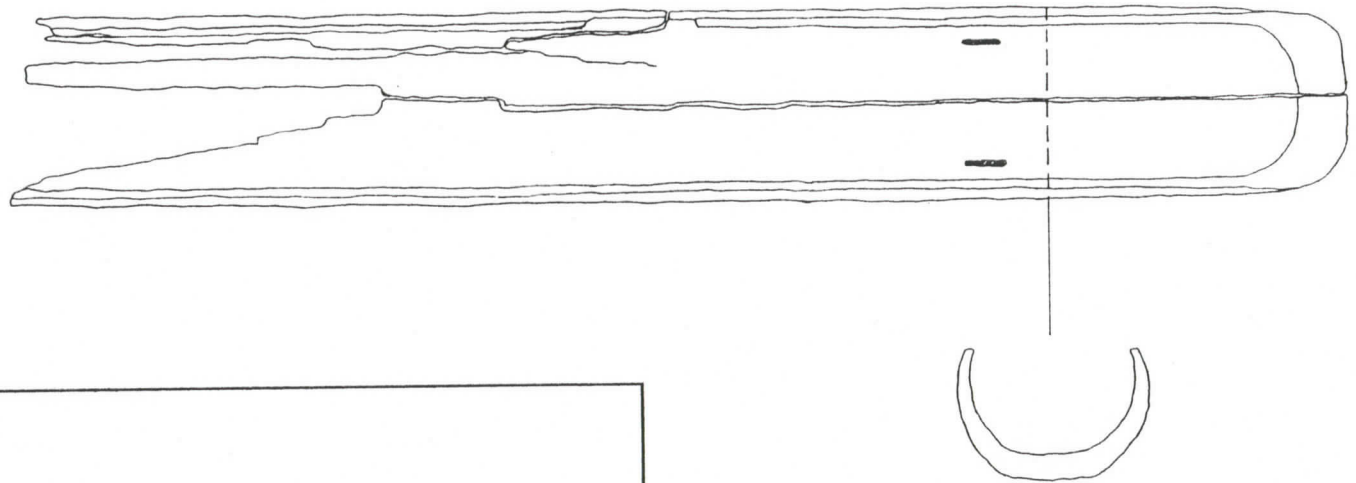
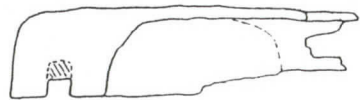
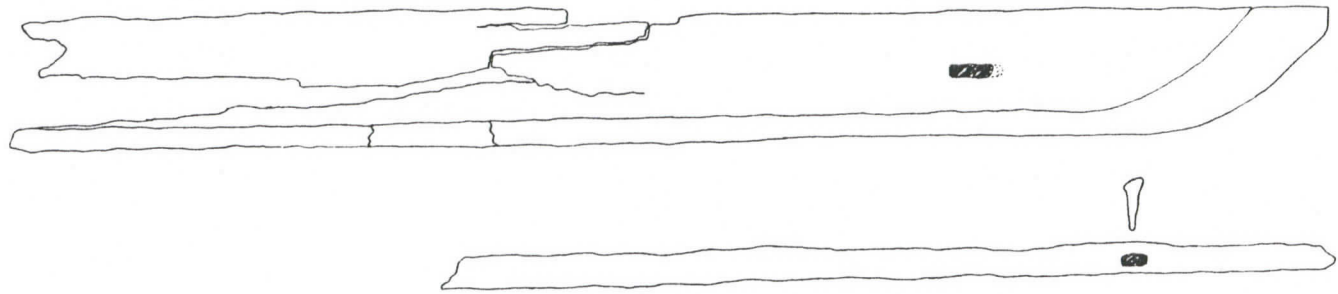
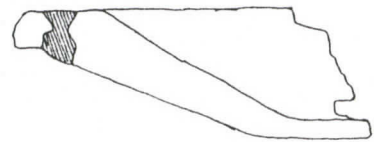
Turussa 6.12.1995.



Fk. Jari Näränen

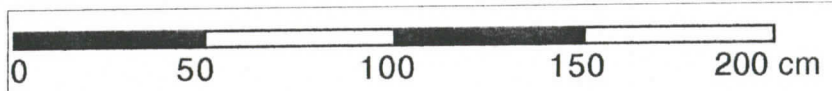
LIITE 1  
OTE PERUSKARTASTA  
1144 11 VERTTUU

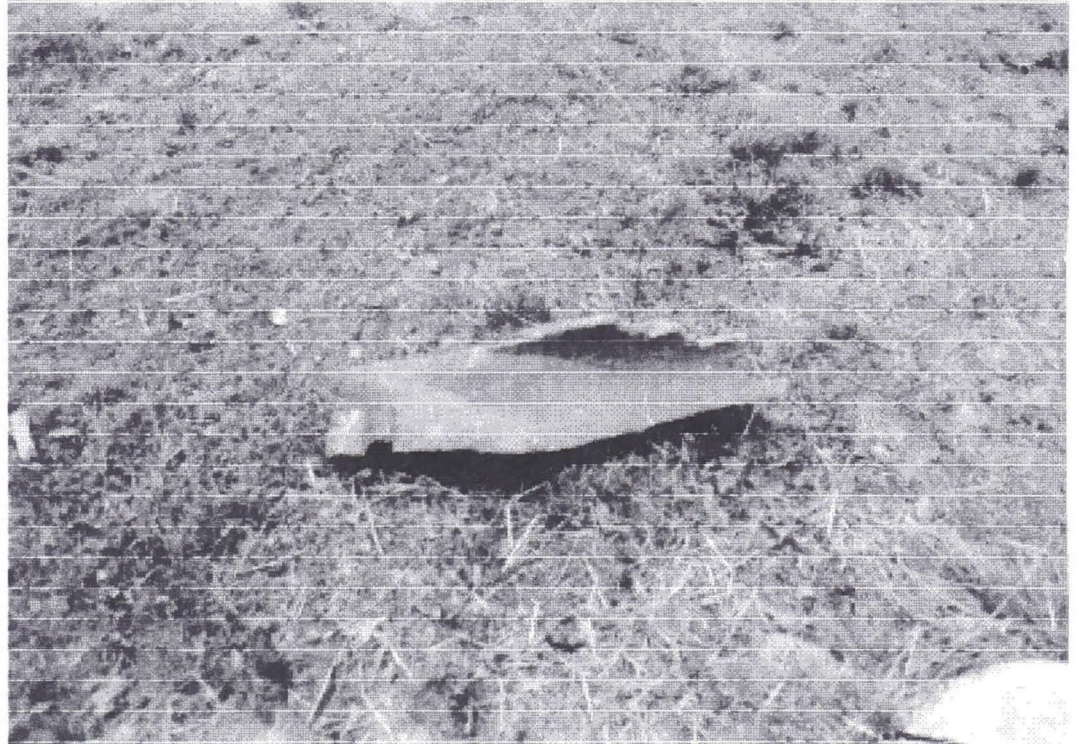




**RUUHI**  
**LAVIA, HARMAAJÄRVI**  
**MK 1:20**

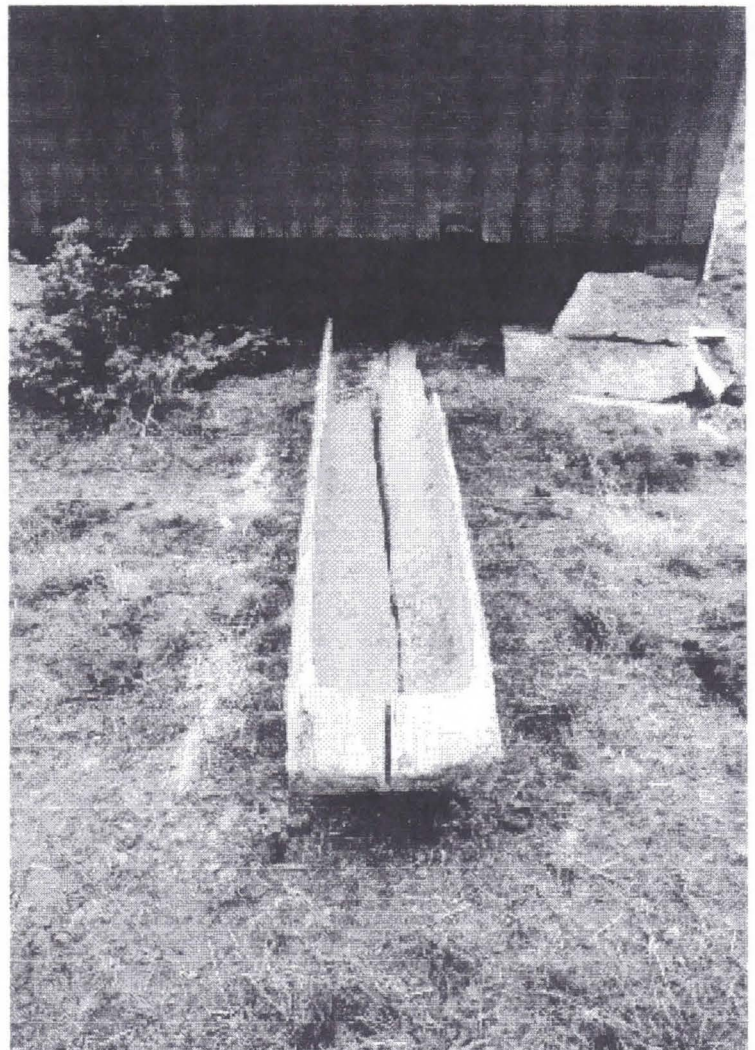
Piirt. Titta Heikkinen



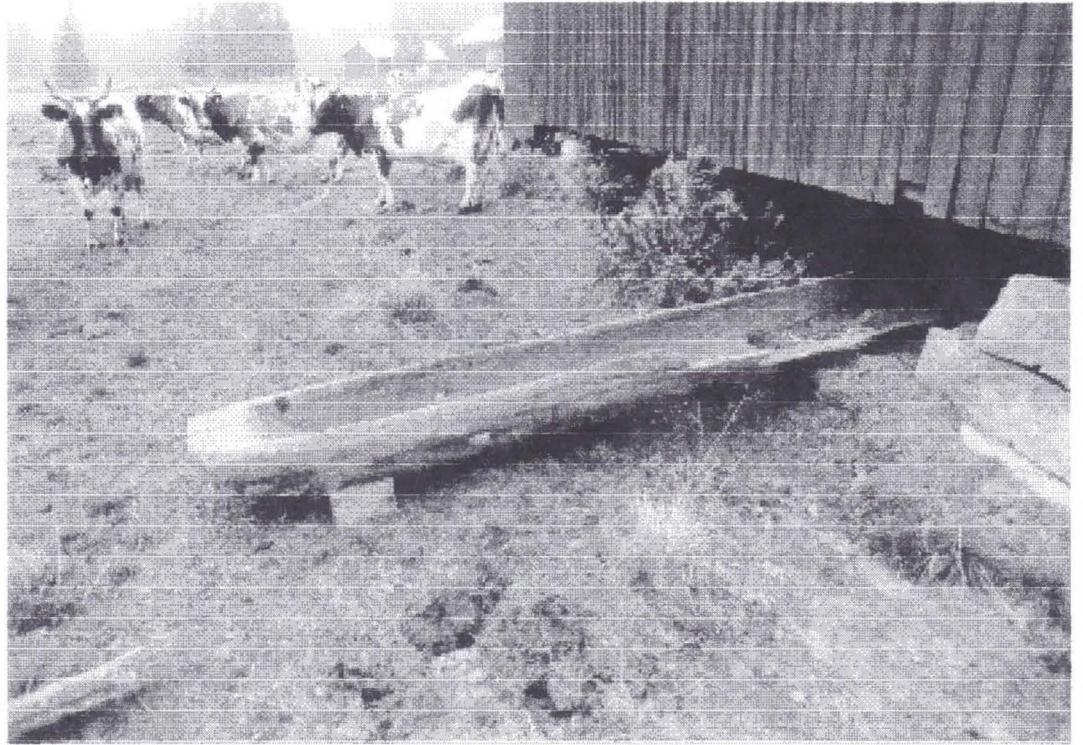


Kuva 1. Ruuhen keulakappale. Kuvassa näkyy pohjan ja laidan jyrkkä kulma ja keulaan koverrettu reikä. Kuva Satakunnan museo no. 170 633

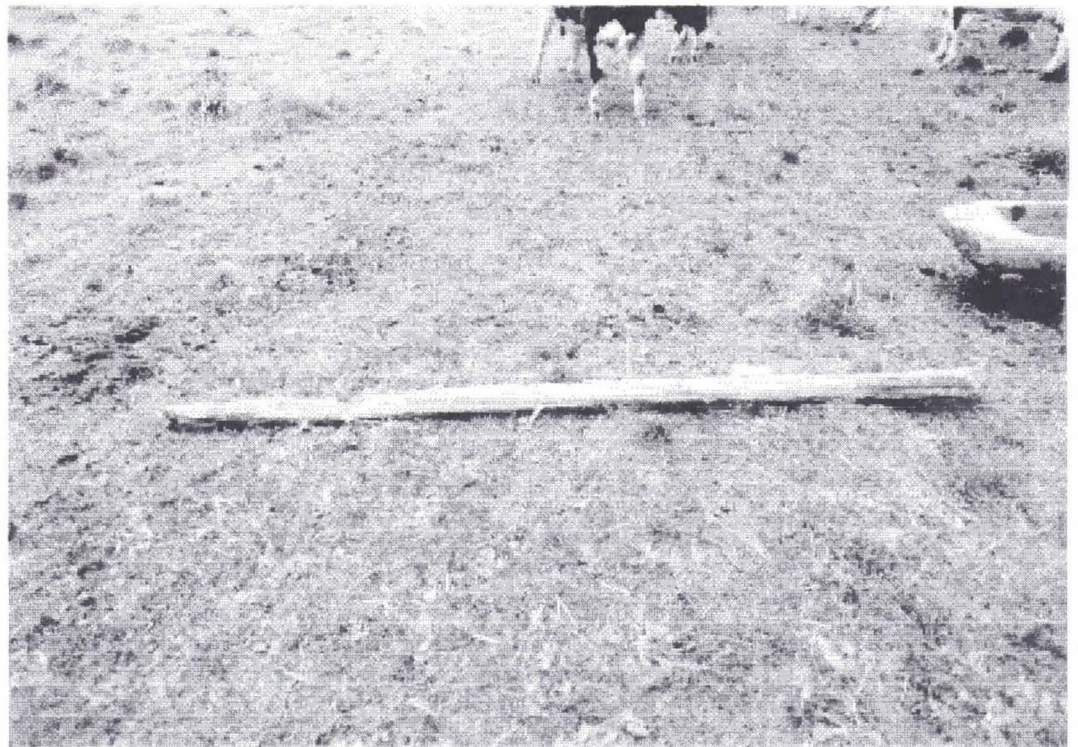
Kuva 2. Ruuhen keskeltä haljennut peräosa ja ulkorakennus, jonka alla ruuhta säilytetään. Kuva Satakunnan museo no. 170 631.



## LIITE 4



Kuva 1. Ruuhien peräosa sivulta. Kuva Satakunnan museo no. 170 630.



Kuva 2. Ruuhien toisen siipipuun katkelma . Kuva. Satakunnan museo no. 170 632.