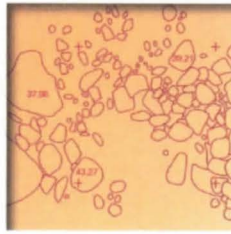


Arkeol. 521 / 11.12.2014



TUTKIMUSRAPORTTI

OULU

As. Oy Meriseppä / Torikatu 25

Kaupunkiarkeologinen koekaivaus

28.7.-1.8.2014



AKDG 3908:16



KULTTUURIYMPÄRISTÖN HOITO | ARKEOLOGISET KENTTÄPALVELUT

PETRO PESONEN

Tiivistelmä

Oulun keskusta-alueella, Vanhatullin kaupunginosassa sijaitsevan As. Oy Merisepän piha-alueella tehtiin arkeologinen koekaivaus kunnostussuunnitelman vuoksi. Kohde on alueella, joka on ollut korttelialueena viimeistään vuoden 1705 palon jälkeen, luultavasti jo 1600-luvun lopulla. Koekaivaukset toteutettiin kaivamalla piha-alueelle neljä koejaa, laajuudeltaan yhteensä 101,3 m². Koeajat kattoivat 18,4% tutkittavana olleen pihan pinta-alasta.

Koejista löydettiin luultavasti Oulun pommituksissa vuosina 1940 ja 1944 tuhoutuneiden piharakennusten jälkiä, mm. pieni osa lattiaa ja yksittäisiä lankkuja. Kerrokset olivat kuitenkin hyvin sekoittuneita, sillä samoissa yksiköissä oli sekä 1700–1800 -luvun että modernia esineistöä. Koejassa 4 oli kuitenkin kaksi pientä aluetta, jotka eivät olleet niin sekoittuneita kuin suurin osa muista yksiköistä. Nämä viittaavat siihen mahdollisuuteen, että vanhoja kulttuurikerroksia voisi olla paremmin säilyneenä Merisepän eteläpuolella olevan talon piha-alueella, mutta itse Merisepän pihalla ei koekaivauksen perusteella ole löydettävissä rakennusjäänköksiä tai hyvin säilynyttä kulttuurikerrosta.

Kansikuva: AKDG 3908:16. Koejaa 2 kaivetaan, luoteesta. Kuvaaja: Laija Simponen.

Sisällysluettelo

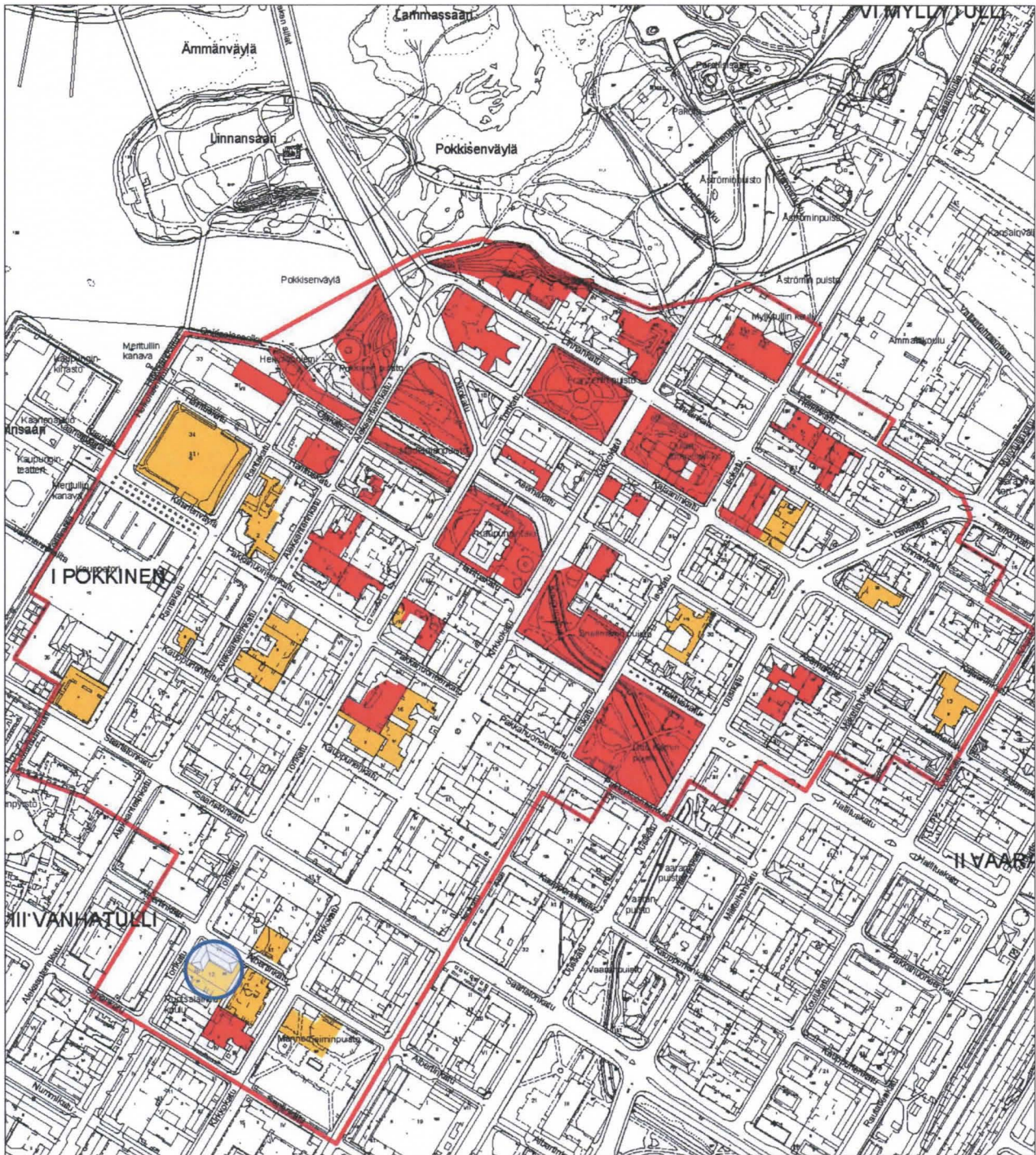
Arkisto- ja rekisteritiedot	2
Kohteen sijaintikartta	3
1. Johdanto	4
2. Tutkimusalueen kuvaus ja historia	5
3. Koordinaatisto ja kaivausmenetelmät	10
4. Koekaivaushavainnot	13
4.1 Koeoja 1	13
4.2 Koeoja 2	17
4.2 Koeoja 3	21
4.4 Koeoja 4	24
4.5 Löydöt	30
5. Yhteenveto	33
Lähteet	34
Digitaalikuvaluettelo	35
Kartat	37
Liite: rakenne- ja yksikköluettelot.....	40

Arkisto- ja rekisteritiedot

Kaupunkiarkeologinen koekaivaus

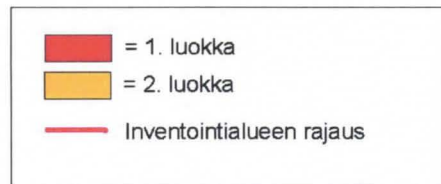
Tutkimuslaitos:	Museovirasto/Arkeologiset kenttäpalvelut
Kaivauksenjohtaja:	FL Petro Pesonen
Tutkimusluvan dnro	MV/69/05.04.01.02/2014
Kunta:	Oulu
Alue:	As. Oy Meriseppä / Torikatu 25
Muinaisjäännöskohde:	Oulun vanha asemakaava-alue, mjrek. 1000006102
Kenttätöaika:	28.7–1.8.2014
Apulaistutkijat:	FM Johanna Seppä, FM Laija Simponen
Peruskartta:	R4412 (TM35-lehtijako), 244409 (Yleislehtijako), kohteen koordinaatit P: 7210485 I: 427707 (ETRS-TM35FIN)
Tutkimusten rahoittaja:	As. Oy Meriseppä
Alkuperäinen raportti:	Museoviraston arkeologinen keskusarkisto, Helsinki
Kopio:	As. Oy Meriseppä, Instaro Oy, Pohjois-Pohjanmaan museo
Kaivauspinta-ala:	101,03 m ²
Löydöt:	-
Digitaalikuvat:	AKDG 3908:1–53
Aikaisemmat tutkimukset:	Tiia Ikonen ja Teemu Mökkönen, kaupunkiarkeologinen inventointi 2002 Titta Kallio-Seppä, kaupunkiarkeologinen inventointi 2007
Aikaisemmat löydöt:	-

Kohteen sijaintikartta



OU LU Tutkimuksen ja suojelun kannalta merkittävät tontit ja puistot

Museovirasto/RHO/T. Kallio-Seppä



Tutkimuskohteen sijainti Oulun vanhan asemakaavan alueella merkitty sinisellä ympyrällä. Ei mittakaavassa. Lähde: Oulun kaupunkiarkeologisen inventoinnin päivitys, Titta Kallio-Seppä 2007.

1. Johdanto

Oulun vanhan asemakaavan alueella sijaitsevan Oulun As. Oy Merisepän piha-alueen kunnostussuunnitelman toteuttaminen edellyttää maakerrosten vaihtamisen 90-110 cm syvyyteen. Tontti on määritelty Oulun kaupunkiarkeologisissa inventoinneissa 2002 ja 2007 potentiaaaliltaan luokkaan 2 kuuluvaksi kohteeksi eli se on mahdollisesti säilynyt ja/tai tutkimuksellisesti mielenkiintoinen alue, jollaisiksi on luokiteltu 1600-luvun rakennetun kaupunkialueen reuna-alueet, joiden rakennuskäytöstä ei ole täyttä varmuutta. Tontin alueella ei ole aiemmin tehty arkeologisia tutkimuksia. Museoviraston lausunnon (dnro MV/261/05.20.01/2013) mukaan piha-alueella tuli tehdä arkeologisia koekaivauksia tai kairauksia hyvissä ajoin ennen pihan varsinaisen rakentamisen aloittamista.

As. Oy Merisepää edustava Insinööritoimisto Instaro Oy tilasi arkeologiset koekaivaukset Museoviraston Arkeologisilta kenttäpalveluilta. Työ toteutettiin lomittain Oulun kaupungin tilaaman Otto Karhin puiston arkeologisen valvonnan kanssa siten, että alustavia valmisteluja tehtiin paikalla jo 23.7.2014, mutta varsinainen koekaivaus ajoittui viikolle 28.7.-1.8.2014.



AKDG 3908:45. Ukkosmyrskyä Merisepän pihalla, pohjoisesta. Kuvaaja: Petro Pesonen.

Allekirjoittanut toimi koekaivauksen johtajana. Apulaistutkijoina olivat FM Johanna Seppä ja FM Laija Simponen. Kaivinkonetta ja timanttileikkuria käytti Instaro Oy:n tilaama Juho Koistinen Oulun Piharakennus Oy:stä. Säätila oli koekaivauksen aikana yleisesti ottaen hyvä, osittain helteinen poutasää. Yhtenä päivänä ukkosmyrsky keskeytti kuitenkin työt joksikin aikaa. Koekaivauksen jälkityöt on tehty syksyn ja talven 2014 aikana. Johanna Seppä on digitoinut kenttäkartat puhtaaksi, Laija Simponen on puhdistanut löydöt ja kirjoittanut yksikkö- sekä rakennelomakkeet tietokantaan ja allekirjoittanut on tehnyt muut raportin jälkityöt. Digitaaliset valokuvat on tallennettu WebMuskettiin ja löydöt on luetteloitu Kansallismuseon kokoelmiin.

Helsingissä 3.12.2014

Petro Pesonen, FL

2. Tutkimusalueen kuvaus ja historia

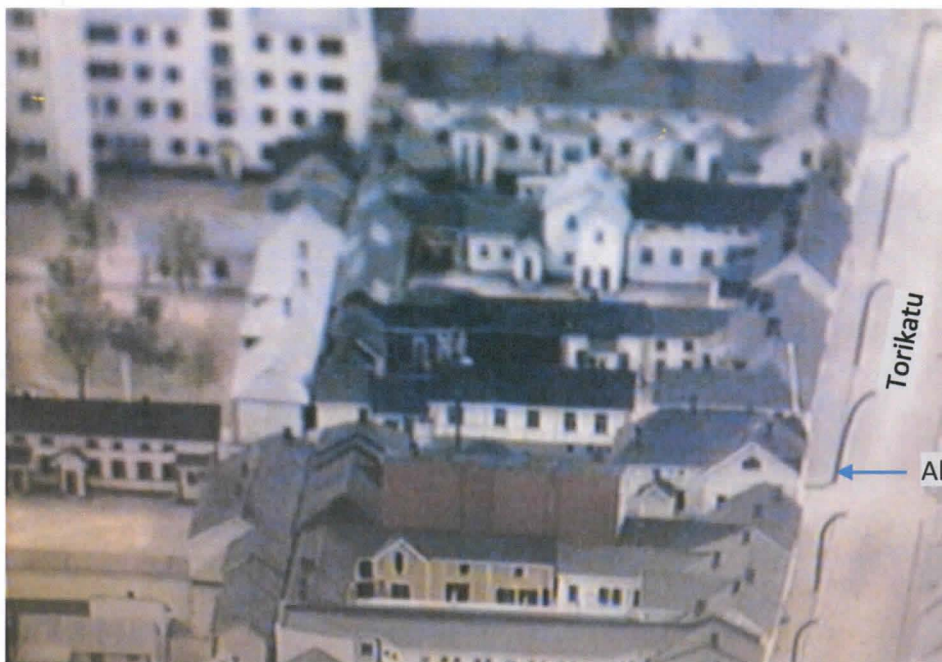
Asunto-osakeyhtiö Oulun Meriseppä sijaitsee osoitteessa Torikatu 25, vanhan asemakaava-alueen etelälaidan tuntumassa. As. Oy Meriseppä on korttelissa, joka rajautuu Albertinkadun, Torikadun, Sepänkadun ja Kirkkokadun sisälle. Meriseppään kuuluu yksi Albertinkadun ja Torikadun kulmassa oleva pohjakaavaltaan L:n muotoinen kerrostalo. Meriseppän piha-alue on talon eteläpuolella ja piha on jaettu osoitteessa Torikatu 27 olevan talon kanssa. Idässä piha rajautuu osoitteessa Albertinkatu 8 olevan pitkän makasiinimaisen rakennuksen seinään. Samassa korttelissa on mm. Svenska Privatskolan i Uleåborg osoitteessa Sepänkatu 7 ja Snellmanien entinen sukukartano osoitteessa Albertinkatu 8.



AKDG 3908:1. Panoraamakuva, yleiskuva tutkittavasta piha-alueesta, etelästä. Kuvaaja: Petro Pesonen.

Osa korttelista tuhoutui vuosien 1940 ja 1944 Oulun pommituksissa ja ainakin Meriseppä ja todennäköisesti myös sen eteläpuolella oleva talo on rakennettu sodan jälkeen. Samoin rakennettiin uudestaan Svenska Privatskolan Sepänkadun ja Torikadun kulmauksessa. Pohjois-Pohjanmaan museossa sijaitsevan, vuoden 1938 rakennuskantaa kuvaavan pienoismallin perusteella Meriseppän kohdalla on ollut tuolloin Albertinkadun varressa kaksi lähes peräkkäistä asuinrakennusta, joista toinen on jatkunut L:n muotoisena Torikadun kulman ympäri. Torikadun varressa on ollut lähes yhtenäinen talorivi. Korttelin silloisen sisäpihan on jakanut Albertinkadun suuntainen talo- ja aittarivi. Tämä lienee suunnilleen nykyisen Meriseppän eteläpuolella olevan asuinrakennuksen kohdalla. Tontin itälaidalla on ollut tontin rajan suuntainen aittarivi, joka lienee sijainnut välittömästi nykyäänkin olemassa olevan, edellä mainitun pitkän makasiinimaisen rakennuksen länsiseinustassa kiinni.

As. Oy Meriseppän koko sisäpiha-alue on asfaltoitu ja se toimii nykyään taloyhtiön asukkaiden autojen pysäköintialueena. Pysäköintipaikoille on tehty lämmitystolpat sähköliittymineen, lähellä rakennuksen seinää on vesi- ja viemärikaivantoja ja lisäksi pihamaan itälaidalle on asfaltoinnin jälkeen rakennettu Molok-tyyppisten jäteastioiden ryhmä. Nämä kaikki ovat näkyvissä leikkauksina asfaltissa ja niitä pystyttiin siten helposti välttelemään koekaivauksessa.



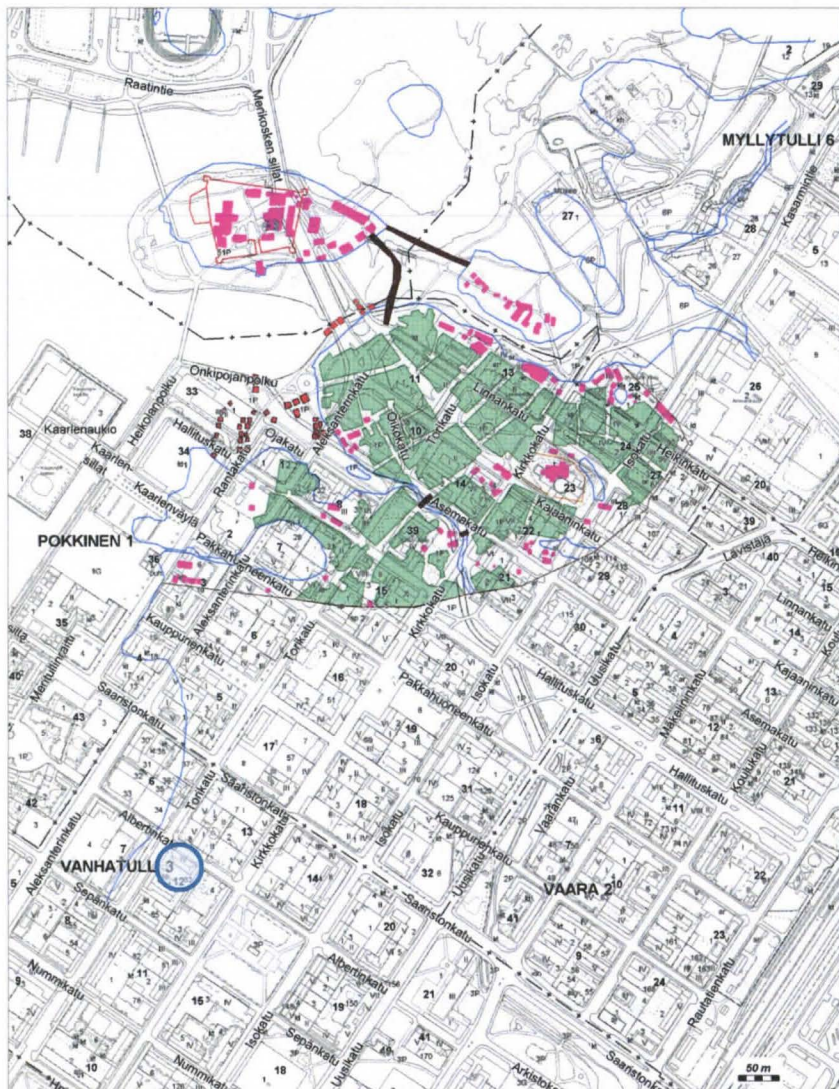
AKDG 3908:46. Pohjois-Pohjanmaan museossa oleva pienoismalli joka kuvaa vuoden 1938 kaupunkia, As. Oy Merisepän alue kuvan keskellä (mustakattoiset talot). Kuvaaja: Petro Pesonen.

Kaupunkiarkeologisten inventointien 2002 ja 2007 yhteydessä Oulun historiallisia karttoja on asemoitu samaan karttaan nykyisen kaupungin asemakaavan kanssa. Kartat ovat vuosilta 1649, 1651, n. 1700, 1705 palon jälkeen, 1748 ja 1824. As. Oy Merisepän kohta on korttelialueena ensimmäisen kerran vuoden 1705 palon jälkeen piirretty kartassa. Tässä ja myöhemmissä kartoissa tontti jakaantuu kahden korttelin kesken, joiden välissä kulkee Limingantullilta keskustaan johtava tie. Vuoden 1822 suurtulipalo ei vaikuttanut kaavaan tällä kohdalla, vaan korttelien ja kadun linjaukset ovat pysyneet samana C.L. Engelin v. 1824 laatimassa asemakaavassa. Vanhatullin alueen korttelit on muutettu pohjoisempien kaupunginosien kanssa samansuuntaiseksi ruudukoksi vasta vuoden 1824 jälkeen.

As. Oy Merisepän pihan tutkimusalue on siten voinut olla korttelialueena jo 1600-luvun lopulta lähtien ja sen perusteella alueelta olisi mahdollista löytää jäänteitä 1600–1800 -lukujen rakennuksista mutta myös asemakaavoihin merkitystä korttelien välisestä tiestä.



Vasemmalla: pommitusten jälkiä ruotsalaisen oppilaskodin pihalla Sepänkadun ja Torikadun kulmalla 21.1.1940 pommitusten jälkeen. Taustalla Weckmanin talo Sepänkadulla. Kuva on otettu keväällä 1940. Oikealla: Sepänkadun ja Torikadun kulma 21.2.1944 pommitusten jälkeen. Weckmanin talon pääty oikealla. Kuvalähde: Silvander, C.-E. 2009: Svenska Privatskolan i Uleåborg 150 år.

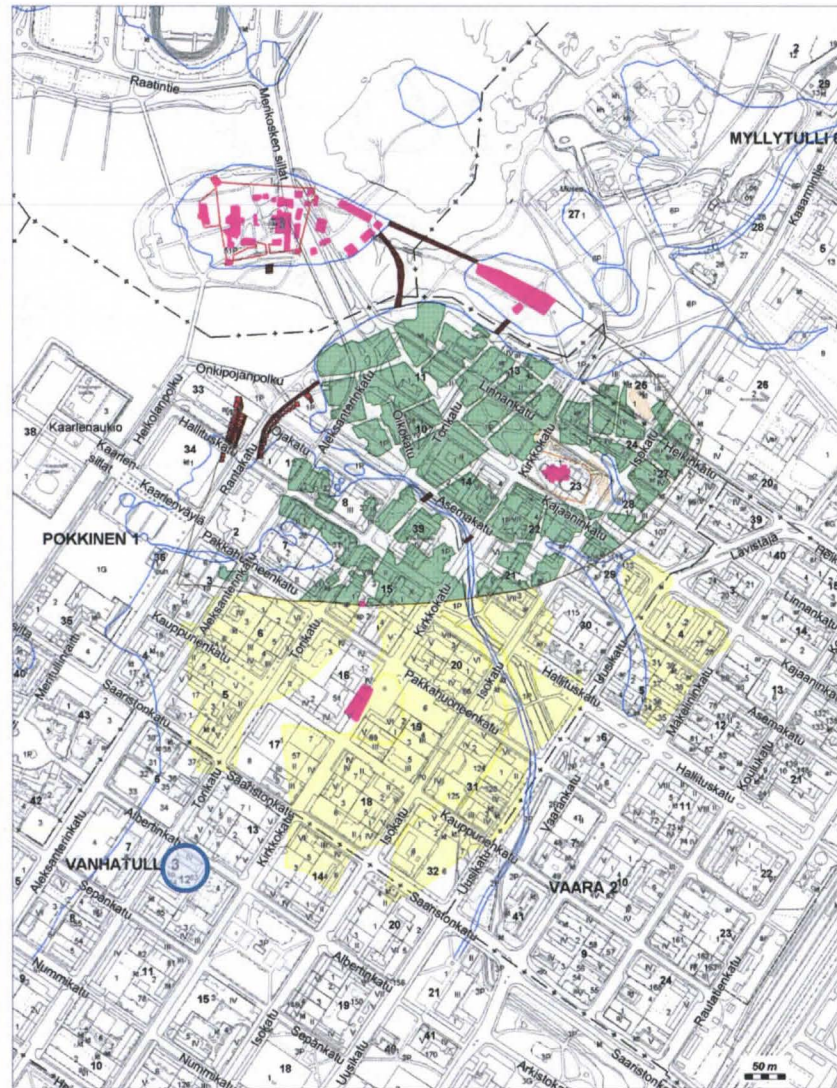


OULU
Nikodemus Tessin vanhemman
kartta vuodelta 1649

Kantakartta © Oulun kaupunki, Tekninen keskus, Kartastopalvelut 2002



Museovirasto/RHO/T. Ikonen & T. Mökkönen 2002



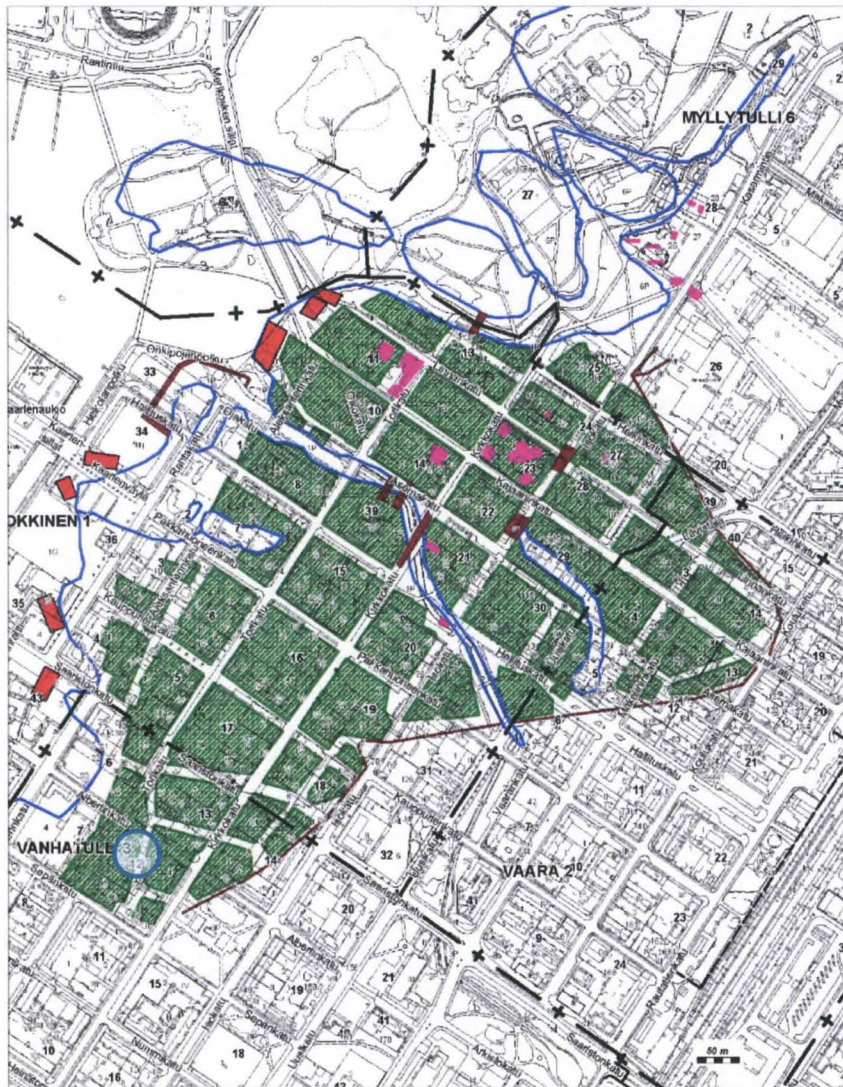
OULU
Claes Claessonin kartta vuodelta 1651

Kantakartta © Oulun kaupunki, Tekninen keskus, Kartastopalvelut 2002



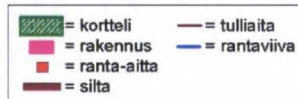
Museovirasto/RHO/T. Ikonen & T. Mökkönen 2002

Tutkimusalue (sininen ympyrä) vuosien 1649 ja 1651 kartoilla asemoituna nykyisen kaavakartan päälle. Lähde: Oulun kaupunkiarkeologinen inventointi, Tiia Ikonen ja Teemu Mökkönen 2002.

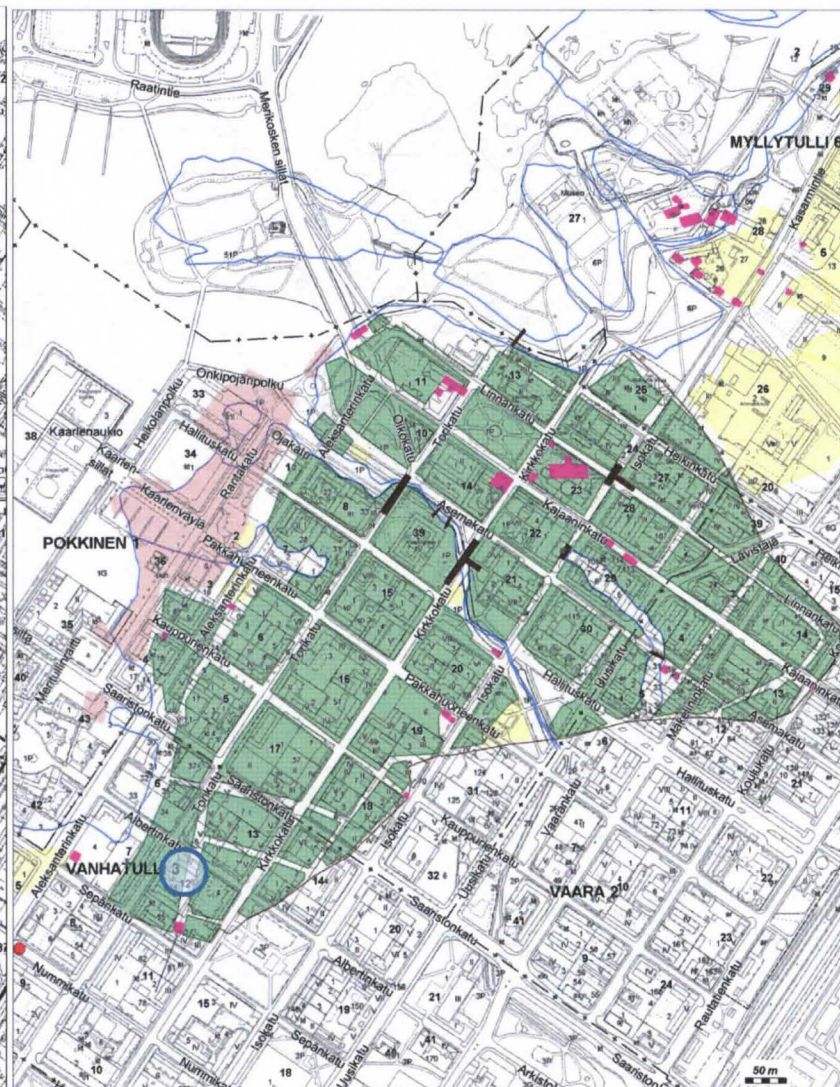


OULU
Kartta vuoden 1705 palon jälkeen

Kantakartta © Oulun kaupunki, Tekninen keskus, Kartastopalvelut 2002



Museovirasto/RHO/T. Ikonen & T. Mökkönen 2002, T. Kallio-Seppä 2007



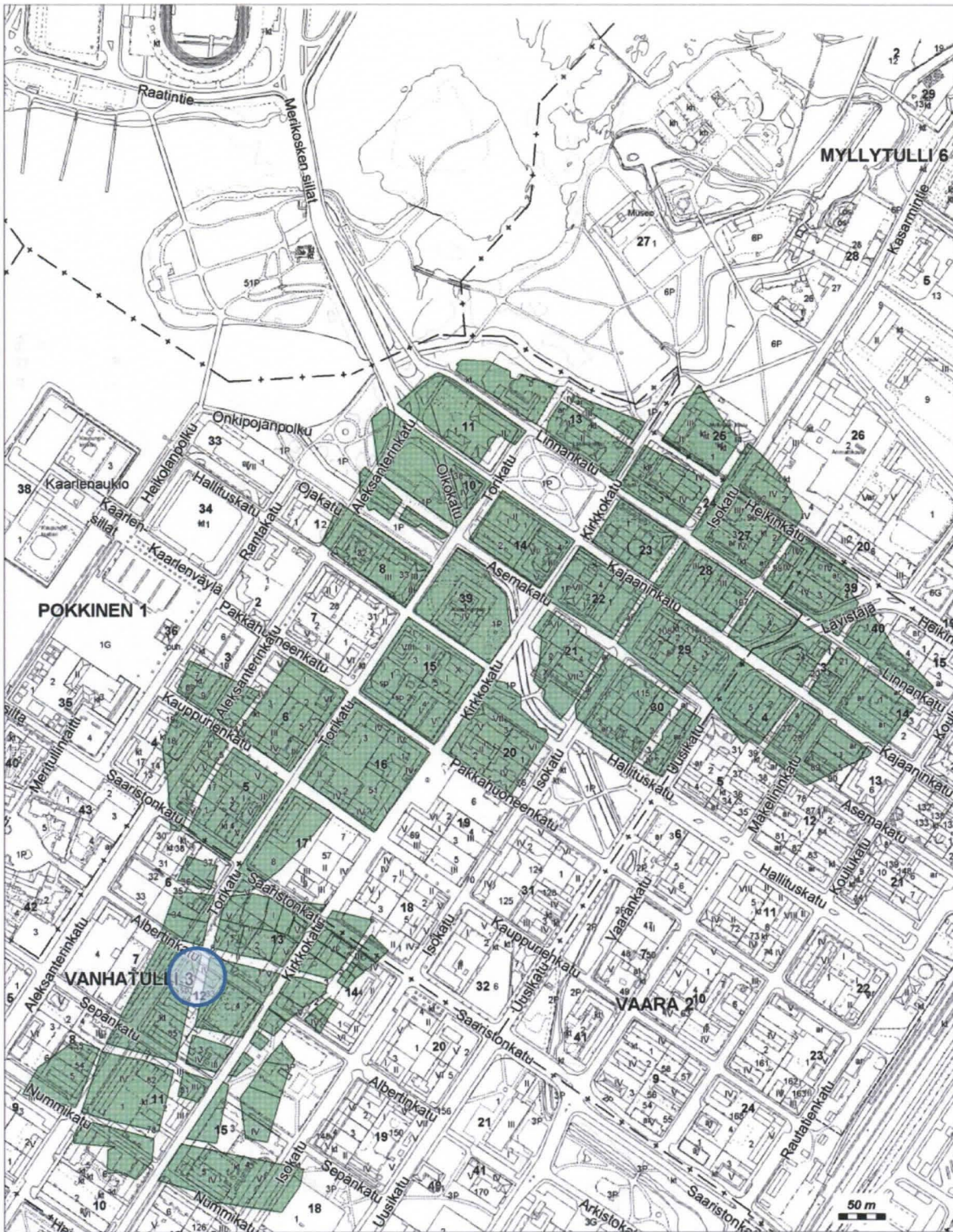
OULU
Jakob Johan Wikarin kartta vuodelta 1748

Kantakartta © Oulun kaupunki, Tekninen keskus, Kartastopalvelut 2002



Museovirasto/RHO/T. Ikonen & T. Mökkönen 2002

Tutkimusalue (sininen ympyrä) vuoden 1705 palon jälkeen ja vuonna 1748 tehdyillä kartoilla asemituna nykyisen kaavakartan päälle. Lähde: Oulun kaupunkiarkeologinen inventointi, Tiia Ikonen ja Teemu Mökkönen 2002 ja Oulun kaupunkiarkeologisen inventoinnin päivitys, Titta Kallio-Seppä 2007.



Kantakartta © Oulun kaupunki, Tekninen keskus, Kartastopalvelut 2002

OULU
C. L. Engelin kartta vuodelta 1824



Museovirasto/RHOT. Ikonen & T. Mökkönen 2002

Tutkimusalue (sininen ympyrä) vuoden 1824 kartalla aseoituna nykyisen kaavakartan päälle. Lähde: Oulun kaupunkiarkeologinen inventointi, Tiia Ikonen ja Teemu Mökkönen 2002.

3. Koordinaatisto ja kaivausmenetelmät

Koordinaattijärjestelmänä käytettiin ETRS GK-22 -koordinaatistoa, korkeusjärjestelmänä NN. Oulun kaupunki käyttää koordinaatistoa, joka perustuu ETRS GK-22 (NN) –järjestelmään, mutta siitä jätetään itäkoordinaatin kaksi ensimmäistä lukua pois, jolloin koordinaatti on lyhyempi. Koska pihalle merkityt neljä kiintopistettä mitattiin VRS-GPS -satelliittipaikantimella käytetään tässä raportissa kuitenkin varsinaista GK-22 –järjestelmää, kokopitkällä itäkoordinaatilla ja N2000-geoidilla. Pisteet merkittiin asfalttiin ja niitä käytettiin takymetrin aseointiin tutkimusten aikana. Kaikki muut mittaukset tehtiin takymetrillä. Mittauskohteita olivat kaivettujen alueiden rajat sekä yksiköihin ja rakenteisiin jaetut arkeologiset havainnot.

kp	p-koord	i-koord	z (m mpy) NN	selite
kp 1	7212574,902	26474831,240	7,396	merkki asfaltissa
kp 2	7212587,444	26474820,711	6,857	merkki asfaltissa
kp 3	7212597,416	26474844,166	6,747	merkki asfaltissa
kp 4	7212587,884	26474836,694	7,077	merkki asfaltissa

Kiintopisteet As. Oy Merisevän pihalla.

Kaivutyö tehtiin pääosin kaivinkoneella, jossa oli n. 1,2 m levyinen kauha. Ennen kaivamista asfalttiin merkittiin spray-maalilla kaivettavaksi valittu alue, jonka jälkeen rajat leikattiin timanttileikkurilla ja asfaltti poistettiin kaivinkoneella paloina. Itse maaperän kaivaminen tehtiin ohuissa kerroksissa vähitellen syventäen puhtaaseen pohjamaahan asti tai kunnes rakenteita tuli vastaan. Pidemmät ojat 1 ja 4 kaivettiin kahdessa osassa siten, että ojan itäpää kaivettiin, tutkittiin ja täytettiin ennen kuin länsipäätä avattiin. Kaikki koeojat kaivettiin puhtaaseen pohjamaahan saakka, ne täytettiin kaivetulla hiekalla ja tasattiin lopuksi vielä murskeella muun pihan tasalle, jottei pihalle jäisi vaarallisia kynnyksiä ja painumia.



AKDG 3908:2. Asfalttia kuoritaan koeojasta 1, kaakosta. Kuvaaja: Petro Pesonen.



AKDG 3908:3. Koeojan 1 jatkoa leikataan auki, koillisesta. Kuvaaja: Petro Pesonen.



AKDG 3908:4. Asfaltinpoistoa koeojan 1 jatkosta, koillisesta. Kuvaaja: Petro Pesonen.



AKDG 3908:43. Piha kavausten jälkeen, lännestä. Kuvaaja: Petro Pesonen.

Koejista paljastuneet rakenteet ja yksiköt mitattiin takymetrillä ja niistä kirjoitettiin muistiinpanot rakenne- ja yksikköomakkeille. Tiedot on viety jälkitöiden yhteydessä tietokantaan, josta on tulostettu liitteenä olevat rakenne- ja yksikkökuvaukset. Lisäksi piirrettiin käsin yksi rakenteita tarkemmin kuvaava tasokartta koeojan 3 kaakkois-/itäpäästä. Dokumentointia tehtiin mittaamisen ja piirtämisen lisäksi valokuvaamalla. Valokuvat on luettelointi Museoviraston kuvakokoelmiin WebMuskettiin numerolla AKDG 3908:1-53. Kaivauksella tuli jonkin verran historiallisen ajan asutukseen liittyviä löytöjä, joita otettiin esimerkinomaisesti talteen. Esineitä on valokuvattu raportin kuvitukseksi, mutta niitä ei ole otettu Kansallismuseon kokoelmiin.



AKDG 3908:25. Koeojan 3 dokumentoimista, Johanna Seppä ja Laija Simponen, lännestä. Kuvaaja: Petro Pesonen.



AKDG 3908:44. Koeojan 1 löytöjä: sandaali ja rautanauvoja. Kuvaaja: Petro Pesonen.

Koko Merisepän piha-alueen koko on maksimissaan noin 658 m². Jos alasta vähennetään asfaltoinnin jälkeen tehtyjen kaivantojen sekä talojen seinustat (perustamisleveys on yleensä leveämpi kuin maan pinnalla näkyvät perustukset), oli alueesta tutkittavissa ehkä n. 550 m². Koeojien pinta-ala kattoi tästä 101,3 m² eli 18,4%. Otosta voi siten pitää varsin kattavana.

4. Koekaivaushavainnot

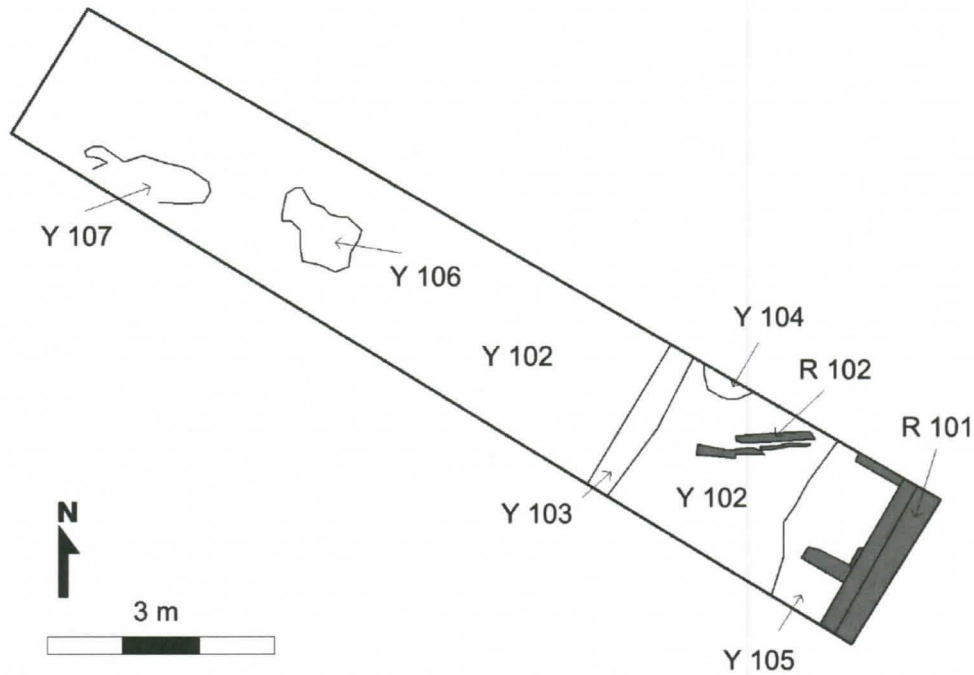
Alueella ei havaittu mitään säilyneitä, varmasti 1900-lukua vanhemmaksi ajoittuvia rakenteiden jäännöksiä tai varsinaista kulttuurikerrosta. Koeojista löytyi kuitenkin muutamia rakenteiden jäännöksiä, joista osa voi mahdollisesti ajoittua vanhemmaksikin kuin 1900-luvulle. Alueella esiintyi myös erilaisia maakerroksia, jotka dokumentoitiin yksiköinä. Vaikka osa näistä sisälsikin todennäköisesti 1900-lukua vanhempaa esineistöä (mm. liitupiipun katkelmia), oli niissä kaikissa kuitenkin myös resenttiä jätettä, joten kerrokset on kauttaaltaan tulkittava sekoittuneiksi. As. Oy Merisepän piha-alueella ei koekaivauksen perusteella ole säilynyt sellaisia rakenteita tai kulttuurikerroksia, jotka estäisivät suunnitellun kunnostussuunnitelman toteuttamisen.

4.1 Koeoja 1

Koeoja 1 avattiin pihan koillisosaan välittömästi Molok-roska-astioiden länsipuolelle talon seinän suuntaisesti. Ojan pituus oli 12,80 metriä ja leveys 2–2,2 metriä. Oja kaivettiin puhtaaseen pohjamaahan asti, syvimillään noin 70 cm syvyydelle. Ojassa havaittujen rakenteiden ja yksiköiden kuvaukset ja ajoitusarviot on koottu oheiseen taulukkoon ja tarkemmat tiedot ovat liitteenä olevissa rakenne- ja yksikköluetteloissa. Mielenkiintoisin on Rakenne 101 (lattialankut), joka mitä ilmeisimmin liittyy tontin itäreunalla ennen pommituksia olleisiin aittoihin ja piharakennuksiin.

Rakenteen / yksikön numero	Kuvaus	Ajoitusarvio ja löydöt
R 101	Lankkurakenne. Lankkujen leveys 22-24 cm, pituus enemmän kuin 200 cm (kaivetun ojan 1 leveys) ja paksuus 7-9 cm. Lankut ovat melko hyväkuntoisia ja niiden pinta on tasainen. Lankut on sahattu. Koko rakenteen leveys on noin 45 cm, ja paikoin siinä on 3 lankkua vierekkäin. Ojan keskellä näkyvällä sivulla mahdollinen ponttipala. Rakenteen syvyys 34-37 cm asfaltin (Y100) pinnasta. Liittyy yksikköön Y101.	<i>Historiallinen? Vuoden 1944 pommituksissa tuhoutuneisiin aittoihin ja piharakennuksiin liittyvä lattiarakenne?</i>
R 102	Kolmen hirren rakenne, joista yksi pirstoutunut poikki. Hirsien vieressä raudoitusraudan kappaleita, ei kuitenkaan aivan rakenteeseen liittyvänä. Hirret ovat pehmeitä ja maatuneempia kuin rakenteen R101 lankut. Hirren 1 pituus on 68 cm, leveys 7 cm ja paksuus 4 cm, ja siihen mahdollisesti kuuluvan hirren 2 leveys on 12 cm ja paksuus noin 5 cm. Hirren 3 pituus on 107 cm, leveys 10 cm ja paksuus 5 cm.	<i>Historiallinen? Liittyykö vuoden 1944 pommituksiin?</i>
Y 100	Asfalttikerros ja sen alinen harmaa sora, jotka peittävät koko tutkimusalueen. Soran halk. 2 cm.	<i>moderni</i>
Y 101	Sorainen hiekka, jossa myös tiilen ja laastin paloja, ikkunalasia, lyijynpala, rautanaula sekä rautaputkea ja raudoitusraudan kappaleita. Raudoitusraudan kappaleet ja sijainti asfaltin (Y100) alla viittaavat melko moderniin kerrokseen.	<i>Melko moderni. Ei löytöjä.</i>
Y 102	Puhdas hieno pohjahiekka. Koskematon.	<i>Ei löytöjä.</i>
Y 103	Tiivis puulastukerros ja sen alla betoninen viemäri(?)putki. Putki on vuorattu kaarnalla ja tuohella.	<i>Melko moderni. Ei löytöjä.</i>

Y 104	Pieni harmaata hiekkaa sisältävä kaivanto, jossa sekoitteena tiilimurska ja maatunutta puuta.	<i>Löytönä tiili.</i>
Y 105	Hieno keltainen hiekka, jossa vaalean ja harmaan hiekan raitoja. Liittyy lankkurakenteeseen R101.	<i>Samanaikainen kuin lankkurakenne? Ei löytöjä.</i>
Y 106	Harmaata nokista hiekkaa sisältävä kaivanto, jossa suuria, halkaisijaltaan 20-30 cm pyöreitä kiviä. Kaivannon ulkopuolella muutamia maatuneita lankkuja. Kaivannon pohjalla rautanauvoja ja niiden alla sinertävä savi.	<i>Moderni tai ainakin moderniin sekoittunut, sillä pullonkorkissa vielä värit säilyneet. Löytöinä repäistävä punavalkoinen pullonkorkki, ruostuneita rautanauvoja, posliinia, liitupiipun varren katkelmia</i>
Y 107	Maatuneen puun osia ja puusilppua sisältävä hiekkainen kerros, jossa alle 0,5 cm ohuita puulastuja pituudeltaan max. 10 cm. Yksikön pituus noin 160 cm.	<i>Moderniin maahan sekoittunut osin vanhojakin löytöjä. Löytöinä liitupiipun varren katkelmia, huokoinen luu, rautanauva, nahkasandaali.</i>



Rakenteiden ja yksiköiden sijainti koejassa 1.



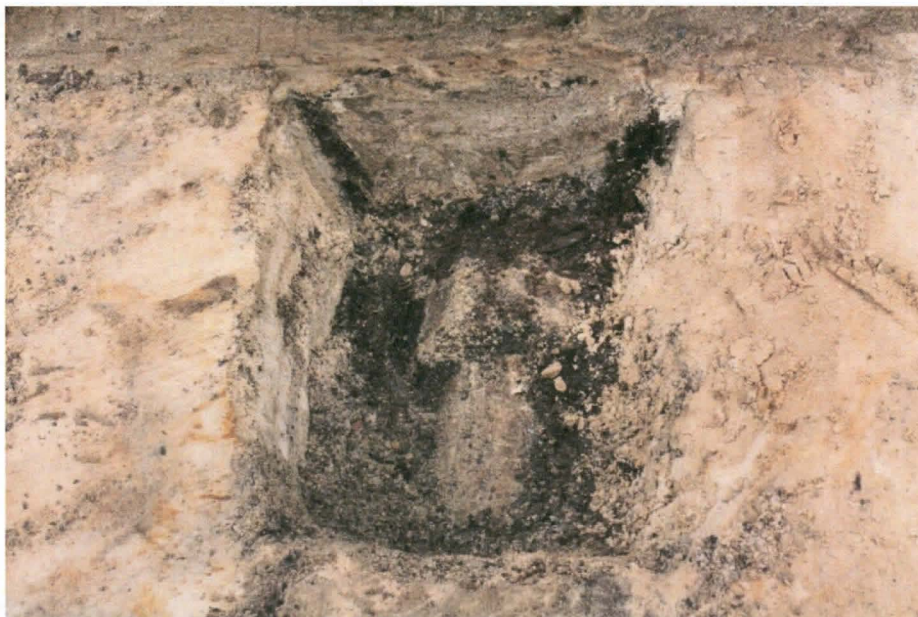
AKDG 3908:5. Koeoja 1, yleiskuva, idästä. Kuvaaja: Petro Pesonen.



AKDG 3908:7. Koeoja 1, Rakenne 101 lattia, luoteesta. Kuvaaja: Petro Pesonen.



AKDG 3908:9. Koeoja 1, Rakenne 102 puita, pohjoisesta. Kuvaaja: Petro Pesonen.



AKDG 3908:11. Koeoja 1, Yksikkö 103 viemäriputken oja, jonka pohjalla putki on, etelästä. Kuvaaja: Petro Pesonen.



AKDG 3908:12. Koeoja 1, Yksikkö 104 kuoppa osittain profiilissa, etelästä. Kuvaaja: Petro Pesonen.



AKDG 3908:13. Koeoja 1, Yksikkö 106 kaivanto, idästä. Kuvaaja: Petro Pesonen.



AKDG 3908:14. Koeoja 1, Yksikkö 107 matala kaivanto, jossa puusilppua, etelästä. Kuvaaja: Petro Pesonen.



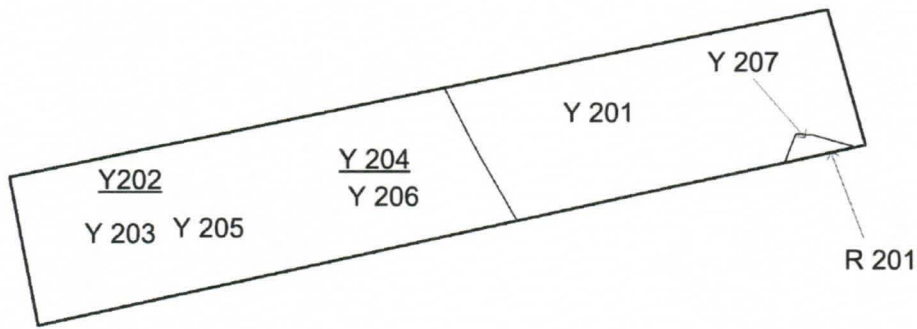
AKDG 3908:15. Koeoja 1, eteläprofiili. Pohjahiekan yläpuolella hiilenkirjoma ja tiilensekainen raitainen maa (yksikkö 107), pohjoisesta. Kuvaaja: Petro Pesonen.

4.2 Koeoja 2

Koeoja 2 tehtiin muista koeojista poiketen diagonaalisesti talon seinien suuntiin nähden pihan pohjoisosaan. Ojan länsipää oli autojen lämmitystolpille johtavan kaapelilinjauksen reunassa ja itäpää hieman koeojan 1 länsipään pohjoispuolella. Ojan pituus oli 11 metriä ja leveys 1,9–2,2 metriä. Oja kaivettiin puhtaaseen pohjamaahan asti, n. 40 cm syvyyteen. Ojassa havaittujen rakenteiden ja yksiköiden kuvaukset ja ajoitusarviot on koottu oheiseen taulukkoon ja tarkemmat tiedot ovat liitteenä olevissa rakenne- ja yksikköluetteloissa. Yksiköiden suhde toisiinsa jäi koeojassa epäselväksi, mutta yksiköt Y 202 ja Y 204 olivat yksiköiden Y 203, Y 205 ja Y 206 yläpuolella. Osa yksiköistä liittyy oheisen karttakuvan mukaisesti enemmän ojan länsipäähän,

osa taas keskiosaan ojaa. Itäpäässä oli kuopparakenne R 201, jonka täyttöä edustaa yksikkö Y 207. Ojan länsipään yksiköstä Y 203 löytynyt musta, profiloitu saviastian pala saattaa olla 1700-luvun keramiikkaa. Ojasta löytyi muutama piinoduli, jotka lienevät Ouluun tulleiden purjealusten painolastiipiitä.

Rakenteen / yksikön numero	Kuvaus	Ajoitusarvio ja löydöt
R 201	Kaivanto, jossa täytteenä Y207 tummanruskea läikikäs hiekka, jossa nokiläikkiä. Kaivannossa yksi iso luonnonkivi. Rakenteen alapuolella keltainen puhdas pohjahiekka.	<i>Melko moderni tai ainakin sekoittunut harjateräksestä päätellen.</i>
Y 201	Karkea punertava hiekka, jossa tiilimurskaa ja paljon pikkukiviä sekä modernia pullo- ja ikkunalasia.	<i>Melko moderni. Löytöinä ikkuna- ja pullolasia, painolastiipiitä, posliinia, liitupiipun varren katkelmia.</i>
Y 202	Keltaisen hiekan kerros koeojan 2 länsipäässä.	
Y 203	Tummanruskea hiekka, jossa hieman kiviä, nokea ja tiilen paloja. Läikikäs ja sekoittunut kerros, jonka alla ojan 2 länsipäässä havaittiin harmaata soraa, muualla läikät sekoittuvat ja katoavat keltaiseen hiekkaan. Moderneja tiiliä ja muovipullon korkki löytyivät yksikön pohjalta.	<i>Historiallinen? Löytöinä keramiikkaa (harmaa, profiloitu, osittain kuonaantunut pala), lasia, piinoduli, liitupiipun varren katkelma ja rautanauloja.</i>
Y 204	Vaaleanruskea ja kellertävä sora, mahdollisesti kaivantoon tai maan tasaukseen liittyvä.	
Y 205	Koeojan 2 länsipäässä pohjoisprofiilissa havaittu tummanruskea hiekka, soran alinen kerros. Yksikön Y205 alla keltainen hiekka (paksuus 20 cm), ruostehiekka (10 cm) ja sen alla sinertävä siltti. Yksikön Y205 pinta mitattu profiilista.	<i>Moderni. Löytönä palanut puinen katuharja.</i>
Y 206	Raidallinen tummanruskea hiekkakerros, jonka pohja mitattu. Kerroksen paksuus vaihtelee 10-20 cm välillä, osin sitä ei näy koeojan profiilissa lainkaan.	
Y 207	Rakenteen R201 täyttö. Tummanruskea ja läikikäs hiekka, jossa nokea ja hiiliä. Kaivanto sijaitsee koeojan 2 itäpäässä ojan eteläprofiilissa. Yksi suuri kivi, jonka koko noin 60 x 30 cm. Kiven yläpinta 22 cm asfaltin pinnasta.	<i>Yksiköstä löytyi harjaterästä, moderni.</i>



Rakenteiden ja yksiköiden summittainen sijainti koejassa 2.



AKDG 3908:17. Koeja 2, Yksikkö 202 tasauskerros (?) n. 25 cm asfaltin pinnasta, lännestä. Kuvaaja: Petro Pesonen.



AKDG 3908:18. Koeojan 2 pohjoisprofiilia, etelästä. Kuvaaja: Petro Pesonen.



AKDG 3908:20. Koeoja 2, Yksikkö 207 / Rakenne 201 profiilissa, tummanruskea läikikäs hiekka ja iso kivi, pohjoisesta. Kuvaaja: Petro Pesonen.



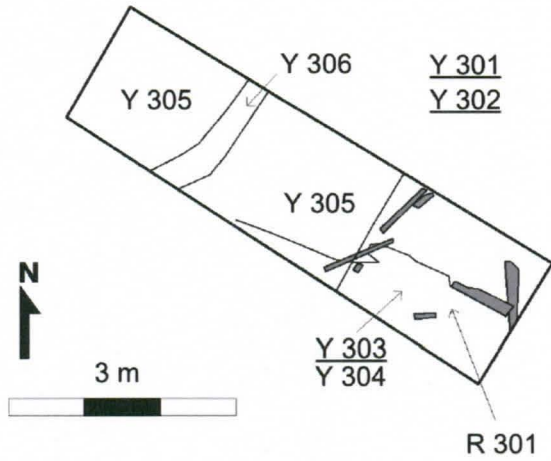
AKDG 3908:19. P. Pesonen ja J. Seppä tutkivat ojan 2 koillispäättyä, lounaasta. Kuvaaja: Laija Simponen.

4.2 Koeoja 3

Koeoja 3 oli lyhyt täydennysoja välittömästi koeojan 1 eteläpuolella, samansuuntaisena mutta lyhyempänä kuin koeoja 1. Koeoja 3 kaivettiin noin metrin päähän lämmitystolppien linjauksesta ja sen itäpäästä oli vain 1,3 metriä tonttia reunustavan makasiinimaisen rakennuksen seinään. Ojan pituus oli 6,4 metriä ja sen leveys oli 1,7–1,9 metriä. Oja kaivettiin puhtaaseen pohjamaahan asti, n. 50 cm syvyyteen. Ojassa havaittujen rakenteiden ja yksiköiden kuvaukset ja ajoitusarviot on koottu oheiseen taulukkoon ja tarkemmat tiedot ovat liitteenä olevissa rakenne- ja yksikköluetteloissa. Yksiköt olivat limittäin toistensa päällä eikä niiden stratigrafia ollut kovinkaan selkeä. Vaikka löytöjen joukossa olikin mahdollisesti 1700–1800 –lukujen löytöjä, oli samoissa yksiköissä kuitenkin myös sekoittumisesta kertovia moderneja löytöjä.

Rakenteen / yksikön numero	Kuvaus	Ajoitusarvio ja löydöt
R 301	Kuopparakenne, jonka reunoilla lankkuja ja keskellä savea (Y303). Pieniä vaalena hiekan linssejä ja ruskean maan laikkuja rakenteen sisällä sekä yksikön Y304 läikkiä. Rakenteen ulkopuolella profiilissa puhdas pohjahiekka (Y305). Rakenteessa myös muutamia tiiliä. Lankkujen paksuus noin 9 cm, ja ne ovat maatuneempia kuin koeojan 1 lankut (R101). Rakenne voi kuulua mahdollisesti vanhoihin paikalla sijainneisiin ulkorakennuksiin.	<i>Vuoden 1944 pommituksiin liittyvä?</i>
Y 301	Kellertävä sora, jossa halkaisijaltaan 3-7 cm pientä pyöreää kiveä. Tämän kerroksen alapinnalla esiintyy muutamia lautoja, joiden paksuus on noin 7 cm.	<i>Melko moderni, koska sijaitsee asfaltti- ja sorakerroksen alapuolella. Ei löytöjä.</i>
Y 302	Vaalean beige laikukas hiekka, jossa hieman hiiliä ja isoja kiviä. Yksikön yläpuolella lautoja.	<i>Melko moderni päätellen löydöistä: ikkunalasia, rautaa, rakennuslevyä, betonia, alumiininen pullonkorkki, posliinia.</i>
Y 303	Sinertävä savikerros koeojan 3 itäpäässä. Savikerroksen pohjalla yksi iso ja yksi pieni lankku, jotka mitattu (R301). Isomman lankun paksuus noin 6 cm (vrt R101 lankut paksuudeltaan noin 8 cm). Nämä lankut ovat huonommassa kunnossa ja maatuneempia kuin koeojan 1 lankut (R 101).	<i>Löytöinä lankkujen lisäksi ikkuna- ja pullolasia.</i>
Y 304	Kulttuurikerroksen oloinen tummanruskea hiekka. Tästä yksiköstä tuli löytöjä, mutta se on sekoittuneen oloinen.	<i>Löytöinä fajanssia, lasia, repäistävää pullonkorkki, Karhulan lasin lasipurkin kansi.</i>
Y 305	Vaalean beige puhdas ja tiivis pohjahiekka.	<i>Puhdas, koskematon pohjahiekka. Ei löytöjä.</i>
Y 306	Kaivanto, jossa karkeaa hiekkaa ja puusilppua (jota oli noin 3 cm paksuudelta). Luultiin ensin liittyvän koeojan 1 viemäriputkikaivantoon, mutta olikin siitä irrallinen oma yksikkönsä.	<i>Ei löytöjä.</i>

Rakenteiden ja yksiköiden sijainti koejassa 3.



AKDG 3908:21. Koejaa 3 kaivetaan, Johanna Seppä, lounaasta. Kuvaaja: Lajja Simponen.



AKDG 3908:22. Koeja 3 n. 30 cm syvyydellä, Yksiköt 302, 303 ja 304, lounaasta. Kuvaaja: Petro Pesonen.



AKDG 3908:23. Koeoa 3, puita Yksikössä 301, luoteesta. Kuvaaja: Petro Pesonen.



AKDG 3908:24. Koeojan 3 pohjoisprofiili ojan keskivaiheilla, jossa näkyy kuinka Yksikkö 303 (harmaa savi) leikkaa Yksikön 304 (tumma hiekka), etelästä. Kuvaaja: Petro Pesonen.



AKDG 3908:47. Koeoja 3, Rakenne 301 lankkuja sisältävä kuoppa n. 50 cm syvyydessä, pohjoisesta. Kuvaaja: Petro Pesonen.

4.4 Koeoja 4

Koeoja 4 kaivettiin eteläisen autopaikkarivistön kohdalle lähes AS. Oy Merisepän eteläpuolisen taloyhtiön piha-alueen rajaa myöten. Myös tämä koeoja tehtiin Merisepän talon suuntaisesti, kuten koeojat 1 ja 3. Ojan itäpää alkoi vain 1,5 metriä makasiinimaisen rakennuksen seinästä ja itäpää päättyi 5 metrin päähän Merisepän talon kulmasta. Tämän lähemmäksi taloa eli pidemmälle länteen kaivantoa ei käytännössä voinut ulottaa asukkaiden turvallisuuden vuoksi. Tämä ei olisi ollut tarpeenkaan, sillä myöskään tästä ojasta ei paljastunut mitään erityisiä muinaisjäännehavaintoja. Ojan pituus oli 24,5 metriä ja leveys oli 1,5–2 metriä. Oja kaivettiin puhtaaseen pohjamaahan asti, n. 50 cm syvyyteen ja muutaman rakenteen kohdalla syvemmällekin. Ojassa havaittujen rakenteiden ja yksiköiden kuvaukset ja ajoitusarviot on koottu oheiseen taulukkoon ja tarkemmat tiedot ovat liitteenä olevissa rakenne- ja yksikköluetteloissa.

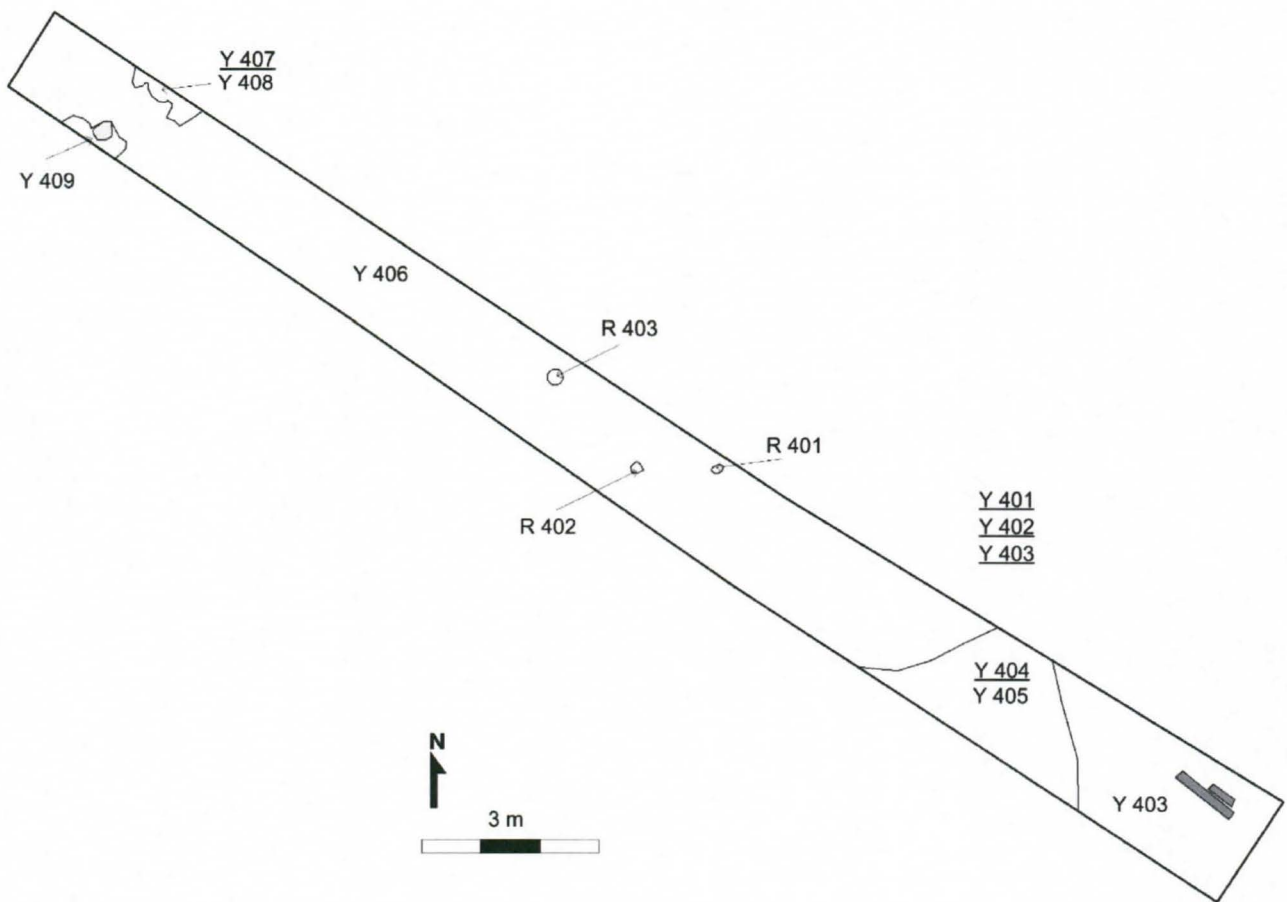
Yksikössä 408 oli vain vanhempaa 1700–1800 –lukuun liittyvää löytömateriaalia, mutta myös tiilimurskaa viitaten tämänkin kerroksen mahdolliseen osittaiseen sekoittumiseen. Mielenkiintoinen on myös yksikkö 405 ojan keskivaiheilla, jossa ei ollut lainkaan löytöjä, mutta yksikkö sisälsi pieniä puutikkuja (n. 0,5-1 x 10 cm) eikä siinä ollut viitteitä modernista sekoittumisesta. Kaikkienensa koeojassa 4 oli eniten merkkejä 1900-lukua vanhemmista kulttuurikerroksista, mutta niitäkään ei voi pitää täysin sekoittumattomina. Yksikkö 405 saattaa kuitenkin liittyä vanhaan kaupunkivaiheeseen ja onkin mahdollista, että tässä suunnassa, Merisepän eteläpuolella olevan talon piha-alueella voisi olla laajempiakin ehjiä kerrostumia jäljellä 1700–1800 -luvun kortteleista.

Rakenteen / yksikön numero	Kuvaus	Ajoitusarvio ja löydöt
R 401	Pieni kaivanto, joka on tehty puhtaaseen pohjahiekkaan (Y406). Sisällä täyttö Y402. Rakenteen leveys 16 cm. Mahdollisesti paalunsija, joka on täyttynyt maalla ja orgaanisella aineksella, paalusta ei kuitenkaan lainkaan havaintoja. Rakenteen pohja on tasainen. Katso myös R403.	1700-1900 -luku
R 402	Kaivanto, joka on täyttynyt maannoksella (Y402). Rakenteen leveys 18 cm. Mahdollisesti täyttynyt paalunsija? Orgaanista maannosta ei kuitenkaan havaittu, toisin kuin rakenteissa R401 ja R403. Epävarmempi paalunsija kuin edellä mainitut.	1700-1900-luku
R 403	Samanlainen rakenne kuin R401. Kaivanto, joka on täyttynyt maannoksella Y402, kuitenkin niin, ettei tiiliä havaittu täytehiekkan seassa. Tumma reunus orgaanista ainetta kuten rakenteessa R 401. Rakenteen pohja tasainen.	1700-1900-luku
Y 401	Kuten Y301, kellertävä sora, jossa halkaisijaltaan 3-7 cm pientä pyöreää kiveä, mutta koeojassa 4.	Löytöinä keramiikkaa ja pullolasia.
Y 402	Karkea hiekkamaannos, jossa runsaasti tiilimurskaa ja hiiliä. Keskellä yksikköä oli puuta sisältävä alue, jonka päältä havaittiin nahkakengän raja. Tiilimurskaa esiintyy enemmän yksikön yläreunassa. Jatkuu koeojan 4 itäpäässä aina harmaaseen puutikkuja sisältäneeseen kerrokseen	Vuoden 1944 pommituksien aikaan sekoittunut? Sisältää myös mahdollisesti 1700-luvulle ajoittuvia

	saakka (Y405). Havaittiin myös koeojan 4 länsipäässä eteläprofiiliin ulottuen (nimellä Y409).	<i>löytöjä. Löytöinä punasavikeramiikkaa, fajanssia, pullo- ja ikkunlasia, kaakelia, kengän kappaleita.</i>
Y 403	Vaaleankellertävä, osin ruskean maan laikuttama hiekka, jossa kaksi lankkua. Toinen lankuista oli noin 1 metrin pituinen, leveydeltään 17 cm ja paksuudeltaan 6 cm, pienempi noin 30 cm pituinen. Lankuissa ei ollut naulan jälkiä eikä ponttia.	<i>Moderni, koska sisälsi muovia. Muita löytöjä: keramiikkaa, pullolasia.</i>
Y 404	Vaaleanharmaa hiekka, jossa hieman tiilimurskaraitoja.	<i>1900-luvun alkupuoli? Ei löytöjä.</i>
Y 405	Hieno, tummanharmaa hiekka, joka sisältää puutikkuja. Puutikut ovat pituudeltaan noin 10 cm, ja halkaisijaltaan 0,5-1 cm. Yksikkö sijaitsee koeojan 4 keskellä vaaleanharmaan hiekkakerroksen (Y404) alla. Yksikön länsiraja on selvempi, itäraja koepistojen perusteella summittainen.	<i>1700-1900-luvuilta, ei uudempaa löytöaineistoa.</i>
Y 406	Hieno ja tiivis vaaleankeltainen pohjahiekka. Koeojan 4 keskellä yläpinta sijaitsee noin 30 cm asfaltin pinnasta alaspäin.	<i>Koskematon kerros. Ei löytöjä.</i>
Y 407	Hieno keltainen hiekka yksikön Y408 yläpuolella. Ei havaittu eteläprofiilissa.	<i>Ei löytöjä.</i>
Y 408	Hieno, tummanruskea hiekka, jossa tiilen paloja, tiilimurskaa, puusilppua ja -lastua. Ojan keskellä yksi luonnonkivi. Vanhempaa löytöaineistoa sisältävä kerros. Pohjoisprofiilissa kerroksen pohjalla yksi 5 cm pitkä maatuneen puun pala.	<i>1700-1800-luku? Löytöinä punasavikeramiikkaa, ikkuna- ja pullolasia, liitupiipun varren katkelmia, kaakelia, rautakuonaa, luuta.</i>
Y 409	Tummanruskea hiekka, jossa yksi iso halkaisijaltaan 25 cm luonnonkivi. Sijaitsee aivan koeojan 4 länsipäässä eteläprofiiliin jatkuen. On samaa yksikköä kuin Y402.	<i>Löytöinä lasia, liitupiipun varren katkelma.</i>



AKDG 3908:27. Koeojaa 4 kaivetaan, Johanna Seppä ja Laija Simponen, idästä. Kuvaaja: Petro Pesonen.



Rakenteiden ja yksiköiden sijainti koejassa 4.



AKDG 3908:28. Koejaa 4 kaivetaan, luoteesta. Kuvaaja: Petro Pesonen.



AKDG 3908:29. Koeoja 4 tasossa 2, idästä. Kuvaaja: Petro Pesonen.



AKDG 3908:36. Koeoja 4, Yksiköt 402 (tiilimurska) ja 403 (vaalea likainen hiekka) tasossa 1, idästä. Kuvaaja: Petro Pesonen.



AKDG 3908:30. Koeoja 4, Rakenne 401 pieni kuoppa, etelästä. Kuvaaja: Petro. Pesonen



AKDG 3908:31. Koeoja 4, Rakenne 401 poikkileikkaus, etelästä. Kuvaaja: Petro Pesonen.



AKDG 3908:32. Koeoja 4, Rakenne 402 pieni kuoppa, etelästä. Kuvaaja: Petro Pesonen.



AKDG 3908:33. Koeoja 4, Rakenne 402 poikkileikkaus, etelästä. Kuvaaja: Petro Pesonen.



AKDG 3908:34. Koeoja 4, Rakenne 403 pieni kuoppa, etelästä. Kuvaaja: Petro Pesonen.



AKDG 3908:35. Koeoja 4, Rakenne 403 poikkileikkaus, etelästä. Kuvaaja: Petro Pesonen.



AKDG 3908:37. Koeoja 4, Yksikkö 405 puutikkujen sekainen tumman hiekan kerros, luoteesta. Kuvaaja: Petro Pesonen.



AKDG 3908:38. Koeoja 4, Yksikkö 405 puutikkujen sekainen tumman hiekan kerros, lähikuva. Kuvaaja: Petro Pesonen.



AKDG 3908:41. Koeoja 4, Yksikön 408 poikkileikkaus ojan pohjoisseinämässä, etelästä. Kuvaaja: Petro Pesonen.



AKDG 3908:42. Koeoja 4, Yksikön 409 poikkileikkaus ojan eteläseinämässä, pohjoisesta. Kuvaaja: Petro Pesonen.

4.5 Löydöt

Koekaivauksen esinelöytöjä ei ole luetteloitu Kansallismuseon kokoelmiin, koska löytöyksiköt eivät olleet kontekstiltaan yksiselitteisesti vanhaan kaupunkirakentamiseen liittyviä, vaan joko osittain tai täysin sekoituneita. Esineitä kerättiin kuitenkin kaivaukselta talteen esimerkinomaisesti ja jälkitöiden yhteydessä niitä on myös valokuvattu. Löytöryhmistä mielenkiintoisimpia ovat liitupiipun palat, jotka voivat ajoittua 1600-luvulle tai sitä nuoremmiksi, aina 1900-luvun alkuun saakka. Löydöissä on kolme piimukulaa, jotka ovat saapuneet Ouluun todennäköisesti laivojen painolastina. Muut löydöt ovat lasia, tiiltä, punasavikeramiikkaa, fajanssia ja posliinia.



AKDG 3908:48. Piikivimukuloita koejasta 2. Kuvaaja: Petro Pesonen.



AKDG 3908:49. Liitupiipun varren katkelmia yksiköistä 201, 203, 106 ja 107. Kuvaaja: Petro Pesonen.



AKDG 3908:50. Palanut punasavikeramiikan pala yksiköstä 203. Kuvaaja: Petro Pesonen.



AKDG 3908:51. Liitupiipun varren katkelmia yksiköstä 408. Kuvaaja: Petro Pesonen.



AKDG 3908:52. Laastia, lasia, punasavikeramiikka ja luu yksiköstä 408. Kuvaaja: Petro Pesonen.



AKDG 3908:53. Lasia ja liitupiipun varren katkelma yksiköstä 409. Kuvaaja: Petro Pesonen.

5. Yhteenveto

Asunto-osakeyhtiö Oulun Merisepän tilaamassa arkeologisessa koekaivauksessa tutkittiin Oulun keskusta-alueella, Vanhantullin kaupunginosassa sijaitsevan taloyhtiön piha-alue kunnostussuunnitelman vuoksi. Kunnostustöissä piha tullaan muokkaamaan yli metrin syvyydelle. As. Oy Meriseppä on alueella, joka on ollut korttelialueena viimeistään vuoden 1705 palon jälkeen, luultavasti jo 1600-luvun lopulla. Aiemmin kaava on ollut tällä alueella erisuuntainen ja piha-alueen poikki on kulkenut tie. Suuri osa korttelista tuhoutui vuoden 1944 Oulun pommituksissa ja mm. As. Oy Meriseppä sekä sen eteläpuolella oleva kerrostalo on rakennettu sodan jälkeen.

Koekaivaukset toteutettiin kaivamalla piha-alueelle neljä koeojaa, laajuudeltaan yhteensä 101,3 m². Tällä kaletettiin 18,4% koko tutkittavana olleesta pihan alasta. Koeojista löydettiin pommituksissa tuhoutuneiden piharakennusten jälkiä, mm. pieni osa lattiaa ja yksittäisiä lankkuja. Kerrokset olivat kuitenkin lähes kauttaaltaan sekoittuneita, sillä samoissa löytöyksiköissä oli sekä 1700–1800 -luvun että modernia esineistöä. Puutikkuja ja likamaata sisältänyt yksikkö 405 koeojassa 4 saattaa olla pelkästään vanhempaan korttelin asutusvaiheeseen liittyvä, sillä sen alueelta ei löytynyt lainkaan modernia esineistöä. Toisaalta yksikössä ei ollut vanhempaakaan esineistöä. Saman ojan yksikkö 408 sisälsi pelkästään vanhempaa, 1700–1800 -luvun esineistöä, mutta yksikkö vaikutti olevan vain pieni läikkä muuten varsin sekoittuneessa ympäröivässä maassa.

As. Oy Merisepän pihalla tehdyn koekaivauksen perusteella vanhoista kortteleista ei ole säilynyt rakennjännöksiä ja kulttuurikerrokset ovat sekoittuneet pihan myöhemmissä rakennustöissä. Em. koeojan 4 yksiköt kuitenkin viittaavat myös siihen mahdollisuuteen, että vanhoja kulttuurikerroksia voisi olla paremmin säilyneenä Merisepän eteläpuolella olevan talon piha-alueella.

Lähteet

Museoviraston arkeologinen keskusarkisto:

Raportit luettavissa myös Kulttuuriympäristön rekisteriportaalissa: <http://kulttuuriymparisto.nba.fi> (kulttuuriympäristön tutkimusraportit, Oulu).

Ikonen Tiia & Mökkönen Teemu 2002. Oulun kaupunkiarkeologinen inventointi. Museovirasto, rakennushistorian osasto. URL: <http://www.nba.fi/fi/File/76/oulu-raportti.pdf>.

Kallio-Seppä Titta 2007. Oulun kaupunkiarkeologisen inventoinnin päivitys. Museovirasto, rakennushistorian osasto. URL: <http://www.nba.fi/fi/File/570/oulu-inventointi-paivitys-koko.pdf>.

Kirjallisuutta:

Hautala Kustaa 1975. Oulun kaupungin historia III. Oulu

Niskala Kaarina & Okkonen Ilpo 2002. Oulun graadi. 350 vuotta asemakaavoitusta. Oulu.

Silvander Carl-Eric 2009. Svenska Privatskolan i Uleåborg 150 år. Bilder från den tid som flytt. Svenska Kulturens Vänner i Uleåborg. Uleåborg.

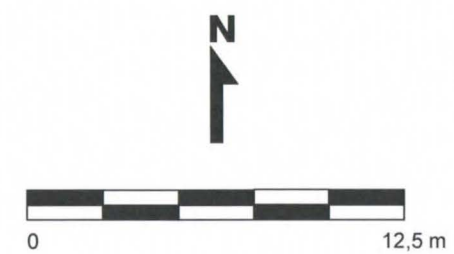
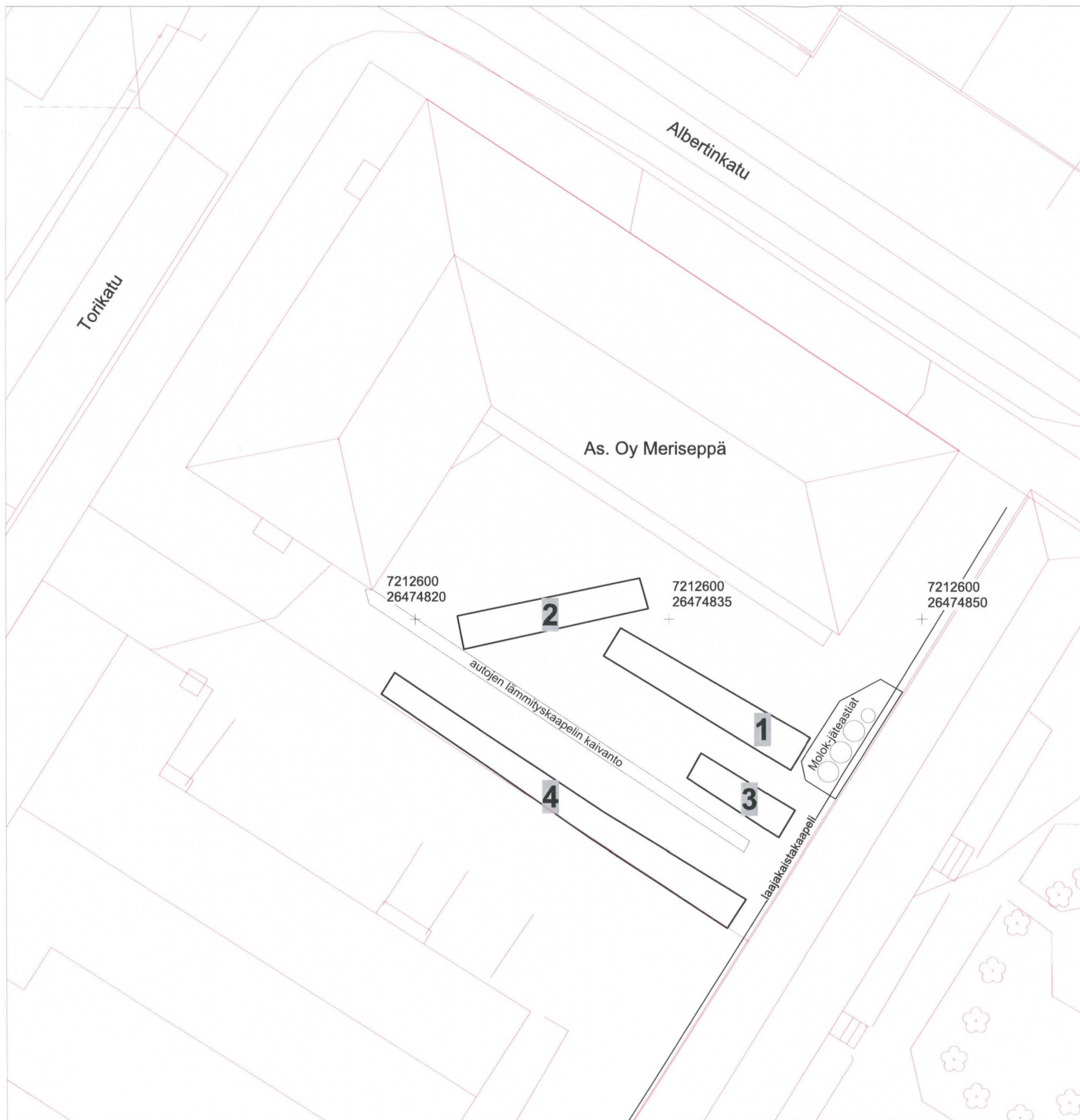
Virkkunen A.H. 1973. Oulun kaupungin historia I. Oulu.

Digitaalikuvaluettelo

Kuvat on luetteloitu Museoviraston kokoelmiin, WebMuskettiin.

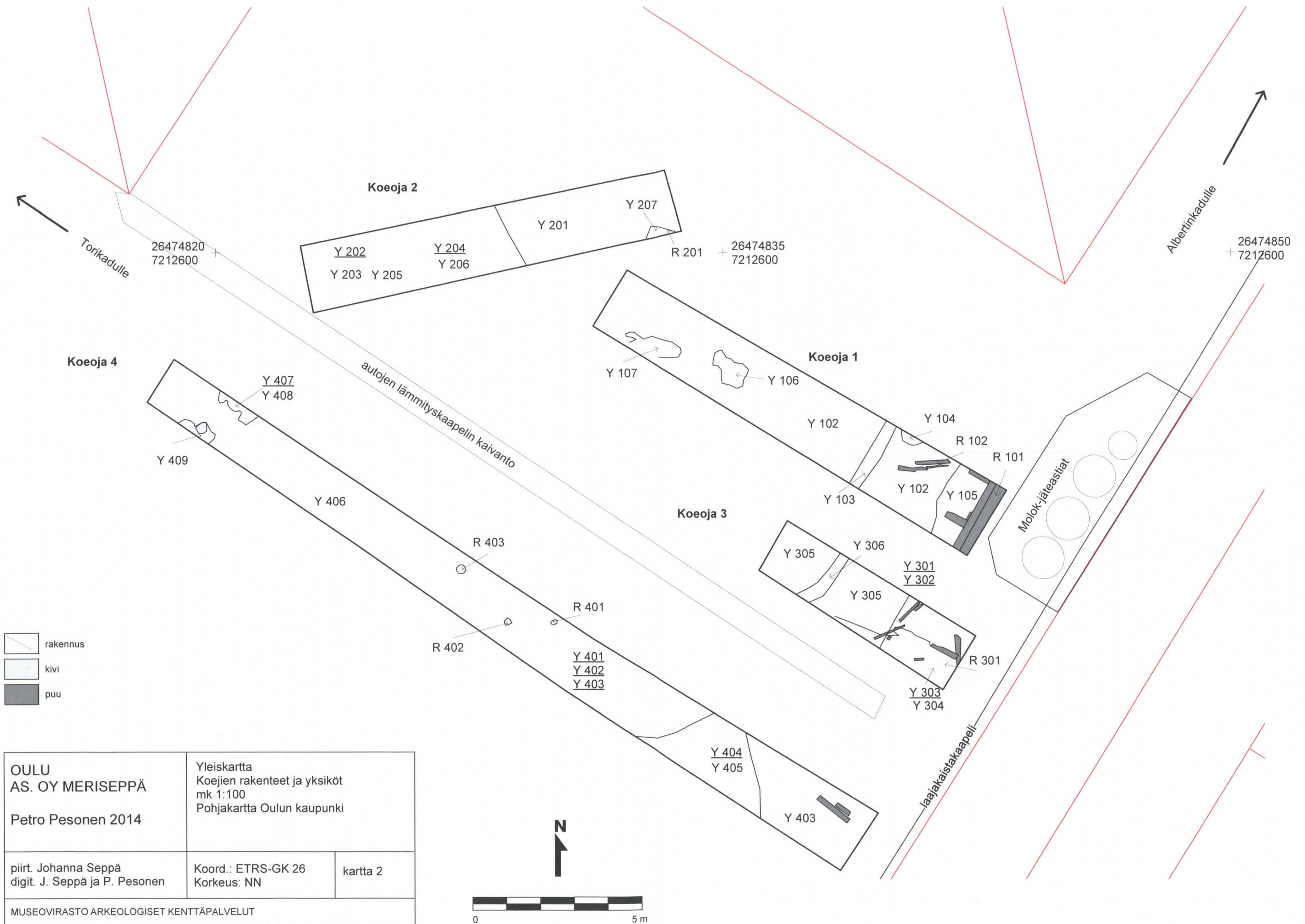
AKDG 3908	Aihe	
1	Panoraamakuva, yleiskuva tutkittavasta piha-alueesta, etelästä.	P. Pesonen
2	Asfalttia kuoritaan koejasta 1, kaakosta.	P. Pesonen
3	Koeojan 1 jatkoa leikataan auki, koillisesta.	P. Pesonen
4	Asfaltinpoistoa koeojan 1 jatkosta, koillisesta.	P. Pesonen
5	Koeoja 1, yleiskuva, idästä.	P. Pesonen
6	Koeoja 1, Rakenne 101 lattia, pohjoisesta.	P. Pesonen
7	Koeoja 1, Rakenne 101 lattia, luoteesta.	P. Pesonen
8	Koeoja 1, Rakenne 101 lattia yksityiskohta pontista, lännestä.	P. Pesonen
9	Koeoja 1, Rakenne 102 puita, pohjoisesta.	P. Pesonen
10	Koeoja 1, Yksikkö 103 viemäriputken oja, etelästä.	P. Pesonen
11	Koeoja 1, Yksikkö 103 viemäriputken oja, jonka pohjalla putki on, etelästä.	P. Pesonen
12	Koeoja 1, Yksikkö 104 kuoppa osittain profiilissa, etelästä.	P. Pesonen
13	Koeoja 1, Yksikkö 106 kaivanto, idästä.	P. Pesonen
14	Koeoja 1, Yksikkö 107 matala kaivanto, jossa puusilppua, etelästä.	P. Pesonen
15	Koeoja 1, eteläprofiili. Pohjahiekkan yläpuolella hiilenkirjoma ja tiilensekainen raitainen maa (yksikkö 107), pohjoisesta.	P. Pesonen
16	Koeojaa 2 kaivetaan, luoteesta.	L. Simponen
17	Koeoja 2, Yksikkö 202 tasauskerros (?) n. 25 cm asfaltin pinnasta, lännestä.	P. Pesonen
18	Koeojan 2 pohjoisprofiilia, etelästä.	P. Pesonen
19	P. Pesonen ja J. Seppä tutkivat ojan 2 koillispäättyä, lounaasta.	L. Simponen
20	Koeoja 2, Yksikkö 207 / Rakenne 201 profiilissa, tummanruskea läikikäs hiekka ja iso kivi, pohjoisesta.	P. Pesonen
21	Koeojaa 3 kaivetaan, Johanna Seppä, lounaasta.	L. Simponen
22	Koeoja 3 n. 30 cm syvyydellä, Yksiköt 302, 303 ja 304, lounaasta.	P. Pesonen
23	Koeoja 3, puita Yksikössä 301, luoteesta.	P. Pesonen
24	Koeojan 3 pohjoisprofiili ojan keskivaiheilla, jossa näkyy kuinka Yksikkö 303 (harmaa savi) leikkaa Yksikön 304 (tumma hiekka), etelästä.	P. Pesonen
25	Koeojan 3 dokumentoimista, Johanna Seppä ja Laija Simponen, lännestä.	P. Pesonen
26	Koeojan 4 asfalttia leikataan auki, idästä.	P. Pesonen
27	Koeojaa 4 kaivetaan, Johanna Seppä ja Laija Simponen, idästä.	P. Pesonen
28	Koeojaa 4 kaivetaan, luoteesta.	P. Pesonen
29	Koeoja 4 tasossa 2, idästä.	P. Pesonen
30	Koeoja 4, Rakenne 401 pieni kuoppa, etelästä.	P. Pesonen

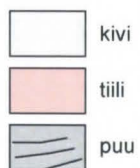
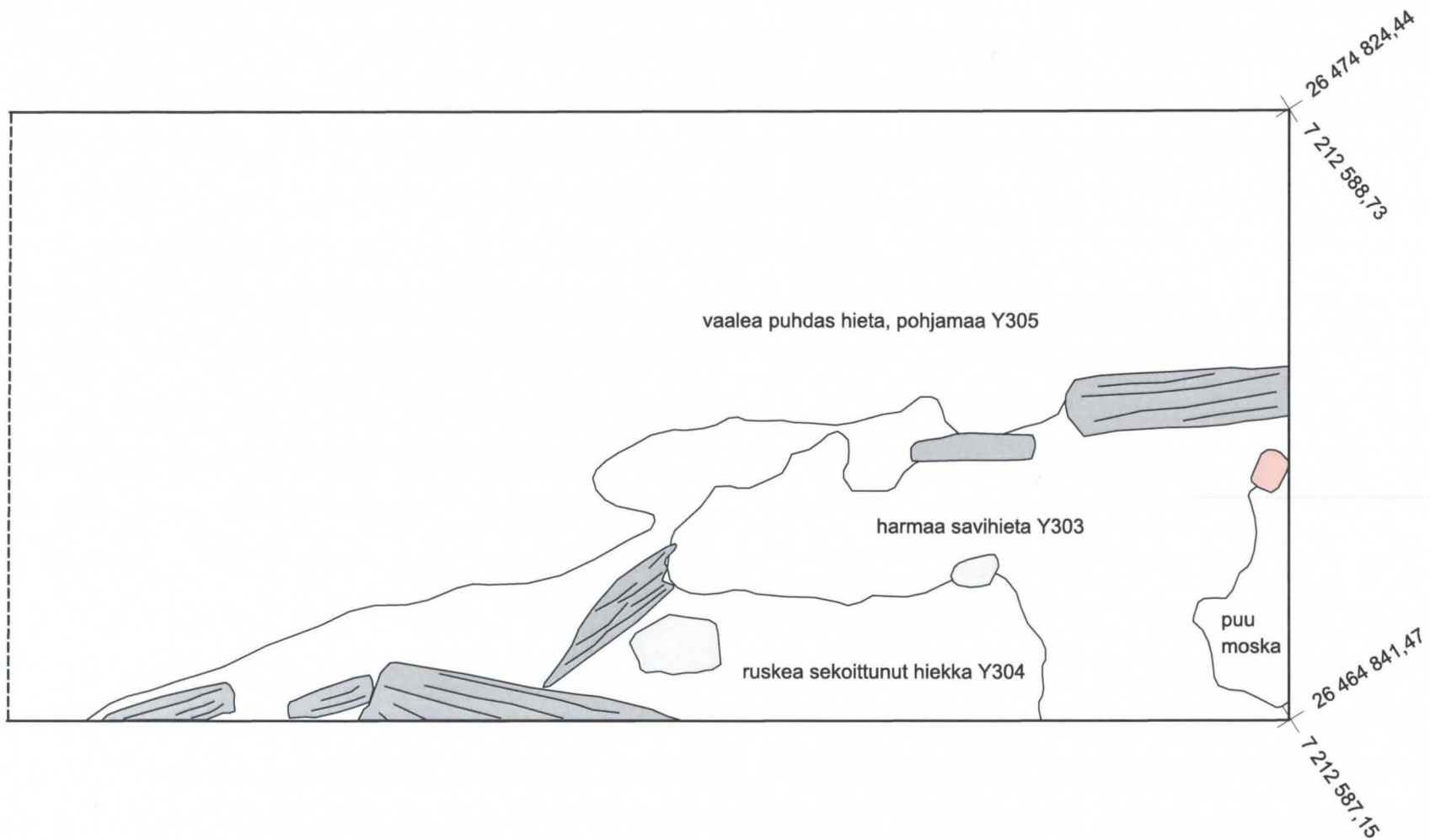
31	Koeoja 4, Rakenne 401 poikkileikkaus, etelästä.	P. Pesonen
32	Koeoja 4, Rakenne 402 pieni kuoppa, etelästä.	P. Pesonen
33	Koeoja 4, Rakenne 402 poikkileikkaus, etelästä.	P. Pesonen
34	Koeoja 4, Rakenne 403 pieni kuoppa, etelästä.	P. Pesonen
35	Koeoja 4, Rakenne 403 poikkileikkaus, etelästä.	P. Pesonen
36	Koeoja 4, Yksiköt 402 (tiilimurska) ja 403 (vaalea likainen hiekka) tassossa 1, idästä.	P. Pesonen
37	Koeoja 4, Yksikkö 405 puutikkujen sekainen tumman hiekan kerros, luoteesta.	P. Pesonen
38	Koeoja 4, Yksikkö 405 puutikkujen sekainen tumman hiekan kerros, lähi-kuva.	P. Pesonen
39	Koeoja 4, lähikuvassa Yksikön 405 profiilia, lännestä.	L. Simpsonen
40	Koeoja 4, Yksikkö 408 tutkittavana, kaakosta.	P. Pesonen
41	Koeoja 4, Yksikön 408 poikkileikkaus ojan pohjoiseinämässä, etelästä.	P. Pesonen
42	Koeoja 4, Yksikön 409 poikkileikkaus ojan eteläseinämässä, pohjoisesta.	P. Pesonen
43	Piha kaivausten jälkeen, lännestä.	P. Pesonen
44	Koeojan 1 löytöjä: sandaali ja rautanauloja.	P. Pesonen
45	Ukkosmyrskyä Merisepän pihalla, pohjoisesta.	P. Pesonen
46	Pohjois-Pohjanmaan museossa oleva pienoismalli joka kuvaa vuoden 1938 kaupunkia, As. Oy Meriseppä kuvan keskellä.	P. Pesonen
47	Koeoja 3, Rakenne 301 lankkuja sisältävä kuoppa n. 50 cm syvyydessä, pohjoisesta.	P. Pesonen
48	Piikivimukuloita koeojasta 2.	P. Pesonen
49	Liitupiipun varren katkelmia yksiköistä 201, 203, 106 ja 107.	P. Pesonen
50	Palanut punasavikeramiikan pala yksiköstä 203.	P. Pesonen
51	Liitupiipun varren katkelmia yksiköstä 408.	P. Pesonen
52	Laastia, lasia, punasavikeramiikkaa ja luu yksiköstä 408.	P. Pesonen
53	Lasia ja liitupiipun varren katkelma yksiköstä 409.	P. Pesonen



- pohjakartan kuviot (rakennukset, tiet, rajat jne)
- mitatut kuviot (koeojat, lämmityskaapelin kaivanto, jäteastiat)
- 1** koeojan numero

OULU AS. OY MERISEPPÄ Petro Pesonen 2014		Yleiskartta Koeojien sijainti mk 1:250 Pohjakartta Oulun kaupunki	
piirt. Johanna Seppä digit. J. Seppä ja P. Pesonen		Koord.: ETRS-GK 26 Korkeus: NN	kartta 1
MUSEOVIRASTO ARKEOLOGISET KENTTÄPALVELUT			





OULU MERISEPPÄ Petro Pesonen 2014		Tasokartta Koeoja 3, kaakkoispää 50 cm syvyys asfaltin pinnasta mk 1:20	
piirt. Johanna Seppä 2014 digit. Johanna Seppä 2014		Koord.: ETRS-GK 26 Korkeus: NN	kartta 3
MUSEOVIRASTO ARKEOLOGISET KENTTÄPALVELUT			

Rakennelomake



Rakennenro: 101

Kohde: Oulu Meriseppä

Vuosi: 2014

Alue: Koeoja 1 itäpää

Rakennusmateriaali: Puu

Koordinaatit (x/y/z):

Koko: Koeojan 1 leveydeltä

Suunta:

Kaivaustapa: Lasta, lapio, kaivinkone

Rakennusmateriaalin ominaisuus: lauta/lankku

Rakennusmateriaalin koko:

Rakennustekniikka: sahattu

Tulkinta: lattia?

Kuvaus: Lankkurakenne. Lankkujen leveys 22-24 cm, pituus enemmän kuin 200 cm (kaivetun ojan 1 leveys) ja paksuus 7-9 cm. Lankut ovat melko hyväkuntoisia ja niiden pinta on tasainen. Lankut on sahattu. Koko rakenteen leveys on noin 45 cm, ja paikoin siinä on 3 lankkua vierekkäin. Ojan keskellä näkyvällä sivulla mahdollinen ponttipala. Rakenteen syvyys 34-37 cm asfaltin (Y100) pinnasta. Liittyy yksikköön Y101.

Ajoitusarvio: Historiallinen? Vuoden 1944 pommituksissa tuhoutuneisiin aittoihin ja piharakennuksiin liittyvä lattiarakenne?

Stratigrafia:

Yllä:

Alla:

Saman aikainen kuin:

Liittyy yksikköön: Y101

Liittyy rakenteeseen:

Löydöt:

Kartat:

Näytteet:

Rakennenro: 102

Kohde: Oulu Meriseppä

Vuosi:

Alue: Koeoja 1 itäpää

Rakennusmateriaali: Puu

Koordinaatit (x/y/z):

Koko: 160 cm pituudelta näkyvissä

Suunta:

Kaivaustapa: Lasta, lapio, kaivinkone

Rakennusmateriaalin ominaisuus: hirsi

Rakennusmateriaalin koko:

Rakennustekniikka: veistetty?

Tulkinta: irtonaisia hirsiiä

Kuvaus: Kolmen hirren rakenne, joista yksi pirstoutunut poikki. Hirsien vieressä rauditusraudan kappaleita, ei kuitenkaan aivan rakenteeseen liittyvänä. Hirret ovat pehmeitä ja maatuneempia kuin rakenteen R101 lankut. Hirren 1 pituus on 68 cm, leveys 7 cm ja paksuus 4 cm, ja siihen mahdollisesti kuuluvan hirren 2 leveys on 12 cm ja paksuus noin 5 cm. Hirren 3 pituus on 107 cm, leveys 10 cm ja paksuus 5 cm.

Ajoitusarvio: Historiallinen? Liittyykö vuoden 1944 pommituksiin?

Stratigrafia:

Yllä:

Alla:

Saman aikainen kuin:

Liittyy yksikköön:

Liittyy rakenteeseen:

Löydöt:

Kartat:

Näytteet:

Rakennusnumero: 201**Kohde:** Oulu Meriseppä**Vuosi:** 2014**Alue:** Koeoja 2 itäpää**Rakennusmateriaali:** Kivi**Koordinaatit (x/y/z):****Koko:****Suunta:****Kaivaustapa:** Kaivinkone**Rakennusmateriaalin ominaisuus:****Rakennusmateriaalin koko:****Rakennustekniikka:****Tulkinta:** Kaivanto, jossa kivi.

Kuvaus: Kaivanto, jossa täytteenä Y207 tummanruskea läikikäs hiekka, jossa nokiläikkiä. Kaivannossa yksi iso luonnonkivi. Rakenteen alapuolella keltainen puhdas pohjahiekka.

Ajoitusarvio: Melko moderni tai ainakin sekoittunut harjateräksestä päätellen.

Stratigrafia:**Yllä:****Alla:****Saman aikainen kuin:****Liittyy yksikköön:****Liittyy rakenteeseen:****Löydöt:****Kartat:****Näytteet:****Rakennusnumero: 301****Kohde:** Oulu Meriseppä**Vuosi:** 2014**Alue:** Koeoja 3**Rakennusmateriaali:** Puu**Koordinaatit (x/y/z):****Koko:****Suunta:****Kaivaustapa:** Lasta, lapio, kaivinkone**Rakennusmateriaalin ominaisuus:** lauta/lankku**Rakennusmateriaalin koko:** Pituus noin 3,5 m.**Rakennustekniikka:****Tulkinta:** Kuoppa, jossa lankkuja

Kuvaus: Kuopparakenne, jonka reunoilla lankkuja ja keskellä savea (Y303). Pieniä vaalena hiekan linssejä ja ruskean maan laikkuja rakenteen sisällä sekä yksikön Y304 läikkiä. Rakenteen ulkopuolella profiilissa puhdas pohjahiekka (Y305). Rakenteessa myös muutamia tiiliä. Lankkujen paksuus noin 9 cm, ja ne ovat maatuneempia kuin koeojan 1 lankut (R101). Rakenne voi kuulua mahdollisesti vanhoihin paikalla sijainneisiin ulkorakennuksiin.

Ajoitusarvio: Vuoden 1944 pommituksiin liittyvä?

Stratigrafia:**Yllä:****Alla:****Saman aikainen kuin:****Liittyy yksikköön:** Y303, Y304**Liittyy rakenteeseen:****Löydöt:****Kartat:** Piirretty tasokartta.**Näytteet:**

Rakennenro: 401**Kohde:** Oulu Meriseppä**Vuosi:** 2014**Alue:** Koeoj 4 länsipää**Rakennusmateriaali:****Koordinaatit (x/y/z):****Koko:****Suunta:****Kaivaustapa:** Lasta, lapio, kaivinkone**Rakennusmateriaalin ominaisuus:** tiili, Y402**Rakennusmateriaalin koko:****Rakennustekniikka:**kaivettu**Tulkinta:** kuoppa

Kuvaus: Pieni kaivanto, joka on tehty puhtaaseen pohjahiekkaan (Y406). Sisällä täyttö Y402. Rakenteen leveys 16 cm. Mahdollisesti paalunsija, joka on täyttynyt maalla ja orgaanisella aineksella, paalusta ei kuitenkaan lainkaan havaintoja. Rakenteen pohja on tasainen. Katso myös R403.

Ajoitusarvio: 1700-1900 -luku**Stratigrafia:****Yllä:****Alla:** Y406**Saman aikainen kuin:****Liittyy yksikköön:****Liittyy rakenteeseen:** R403?**Löydöt:****Kartat:****Näytteet:****Rakennenro: 402****Kohde:** Oulu Meriseppä**Vuosi:** 2014**Alue:** Koeoja 4 länsipää**Rakennusmateriaali:****Koordinaatit (x/y/z):****Koko:****Suunta:****Kaivaustapa:** Lasta, lapio, kaivinkone**Rakennusmateriaalin ominaisuus:****Rakennusmateriaalin koko:****Rakennustekniikka:**kaivanto**Tulkinta:** pystypaalu?

Kuvaus: Kaivanto, joka on täyttynyt maannoksella (Y402). Rakenteen leveys 18 cm. Mahdollisesti täyttynyt paalunsija? Orgaanista maannosta ei kuitenkaan havaittu, toisin kuin rakenteissa R401 ja R403. Epävarmempi paalunsija kuin edellä mainitut.

Ajoitusarvio: 1700-1900-luku**Stratigrafia:****Yllä:****Alla:** Y406**Saman aikainen kuin:****Liittyy yksikköön:****Liittyy rakenteeseen:****Löydöt:****Kartat:****Näytteet:**

Rakennusnumero: 403

Kohde: Oulu Meriseppä

Vuosi: 2014

Alue: Koeoja 4 länsipää

Rakennusmateriaali:

Koordinaatit (x/y/z):

Koko:

Suunta:

Kaivaustapa: Lasta, lapio, kaivinkone

Rakennusmateriaalin ominaisuus: kaivanto

Rakennusmateriaalin koko: Halkaisija 24 cm

Rakennustekniikka:

Tulkinta: Pystypaalu?

Kuvaus: Samanlainen rakenne kuin R401. Kaivanto, joka on täytetty maannoksella Y402, kuitenkin niin, ettei tiiliä havaittu täytehiekkan seassa. Tumma reunus orgaanista ainetta kuten rakenteessa R 401. Rakenteen pohja tasainen.

Ajoitusarvio: 1700-1900-luku

Stratigrafia:

Yllä:

Alla:

Samanaikainen kuin:

Liittyy yksikköön:

Liittyy rakenteeseen: R401?

Löydöt:

Kartat:

Näytteet:

Yksikkölomake



Yksikkönumero: 100

Alue: Koeojat 1-4 **Koordinaatit (X/Y/Z):**

Yksikön tyyppi: Kerros

Laajuus: Koeojissa 1-4

Paksuus: max. 15 cm.

Kaivaustapa: Kaivinkone

Kerroskoostumus:

Päämaalaji Sora

Päasekoite: Hieno hiekka <0,2 mm

Muut sekoitteet:

Kerroksen ominaisuus Tiivis

Homogeenisuus/aineosien jakautumine Epätasainen

Kerroksen väri: Musta ja harmaa

Yksikön raja:

Häiriöt

Kaivannon muoto tasossa:

Kaivannon muoto profiilissa:

Kerrostyyppi: rakentamiskerros

Kuvaus: Asfalttikerros ja sen alinen harmaa sora, jotka peittävät koko tutkimusalueen. Soran halk. 2 cm.

Ajoitusarvio: moderni

Stratigrafia:

Yllä:

Alla: Y101, Y201, Y3 **Saman aikainen kuin:**

Liittyy rakenteeseen:

Liittyy kaivantoon:

Kaivanto täyttynyt:

Kaivanto leikkaa:

Löydöt: Ei löytöjä.

Kartat:

Näytteet:

Yksikkönumero: 101

Alue: koeoja 1 **Koordinaatit (X/Y/Z):**

Yksikön tyyppi: Kerros

Laajuus: Koeojassa 1

Paksuus:

Kaivaustapa: Lasta, lapio, kaivinkone

Kerroskoostumus:

Päämaalaji Keskikarkea hiekka <0,6
mm

Pääsekoite: Sora

Muut sekoitteet: Tiili/tiilen pala, laasti

Kerroksen ominaisuus

Homogeenisuus/ainesosien jakautumine Epätasainen

Kerroksen väri: Kellertävä

Yksikön raja:

Häiriöt

Kaivannon muoto tasossa:

Kaivannon muoto profiilissa:

Kerrostyyppi: purkukerros tai tasauskerros

Kuvaus: Sorainen hiekka, jossa myös tiilen ja laastin paloja, ikkunalasia, lyijynpala, rautanaula sekä rautaputkea ja raudoitusraudan kappaleita. Raudoitusraudan kappaleet ja sijainti asfaltin (Y100) alla viittaavat melko moderniin kerrokseen.

Ajoitusarvio: Melko moderni

Stratigrafia:

Yllä: Y100

Alla: Y102

Saman aikainen kuin:

Liittyy rakenteeseen:

Liittyy kaivantoon:

Kaivanto täyttynyt:

Kaivanto leikkaa:

Löydöt: Ei talletettuja löytöjä.

Kartat:

Näytteet:

Yksikkönumero: 102

Alue: Koeojassa 1 **Koordinaatit (X/Y/Z):**

Yksikön tyyppi: Kerros

Laajuus:

Paksuus:

Kaivaustapa:

Kerroskoostumus:

Päämaalaji Hieno hiekka <0,2 mm

Päasekoite:

Muut sekoitteet:

Kerroksen ominaisuus

Homogeenisuus/ainesosien jakautumine Tasainen

Kerroksen väri: Vaaleankeltainen

Yksikön raja:

Häiriöt

Kaivannon muoto tasossa:

Kaivannon muoto profilissa:

Kerrostyyppi: luonnollinen kerros

Kuvaus: Puhdas hieno pohjahiekka. Koskematon.

Ajoitusarvio:

Stratigrafia:

Yllä: Y101

Alla:

Saman aikainen kuin:

Liittyy rakenteeseen:

Liittyy kaivantoon:

Kaivanto täyttynyt:

Kaivanto leikkaa:

Löydöt: Ei talletettuja löytöjä.

Kartat:

Näytteet:

Yksikkönumero: 103

Alue: Koeojassa 1 **Koordinaatit (X/Y/Z):**

Yksikön tyyppi: Kaivanto

Laajuus: Koeojan 1 itäpää

Paksuus:

Kaivaustapa: Lasta, lapio, kaivinkone

Kerroskoostumus:

Päämaalaji Puulastu

Pääsekoite: Keskikarkea hiekka <0,6 mm

Muut sekoitteet: Kivi, tiili/tiilenpala, metallikuona

Kerroksen ominaisuus Pehmeä

Homogeenisuus/ainesosien jakautumine Tasainen

Kerroksen väri: Ruskea

Yksikön raja: Kaivantoa reunustaa sorainen hiekka (Y101).

Häiriöt

Kaivannon muoto tasossa: Leveys noin 30-50 cm

Kaivannon muoto profiilissa: Kuoppamainen

Kerrostyyppi: täyttökerros

Kuvaus: Tiivis puulastukerros ja sen alla betoninen viemäri(?)putki. Putki on vuorattu kaarnalla ja tuohella.

Ajoitusarvio: Melko moderni

Stratigrafia:

Yllä: Y101

Alla: Y102

Saman aikainen kuin:

Liittyy rakenteeseen:

Liittyy kaivantoon:

Kaivanto täyttynyt:

Kaivanto leikkaa:

Löydöt: Ei löytöjä.

Kartat:

Näytteet:

Yksikkönumero: 104

Alue: Koeoja 1 **Koordinaatit (X/Y/Z):**

Yksikön tyyppi: Kaivanto

Laajuus:

Paksuus:

Kaivaustapa: Kaivinkone, lapio

Kerroskoostumus:

Päämaalaji Keskikarkea hiekka <0,6
mm

Pääsekoite: Tiilimurska, hiili, noki

Muut sekoitteet: maatunut ehjän oloinen puu

Kerroksen ominaisuus

Homogeenisuus/ainesosien jakautumine

Kerroksen väri: Harmaa

Yksikön raja: Ympärillä sorainen hiekka (Y101)

Häiriöt

Kaivannon muoto tasossa:

Kaivannon muoto profiilissa: Kuoppamainen, osin koeojan profiilissa. Ei kaivettu pohjaan asti.

Kerrostyyppi: rakentamiskerros?

Kuvaus: Pieni harmaata hiekkaa sisältävä kaivanto, jossa sekoitteena tiilimurska ja maatunutta puuta.

Ajoitusarvio:

Stratigrafia:

Yllä:

Alla:

Saman aikainen kuin:

Liittyy rakenteeseen:

Liittyy kaivantoon:

Kaivanto täyttynyt:

Kaivanto leikkaa:

Löydöt: Tiili, jossa rihlausta (ei otettu talteen).

Kartat:

Näytteet:

Yksikkönumero: 105

Alue: Koeoja 1 itä **Koordinaatit (X/Y/Z):**

Yksikön tyyppi: Kerros

Laajuus: Koeojan 1 itäpäässä

Paksuus:

Kaivaustapa: Lasta, lapio, kaivinkone

Kerroskoostumus:

Päämaalaji Hieno hiekka <0,2 mm

Pääsekoite: Tiili/tiilen pala, hiili, noki

Muut sekoitteet: Kivi, puusilppu

Kerroksen ominaisuus Tiivis

Homogeenisuus/ainenosien jakautumine Epätasainen

Kerroksen väri: Keltainen, jossa vaaleamman ja harmaamman hiekan raitoja

Yksikön raja:

Häiriöt Sekoittunut, raidallinen kerros

Kaivannon muoto tasossa:

Kaivannon muoto profiilissa:

Kerrostyyppi: ns. kulttuurikerros?

Kuvaus: Hieno keltainen hiekka, jossa vaalean ja harmaan hiekan raitoja. Liittyy lankkurakenteeseen R101.

Ajoitusarvio: Samanaikainen kuin lankkurakenne?

Stratigrafia:

Yllä: Y101

Alla:

Samanaikainen kuin: R101

Liittyy rakenteeseen: R101

Liittyy kaivantoon:

Kaivanto täyttynyt:

Kaivanto leikkaa:

Löydöt: Ei löytöjä.

Kartat:

Näytteet:

Yksikkönumero: 106

Alue: Koeoja 1 **Koordinaatit (X/Y/Z):**

Yksikön tyyppi: Kaivanto

Laajuus: Koeojan 1 länsipää

Paksuus:

Kaivaustapa: Kaivinkone, lapio

Kerroskoostumus:

Päämaalaji Hieno hiekka <0,2 mm

Päasekoite: Kivi

Muut sekoitteet: Tiilimurska, tiili/tiilen pala, noki

Kerroksen ominaisuus Löyhä

Homogeenisuus/ainesosien jakautumine Epätasainen

Kerroksen väri: Harmaa hiekka, jossa nokiläikkiä

Yksikön raja:

Häiriöt

Kaivannon muoto tasossa: Epämääräisen muotoinen

Kaivannon muoto profiilissa:

Kerrostyyppi: purkukerros tai rakentamiskerros

Kuvaus: Harmaata nokista hiekkaa sisältävä kaivanto, jossa suuria, halkaisijaltaan 20-30 cm pyöreitä kiviä. Kaivannon ulkopuolella muutamia maatuneita lankkuja. Kaivannon pohjalla rautanauvoja ja niiden alla sinertävä savi.

Ajoitusarvio: Moderni tai ainakin moderniin sekoittunut, sillä pullonkorkissa vielä värit säilyneet.

Stratigrafia:

Yllä:

Alla:

Samanaikainen kuin:

Liittyy rakenteeseen:

Liittyy kaivantoon:

Kaivanto täyttynyt:

Kaivanto leikkaa:

Löydöt: Repäistävä punavalkoinen pullonkorkki, ruostuneita rautanauvoja (myös yksikön pohjalta), posliinia ja kaksi liitupiipun varren palaa (ei otettu talteen).

Kartat:

Näytteet:

Yksikkönumero: 107

Alue: Koeoja 1 **Koordinaatit (X/Y/Z):**

Yksikön tyyppi: Kerros

Laajuus: Koeojan 1 länsipää

Paksuus: noin 50 cm

Kaivaustapa: Lasta, lapio, kaivinkone

Kerroskoostumus:

Päämaalaji Keskikarkea hiekka <0,6
mm

Pääsekoite: Puusilppu, puulastu

Muut sekoitteet: Hiili, noki

Kerroksen ominaisuus Löyhä

Homogeenisuus/ainesosien jakautumine Epätasainen

Kerroksen väri: Vaaleankellertävä, hieman nokinen

Yksikön raja: Kerroksella ei selviä rajoja.

Häiriöt

Kaivannon muoto tasossa:

Kaivannon muoto profilissa: Matalahko kaivanto

Kerrostyyppi: Maatuneen puun osia ja puusilppua sisältävä k

Kuvaus: Maatuneen puun osia ja puusilppua sisältävä hiekkainen kerros, jossa alle 0,5 cm ohuita puulastuja pituudeltaan max. 10 cm. Yksikön pituus noin 160 cm.

Ajoitusarvio: Moderniin maahan sekoittunut osin vanhojakin löytöjä

Stratigrafia:

Yllä:

Alla:

Saman aikainen kuin:

Liittyy rakenteeseen:

Liittyy kaivantoon:

Kaivanto täyttynyt:

Kaivanto leikkaa:

Löydöt: Liitupiipun varsi, huokoinen luu, rautanaula, nahkakengän raja.

Kartat:

Näytteet:

Yksikkönumero: 201

Alue: Koeoja 2 **Koordinaatit (X/Y/Z):**

Yksikön tyyppi: Kerros

Laajuus: Koeojassa 2

Paksuus: noin 10 cm

Kaivaustapa: Kaivinkone, lapio

Kerroskoostumus:

Päämaalaji: Karkea hiekka <2,0 mm

Pääsekoite: Tiilimurska

Muut sekoitteet: Kivi (halk. 2-5 cm), kalkki

Kerroksen ominaisuus: Rakeinen

Homogeenisuus/ainesosien jakautumine: Epätasainen

Kerroksen väri: Punertava

Yksikön raja: Yksikön 201 alla hienempi, nokinen hiekka

Häiriöt

Kaivannon muoto tasossa:

Kaivannon muoto profilissa:

Kerrostyyppi: tasauskerros

Kuvaus: Karkea punertava hiekka, jossa tiilimurskaa ja paljon pikkukiviä sekä modernia pullo- ja ikkunalasia.

Ajoitusarvio: Melko moderni

Stratigrafia:

Yllä: Y100

Alla: Y202

Saman aikainen kuin:

Liittyy rakenteeseen:

Liittyy kaivantoon:

Kaivanto täyttynyt:

Kaivanto leikkaa:

Löydöt: Ikkuna- ja pullolasi, painolastippi, posliini, liitupiippu (varsi)

Kartat:

Näytteet:

Yksikkönumero: 202

Alue: Koeoja 2 **Koordinaatit (X/Y/Z):**

Yksikön tyyppi: Kerros

Laajuus:

Paksuus:

Kaivaustapa:

Kerroskoostumus:

Päämaalaji Hieno hiekka <0,2 mm

Pääsekoite: Tiili/tiilen pala

Muut sekoitteet: Puulastu, kalkki

Kerroksen ominaisuus

Homogeenisuus/ainesosien jakautumine Epätasainen

Kerroksen väri: Keltainen

Yksikön raja:

Häiriöt

Kaivannon muoto tasossa:

Kaivannon muoto profilissa: Ei havaittavissa valokuvatussa
profilissa

Kerrostyyppi: tasauskerros?

Kuvaus: Keltaisen hiekan kerros koeojan 2 länsipäässä.

Ajoitusarvio:

Stratigrafia:

Yllä: Y201

Alla: Y203

Saman aikainen kuin:

Liittyy rakenteeseen:

Liittyy kaivantoon:

Kaivanto täyttynyt:

Kaivanto leikkaa:

Löydöt:

Kartat:

Näytteet:

Yksikkönumero: 203

Alue: Koeoja 2 **Koordinaatit (X/Y/Z):**

Yksikön tyyppi: Kerros

Laajuus: Koeojan 2 länsipää

Paksuus: noin 20-25 cm

Kaivaustapa: Lasta

Kerroskoostumus:

Päämaalaji Keskikarkea hiekka <0,6
mm

Pääsekoite: Kivi

Muut sekoitteet: Tiili/tiilen pala, hiili, noki

Kerroksen ominaisuus

Homogeenisuus/ainesosien jakautumine Tasainen

Kerroksen väri: tummanruskea

Yksikön raja:

Häiriöt Yksikkö loppuu tasossa soraa sisältävään yksikköön (Y204).

Kaivannon muoto tasossa: Läikikäs

Kaivannon muoto profiilissa:

Kerrostyyppi: ns. kulttuurikerros?

Kuvaus: Tummanruskea hiekka, jossa hieman kiviä ,nokea ja tiilen paloja. Läikikäs ja sekoittunut kerros, jonka alla ojan 2 länsipäässä havaittiin harmaata soraa, muualla läikät sekoittuvat ja katoavat keltaiseen hiekkaan. Moderneja tiiliä ja muovipullon korkki löytyivät yksikön pohjalta.

Ajoitusarvio: Historiallinen?

Stratigrafia:

Yllä: Y202

Alla:

Samanaikainen kuin:

Liittyy rakenteeseen:

Liittyy kaivantoon:

Kaivanto täyttynyt:

Kaivanto leikkaa:

Löydöt: Punasavikeramiikkaa, lasia, piinoduli, rautanauvoja

Kartat:

Näytteet:

Yksikkönumero: 204

Alue: Koeoja 2 **Koordinaatit (X/Y/Z):**

Yksikön tyyppi: Kerros

Laajuus: Koko koeojassa 2

Paksuus:

Kaivaustapa: Lasta, lapio, kaivinkone

Kerroskoostumus:

Päämaalaji Sora

Pääsekoite: Kivi, halk. 2-4 cm

Muut sekoitteet: Laasti

Kerroksen ominaisuus Rakeinen

Homogeenisuus/ainesosien jakautumine Epätasainen

Kerroksen väri: Vaaleanruskea, keskellä koeojaa myös hieman kellertävä

Yksikön raja: Tämä yksikkö sijaitsee tasossa koeojan 2 leikkaavana

Häiriöt Rajautuu koeojan 2 itäpäässä keltaiseen hiekkaan

Kaivannon muoto tasossa: Koeojan 2 keskellä

Kaivannon muoto profilissa:

Kerrostyyppi: tasauskerros?

Kuvaus: Vaaleanruskea ja kellertävä sora, mahdollisesti kaivantoon tai maan tasaukseen liittyvä.

Ajoitusarvio:

Stratigrafia:

Yllä:

Alla: Y206

Saman aikainen kuin:

Liittyy rakenteeseen:

Liittyy kaivantoon:

Kaivanto täyttynyt:

Kaivanto leikkaa:

Löydöt:

Kartat:

Näytteet:

Yksikkönumero: 205

Alue: Koeoja 2 **Koordinaatit (X/Y/Z):**

Yksikön tyyppi: Kerros

Laajuus:

Paksuus:

Kaivaustapa:

Kerroskoostumus:

Päämaalaji Hieno hiekka <0,2 mm

Päasekoite:

Muut sekoitteet:

Kerroksen ominaisuus

Homogeenisuus/ainesosien jakautumine

Kerroksen väri: Tummanruskea

Yksikön raja:

Häiriöt

Kaivannon muoto tasossa:

Kaivannon muoto profiilissa: Näkyy koeojan 2 länsipäässä profiilissa, ei koko matkalla.

Kerrostyyppi: tasauskerros?

Kuvaus: Koeojan 2 länsipäässä pohjoisprofiilissa havaittu tummanruskea hiekka, soran alinen kerros. Yksikön Y205 alla keltainen hiekka (paksuus 20 cm), ruostehiekka (10 cm) ja sen alla sinertävä siltti. Yksikön Y205 pinta mitattu profiilista.

Ajoitusarvio:

Stratigrafia:

Yllä: Y204

Alla:

Saman aikainen kuin:

Liittyy rakenteeseen:

Liittyy kaivantoon:

Kaivanto täyttynyt:

Kaivanto leikkaa:

Löydöt: Palanut puinen katuharja (ei talteen)

Kartat:

Näytteet:

Yksikkönumero: 206

Alue: Koeoja 2 **Koordinaatit (X/Y/Z):**

Yksikön tyyppi: Kerros

Laajuus: Koeojan 2 keskellä

Paksuus: 10-20 cm

Kaivaustapa: Kaivinkone

Kerroskoostumus:

Päämaalaji Hieno hiekka <0,2 mm

Pääsekoite: Tiili/tiilen pala

Muut sekoitteet: Hiili

Kerroksen ominaisuus

Homogeenisuus/ainesosien jakautumine Epätasainen

Kerroksen väri: Raidallinen tummanruskea

Yksikön raja: Yksikön Y204 alla. Ei kiinteää yhteyttä
Y205:een, mutta voi olla samaa yksikköä.

Häiriöt

Kaivannon muoto tasossa:

Kaivannon muoto profiilissa: Alapinta 43 cm asfaltin pinnasta.

Kerrostyyppi: tasauskerros tai rakentamiskerros?

Kuvaus: Raidallinen tummanruskea hiekkakerros, jonka pohja mitattu. Kerroksen paksuus vaihtelee 10-20 cm välillä, osin sitä ei näy koeojan profiilissa lainkaan.

Ajoitusarvio:

Stratigrafia:

Yllä: Y204

Alla: puhd. Kelt. Hi

Saman aikainen kuin:

Liittyy rakenteeseen:

Liittyy kaivantoon:

Kaivanto täyttynyt:

Kaivanto leikkaa:

Löydöt:

Kartat:

Näytteet:

Yksikkönumero: 207

Alue: Koeoja 2 **Koordinaatit (X/Y/Z):**

Yksikön tyyppi: Kaivanto

Laajuus: Koeojan 2 itäpäässä

Paksuus:

Kaivaustapa:

Kerroskoostumus:

Päämaalaji Keskikarkea hiekka <0,6
mm

Päasekoite: Kivi

Muut sekoitteet: Hiili, noki

Kerroksen ominaisuus

Homogeenisuus/ainesosien jakautumine Epätasainen

Kerroksen väri: Tummanruskea, läikikäs ja nokinen

Yksikön raja: Rajautuu R201 reunaan, toisella puolella
keltaiseen pohjahiekkaan.

Häiriöt

Kaivannon muoto tasossa:

Kaivannon muoto profiilissa:

Kerrostyyppi: täyttökerros

Kuvaus: Rakenteen R201 täyttö. Tummanruskea ja läikikäs hiekka, jossa nokea ja hiiliä. Kaivanto sijaitsee koeojan 2 itäpäässä ojan eteläprofiilissa. Yksi suuri kivi, jonka koko noin 60 x 30 cm. Kiven yläpinta 22 cm asfaltin pinnasta.

Ajoitusarvio:

Stratigrafia:

Yllä: Y201

Alla:

Saman aikainen kuin:

Liittyy rakenteeseen: R201

Liittyy kaivantoon:

Kaivanto täyttynyt:

Kaivanto leikkaa:

Löydöt: Harjaterästä

Kartat:

Näytteet:

Yksikkönumero: 301

Alue: Koeoja 3 **Koordinaatit (X/Y/Z):**

Yksikön tyyppi: Kerros

Laajuus: Koeojan 3 itäpäässä

Paksuus: n. 10 cm

Kaivaustapa: Kaivinkone, lapio

Kerroskoostumus:

Päämaalaji Sora

Pääsekoite: Kivi

Muut sekoitteet:

Kerroksen ominaisuus Rakeinen

Homogeenisuus/ainesosien jakautumine Tasainen

Kerroksen väri: Kellertävä

Yksikön raja: Tämän kerroksen alapinnalla mitattuja puita (lautoja).

Häiriöt

Kaivannon muoto tasossa: Tasainen kerros koeojan 3 itäpäässä

Kaivannon muoto profilissa:

Kerrostyyppi: tasauskerros?

Kuvaus: Kellertävä sora, jossa halkaisijaltaan 3-7 cm pientä pyöreää kiveä. Tämän kerroksen alapinnalla esiintyy muutamia lautoja, joiden paksuus on noin 7 cm.

Ajoitusarvio: Melko moderni, koska sijaitsee asfaltti- ja sorakerroksen alapuolella

Stratigrafia:

Yllä: Y100

Alla: Y302

Saman aikainen kuin:

Liittyy rakenteeseen:

Liittyy kaivantoon:

Kaivanto täyttynyt:

Kaivanto leikkaa:

Löydöt:

Kartat:

Näytteet:

Yksikkönumero: 302

Alue: **Koordinaatit (X/Y/Z):**

Yksikön tyyppi: Kerros

Laajuus: Koeojan 3 itäpäässä

Paksuus:

Kaivaustapa: Lasta, lapio, kaivinkone

Kerroskoostumus:

Päämaalaji Hieno hiekka <0,2 mm

Pääsekoite: Hiili

Muut sekoitteet: Kivi

Kerroksen ominaisuus

Homogeenisuus/ainesosien jakautumine Epätasainen

Kerroksen väri: Vaalean beige, laikukas

Yksikön raja: Yksikön yläpuolella sorakerros Y302 ja mitattuja lautoja.

Häiriöt

Kaivannon muoto tasossa: Laikukas

Kaivannon muoto profiilissa:

Kerrostyyppi: täyttökerros tai tasauskerros?

Kuvaus: Vaalean beige laikukas hiekka, jossa hieman hiiliä ja isoja kiviä. Yksikön yläpuolella lautoja.

Ajoitusarvio: Melko moderni päätellen löydöistä

Stratigrafia:

Yllä: Y301

Alla:

Saman aikainen kuin:

Liittyy rakenteeseen:

Liittyy kaivantoon:

Kaivanto täyttynyt:

Kaivanto leikkaa:

Löydöt: Ikkunalasi, rauta, rakennuslevy, betoni, alumiininen pullonkorkki, posliini

Kartat:

Näytteet:

Yksikkönumero: 303

Alue: Koeoja 3 **Koordinaatit (X/Y/Z):**

Yksikön tyyppi: Kerros

Laajuus: Koeoja 3 itäpää

Paksuus:

Kaivaustapa: Lasta, lapio, kaivinkone

Kerroskoostumus:

Päämaalaji: Savi

Pääsekoite: Kivi, tiilimurska

Muut sekoitteet: Laasti

Kerroksen ominaisuus: Tiivis

Homogeenisuus/ainesosien jakautuminen: Tasainen

Kerroksen väri: sinertävä

Yksikön raja: mitattu takymetrillä

Häiriöt: Osin saven seassa pieniä hiekkäläikkiä

Kaivannon muoto tasossa: Kerrosmainen

Kaivannon muoto profiilissa:

Kerrostyyppi: täyttökerros tai tasauskerros?

Kuvaus: Sinertävä savikerros koeojan 3 itäpäässä. Savikerroksen pohjalla yksi iso ja yksi pieni lankku, jotka mitattu (R301). Isomman lankun paksuus noin 6 cm (vrt R101 lankut paksuudeltaan noin 8 cm). Nämä lankut ovat huonommassa kunnossa ja maatuneempia kuin koeojan 1 lankut (R101).

Ajoitusarvio:

Stratigrafia:

Yllä: Y302

Alla: Y304

Saman aikainen kuin:

Liittyy rakenteeseen: R301

Liittyy kaivantoon:

Kaivanto täyttynyt:

Kaivanto leikkaa:

Löydöt: Lankkuja, ikkuna- ja pullolasia

Kartat:

Näytteet:

Yksikkönumero: 304

Alue: Koeoja 3 **Koordinaatit (X/Y/Z):**

Yksikön tyyppi: Kerros

Laajuus: koeojan 3 keskiosa

Paksuus: 5-7 cm

Kaivaustapa: Kaivinkone

Kerroskoostumus:

Päämaalaji Keskikarkea hiekka <0,6
mm

Pääsekoite: Tiilimurska, tiilen pala

Muut sekoitteet: Multa, noki, puusilppu, luonnonkivi

Kerroksen ominaisuus Tiivis

Homogeenisuus/ainesosten jakautuminen Tasainen

Kerroksen väri: Tummanruskea

Yksikön raja: Sijaitsee saven (Y303) alapuolella ojan itäpäässä **Häiriöt**

Kaivannon muoto tasossa: Tasainen, esiintyy koko koeojan leveydeltä (noin 2 metriä). **Kaivannon muoto profiilissa:**

Kerrostyyppi: ns. kulttuurikerros tai tasauskerros?

Kuvaus: Kulttuurikerroksen oloinen tummanruskea hiekka. Tästä yksiköstä tuli löytöjä, mutta se on sekoittuneen oloinen.

Ajoitusarvio:

Stratigrafia:

Yllä: Y303 (itäpäässä) **Alla:**

Saman aikainen kuin:

Liittyy rakenteeseen: R301

Liittyy kaivantoon:

Kaivanto täyttynyt:

Kaivanto leikkaa:

Löydöt: Keramiikka (fajanssi), lasi, repäistävä pullonkorkki, Karhulan lasin lasipurkin kansi

Kartat: Johannan piirtämä kartta!

Näytteet:

Yksikkönumero: 305

Alue: Koeoja 3 **Koordinaatit (X/Y/Z):**

Yksikön tyyppi: Kerros

Laajuus:

Paksuus:

Kaivaustapa:

Kerroskoostumus:

Päämaalaji: Keskikarkea hiekka <0,6
mm

Päasekoite:

Muut sekoitteet:

Kerroksen ominaisuus: Tiivis

Homogeenisuus/ainesosien jakautuminen: Tasainen

Kerroksen väri: Vaalea beige

Yksikön raja: Sijaitsee rakenteen R301 ulkopuolella

Häiriöt: Ei ole

Kaivannon muoto tasossa: Kerrosmainen

Kaivannon muoto profiilissa:

Kerrostyyppi: luonnollinen kerros

Kuvaus: Vaalean beige puhdas ja tiivis pohjahiekka.

Ajoitusarvio: Puhdas, koskematon pohjahiekka

Stratigrafia:

Yllä: Y303

Alla:

Saman aikainen kuin:

Liittyy rakenteeseen:

Liittyy kaivantoon:

Kaivanto täyttynyt:

Kaivanto leikkaa:

Löydöt:

Kartat: Johannan piirtämä kartta!!

Näytteet:

Yksikkönumero: 306

Alue: Koeoja 3 **Koordinaatit (X/Y/Z):**

Yksikön tyyppi: Kaivanto

Laajuus:

Paksuus:

Kaivaustapa: Kaivinkone

Kerroskoostumus:

Päämaalaji Karkea hiekka <2,0 mm

Pääsekoite: Puusilppu

Muut sekoitteet:

Kerroksen ominaisuus Tiivis

Homogeenisuus/ainesosien jakautumine

Kerroksen väri: Ruosteen värinen, raidallinen

Yksikön raja: Yläpinnalla puuroskaa. Rajautuu puhtaaseen pohjahiekkaan (Y305).

Häiriöt Tummanruskean ja vaaleanruskean hiekan raitoja

Kaivannon muoto tasossa:

Kaivannon muoto profilissa: Kuoppamainen

Kerrostyyppi: täyttökerros

Kuvaus: Kaivanto, jossa karkeaa hiekkaa ja puusilppua (jota oli noin 3 cm paksuudelta). Luultiin ensin liittyvän koeojan 1 viemäriputkikaivantoon, mutta olikin siitä irrallinen oma yksikkönsä.

Ajoitusarvio:

Stratigrafia:

Yllä:

Alla:

Saman aikainen kuin:

Liittyy rakenteeseen:

Liittyy kaivantoon:

Kaivanto täyttynyt:

Kaivanto leikkaa:

Löydöt:

Kartat:

Näytteet:

Yksikkönumero: 401

Alue: Koeoja 4 **Koordinaatit (X/Y/Z):**

Yksikön tyyppi: Kerros

Laajuus: Koeoja 4 itäpää

Paksuus:

Kaivaustapa: Kaivinkone

Kerroskoostumus:

Päämaalaji Sora

Pääsekoite: Kivi

Muut sekoitteet:

Kerroksen ominaisuus

Homogeenisuus/aineosien jakautumine

Kerroksen väri: Kellertävä

Yksikön raja:

Häiriöt

Kaivannon muoto tasossa:

Kaivannon muoto profilissa:

Kerrostyyppi: tasauskerros?

Kuvaus: Kuten Y301, kellertävä sora, jossa halkaisijaltaan 3-7 cm pientä pyöreää kiveä, mutta koeojassa 4.

Ajoitusarvio:

Stratigrafia:

Yllä: Y100

Alla: Y402, Y403

Saman aikainen kuin: Y301

Liittyy rakenteeseen:

Liittyy kaivantoon:

Kaivanto täyttynyt:

Kaivanto leikkaa:

Löydöt: Keramiikka, pullolasi

Kartat:

Näytteet:

Yksikkönumero: 402

Alue: Koeoja 4 **Koordinaatit (X/Y/Z):**

Yksikön tyyppi: Kerros

Laajuus: Kaikkialla koeojassa 4

Paksuus:

Kaivaustapa: Lasta, lapio, kaivinkone

Kerroskoostumus:

Päämaalaji: Karkea hiekka <2,0 mm

Päasekoite: Tiilimurska

Muut sekoitteet: Hiili, pikkukivi

Kerroksen ominaisuus: Rakeinen

Homogeenisuus/ainesosien jakautumine: Epätasainen

Kerroksen väri: Tiilenvärisen punainen ja hiilinen

Yksikön raja: Rajautuu Y403:een.

Häiriöt: Laikukas. Myös pieniä keltaisen hiekan läikkiä.

Kaivannon muoto tasossa:

Kaivannon muoto profiilissa: Kalteva, pinta mitattu takymetrillä.

Kerrostyyppi: purkukerros

Kuvaus: Karkea hiekkamaannos, jossa runsaasti tiilimurskaa ja hiiliä. Keskellä yksikköä oli puuta sisältävä alue, jonka päältä havaittiin nahkakengän raja. Tiilimurskaa esiintyy enemmän yksikön yläreunassa. Jatkuu koeojan 4 itäpäässä aina harmaaseen puutikkuja sisältäneeseen kerrokseen saakka (Y405). Havaittiin myös koeojan 4 länsipäässä eteläprofiiliin ulottuen (nimellä Y409).

Ajoitusarvio: Vuoden 1944 pommituksien aikaan sekoittunut? Sisältää myös mahdollisesti 1700-luvulle ajoittuvia löytöjä

Stratigrafia:

Yllä: Y401

Alla: Y403

Saman aikainen kuin: Y409

Liittyy rakenteeseen:

Liittyy kaivantoon:

Kaivanto täyttynyt:

Kaivanto leikkaa:

Löydöt: Punasavikeramiikka, fajanssi, pullo- ja ikkunalasi, kaakeli, kengänraja

Kartat:

Näytteet:

Yksikkönumero: 403

Alue: Koeoja 4 **Koordinaatit (X/Y/Z):**

Yksikön tyyppi: Kerros

Laajuus: Koeojassa 4

Paksuus:

Kaivaustapa: Lasta, lapio, kaivinkone

Kerroskoostumus:

Päämaalaji Hieno hiekka <0,2 mm

Pääsekoite: Noki

Muut sekoitteet: Maatunut puu

Kerroksen ominaisuus Tiivis

Homogeenisuus/ainesosien jakautumine Epätasainen

Kerroksen väri: Vaaleankellertävä ja laikukas

Yksikön raja:

Häiriöt Ruskean hiekan laikkuja

Kaivannon muoto tasossa:

Kaivannon muoto profiilissa:

Kerrostyyppi: tasauskerros?

Kuvaus: Vaaleankellertävä, osin ruskean maan laikuttama hiekka, jossa kaksi lankkua. Toinen lankuista oli noin 1 metrin pituinen, leveydeltään 17 cm ja paksuudeltaan 6 cm, pienempi noin 30 cm pituinen. Lankuissa ei ollut naulan jälkiä eikä ponttia.

Ajoitusarvio: Moderni, koska sisälsi muovia

Stratigrafia:

Yllä: Y401

Alla:

Saman aikainen kuin:

Liittyy rakenteeseen:

Liittyy kaivantoon:

Kaivanto täyttynyt:

Kaivanto leikkaa:

Löydöt: Keramiikka, pullolasi, lankku, muovia

Kartat:

Näytteet:

Yksikkönumero: 404

Alue: Koeoja 4 **Koordinaatit (X/Y/Z):**

Yksikön tyyppi: Kerros

Laajuus: **Paksuus:** 15-20 cm

Kaivaustapa: Kaivinkone, lapio

Kerroskoostumus:

Päämaalaji Hieno hiekka <0,2 mm

Pääsekoite: **Muut sekoitteet:** Tiilimurska, vähän

Kerroksen ominaisuus

Homogeenisuus/ainesosien jakautumine Tasainen

Kerroksen väri: Vaaleanharmaa

Yksikön raja: **Häiriöt**

Kaivannon muoto tasossa: **Kaivannon muoto profiilissa:**

Kerrostyyppi: tasauskerros?

Kuvaus: Vaaleanharmaa hiekka, jossa hieman tiilimurskaraitoja.

Ajoitusarvio: 1900-luvun alkupuoli?

Stratigrafia:

Yllä: Y402 **Alla:** Y405 **Saman aikainen kuin:** **Liittyy rakenteeseen:**

Liittyy kaivantoon: **Kaivanto täyttynyt:** **Kaivanto leikkaa:**

Löydöt:

Kartat:

Näytteet:

Yksikkönumero: 405

Alue: Koeoja 4 **Koordinaatit (X/Y/Z):**

Yksikön tyyppi: Kerros

Laajuus: Koeojan 4 keskellä

Paksuus: 4-5 cm

Kaivaustapa: Lasta, lapio

Kerroskoostumus:

Päämaalaji Hieno hiekka <0,2 mm

Pääsekoite: puutikku

Muut sekoitteet:

Kerroksen ominaisuus Tiivis

Homogeenisuus/ainesosien jakautumine Tasainen

Kerroksen väri: Tummanharmaa

Yksikön raja:

Häiriöt

Kaivannon muoto tasossa:

Kaivannon muoto profiilissa:

Kerrostyyppi: eriste/tiivistekerros

Kuvaus: Hieno, tummanharmaa hiekka, joka sisältää puutikkuja. Puutikut ovat pituudeltaan noin 10 cm, ja halkaisijaltaan 0,5-1 cm. Yksikkö sijaitsee koeojan 4 keskellä vaaleanharmaan hiekkakerroksen (Y404) alla. Yksikön länsiraja on selvempi, itäraja koepistojen perusteella summittainen.

Ajoitusarvio: 1700-1900-luvuilta, ei uudempaa löytöaineistoa

Stratigrafia:

Yllä: Y404

Alla: Y406

Saman aikainen kuin:

Liittyy rakenteeseen:

Liittyy kaivantoon:

Kaivanto täyttynyt:

Kaivanto leikkaa:

Löydöt: Ei lainkaan löytöjä

Kartat:

Näytteet:

Yksikkönumero: 406

Alue: Koeoja 4 **Koordinaatit (X/Y/Z):**

Yksikön tyyppi: Kerros

Laajuus:

Paksuus:

Kaivaustapa: Kaivinkone

Kerroskoostumus:

Päämaalaji Hieno hiekka <0,2 mm

Päasekoite:

Muut sekoitteet:

Kerroksen ominaisuus Tiivis

Homogeenisuus/ainesosien jakautumine

Kerroksen väri: Vaaleankeltainen

Yksikön raja:

Häiriöt

Kaivannon muoto tasossa:

Kaivannon muoto profilissa:

Kerrostyyppi: luonnollinen kerros

Kuvaus: Hieno ja tiivis vaaleankeltainen pohjahiekka. Koeojan 4 keskellä yläpinta sijaitsee noin 30 cm asfaltin pinnasta alaspäin.

Ajoitusarvio: Koskematon kerros

Stratigrafia:

Yllä: Y405

Alla:

Saman aikainen kuin:

Liittyy rakenteeseen:

Liittyy kaivantoon:

Kaivanto täyttynyt:

Kaivanto leikkaa:

Löydöt: Ei löytöjä

Kartat:

Näytteet:

Yksikkönumero: 407

Alue: Koeoja 4 **Koordinaatit (X/Y/Z):**

Yksikön tyyppi: Kerros

Laajuus: Koeojan 4 länsipäässä ja pohjoisprofiilissä **Paksuus:** 5-10 cm

Kaivaustapa: Lasta, lapio, kaivinkone

Kerroskoostumus:

Päämaalaji Hieno hiekka <0,2 mm

Pääsekoite:

Muut sekoitteet:

Kerroksen ominaisuus

Homogeenisuus/ainesosien jakautumine Tasainen

Kerroksen väri: Keltainen

Yksikön raja:

Häiriöt

Kaivannon muoto tasossa:

Kaivannon muoto profiilissa:

Kerrostyyppi: tasauskerros

Kuvaus: Hieno keltainen hiekka yksikön Y408 yläpuolella. Ei havaittu eteläprofiilissa.

Ajoitusarvio:

Stratigrafia:

Yllä: Y402

Alla: Y408

Saman aikainen kuin:

Liittyy rakenteeseen:

Liittyy kaivantoon:

Kaivanto täyttynyt:

Kaivanto leikkaa:

Löydöt: Ei löytöjä

Kartat:

Näytteet:

Yksikkönumero: 408

Alue: Koeoja 4 **Koordinaatit (X/Y/Z):**

Yksikön tyyppi: Kerros

Laajuus: Koeojan 4 länsipäässä

Paksuus: 15 cm

Kaivaustapa: Lasta, lapio, kaivinkone

Kerroskoostumus:

Päämaalaji Hieno hiekka <0,2 mm

Pääsekoite: Tiili/tiilen pala

Muut sekoitteet: Tiilimurska, puusilppu, puulastu

Kerroksen ominaisuus Tiivis

Homogeenisuus/ainesosien jakautumine

Kerroksen väri: Tummanruskea

Yksikön raja:

Häiriöt

Kaivannon muoto tasossa: Muuttuu raidalliseksi

Kaivannon muoto profilissa:

Kerrostyyppi:

Kuvaus: Hieno, tummanruskea hiekka, jossa tiilen paloja, tiilimurskaa, puusilppua ja -lastua. Ojan keskellä yksi luonnonkivi. Vanhempaa löytöaineistoa sisältävä kerros. Pohjoisprtofilissa kerroksen pohjalla yksi 5 cm pitkä maatuneen puun pala.

Ajoitusarvio: 1700-1800-luku?

Stratigrafia:

Yllä: Y407

Alla:

Saman aikainen kuin:

Liittyy rakenteeseen:

Liittyy kaivantoon:

Kaivanto täyttynyt:

Kaivanto leikkaa:

Löydöt: Punasavikeramiikka, ikkuna- ja pullolasi, liitupiippu (varsia), kaakeli, rautakuona, luu

Kartat:

Näytteet:

Yksikkönumero: 409

Alue: Koeoja 4 **Koordinaatit (X/Y/Z):**

Yksikön tyyppi: Kerros

Laajuus: Koeojan 4 länsipää, 1,5 m pitkä alue **Paksuus:**

Kaivaustapa: Lasta, lapio, kaivinkone

Kerroskoostumus:

Päämaalaji Hieno hiekka <0,2 mm

Pääsekoite: Tiilimurska

Muut sekoitteet: Tiili/tiilen pala, pikkukivi

Kerroksen ominaisuus

Homogeenisuus/ainesosien jakautumine

Kerroksen väri:

Yksikön raja:

Häiriöt

Kaivannon muoto tasossa:

Kaivannon muoto profiilissa:

Kerrostyyppi: purkukerros

Kuvaus: Tummanruskean hiekka, jossa yksi iso halkaisijaltaan 25 cm luonnonkivi. Sijaitsee aivan koeojan 4 länsipäässä eteläprofiiliine jatkuen. On samaa yksikköä kuin Y402.

Ajoitusarvio:

Stratigrafia:

Yllä: **Alla:**

Saman aikainen kuin: Y402

Liittyy rakenteeseen:

Liittyy kaivantoon:

Kaivanto täyttynyt:

Kaivanto leikkaa:

Löydöt: Lasi, liitupiippu (varsi)

Kartat:

Näytteet: