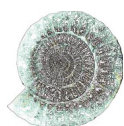


Parainen 2014

Parainen – Vikom – Korppoo
voimajohtolinjauksen
arkeologinen inventointi



Tapani Rostedt 25.9.2014



KESKI-POHJANMAAN ARKEOLOGIAPALVELU



Tiivistelmä

Keski-Pohjanmaan Arkeologiapalvelu suoritti arkeologista inventointia suunnitellulla Parainen- Vikom-Korppoo voimajohtolinjauksella. Työn tilaaja on FCG Suunnittelu ja tekniikka Oy. Työ tehtiin 10.-17.7.2014, yht. 6 kenttätyöpäivää. Työn suoritti FM Tapani Rostedt. Suunniteltu voimajohtolinjaus inventoitiin esihistorialliseen ja historialliseen toimintaan sopivilta alueiltaan. Inventoinnissa tarkastettiin esihistorialliseen toimintaan soveliaita kohteita sekä historialliseen aikaan sijoittuvia kohteita, jotka vanhojen karttojen perusteella voisivat sijaita voimajohtolinjalla tai sen välittömässä läheisyydessä. Suunnitellun linjauksen välittömässä läheisyydessä on 3 tunnettua muinaisjäännösrekisteriin merkittyä kohdetta (mj-rek. nrot 533010010, 533010012 ja 533010053), jotka tarkastettiin. Lähellä suunniteltua linjausta havaittiin myös 3 muinaisjäännökseksi tulkittavaa uutta röykkiökohdetta sekä lisäksi 4 historialliseen aikaan ajoittuvaa rajamerkkiä, joita ei lasketa muinaisjäännöksiksi. Rajamerkit tulisi voimalinjan suunnittelussa ottaa huomioon osana alueen asutushistoriaa, vaikka niitä ei muinaisjäännöksiksi luokitellakaan.



Sisällysluettelo

	S.
1. Perustiedot.....	3
2. Inventoinnin lähtökohdat ja menetelmät.....	3
Esiselvitys.....	5
Menetelmät.....	5
Tutkimushistoria.....	6
3. Maisema, topografia ja geologia.....	6
4. Alueen esihistoriallinen maankäyttö.....	8
5. Alueen historiallisen ajan maankäyttö.....	8
6. Tulokset.....	9
7. Kohdehakemisto.....	11
8. Kohdetiedot.....	11
9. Maastokuvaukset ja valokuvat voimajohtolinjauksista.....	29
10. Aineistoluettelo.....	34



1. Perustiedot

Inventointialue: Suunniteltu 110 kv voimajohtolinjaus Paraisilta Nauvon kautta Korppooseen

Tilaaja: FCG Suunnittelu ja tekniikka Oy

Inventoinnin laji: Osainventointi

Kenttätyöaika: 10. - 17.7.2014 yht. 6 kenttätyöpäivää

Korkeus: n. 0 - 45 m mpy

Koordinaattijärjestelmä: ETRS-TM35 FIN -tasokoordinaatisto

Kopio raportista: Museoviraston arkisto (digitaalinen ja paperikopio), Turun museokeskus (digitaalinen kopio)

Aiemmat tutkimukset:

Georg Mickelson 1954 inventointi

Georg Mickelson 1955 inventointi

Tapani Tuovinen 1985 inventointi

Tapani Tuovinen 1987 inventointi

Ulla Rajala 1992 inventointi

Jouko Pukkila 2012 inventointi

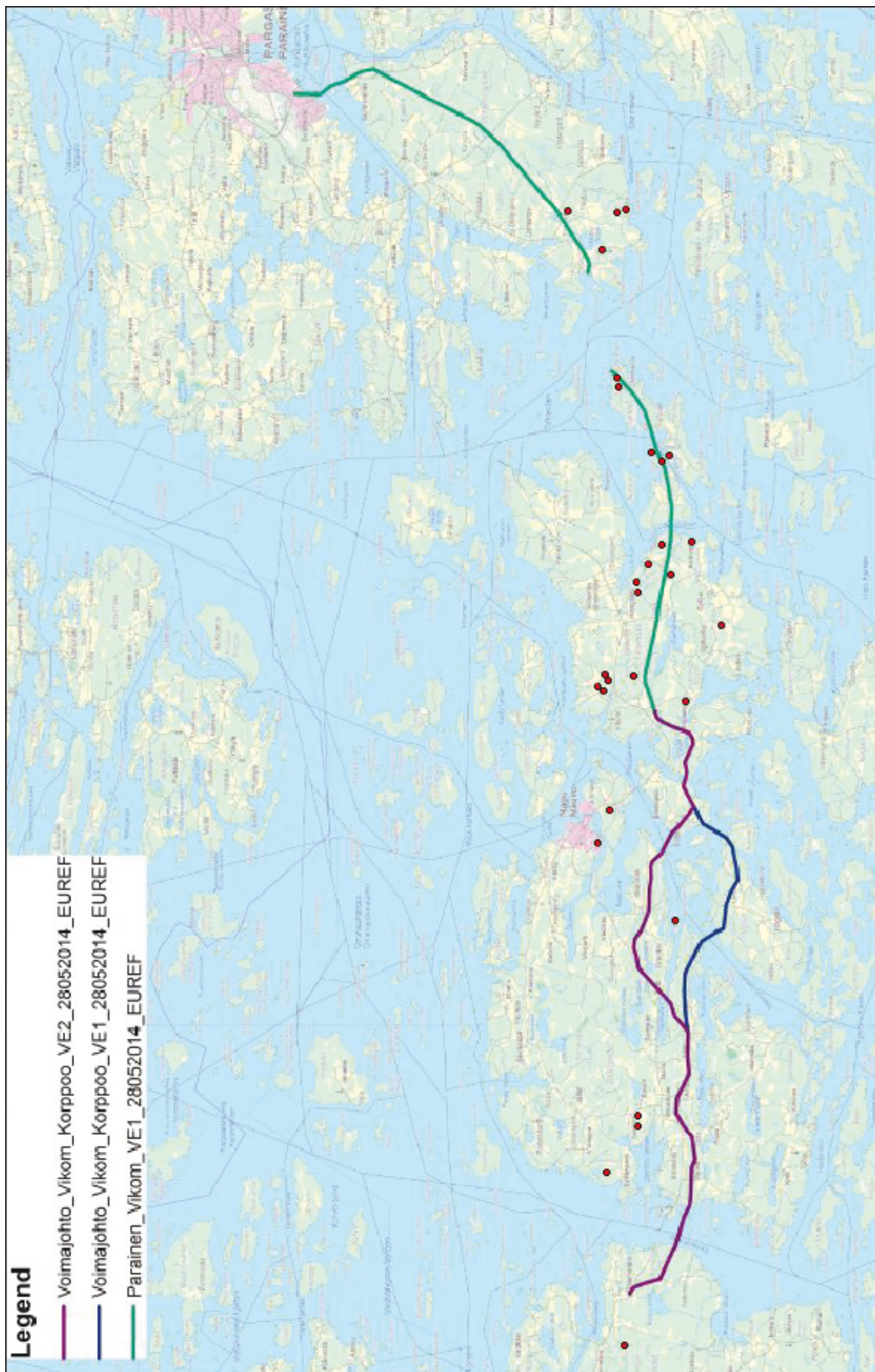
2. Inventoinnin lähtökohdat ja menetelmät

Paraisten taajaman eteläpuolelta Skräbbölen alueelta on suunniteltu 110 kW voimalinja Korppooseen siellä jo olemassa olevaan sähkönjakokeskukseen. Suunniteltu linjaus kulkee Skräbbölestä etelään Gunnarsnäsiin josta se edelleen jatkaa Stortervolandetin ja Haradsholmin lounaispuolisille Sandön ja Ön saarille. Bergströmin jälkeen linjaus jatkuu Käldingen pohjoispuolella Lillandetin ja Västerträsketin länsipuoliselle Biskopsön saarelle. Söderbyn kylän eteläpuolelta on Korppooseen olemassa kaksi eri linjausvaihtoehtoa jotka molemmat tarkastettiin. Pohjoinen vaihtoehto kulkee Grännäsin ja Bölen kautta Korsnäsin kylän pohjoispuolelle. Eteläinen vaihtoehto kulkee Biskopsön kohdalta Högsarin saareen, jossa linjaus kulkee Kamskallin kallioiden pohjoispuolitse saaren läpi Lalaxin kalliolle ja siitä edelleen Korsnäsin niemen kautta Korsnäsin kylän pohjoispuolelle. Korsnäsisä eteenpäin Korppoon suuntaan linjausvaihtoehtoja on vain yksi. Suunniteltu linjaus jatkuu Antbölen kylän pohjoispuolitse Pärnäsin eteläpuolelle, josta se Storströmmenin jälkeen siirtyy nopeasti Saaristotien välittömään läheisyyteen, sen pohjoispuolelle. Korppoon puolella suunniteltu linjaus päättyy Högbergin kallioiden eteläpuolella sijaitsevaan sähkönjakokeskukseen. Voimajohtolinjausten maastotarkastuksen suoritti FM Tapani Rostedt. Mahdollisten vedenalaisten kohteiden paikantaminen ei kuulunut tämän tutkimuksen piiriin.

Suunnitteilla olevan linjauksen lähiympäristöstä tunnetaan useita kiinteitä muinaisjäännöksiä. Niistä kolme tarkastettiin, koska ne sijaitsevat suunnitellun voimalinjan välittömässä läheisyydessä. Selkeästi kauempana suunnitellusta voimalinjasta (>200m) sijaitsevia tunnettuja muinaisjäännöksiä ei tarkastettu.

Suunnitellun linjauksen läheisyydessä on historiallisten karttojen perusteella ollut useita kyliä, joiden vanhimmat asutuskerrokset ulottuvat jopa keskiajalle saakka tai mahdollisesti jopa sitäkin kauemmaksi. Historiallisen ajan muinaisjäännöksiä ei ennen maastotöiden suorittamista linjauksen välittömässä läheisyydessä ollut tiedossa. Vanhojen karttojen perusteella historialliseen aikaan sijoittuvat kohteet sijaitsevat säännönmukaisesti yli 500 metrin päässä nyt suunnitellulta linjaukselta, eikä niitä tämän inventoinnin yhteydessä yleensä tarkastettu.

Tässä maastoselvityksessä painopiste oli ensisijassa esihistorialliseen ja historialliseen aikaan sijoittuvien muinaisjäänösten paikantamisessa. Mahdollisuuksien mukaan pyrittiin samalla huomioimaan myös muita kulttuuriperintökohteita sekä ihmisen toiminnan seurauksena syntyneitä rakenteita ja muutoksia luonnonympäristössä, joilla voisi olla merkitystä kokonaiskuvan saamisessa kohdealueen muinaisjäännöksistä ja hankkeen vaikutuksista arkeologiseen kulttuuriperintöön.



Kartta 1. Suunniteltujen voimajohtolinjojen sijaintialueet. Vihreällä merkitty linjaus kulkee olemassa olevan voimajohdon vierellä, jatkolinjaus sinipunaisella. Vaihtoehtoinen eteläinen linjaus merkitty sinisellä. Aiemmin tunnetut muinaisjäännökset linjauksen läheisyydessä merkitty punaisilla pisteillä.



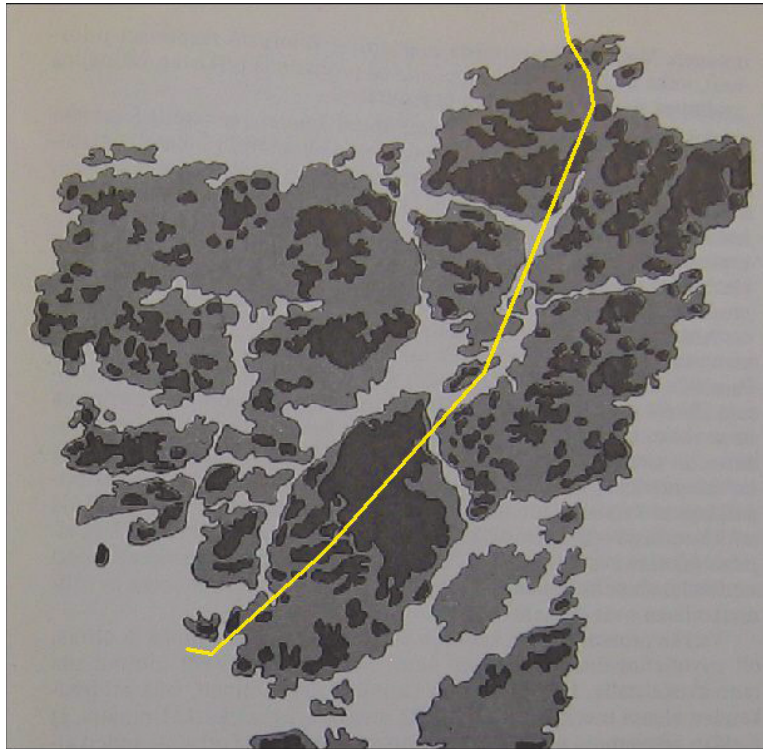
Esiselvitys

Esiselvityksessä käytettiin Helsingin Kansallisarkiston vanhoja karttoja, Museoviraston arkiston aineistoa, Museoviraston rekisteriportaalia, GTK:n kallioperä- ja maaperäkartoja, Maanmittauslaitoksen ortoilmakuvia ja vanhoja peruskarttoja. Yleispiirteisesti on käyty läpi myös internetistä löytyvää isojako vanhempaa kartta-aineistoa (maakirjakartat, rajakartat ym. <http://www.vanhakartta.fi/historialliset-kartat>).

Menetelmät

Maastoinventoinnissa tarkastettiin voimajohtolinjauksia sekä niiden lähiympäristöä, lukuun ottamatta linjauksia esihistorian kannalta tarkasteltuna "liian korkeilla" kallioilla ja niihin liittyvillä umpimetsäalueilla. Kivikaudella ko. alueet ovat olleet ulkosaariston luotoja eivätkä siten vakiintuneeseen asutukseen sopivia (Suistoranta 1985, s. 2). Myöhemmin puheena olevat alueet jäivät maankohoamisen seurauksena kauemmas merenrannasta eivätkä enää olleet pyyntikulttuurin asukkailla sopivia. Vanhojen karttojen perusteella ei näillä alueilla ole myöskään ollut 1800-lukua vanhempaa asutusta. Linjausten lähellä (< 500 m) olevia muinaisjäännöksille otollisia alueita ja historiallisten karttojen perusteella tarpeelliseksi koettuja kohteita tarkastettiin runsaasti. Inventointi perustuu pääosin silmänvaraisiin pintahavaintoihin, harvoilla hiekka-alueilla (esim. Sandön saari) tehtiin 30 x 30 cm halkaisijaltaan olevia koekuoppia. Tarvittaessa kivi- ja maarakenteita kairattiin 2 cm:n kairalla. Kohteet ja osa suunnitelluista voimajohtolinjauksista kuvattiin ja niistä kirjattiin maasto- ja maisemaselvityksiä.

Työssä käytettiin apuna GPS-paikanninta (Magellan GPS 320) ja Canon Powershot A80 digikameraa.



Kartta 2. Pronssikauden alussa merenpinta oli 20 metriä nykyistä korkeammalla. Tuohon aikaan Paraisten kunnan alue oli nykyistä pienimuotoisempaa saaristoa. Silloinen rantaviiva on tässä merkitty tumman harmaalla. Rautakauden puolivälissä merenpinta oli 10 metriä nykyistä korkeammalla, tässä merkitty vaaleamman harmaalla (Suistoranta 1985, 3). Suunniteltu voimalinja Paraisten keskustan ja Haradsholmin välillä on merkitty keltaisella.



Tutkimushistoria

Vanhin maininta alueen lähellä olevasta muinaisjäänneksestä on tiettävästi K. A. Bomanssonin ilmoitus koelmassa papiston seurakuntiansa alueilta ilmoittamia monumentteja ja muinaisjäänneksiä. Tällöin julkaistiin G. Collinuksen, Nauvon kirkkoherran ilmoittamat tiedot Nauvon Bårnholmin linnavuorisaaresta ja siihen liittyvästä perimätiedosta (Tuovinen 1990, 27). Johan G. Saloniuksen Nauvon pitäjän kuvauksessa vuodelta 1753 mainitaan kivirakennelmina hautaraunioita, joiden nykyinen paikantaminen on hankalaa. Nykyisin tunnetuista hautaraunioalueista hän mainitsee Sandön, jonka raunion tarkka paikantaminen silloin annetuilla tiedoilla ei nykyään ole mahdollista (Salonius 1893 (1753), s. 19-20).

Ensimmäisen kerran Nauvo on järjestelmällisesti inventoitu vuonna 1930 N. Holmbergin toimesta. Seuraavan kerran alueella oli toimintaa 1950-luvulla, kun Georg Mickelson inventoi ensin Paraisen 1954 ja seuraavana vuonna 1955 Nauvon. Alueella inventoitiin kokonaisvaltaisemmin taas 1980-luvulla, kun Turun yliopisto inventoi alueen hautarauniot Lounais-Suomen varhaismetallikautiset hautarauniot – projektin yhteydessä. Nauvo inventoitiin 1983 Haverötä lukuun ottamatta (Kuokkanen & Tuovinen 1983), Parainen ja Nauvon Haverö 1985 (Tuovinen 1985), ja Paraisten Ön hautaraunio 1987 (Tuovinen 1987).

Projektin yhteydessä hautaraunioita varten muodostettiin Turun yliopiston keskustietokoneeseen arkeologinen tietokanta HARRI, joka nyttemmin on osa isompaa arkeologista tietokantaa (TYARKTIKA). Paraisten alueen tietoja on lisännyt arkeologian harrastaja Ragnar Nyberg. Hän on inventoinut Paraisten hautarauniot 1984 ja maininnut muistakin arkeologisista kohteista (Nyberg 1984). Hänen rökkiöinventointinsa tuloksia on julkaistu myös kirjana (Nyberg 1985).

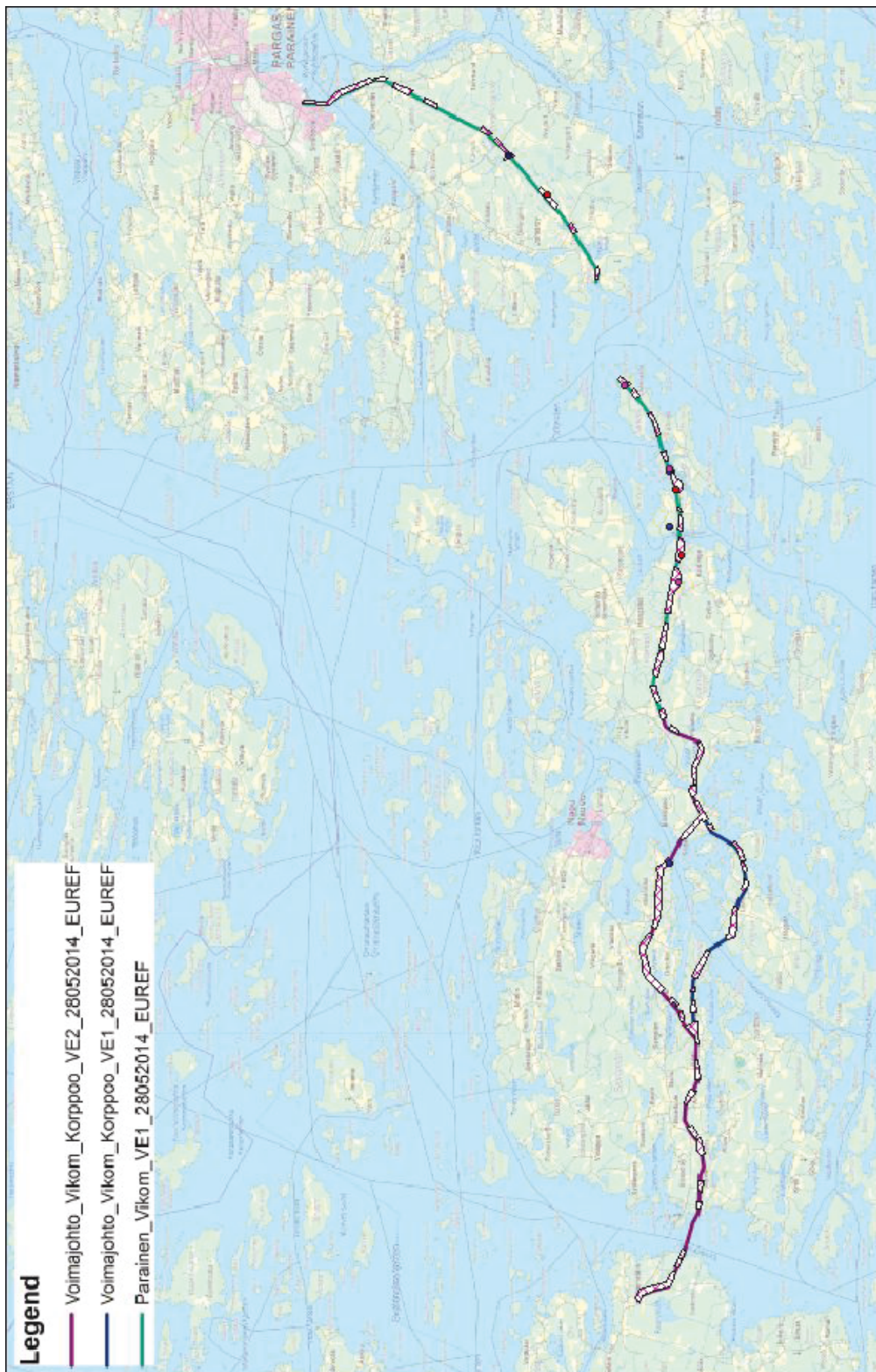
Viimeisimmät aluetta koskevat inventoinnit on tehty vuosina 1992 (Ulla Rajala) ja 2012 (Jouko Pukkila).

3. Maisema, topografia ja geologia

Suunnitellut voimajohtolinjauksien hankealueet sijaitsevat Paraisten Skräbbölen kylän ja Korppoon Österre-taisin kylän välillä. Nauvon taajaman eteläpuolella on olemassa kaksi linjausvaihtoehtoa, jotka molemmat tarkastettiin. Mahdollisten vedenalaisten muinaisjäänneiden paikantaminen ei kuulunut tämän inventoinnin piiriin.

Paraisten Skräbbölen taajamasta Gunnarsnäsiin ja siitä Stortervolandetiin saakka maasto on pääosin kivistä ja/tai kallioista/soista talousmetsää. Korkeusvaihtelut ovat paikoitellen isohkoja (5-15 m), pääosin kuitenkin kohtuullisen pieniä (3 – 5 m). Kallioesiintymiä on runsaasti, niillä kasvaa pääosin kuivahkoa mäntysekametsää. Kuivahkot – tuoreehkot kankaat peittävät suuren osan kallioesiintymien välisistä alueista, loput on pääosin ojitettua rämettä ja suota. Maaperä näillä kallioesiintymien välisillä alueilla on suurimmaksi osaksi pinnaltaan huuhtoutunutta pohjamoreenia, jonka kivien koko on keskimäärin 0,5 – 1 m. Kallioiden välissä on paikoitellen soistuneita alueita, rämeillä sijaitsevien ojien perusteella turpeen paksuus on keskimäärin 0,2 – 0,5 m, sen alla on yleensä hiesua tai hiekkaa. Sandön saarella suunniteltu linjaus kulkee pääosin hiekkapohjaisessa mäntysekametsässä. Paikallinen kalliolouhinta on tuhonnut aluetta laajalti. Ön saarelta itään päin suunnitellun linjauksen lähialueilla vuorottelevat peltoaueat ja kallioiset metsäsaarekkeet. Suunniteltu linjaus kulkee viljelysalueiden ja kulttuurimaisemien välissä /kallioisilla metsäsaarekkeilla korkeusvyöhykkeellä 0 – 30 m mpy, yleisimmin 15 metrin korkeuskäyrän molemmin puolin.

Suurin osa tutkitusta alueesta on talousmetsäkäytössä tai peltona, luonnonsuojelukohteita ei suunnitellulla linjauksella tai sen välittömässä läheisyydessä ole. Tutkitun linjauksen länsiosassa on joitakin peltoja, jotka on raivattu pienehköille tasaisille hiekkahiesualueille. Inventoinnin ajankohtana pellot olivat viljalla/heinällä, silmänvarainen havainnointi pintapoiminnan avulla oli vaikeaa eikä tuottanut tuloksia.



Kartta 3. Parainen-Korppoo voimajohtolinjaus. Inventoinnissa tarkastetut alueet rasteroitu. Alueella sijaitsevat aiemmin tunnetut tarkastetut muinaisjäännökset= sinipunainen piste, uudet muinaisjäännökset=punainen piste, muut kohteet=sininen piste.



4. Alueen esihistoriallinen maankäyttö

Suunnitellun voimajohtolinjauksen lähiseudulta tunnetaan useita kivistä, pronssikautisia ja rautakautisia kohteita. Niistä suurin osa on kivistä rakennettuja hautaröykkiöitä, jotka keskittyvät yleensä kalliokumpareille tai metsäsaarekkeisiin. Suuri osa voimajohtolinjauksen hankealueesta kulkee röykkiökohteille otollisella alueella. Asuinpaikoille otolliset alueet sen sijaan näyttäisivät karttojen perusteella pääosin sijaitsevan kauempana suunnitelluista linjauksista.

5. Alueen historiallisen ajan maankäyttö

Hankealueen ulkopuolella on sen molemmin puolin ollut vanhaa kyläasutusta todennäköisesti viimeistään 1300-luvulla, tarkempia lähdetietoja siitä on 1500-luvulta (esim. Suistoranta 1985, 10, 23; Forss 1999, 324a-b). Kaikki tiedossa olevat vanhat kartat valokuvattiin Kansallisarkistossa (Helsingissä) ja asemoitiin nykyisten karttojen ja suunniteltujen voimalinjausten kanssa. Vanhojen karttojen perusteella suunnitelluilla voimajohtolinjoilla tai niiden välittömässä läheisyydessä ei havaittu merkkejä historiallisen ajan muinaisjäänöksistä. Vanhojen karttojen perusteella nykyinen asutus sijaitsee nykyään lähes samoilla paikoilla kuin vanhemmatkin kyläpaikat. Linjaus kulkee asumattomien metsäsaarekkeiden ja pienehköjen peltoaukeiden kautta ohittaen vanhat kyläpaikat selvästi. Kaikki vanhojen kyläpaikkojen läheisyydessä sijaitsevat metsäsaarekkeet ja peltoaukeat kuitenkin tarkistettiin vähintään silmänvaraisesti, tarpeen niin vaatiessa myös lapionpistoin.



Kartta 4. Esimerkki voimajohtolinjauksesta suhteessa vanhoihin kylätontteihin. Suunniteltu linjaus (keltaisella) ohittaa selvästi Antbölen vanhan kylätontin sen pohjoispuolitse. Karttapohjana Antbölen isojakokartta vuodelta 1793.

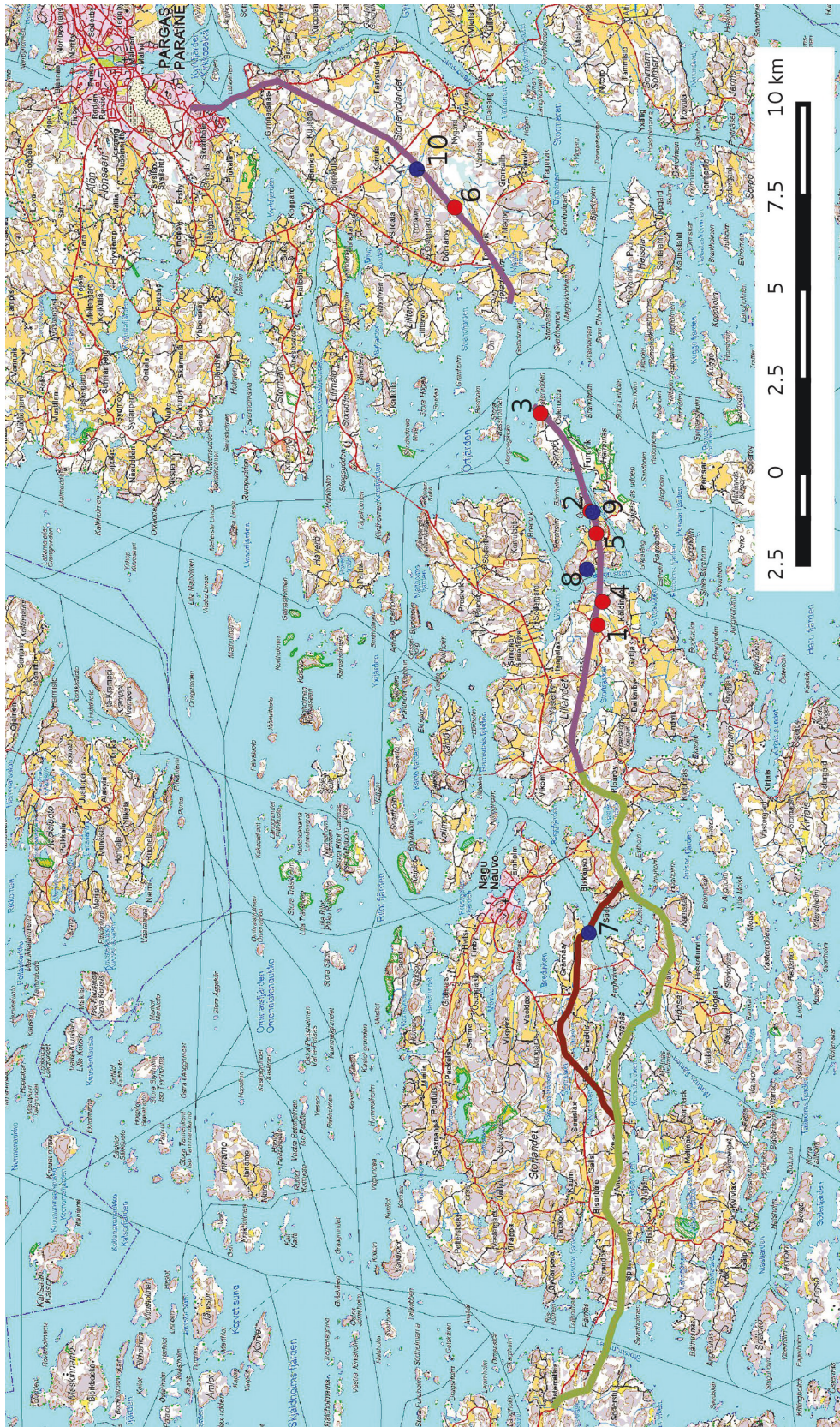


6. Tulokset

Inventoinnissa tarkastettiin potentiaalisten esihistoriallisten kohteiden lisäksi kaikki suunniteltujen linjausten kohdat, jotka sijaitsevat vanhojen kylänpaikkojen läheisyydessä. Lisäksi tarkastettiin aikaisemmin tiedossa olevat muinaisjäännöskohteet, jotka sijaitsevat linjausten välittömässä läheisyydessä. Ennestään tunnettuja muinaisjäännöskohteita tarkastettiin kolme kappaletta. Tämän lisäksi löytyi kolme uutta muinaisjäännökseksi luettavaa kiviröykkiökohdetta ja neljä historialliseen aikaan ajoittuvaa rajamerkkiä, joita ei lasketa muinaisjäännöksiksi.

25.9.2014

Tapani Rostedt



Kartta 5. Kohteet Parainen-Vikom-Korppoo voimalinjan välittömässä läheisyydessä. Muinaisjäännökset 1-6 merkitty punaisilla ympyröillä. Muut kohteet 7-10 merkitty sinisillä ympyröillä. Numerot viittaavat raportin kohdenumerointiin.



7. Kohdehakemisto

Kohde	Mj-tyyppi	Tyyppin tarkenne	Ajoitus	Lkm	Luokka	sivu
1. Brakakärr	hautapaikat,	hautaröykkiöt	metallikautinen	1	2	11
2. Öbergen	hautapaikat,	hautaröykkiöt	metallikautinen	2	2	13
3. Österudden 1	hautapaikat,	hautaröykkiöt	metallikautinen	2	2	15
4. Brakakärr 2	hautapaikat,	hautaröykkiöt	metallikautinen	1	2	17
5. Öbergen 2	hautapaikat,	hautaröykkiöt	metallikautinen	1	2	18
6. Laskusberget	hautapaikat,	hautaröykkiöt	metallikautinen	1	2	20
7. Talludden	kivirakenteet,	rajamerkit	historiallinen	1	-	21
8. Ön	kivirakenteet,	rajamerkit	historiallinen	1	-	23
9. Öbergen 3	kivirakenteet,	rajamerkit	historiallinen	1	-	25
10. Ängeskärr	kivirakenteet,	rajamerkit	historiallinen	1	-	27

8. Kohdetiedot

Esihistorialliset muinaisjäännökset

1. Brakakärr

Mj-rekisteri: 533010053

Laji: kiinteä muinaisjäännös

Mj-tyyppi: hautapaikat

Tyyppin tarkenne: hautaröykkiöt

Ajoitus yleinen: varhaismetallikautinen

Lukumäärä: 1

Rauhoitusluokka: 2

Paikkatiedot:

Karttanumero: 103406 (ETRS-TM35 FIN –tasokoordinaatisto: L3312E)

Koordinaatit: N: 6681355 E: 225335

z n. 35 m mpy

koord.selite: Museoviraston rekisteriportaalin mukaan

Inventointimenetelmät: pintahavainnointi

Aiemmat tutkimukset: 1992 Ulla Rajala inventointi

Aiemmat löydöt: -

Maastotiedot: Noin 2 km Hangslaxin kylästä kaakkoon, kilometrin verran Kältingen kylästä pohjoiseen, Ön saareen vievän tien itäpuolella. Paikka on etelään viettävän kallioisen moreenikankaan kallionyppylällä. Puusto on mäntyvaltaista sekametsää.

Kohdetiedot:

Rekisteriportaali: "På ett berg med många krön finns på det högsta krönet ett röse som ursprungligen varit halvsväriskt. det har senare raserats i mitten ända till berget. Runt den stenfria mitten löper en krets av stenar. Stenar har spritt i S, SW, NE, E och SE. I den stenfria mitten syns en en rektangulär sänka i berget, som mäter 2.8 x 1.0 m, djup 0.6 m, på vilken röset blivit byggt. Röset har ursprungligen mätt 7 - 8 m i diameter, den nuvarande diametern är 10 m, höjden är 0.8 m."

2014: Tarkastettiin yltäkö muinaisjäännöskohde voimajohtolinjauksen alueelle. Kohde on osittain purettu, kiviröykkiö joka on kooltaan ollut noin 8 x 8 x 0,8 m. Vaikuttaisi siltä, että hautaröykkiötä olisi osittain kaiveltu, varsinkin keskiosiltaan.

Vaikutusten arvio: Kiviröykkiö sijaitsee linjauksesta 100 metriä etelään ja on syytä linjausta suunniteltaessa ja rakennettaessa ottaa huomioon.



Kartta 6. Kohde 1, Brakakärr.



Kuva 2. Brakakärrin hautaröykkiö. Kuvattu etelään.



2. Öbergen

Mj-rekisteri: 533010010

Laji: kiinteä muinaisjäänös

Mj-tyyppi: hautapaikat

Tyyppin tarkenne: hautaröykkiöt

Ajoitus yleinen: varhaismetallikautinen

Lukumäärä: 2

Rauhoitusluokka: 2

Paikkatiedot:

Karttanumero: 103409 (ETRS-TM35 FIN –tasokoordinaatisto: L3312E)

Koordinaatit: N: 6681566 E: 228419

z n. 20-25 m mpy

koord.selite: Museoviraston rekisteriportaalin mukaan

Inventointimenetelmät: pintahavainnointi

Aiemmat tutkimukset: 1955 Georg Mickelson inventointi

1983 Tyarktika tarkastus (Kuokkanen & Tuovinen 1983)

Aiemmat löydöt: -

Maastotiedot: Kohde sijaitsee Ön saarella, Källdingen kylästä noin 3,3 km kaakkoon, yhden Öbergenin kallion korkeimman huipun pohjoispuolella. Paikka on pohjoiseen viettävää kallioista moreenikangasta. Puusto on mäntyvaltaista sekametsää.

Kohdetiedot:

Museovirtaston rekisteriportaali: "Väl bevarad rösanläggning som mäter 50 x 3.75 m och är en aning högre och bredare i ändarna än i mitten. Ändarnas bredd 5-6 m. Har således formen av en rektangel med insvängda långsidor. Konstruktionen är 0.5 m hög i mitten och 1 m hög i ändarna. Möjligen rör det sig om två separata rösen. Tyarktika har förtecknat två rösen på denna punkt."

2014: Tarkastettiin yltäkö muinaisjäänöskohde voimajohtolinjauksen alueelle. Havaittiin kohteessa kaksi erillistä hautaröykkiötä, joista toinen (röykkiö 1) sijaitsee Museoviraston ilmoittamissa koordinaateissa (ETRS-TM35 FIN – tasokoordinaatisto: N 6681 521/E 228 411). Kyse on lähes länsi-itäsuuntaisesta pitkänomaisesta hautaröykkiöstä, joka on kooltaan 15 x 5 x 0,5-1 m. Röykkiö on päistään hieman keskiosaansa korkeampi ja leveämpi, onkin mahdollista että kyseessä on kaksi eri hautausta. Hautaröykkiöstä 10 m etelälounaaseen havaittiin lisäksi toinen hieman matalampi pitkänomainen hautaröykkiöksi tulkittava kivirakenne lähes pohjois-eteläsuuntaisena (röykkiö 2). Se on kooltaan 12 x 5 x 0,5-0,7 m.

Vaikutusten arvio: Lähempi pitkänomainen röykkiö sijaitsee lähimmillään linjauksesta noin 40 metriä luoteeseen (röykkiön 2 lähinnä suunniteltua linjausta olevan eteläpään koordinaatit (ETRS-TM35 FIN – tasokoordinaatisto N 6681 521/E 228 411). Toinen pitkänomainen kiviröykkiö sijaitsee linjauksesta runsaat 60 metriä luoteeseen (röykkiön 1 keskikoordinaatit ETRS-TM35 FIN – tasokoordinaatisto N: 6681566 E: 228419). Molemmat röykkiöt ovat linjauksen yhteydessä vaarassa vaurioitua tai pahimmillaan tuhoutua kokonaan, ja ne tulee linjausta suunniteltaessa ja rakennettaessa ottaa huomioon.



Kartta 7. Kohde 2, Öbergen.



Kuva 3. Öbergenin pohjoisempi hautaröykkiö. Kuvattu länteen.



Kuva 4. Öbergenin eteläisempi hautaröykkiö. Kuvattu pohjoiseen.

3. Österudden 1

Mj-rekisteri: 533010012

Laji: kiinteä muinaisjäännös

Mj-tyyppi: hautapaikat

Tyyppin tarkenne: hautaröykkiöt

Ajoitus yleinen: varhaismetallikautinen

Lukumäärä: 2

Rauhoitusluokka: 2

Paikkatiedot:

Karttanumero: 103409 (ETRS-TM35 FIN – tasokoordinaatisto: L3312G)

Koordinaatit: N: 6682900 E: 231092

z n. 24-26 m mpy

koord.selite: Museoviraston rekisteriportaalin mukaan

Inventointimenetelmät: pintahavainnointi

Aiemmat tutkimukset: 1955 Georg Mickelson inventointi

1983 Tyarktika tarkastus (Kuokkanen & Tuovinen 1983)

Aiemmat löydöt:

Maastotiedot: Kohde sijaitsee Sandön saaren koillisosan kallioilla, noin 2,2 km koilliseen Sandön kylästä. Paikka on kallioinen moreenikangas, röykkiöt sijaitsevat paljaalla kalliopohjalla. Puusto on mäntyvaltaista sekametsää.

Kohdetiedot:

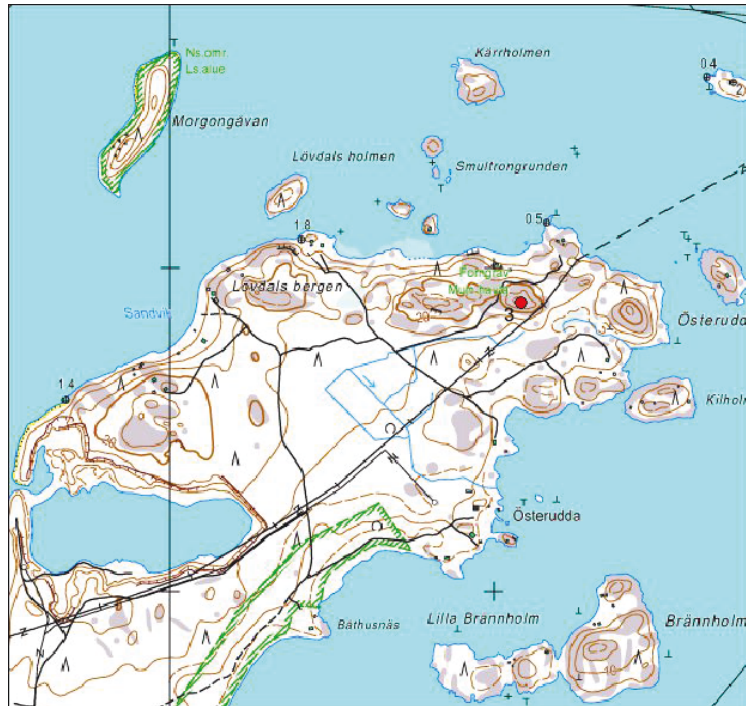
Museoviraston rekisteriportaali: ”Två rösen på Sandös nordöstra sida. Det ena mäter 6 m i diameter och är 0.5 m högt och är väl bevarat. det andra röset ligger 8 m NW från föregående, är byggt av kantiga stenblock, mäter 2 - 3 m i diameter och är 0.5 m högt.”

2014: Tarkastettiin yltäkö muinaisjäännöskohde voimajohtolinjauksen alueelle. Kohteessa havaittiin kaksi kivrakennetta, jotka tulkittiin hautaröykkiöiksi. Röykkiö 1 on halkaisijaltaan 6-7 metriä ja korkeudeltaan 0,5 m (1-3 kivikerrosta). Röykkiö 2 on edellistä pienempi ja sijaitsee edellisestä 10 metriä luoteeseen. Röykkiön 2



koko on 2 x 1,5 x 0,4m (1-3 kivikerrosta).

Vaikutusten arvio: Kiviröykkiöt sijaitsevat linjauksesta alle 50 m metriä luoteeseen, ja ne tulee linjausta suunniteltaessa ja rakennettaessa ottaa huomioon. (ETRS-TM35 FIN – tasokoordinaatisto: Röykkiö 1: N 6682 905/E 231 089, röykkiö 2: N 6682 901/E 231 092)



Kartta 8. Kohde 3, Österudden 1.



Kuva 5. Österudden, röykkiö 1, joka on lähempänä suunniteltua voimansiirtolinjaa. Kuvattu kaakkoon.



4. Brakakärr 2

Mj-rekisteri: -

Laji: kiinteä muinaisjäänös

Mj-tyyppi: hautapaikat

Tyyppin tarkenne: hautaröykkiöt

Ajoitus yleinen: varhaismetallikautinen

Lukumäärä: 1

Rauhoitusluokkaehdotus: 2

Paikkatiedot:

Karttanumero: L3312E (ETRS-TM35 FIN – tasokoordinaatisto)

Koordinaatit: N: 6681 220 E: 225 966

z n. 25 m mpy

koord.selite: hautaröykkiön keskipiste

Inventointimenetelmät: pintahavainnointi

Aiemmat tutkimukset: -

Aiemmat löydöt: -

Maastotiedot: Noin 2,5 km Hangslaxin kylästä kaakkoon, kilometrin verran Käldingen kylästä koilliseen, Ön saareen vievästä tiestä itään lähtevän metsäautotien pohjoispuolella. Paikka on etelään viettävän kallioiden moreenikankaan kalliionpyllyllä. Puusto on mäntyvaltaista sekametsää

Kohdetiedot:

Ön saareen vievästä tiestä erkanee itään metsäautotie, jonka pohjoispuolella olevalla kalliokohoumalla havaittiin pitkänomainen hautaröykkiö joka on kooltaan 11 x 4 x 0,7-1 m. Kohteen molemmissa päissä on selkeämmät kivikasat, onkin mahdollista että kyseessä on kaksi eri hautapaikkaa. Hautaröykkiö sijaitsee mäntyvaltaisessa sekametsässä kalliopohjalla ja siinä on 1-4 kerrosta kiviä.

Vaikutusten arvio: Pitkänomainen kiviöykkiö sijaitsee linjauksesta 110 metriä etelään ja tulee linjausta suunniteltaessa ja rakennettaessa ottaa huomioon.



Kartta 9. Kohde 4, Brakakärr 2.



Kuva 6. Brakakärr 2, pitkänomainen hautaröykkiö. Kuvattu länteen.

5. Öbergen 2

Mj-rekisteri: -

Laji: kiinteä muinaisjäänös

Mj-tyyppi: hautapaikat

Tyydin tarkenne: hautaröykkiöt

Ajoitus yleinen: varhaismetallikautinen

Lukumäärä: 1

Rauhoitusluokkaehdotus: 2

Paikkatiedot:

Karttanumero: L3312E (ETRS-TM35 FIN –tasokoordinaatisto)

Koordinaatit: N: 6681 392 E: 227 822

z n. 37 m mpy

koord.selite: hautaröykkiön keskipiste

Inventointimenetelmät: pintahavainnointi

Aiemmat tutkimukset: -

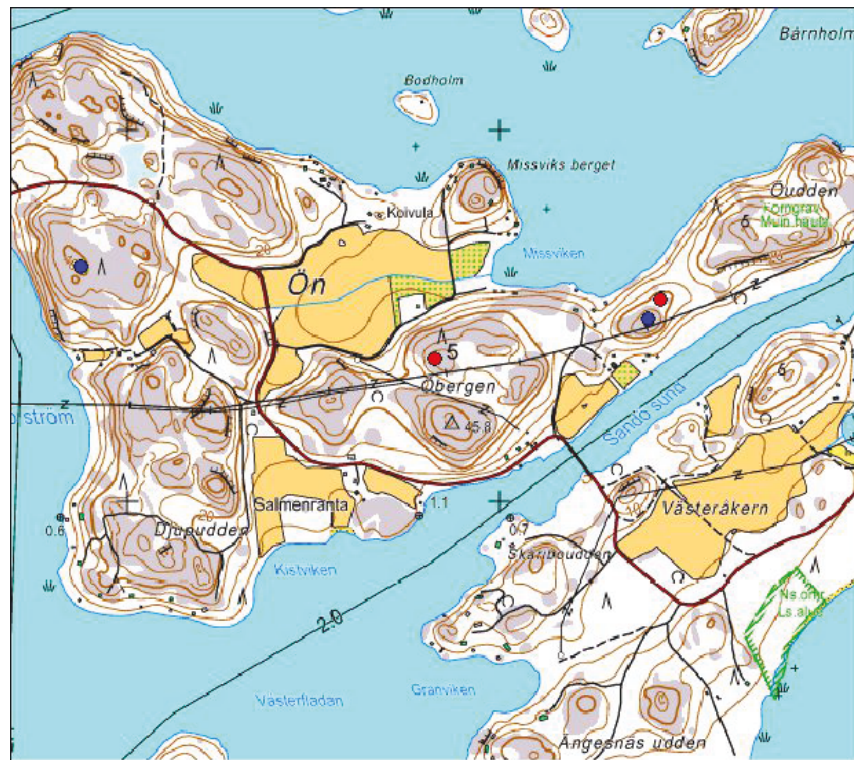
Aiemmat löydöt: -

Maastotiedot: Kohde sijaitsee Ön saarella, Källdingen kylästä noin 2,7 km kaakkoon, yhden Öbergenin kallion keskiosan korkeimman huipun pohjoispuolella. Paikka on pohjoiseen viettävää kallioista moreenikangasta. Puusto on mäntyvaltaista sekametsää

Kohdetiedot:

Öbergenin kalliomuodostuman keskiosassa yhdellä sen korkeimmista huipuista havaittiin pitkänomainen hautaröykkiö, jonka koko on 6 x 3 x 0,6 m. Kivirakenteessa on 1-4 kivikerrosta ja se sijaitsee kalliopohjalla mäntyvaltaisessa sekametsässä.

Vaikutusten arvio: Kiviröykkiö sijaitsee linjauksesta alle 50 metriä pohjoiseen ja tulee linjausta suunniteltaessa ja rakennettaessa ottaa huomioon.



Kartta 10. Kohde 5, Öbergen 2.



Kuva 7. Öbergen 2 hautaröykkiö. Kuvattu pohjoiseen.



6. Laskusberget

Mj-rekisteri: -

Laji: kiinteä muinaisjäänös

Mj-tyyppi: hautapaikat

Tyyppin tarkenne: hautaröykkiöt

Ajoitus yleinen: varhaismetallikautinen

Lukumäärä: 1

Rauhoitusluokkaehdotus: 2

Paikkatiedot:

Karttanumero: L3314B (ETRS-TM35 FIN -tasokoordinaatisto)

Koordinaatit: N: 6685 232 E: 236 684

z n. 22 m mpy

koord.selite: hautaröykkiön keskipiste

Inventointimenetelmät: pintahavainnointi

Aiemmat tutkimukset: -

Aiemmat löydöt: -

Maastotiedot: Kohde sijaitsee noin 2 km itäkaakkoon Domarbyn kylästä, Domarbystä etelään ja sen jälkeen itään johtavan metsäautotien eteläpuolella, Laskusbergetin kalliomuodostuman eteläosassa. Paikka on etelään viettävää kallioista moreenikangasta. Puusto on mäntyvaltaista sekametsää.

Kohdetiedot:

Laskusbergetin kalliomuodostuman eteläpuolisella kalliotasanteella havaittiin halkaisijaltaan 2,5-3 m suurinen kiviröykkiö, jonka korkeus on 0,2-0,5 metriä. Kivirakenne sijaitsee mäntyvaltaista sekametsää kasvavalla kalliopohjalla ja siinä on 1-4 kivikerrosta.

Vaikutusten arvio: Kiviröykkiö sijaitsee linjauksesta noin 40 metriä kaakkoon ja tulee linjasta suunniteltaessa ja rakennettaessa ottaa huomioon.



Kartta 11. Kohde 6, Laskusberget.



Kuva 8. Laskusbergetin hautaröykkiö. Kuvattu luoteeseen.

Historiallisen ajan muinaisjäännökset

-

Muut havainnot

7. Talludden

Mj-rekisteri: -

Laji: muu havainto

Tyyppi: kivirakenteet

Tyyppin tarkenne: rajamerkit

Ajoitus yleinen: historiallinen aika/resentti

Lukumäärä: 1

Rauhoitusluokkaehdotus: -

Paikkatiedot:

Karttanumero: L3312A (ETRS-TM35 FIN –tasokoordinaatisto)

Koordinaatit: N 6681 592/E 216 962

z 20 m mpy

Koord.selite: Rajamerkin pystykiven sijainti

Rajaus: pistemäinen

Inventointimenetelmät: pintahavainnointi

Aiemmat tutkimukset: -

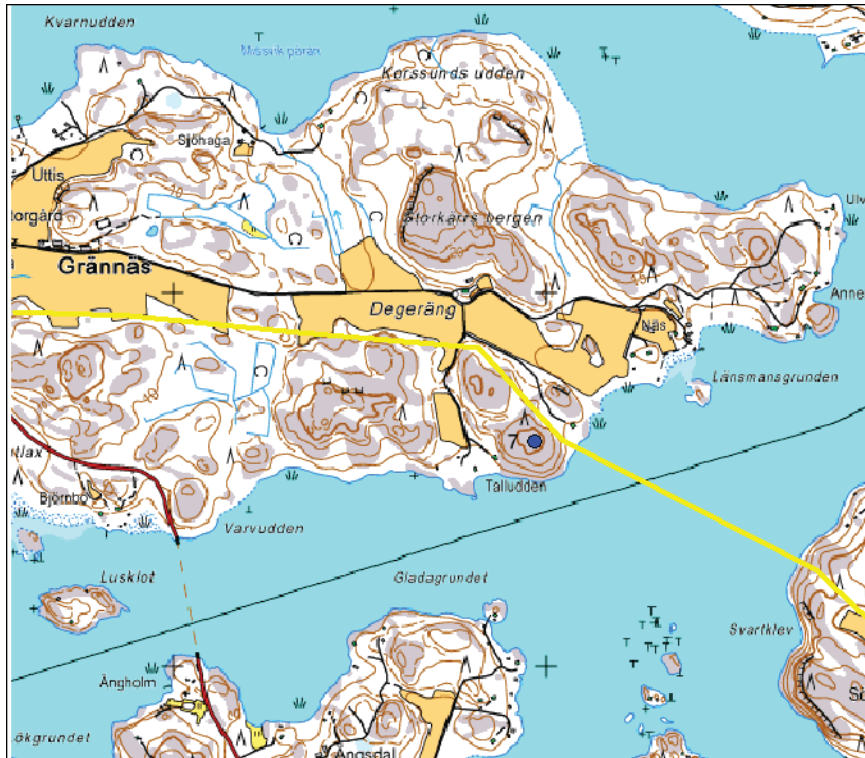
Maastotiedot: Kohde sijaitsee 1,2 km Grännäsin kylästä itään, Biskopsön saaren länsipuolella mäntyvaltaisessa sekametsässä.

Kuvaus: Talluddenin lahden pohjoispuolella sijaitsevan kalliomuodostuman korkeimmalla kohdalla on kallio-



pohjalla rajamerkiksi tulkittava kivirakenne. Siinä on keskellä pystykivi, joka on tuettu 1-2 kerroksella kiviä, soikean rakenteen halkaisija on 0,5-0,7 m. Rakenteeseen liittyy 3 ns. "viisarikiveä", jotka osoittavat tilan rajojen kulkua pohjoisessa, idässä ja lännessä 2-3 metrin etäisyydellä pystykivestä. Kyseessä ei ole muinaisjäännös, mutta osana alueen asutushistoriaa se tulisi pyrkiä säilyttämään.

Vaikutusten arvio: Rajamerkki sijaitsee 70 m suunnitellusta linjauksesta lounaaseen. Vaikka kyseessä ei olekaan lain suojelema muinaisjäännös, se tulisi linjan suunnittelussa kuitenkin ottaa huomioon osana alueen asutushistoriaa.



Kartta 12. Kohde 7, Talludden. Suunniteltu voimansiirtolinja merkitty keltaisella.



Kuva 9. Rajamerkki Talluddenin kallion huipulla. Kuvattu koilliseen.

8. Ön

Mj-rekisteri: -

Laji: muu havainto

Tyyppi: kivirakenteet

Tyyppin tarkenne: rajamerkit

Ajoitus yleinen: historiallinen aika/resentti

Lukumäärä: 2

Rauhoitusluokkaehdotus: -

Paikkatiedot:

Karttanumero: L3321E (ETRS-TM35 FIN –tasokoordinaatisto)

Koordinaatit: N 6681 647/E 226 850

z 40 m mpy

Koord.selite: rajamerkin pystykiven sijainti

Rajaus: pistemäinen

Inventointimenetelmät: pintahavainnointi

Aiemmat tutkimukset: -

Maastotiedot: Kohde sijaitsee Ön saaren länsiosassa olevan kalliomuodostelman korkeimmalla kohdalla, noin 350 metriä Ön saarelle tulevan lossin rantautumiskohdasta kaakkoon mäntyvaltaisessa sekametsässä.

Kuvaus: Ön saaren länsiosassa sijaitsevan kalliomuodostuman korkeimmalla kohdalla on kalliopohjalla rajamerkiksi tulkittava kivirakenne, halkaisijaltaan 1,5 metriä. Siinä on keskellä pystykivi, joka on tuettu 1-2 kerroksella kiviä. Rakenne on jakautunut kahteen osaan, joiden koko on 1,5 x 0,8 m ja 1 x 0,5 m, niitä erottaa toisistaan 0,2-0,3 m. Kyseessä ei ole muinaisjäänös, mutta osana alueen asutushistoriaa se tulisi pyrkiä säilyttämään.

Vaikutusten arvio: Ei vaikutusta. Rajamerkki sijaitsee yli 300 m suunnitellusta linjauksesta pohjoiseen.



9. Öbergen 3

Mj-rekisteri: -

Laji: muu havainto

Tyyppi: kivirakenteet

Tyyppin tarkenne: rajamerkit

Ajoitus yleinen: resentti

Lukumäärä: 2

Rauhoitusluokkaehdotus: -

Paikkatiedot:

Karttanumero: L3312E (ETRS-TM35 FIN –tasokoordinaatisto)

Koordinaatit: N 6681 485/E 228 406

z 30 m mpy

Koord.selite: rajamerkin keskustan sijainti

Rajaus: pistemäinen

Inventointimenetelmät: pintahavainnointi

Aiemmat tutkimukset: -

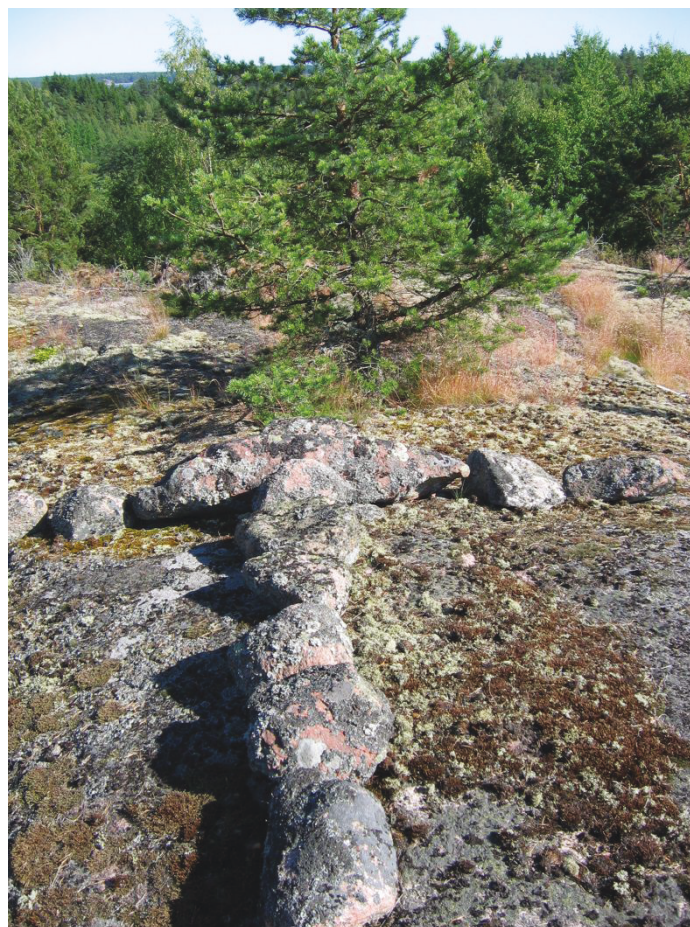
Maastotiedot: Kohde sijaitsee Ön saarella, Källdingen kylästä noin 3,2 km kaakkoon, yhden Öbergenin kallion itäosan korkeimman huipun länsipuolella. Paikka on pohjoiseen viettävää kallioita, jonka notkelmissa on moreenikangasta. Puusto on mäntyvaltaista sekametsää.

Kuvaus: Yhden Ön saaren keskiosassa sijaitsevan Öbergenin kalliomuodostuman itäisen osan korkeimman huipun länsipuolella havaittiin rajamerkiksi tulkittu kivirakenne. Ristin muotoon asetettujen kivien linjat viittanevat tilojen rajoihin. Isohkoista kivistä (halkaisija 0,2-0,4 m) muodostuneiden linjojen pituus on 3 m (pohjois-luode-eteläkaakko-suunnassa) ja 2 m (länsilounas-itäkoillisuus-suunnassa). Rajamerkin muodosta päätellen se ei liene kovin iäkäs. Mainittakoon, että rajamerkin länsipuolella (noin 30 metrin päässä) havaittiin kivirakenne, joka tulkittiin nykyisten metsästäjien/linnustajien väijymispaikaksi. Se on rakenteensa perusteella todennäköisesti edelleenkin käytössä. Kyseessä oleva kivirakenne on lähes pohjois-etelä suuntainen ja kooltaan 3 x 0,5 x 0,8 m. Ko. kohteet ulottuvat lähelle suunniteltua voimalinjaa ja suositellaan niiden ottamista huomioon linjauksen suunnittelussa. Kyseessä eivät ole muinaisjäännökset, mutta osana alueen asutushistoriaa kohteet tulisi pyrkiä säilyttämään.

Vaikutusten arvio: Rajamerkki ja metsästyspaikka sijaitsevat molemmat suunnitellulla linjauksella. Vaikka kyseessä eivät olekaan lain suojelemat muinaisjäännökset, ne tulisi linjan suunnittelussa kuitenkin ottaa huomioon osana alueen asutushistoriaa.



Kartta 14. Kohde 9, Öbergens 3.



Kuva 11. Öbergens 3, rajamerkki. Kuvattu itään.



Kuva 12. Öbergen 3, linnustajien suojarakennelma. Kuvattu pohjoiseen.

10. Ängeskärr

Mj-rekisteri: -

Laji: muu havainto

Tyyppi: kivirakenteet

Tyyppin tarkenne: rajamerkit

Ajoitus yleinen: historiallinen aika/resentti

Lukumäärä: 1

Rauhoitusluokkaehdotus: -

Paikkatiedot:

Karttanumero: L3314B (ETRS-TM35 FIN –tasokoordinaatisto)

Koordinaatit: N 6686 262/E 237 726

z 35 m mpy

Koord.selite: Rajamerkin pystykiven sijainti

Rajaus: pistemäinen

Inventointimenetelmät: pintahavainnointi

Aiemmat tutkimukset: -

Maastotiedot: Kohde sijaitsee Stortervolandetin kylästä kilometrin verran etelään, Ängeskärrin pellon eteläpuolella olevan kalliomuodostelman itäosassa, kallion korkeimmalla kohdalla kalliopohjalla. Kasvillisuus alueella on mäntyvaltaista sekametsää.

Kuvaus: Ängeskärrin kalliomuodostelman itäosassa on lähellä suunniteltua linjausta rajamerkiksi tulkittava kivirakenne. Se sijaitsee kalliomuodostelman itäosassa ja muodostuu rajakivestä sekä siihen liittyen kahdesta ns. "viisarikivistä", jotka osoittanevat tilojen rajalinjoja. Lähempänä suunniteltua linjausta sijaitseva viisarikivi on kaadettu. Kyseessä ei ole muinaisjäänös, mutta osana alueen asutushistoriaa se tulisi pyrkiä säilyttämään.

Vaikutusten arvio: Rajamerkki sijaitsee 90 m suunnitellusta linjauksesta luoteeseen, viisarikivet n. 40 m ja 100 m luoteeseen linjauksesta. Vaikka kyseessä ei olekaan lain suojelema muinaisjäänös, se tulisi linjan suunnittelussa kuitenkin ottaa huomioon osana alueen asutushistoriaa.



Kartta 15. Kohde 10, Ängeskär.

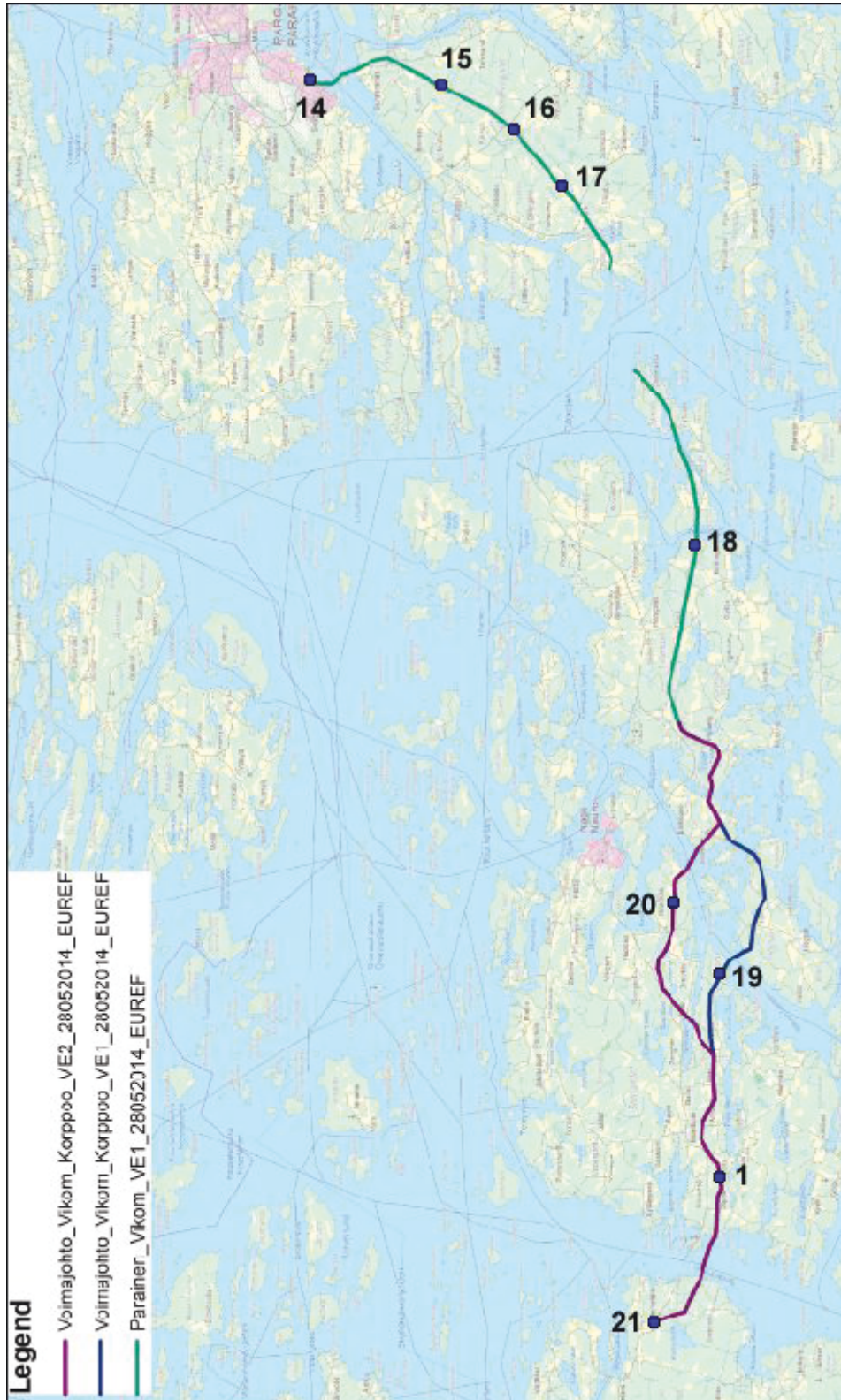


Kuva 13. Ängeskär, rajamerkki ja siihen liittyvä viisarikivi. Kuvattu etelään.



8. Maastokuvaukset ja valokuvat voimajohtolinjauksista

Kuvat T. Rostedt



Kartta 16. Raporttiin liitettyjen valokuvien kuvauspisteet. Numerot viittaavat kuvien numerointiin.



Parainen-Korppoo voimajohtolinjauksen kuvaukset



Kuva 14. Maisema kalliolta Skräbbölestä etelään. Kuvattu etelään.



Kuva 15 . Peltoaukeaa Griskärretin pohjoispuolella. Kuvattu etelälounaaseen.



Kuva 16. Soistuvaa metsää Ängeskärin rajamerkistä lounaaseen. Kuvattu lounaaseen.



Kuva 17. Metsämaisemaa Österbackan pellon suuntaan. Kuvattu lounaaseen.



Kuva 18. Kalliokumpareita Bergöströmmän länsipuolella. Kuvattu länteen.



Kuva 19. Korsnäsin etelärinteiden kallioita. Kuvattu itäkaakkoon.



Kuva 20. Peltoaukeaa Grannäsin eteläpuolella. Kuvattu kaakkoon.



Kuva 21. Voimajohtolinjaus Saaristotien pohjoispuolella Korppoossa. Kuvattu itäkaakkoon.



9. Aineistoluettelo

Arkistoaineisto:

Kansallisarkisto (Helsinki).

Kuokkanen Timo & Tuovinen Tapani 1983. Nauvo-Korppoo-Houtskari-Iniö-Velkua-Rymättylä-Parainen-Dragsfjärd. Arkeologinen hautaraunioinventointi 2.6.–7.9.1983. Turun yliopiston arkisto.

Mickelsson Georg 1954. Parainen. Inventointikertomus. Museoviraston top. arkisto.

Mickelsson Georg 1955. Nauvo. Inventointikertomus. Museoviraston top. arkisto.

Nyberg Ragnar 1984. Rapport till Pargas Hembygdsförening om 1984 års "fältarbete". Sisältää luettelon Fasta fornlämningar i Pargas. Turun yliopiston arkisto.

Rajala Ulla 1992. Nauvon ja Paraisten välisen yhteyden yleissuunnitelman linjausvaihtoehtojen arkeologinen inventointi 3.-18.6.1992. Turun yliopiston arkisto.

Salonius Johan G:vi 1893 (1735). Nagu Sockensbeskrifning författat af Johan G:vi Salonius Anno 1735. Käsinkirjoitettu kopio vuodelta 1893. Museoviraston top. arkisto.

Tuovinen Tapani 1985. Dragsfjärd-Västansfjärd-Kemiö-Parainen-Nauvo-Korppoo-Houtskari-Rymättylä. Arkeologinen hautaraunioinventointi 16.5.–15.9.1985 Turun yliopiston arkisto.

Tuovinen Tapani 1987. Dragsfjärd-Houtskari-Nauvo-Parainen-Rymättylä-Velkua-Kaarina-Piikkiö-Turku. Arkeologinen hautaraunioinventointi 26.5.–5.9.1987. Turun yliopiston arkisto.

Digitaalinen aineisto:

Arkistolaitoksen digitaaliarkisto, Parainen, Nauvo, Korppoo pitäjänkartat, <http://digi.narc.fi/digi/search.ka>

Geologian tutkimuskeskus,
http://www.gtk.fi/tietopalvelut/geologiset/kartta_aineistot/,<http://geomaps2.gtk.fi/geo/>

Maanmittauslaitos, avoimien aineistojen tiedostopalvelu,
<https://tiedostopalvelu.maanmittauslaitos.fi/tp/kartta>

Museovirasto: Kulttuuriympäristön rekisteriportaali:
<http://kulttuuriymparisto.nba.fi/netsovellus/rekisteriportaali/portti/default.aspx>

Jyväskylän yliopiston julkaisuarkisto,
<http://www.vanhakartta.fi/historialliset-kartat/maakirjakartat/search-results>

Kirjallisuus:

Forss, Bengt 1999. Bönder, byar och bol i Åbolandet 1540.

Nyberg Ragnar 1985. Våra rösgravar. En inventeringsrapport från Pargas. Pargas hembygdsförenings publikationer nr 8.

Orrman Elias 1990. Den svenska bebyggelsens historia. Kurt Zilliacus (red.), "Finska skären". Studier I åbolänska kulturhistoria utgivna av Konstsamfundet 1990. Lovisa.

Suistoranta, Kari 1985. Paraisten historia. Paraisten kaupunki.