

MV 1.12.08

ARKEOLOGISEN KOHTEEN TARKASTUS

--	--	--

mj rek. 10000 22956 / HRA 20.11.2013

Tunnistetiedot

Kunta: VALKEALA Inventointinumero: _____
 Alue: Kinansaari Luokka: II
 Nimi: Soijärvi Ajoitus: uusi aika/1800-1900-luku
 Kohteen laji: tervahauta Lukumäärä: 1
 Kohteesta muita kortteja _____ kpl (ks. täyttöohjeet)
 Tarkastaja: Marita Kykyri, Timo Lievonen Tarkastusaika 15.10. 2008

Sijaintitiedot

Peruskartta 3114 12 MOUHU Pinta-ala n. 180 m²
 x = 6791557 pkoo y = 3492476 ikoo z = 115 m.m.p.y.
 Suunta ja etäisyys kirkosta n. 30 km Valkealan kirkosta suuntaan S

Hoito ja kunto (ks. täyttöohjeet)

A B C D E F G

Tila ja omistaja (ks. täyttöohjeet)

Kylä/kaupunginosa Kinansaari
 Tila/Rno/Nimi 3:204 Soijärvi
 tai Kortteli/tontti/palsta _____
 Omistaja: Woikoski Oy Puhelin: _____
 Osoite: _____ Postitmp: _____

Kiinteistötunnus

909	408	003	204
-----	-----	-----	-----

 vuokrattu, ks huomautukset
 Lisää kiinteistöjä _____ kpl

Aiemmat tiedot: ei aiempia tietoja.

Aiemmat löydöt: ei aiempia löytöjä.

Tarkastuslöydöt: -

TARKASTUSKERTOMUS

Liitteet:

kartat ote peruskartasta 3114 12 Mouhu

muut liitteet: kuvaliitteet 1-3 /KyM/Marita Kykyri

negatiivit: -

diat: KyM 51667.

Tarkastuksen aihe: Museolle tullut tiedonanto tervahaudasta.

Kohteen kuvaus:

Halkaisijaltaan 15 m kokoinen tervahauta, jonka keskellä on neliömäinen 60x60 cm kokoinen suppilomainen kuoppa, jonka syvyys tervahaudan reunavallin yläreunasta alaspäin mitattuna on n. 1,2 m. Tervahaudan suuaukko sijaitsee rakenteen länsisivustalla ja se muodostaa matalan, 1,7x2,0 m kokoisin kuopanteen tervahaudan lounaisreunustalla. Suuaukon seinämässä maa oli 30 cm paksuudelta huomattavan hiili- ja nokipitoista.

Tervahaudan keskellä olleen kuopanteen pohjalla, pintaturpeen alta paljastui 20x15 cm kokoinen kivi, jonka alta puolestaan tuli esiin 5 cm paksuinen lankku, jossa oli 10x10 cm kokoinen reikä. Mainitun lankun yläpinnasta mitattuna 80 cm syvyydeltä alaspäin tuli vastaan (kepillä tunnusteltuna) toinen puutaso. Kyseessä oli tervahaudan keskellä sijaitseva puinen säiliö, joka oli täyttynyt vedellä. Veden pinta sijaitsi 12 cm säiliön yläpinnasta alaspäin.

Dokumentoinnin jälkeen puisen säiliön keskellä oleva reikä tukittiin sen päällä olleella kivellä ja peitettiin sammalella.

Ympäristö ja maasto: (vesistö, vesistököödi, rakennukset, tiet, sorakuopat jne).
Tervahauta sijaitsee mäntyä, kuusta, mustikkaa ja puolukkaa kasvavalla kankaalla
Haimijärven kaakkoispuolella, järvelle tasaisesti viettävän rinteeseen yläosassa.
Voiskoskelle vievä tie sijaitsee 1,5 km päässä etelässä ja Kouvola-Pieksämäki-
rata n. 5 km päässä lännessä.

Laajuuden arviointiperuste: maan päälle näkyvät rakenteet.

Luokitusehdotus perusteluineen: II.

Ehdotus suoja-alueeksi:-

Havaintomahdollisuudet: hyvät.

Opas: -

Rauhoitustoimenpiteet maastossa: -

Tiedossa olevat maankäyttösuunnitelmat, kiireellisyys: ei ole tiedossa.

Lähilöytöjä: -

Selostus jätetty

28.11. 2008

Aika

Kotka

Paikka



Allekirjoitus

Jatkotoimenpiteitä: Tervahaudan reunavallien ja suuaukon päällä kasvaa puita, jotka tulisi kaataa. Lisäksi on tervahaudan SW-sivustalla kaadettu puita, jotka on jätetty paikalleen maastoon. Nämä tulisi raivata tervahaudan alueelta pois.

Huomautuksia (esim. perimätieto) **ja lisäyksiä:** -

Kohteen koordinaatit on määritetty GPS-paikantimella (Garmin GPSMAP 60CS) kohteen keskikohdasta. Laitteen ilmoittama tarkkuus ± 10 m.

Täyttöohjeita:

Tunnistetiedot

Mikäli kohteen alueella on useampia muinaisjäänöslajeja (esim. asuinpaikka ja röykkiöitä), täytä samalla nimellä ja inventointinumerolla useampi kortti

Hoito ja kunto

A. Kunto: 1=koskematon, 2=tutkittu osittain, 3=tutkittu kokonaan, 4=tuhoutunut osittain, 5=tuhoutunut kokonaan, 6=tutkittu ja tuhoutunut osittain, 7=tutkittu ja tuhoutunut kokonaan

B. Alkuperäisyys: 1=täysin alkuperäinen, 2=entisoity osittain, 3=entisoity kokonaan 4=siirretty alkuperäiseltä paikaltaan

C. Hoitotarve: 1=vaatii entistämistä, 2=vaatii kunnostamista, 3=vaatii puhdistamista tai esiin kaivamista, 4=vaatii tuki- tai suojarakenteita, 5=vaatii tutkimuksia tuhoutumisen estämiseksi, 6=vaatii jatkuvaa hoitoa, 7=ei vaadi hoitotoimenpiteitä

D. Hoitotilanne: 1=peruskunnostettu, 2=tuettu rakentein, 3=pidetään puhtaana

E. Rajaustarkkuus: 1=rajattu arvion pohjalta, 2=rajattu osittaisella koekaivauksella, 3=rajattu kokonaan epävarmasti koekaivauksin, 4=rajattu kokonaan luotettavin koekaivauksi, 5=rajattu näkyvien rakenteiden perusteella

F. Vahvistustapa: 1=rajattu vain muinaisjäänös, 2=rajattu vain suoja-alue, 3=rajattu sekä muinaisjäänös että suoja-alue

G. Maastomerkintä: 1=kuparitaulu, 2=kertova taulu, 3=paalurajaus ilman taulua, 4=paalurajaus ja taulu, 5=aitaus ja taulu, 6=rakennus ympärillä ja taulu

Tila ja omistaja

Mikäli kohde on useamman kylän tai kunnan alueella, TÄYTÄ LISÄKORTTI



Tervahauta ja sitä ympäröivää maastoa. Timo Lievonen tervahaudan suuaukon kohdalla. SW. Kuva KyM/M. Kykyri



Näkymää tervahaudan päältä Haimijärvelle päin. SE. Kuva KyM/M. Kykyri



Tervahaudan suuaukko, joka on peittynyt puuston ja risujen alle.
SW. Kuva KyM/M. Kykyri



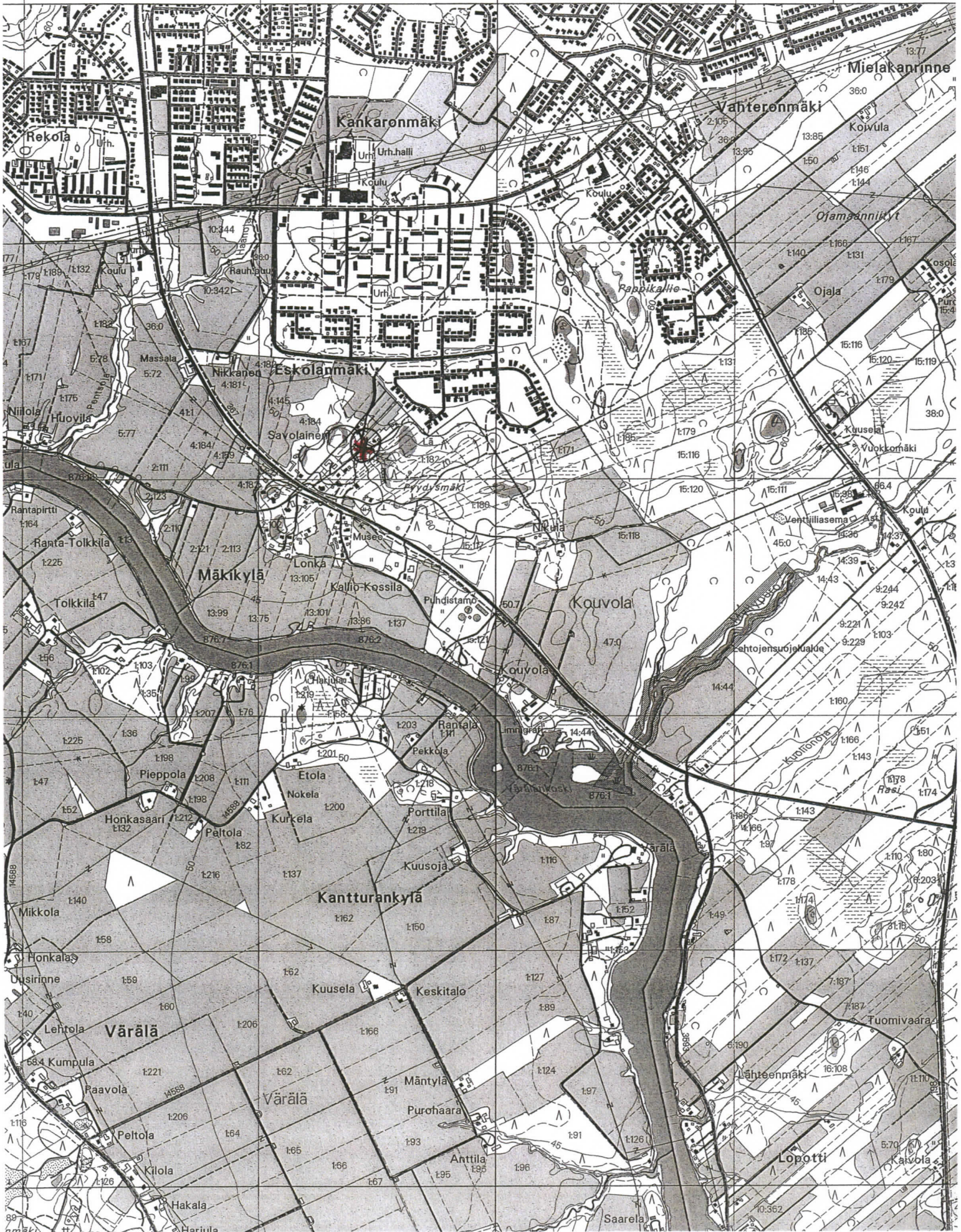
Tervahaudan keskustaa. NE. Kuva KyM/M. Kykyri

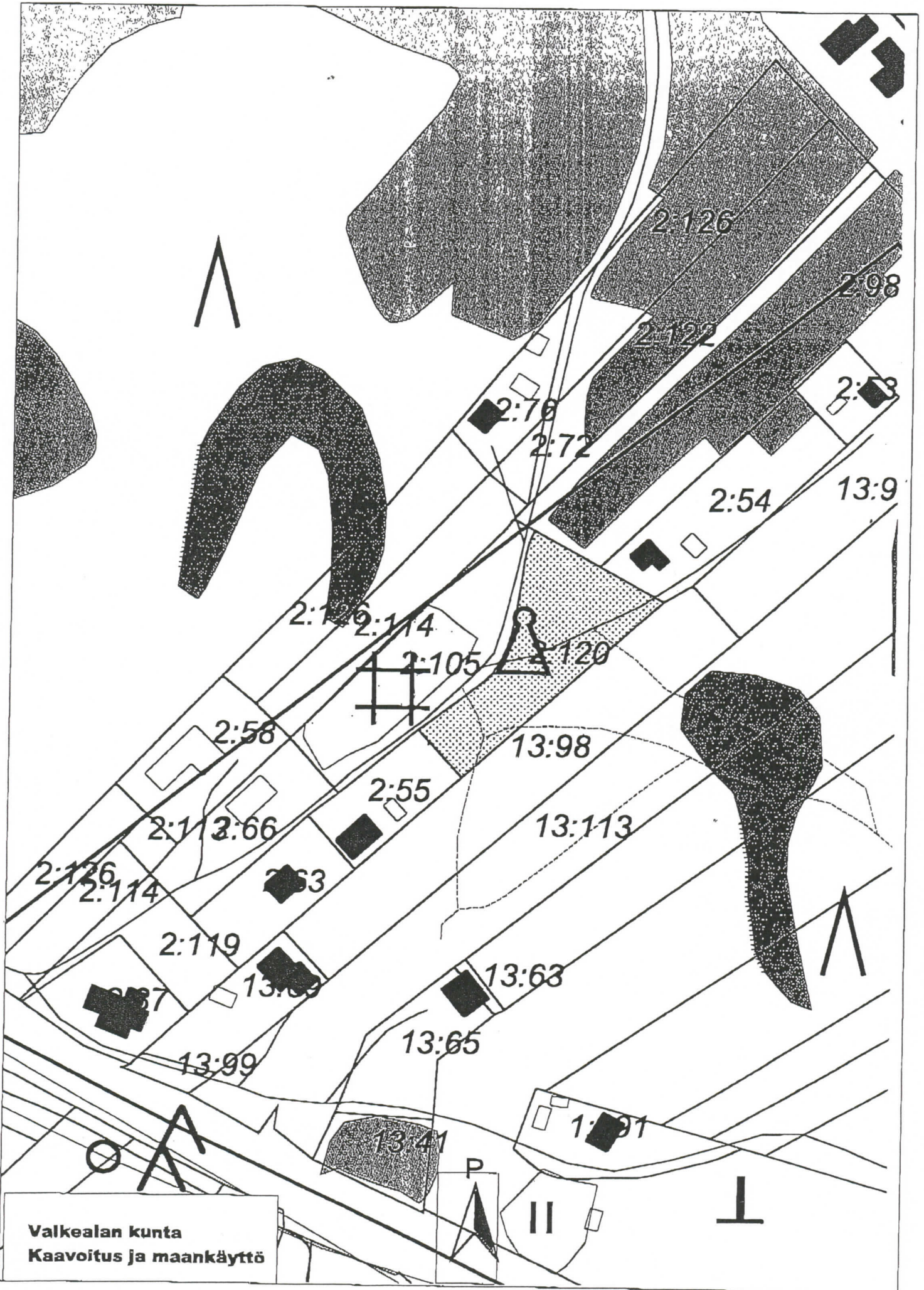


Tervahaudan pohjalla ollut, kivellä peitetty reikä puutasoineen. N.
Kuva KyM/M. Kykyri

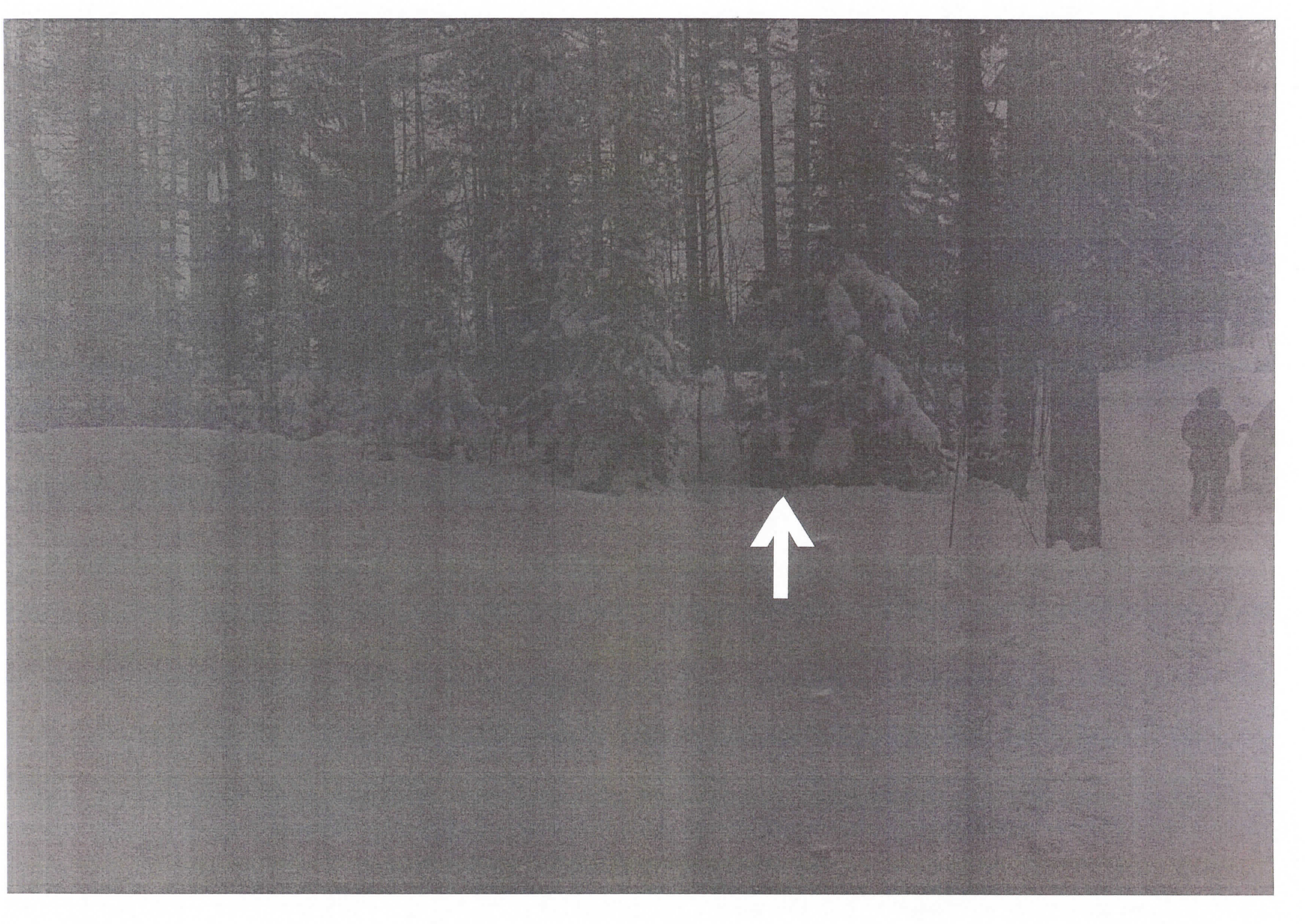
3483 3484 3495 3486

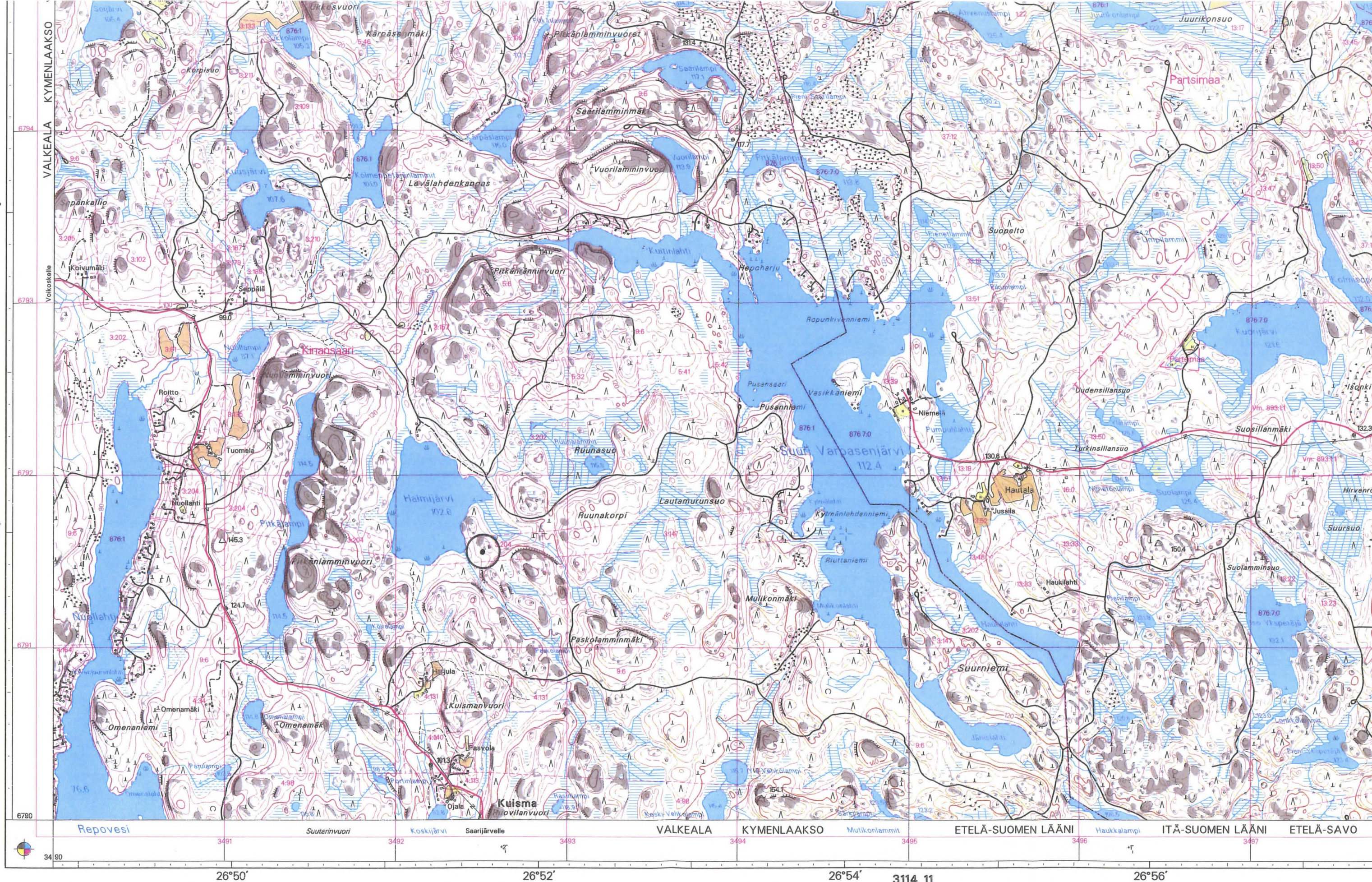
KOUVOLA Sarkola Kouvola Ojaniitty





Valkealan kunta
 Kaavoitus ja maankäyttö





Ilmakuvas 1992
 Flygfotografierad 1992
 Maastotäydennys 1995
 Terrängkomplettering 1995
 Aineisto on saatavana myös numeerisena.
 Data finns tillgängligt även i digital form.

Kertan koordinaatit ovat kartastokoordinaattijärjestelmän (KKJ) mukaisia. Muunnokset KKJ:n ja WGS84/EUREF89-järjestelmän (GPS) maantieteellisten koordinaattien välillä voidaan laskea seuraavilla kaavoilla, joissa Lat on pohjoinen leveys ja Lon itäinen pituus. Kaavat koskevat vain tätä lehteä.
 Koordinaatit kartalla on kiertokoordinaattijärjestelmä (KKS). Transformationen mellan de geografiska koordinaterna i KKS och i WGS84/EUREF89-systemet (GPS) utföres med bifogade formler. Lat anser latitud och Lon longitud. Formlerna gäller endast detta blad.
 Lat(KKJ) = Lat(WGS84) - 0.016' (-30 m) Lon(KKJ) = Lon(WGS84) + 0.190' (170 m)

Koordinaattijärjestelmä KKJ
 Koordinatsystemet KKS
 Korkeusjärjestelmä N60
 Höjdsystemet N60

1 : 20 000

