

Museovirasto, Muinaisjäännösten hoitoyksikkö: HOIDON JA KÄYTÖN TARKASTUS

Kenelle:

Urban Elävä Kaupunki -hanke, Vantaan kaupunki, Anu Kiiskinen ja John Lagerstedt

Asia:

1. maailmasodan linnoituksen tukikohta II asemat 1-2, 7- 8 ja panssarieste/maastokäynnit 14.7.2003 ja 20.8.2003 Urban Elävä Kaupunki -hankkeen pyynnöstä

(VANTAA LÄNSIMÄKI)

Tiedoksi:

Ulla-Riitta Kauppi, Museovirasto, Rakennushistorian osasto; Vantaan kaupunginmuseo

Yleiskuvaus:

Tukikohta II asemineen muodostaa erittäin hyvän linnoitekokonaisuuden hautoineen, yhdysteineen ja luolineen. Vuonna 2003 kartoitetut osittain hyvin säilyneet piikkilankaesteet nostavat kokonaisuuden arvoa. Betonoitujen ja betonoimattomien hautojen ohella asemassa on suojahuoneita ja eri tyyppisiä tulipesäkkeitä, joista osa on säilynyt ehjinä. Linnoitekokonaisuus on kookkaahkon viheralueen ympäröimä ja ihmisten helposti saavutettavissa.

Toimenpidetarve:

Linnoitteissa on roskaa sekä vesakkoa, ja joissakin kohdissa kulkuerosio on kuluttanut linnoitteiden rakenteita suojaavaa maapeitettä. Museovirasto on hoitanut kohteessa joitakin asemia vuosina 1992-1993, mutta hoidosta ei ole tarkempaa tietoa. Asukkaat ovat myös talkoilla hoitaneet joitakin asemia. Vuoden 2003 aikana Urban-hanke/John Lagerstedt on tehnyt kohteessa tutkimustyötä kartoittamalla kohdetta ja etsimällä ennestään tuntemattomia linnoitejäänteitä. Koska linnoitealue on hyvin saavutettavissa ja asutuksen keskellä, on sen hoito ja varustaminen perusteltua.

Hoidon tarve:

Eri asemien hoidon tarve vaihtelee, minkä vuoksi hoidon tavoitteet ja käytännön toimenpiteet suunnitellaan asemakohtaisesti. Tässä voidaan hyödyntää jo tehtyä tutkimustyötä, minkä perusteella myös hoitotarvetta voidaan määrittellä. Maisemanhoidossa keskitytään kasvillisuuden käsittelyyn ja rakenteiden kunnostamisessa eroosion torjuntaan. Varustamisessa pääpaino on kulun helpottamisessa ja tiedon jakamisessa mm. informaatiotaulujen avulla. Ks. tarkemmin liitteenä oleva linnoitteiden hoito-ohje.

Toimenpide-ehdotus:

Tukikohdalle laaditaan hoito- ja käyttösuunnitelma, missä huomioidaan maisemanhoidon, rakenteiden kunnostamisen/ tukemisen ja varustamisen tarve. Suunnitelmaa voidaan työstää maastokäynneillä käydyn keskustelun perusteella siten, että suunnittelussa keskitytään kokonaisvaltaiseen suunnitteluun ja käytännön toimenpiteiden hyvään, yksityiskohtaiseen ohjeistamiseen. Suunnitelmassa voidaan työ myös jaksottaa jo valmiiksi eri vaiheisiin, jolloin toteutusvaiheessa voidaan edetä vaiheesta toiseen suunnitelmassa osoitetun tärkeys- ja tarvejärjestyksen mukaan.

Eryteisesti huomioitavat seikat:

Koska käytännön kunnostustyöt toteutetaan erikseen vasta tulevina vuosina, korostuu hyvän hoito- ja käyttösuunnitelman merkitys. Käytännön toimenpiteitä toteuttavat todennäköisesti eri tahot kuin hankkeessa toimivat. Tämän vuoksi selkeän suunnitelman laatiminen jopa melko yksityiskohtaisine ohjeineen on tarpeellista. Koska linnoitekohteet saavat koko ajan enemmän merkitystä paikallisen identiteetin luoja, on perusteltua osallistaa myös asukkaat suunnitteluprosessiin.

Suojelu- ja tutkimustarve:

1. maailmasodan linnoitteet on suojeltu muinaismuistolaille, minkä nojalla annettua lupaa ilman niihin kajoaminen on kiellettyä. Lupaa hoitaa kohdetta tai kajota siihen anotaan Museoviraston rakennushistorian osastolta tai sen osoittamalta taholta. Vuoden 2003 aikana kohteessa on tehty täsmäinventointia. Kohteen säilyttäminen kokonaisuutena ja riittävällä suoja-alueella varustettuna on erittäin perusteltua. Eryteisesti tämä korostuu, jos lähialueille tulevaisuudessa suunnataan Helsingin kaupungin tavoittelemaa voimakasta asuntorakentamista.

30. syyskuuta 2003



Tutkija Päivi Maaranen, Museovirasto, Arkeologian osasto

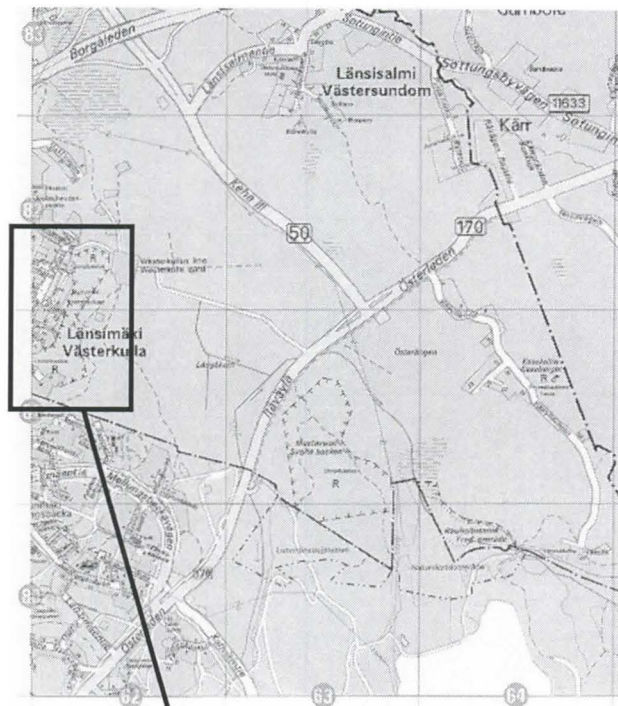
alkuperäiskpl: arkistoon

**Vantaa Länsimäki:
tukikohta II asemat 1-2,
7-8 ja panssarieste**

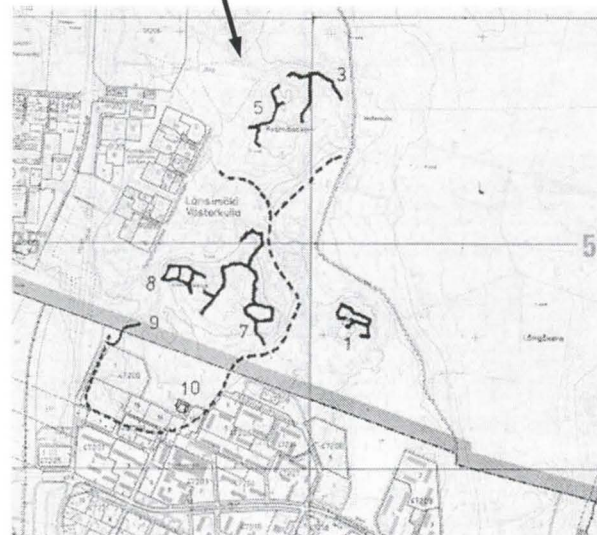
Maastokäynnit 14.7.2003 ja
20.8.2003

Raportti 30.9.2003

P. Maaranen



Karttaote: HPY:n kartta 1999, s. 34



Karttaote: Ensimmäisen maailmansodan aikaiset linnoitukset Helsingissä, Suojeluluettelo. Laaksonen, Lasse (toim.). 1980. Museovirasto, rakennushistorian osasto, julkaisu N.o 9, 2/79. S. 34.

Vantaa, Länsimäki

John Lagerstedt 2003

Ensimmäisen maailmansodan
aikaiset linnoituslaitteet

Tukikohta II

Mk 1:4000



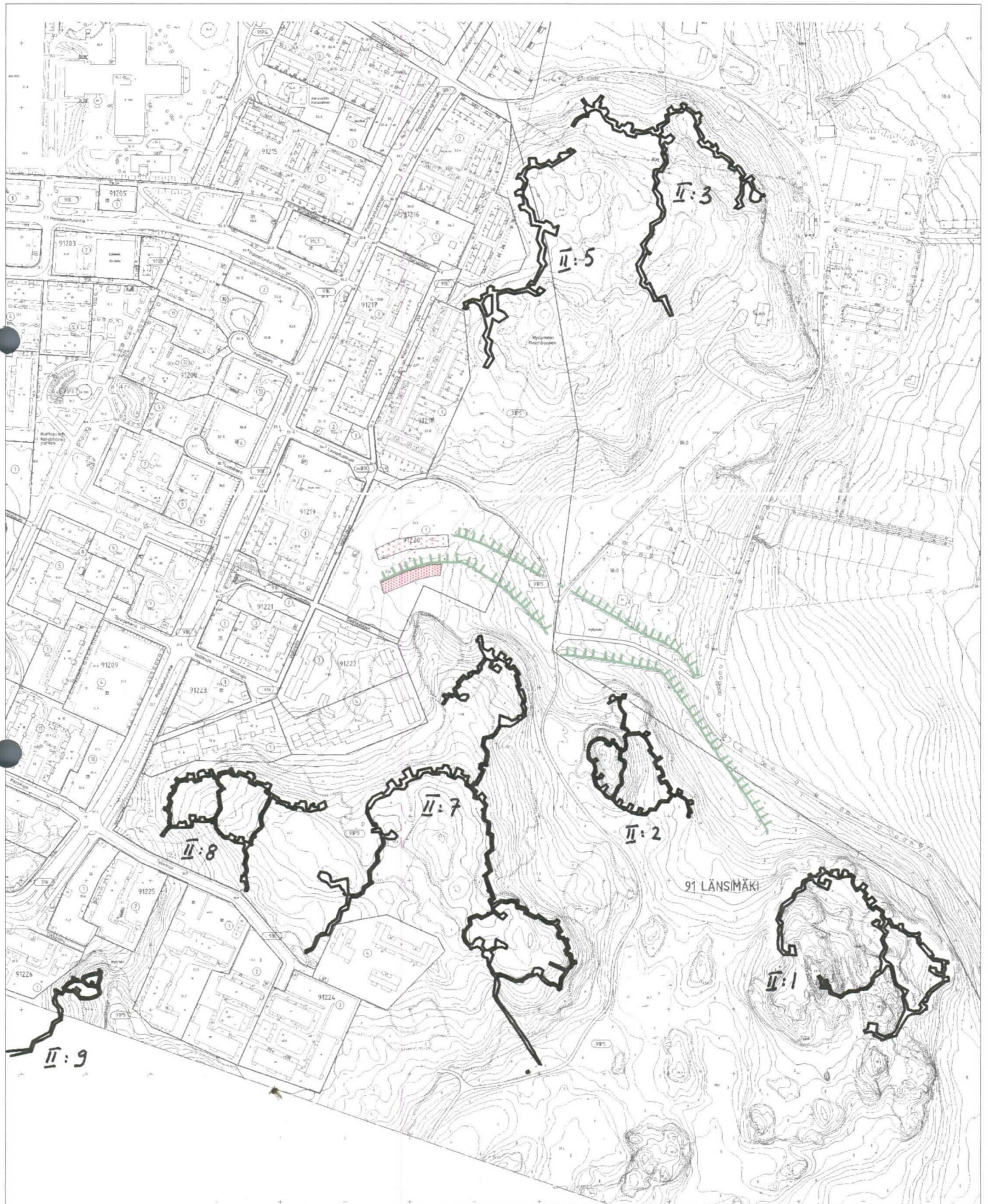
Piikkilankaesteen maavalli



Piikkilankaesteen tolppia, alueella n. 10 - 20 kpl



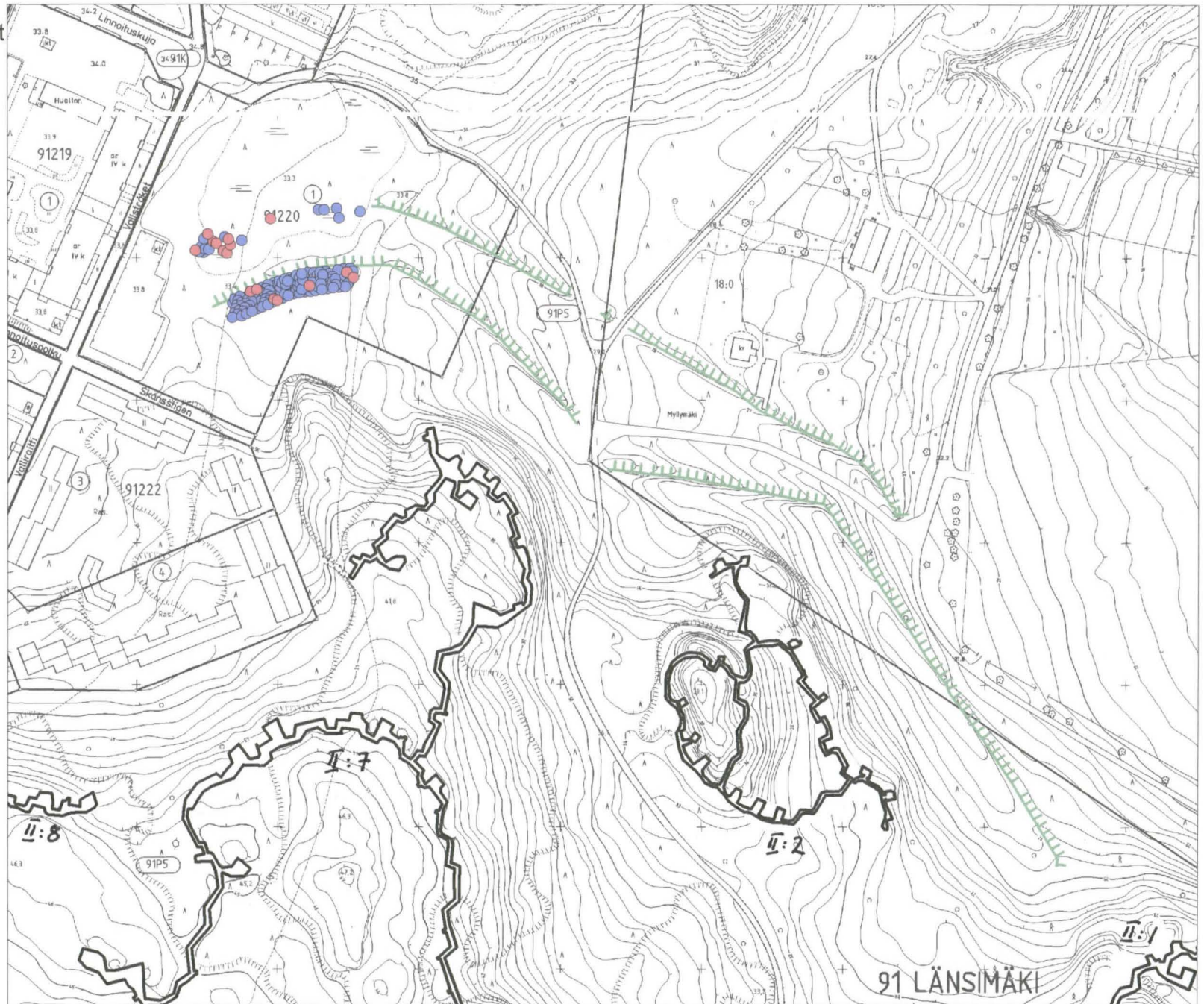
Piikkilankaesteen tolppia, alueella n. 150 kpl



Vantaa, Länsimäki

John Lagerstedt 2003
Tukikohta II, piikkilankaesteet
Mk 1:2000

-  Piikkilankaesteen maavalli
-  Esteen tolppa
-  Mahdollinen tolppa



LINNOITTEIDEN HOITO-OHJE: PERUSOHJEET LINNOITEALUEEN HOIDON SUUNNITTELUUN JA TOTEUTTAMISEEN PÄÄKAUPUNKISEUDULLA

Päivi Maaranen, Museovirasto, Muinaisjäännösten hoitoyksikkö

1. JOHDANTO

Museoviraston muinaisjäännösten hoitoyksikkö on erikoistunut arkeologisten kulttuuriperintökohteiden hoitoon. Arkeologisiksi kulttuuriperintökohteiksi lasketaan kaikki esihistoriallisen ajan muinaisjäännökset sekä ne historiallisen ajan muinaisjäännökset, jotka ovat suurelta osin tai kokonaan arkeologisin menetelmin tutkittavia kohteita. Ajallisesti hoidon kohteet kattavat arkeologisen kulttuuriperinnön kivikaudesta 2. maailmansodan linnoituksiin. Hoitotyö keskittyy kohteiden ja niiden ympäristön hoitoon, ja tarpeen vaatiessa tehdään myös rakenteiden kunnostamistöitä ja pienimuotoisia korjaustöitä. **Suurista korjaus- ja rakennushankkeista vastaa Museoviraston rakennushistorian osaston restaurointiyksikkö.**

Sotahistoriallisiksi muinaisjäännöskohteiksi lukeutuvat periaatteessa kaikki linnat, linnoitukset, muut puolustusvarustukset sekä niihin liittyvät rakenteet, joita Suomen alueelle on rakennettu esihistoriallisella ja historiallisella ajalla. Nykyisin suurin osa näistä kohteista on muinaismuistolain rauhoittamia mukaan lukien 1. maailmansodan varustukset. Sen sijaan 2. maailmansodan varustuksien kohdalla linnoituslaitteen arvoa muinaisjäännöksenä arvioidaan tapauskohtaisesti. Arvokkaiksi ja muinaismuistolain suojelemiin kohteisiin rinnastettaviksi on nimetty mm. Itä-Suomessa sijaitseva Salpalinja sekä Hankoniemellä oleva Harparskog-linja. Periaatteessa 2. maailmansodan linnoitteet mielletäänkin jo tulevaisuuden merkittäviksi suojelukohteiksi ja osaksi kulttuuriperintöä, vaikka kattavasti niitä ei muinaismuistolain suojelemien kohteiden piiriin nykypäivänä lasketa.

2. MUINAISJÄÄNNÖSTEN HOIDON PERUSTEITA

Muinaisjäännösten hoito on työvaltaista ja siinä hyödynnetään konetyön ohella monia perinteisiä työtapoja ja -menetelmiä. Se vaatii **pitkäjänteistä suunnittelua ja toteuttamista**, sillä kerran aloitettua hoitotyötä kohteessa ei tule lopettaa. Toimenpiteet perustuvat hoitosuunnitelmaan, joka muuttuu tarpeen vaatiessa kohteen hoidon edetessä. Suunnitelma kattaa vuosittain tehtävien töiden lisäksi pidemmän ajan tavoitteet ja menetelmäsuunnittelun.

Kohteen hoito alkaa hoitosuunnitelmaa varten tarvittavan **tiedon hankinnalla**, missä huomioidaan:

- kohteen luonne, ikä ja säilyneisyys
- kohteen tutkimustilanne
- elollisen luonnon tekijät: kasvillisuus ja eläimistö

- elottoman luonnon tekijät: geologinen historia, luonnonmaantieteelliset ominaisuudet
- kohteen hyödyntämismahdollisuudet
- mahdollinen osa-aluejako

Kerätyn tiedon **pohjalta laaditaan hoitosuunnitelma**, jossa hoidon yleistavoitteiden lisäksi määritellään kohteen hoito-ohjeet, hoitotoimenpiteet ja ennakoitaan mahdolliset ongelmat. Museoviraston hoitamien kohteiden hoitosuunnitelmat kirjataan Access-pohjaiseen tietokantaan, nk. Muinaisjäännösten hoitorekisteriin. ATK-pohjainen rekisteri takaa pitkällä tähtäimellä tiedon monipuolisen käytettävyyden ja päivitettävyyden.

2.1 Kohteen kunnostaminen ja ylläpitävä hoito

Kohteen hoito alkaa yleensä **peruskunnostuksella**, jota jatketaan ylläpitävällä hoidolla. Peruskunnostukseen liittyy perusraivaus, joka kohteesta riippuen tehdään yhtenä tai useampana vuotena. Perusraivaukseen liittyvät vesakon ja pensaskerroksen raivaus sekä puuston harvennus. Viimemainittu tehdään mieluiten useassa vaiheessa, sillä liian voimakas kerralla harventaminen rehevöittää pensaskerroksen kasvillisuutta ja lisää hoitotyötä harvennusta seuraavina vuosina. **Ylläpitävään hoitoon** liittyvät täydennysraivaukset, yksittäisten puiden tai puuryhmien poisto ja muut toimenpiteet, kuten oksien karsiminen, niitto, vadelman kitkeminen ja maitohorsman sekä mesiangervon kepittäminen, laidunnus alueella jne.

Hoidon edetessä **seurataan kasvillisuuden ja maiseman muutosta** alueella. Kasvillisuuden poistolla voidaan tuoda esiin joitakin kohteita ja sen poistamatta jättämisellä peittää toisia. Rakenteet raivataan kasvillisuudesta, pensaskerroksen harventamisella avataan näkyvyyttä ja näköaloja, moderni rakennus tai valtatie häivytetään vesakkorintamalla jne. Raivauksen tuloksena jotkut kasvilajit saattavat yleistyä toisten hävitessä - arvokkaita kasvilajeja ja -yhdyksuntia tulee suojella ja auttaa niiden säilymistä. Esimerkiksi puuston raivauksessa suositaan jalopuita, koivuja ja pihlajaa, kun taas kuusi poistetaan maisemapuita lukuunottamatta. Pensaskerroksen raivauksessa esimerkiksi pähkinä jätetään usein arvokkaan lajina koskematta tai nuorennetaan pensas poistamalla kuivat ja kuolleet vesat. Joskus raivaus ja hoito saavat vanhat ihmisen seuralaiskasvit, ns. arkeofyytit kasvamaan ja elvyttävät vanhat puutarhan koriste- ja hyötykasvit. Kasvillisuuskartoitukset hoitoalueilla tietyin väliajoin ovatkin suositeltavia.

Kasvillisuuden hoidon ohella tärkeä osa hoitoa on **alueen käyttöön liittyvien rakenteiden** kuten aitojen, kulkuporttien, jätepisteiden ym. **suunnittelu, rakentaminen ja ylläpito**. Rakenteiden tarve riippuu kohteesta ja turvallisuuskysymyksistä. Lisäksi ajankohtaiseksi saattaa tulla opasteiden ja polkureittien suunnittelu ja pystyttäminen. Nämä suunnitellaan muinaisjäännöskohtaisesti ja sovitetaan maastoon luontevasti, ei maisemakokonaisuutta rikkoen, mutta silti toimivasti. Opastaulujen ym. suunnittelussa tulisi huomioida alueen luonto ja muut erityispiirteet.

2.2 Linnoitekohteen hoidon perusteita

Linnoitteisiin kohdistuvaa hoitoa arvioitaessa on huomioitava, että **eri tyyppisten kohteiden vaatima työmäärä vaihtelee**. Esimerkiksi muinaislinnalla voi riittää päivien tai viikkojen työ, mutta 1700-luvun maalinnoituksilla työskennellään vuosi toisensa jälkeen useita kuukausia. Peruskunnostuksen lisäksi voidaan siten tarvita runsaasti resursseja myös ylläpitävään hoitoon. Lisäksi **hoidon toimenpiteiden painopiste vaihtelee** erilaisilla linnoitekohteilla. Muinaislinnalla työ keskittyy ennen muuta maisemanhoitoon kasvillisuuden käsittelyn avulla, kun taas historiallisilla maalinnoituksilla tehdään laajamittaisiakin kivirakenteiden korjauksia purkamalla rakenteet ja latomalla ne uudestaan.

- linnoitekohteen **käytännön hoito koostuu:**

1) **maisemanhoidosta**, mikä keskittyy kasvillisuuden käsittelyyn. Maisemanhoidon tavoitteena on kohteen näkyväksi sekä helposti havaittavaksi tekeminen. Osittain kasvillisuuden käsittelyllä, ennen muuta sen poistolla, vaikutetaan kohteen säilymiseen ja estetään kohteen lisävaurioitumista.

2) **rakenteiden kunnostamisesta**, missä keskitytään maa-, betoni- ja kivirakenteiden tukemis-, puhdistamis-, raivaus-, stabilointi- sekä restaurointityöhön. Rakenteiden kunnostamisen tavoitteena on paitsi rakenteiden säilymisen parantaminen myös rakenteiden turvallisiksi tekeminen. Joissakin tapauksissa on tarvetta myös kohteiden ennallistamiselle mikä yleensä edellyttää myös tutkimusta rakenteiden alkuperäisestä luonteesta sekä rakenteesta.

3) **kohteen varustamisesta**, missä keskitytään erilaisten polkujen, siltojen, portaikkojen, jätehuollon, informaatiotaulujen, turva-aitojen jne. toteuttamiseen. Kohteen varustamisen tavoitteena on paitsi tiedon välittäminen myös kohteen turvallisiksi tekeminen sekä sen käytöstä aiheutuvan vahingoittavan vaikutuksen ennaltaehkäiseminen.

2.3 Metsänhoito muinaisjäännösalueella

Muinaisjäännösalueiden hakkuut ovat **puistomaisia maisemointihakkuita**, joissa ei yleensä tavoiteta yhdellä hakkuukerralla toivottua lopputulosta. Ongelmia aiheuttavat myös erilaiset metsänkäyttötavat sekä maanomistajien ja tutkijoiden eriävä näkemys metsänhoidon tavoitteista. Neuvottelujen, huolellisen suunnittelun ja maastokatselmuksien avulla päästään yleensä kaikkia tyydyttäviin ratkaisuihin. Oman ongelmansa aiheuttaa kohteen liittyminen johonkin suurempaan kokonaisuuteen, esimerkiksi kulttuuri- tai perinnemaisema-alueeseen.

Muinaisjäännösalueiden metsätaloudellinen merkitys voi olla varsin vähäinen, mutta maisemallinen merkitys huomattava. Pienialaisten kohteiden hakkuun tavoitteet liittyvätkin lähinnä muinaisjäännöksen suojeluun sekä maisemointiin. Näkyvien rakenteiden päällä kasvavat puut ja pensaat poistetaan pääosin, sillä puiden juuristo hajottaa rakenteita. Joissakin tapauksissa juuristolla voi olla myös kohteen rakenteita sitova vaikutus, joten poistoa harkitaan usein tapauskohtaisesti.

Hakkuun **tavoitteena** on yleensä mänty- ja lehtipuuta suosiva **sekametsärakenne**, jossa hyvät ja terveet jalot lehtipuut sekä katajikat säilytetään. Pystykarsintaa suoritetaan varovasti: kuivat oksat on hyvä poistaa, mutta terveitä oksia karsitaan vain tarpeen mukaan. Muinaisjäännösalueita käsitellään pienenä metsikköalueena, jonne varataan koskemattomiakin alueita eläin-, lintu- ja kasvilajien viihtyvyyden turvaamiseksi. Täydellisiä avohakkuuta muinaisjäännösalueilla ei yleensä suoriteta.

Hakkuut tehdään **miestyönä ja maan ollessa roudassa**, jotta maanpinnan- ja rakenteiden vaurioituminen vältetään. Metsäkuljetuksissa käytetään kevyitä metsäkoneita tai hevoskuljetusta. Rakenteista poistettavat puut kaadetaan suunnattuna kaatona ja rungot juonnetaan tarpeen vaatiessa pois vinssitraktorilla. Puut ajetaan alueelta hyvin merkittyjä ajouria pitkin maan ollessa roudassa ja mielellään lumen peittämänä - puunajoa rakenteiden yli vältetään tällöinkin.

2.4 Hoitokohteen valinta ja hoidon käynnistäminen yksityisen tahon toimesta

Muinaismuistolaki määrää kiinteiden muinaisjäännösten suojelusta ja hoidosta. Sen mukaan esimerkiksi kiinteiden muinaisjäännösten tutkiminen, rajojen osoittaminen, kunnostaminen, raivaus ja muu hoito ovat Museoviraston tehtäviä. **Museovirasto voi myös antaa toiselle osapuolelle luvan toistaiseksi hoitaa kiinteää muinaisjäännöstä.** (Muinaismuistolaki 10 §).

Kun halutaan hoitaa kulttuuriperintökohdetta, otetaan yhteys Museovirastoon alueesta vastaavaan muinaisjäännösten hoidon aluesuunnittelijaan ja selvitetään, mitä kohdetta halutaan hoitaa ja miksi. Aluesuunnittelija tekee tarvittaessa maastokäynnin, arvioi kohteen luonteen ja ohjaa hoitosuunnitelman teossa ja hoitomenetelmien valinnassa. Lisäksi aluesuunnittelija valmistelee asian Museovirastossa lausunnon antavalle tutkijalle. Kun hoitosuunnitelma ja sen tavoitteet ovat selkiytyneet, voidaan Museovirastolta anoa kirjallisesti lupaa hoitaa kohdetta. Aluesuunnittelija ja kohteista vastaava Museoviraston tutkija jatkavat yhteistyötä mm. seuraamalla hoidon edistymistä.

3. LINNOITUSTEN YLEISET HOITO-OHJEET

Museovirasto ja Helsingin kaupungin rakennusvirasto ovat laatineet yhteistyössä ensimmäisen maailmansodan aikaisen maalinnoituksen hoito-ohjeet. Työn toteutti Sirkku Laine (1996b) yhteistyössä Ulla Riitta Kaupin (Museovirasto) ja Hannu Airolan (Helsingin kaupungin rakennusvirasto) kanssa. Seuraavat ohjeet ovat pääosiltaan tiivistelmää kyseistä hoito-ohjeesta, mutta joitakin kohtia on tarkennettu linnoitteen hoidosta saatujen kokemusten perusteella.

Periaatteet: **linnoituksen hoidon tavoitteena on kohteen suojelun vahvistaminen eli alkuperäisyyden ja autenttisuuden säilyminen** sekä kohteen kunnostaminen osaksi rakennettua kulttuuriympäristöä. Rakenteita voidaan kunnostaa ja korjata, jos se on perusteltua säilymisen kannalta. Myös kohteen turvalli- seksi tekemiseen liittyvät korjaukset ovat hyväksyttäviä. Rekonstruktioihin ei pyritä. Joku kohde tai sen

osa voidaan kuitenkin rekonstruoida nähtävyysskäyttöön. Räjätettyjä rakenteita ei kunnosteta entiselleen, mutta niitä voidaan esitellä esimerkiksi opastaulujen ja näyttelyiden avulla.

Suunnittelu: **hoito suunnitellaan kohteen luonteen ja kunnan mukaan.** Lisäksi huomioidaan mahdolliset arvokkaat kasvilajit ja muut luonnonarvot. Myös lähiseudun asukkaiden tulisi saada äänensä kuuluville suunnitteluprosessin aikana.

Ympäristön hoito: **hoidon kohteena on linnoituslaitteen ja sen lähiympäristön muodostama maisemakokonaisuus.** Hoito voidaan kohdistaa tilanteen mukaan vain itse linnoituslaitteisiin tai koko linnoitusalueeseen reuna-alueineen. Kasvillisuuden avulla voidaan myös peittää haluttuja kohteita tai estää asutuksen näkyminen linnoituslaitteille. **Yleistavoitteena on ympäristön raivaaminen melko avoimeksi siten, että linnoitusrakenteet ja maaston muoto paljastuvat.** Rintamasuuntaa voidaan korostaa raivaamalla taisteluhaudan ja ampumapesäkkeiden puoleinen rinne avoimemmaksi. Noin kahden metrin etäisyydellä kasvavan puuston ja pensaiden poisto erityisesti kivi- ja betonirakenteista on suositeltavaa, mutta kaikissa tapauksissa poisto kohdennetaan lähinnä niihin puihin, jotka voivat kasvaessaan ja/tai kaatuessaan vaurioittaa rakenteita. **Puuston poisto harkitaan siten tapauskohtaisesti,** sillä esimerkiksi maahan kaivattujen ja betonoimattomien rakenteiden kohdalla voi juuriston maata sitovalla vaikutuksella olla merkittävä rooli rakenteen säilymisen kannalta. Puuston ja kasvillisuuden sijaintia hyödyntämällä voidaan myös ohjata kulkua linnoitteessa ja estää esim.maastopyöräilyn aiheuttamia lisävaurioita. Suosittavat puulajit ovat mänty ja kataja, lisäksi säästetään suojellut ja uhanalaiset kasvit. Kuusen ja liiallisen lehtipuuston poisto on puolestaan suositeltavaa.

Työvälineet ja torjunta-aineet: käytettävien työkoneiden pintapaine on oltava pieni ja maaston on oltava kantavaa. Mieluiten **konetyöt suoritetaan talvella maan ollessa roudassa ja lumen peittämä.** Tykkiteiden käyttöä vältetään. Linnoitusrakenteet kierretään ja ylitykset tehdään esimerkiksi väliaikaisten siltojen avulla. Voimakkaasti vesovat puu kuten haapa poistetaan pidemmällä suunnitteluvälillä: ensin kaulaaminen, sitten kaato muutaman vuoden kuluttua. **Torjunta-aineiden käyttöä vältetään.** Niitä voidaan kuitenkin käyttää muuratuissa sekä betonirakenteissa pensaiden ja kantojen vesomisen estämiseksi.

Rakenteiden käsittely: **yleisperiaatteena on, että rakenteiden annetaan olla sellaisina kuin ne ovat.** Tarkempaa tietoa rakenteiden korjaamisesta antavat Museoviraston rakennushistorian osaston korjausrakentamiseen erikoistuneet tutkijat.

MAARAKENTEISET KOHTEET ovat erilaisia valleja, hautoja ja kuoppia:

- *hirsirakenteiden korjauksia* voidaan tehdä, jos kohde on merkittävä ja hirsirakenteet ovat rekonstruoitavissa entisten hirsirakenteiden mukaan
- *eroosiota torjutaan* rakentamalla kulkuportaita ja ohjaamalla kulkua. Tarvittaessa säästetään puuvartista kasvillisuutta, joka tukee juurillaan maarakenteen seinämiä. Kateaineita käytetään kohteesta riippuen (esim. hiekkasekoitteinen turve, moreeni tai kuorihumus ja

kylvö). Kattaa voidaan myöskin kasvillisuuspatjoilla, jotka siirretään esimerkiksi muualta samalta alueelta.

- täytetyt haudat ja kuopat *kaivetaan esiin* harkinnan mukaan. Usein vain osa kohteesta kaivetaan alkuperäiseen muotoon.

- *piikkilankaesteitä rekonstruoitaessa* alue aidataan.

BETONIRAKENTEISET KOHTEET ovat hautoja, suojahuoneita ja tulipesäkkeitä niihin liittyvine portaineen ja luiskineen:

- *halkeamat ja rapautuva pinta* korjataan laastilla. Laastia varten betoni ja sen sekoitussuhteet tutkitaan ja kohteessa käytetään siihen sopivaa laastia (kysytään esim. Museovirastolta). Paikkauksen on erotuttava muusta pinnasta esimerkiksi pintakäsittelyn puolesta. Rekonstruktioissa laastiin painetaan korjausvuosiluku. Heikkolaatuista alkuperäisrakennetta korjataan hyvälaatuisella materiaalilla.

- *sammalet* keräävät kosteutta ja voivat rapauttaa rakenteita kemiallisesti. Yleensä ne kuitenkin jätetään paikalleen. Poistoon ryhdytään, jos betoni osoittaa rapautumisen merkkejä tai kosteusongelmat uhkaavat rakenteen säilymistä. Poisto tapahtuu teräsharjalla ja mahdollinen vaurioitunut pinta korjataan laastilla.

- katetut rakenteet voivat olla vaarallisia. Ne ovat alttiita sekä kosteusvaurioille että pakkasrapautumiselle. Asiantuntijan on arvioitava korjaamisen ja katon tukemisen tarve sekä menetelmät. Sisäänkäynti voidaan myös estää.

- tarvittaessa rakenteiden pohjalta voidaan poistaa kiviä ja betonikappaleita, jotka siirretään esimerkiksi rakenteen seinämän lähelle tai muuhun sovittuun paikkaan rakenteen vierelle. Siirroista neuvotellaan Museoviraston kanssa.

- täytetyistä rakenteista poistetaan roskaa ja muuta täyttöainesta tarpeen mukaan. Maaineksella kuten soralla tehdyt täytöt korvataan puisilla kulkuportaililla ja silloilla. Kallioon louhittu ja betonoitu hauta on mahdollista avata pohjaan asti, mutta hautaa voidaan paljastaa vain siten, että sen sijainti ja kulku näkyvät. Haudan pohjaa voidaan tarvittaessa kattaa soralla tai muulla kostetutulla hyvin läpipäästävällä materiaalilla. Turvallisuuskysymykset on huomioitava hautoja paljastettaessa.

KIVIRAKENTEET ovat hautoja, tulipesäkkeitä ja suojahuoneita:

- halkeamat ja yksittäisten kivien kolot paikataan. Sortuneiden rakenteiden uudelleenmuuraukselta harkitaan tapauskohtaisesti.

TYKKITIE

- tehty makadamista eli sepelistä tai mukulakivestä

- makadamitien painumat voidaan paikata

- ojitus on aukaistava

- salaojat korjataan avaamalla ja entistämällä niiden rakenne

- tykkiteitä ei tule peittää hiekalla tai kivituhkalla

Puistorakenteet: **noudatetaan Hannu Airolan (1996) laatimia ohjeita** käytävien suunnittelusta ja perustamisesta. Samaa ohjeistoa hyödynnetään myös siltoja, penkkejä ym. suunniteltaessa. Tärkeä merkitys kohteen turvalliseksi tekemisessä on suojakaiteiden suunnittelulla ja sijoittelulla. Kaiteita voidaan myös käyttää kulkemisen ohjaamiseen.

4. TYÖN ORGANISOINNISTA JA TYÖTURVALLISUUDESTA

Linnoitteiden kunnostusta suunniteltaessa on huomioitava sekä työn hyvä organisointi että työturvallisuuteen liittyvät kysymykset. Työn organisointiin liittyy selkeä tehtäväjako ja peruskunnostuksen sekä sen jälkeisen jatkohoidon suunnittelu. Työturvallisuuskysymyksissä **nousevat esiin** ennen kaikkea **työntekijöihin mahdollisesti kohdistuvat haitat**, mutta joissakin tapauksissa joudutaan huomioimaan myös muut työmaalla mahdollisesti liikkuvat henkilöt kuten ulkoilijat. Työturvallisuutta parannetaan asianmukaisilla suojarusteilla. Linnoitealueilla työskennellessä joudutaan varautumaan myös **räjähteiden** ja vastaavien materiaalien **löytymiseen**. Löytyneisiin räjähteisiin tai laukaisulaitteisiin ei kosketa vaan asia ilmoitetaan poliisille, joka antaa lisäohjeet toimenpiteisiin.

Linnoitealueiden kunnostamisessa **ensisijaisia vaaroja** ovat:

- lasi- ym. terävä jäte, joka voi aiheuttaa leikkaushaavoja
- rakennusjäte, naulaiset laudat ym., vaarana pistohaavat
- irtonaiset lohkareet, lohkareiden väliset kolot ja murtuvat rakenteet, jotka aiheuttavat putoamis-, litymisen- ja kaatumisvaaran
- terveydelliset riskit, jotka liittyvät huumoruiskujen neuloihin
- kuiva roska, pölyävät kasvit ym., jotka aiheuttavat hengitystie- ja silmäongelmia
- roskien poltto, joka aiheuttaa palovammavaaran
- koneet (mottorisaha, raivaussaha) kasvillisuuden raivaamisessa, jotka voivat aiheuttaa vakavia repimävammoja
- maa-ampiaisten pesät, ampiaisten hyökkäys voi aiheuttaa jopa tukehtumisvaaraan johtavan allergisen reaktion
- käärmeet (pistovaara: myrkytys, allergiset reaktiot).

Seuraavat **suojarusteet** ovat linnoitusalueilla välttämättömiä:

- moottori- ja raivaussahan turvavarusteet (turvahousut, -takit ja -saappaat; viiltosuojakäsineet, kypärät ja kuulosuojaimet)
- turvakengät (varvassuoja, pohjan läpäisemättömyys)
- turvakypärä valaisimella (luolakohdeet)
- tukevat käsineet, jotka suojaavat viilloilta ja pistoilta, tarvittaessa viiltosuojakäsineet
- suojalasit, hengityssuojaimet, muut henkilökohtaiset suojaimet tarpeen mukaan
- työhaalarit tai muut työasut, jotka suojaavat ihoa ja ovat kipinäsuojattuja.
- ensiapupakkaus, metsurin ensiapuside, kyypakkaus (ensiapu kyynpuremaan ja ampiaisenpistoisiin).
- sammutuspeite henkilösammutukseen

6. YHTEYSHENKILÖT JA ASIAANTUNTIJAT

Museovirasto:

(puh. 09 - 40501)

Arkeologian osasto:

Muinaisjäännösten hoitoyksikkö: tutkija Päivi Maaranen
metsäsuunnittelija Heimo Pajunen

Rakennushistorian osasto:

Rakennuskulttuuriyksikkö: tutkija Ulla-Riitta Kauppi

Helsingin kaupunki, rakennusvirasto

toimistopäällikkö Hannu Airola

7. KIRJALLISUUTTA

Airola, Hannu 1996. Alueen rakentaminen ja puistokalusteet. Julkaisussa Ensimmäisen maailmansodan aikainen maalinnoitus Helsingissä. Hoito-ohje. *Helsingin kaupungin rakennusviraston julkaisu* 1996: 4. s. 24-25.

Borg, Pekka 1982. *Luonnon ja maiseman hoidon opas*. WSOY.

Kulturmiljövård i Skogen. Att känna och bevara våra kulturminnen. Skogstyrelsen 1992.

Laaksonen, Lasse (toim.) 1980. Ensimmäisen maailmansodan aikaiset linnoitukset Helsingissä. Suojelu-
luettelo. *Julkaisu N:o 9, Museovirasto, rakennushistorian osasto 2/79*.

Lagerstedt, John 2000. *Krepost Sveaborg*. <http://home.icon.fi/~nkilta04/viapor/>

Laine, Sirkku 1996a. Ensimmäisen maailmansodan aikainen maalinnoitus Helsingissä. *Helsingin kaupungin rakennusviraston julkaisu* 1996: 3.

Laine, Sirkku 1996b. Ensimmäisen maailmansodan aikainen maalinnoitus Helsingissä. Hoito-ohje. *Helsingin kaupungin rakennusviraston julkaisu* 1996: 4.

Laine, Sirkku 1998. *Ensimmäisen maailmansodan aikainen maalinnoitus Espoossa*. Espoon kaupungin tekninen keskus.

Suomen hoidetut muinaisjäännökset, Vårdade fornlämningar i Finland. Museovirasto 1995.

Salpa-asema - sodan monumentti. Puolustusvoimain koulutuksen kehittämiskeskus 1998.

Tiitinen, Teija (toim.) 1999. *Hiidenkiuas ja tulikukka. Opas arkeologisen kulttuuriperinnön hoitoon*. Museovirasto, muinaisjäännösten hoitoyksikkö.

11.12.2002

LÄNSIMÄEN LINNOITUSLAITTEIDEN INVENTOINTI
Aloituspalaveri

| | |
|--------------|---|
| Paikka | Museovirasto, Hoitoyksikkö, Nervanderinkatu 13 |
| Aika | 11.12.2002 klo 11.00-12.00 |
| Osallistujat | Ulla-Riitta Kauppi (pj) Museovirasto, rakennushistorian osasto Veli-Pekka Suhonen Museovirasto, rakennushistorian osasto Päivi Maaranen Museovirasto, muinaisjäännösten hoitoyks. Trygve Gestrin Museovirasto Anu Kiiskinen Vantaa VAY / Urban Elävä Kaupunki Anna Ojala Vantaa VAY / Urban Elävä Kaupunki Katarina Surakka (siht.) Vantaa VAY / Urban Elävä Kaupunki Anne Rihtniemi-Rauh Vantaa VAY / Urban Elävä Kaupunki John Lagerstedt Vantaa VAY / Urban Elävä Kaupunki |

Järjestäytyminen Ulla-Riitta Kauppi toimi kokouksen puheenjohtajana ja Katarina Surakka sihteerinä.

Tiedottaminen Sovittiin, että kokouksesta tehtävä pöytäkirja toimii tarvittavana dokumenttina kokouksessa sovituista asioista. Pöytäkirjan jakelu kaikille kokoukseen osallistuneille.

Jatkossa pidetään palaveri aina tarvittaessa, kun työn edetessä tulee esiin sovittavia asioita työtavoista tms. Ulla-Riitta Kauppi ei ole mukana kokouksissa, mutta pöytäkirjat lähetetään hänelle tiedoksi.

URBAN Elävä Kaupunki

Anne Rihtniemi kertoi taustaa Urban-ohjelmasta ja Elävä kaupunkitila –hankkeesta Hakunilassa ja Länsimäessä. Hän esitteli parilla sanalla alueen historialliset kohteet, Nissbackan kartanorauniot Hakunilassa ja Länsimäen linnoituslaitteet. Tarkoituksena on saada asukkaat tutustumaan oman alueensa historiaan, ja sitä kautta syventää tunnesidettä omaan ympäristöön.

Museoviraston toiminta

Ulla-Riitta Kauppi esitteli aiheen taustaa Museoviraston näkökulmasta. Hän kertoi eri kaupunkien tekemistä linnoituslaitteiden inventoinneista, ja esitteli kokemuksia asukasyhteistyöstä Helsingin kaupungin Kivikko-projektissa.

Todettiin, että Vantaan alueelta puuttuu kokonaisinventointi ensimmäisen maailmansodan aikaisista linnoituslaitteista, mutta että tarvetta tälle olisi.

11.12.2002

- Projektin vaiheet Inventointi jakautuu kahteen vaiheeseen: linnoituslaitteiden inventointiin ja tutkimukseen (tekijänä John Lagerstedt) ja kasvillisuusinventointiin (tekijänä Anna Ojala).
- Linnoituslaitteiden inventointi ja tutkimus
Urban-alueella on venäläisten linnoituslaitteista tukikohta II varsin hyvin säilyneenä kokonaisuutena sekä fragmentteja tukikohta III:sta. Tutkimustyön painopiste on tukikohta II:ssa.
- Työ tarkoituksena on tehdä huolellinen inventointi ja tarkka dokumentointi linnoituslaitteista. Työn aikana selvitetään mahdollisuuksien mukaan linnoituslaitteiden rakenne. Salaojaputkien paikat kartoitetaan, samoin säilyneen piikkilankaesteen jäännökset, maavallit, yhdystiet, kaivo, majoitusalueiden kuopat jne. kartoitetaan ja dokumentoidaan.
- Inventoinnin pohjalta tehdään tutkimus, jonka tavoitteena on saada hoitosuunnitelma laitteille. Hoitosuunnitelman pohjana voidaan soveltaa Helsingin kaupungin hoito-ohjetta.
- Hoito Mikäli hoidon yhteydessä joudutaan muuttamaan linnoituslaitteiden nykytilaa, se dokumentoidaan tarkoin. Hoidon on jatkuttava saumattomasti tulevaisuudessakin, minkä takia ei aloiteta liian suurisuuntaisia hoitotoita – Viheralueyksikön resurssien on riitettävä jatkossa turvaamaan hoidon jatkuvuus.
- Aikataulu Linnoituksen kartoitus on aloitettu syksyllä 2002. Kartoitustyön tuloksena linnoituslaitteet merkitään kantakarttaan todenmukaisina. Varsinainen maastotyövaihe länsimäessä tehdään kesällä 2003 ja inventoinnin jälkityöt sekä inventointikertomus syksyllä 2003. Aiheesta on tarkoitus tehdä julkaisu vuoden 2004 aikana.
- Kasvillisuuskartoitukset tehdään kesällä 2003.
- Asukasyhteistyö Katsottiin tärkeäksi kohdentaa tutkimusta myös sosiaalishistorian puoleen, jolloin rakenteet ja niiden tarkoitus saadaan tutuiksi asukkaille. Asukastiedottamisessa pidettiin avoimuutta tärkeänä: selkeät opastaulut työn menetelmistä ja tarkoituksesta työmaalle, ja sen lisäksi eräänlainen historiapolku, jossa kerrotaan eri laitteiden tarkoituksesta.
- Asukkailla on ollut innostusta alueen hoitoon, lisäksi voitaisiin tutkia mahdollisuutta kunnostaa osa alueesta niin turvalliseksi, että siellä voitaisiin leikkiä erilaisia roolileikkejä ”aidossa ympäristössä”. Alueen kulumista voidaan vähentää toimivalla polkuverkostolla. Polut on kuitenkin tehtävä siten, että linnoituksen arvot säilyvät.
- Maanomistus Linnoituslaitteet sijaitsevat vain osaksi kaupungin maalla. Westerkullan kartanon mailla on kolme eri maanomistajaa, yhteyshenkilönä toimii asianajaja Ralf Blomqvist (puh. 622 702 90). He ovat sallineet mittaus-

11.12.2002

ja inventointityöt alueellaan, hoitotoista ei kuitenkaan ole ollut puhetta. Kun hoitosuunnitelma valmistuu, otetaan maanomistajiin yhteyttä.

Turvallisuus

Eeva-Riitta Kauppi katsoi, että betonilaitteista on poistettava humus ja roskat. Miten puhdistus tehdään ja missä vaiheessa, on vielä selvitettävä.

Siivoustyössä on ehkä mahdollista käyttää paikallisia koululaisia apuna, tällöin on erityistä huomiota kohdistettava työturvallisuuteen. Työnjohtajan on oltava asiantunteva ja työntekijöiden viilto- ja pistosuojauksesta on ehdottomasti huolehdittava. Muinaisjäännösten hoito-oppaaseen on tehty näitä työturvallisuusasioita koskeva lisäys.

Räjätettyjen suojahuoneiden osalta on aina vaara kivien ja betonilohkareiden putoamisesta, eroosio on saattanut aiheuttaa vastaavia vaaranpaikkoja muuallekin juoksuhautoihin. Kivikossa ongelmia aiheuttaneita lohkareita kiinnitettiin betonilla tai soralla, ennen kuin yleisö päästettiin alueelle. Tätä ratkaisua voidaan tutkia myös Länsimäessä käytettäväksi.

Työn ohjaus

Veli-Pekka Suhonen lupautui toimimaan oman työnsä ohessa John Lagerstedtin ohjaajana inventointi- ja tutkimustyössä. Museovirastolla ei ollut mitään tätä vastaan.

Päivi Maaranen ohjaa hoitotyötä virkatyönään. Jatkossa on Museovirastoon pidettävä säännöllisesti yhteyttä projektin etenemisestä. Museoviraston kanssa pidettävässä yhteydessä voidaan käyttää kuvia, joita ei vielä ole kaupungin puolelta hyväksytty. Näin saavutetaan 3-6 viikon ajansäästö. Yhdyshenkilönä Museovirastossa toimii Päivi Maaranen.

Luvat eri työvaiheisiin

Tämän kokouksen perusteella annetaan Vantaan kaupungille lupa hoitaa Länsimäen linnoitusalueita, kokouksen pöytäkirja toimii dokumenttina asiasta. Mikäli linnoitusten inventointityön yhteydessä tulee tarvetta tehdä pienimuotoisia koekuoppia alueella, on siihen tämän kokouksen perusteella lupa.

Kasvillisuusinventointi

Todettiin että alueella on kaksi erillistä kohdetta, joiden hoito eroaa suuresti toisistaan: Westerkullan kartanon puistometsä ja toisaalta linnoituslaitteiden lähiympäristö ja sen kasvillisuus

Westerkullan kartanon puistometsä on selvää kulttuurilehtoa, jossa näkyy voimakas, pitkäaikainen kulttuurivaikutus. Nykyisin se on kuitenkin täysin kuusettunut umpeen, ja puistometsän arvot ovat vaarassa hävitä.

Linnoitustöiden yhteydessä on kallion lakialueille tuotu hiekkaa, johon ajan myötä on kylväytynyt vahva mäntykasvillisuus. Hiekan erodoiduttua pois ovat mäntyjen juuret jääneet suurelta osin paljaksi.

11.12.2002

Kasvillisuusinventoinnissa kartoitetaan alueen kasvisto, huomiota kiinnitetään varsinkin alueen kulttuuritulokkaisiin.

Kartanon puistometsä Kartanon metsän hoidossa on turvattava alueen kulttuurileima – kasvilajiston monipuolisuuden säilyminen ja vanhat käyttötarkoitukset. Asukkaat ovat kiinnostuneita metsänhoidosta, ja alueen metsänhoitosuunnitelma on tarkoitus tehdä omana työnä. Tiivis asutus luo metsälle voimakkaat puistometsän käyttöpaineet: toivotaan valaistuja ulkoilureittejä jne. Tämän vuoksi metsän suunnitteluun voisi ottaa melko rohkean otteen, mikäli se Museoviraston puolelta on mahdollista.

Museoviraston kartanonpuistojen erikoisasiantuntija Irma Lounatvuori saattaa lähteä mukaan maastoon, jolloin kartanonpuistosta voidaan saada enemmän irti.

Linnoitusalue ja sen kasvillisuus

Linnoitusalueen kasvillisuuden hoidossa on pääpaino oltava linnoituslaitteiden säilymisessä. Seuraavana tulevat esteettisyyden, viihtyisyyden ja virkistyskäytön asettamat vaatimukset.

Linnoituslaitteiden säilymisen takaamiseksi on luultavasti osa puustosta kaadettava, ainakin betonissa kiinni oleva kasvillisuus on Museoviraston mielestä poistettava.

Ratkaisut hoidon ongelmiin etsitään työn edetessä pidettävissä palavereissa, jotka dokumentoidaan pöytäkirjan avulla.

Yhteydet muihin viranomaisiin

Kaupungin ympäristökeskukselle tehdään lausuntopyyntö siitä, onko alueella sellaisia luontoarvoja, jotka estäisivät suunnitellut hoitotyöt.

Seuraava kokous ma 7.4.2003 klo 14 Länsimäessä. Sään sallitessa kokoonnutaan Tykkikujan päässä.

Pöytäkirjan vakuudeksi
Katarina Surakka

Pöytäkirjan jakelu: kokouksen osanottajat