

HALIKKO, Rikala

Kertomus maanäytteiden otosta fosfaattianalyysiä varten  
ajalla 8.-19.9.1975:

Näytteiden otto Halikon Rikalanmäen reunamilta kuuluivat osana projektiin: "Kaupunkilaitoksen synty ja varhaisvaiheet Suomessa". Työt rahoitti Valtion humanistinen toimikunta.

Tutkimukset alueella tapahtuivat Museoviraston myöntämällä luvalla. Työn suorittivat Turun yliopiston arkeologian laitoksen toimesta professori Unto Salon alaisena ylioppilaat Kimmo Seppänen ja Janne Koski.

Torstaina 4. syyskuuta kävin professori Salon ja assistentti Jukka Luodon kanssa tutustumassa työmaastoon. Tällöin päätettiin suorittaa näytteiden otto Rikalanmäen koillispuolelta mäen juurelta sekä rautatiesillan ja vanhan maantien väli-alueelta rantaan asti. Näytteet otettiin kahdenkymmenen metrin välein toisistaan, joskin paikoin välejä tihennettiin kymmeneen metriin.

Vedin maastoon lähes koko alueen lävittävän peruslinjan, josta jatkoin kohtisuoran linjan rautatien toiselle puolelle jäävän alueen poikki. Edellinen linja alkoi eräästä pellonreunan rajapyykistä (86 eli näytekuoppa 1) kulkien kohti rautatiesillan puoliväliä (joen keskikohta). Syynä tällaiseen linjavetoon oli rautatiesillan hyvä näkyvyys lähes kaikkialle epätasaiseen maastoon.

Näytekuoppien numeroinnin epäloogisuus johtuu osittain näistä linjateknisistä syistä - toisaalta järjestystä sekoittavat vielä lopuksi tehdyt täydennyskuopat. Kuopat eivät juuri ulottuneet 25 metrin korkeuskäyrän yläpuolelle mäelle ja rajoittuivat sen koillispuolella 20 metrin käyrään.

Maanantaina 8. syyskuuta aloitimme työt suunnitellun alueen eteläpuolelta, suunnilleen Rikalanmäen puolivälin kohdalta. Ilmoitin maanomistajille ja seudun asukkaille tulevasta toi-

mista. Mäen joenpuoleisella reunalla otimme näytteitä vain 30-40 metrin levyiseltä kaistaleelta, koska peruslinjan alapuolelta alkoi siellä välittömästi saviperäinen, loivasti jokea kohti viettävä juurikasmaa tai viljapelto. Mäen koillispäässä otimme näytteitä vanhan kylätien ja joen väliseltä alueelta, joka sekin oli savipitoista juurikasmaata.

Rautatien pohjoispuoleinen alue oli erittäin epätasaisista etupäässä saviperäistä maata. Maa oli täällä vajonnut syväksi notkelmaksi, jonka oli luultavasti aiheuttanut notkelman pohjalla kulkeva, nykyisin jo lähes kuivunut puro. Puron kulkusuunta oli melko tarkalleen lounaasta koilliseen.

Pääosan työstä suoritimme Halikon kunnalta saamillamme lapioilla ja salaojalapiolla. Kokeilin kuitenkin aluksi Turun TVH:lta lainattuja kairoja, jotka kuitenkin osoittautuivat epäkäytännöllisiksi erittäin tiiviissä savimaassa. Käytimme ns. Hiller-kairaa vain paikoissa, joihin ei kovin isoa kuoppaa syystä tai toisesta voinut tehdä (mm. juurikasmaat). Turve ja humus poistettiin lapioilla. Kuoppa syvennettiin ja näyte nostettiin salaojalapiolla.

Päädyin tällaiseen menetelmään maaperän takia. Tiivis savi oli helppo saada ylös salaojalapiollakin, eikä näytteeseen päässyt tällöin sotkeutumaan vierasta aineistoa, koska koko ajan näki, miltä korkeudelta näytteen otti.

Työtä suosineen sateettoman sään ansiosta saatoimme panna maanäytteet suoraan paperipusseihin, joissa ne kuivuivat verraten nopeasti.

Mitään selvää kulttuurikerrosta en voinut työn yhteydessä kaivamistamme näytekuopista erottaa. Kuoppien 98 ja 99 kohdilta tuli esiin puujätettä. Niiden kohdalla nykyisen ulkorakennuksen alapuolella ja osittain alla on paikallisen väestön mukaan ollut nahkurin verstaan altaita vielä tämän vuosisadan puolella.

Kahdella alueella täydensimme näytevälejä kymmenmetrisiksi. Syytä täydennykseen oli vanhan maantiesillan lähellä oli (kuopat 110-114) näillä main oletetun markkinapaikan sijainnin määrittäminen. Näytekuoppien lisäämistä täällä rajoitti mm. kova tienpohja ja piha-alue. Toinen alue (kuopat 115-120),



jossa näytteitä tihennettiin vaikutti maastollisesti mielenkinntoiselta. Täällä tuli suhteellisen ohuen hiekkaperäisen kerroksen (n. 15-20 cm) alta vastaan kallioperä. Alueen kohdalle mäelle oli hiljakkoin rakennettu uusi asuinrakennus.

Varsinaisia löytöjä ei kaivamistamme näytekuopista tullut. Vain joitakin rautanauvoja ja liitupiipun kappaleita tavattiin melko pintamaasta. Lisäksi poimin pellolta eri puolilta aluetta muutamia kvartseja, jotka on merkitty luetteloon numerolla TYA 88.

Näytteet jätettiin 29.10. lis. Erkki Ilvoselle Turun yliopiston maaperägeologian laitokselle fosfaattianalyysin tekoa varten.

Turussa 13.11.1975

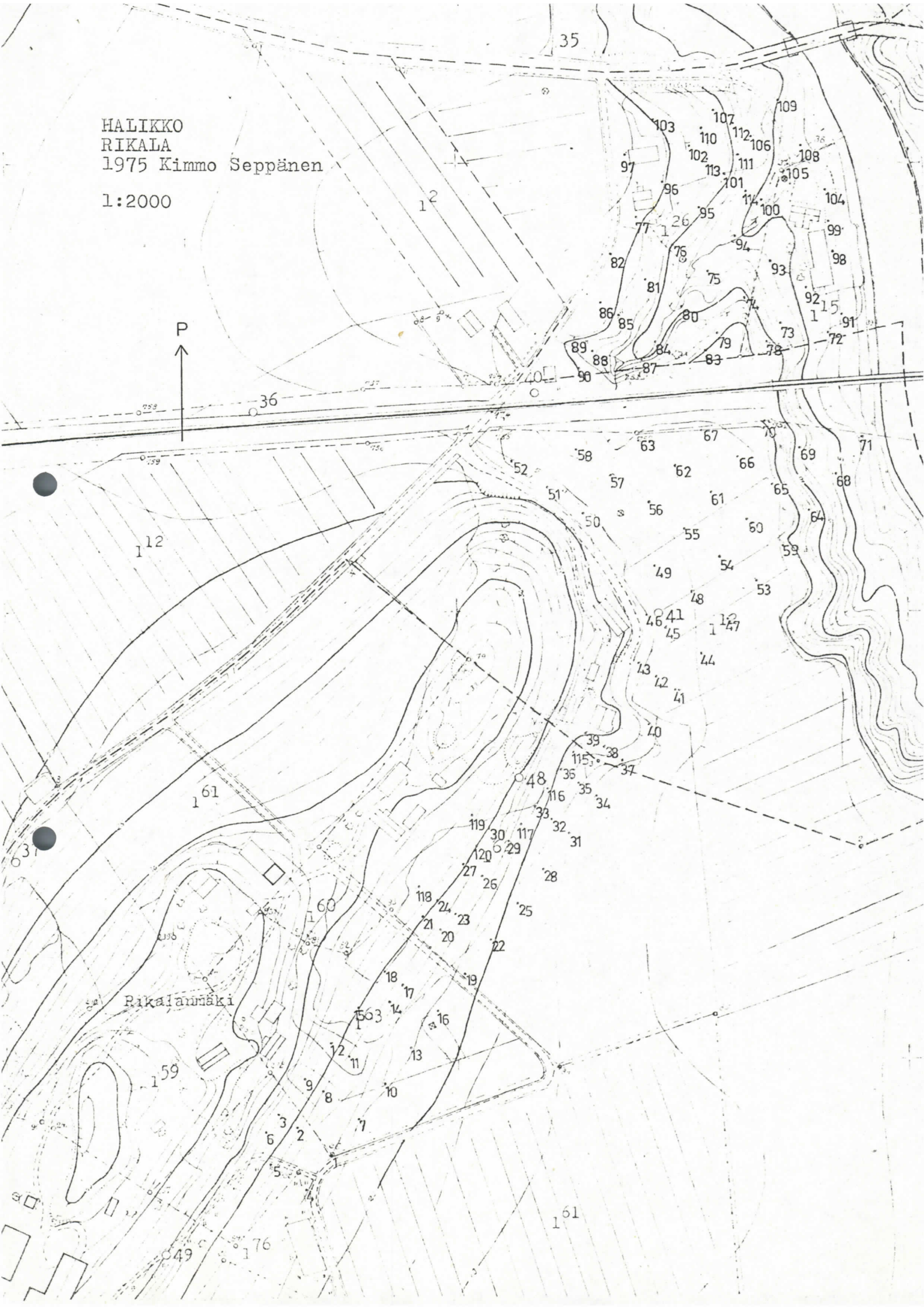
*Kimmo Seppänen*  
Kimmo Seppänen

Liitteenä 1 kpl kartta ja 5 kpl valokuvia.

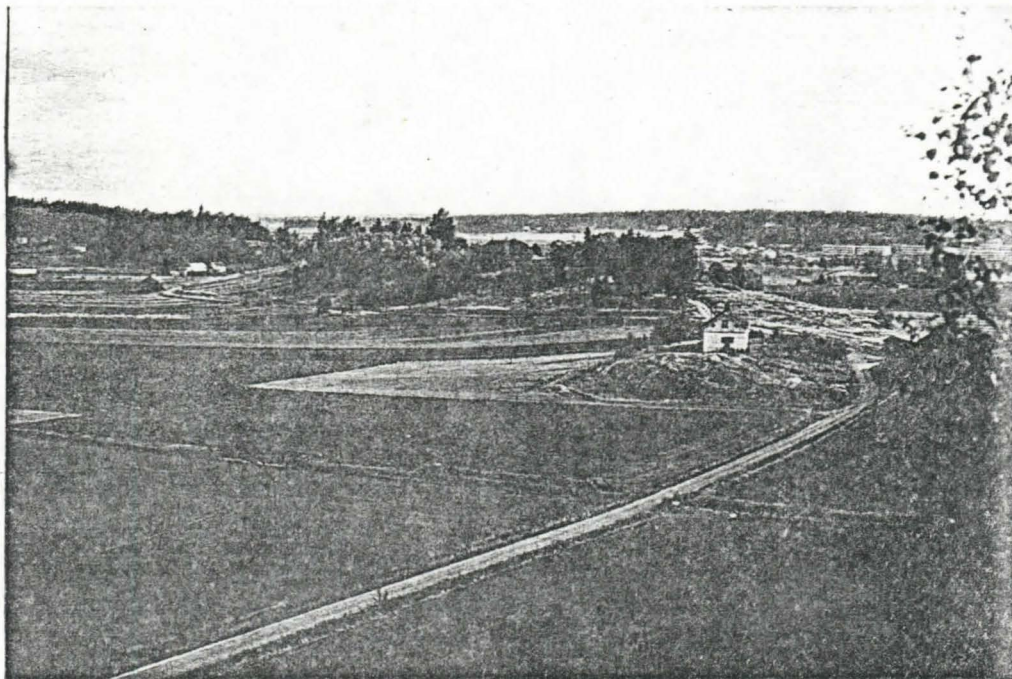
HALIKKO  
RIKALA  
1975 Kimmo Seppänen

1:2000

P





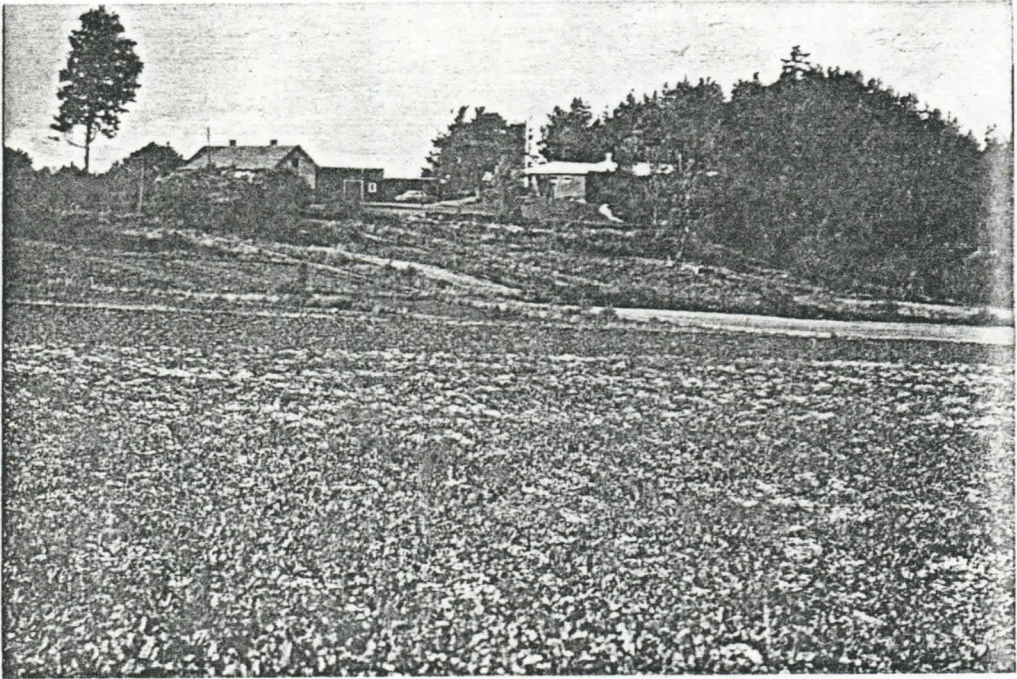


KUVA 1. Halikon Rikalanmäki lounaasta päin. Kuva on otettu Linnavuorelta. Taustalla vasemmalla näkyy Halikon kirkon tapuli ja oikealla Halikon keskustaa.

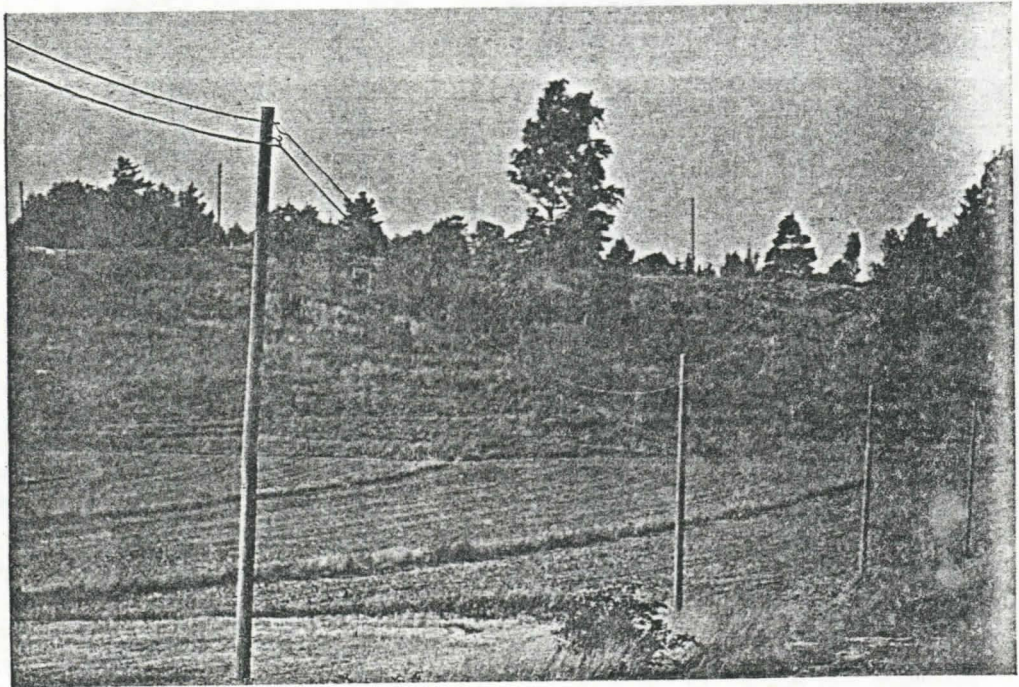


KUVA 2. Halikon Rikalanmäen länsisivusta lounaispäästä kuvattuna. Oikealla taustalla Halikon keskusta.



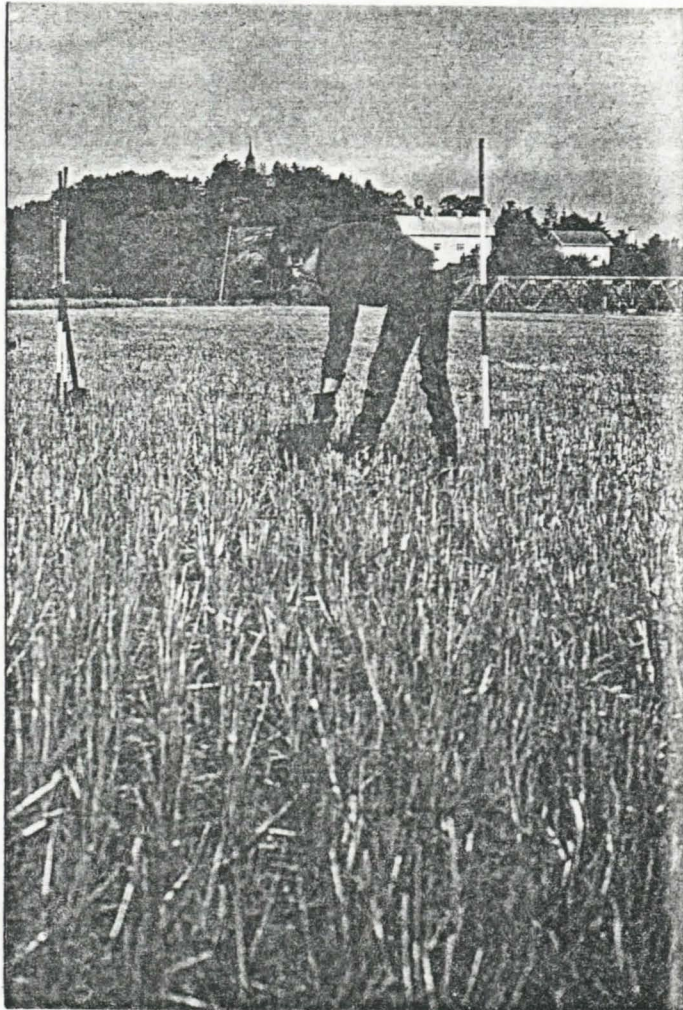


KUVA 3. Halikon Rikalanmäki kaakosta päin. Rakennusryhmä on kohdassa, jossa mäen koillispään erottaa pieni kannas. Oikealla kohoava metsäinen kumpare on mäen koillispää.



KUVA 4. Halikon Rikalanmäen tutkittu kalmistonsäutu mäen keskivaiheilla. Kuva on otettu kaakosta päin 200 mm teleobjektiivilla.





KUVA 5. Työkuva Halikon Rikalanmäen koillispäästä pellolta. Peruslinja kulkee oikealla kohti rautatiesillan keskikohtaa. Ylioppilas Janne Koski poistaa turvetta.

Foto K. Seppänen