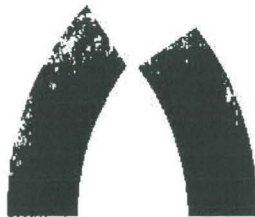


ARVUOL - OS - 70 / 23.4.2001^M

**Jämsänkosken Kankarisveden rantaosayleiskaavan
inventointi 28.8.-1.9.2000**

Eeva Raike



SISÄLLYSLUETTELO

JOHDANTO	2
MAASTOSTA	3
ANALYYSIT	3
JÄMSÄNKOSKI KERKKOLA (21) RASUANNIEMI	4
JÄMSÄNKOSKI KERKKOLA (22) TOIJALANRANTA 1	5
JÄMSÄNKOSKI KERKKOLA (23) TOIJALANRANTA 2	7
JÄMSÄNKOSKI KERKKOLA (24) TOIJALANRANTA 3	8
JÄMSÄNKOSKI KERKKOLA (25) TOIJALANRANTA 4	9
JÄMSÄNKOSKI KERKKOLA (56) TOIJALANRANTA 5	10
JÄMSÄNKOSKI KERKKOLA (57) RASUANNIEMEN KANNAS	12
NEGATIIVILUETTELO	13
DIALUETTELO	13
PERUSKARTTAOTTEET	14
VALOKUVATAULUT	16
LIITTEET	20
KAAVAKARTTA	22

Jämsänkoski Kankarisveden länsiranta

Museoviraston arkeologian osasto

Inventoija: FM Eeva Raike

Jämsänkosken kaupunki pyysi Museovirastoa suorittamaan tarkkuusinventoinnin Kankarisveden länsirannan rantaosayleiskaava alueella kesällä 2000. Alueella suoritettiin viikon pituinen tarkkuusinventoinnin 28.8.-1.9.2000 välisenä aikana. Vuonna 1994 Timo Jussila Mikroliitti Oy:stä suoritti muinaisjäännösten inventointia Jämsänkosken kaupungin alueella Keski-Suomen museon toimeksiannosta.. Inventoinnissa löytyi nykyiseltä Kankarisveden rantayleiskaavan alueelta viisi kivikautista asuinpaikkaa tai mahdollista asuinpaikkaa.

Vuoden 2000 inventoinnin yhteydessä tunnetut kohteet käytiin tarkastamassa ja niiden laajuutta yritettiin selvittää koekuopin. Tämän lisäksi etsittiin rantakaava-alueelta uusia muinaisjäännöskohteita, joita löydettiin kaksi kappaletta. Toinen on hyvin säilynyt kivikautinen asuinpaikka, jossa on muodoltaan soikea asuinpainanne ja toinen on mahdollinen pyyntikuopparivi Rasuanniemeen johtavalla kapealla kannaksella.. Kohteet sekä vanhat että uudet merkittiin suoraan rantaosayleiskaavakarttaan.

Löydöt: KM 32228-32232

Kenttätyöaika: 28.8.-1.9.2000

Tutkimuskustannukset: Jämsänkosken kaupunki 14 800 mk

Tutkimusraportti: E. Raike Museoviraston arkeologian osaston arkisto

Johdanto

Jämsänkosken kaupunki pyysi Museovirastoa suorittamaan tarkkuusinventoinnin Kankarisveden länsirannan rantaosayleiskaava alueella kesällä 2000. Allekirjoittanut suoritti alueella viikon pituisen tarkkuusinventoinnin 28.8.-1.9.2000 välisenä aikana.

Vuonna 1994 suoritti Timo Jussila Mikroliitti Oy:stä muinaisjäännösten inventointia Jämsänkosken kaupungin alueella Keski-Suomen museon toimeksiannosta.. Inventoinnissa löytyi Kankarisveden rantayleiskaavan alueelta viisi kivikautista asuinpaikka (Kerkkola (21) Rasuanniemi, Kerkkola (22) Toijalanranta 1, Kerkkola (23) Toijalanranta 2, Kerkkola (24) Toijalanranta 3 ja Kerkkola (25) Toijalanranta 4. Kohteet ovat kivikautisia asuinpaikkoja tai mahdollisia asuinpaikkoja.

Tarkkuusinventoinnissa käytiin tarkastamassa jo tunnetut kohteet ja näiden lisäksi löytyi vielä kaksi kohdetta, joista toinen on kivikautinen asuinpaikka ja toinen mahdollinen pyyntikuopparivistö.

Tarkkuusinventoinnin tavoitteena oli selvittää tunnettujen muinaisjäännösten laajuudet sekä löytää kaava-alueelta mahdollisesti vielä tuntemattomia kohteita. Työ oli pääasiallisesti koekuopittamista. Koekuopat tehtiin lapiolla noin 50 x 50 cm:n suuruisiksi ja noin 50 cm syvyisiksi. Maa-aines käytiin läpi kaivauslastan kanssa peittämisvaiheessa, jolloin löydöt etupäässä löydettiin.

Selvimmät asuinpaikka havainnot saatiin Kerkkola (22) Toijalanranta 1:n ja Kerkkola (56) Toijalanranta 5:n kohteista. Jälkimmäinen kohde löytyi vuoden 2000 tarkkuusinventoinnin yhteydessä.

Tarkkuusinventoinnin pääpaino kohdistettiin rantakaava-alueen eteläosaan, johon on suunniteltu uusi asuinalue sekä rantapuisto. Rantapuiston alueelle on tarkoitus rakentaa yhteinen rantasauna, uimaranta ja venesatama sekä maton- ja autonpesupaikka. Tässä osassa kaava-aluetta oli ennestään kaksi tunnettua kivikautista asuinpaikkaa (kohteet 22 ja 23). Näiden lisäksi rannasta hieman

poispäin löytyi yksi uusi asuinpaikka (kohde 56). Nämä kolme kohdetta sijaitsevat kaavoitetulla rantapuiston alueella. Kaavoitetulta pientalotonttialueelta ei löydetty muinaisjäännöksiä.

Maastosta

R Muinais-Päijänne on ulottanut vaikutuksensa Jämsänjokilaaksoon ja Kankarisvesistöä pitkin Koskenpään länsipuolen Iso-~~r~~autaveteen. Korkeimmillaan Muinais-Päijänne oli Kankarisveden alueella hieman alle 100 m mpy. (Ristaniemi, O., 1985.) Nykyisin Kankarisveden korkeus on 97,8 m mpy. Kankarinveden länsiranta suurimmaksi osaksi on hiekkaista kangasmetsäaluetta. Kohdista, joista löytöjä tuli runsaimmin maaperä oli lähes kivetöntä hienoa hiekkaa.

Analyysit

Inventoinnissa löydetyistä palaneista luunpaloista FM Kristiina Mannermaa teki luuanalyysin. Analysoitava aineisto oli pieni, mutta hän pystyi kuitenkin määrittelemään joitakin luufragmentteja. Luuanalyysin tulokset ovat tämän inventointiraportin liitteenä.

Helsingissä 19.4.2001 Eeva Raiko

Jämsänkoski Kerkkola (21) Rasuanniemi

MjR 183 01 0021

Kivikautinen asuinpaikka**Kylä, Kylän osa:** Kerkkola**Tila:** Rasuanniemi 183 403 0001 0727**Koordinaatit:** Pk. 2233 08, x = 6872 27, y = 2560 03, z = 99-100.**Tutkimukset:** T. Jussila 1994**Löydöt:** KM 32227**Aikaisemmat löydöt:** KM 28271:1-4**Ajoitus:** Ka II:2 (T. Jussila)

Kohde sijaitsee Jämsänkosken keskustasta noin 4,2 km pohjoiseen, Rasuanniemen harjun leveässä itäpäässä, sen etelärannalla. Vuoden 1994 inventoinnissa T. Jussila löysi tämän kivikautisen asuinpaikka kohteen, jossa on ehjä asumuspainanne nykyisen matalan rantatörmän päällä. Koe-kuopista löytyi saviastian paloja, saviesineen pala, pii-iskoksia ja kvartsi-iskoksia (KM 28271:1-4). Asumuspainanteen valli on parhaiten näkyvissä eteläpuolella. Rinne alkaa nousta heti painanteen pohjoispuolella. Muodoltaan soikea etelä-pohjoissuuntaisesti noin 20 metriä pitkä ja länsi-itäsuuntaisesti noin 15 metriä leveä. Painanteen keskellä kasvaa suuri mänty.

Vuoden 2000 tarkkuusinventoinnissa käytiin vain tarkastamassa paikan kunto, joka todettiin hyväksi. Siihen ei kajottu. yksi kvartsi (KM 32227) löytyi rantavallista, aivan nykyisen rannan tuntumasta. Kaavassa alue on merkitty suojelualueeksi, joka takaa, että kohde säilyy koskemattomana. Maastoltaan alue on mäntymetsäistä hiekkakangasta.

Kartta: Peruskarttaliite 1

Neg:117953

Diat:-

Jämsänkoski Kerkkola (22) Toijalanranta 1

NJR 183 01 0022

Kivikautinen asuinpaikka**Kylä, Kylän osa:** Kerkkola**Tila:** Kaakonranta 183 403 0001 0726**Koordinaatit:** Pk. 2233 08, x = 6870 32, y = 2560 37, z = 99-100**Aikaisemmat tutkimukset:** T. Jussila 1994**Löydöt:** KM 32228:1-7**Aikaisemmat löydöt:** KM 28272:1-2**Ajoitus:** Kivikausi

Kohde, laaja ehjä kivikautinen asuinpaikka, sijaitsee Jämsänkosken keskustasta noin 2,3 km pohjoiseen päin Kankarisveden eteläpäässä, länsirannalla tasaisella rantaterassilla. Kunnan yhteinen matonpesupaikka on noin 150-250 metriä länsiluoteeseen kohteesta. Asuinpaikka on laaja alimmalla rantaterassilla ja siihen kuuluu asuinpaikka.

Vuoden 1994 tutkimuksissa T. Jussila oli tehnyt asuinpaikanteeseen koekuopan, josta löytyi palanutta luuta (KM 28272:1) Rantatörmällä kulkevalta polulta alueen länsiosasta^{ly} li pintapoiminnassa löytynyt myös palanutta luuta (KM 28272:2).

Vuoden 2000 inventoinnin yhteydessä alueelle tehtiin viisi koekuoppaa, joista kahdesta tuli löytöjä ja toisesta runsaasti palanutta luuta ja kvartseja. Lisäksi rantatörmän reunalla kulkevan polun leikkauksesta poimittiin palanutta luuta, kivilaji- ja kvartsi-iskoksi^{ly}. Asuinpaikkalöydöt tulivat esille noin 20-15 metrin levyisenä vyöhykkeenä alimman rantaterassin reunalta länteen ja lounaaseen päin. Pituudeltaan asuinpaikka on rannansuuntaisesti noin 100 metriä. Alue on mäntymetsää kasvavaa hiekkakangasta, jonka luoteis- ja kaakkoispuolella on vanhat soistuneet pienet lahdet, joiden yläpuolella oli 100 m mpy:n käyrä.

Kohteesta löydettyistä luista teetettiin luuanalyysi. Palaneista luulöydöistä pystyttiin määrittämään 6 luufragmenttia. Näistä kolme kuuluu majavalle ja kaksi luunpalasta kuului todennäköi-

sesti majavalle. Yksi pala oli tunnistamattomasta kalasta. Luuanalyysi on tämän inventointiker-
tomuksen liitteenä.

Kartta: Peruskarttaliite 1

Negat: 117939-41

Diat: 44789-91

Jämsänkoski Kerkkola (23) Toijalanranta 2

Mjr 183 01 0023

Kivikautinen asuinpaikka**Kylä, Kylän osa:** Kerkkola**Tila:** Kaakkoranta 183 403 0001 0726**Koordinaatit:** Pk. 2233 08, x = 6870 44, y = 2560 20, z = 98-100**Aikaisemmat tutkimukset:** T. Jussila 1994**Löydöt:** KM 32229**Aikaisemmat löydöt:** KM 28273:1**Ajoitus:** Kivikausi

Paikka sijaitsee Jämsänkosken keskustasta 2,5 km pohjoiseen Kankarisveden lounaisrannalla, kunnan matonpesupaikan alueella. Alueen ympäristö on osin tiealueen tuhoama. Itäosan niemeke ehjä. Tämän kohteen erottaa kohteesta Toijalanranta 1 (nro 22) pieni muinainen lahdeke.

Vuoden 1994 tutkimuksissa T. Jussila löysi poimimalla tie pinnasta ja rantahietikolta sekä laiturin itäpuoleiselle rannalle tehdystä koekuopasta kvartseja yhteensä 7 kpl (KM 28273:1).

- 0 Vuoden 200^v inventoinnin yhteydessä alueelle tehtiin muutama koekuoppa, jotka olivat löydöttömiä. Mitään kulttuuri- tai likamaa-alueita ei havaittu koekuopista. Pintapoimimalla tien pinnasta ja rantatörmästä löydettiin muutamia kvartseja.

Alue on mäntymetsäistä hiekkakangasta. Asuinpaikka sijaitsee nykyisellä rantatörmällä ja sen luoteispuolella on soistunut vanha lahti. Paikka on sijainnut pienellä tasaisella niemekkeellä.

Kartta: Peruskarttaliite 1

Negat: 117938, 117942-8

Diat: 44792

Jämsänkoski Kerkkola (24) Toijalanranta 3

MIR 183 01 0024

Mahdollinen kivekautinen asuinpaikka**Kylä, Kylän osa:** Kerkkola**Tila:** Rasua 183 403 0001 0730**Koordinaatit:** Pk. 2233 08, x = 6870 65, y = 2560 20, z = 101-102**Aikaisemmat tutkimukset:** T. Jussila 1994**Löydöt:** KM 32230**Aikaisemmat löydöt:** KM 28274:1**Ajoitus:** Kivikausi

Kohde sijaitsee Jämsänkosken keskustasta noin 2,6 km pohjoiseen. Matonpesupaikalta ja kohdeesta Toijalanranta 2 (Nro 23) noin 250 metriä luoteeseen päin. Alueella on alava hiekkaranta, joka on yleisenä uimarantana. Heti uimarannan pohjoispuolella on jyrkähkö pari metriä korkea törmä, jonka päällä mahdollinen asuinpaikka on.

Vuoden 1994 tutkimuksissa T. Jussila löysi törmän päältä avonaiselta polulta kvartsi-iskoksen (KM 28274:1). Koekuopat olivat löydöttömiä. T. Jussilan mielestä paikka on kuitenkin sopiva asuinpaikaksi.

Vuoden 2000 inventoinnin yhteydessä paikalle tehtiin kaksi koekuoppaa. Toisessa koekuopassa oli hyvän näköistä noensekaista likamaata, joka ulottui noin 30 cm syvyyteen. koekuoppa oli kuitenkin löydötön. Törmän päällä kulkevalta polulta löytyi yksi kvartsi (KM 32230). Kuitenkin vähäisten löytöjenkin perusteella kohdetta voidaan mielestäni pitää vähintäänkin mahdollisena kivekautisena asuinpaikkana.

Kartta: Peruskarttaliite 1

Negat: -

Diat: -

Jämsänkoski Kerkkola (25) Toijalanranta 4

MIR 183 01 0025

Kivikautinen leiri-/asuinpaikka**Kylä, Kylän osa:** Kerkkola**Tila:** Rasua 183 403 0001 0730**Koordinaatit:** Pk. 2233 05, x = 6871 42, y = 2559 80, z = 99-100**Aikaisemmat tutkimukset:** T. Jussila 1994**Löydöt:** KM 32231**Aikaisemmat löydöt:** KM 28275:1**Ajoitus:** Kivikausi

Kohden sijaitsee Jämsänkosken keskustasta noin 3,5 km pohjoiseen Kankarisveden länsirannalla, Rasuanniemen eteläpuolella olevalla kallioisella niemekkeellä, sen tyvässä. T. Jussilan mielestä paikka on ilmeisesti suppea ja epämääräinen asuin-/leiripaikka.

Vuoden 1994 tutkimuksissa T. Jussila löysi niemekkeen tyvestä, kallion länsipuolelle tekemästään koekuopasta kvartseja (28275:1).

Vuoden 2000 inventoinnissa tein kohteeseen kolme koekuoppaa, jotka olivat löydöttömiä. Koekuopista ei löytynyt mitään lika-/kulttuurimaahan viittaavia maakerroksia näkyviin. Pintalöytönä otin talteen yhden kvartsin (KM 32231).

Kartta: Peruskarttaliite 2

Negat: 117951-2,117954-6

Diat: 44795-7

Jämsänkoski Kerkkola (56) Toijalanranta 5

KJR 183 01 0056

Kivikautinen asuinpaikka**Kylä, Kylän osa:** Kerkkola**Tila:** Rasua 183 403 0001 0726**Koordinaatit:** Pk. 2233 08, x = 6870 27, y = 2560 32, z = noin100**Aikaisemmat tutkimukset:** -**Löydöt:** KM 32232:1-7**Aikaisemmat löydöt:** -**Ajoitus:** Kivikausi

Kohde sijaitsee Toijalanranta 1:n kivikautisesta asuinpaikasta noin 100 metriä etelälounaaseen päin muinaisen lahden pohjukassa, sen länsirannalla. Asuinpaikassa on yksi asumuspainanne, joka oli soikea muodoltaan. Lähes etelä-pohjoissuuntaisesti painanteen pituus oli 20 metriä ja leveys 12-15 metriä. Painanne oli täysin ehjä. Sen sisäpuolella kasvaa pientä männyn taimenta. Asuinpaikka sijaitsee mäntyä kasvavalla hiekkakankaalla.

Vuoden 2000 inventoinnissa kohteesta löytyi polun pinnasta yksi kvartsi-iskos, jonka jälkeen tehtiin neljä koekuoppaa, joista kahdesta tuli löytöjä. Asuinpainanteen keskelle tehtiin yksi noin 40 cm syvyinen kuoppa. Huuhtoutumiskerroksen alapuolella oli 20 cm paksuinen kulttuurikerros, josta saatiin talteen palanutta luuta ja kivilaji-iskos (KM 32232:). Toinen koekuoppa tehtiin asuinpainanteesta länteen noin 20 metrin päähän lähelle polkua. Koekuoppa kaivettiin 45 cm syvyyteen. Heti huuhtoutumiskerroksen alta noin 15 cm syvyydestä alkoi noen sekainen lika- /kulttuurimaakerros, joka paksuus oli 20-25 cm. Koekuopasta löytyi palaneita kiviä, palanutta luuta ja kvartsi-iskos. Toijalanranta 5:n (nro 56) kivikautinen asuinpaikkakohde on ehjä erinomainen kohde. Asuinpaikan lounaispuolella noin parinkymmenen metrin päässä on kaavoitetun pientalon alueen raja. Suunnitelma karttojen perusteella rakentamisen yhteydessä muinaisjäännös ei ole vaarassa tuhoutua.

Kohteesta löydettyistä luista tehtiin luuanalyysi. Palaneista luunpaloista pystyttiin määrittelemään yhteensä neljä palaa, joista kaksi oli jäniksestä, yksi linnusta ja yksi kalasta.

Kartta: Peruskarttaliite 1

Negat: 117957-60

Diat: 44798-802

Jämsänkoski Kerkkola (57) Rasuanniemen kannas

K/R 183 07 0057

Pyyntikuoppia?**Kylä, Kylän osa:** Kerkkola**Tila:** : Rasuanniemi 183 403 0001 0727**Koordinaatit:** Pk. 2233 05, x = 6871 80- 98 , y = 2560 56-58, z = noin100**Aikaisemmat tutkimukset:** -**Löydöt:** -**Aikaisemmat löydöt:** -**Ajoitus:** -

k

Rasuanniemen Kapealla kannaksella polun molemmin puolin on yhteensä kolmetoista matalaa kuopannetta, jotka mahdollisesti ovat olleet pyyntikuoppia. Ne ovat noin 0,5 metriä syviä ja noin 1-1,5 metriä halkaisijaltaan. Joissakin on näkyvissä matala valli ympärillä.

Kartta: Peruskarttaliite 2

Negat: 117949-50

Diat: 44793

Negatiiviluettelo

- 117937 Yleiskuva järvelle Toijalan mattolaiturilta. Lounaasta.
- 117938 Kivikautisen asuinpaikan Toijalanranta 2:n kohtaan tehty koekuoppa, jossa häiriintyneitä maakerroksia.
- 117939 Kivikautisen asuinpaikan Toijalanranta 1:n asuinpainanne. Luoteesta.
- 117940 Sama.
- 117941 Asuinpaikan Toijalanranta 1:n törmänreunassa oleva palaneiden luiden löytöpaikka. Idästä.
- 117942 Sama.
- 117942-7 Panoraama kivikautisesta asuinpaikasta Toijalanranta 2:sta. Luoteesta.
- 117948 Kivikautinen asuinpaikka Toijalanranta 2. Kuva otettu mattolaiturin päästä. Luoteesta.
- 117949 Rasuanniemen kapealla kannaksella oleva yksi kolmestatoista mahdollisesta matalasta pyyntikuopasta. Muinaisjäännöskohde nro 57 Kaakosta.
- 117950 Rasuanniemen kannaksen keskellä oleva polku. Muinaisjäännöskohde nro 57. Lounaasta.
- 117951 Kivikautinen asuinpaikka Toijalanranta 4. Luoteesta.
- 117952 Sama. pohjoisesta.
- 117953 Rasuanniemen kivikautisen asuinpaikan asuinpainanne. Etelästä.
- 117954 Kivikautinen asuinpaikka Toijalanranta 4. Koillisesta.
- 117955 Sama. Luoteesta.
- 117956 Sama. Kaakosta.
- 117957 Uusi kivikautinen asuinpaikka, Toijalanranta 5 ja sen asuinpainanne. Lännestä.
- 117958 Uusi kivikautinen asuinpaikka Toijalanranta 5 laajemmin. Lännestä
- 117959 Uuden kivikautisen Toijalanranta 5:n asuinpaikan eteläpuolella oleva polku. Idästä.
- 117960 Uuden kivikautisen Toijalanranta 5:n asuinpaikan läpi menevä polku. Kaakosta.

Dialuettelo

- 44789 Kivikautisen asuinpaikan Toijalanranta 1:n asuinpainanne. Luoteesta.
- 44790 Sama.
- 44791 Asuinpaikan Toijalanranta 1:n törmänreunassa oleva palaneiden luiden löytöpaikka. Idästä.
- 44792 Kivikautinen asuinpaikasta Toijalanranta 2. Luoteesta.
- 44793 Rasuanniemen kapealla kannaksella oleva yksi kolmestatoista mahdollisesta matalasta pyyntikuopasta. Muinaisjäännöskohde nro 57 Kaakosta.
- 44794 Rasuanniemen kannaksen keskellä oleva polku. Muinaisjäännöskohde nro 57. Lounaasta.
- 44795 Kivikautinen asuinpaikka Toijalanranta 4. Luoteesta.
- 44796 Kivikautinen asuinpaikka Toijalanranta 4. Luoteesta.
- 44797 Kivikautinen asuinpaikka Toijalanranta 4. Kaakosta.
- 44798 Uudelle kivikautiselle asuinpaikalle Toijalanranta 5:teen tehty koekuoppa.
- 44799 Uusi kivikautinen asuinpaikka, Toijalanranta 5 ja sen asuinpainanne. Lännestä.
- 44800 Uusi kivikautinen asuinpaikka Toijalanranta 5 laajemmin. Lännestä
- 44801 Uuden kivikautisen Toijalanranta 5:n asuinpaikan eteläpuolella oleva polku. Idästä.
- 44802 Uuden kivikautisen Toijalanranta 5:n asuinpaikan läpi menevä polku. Kaakosta.

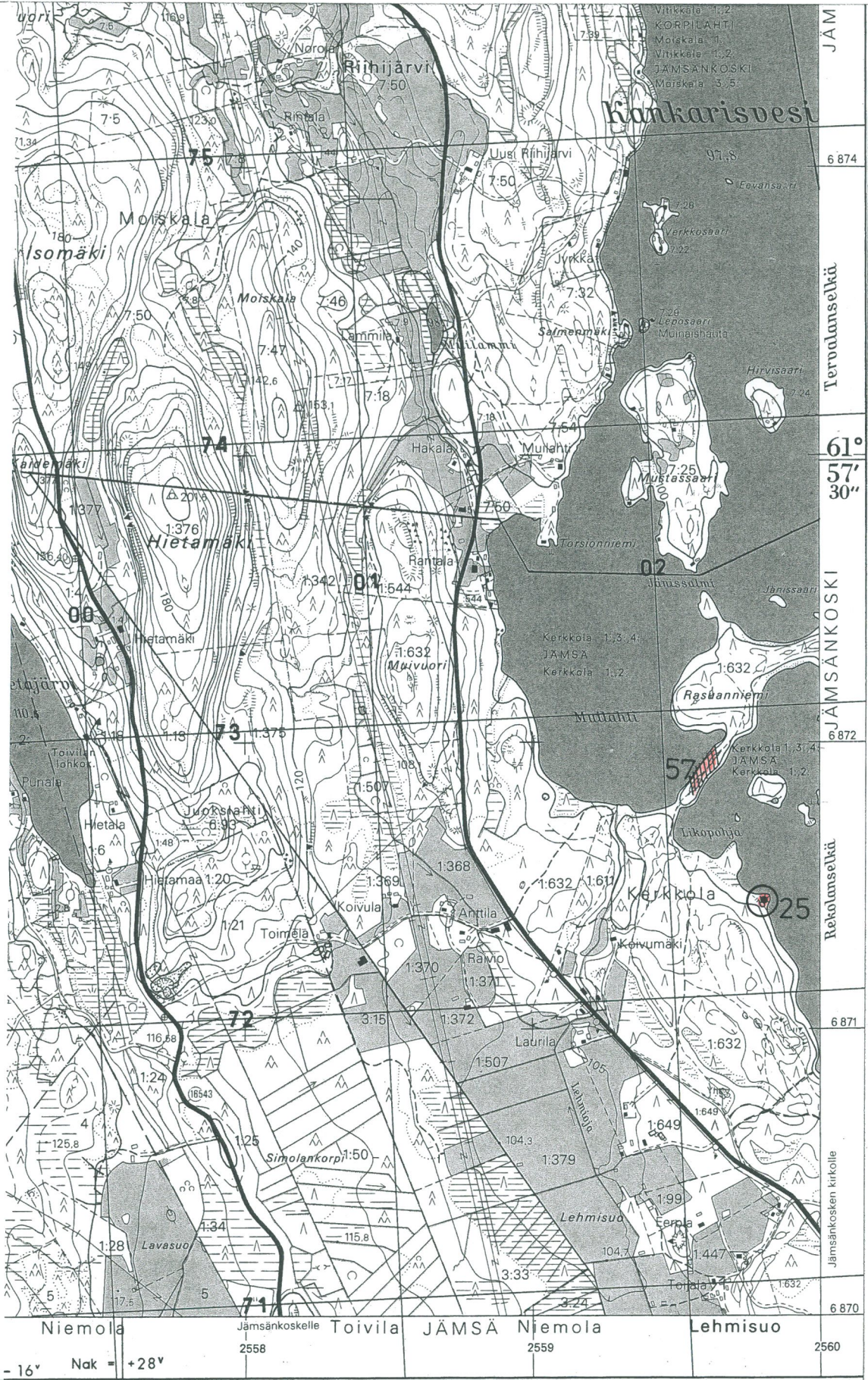
KARTTALIITE 1
Peruskartta ote, Pk. 2233 08



MAANMITTAUSHALLITUS, HELSINKI 1980

Karttarunkona stereokartoitus Autograph A 8-stereokoj
Alueella magneettisia häiriöitä

KARTTALIITE 2
Peruskarttaote, Pk. 2233 05



- 16° Nak = +28°

Jämsänkosken Kankarisveden osayleiskaavan inventointi, E. Raike 2000



117938. Toijalanranta 2. Alueelle tehty koekuoppa, jossa häiriintyneitä maakerroksia.



117941. Toijalanranta 1. törmän reunassa oleva palaneiden luiden löytöpaikka. Idästä.



117939. Toijalanranta 1. Kivikautinen asuinpaikka. Luoteesta.



117942-7 Panoraama Toijalanranta 2m kivikautisesta asuinpaikasta. Luoteesta.

117958.

Rasuanniemen kannakselle keskellä oleva polku, jonka molemmin puolin mahdollisia matalia pyyntikuoppia. Lounaasta.



117953. Rasuanniemen kivikautinen asuinpaikka ja sen asuinpainanne. Eteästä.



117957. Toijalanranta 5. Uudelle kivikautiselle asuinpaikalle tehty koekuoppa..



117959. Toijalanranta 5. Kivikautinen asuinpaikka, jonka läpi kulkee polku. Idästä.



117958. Toijalanranta 5. Kivikautinen asuinpainanne. Lännestä.

JÄMSÄNKOSKI

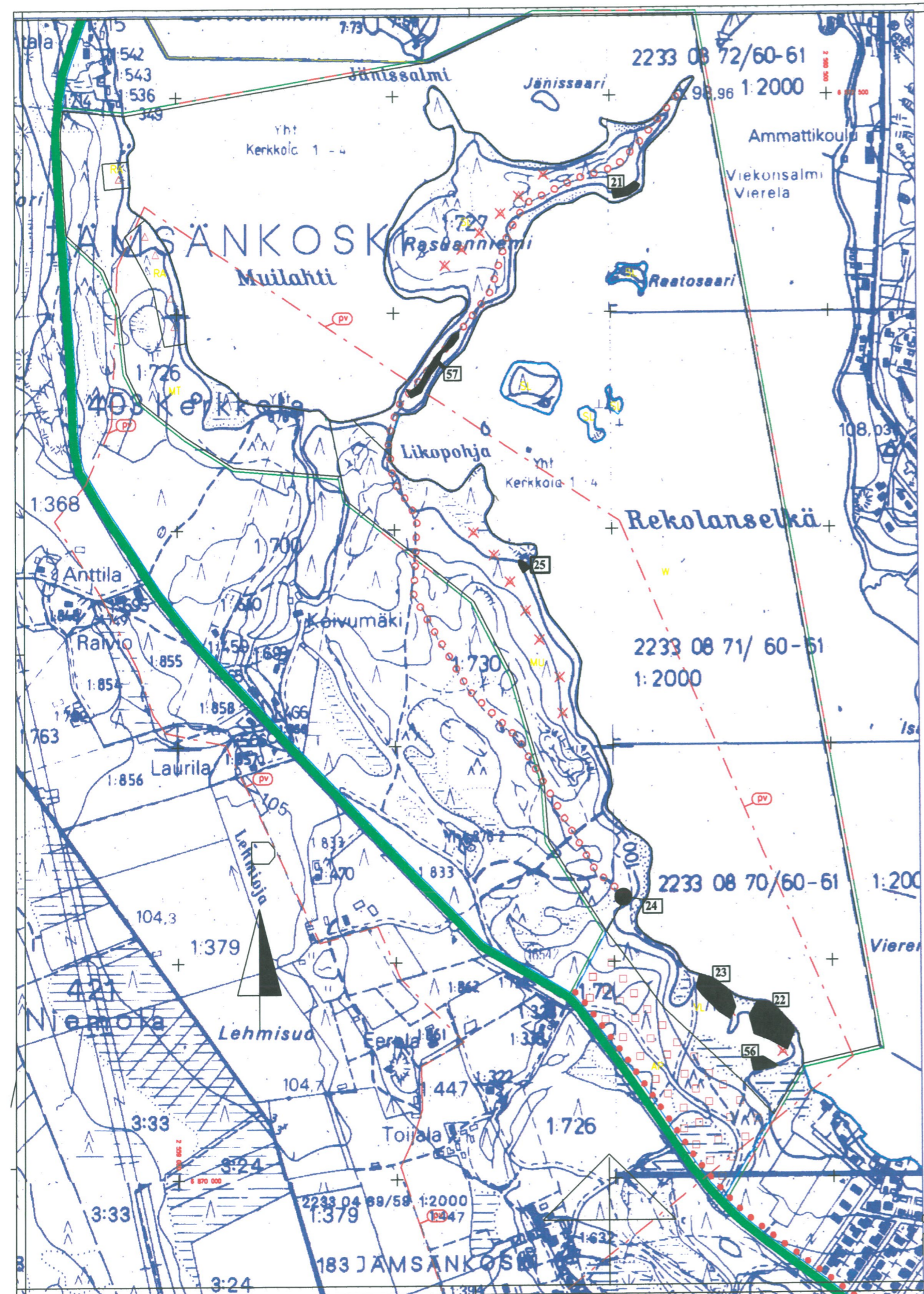
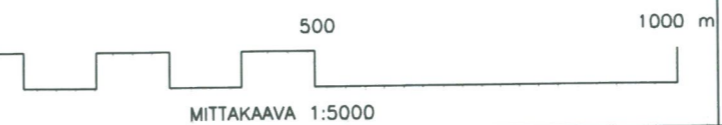
RASUANNIEMEN OSAYLEISKAAVA (LUONNOS)
1:5000

OSAYLEISKAAVAMERKINTÖJEN SELITYKSET:

- AP PIENTALVALTAINEN ASUNTOALUE.
- VL LRVIRKISTYSALUE.
- RA LOMA-ASUNTOALUE.
- SL LUONNONSUJELUALUE.
- MT MAA- JA METSÄTALDUSALUE.
- MU MAA- JA METSÄTALDUSVALTAINEN ALUE, ULKOILUN OHJAAMIS-
TARVETTA TAI YMPÄRISTÖARVOJA.
- W VESIALUE.
- 3 M SEN KAAVA-ALUEEN ULKOPUOLELLA OLEVA VIIVA, JOTA
VAHVISTAMINEN KOSKEE.
- KAUPUNGIN RAJA.
- ALUEEN RAJA.
- SEUDULLINEN TIE.
- KEVYEN LIIKENTEEN REITTI.
- o-o-o-o-o ULKOILUREITTI.
- (PV) PÖHJÄVESIALUEEN RAJA.
- △ UUSI LOMA-ASUNTO
- × SIIRRETTÄVÄ LOMA-ASUNNON RAKENNUSOIKEUS
- UUSI VAKTUINEN ASUNTO
- SM-ALUE, MUINAISMUISTOLAIN SUOJAAMA

JÄMSÄNKOSKI 1.3.1999

Eino Riihonen, tekninen johtaja



**Jämsänkosken inventointi KM 32228 ja KM 32232/
Eeva Raike 2000**

Luuanalyysi 16. 11. 2000 Kristiina Mannermaa

Analysoitavana oleva aineisto on hyvin pieni.

Kansallismuseon päänumeron KM 3228^{2/} alla olevista luulöydöistä
määritin yhteensä 6 luufragmenttia. Näistä kolme kuuluu majavalle, ja ne
ovat kallosta, jostakin jalkapöydän luusta ja lantiosta. Kaksi kylkiluun
pätkeä kuuluvat todennäköisesti myös majavalle. Yksi tarkemmin
tunnistamattomalle kalalle kuuluva luunpala on selkänikamasta.

Päänumeron KM 32232 alla olevista luunpalasista pystyin määrittämään
neljä kappaletta. Jäniksestä tunnistin kaksi palaa, yhden kyynärluusta ja
toisen ranteen luusta. Kummatkin ovat peräisin oikeasta eturaajasta.
Lisäksi tunnistin jonkun linnun varpaan luun ja kalan kylkiluun tai
ruodon pätkän.

Vähimmäisyksilömäärä on kaikilla lajeilla yksi.

Helsingissä 16. 11. 2000


Kristiina Mannermaa

Jämsänkosken inventointi KM 32228 ja KM 32232/ Eeva Raike 2000

Luuanalyysi 16. 11. 2000 Kristiina Mannermaa

* = vähimmäisyksilömäärän (MNI) laskemiseen soveltuva fragmentti

KM	32228		
2	1	cranium, jugale dex. fr.	Castor fiber
	1	mt II sin. dist. fr.*	"
	1	pelvis, acetabulum dex. fr.	"
	2	costa fr.	Mammalia cf. Castor fiber
	1	costa/ lepidotrichia fr.	Teleostei
6	-		
KM	32232		
2	1	costa/ lepidotrichia fr.	Teleostei
3	1	ulna dex. dist. fr.	Lepus timidus
	1	scaphoideum dex. (fr.)*	"
	1	phal. tarsi fr.	Aves sp.