

STOR GRÄHARUNAN ITÄPUOLEN  
PUUOSAT 2683



## Puuosat Stor ja Lill Gråharunan saarten välisessä salmessa

Tuomas Pensala 12.2.2007

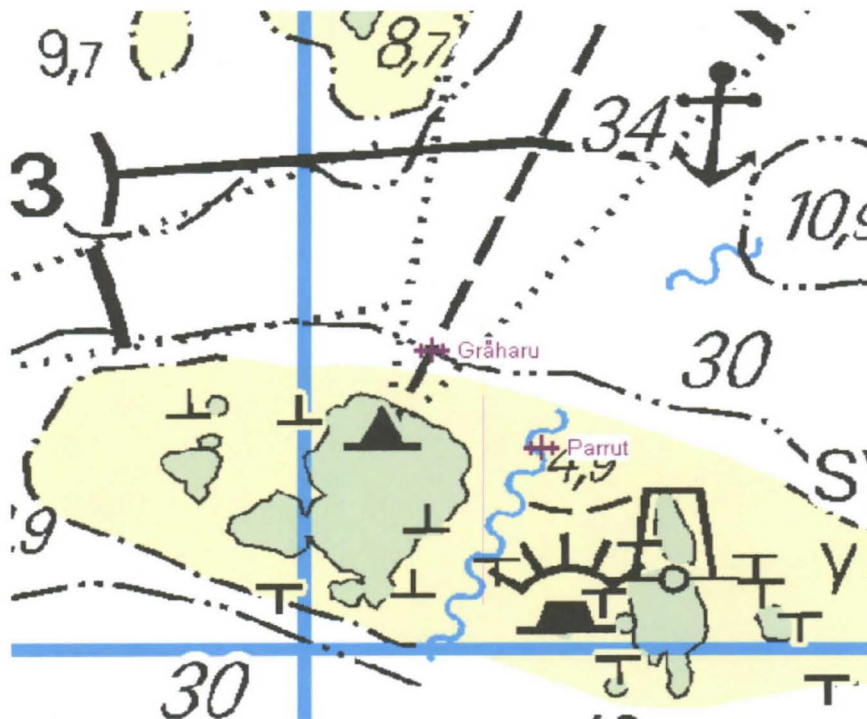
PSK Kupla ry:n tutkimusryhmä 2002-2003

### 1 Löytyminen ja sijainti

Gråharunan hylyn lähiympäristön kartoituksen yhteydessä kesällä 2002 suoritettiin sukeltamalla etsintää Lill ja Stor Gråharunan saarten välisessä salmessa Stor Gråharunan itäpuoleen viittaavan hylkymaininnan [1] tarkistamiseksi. Ville Jääskeläinen ja Petri Jehkonen löysivät kalliojyrkännettä vasten nojallaan olevia pitkiä salkoja ja lyhyempiä tukkimaisia puunkappaleita. Kohde paikannettiin tallentamalla GPS-koordinaatit sukeltajien pintaan lähettämästä poijusta. Kesä-heinäkuun vaihteessa 2003 kohdetta kartoitettiin tarkemmin ja se videokuvattiin.

Jyrkännettä vasten nojaavat salot ovat paikassa P 59°49,095 I 21°23,131 (kkj). Kohde vaikuttaa sijaitsevan ainakin osittain Gråharunan hylyn suoja-alueella. Kuvan 1 kartta osoittaa kohteen sijainnin kartalla. Kuvan 2 pohjoisesta otettuun valokuvaan on merkitty nuolella kohteen karkea sijainti.

→ maantieteelliset koordinaatit



Kuva 1: Jyrkännettä vasten nojaavat salot ovat hylkymerkkin 'parrut'-kohdalla. Gråharunan hylky on myös merkitty karttaan.

WGS 84	59° 49.099'	/	KKJ peruskoodinaatisto
	21° 22.934'		6634041.534
			1527630.715
TM35 lehtijalo	K32416	/	KKJ yhtenäiskoodinaatit
Yleislehtijalo	103108		6647326.397
			3185228.972



*Kuva 2: Kohteen sijainti pohjoisesta/pohjoiskoillisesta otetussa valokuvassa.*

Salot sijaitsevat pohjalla paikassa, jossa saarten välisestä salmesta pohjoissuuntaan tullessa kallio-kivipohjan syvyys muuttuu nopeasti n. 15 ... 19 metristä n. 27 metriin ja tasoittuu loivasti pohjoiseen viettäväksi hiekkapohjaksi. Kohde löytyy helpoiten ajamalla pohjoiseen koordinaattipisteen ohi itäpuolelta, missä jyrkänte on kaikuluotaimessa selvempi. Sukeltajien kannattaa hakeutua jyrkänteen alareunaan kohteen itäpuolelle ja seurata kallion ja hiekan rajaa länteen salolle saakka. Paikalla on yleensä hyvä näkyvyys.

## 2 Sukellukset ja kartoitus

Kesällä 2002 Ville Jääskeläinen ja Petri Jehkonen suorittivat kohteen löytymiseen johtaneen sukelluksen lisäksi yhden sukelluksen, jolla esineitä mitattiin ja GPS-koordinaatit määritettiin. Kesällä 2003 kohteella sukeltettiin kahden ryhmän voimin 26.6.2003 s.e. toinen videokuvasi kohteen (kuvaus Harri Kapanen, valaisu Max Mäkisalo) ja toinen piirsi ja teki muistiinpanoja (Pasi Reisto, Matti Leiniö ja Tuukka Lahtinen). Kartoituksen tulokset on esitetty kappaleen 3 piirroksissa. Videomateriaalista kaapattiin still-kuvia, jotka on esitetty jäljempänä.

## 3 Piirrokset

Sukeltajien luonnosten ja mittausten sekä videomateriaalin perusteella piirrettiin kuvat löydetystä esineistä ja niiden sijainneista. Kuvassa 3 on yleispiirros kaikista havaituista esineistä saarten välissä. Yhden epämääräisemmän sukeltajahavainnon mukaan myös Stor Gråharun puoleisella rannalla on tukkeja 12-13 metrin syvyudessa. Arvioitu alue on merkitty piirroksessa katkoviivalla. Jyrkännettä vasen nojaava kaksiosainen salko ja sen alla hiekkapohjalla makaava salko on nimetty kohteeksi A. Jyrkänteen yläpuolella salon A välittömässä läheisyydessä makaavat lyhyet ja paksut tukit on nimetty kohteeksi B. Tästä n. 50 metrin päässä etelän suunnassa (sukeltajan arvio) Lill Gråharunan puolella sijaitsevat tukit on nimetty kohteeksi C. Kuvassa 4 on salkojen A ja tukkien B piirros ja kuvassa 5 on piirros tukeista C.

## 4 Esineet

Kohde A (kuvat 4, 8-14): Jyrkännettä vasten nojaava salko koostuu kahdesta osasta, jotka on liitetty toisiinsa jonkinlaisella tappiliitoksella. Kokonaispituus on 12,4 m. Liitoksessa salot ovat rinnakkain 2,4 metrin matkalla. Syvemmällä olevan salon pituus on 7,9 m, ympärysmitta on pohjan päässä 18 cm ja ennen liitosta 30 cm. Ylemmän salon pituus on 6,9 m ja ympäryys n. 35 cm. Ylemmän salon yläpäässä on n. 35 cm pitkä metallihela, jossa on kiinnityslenkki. Hiekkapohjalla 27 metrin syvyydessä on rinteeseen suuntaisesti n. 3 metriä pitkä riuku (kuvat 6-7).

Kohde B (kuvat 4, 15-17): Jyrkänteen yläpuolella 15 m syvyydellä, aivan salon yläpään itäpuolella lähimmillään vain 1.5 m etäisyydellä salosta, on neljä tukkimaista puukappaletta, halkaisijaltaan n. 20 cm. Ainakin kolmen niistä päässä/päissä on loveus ja tapinreikiä.

Kohde C (kuvat 5, 18): Salon yläpäästä n. 50 metriä etelään 12 ja 14 metrin syvyyksien välillä on ainakin 9 puunkappaletta lisää. Näistä kaksi on 2 m pituisia tukkeja, joiden toisessa päässä on pyöreä loveus. Lisäksi on kaksi neliskanttista pidempää palkkia ja kaksi 5 metrin pituista salkoa tai palkkia (poikkileikkausprofiili ei tiedossa). Viisimetrisistä saloista lännenpuolisen pään tuntumassa on vielä kolme lyhyempää tukkia.

Yksi sukelluspari (Ville Jääskeläinen ja Petri Jehkonen) raportoi vielä lännenpänä Stor Gråharunan koillusrannan suunnassa olevan 12-13 metrin syvyydessä joukon tukkeja (kuva 4). On myös mahdollista että tämä havainto koskee edellä kuvattua kohdetta C.

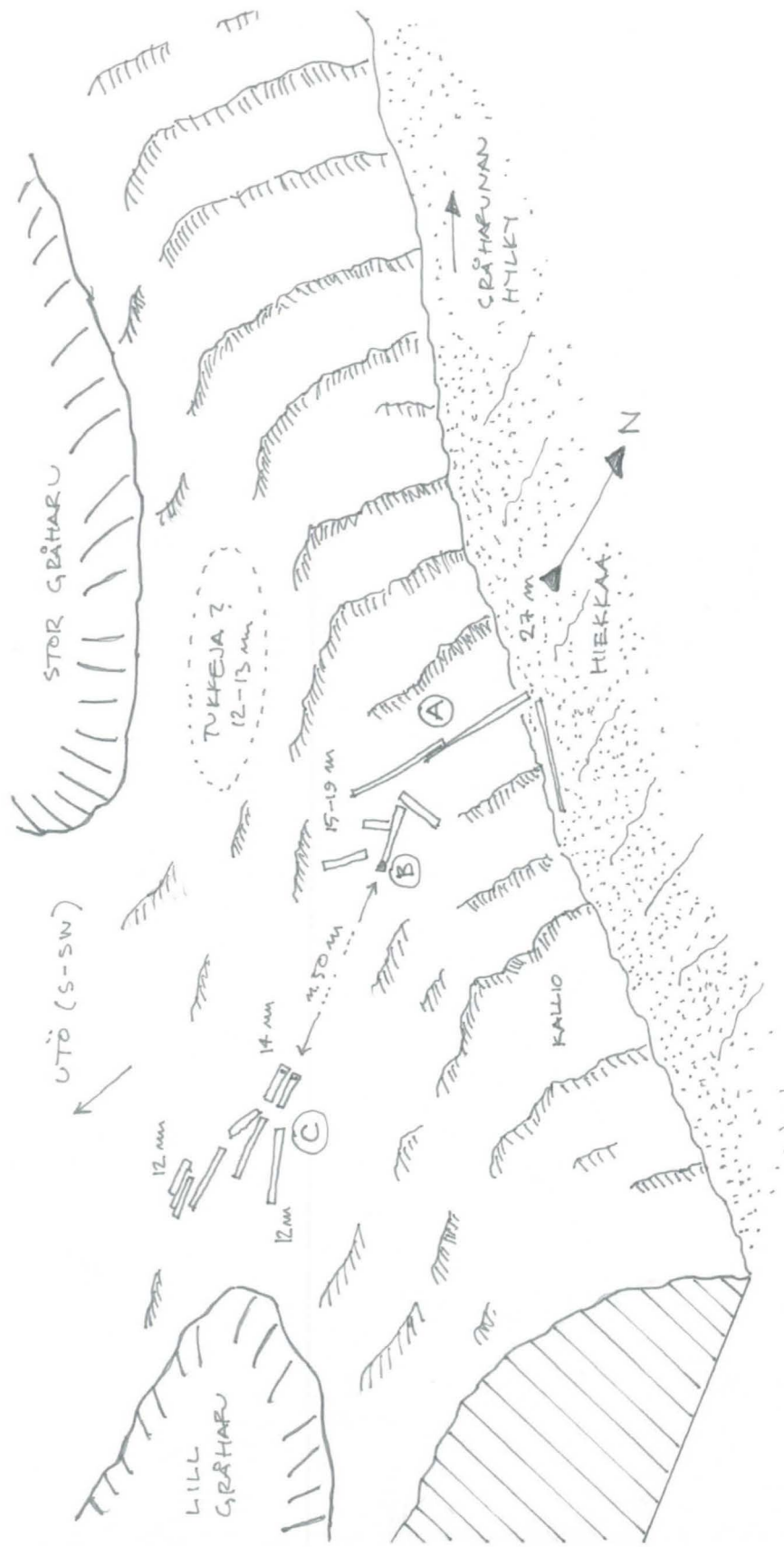
Ainakin osa puunkappaleista on kuulunut jonkinlaiseen rakennelmaan. Kappaleet jakaantuvat pitkiin salkoihin ja palkkeihin ja lyhyisiin tukkeihin. Kaarevia osia ei havaittu. Osat eivät suoranaisesti vaikuta olevan laivasta tai aluksesta peräisin. Puumateriaali vaikuttaa selvästi parempikuntoiselta kuin Gråharunan hyllyssä.

## 5 Videomateriaali

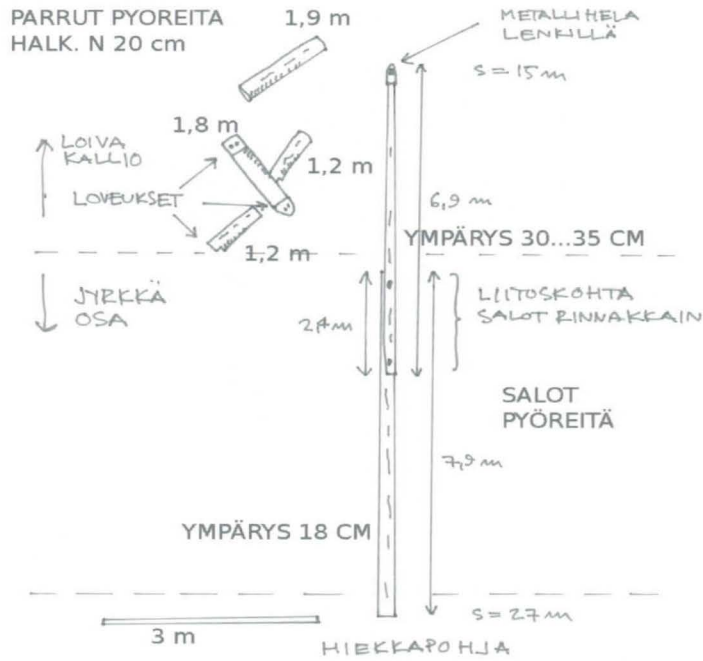
Harri Kapanen kuvasi digitaalivideokameralla ja Max Mäkisalo valaisi 26.6.2003. Videomateriaali on siirretty DVD-levylle ja toimitettu Museoviraston Meriarkelologian yksikköön tämän raportin liitteenä. Videomateriaalin kokonaispituus on 9 min 51 s.

Kuvaus kamera-ajoista:

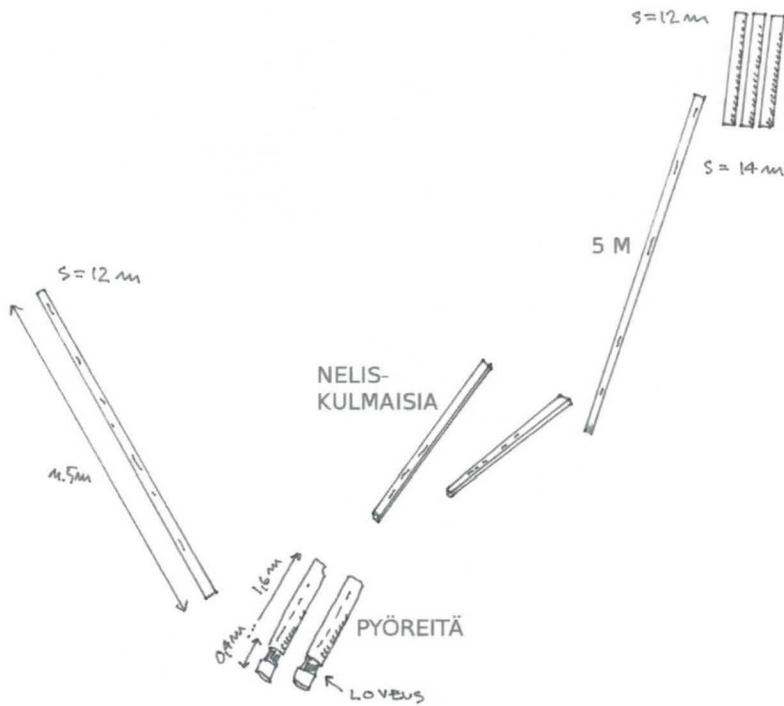
Video alkaa jyrkännettä vasten pystyssä olevan salon A yläpäästä. Salon yläpään metallihelaa kuvataan läheltä. Salkoa pitkin edetään jyrkännettä alas. Liitoskohta tulee näkyviin (t = 1:10) ja sitä kuvataan läheltä, minkä jälkeen materiaalissa on katko, mutta välissä ei ole juuri liikuttu. Saavutaan hiekkapohjalle (t = 2:30). Siirtymää pohjassa makaavalle salolle ei ole kuvattu. Pohjassa oleva salko kuvataan koko pituudeltaan lännestä itään. Kuva hyppää pystysalon pohjanpuoleiseen päähän (t = 3:12). Salko kuvataan alhaalta ylös nyt aluksi lännen puolelta. Liitoskohtaa kuvataan läheltä (t = 4:12), tappiliitos salkojen välissä on näkyvissä. Salon yläpään metallihelaa kuvataan läheltä ja taustalla vilahtelee tukkeja kohteesta B. Kuva hyppää tukkeihin B, siirtymää ei ole kuvattu (t = 6:40). Tukkeja kuvataan yksi kerrallaan, niiden päissä olevat loveukset ja tapinreiät näkyvät. Kuvassa katkoja, siirtymiä ei näytetä. Kuva hyppää kohteelle C, missä enemmän luonnonvaloa ja kasvillisuutta (t = 8.18). Ensin kuvataan kahta pyöreää tukkia, sitten nelikulmaista palkkia. Kaikkia kohteen C kappaleita ei ole kuvattu.



Kuva 3: Yleispiirros Lill ja Stor Gråharunan saarten välisen salmen puuosien sijainneista (Tuomas Pensala 2005).



Kuva 4: Jyrkännettä vasten pystyssä oleva salko ja syvällä jyrkänteen alla makaava salko A sekä tukit jyrkänteen yläpuolella B (Tuomas Pensala 2005).



Kuva 5: Matalammalla salmessa sijaitsevat puuosat C (Tuomas Pensala 2005).



*Kuva 6: Pohjaa vasten makaava salko 27 m syvyydessä, itäpää.*



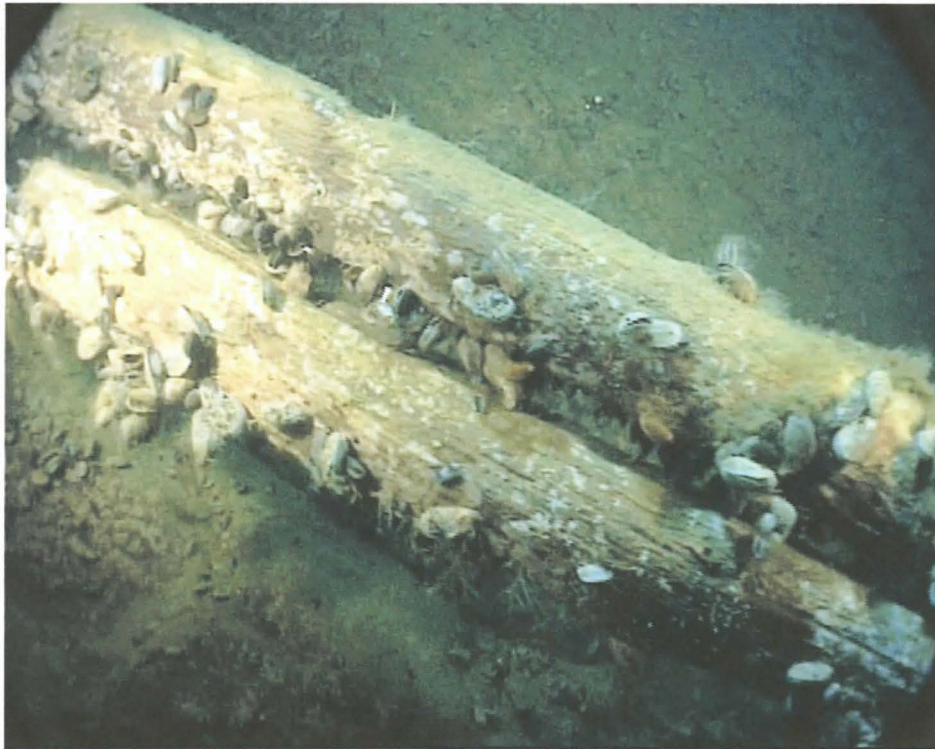
*Kuva 7: Pohjaa vasten makaavan salon länsipää. Pystysalon alapää on kuvan oikean reunan ulkopuolella.*



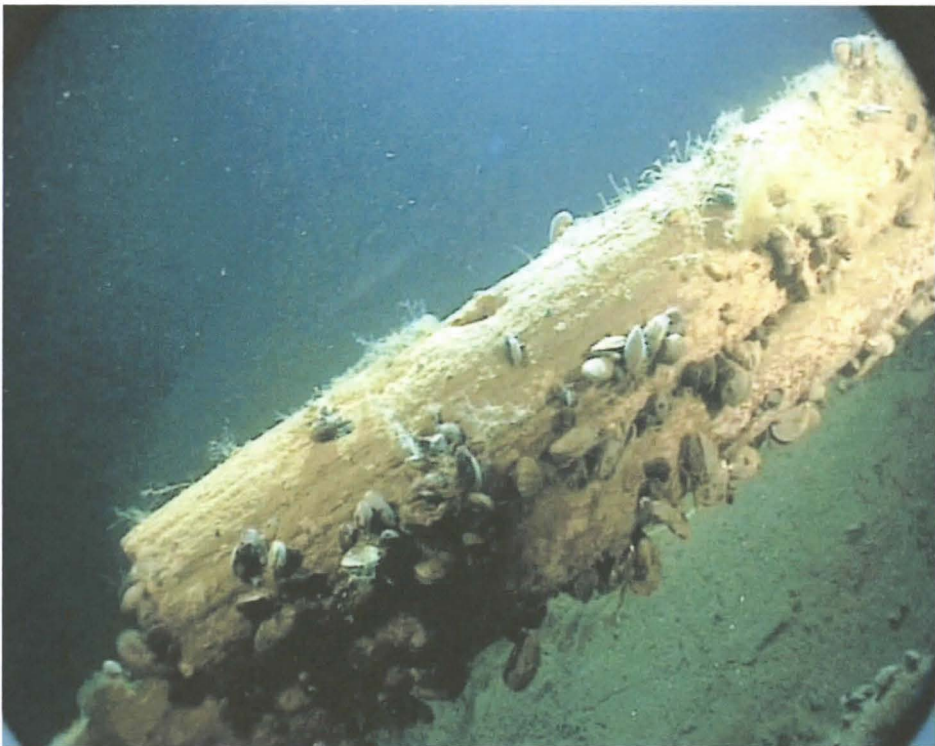
*Kuva 8: Kalliota vasten nojaavan salon alapää hiekkapohjalla.*



*Kuva 9: Salkojen välinen liitoskohta jyrkännettä vasten idän suunnasta.*

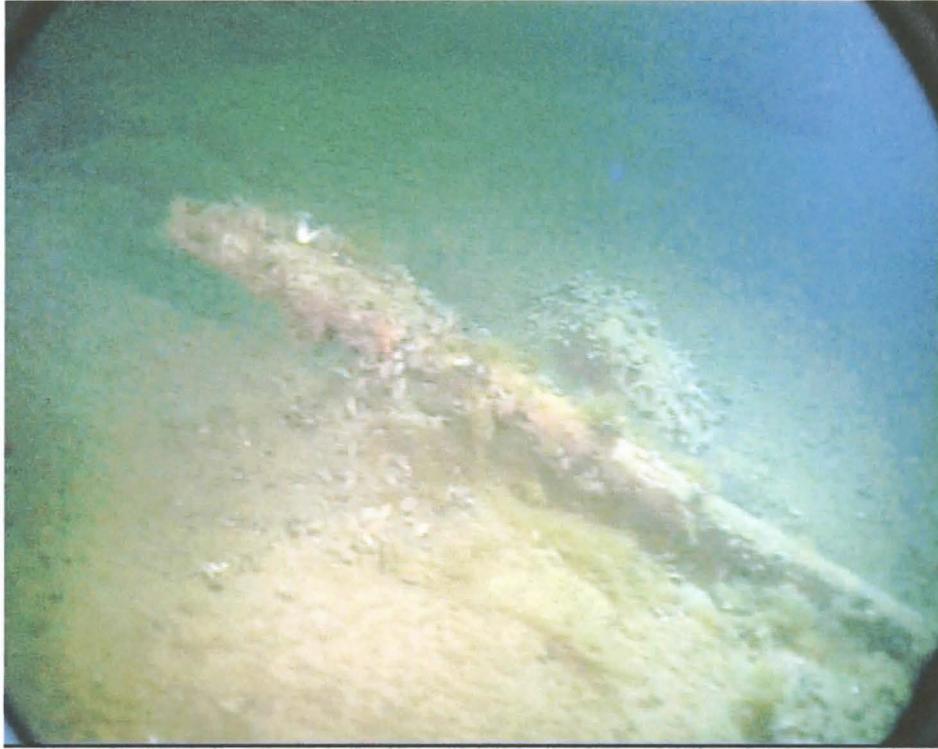


*Kuva 10: Salkojen välinen liitoskohta idän suunnasta.*



*Kuva 11: Salkojen välinen liitoskohta lännen suunnasta.*

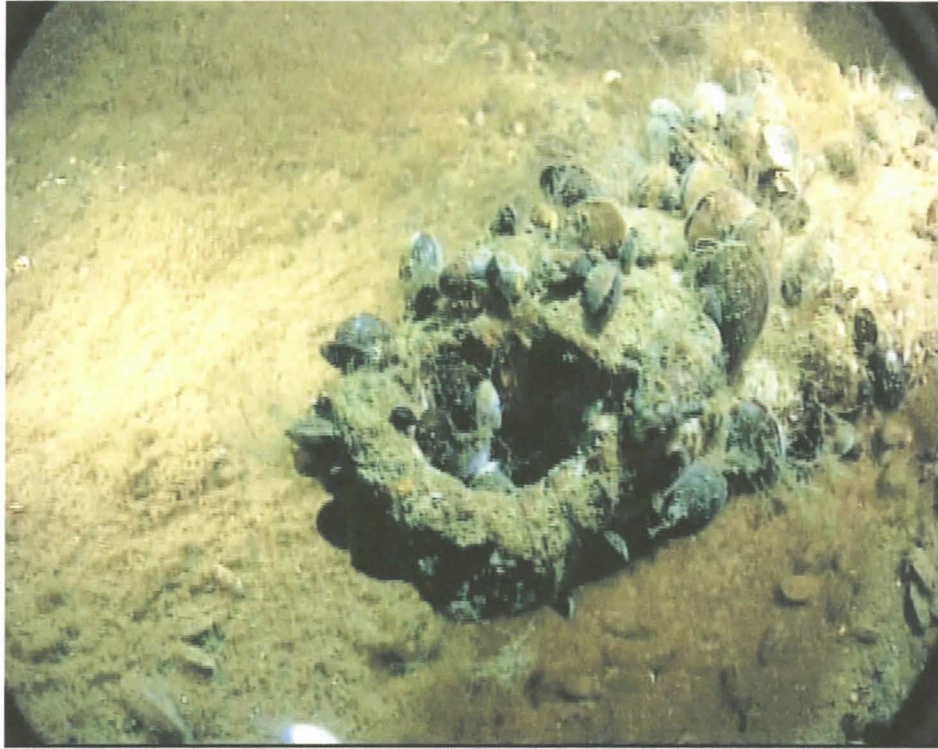




*Kuva 12: Jyrkännettä vasten nojaavan salon yläpää idän suunnasta.*



*Kuva 13: Jyrkännettä vasten nojaavan salon yläpään metallihela.*



*Kuva 14: Jyrkännettä vasten nojaavan salon yläpään metallihela.*



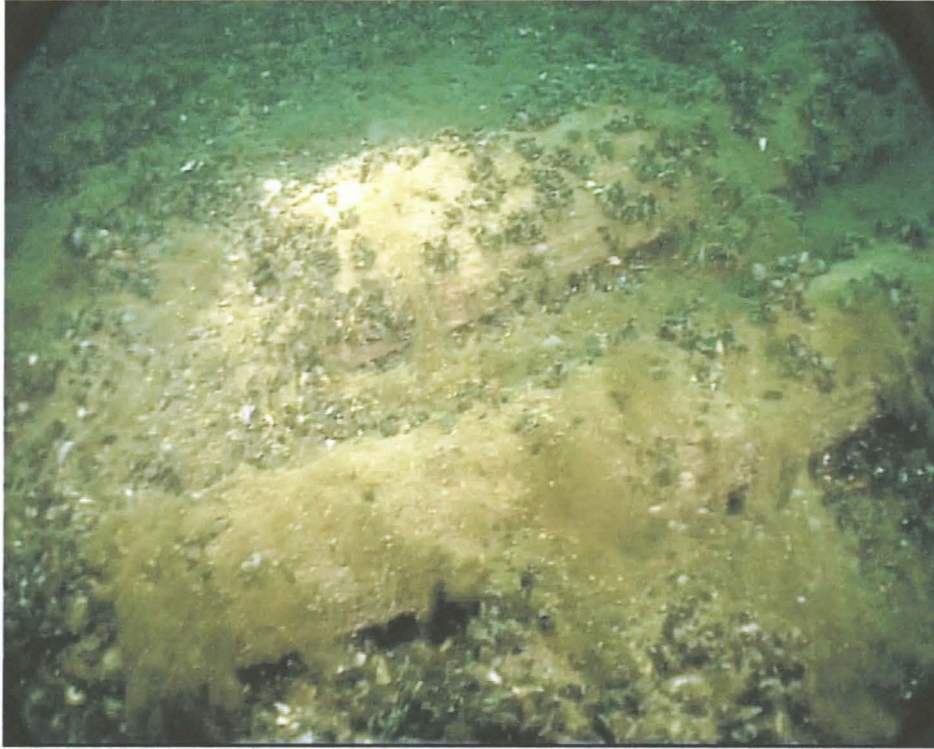
*Kuva 15: Jyrkänteiden yläreunalla pystysalon lähellä sijaitsevat parrut B 15 ... 19 m syvyydessä.*



*Kuva 16: Yhden jyrkänteen yläreunalla sijaitsevan parrun B lovettu pää.*



*Kuva 17: Toisen jyrkänteen yläreunan parrun B lovettu pää.*



*Kuva 18: Matalammalla 12-14 m syvyydessä sijaisevia parruja C.*

## 6 Yhteenveto

Gråharunan saarten välisessä salmessa ja salmen koillisuulla on ainakin 15 salkoa ja tukkia syvyyksillä 12-27 m. Osia on melko laajalla alueelle eivätkä ne välttämättä kaikki ole samasta lähteestä. Ainakin osa niistä sijaitsee Gråharunan hyllyn suoja-alueella tai sen välittömässä läheisyydessä. Esineet vaikuttavat puumateriaalin kunnan perusteella olevan selkeästi nuorempia kuin Gråharunan hylky. Ne eivät myöskään vaikuta välttämättä olevan peräisin aluksesta vaan pitkät salot voisivat esimerkiksi olla uponnut merimerkki (reimari). Paksut lyhyet parrut voisivat olla jonkinlaisen järeän arkkurakennelman osia. Ne tuovat mieleen esim kiviarkkulaitureissa käytetyt rakenteet.

## Viitteet:

[1] Hylyt.net-verkkosivuston maininta Gråharunan koillispuolen hylystä:

Tyyppi: kuunari

Uponnut: 1861

Sijainti: Utö, Gråharuna

Utössä, Gråharunasta koilliseen, on lähdetiedoissa pohjoiseteläsuuntainen hylkymerkintä (P 59 49,15 I 21 23,20 KKJ). Syvyys yli 10 metriä. Tekstimaininta "itäreunan kiinnityslenkin ja taulun väli sukkellettu 10...30 metrin syvyydeltä. Taulun alapuolella 15 metrin syvyydessä kettinki ja kolme parrua.

Tekstin laatinut Risto Sajaniemi

Lähdetiedot: Sukellusseura H2O r.y.:n hylkyarkisto, 755-1

**PSK Kupla ry:n tutkimusryhmä 2003:**

Teppo Antikainen  
Mikko Auromaa  
Hannele Hakala  
Anniina Hukari  
Jussi Kaasinen  
Harri Kapanen  
Tuukka Lahtinen  
Matti Leiniö  
Max Mäkisalo  
Ari Nissinen  
Tuomas Pensala  
Pasi Reisto  
Tomi Salo  
Veera Savolainen  
Heli Toppinen  
Jukka Virtanen  
Mikko Vuorela

**Yhteystiedot:**

Tuomas Pensala  
Meritullinkatu 13 c 71  
00170 Helsinki  
p. 050 535 4856  
sähköposti: [tuomas.pensala@iki.fi](mailto:tuomas.pensala@iki.fi)